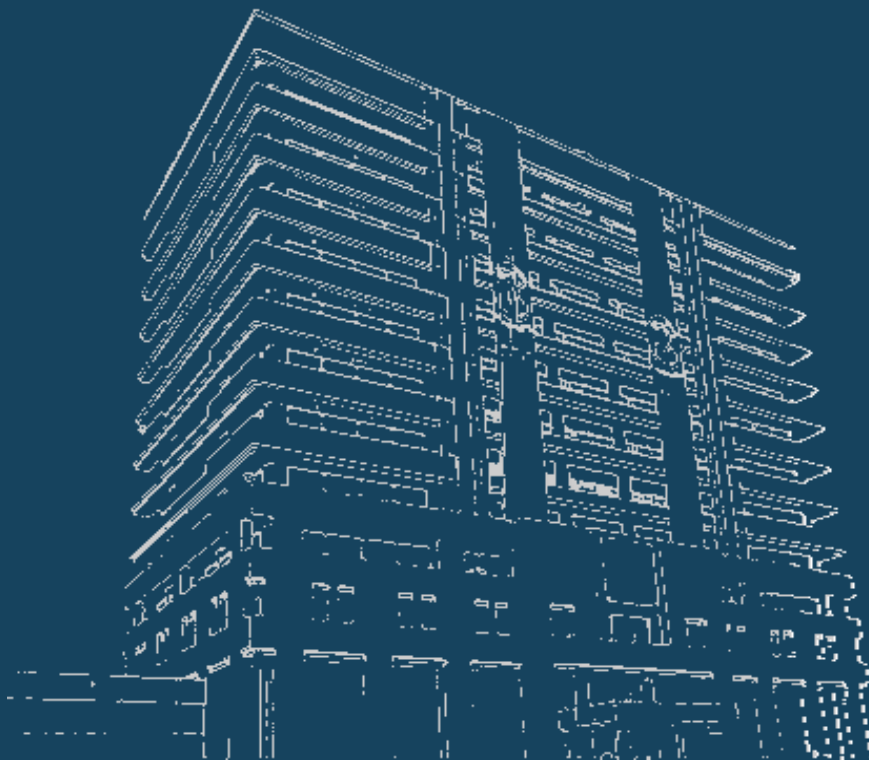




รายงานความก้าวหน้า
ผลการดำเนินงานตามแผนปฏิบัติการ
สำนักงาน กสทช. ประจำปี ๒๕๖๖
(เดือนมกราคม – กุมภาพันธ์)



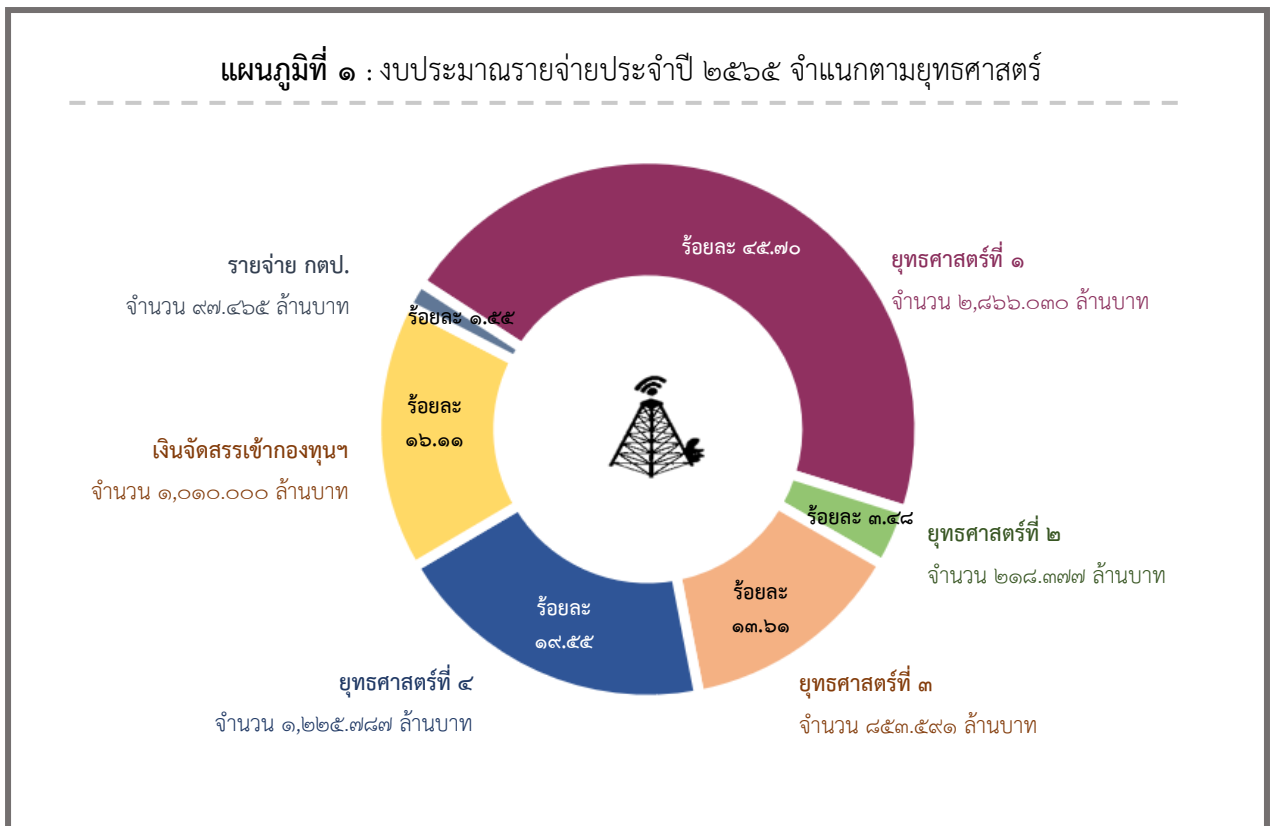
ภายใต้แผนยุทธศาสตร์ สำนักงาน กสทช. ฉบับที่ ๓
(พ.ศ. ๒๕๖๕ - ๒๕๗๐)

รายงานการติดตามผลการดำเนินงาน
ตามแผนปฏิบัติการ สำนักงาน กสทช. ประจำปี ๒๕๖๖
ภายใต้แผนยุทธศาสตร์ สำนักงาน กสทช. ฉบับที่ ๓ (พ.ศ. ๒๕๖๕ - ๒๕๗๐)
(มกราคม - กุมภาพันธ์ ๒๕๖๖)

สำนักงาน กสทช. ได้ดำเนินการติดตามความก้าวหน้าการดำเนินงานตามแผนปฏิบัติการของสำนักงาน กสทช. ประจำปี ๒๕๖๖ ภายใต้แผนยุทธศาสตร์ สำนักงาน กสทช. ฉบับที่ ๓ (พ.ศ. ๒๕๖๕ - ๒๕๗๐) ประจำเดือน มกราคม - กุมภาพันธ์ ๒๕๖๖ สรุปสาระสำคัญดังนี้

๑. แผนและผลการติดตามความก้าวหน้าการดำเนินงาน/โครงการ ในภาพรวมตามแผนปฏิบัติการ ประจำปี ๒๕๖๖

แผนปฏิบัติการสำนักงาน กสทช. ประจำปี ๒๕๖๖ กำหนดงบประมาณรายจ่ายรองรับจำนวนทั้งสิ้น ๖,๒๗๑.๒๕๐ ล้านบาท แบ่งเป็น งบประมาณรายจ่ายตามยุทธศาสตร์ สำนักงาน กสทช. จำนวน ๕,๑๖๓.๗๘๕ ล้านบาท^๑ รายจ่ายสำหรับการดำเนินงานของคณะกรรมการติดตามและประเมินผลการปฏิบัติงาน (กตป.) จำนวน ๙๗.๔๖๕ ล้านบาท และเงินจัดสรรเข้ากองทุนฯ จำนวน ๑,๐๑๐.๐๐๐ ล้านบาท **ตั้งรายละเอียดปรากฏตามแผนภูมิที่ ๑** ซึ่งสามารถจำแนกรายยุทธศาสตร์ โดยมีแผนงาน (งานประจำ) และโครงการสำคัญรองรับการดำเนินการขับเคลื่อนนโยบายของ กสทช. สำนักงาน กสทช. และแผนยุทธศาสตร์สำนักงาน กสทช. ฉบับที่ ๓ (พ.ศ. ๒๕๖๕ - ๒๕๗๐) **ตั้งรายละเอียดปรากฏตามภาพที่ ๑ และแผนภูมิที่ ๒**



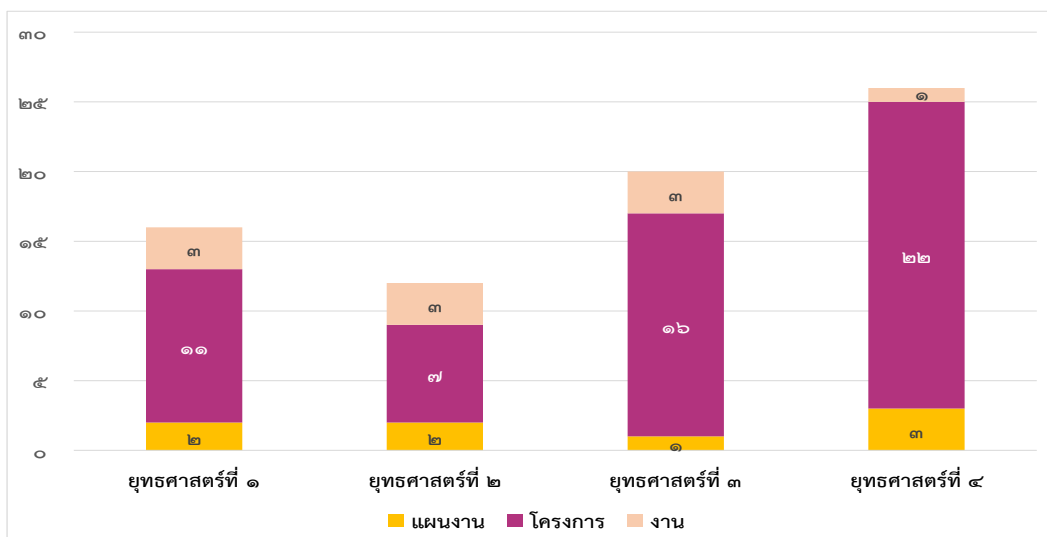
^๑ มีการปรับแผนงบประมาณรายจ่าย ประจำปี ๒๕๖๖ ตามมติ กสทช. ครั้งที่ ๒/๒๕๖๖ เมื่อวันที่ ๑๘ มกราคม ๒๕๖๖ และปรับเปลี่ยนแผนการดำเนินงาน เพื่อให้สอดคล้องกับสถานการณ์โดยดำเนินการตามระเบียบ กสทช. ว่าด้วยการงบประมาณของสำนักงาน กสทช.พ.ศ. ๒๕๖๐ และที่แก้ไขเพิ่มเติม

ภาพที่ ๑ : งบประมาณรายจ่ายประจำปี ๒๕๖๕ จำแนกตามยุทธศาสตร์

แผนยุทธศาสตร์ สำนักงาน กสทช. ฉบับที่ ๓ (พ.ศ.๒๕๖๕ - ๒๕๗๐)



แผนภูมิที่ ๒ : แผนงาน/โครงการแผนปฏิบัติการภายใต้ยุทธศาสตร์สำนักงาน กสทช. ประจำปี ๒๕๖๖

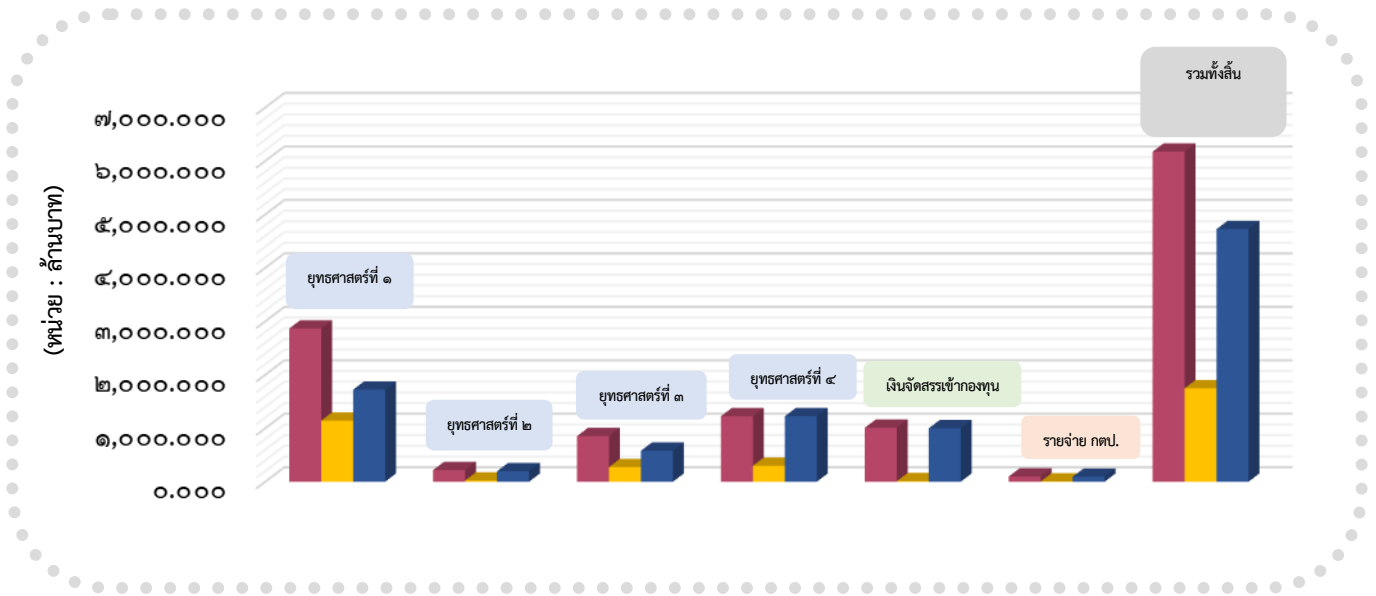


และในระหว่างเดือนมกราคม – กุมภาพันธ์ ๒๕๖๖ มีผลการดำเนินงานและการใช้จ่ายงบประมาณ ดังรายละเอียด
ปรากฏตามตารางที่ ๑ และแผนภูมิที่ ๓ - แผนภูมิที่ ๔ ดังนี้

ตารางที่ ๑ : ผลการดำเนินงานตามแผนปฏิบัติการภายใต้ยุทธศาสตร์ สำนักงาน กสทช. ประจำปี ๒๕๖๖
(ระหว่างเดือนมกราคม – กุมภาพันธ์ ๒๕๖๖)

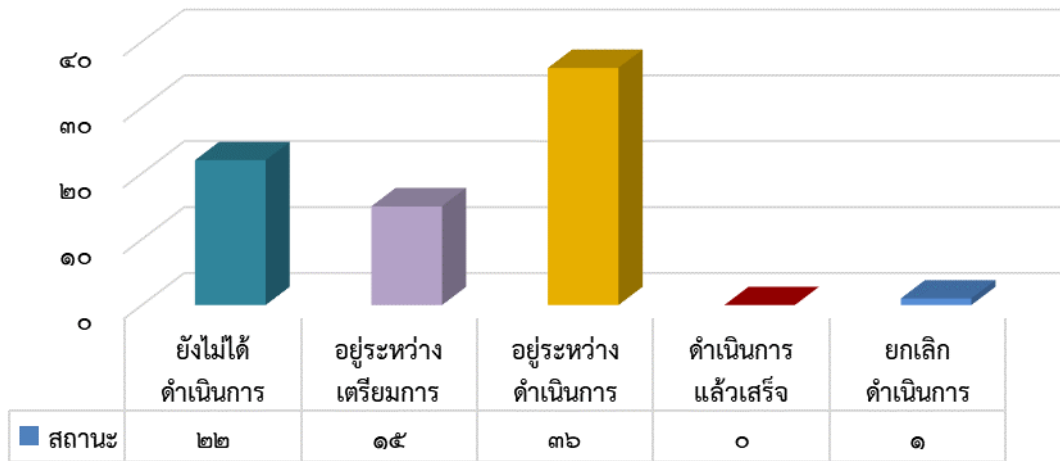
ยุทธศาสตร์	จำนวนแผนงาน/โครงการ/งานที่ติดตาม							ดำเนินการแล้ว เสร็จ	อยู่ระหว่าง ดำเนินการ	อยู่ระหว่าง เตรียมการ	ยังไม่ได้ ดำเนินการ	ยกเลิก ดำเนินการ
	แผน งาน (๑)	คิดเป็น ร้อยละ ของ แผนงาน ทั้งหมด	โครงการ (๒)	คิดเป็น ร้อยละ ของ โครงการ ทั้งหมด	งาน (๓)	คิดเป็น ร้อยละ ของ งาน ทั้งหมด	รวม แผนงาน/ โครงการ/ งาน (๑)-(๓)					
ยุทธศาสตร์ที่ ๑ ยกระดับการพัฒนา ธรรมาภิบาลและเป็น องค์กรที่มีสมรรถนะ สูงในยุคดิจิทัล	๒	๒๕.๐๐	๑๑	๑๙.๖๔	๓	๓๐.๐๐	๑๖	๐	๘	๒	๖	๐
ยุทธศาสตร์ที่ ๒ พัฒนาบุคลากรให้ มีความเป็นเลิศ ในด้านการกำกับดูแล ให้พร้อมเข้าสู่ยุค เศรษฐกิจและ สังคมดิจิทัล	๒	๒๕.๐๐	๗	๑๒.๕๐	๓	๓๐.๐๐	๑๒	๐	๔	๑	๗	๐
ยุทธศาสตร์ที่ ๓ พัฒนาขีดความสามารถ การบริหารคลื่นความถี่ และกิจการดาวเทียม เพื่อประโยชน์สูงสุด ของประเทศชาติและ ประชาชน และยกระดับ ศักยภาพของสำนักงาน กสทช. ส่วนภูมิภาค เพื่อการกำกับดูแล และการบริการ ประชาชน	๑	๑๒.๕๐	๑๖	๒๘.๕๗	๓	๓๓.๓๓	๒๐	๐	๑๐	๙	๑	๐
ยุทธศาสตร์ที่ ๔ พัฒนาศักยภาพในการ กำกับดูแลและส่งเสริม กิจการกระจายเสียง กิจการโทรทัศน์ และ กิจการโทรคมนาคม ให้เหมาะสมกับบริบท ที่เปลี่ยนแปลงไป	๓	๓๗.๕๐	๒๒	๓๙.๒๙	๑	๑๐.๐๐	๒๖	๐	๑๔	๓	๘	๑
รวมทั้งสิ้น	๘	๑๐๐.๐๐	๕๖	๑๐๐.๐๐	๑๐	๑๐๐	๗๔	๐	๓๖	๑๔	๒๒	๑

แผนภูมิที่ ๓ : ผลการดำเนินงานและการใช้จ่ายงบประมาณ เดือนมกราคม - กุมภาพันธ์ พ.ศ. ๒๕๖๖



การใช้จ่ายงบประมาณ	ยุทธศาสตร์ที่ ๑ ยกระดับการพัฒนาธรรมาภิบาลและเป็นองค์กรที่มีสมรรถนะสูงในยุคดิจิทัล	ยุทธศาสตร์ที่ ๒ พัฒนาบุคลากรให้มีความเป็นเลิศในด้านการกำกับดูแลให้พร้อมเข้าสู่ยุคเศรษฐกิจและสังคมดิจิทัล	ยุทธศาสตร์ที่ ๓ พัฒนาขีดความสามารถการบริหารคลื่นความถี่และกิจการดาวเทียมเพื่อประโยชน์สูงสุดของประเทศชาติและประชาชน และยกระดับศักยภาพของสำนักงาน กสทช. ส่วนภูมิภาคเพื่อการกำกับดูแลและการบริการประชาชน	ยุทธศาสตร์ที่ ๔ พัฒนาศักยภาพในการกำกับดูแลและส่งเสริมกิจการกระจายเสียง กิจการโทรทัศน์ และกิจการโทรคมนาคม ให้เหมาะสมกับบริบทที่เปลี่ยนแปลงไป	เงินจัดสรรเข้ากองทุน	รายจ่าย กตป.	รวมทั้งสิ้น
● งบประมาณที่ได้	๒,๘๖๖.๐๓๐	๒๑๘.๓๗๗	๘๕๓.๕๙๑	๑,๒๒๕.๗๘๗	๑,๐๑๐.๐๐๐	๙๗.๔๖๕	๖,๒๗๑.๒๕๐
● ผลการใช้จ่าย	๑,๑๔๓.๐๑๕	๒๒.๓๑๒	๒๗๓.๖๔๗	๒๙๘.๖๕๕	๑๐.๐๐๐	๔.๕๙๑	๑,๗๕๒.๒๒๐
● คงเหลือ	๑,๗๒๓.๐๑๕	๑๙๖.๐๖๕	๕๗๙.๙๔๔	๙๒๗.๑๓๒	๑,๐๐๐.๐๐๐	๙๒.๘๗๔	๔,๕๑๙.๐๓๐

แผนภูมิที่ ๔ : สถานะการดำเนินงานตามแผนปฏิบัติการภายใต้ยุทธศาสตร์สำนักงาน กสทช. ประจำปี ๒๕๖๖
(ระหว่างเดือนมกราคม – กุมภาพันธ์ ๒๕๖๖)



สรุปภาพรวมผลการดำเนินงาน เดือนมกราคม – กุมภาพันธ์ ๒๕๖๖

(๑) แผนงาน จำนวน ๘ แผนงาน ในภาพรวมสามารถดำเนินการได้ตามแผนที่กำหนด โดยสามารถเบิกจ่ายงบประมาณคิดเป็นร้อยละ ๓๓.๔๘

(๒) โครงการ จำนวน ๕๖ โครงการ อยู่ระหว่างดำเนินการตามแผน จำนวน ๒๗ โครงการ คิดเป็นร้อยละ ๔๘.๒๑ อยู่ระหว่างเตรียมการ/กระบวนการทางพัสดุฯ จำนวน ๙ โครงการ คิดเป็นร้อยละ ๑๖.๐๗ ยังไม่ได้ดำเนินการ จำนวน ๑๙ โครงการ คิดเป็นร้อยละ ๓๓.๙๓ และยกเลิกโครงการ จำนวน ๑ โครงการ คิดเป็นร้อยละ ๑.๗๙

(๓) งาน/กิจกรรม จำนวน ๑๐ รายการ อยู่ระหว่างดำเนินการตามแผน จำนวน ๑ งาน/กิจกรรม คิดเป็นร้อยละ ๑๐.๐๐ อยู่ระหว่างเตรียมการ/กระบวนการทางพัสดุฯ จำนวน ๖ งาน คิดเป็นร้อยละ ๖๐.๐๐ และยังไม่ได้ดำเนินการ จำนวน ๓ งาน/กิจกรรม คิดเป็นร้อยละ ๓๐.๐๐

๒. ผลการดำเนินงานตามแผนปฏิบัติการฯ จำแนกตามยุทธศาสตร์

สำนักงาน กสทช. มีผลการดำเนินงานตามแผนปฏิบัติการฯ จำแนกตามยุทธศาสตร์ ดังนี้

ยุทธศาสตร์ที่ ๑ : ยกระดับการพัฒนาธรรมาภิบาลและเป็นองค์กรที่มีสมรรถนะสูงในยุคดิจิทัล

มีภารกิจรองรับยุทธศาสตร์ฯ จำนวน ๑๖ แผนงาน/โครงการ/งาน จำแนกเป็น ๒ แผนงาน ๑๑ โครงการ ๓ งาน/กิจกรรม จำนวนเงินงบประมาณทั้งสิ้น ๒,๘๖๖.๐๓๐ ล้านบาท เพื่อยกระดับการขับเคลื่อนสำนักงาน กสทช. ให้เป็นองค์กรที่มีธรรมาภิบาลและสมรรถนะสูงอย่างยั่งยืน และก้าวสู่การเป็นองค์กรดิจิทัลอย่างเต็มรูปแบบ ตลอดจนขับเคลื่อนแผนงานการบริหารองค์กร แผนงานการบริหารยุทธศาสตร์และกิจการองค์กร

ณ เดือนมกราคม - กุมภาพันธ์ ๒๕๖๖ มีภารกิจอยู่ระหว่างดำเนินการตามแผน จำนวน ๘ แผนงาน/โครงการ/งาน อยู่ระหว่างเตรียมการก่อนเข้าสู่กระบวนการทางพัสดุฯ จำนวน ๒ โครงการ/งาน และยังไม่ได้ดำเนินการ จำนวน ๖ โครงการ โดยเบิกจ่ายแล้ว จำนวน ๔๑๒.๖๗๒ ล้านบาท และสามารถก่องหน้ผูกพันได้จำนวน ๗๓๐.๓๔๓ ล้านบาท รวมทั้งสิ้น ๑,๑๔๓.๐๑๕ ล้านบาท คิดเป็นร้อยละ ๓๙.๘๘ คงเหลือจำนวน ๑,๗๒๓.๐๑๕ ล้านบาท คิดเป็นร้อยละ ๖๐.๑๒

ยุทธศาสตร์ที่ ๒ : พัฒนาบุคลากรให้มีความเป็นเลิศในด้านการกำกับดูแล ให้พร้อมเข้าสู่ยุคเศรษฐกิจ และสังคมดิจิทัล

มีภารกิจรองรับยุทธศาสตร์ฯ จำนวน ๑๒ แผนงาน/โครงการ/งาน จำแนกเป็น ๒ แผนงาน ๗ โครงการ ๓ งาน/กิจกรรม จำนวนเงินงบประมาณ ๒๑๘.๓๗๗ ล้านบาท เพื่อขับเคลื่อนแผนงานพัฒนาบุคลากรให้มีความเป็นเลิศในด้านการกำกับดูแลให้พร้อมเข้าสู่ยุคเศรษฐกิจและสังคมดิจิทัล และแผนงานสร้างองค์ความรู้ของบุคลากรให้มีขีดความสามารถทางวิชาการ เพื่อรองรับการเป็นองค์กรชั้นนำในการกำกับดูแลที่มีความเป็นสากล ทั้งบุคลากรในกิจการกระจายเสียง กิจการโทรทัศน์ กิจการโทรคมนาคมและประชาชนให้พร้อมเข้าสู่ยุคเศรษฐกิจและสังคมดิจิทัล

ณ เดือนมกราคม - กุมภาพันธ์ ๒๕๖๖ มีภารกิจอยู่ระหว่างดำเนินการตามแผน จำนวน ๔ แผนงาน/โครงการ และอยู่ระหว่างเตรียมการก่อนเข้าสู่กระบวนการทางพัสดุฯ จำนวน ๑ โครงการ และยังไม่ได้ดำเนินการ จำนวน ๗ โครงการ/งาน โดยเบิกจ่ายแล้ว จำนวน ๙.๘๐๓ ล้านบาท และสามารถก่องหน้ผูกพันได้จำนวน ๑๒.๕๐๙ ล้านบาท รวมทั้งสิ้น ๒๒.๓๑๒ ล้านบาท คิดเป็นร้อยละ ๑๐.๒๒ คงเหลือจำนวน ๑๙๖.๐๖๕ ล้านบาท คิดเป็นร้อยละ ๘๙.๗๘

ยุทธศาสตร์ที่ ๓ : พัฒนาขีดความสามารถการบริหารคลื่นความถี่และกิจการดาวเทียม เพื่อประโยชน์สูงสุดของประเทศชาติและประชาชน และยกระดับศักยภาพของสำนักงาน กสทช. ส่วนภูมิภาค เพื่อการกำกับดูแลและการบริการประชาชน

มีภารกิจรองรับยุทธศาสตร์ฯ จำนวน ๒๐ แผนงาน/โครงการ/งาน จำแนกเป็น ๑ แผนงาน ๑๖ โครงการ ๓ งาน/กิจกรรม จำนวนเงินงบประมาณ ๘๕๓.๕๙๑ ล้านบาท เพื่อขับเคลื่อนภารกิจการบริหารคลื่นความถี่และกิจการดาวเทียมของประเทศให้มีประสิทธิภาพ สอดคล้องกับนโยบายและแผนของชาติที่เกี่ยวข้องให้ทันต่อการเปลี่ยนแปลง รวมทั้งพัฒนาเครือข่ายความร่วมมือระหว่างประเทศในการบริหารคลื่นความถี่และกำกับดูแลการประกอบกิจการกระจายเสียง กิจการโทรทัศน์ กิจการโทรคมนาคม และกิจการดาวเทียม ตลอดจนพัฒนาศักยภาพของสำนักงาน กสทช. ส่วนภูมิภาค และเพิ่มประสิทธิภาพการตรวจสอบและกำกับดูแลคลื่นความถี่

ณ เดือนมกราคม - กุมภาพันธ์ ๒๕๖๖ มีภารกิจอยู่ระหว่างดำเนินการตามแผน จำนวน ๑๐ แผนงาน/โครงการ และอยู่ระหว่างเตรียมการก่อนเข้าสู่กระบวนการทางพัสดุฯ จำนวน ๙ โครงการ/งาน และยังไม่ได้ดำเนินการ จำนวน ๑ โครงการ โดยเบิกจ่ายแล้ว จำนวน ๗๓.๓๐๐ ล้านบาท และสามารถก่องหนี่ผูกพันได้ จำนวน ๒๐๐.๓๗๔ ล้านบาท รวมทั้งสิ้น ๒๗๓.๖๔๗ ล้านบาท คิดเป็นร้อยละ ๓๒.๐๖ คงเหลือจำนวน ๕๗๙.๙๔๔ ล้านบาท คิดเป็นร้อยละ ๖๗.๙๔

ยุทธศาสตร์ที่ ๔ : การพัฒนาศักยภาพในการกำกับดูแลและส่งเสริมกิจการกระจายเสียง กิจการโทรทัศน์ และกิจการโทรคมนาคม ให้เหมาะสมกับบริบทที่เปลี่ยนแปลงไป

มีภารกิจรองรับยุทธศาสตร์ฯ จำนวน ๒๖ แผนงาน/โครงการ/งาน จำแนก ๓ แผนงาน ๒๒ โครงการ ๑ งาน/กิจกรรม จำนวนเงินงบประมาณ ๑,๒๒๕.๗๘๗ ล้านบาท เพื่อสนับสนุนภารกิจในการขับเคลื่อนแผนงานบริหารกิจการกระจายเสียงและโทรทัศน์ กิจการโทรคมนาคมอย่างเสรีและเป็นธรรม ส่งเสริมมาตรฐานจริยธรรมของผู้ประกอบวิชาชีพในกิจการกระจายเสียงและโทรทัศน์ รวมถึงคุ้มครองผู้บริโภคในกิจการกระจายเสียง กิจการโทรทัศน์ และกิจการโทรคมนาคม

ณ เดือนมกราคม - กุมภาพันธ์ ๒๕๖๖ มีภารกิจอยู่ระหว่างดำเนินการตามแผน จำนวน ๑๔ แผนงาน/โครงการ อยู่ระหว่างเตรียมการก่อนเข้าสู่กระบวนการทางพัสดุฯ จำนวน ๓ โครงการ/งาน ยังไม่ได้ดำเนินการ จำนวน ๘ โครงการ และยกเลิกดำเนินการ จำนวน ๑ โครงการ โดยเบิกจ่ายแล้ว จำนวน ๘๖.๗๐๓ ล้านบาท และสามารถก่องหนี่ผูกพันได้ จำนวน ๒๑๑.๙๕๒ ล้านบาท รวมทั้งสิ้น ๒๙๘.๖๕๕ ล้านบาท คิดเป็นร้อยละ ๒๔.๓๖ คงเหลือจำนวน ๙๒๗.๑๓๒ ล้านบาท คิดเป็นร้อยละ ๗๕.๖๔

๓. ปัญหา อุปสรรค และข้อเสนอแนะจากการดำเนินงาน

๓.๑ หน่วยงานผู้รับผิดชอบ ควรมีการบริหารงบประมาณให้มีประสิทธิภาพการ โดยดำเนินงาน/โครงการ เพื่อขับเคลื่อนโครงการตามยุทธศาสตร์ และมีการใช้จ่ายงบประมาณหรือก่องหนี่ผูกพันตั้งแต่ไตรมาสแรกของปีงบประมาณ ให้แล้วเสร็จและเบิกจ่ายงบประมาณได้ตามแผนการใช้จ่ายงบประมาณประจำปี

๓.๒ หน่วยงานผู้รับผิดชอบควรให้ความสำคัญกับการกำกับ ติดตาม และบริหารงาน/โครงการให้เป็นไปตามแผนงานและแผนการใช้จ่ายงบประมาณที่กำหนด โดยมีการกำหนดแนวทางในการป้องกันหรือลดความเสี่ยงที่อาจเกิดขึ้น ก่อนดำเนินโครงการ และมีการติดตามความก้าวหน้าระหว่างดำเนินโครงการอย่างสม่ำเสมอเพื่อให้การดำเนินงานเป็นไปตามแผนที่กำหนด ในกรณีพบความเสี่ยงอันเกิดจากปัจจัยภายนอกที่ไม่สามารถควบคุมได้ หรืออาจเกิดปัญหาอุปสรรคที่ส่งผลให้การดำเนินงาน/โครงการล่าช้ากว่าแผนที่กำหนดไว้ เนื่องจากปัจจัยภายนอกที่ไม่สามารถควบคุมได้ ควรเร่งทบทวนและปรับแผนการดำเนินงานและแผนประมาณรายจ่ายที่ได้รับการจัดสรรไว้ไปใช้อย่างเหมาะสมและมีประสิทธิภาพ รวมทั้งมีการสรุปผลการดำเนินงาน ปัญหา อุปสรรค และประโยชน์ที่ได้จากการภายหลังการดำเนินงาน/โครงการ โดยมีการถอดบทเรียนเพื่อนำไปแก้ไขปรับปรุงการดำเนินการต่อไป

สำนักยุทธศาสตร์และการงบประมาณ
ส่วนวิชาการและพัฒนาแผนยุทธศาสตร์

ภาคผนวก
ความก้าวหน้าของการดำเนินงานฯ

ยุทธศาสตร์ที่ ๑ : ยกระดับการพัฒนาธรรมาภิบาลและเป็นองค์กรที่มีสมรรถนะสูงในยุคดิจิทัล

ที่	แผนงาน/งาน/โครงการ	ร้อยละ ความก้าวหน้า ในการดำเนินการฯ	หมายเหตุ
๑	แผนงานบริหารองค์กร	๓๘.๙๑	
๒	แผนงานบริหารยุทธศาสตร์และกิจการองค์กร	๓๔.๕๖	
๓	งานสร้างการรับรู้และความเข้าใจของสาธารณะในการบริหารคลื่นความถี่และกำกับดูแลกิจการกระจายเสียง กิจการโทรทัศน์ กิจการโทรคมนาคมและกิจการดาวเทียม	๐.๐๐	
๔	งานสนับสนุนการยกระดับธรรมาภิบาลของสำนักงาน กสทช. อย่างยั่งยืน	๑๐.๐๐	
๕	งานสนับสนุนภารกิจคณะกรรมการบริหารกองทุนวิจัยและพัฒนากิจการกระจายเสียง กิจการโทรทัศน์ และกิจการโทรคมนาคม เพื่อประโยชน์สาธารณะ	๐.๐๐	
๖	โครงการพัฒนาระบบวิเคราะห์และบริหารจัดการการเงินและระบบติดตามงานของสำนักกองทุนวิจัยและพัฒนา	๐๐.๐๐	
๗	โครงการเตรียมความพร้อมไปสู่องค์กรขับเคลื่อนด้วยข้อมูล (Data-Driven Organization)	๒๕.๐๐	
๘	โครงการจ้างปรับปรุงประสิทธิภาพระบบสารสนเทศสำหรับการให้บริการประชาชนแบบเบ็ดเสร็จในจุดเดียว (One-Stop Service) ของสำนักงาน กสทช.	๐๐.๐๐	
๙	โครงการป้องกันการโจมตีเว็บไซต์ สำนักงาน กสทช. ในระดับเครือข่าย	๗๒.๐๐	
๑๐	โครงการพัฒนาระบบบริหารจัดการการเข้าใช้งานแบบรวมศูนย์ (Single Sign-On)	๓๓.๓๓	
๑๑	โครงการจ้างปรับปรุงระบบงาน ERP เพื่อรองรับการทำงานตามผังโครงสร้างองค์กรใหม่	๐.๐๐	
๑๒	โครงการจ้างปรับปรุงและเพิ่มประสิทธิภาพระบบบริหารจัดการทรัพยากรบุคคลและระบบ HRSS ของ สำนักงาน กสทช.	๐.๐๐	
๑๓	โครงการระบบโครงสร้างพื้นฐานสารสนเทศและระบบประกอบอาคาร อาคารสำนักงาน กสทช. แห่งใหม่	๐.๐๐	
๑๔	โครงการก่อสร้างอาคารสำนักงาน กสทช. แห่งใหม่	๘๗.๕๑	
๑๕	โครงการจัดซื้ออุปกรณ์ตรวจจับและติดตามความเคลื่อนไหวของครุภัณฑ์ภายใต้โครงการพัฒนาระบบบริหารจัดการครุภัณฑ์ด้วยเทคโนโลยี RFID (ระยะที่ ๓)	๐.๐๐	
๑๖	โครงการจ้างพัฒนาระบบสารสนเทศเพื่อเป็นแพลตฟอร์มกลางสำหรับผู้ใช้งานภายในสำนักงาน กสทช. (NBTC Employee Portal)	๓๐.๐๐	

ยุทธศาสตร์ที่ ๒ : พัฒนาศูนย์การเรียนรู้ให้มีความเป็นเลิศในด้านการกำกับดูแลให้พร้อมเข้าสู่ยุคเศรษฐกิจและสังคมดิจิทัล

ที่	แผนงาน/งาน/โครงการ	ร้อยละความก้าวหน้าในการดำเนินการฯ	หมายเหตุ
๑	แผนงานบริหารสถาบันวิชาการและการเสริมสร้างสำนักงาน กสทช. ให้เป็นองค์กรแห่งการเรียนรู้	๑๖.๓๘	
๒	แผนงานสร้างองค์ความรู้ของบุคลากรให้มีขีดความสามารถทางวิชาการ เพื่อรองรับการเป็นองค์กรชั้นนำในการกำกับดูแลที่มีความเป็นสากล	๗.๐๗	
๓	งานพัฒนาศูนย์การเรียนรู้ให้มีความเป็นเลิศในด้านการกำกับดูแลให้พร้อมเข้าสู่ยุคเศรษฐกิจและสังคมดิจิทัล	๐.๐๐	
๔	งานพัฒนาศูนย์การเรียนรู้ในกิจการกระจายเสียง กิจการโทรทัศน์และประชาชนให้พร้อมเข้าสู่ยุคเศรษฐกิจและสังคมดิจิทัล	๐.๐๐	
๕	งานพัฒนาศูนย์การเรียนรู้ในกิจการโทรคมนาคมและประชาชน ให้พร้อมเข้าสู่ยุคเศรษฐกิจและสังคมดิจิทัล	๐.๐๐	
๖	โครงการพัฒนาระบบฝึกอบรมผ่านสื่ออิเล็กทรอนิกส์ (E-Learning) ของสำนักงาน กสทช.	๐.๐๐	
๗	โครงการทุนการศึกษาต่อระดับปริญญาโทในต่างประเทศ สำหรับพนักงาน ประจำปี ๒๕๖๕	๖๐.๐๐	
๘	โครงการทุนการศึกษาต่อระดับปริญญาโทในต่างประเทศ สำหรับพนักงาน ประจำปี ๒๕๖๖	๐.๐๐	
๙	โครงการระบบบริหารลูกค้าสัมพันธ์แบบสื่อสารหลากหลายช่องทาง Omni-Channel Contact Center	๒๕.๐๐	
๑๐	โครงการศึกษาเพื่อจัดทำแบบจำลองดุลยภาพทั่วไป (Computable General Equilibrium Model) สำหรับการประเมินผลกระทบทางเศรษฐกิจในวงกว้าง (ภายใต้ความร่วมมือระหว่างสำนักงาน กสทช. และ Victoria University ประเทศออสเตรเลีย)	๐.๐๐	
๑๑	โครงการจ้างพัฒนาระบบฐานข้อมูลสำหรับสายงานวิชาการ (Strategic Database System : SDS)	๐.๐๐	
๑๒	โครงการสำรวจพฤติกรรมการใช้ การเข้าถึงสื่อวิทยุ สื่อโทรทัศน์ และโทรคมนาคมของไทย	๐.๐๐	

ยุทธศาสตร์ที่ ๓ : พัฒนาขีดความสามารถการบริหารคลื่นความถี่และกิจการดาวเทียม เพื่อประโยชน์สูงสุดของประเทศชาติและประชาชน และยกระดับศักยภาพของสำนักงาน กสทช. ส่วนภูมิภาค เพื่อการกำกับดูแลและบริการ

ที่	แผนงาน/งาน/โครงการ	ร้อยละความก้าวหน้าในการดำเนินการฯ	หมายเหตุ
๑	แผนงานบริหารคลื่นความถี่ กำกับดูแลกิจการดาวเทียมและบริหารกิจการส่วนภูมิภาค	๓๔.๕๐	
๒	งานขับเคลื่อนภารกิจการบริหารคลื่นความถี่ให้สอดคล้องกับนโยบายและแผนของชาติที่เกี่ยวข้องให้ทันต่อการเปลี่ยนแปลงไป	๐.๐๐	
๓	งานขับเคลื่อนภารกิจกำกับดูแลกิจการดาวเทียม เพื่อประโยชน์สูงสุดของประเทศชาติและประชาชน	๐.๐๐	
๔	งานการประชุมและพัฒนาเครือข่ายความร่วมมือระหว่างประเทศในการบริหารคลื่นความถี่และกำกับดูแลการประกอบกิจการกระจายเสียง กิจการโทรทัศน์ กิจการโทรคมนาคม และกิจการดาวเทียม	๐.๐๐	
๕	โครงการจัดหาและพัฒนารถออกใบอนุญาตเคลื่อนที่ของสำนักงาน กสทช. ส่วนภูมิภาค จำนวน ๑ คัน	๖๐.๐๐	
๖	โครงการจัดเก็บและบูรณาการระบบตรวจสอบและควบคุมสถานีตรวจสอบความถี่ระยะไกล	๗๕.๐๐	
๗	โครงการจัดหาเครื่องสแกนความถี่และค้นหาตำแหน่งสถานีส่งสัญญาณ พร้อมอุปกรณ์ จำนวน ๔ ชุด	๙๐.๐๐	
๘	โครงการพัฒนาระบบต้นแบบสำหรับการบริหารจัดการความถี่วิทยุและการตรวจสอบคลื่นความถี่ของศูนย์ตรวจสอบคลื่นความถี่แห่งชาติ	๔๐.๐๐	
๙	โครงการพัฒนาระบบการวิเคราะห์และถอดเสียงการออกอากาศวิทยุกระจายเสียง	๔๐.๐๐	
๑๐	โครงการจัดหาชุดสถานีตรวจสอบการใช้ความถี่วิทยุระบบควบคุมระยะไกล จำนวน ๕ สถานี	๐.๐๐	
๑๑	โครงการจัดหาเครื่องตรวจวิเคราะห์คลื่นความถี่วิทยุ ชนิด Realtime Bandwidth แบบสะพานมือ ย่านความถี่ 10 MHz - 42 GHz จำนวน ๒๒ ชุด	๐.๐๐	
๑๒	โครงการเพิ่มประสิทธิภาพระบบติดตามและรายงานการตรวจสอบและกำกับดูแลการใช้ความถี่ด้วยเทคโนโลยี Video Streaming	๐.๐๐	
๑๓	โครงการจัดหาอุปกรณ์จัดเก็บข้อมูลสำหรับการออกอากาศของสถานีวิทยุกระจายเสียง จำนวน ๔๘ ชุด	๐.๐๐	
๑๔	โครงการเครื่องมือตรวจสอบการใช้ความถี่วิทยุในการตรวจสอบข่าวยสื่อสารการจัดงานพระราชพิธีของสำนักงาน กสทช. ภาค ๑ จำนวน ๕ สถานี	๒๐.๐๐	
๑๕	โครงการจัดทำต้นแบบศูนย์ตรวจสอบคลื่นความถี่ของสำนักงาน กสทช. ส่วนภูมิภาค	๒๐.๐๐	
๑๖	โครงการก่อสร้างที่ทำการสำนักงาน กสทช. เขต ๒๑ พร้อมอาคารประกอบ	๐.๐๐	
๑๗	โครงการบูรณาการระบบรักษาความปลอดภัยของสำนักงาน กสทช. ภาค ๒	๐.๐๐	
๑๘	โครงการก่อสร้างบ้านพักพนักงานของสำนักงาน กสทช. ภาค ๒	๐.๐๐	
๑๙	โครงการก่อสร้างภูมิสถาปัตยกรรมพร้อมสิ่งก่อสร้างประกอบ สำนักงาน กสทช. เขต ๓๔	๑๐.๐๐	
๒๐	โครงการสถานีเฝ้าระวังการแพร่กระจายคลื่นเพื่อการกำกับดูแลของสำนักงาน กสทช. ภาค ๔	๒๐.๐๐	

ยุทธศาสตร์ที่ ๔ : พัฒนาศักยภาพในการกำกับดูแลและส่งเสริมกิจการกระจายเสียง กิจการโทรทัศน์ และกิจการโทรคมนาคม ให้เหมาะสมกับบริบทที่เปลี่ยนแปลงไป

ที่	แผนงาน/งาน/โครงการ	ร้อยละความก้าวหน้าในการดำเนินการฯ	หมายเหตุ
๑	แผนงานบริหารกิจการกระจายเสียงและโทรทัศน์	๑๘.๒๙	
๒	แผนงานบริหารกิจการโทรคมนาคม	๒๓.๒๙	
๓	แผนงานสนับสนุนการกิจการกำกับดูแลกิจการกระจายเสียง กิจการโทรทัศน์ และกิจการโทรคมนาคม และกิจการดาวเทียมสื่อสาร	๑๐.๐๐	
๔	งานสนับสนุนการจัดกิจกรรมที่ส่งเสริมและสนับสนุนการดำเนินงานของ กสทช. และสำนักงาน กสทช. เพื่อดำเนินการเกี่ยวเนื่องทางด้านวิทยุกระจายเสียง วิทยุโทรทัศน์ โทรคมนาคม หรือด้านวิทยุคมนาคมที่จัดขึ้นเพื่อประโยชน์สาธารณะหรือสาธารณกุศล	๐.๐๐	
๕	โครงการเพิ่มประสิทธิภาพระบบตรวจสอบและวิเคราะห์ข้อมูลออนไลน์	๖๐.๐๐	
๖	โครงการศึกษาแนวทางในการพัฒนาหลักเกณฑ์ในการกำกับดูแลกิจการโทรทัศน์ไทยให้สอดคล้องกับระบบนิเวศของอุตสาหกรรมที่เปลี่ยนแปลงไป	๖๐.๐๐	
๗	โครงการติดตามประเมินผลงานในมิติเชิงสังคมโดยใช้ซีบีโมเดล (CIPP Model) สำหรับสายงานกิจการกระจายเสียงและโทรทัศน์	๕๕.๐๐	
๘	โครงการจ้างพัฒนาฐานข้อมูลเพื่อยกระดับข้อมูลในรูปแบบ Data Visualization สำหรับสายงานกิจการกระจายเสียงและโทรทัศน์	๐.๐๐	
๙	โครงการปรับปรุงศูนย์ถ่ายทอดสดและรายงานข่าวการแข่งขันกีฬาและกิจกรรมที่สำคัญของประเทศไทย	๒๐.๐๐	
๑๐	โครงการพัฒนาระบบรองรับการเปลี่ยนผ่านการอนุญาตประกอบกิจการกระจายเสียงและโทรทัศน์	๗๕.๐๐	
๑๑	โครงการพัฒนาระบบวิเคราะห์และตรวจสอบเนื้อหารายการ	๐.๐๐	
๑๒	โครงการความร่วมมือการผลิตข่าวในพระราชสำนัก และการถ่ายทอดสดงานพระราชพิธี และรัฐพิธี สำหรับการใช้บริการกระจายเสียงหรือโทรทัศน์	๐.๐๐	
๑๓	โครงการสำรวจพฤติกรรมและวิเคราะห์ข้อมูลความนิยมของผู้ฟังวิทยุกระจายเสียงในประเทศไทย	๐.๐๐	
๑๔	โครงการพัฒนาระบบบริหารจัดการการตรวจมาตรฐานทางเทคนิคเครื่องส่งวิทยุกระจายเสียง	๐.๐๐	
๑๕	โครงการระบบตรวจสอบสิ่งผิดกฎหมายจากการออกอากาศทางวิทยุและโทรทัศน์ระดับภูมิภาค ระยะที่ ๒	-	ยกเลิกดำเนินการ
๑๖	โครงการจ้างพัฒนาฐานข้อมูลกิจการโทรคมนาคม และระบบรายงานเชิงวิเคราะห์เพื่อการบริหารงานข้อมูลกิจการโทรคมนาคม	๑๐.๐๐	
๑๗	โครงการสำรวจพฤติกรรมการใช้บริการโทรศัพท์เคลื่อนที่ด้วยออนไลน์ แอปพลิเคชัน (ปีที่ ๓)	๒๐.๐๐	
๑๘	โครงการสำรวจและจัดเก็บข้อมูลสายสื่อสารในพื้นที่กรุงเทพมหานคร	๐.๐๐	
๑๙	โครงการจัดทำระบบบริหารจัดการแก้ไขสายสื่อสารเพื่อความปลอดภัยของประชาชน (p-safe)	๐.๐๐	

ที่	แผนงาน/งาน/โครงการ	ร้อยละ ความก้าวหน้า ในการดำเนินการฯ	หมายเหตุ
๒๐	โครงการพัฒนาระบบการตรวจค้นและจับกุมตามกฎหมาย	๕๐.๐๐	
๒๑	โครงการจ้างที่ปรึกษาเพื่อจัดทำแผนพัฒนาและปรับปรุงการกำกับดูแลบริการค้า ส่งในกิจการโทรคมนาคม (Telecom Wholesale Roadmap)	๐.๐๐	
๒๒	โครงการจ้างที่ปรึกษาเพื่อสนับสนุนการจัดให้มีบริการโทรคมนาคมพื้นฐานโดย ทั่วถึงและบริการเพื่อสังคม	๑๐.๐๐	
๒๓	โครงการผลิตและเผยแพร่สื่อภาพยนตร์โฆษณาภารกิจภายใต้แผนการจัดให้มี บริการ USO ประจำปี ๒๕๖๖	๐.๐๐	
๒๔	โครงการปรับปรุงและเพิ่มศักยภาพช่องทางติดตามการแก้ไขปัญหาเรื่องร้องเรียน ในด้านกิจการโทรคมนาคมร่วมกับผู้รับใบอนุญาตประกอบกิจการโทรคมนาคม	๐.๐๐	
๒๕	โครงการจ้างพัฒนาระบบสารสนเทศเพื่อเพิ่มประสิทธิภาพการทำงานของระบบ Any Registration	๒๐.๐๐	
๒๖	โครงการพัฒนาระบบฐานข้อมูลการใช้และเชื่อมต่อโครงข่ายโทรคมนาคม	๖๐.๐๐	

รายงานการติดตามความก้าวหน้าผลการดำเนินงานตามแผนปฏิบัติการ สำนักงาน กสทช. ประจำปี ๒๕๖๖ (เดือนมกราคม - กุมภาพันธ์ ๒๕๖๖)

ยุทธศาสตร์ ที่	แผนงาน/งาน/โครงการ	หน่วยงาน ที่รับผิดชอบ	งบประมาณ ที่ได้รับทั้งสิ้น (ล้านบาท)	งบประมาณ ประจำปี ๒๕๖๖ (ล้านบาท)	งบประมาณ ที่มีการผูกพัน ต่อเนื่อง (ล้านบาท)	ระยะเวลา ดำเนินการ		วัตถุประสงค์ของโครงการ/แผนงาน/งาน โครงการ/แผนงาน/งาน	สถานะการดำเนินงานโครงการ/แผนงาน/งาน (โปรด ✓)					ความก้าวหน้าการดำเนินงาน/กิจกรรม/โครงการ	*การดำเนินการ มีความก้าวหน้า ร้อยละ	ผลการดำเนินงานเมื่อเทียบกับแผน (โปรด ✓)		ตัวชี้วัด ผลผลิต ของ งาน/ กิจกรรม/โครงการ	ปัญหาและอุปสรรค และแนวทางการแก้ไข	หมายเหตุ
						เริ่มต้น	สิ้นสุด		ยังไม่ได้ ดำเนินการ	อยู่ระหว่าง เตรียมการ	อยู่ระหว่าง ดำเนินการ	ดำเนินการ แล้วเสร็จ	ยกเลิก			เป็นไปตามแผน ที่กำหนด	ล่าช้ากว่าแผน ที่กำหนด			
๑	แผนงานบริหารองค์กร	บก.	๖๘๗.๕๑๘	๖๘๗.๕๑๘	-	ม.ค.-๖๖	ธ.ค.-๖๖	เพื่อยกระดับธรรมาภิบาลของสำนักงาน กสทช. อย่างยั่งยืน			✓			อยู่ระหว่างดำเนินการตามแผนงานบริหารองค์กร	๓๘.๘๑	✓		ร้อยละการเบิกจ่ายจริงตามแผนที่กำหนด ไม่น้อยกว่าร้อยละ ๘๕	-	-
๑	แผนงานบริหารยุทธศาสตร์และกิจการองค์กร	ยก.	๑,๕๒๒.๑๐๒	๑,๕๒๒.๑๐๒	-	ม.ค.-๖๖	ธ.ค.-๖๖	เพื่อพัฒนาสำนักงาน กสทช. ให้เป็นองค์กรดิจิทัลอย่างเต็มรูปแบบ และยกระดับกระบวนการทำงานและการให้บริการ ด้วยเทคโนโลยีดิจิทัล เพื่ออำนวยความสะดวกและให้บริการแก่ประชาชน				✓		อยู่ระหว่างดำเนินการตามแผนงานบริหารยุทธศาสตร์และกิจการองค์กร	๓๔.๕๖	✓		ร้อยละการเบิกจ่ายจริงตามแผนที่กำหนด ไม่น้อยกว่าร้อยละ ๘๕	-	-
๑	งานสร้างการรับรู้และความเข้าใจของสาธารณชนในการบริหารคลื่นความถี่และกำกับดูแลกิจการกระจายเสียง กิจการโทรทัศน์ กิจการโทรคมนาคมและกิจการดาวเทียม	สพ.	๑๓๔.๒๘๖	๑๓๔.๒๘๖	-	ม.ค.-๖๖	ธ.ค.-๖๖	เพื่อสร้างการรับรู้และความเข้าใจในการกีดกันการบริหารคลื่นความถี่และกำกับดูแลกิจการกระจายเสียง กิจการโทรทัศน์ กิจการโทรคมนาคม และกิจการดาวเทียม และภารกิจอื่นๆแก่หน่วยงานภายในและภายนอกสำนักงาน กสทช. ผ่านการสื่อสารประชาสัมพันธ์การปฏิบัติงานของ กสทช. และสำนักงาน กสทช. เพื่อให้เกิดความเข้าใจที่ถูกต้องและเป็นไปในทิศทางเดียวกัน		✓			อยู่ระหว่างเตรียมการตามแผนที่กำหนด	๐.๐๐	✓		๑. จำนวนแผนการเผยแพร่ข้อมูลข่าวสารประชาสัมพันธ์ผ่านช่องทางต่างๆ ที่หลากหลาย ประจำปี ๒๕๖๖ ๑ แผน ๒. ร้อยละความสำเร็จของการดำเนินงานตามแผนที่กำหนด ไม่น้อยกว่าร้อยละ ๘๕ ๓. ร้อยละการเบิกจ่ายจริงตามแผนที่กำหนด ไม่น้อยกว่าร้อยละ ๘๕ ๔. ร้อยละจำนวนเนื้อหาที่สร้างการรับรู้ผ่านช่องทางต่างๆ ทั้งภายในและภายนอก ไม่น้อยกว่าร้อยละ ๗๕	-	-	
๑	งานสนับสนุนการยกระดับธรรมาภิบาลของสำนักงาน กสทช. อย่างยั่งยืน	ตบ.	๖.๗๖๓	๖.๗๖๓	-	ม.ค.-๖๖	ธ.ค.-๖๖	เพื่อรักษาระดับผลการประเมินคุณธรรมและความโปร่งใสในการดำเนินงาน (ITA) ของสำนักงาน กสทช. ในระดับ AA ในปี ๒๕๖๖ พร้อมทั้งยกระดับธรรมาภิบาลของสำนักงาน กสทช. ให้เป็นส่วนหนึ่งของวัฒนธรรมองค์กรอย่างยั่งยืน โดยบุคลากรทุกระดับถือเป็นส่วนสำคัญในการขับเคลื่อนและพัฒนาระดับงานด้านคุณธรรมและความโปร่งใสของสำนักงาน กสทช. ให้เกิดการยอมรับและเป็นที่ยอมรับต่อสาธารณชน			✓		อยู่ระหว่างดำเนินการตามแผนที่กำหนด โดยได้จัดอบรมเพื่อเตรียมความพร้อมในการประเมินคุณธรรมและความโปร่งใสในการดำเนินงานของสำนักงาน กสทช. ประจำปี พ.ศ. ๒๕๖๖ สำหรับผู้มีส่วนได้ส่วนเสียภายใน (IT) ครั้งที่ ๑ เมื่อวันที่ ๒๐ มกราคม ๒๕๖๖ ณ สำนักงาน กสทช. โดยมีวิทยากรจากสำนักงานคณะกรรมการป้องกันและปราบปรามการทุจริตแห่งชาติ (ป.ป.ช.) มาบรรยายให้ความรู้ในเรื่องของแนวทาง เครื่องมือวัด การประเมิน ITA ประจำปี งบประมาณ พ.ศ. ๒๕๖๖ ให้กับผู้บริหาร และบุคลากรของสำนักงาน กสทช.	๑๐.๐๐	✓		๑. ร้อยละผลการประเมินประเมิน ITA ประจำปี ไม่น้อยกว่าร้อยละ ๘๕ ๒. จำนวนพนักงานที่ได้รับรางวัล "the best of NBTC" ของแต่ละสายงาน ๖ คน ๓. จำนวนผลงานส่งเข้าประกวดรางวัลเลิศรัฐ ๑ งาน ๔. จำนวนหลักสูตรส่งเสริมคุณธรรมและจริยธรรมของสำนักงาน กสทช. ๕. จำนวนครั้งในการประชุมคณะกรรมการตรวจสอบภายใน ๑๒ ครั้ง ๖. จำนวนรายงานผลการตรวจสอบภายใน ๒ ฉบับ	-	-	

ยุทธศาสตร์ ที่	แผนงาน/งาน/โครงการ	หน่วยงาน ที่รับผิดชอบ	งบประมาณ ที่ได้รับทั้งสิ้น (ล้านบาท)	งบประมาณ ประจำปี ๒๕๖๖ (ล้านบาท)	งบประมาณ ที่มีการผูกพัน ต่อเนื่อง (ล้านบาท)	ระยะเวลา ดำเนินการ		วัตถุประสงค์ของงาน/โครงการ/แผนงาน/งาน	สถานะการดำเนินงานโครงการ/แผนงาน/งาน (โปรด ✓)					ความก้าวหน้าการดำเนินงาน/กิจกรรม/โครงการ	*การดำเนินการ มีความก้าวหน้า ร้อยละ	ผลการดำเนินการเมื่อเทียบกับแผนฯ (โปรด ✓)		ตัวชี้วัด ผลผลิต ของ งาน/ กิจกรรม/โครงการ	ปัญหาและอุปสรรค และแนวทางการแก้ไข	หมายเหตุ	
						เริ่มต้น	สิ้นสุด		ยังไม่ได้ ดำเนินการ	อยู่ระหว่าง เตรียมการ	อยู่ระหว่าง ดำเนินการ	ดำเนินการ แล้วเสร็จ	ยกเลิก			เป็นไปตามแผน ที่กำหนด	ล่าช้ากว่าแผน ที่กำหนด				
๑	งานสนับสนุนภารกิจคณะกรรมการบริหารกองทุนวิจัยและพัฒนาโครงการกระจายเสียงกิจการโทรทัศน์ และกิจการโทรคมนาคม เพื่อประโยชน์สาธารณะ	ทท.	๑๖.๑๖๐	๑๖.๑๖๐	-	ม.ค.-๖๖	ธ.ค.-๖๖	เพื่อสนับสนุนภารกิจคณะกรรมการบริหารกองทุนวิจัยและพัฒนาโครงการกระจายเสียงกิจการโทรทัศน์ และกิจการโทรคมนาคม เพื่อประโยชน์สาธารณะ ในการบริหารงาน และการจัดสรรเงินกองทุนตามวัตถุประสงค์ ตลอดจนการกำหนดระเบียบต่าง ๆ เพื่อเป็นแนวทางและกลไกการบริหารจัดการกองทุนวิจัยและพัฒนาให้เป็นไปตามเจตนารมณ์ของกฎหมาย		✓						๐.๐๐	✓		๑. จำนวนนโยบายและแผนการจัดสรรกองทุนประเภทต่างๆ จากกองทุนวิจัยและพัฒนา ประจำปี ๒๕๖๖ ๑ แผน ๒. ร้อยละการเบิกจ่ายจริง ตามแผนที่กำหนด ไม่น้อยกว่าร้อยละ ๘๕ ๓. ร้อยละความพึงพอใจของคณะกรรมการบริหารกองทุน และคณะกรรมการฯ ไม่น้อยกว่าร้อยละ ๘๕	-	-
๑	โครงการพัฒนาระบบวิเคราะห์และบริหารจัดการการเงินและระบบติดตามงานของสำนักกองทุนวิจัยและพัฒนา	ทท.	๒๓.๑๗๘	๑.๒๗๓	ปี ๒๕๖๗ (๑๓.๑๐๗)	ม.ค.-๖๖	ธ.ค.-๖๖	เพื่อเพิ่มประสิทธิภาพระบบบริหารจัดการกองทุนวิจัยและพัฒนา สำนักงาน กสทช.	✓					ยังไม่ได้ดำเนินการ	๐.๐๐	✓		๑. จำนวนระบบฯ ๑ ระบบ ๒. ร้อยละการเบิกจ่ายจริง ตามแผนที่กำหนด ไม่น้อยกว่าร้อยละ ๘๕	-	-	
๑	โครงการเตรียมความพร้อมไปสู่องค์กรขับเคลื่อนด้วยข้อมูล (Data-Driven Organization)	บ.บ.	๑๐.๘๓๔	๔.๖๑๖	ปี ๒๕๖๕ (๕.๘๑๘)	ม.ค.-๖๕	ธ.ค.-๖๖	เพื่อยกระดับกระบวนการประเมินผลการบริหารจัดการข้อมูลตามธรรมาภิบาลข้อมูลภาครัฐของสำนักงาน กสทช. และพัฒนาระบบการบริหารจัดการข้อมูลที่ดีของสำนักงาน กสทช. เพื่อไปสู่องค์กรขับเคลื่อนด้วยข้อมูล			✓			อยู่ระหว่างการดำเนินงานครั้งที่ ๒ ในการดำเนินแนวทางการปฏิบัติงานพัฒนาและปรับปรุงกระบวนการทำงานทางด้านธรรมาภิบาลข้อมูล (Data Government) ปัจจุบันของสำนักงาน กสทช. และศึกษาและวิเคราะห์การปรับปรุงกระบวนการบริหาร และจัดการข้อมูลตามธรรมาภิบาลข้อมูลภาครัฐของสำนักงาน กสทช.	๒๕.๐๐	✓		๑. จำนวนรายงานผลการศึกษา ๑ ฉบับ ๒. จำนวนระบบฯ ๑ ระบบ ๓. ร้อยละการเบิกจ่ายจริง ตามแผนที่กำหนด ไม่น้อยกว่าร้อยละ ๑๐๐	-	-	
๑	โครงการจ้างปรับปรุงประสิทธิภาพระบบสารสนเทศสำหรับการให้บริการประชาชนแบบเบ็ดเสร็จในจุดเดียว (One-Stop Service) ของสำนักงาน กสทช.	บ.บ.	๔.๔๗๒	๔.๔๗๒	-	ม.ค.-๖๖	ธ.ค.-๖๖	เพื่อพัฒนาและปรับปรุงประสิทธิภาพระบบสารสนเทศสำหรับการให้บริการประชาชนแบบเบ็ดเสร็จในจุดเดียว (One-Stop Service) ของสำนักงาน กสทช. เพื่อสนับสนุนการปฏิบัติงานในส่วนงานบริการข้อมูลและสอบเพื่อรับประกาศนียบัตรทุกประเภท ในกิจการวิทยุคมนาคม ให้สามารถบริการข้อมูลแก่ประชาชนและบุคลากรภายในสำนักงาน กสทช. ได้อย่างรวดเร็ว และมีประสิทธิภาพ	✓					ยังไม่ได้ดำเนินการ	๐.๐๐	✓		๑. จำนวนระบบฯ (ระบบย่อย) ๑ ระบบ ๒. ร้อยละการเบิกจ่ายจริง ตามแผนที่กำหนด ไม่น้อยกว่าร้อยละ ๘๕	-	-	

ยุทธศาสตร์ ที่	แผนงาน/งาน/โครงการ	หน่วยงาน ที่รับผิดชอบ	งบประมาณ ที่ได้รับทั้งสิ้น (ล้านบาท)	งบประมาณ ประจำปี ๒๕๖๖ (ล้านบาท)	งบประมาณ ที่มีการผูกพัน ต่อเนื่อง (ล้านบาท)	ระยะเวลา ดำเนินการ		วัตถุประสงค์ของงาน/โครงการ โครงการ/แผนงาน/งาน	สถานะการดำเนินงานโครงการ/แผนงาน/งาน (โปรด ✓)					ความก้าวหน้าการดำเนินงาน/กิจกรรม/โครงการ	*การดำเนินการ มีความก้าวหน้า ร้อยละ	ผลการดำเนินการเมื่อเทียบกับแผน (โปรด ✓)		ตัวชี้วัด ผลผลิต ของ งาน/ กิจกรรม/โครงการ	ปัญหาและอุปสรรค และแนวทางการแก้ไข	หมายเหตุ
						เริ่มต้น	สิ้นสุด		ยังไม่ได้ ดำเนินการ	อยู่ระหว่าง เตรียมการ	อยู่ระหว่าง ดำเนินการ	ดำเนินการ แล้วเสร็จ	ยกเลิก			เป็นไปตามแผน ที่กำหนด	ล่าช้ากว่าแผน ที่กำหนด			
๑	โครงการป้องกันการโจมตีเว็บไซต์ สำนักงาน กสทช. ในระดับเครือข่าย	นบ.	๑๗.๘๒๗	๔.๓๙๔	ปี ๒๕๖๓ (๒.๘๒๗) ปี ๒๕๖๔ (๔.๖๐๑) ปี ๒๕๖๕ (๖.๐๐๐)	ม.ค.-๖๓	ธ.ค.-๖๖	เพื่อเพิ่มประสิทธิภาพการป้องกันการโจมตีเว็บไซต์ สำนักงาน กสทช. ในระดับเครือข่ายจากผู้ไม่หวังดี			✓			อยู่ระหว่างดำเนินการขอขอบเขตของงานที่กำหนด ได้แก่ การจัดทำรายงานการให้บริการป้องกัน Website จากกรณีโจมตีในระดับเครือข่าย (รายงานเดือน) (ตามระยะเวลาในการดำเนินการทั้งสิ้น ๓๙ เดือน/งวด) โดยได้ดำเนินการตรวจรับการส่งมอบงานงวดที่ ๒๘ แล้วเสร็จ เมื่อวันที่ ๑๑ กุมภาพันธ์ ๒๕๖๖ ขณะนี้อยู่ระหว่างการตรวจรับงานประจำงวดรายเดือนต่อไป	๗๒.๐๐	✓		๑. ร้อยละของการป้องกันระบบจากการโจมตีฯ ไม่น้อยกว่า ร้อยละ ๙๕ ๒. ร้อยละการเบิกจ่ายจริงตามแผนที่กำหนด ไม่น้อยกว่า ร้อยละ ๑๐๐	-	-
๑	โครงการพัฒนาระบบบริหารจัดการการเข้าใช้งานแบบรวมศูนย์ (Single Sign-On)	นบ.	๓๓.๖๗๖	๑๑.๗๘๗	ปี ๒๕๖๕ (๒๑.๘๘๘)	ม.ค.-๖๕	ธ.ค.-๖๖	เพื่อพัฒนาระบบบริหารจัดการการเข้าใช้งานแบบรวมศูนย์ (Single Sign-On) สำหรับเข้าใช้งานระบบงานภายในของสำนักงาน กสทช. ให้สามารถเข้าใช้งานระบบงานผ่านการ log-in เข้าสู่ระบบเพียงครั้งเดียว และระบบยืนยันตัวตน ๒ ชั้น ด้วยตัวเลข หรือ QR-Code (Username-Password และ OTP/QR Code Scan) โดยได้รับความสะดวกและความปลอดภัยที่มากขึ้น			✓		อยู่ระหว่างดำเนินการงวดที่ ๒ ในการจัดทำรายงานการศึกษา สักรวด และวิเคราะห์ความต้องการของสำนักงาน กสทช. และจัดทำแผนการฝึกอบรม เป็นต้น ซึ่งจะครบกำหนดการส่งมอบงานในวันที่ ๘ มีนาคม ๒๕๖๖	๓๓.๓๓	✓		๑. จำนวนระบบฯ ๑ ระบบ ๒. ร้อยละการเบิกจ่ายจริงตามแผนที่กำหนด ไม่น้อยกว่า ร้อยละ ๑๐๐	-	-	
๑	โครงการจ้างปรับปรุงระบบงาน ERP เพื่อรองรับการทำงานตามผังโครงสร้างองค์กรใหม่	นบ.	๗.๒๕๔	๗.๒๕๔	-	ม.ค.-๖๖	ธ.ค.-๖๖	เพื่อปรับปรุงระบบบริหารการเงิน การบัญชี ระบบการวางแผนงบประมาณ ระบบการจัดการรายได้ และระบบบริหารสินทรัพย์และการพัสดุ (ระบบ ERP) ระบบโครงสร้างองค์กร และการเชื่อมโยงไปยังระบบ HRSS และส่วนที่เกี่ยวข้องให้ทำงานได้อย่างถูกต้องและรวดเร็ว ตามโครงสร้างองค์กรใหม่ของสำนักงาน กสทช. ที่มีผลบังคับใช้	✓				ยังไม่ได้ดำเนินการ	๐.๐๐	✓		๑. จำนวนระบบฯ ๑ ระบบ ๒. ร้อยละการเบิกจ่ายจริงตามแผนที่กำหนด ไม่น้อยกว่า ร้อยละ ๘๕	-	-	
๑	โครงการจ้างปรับปรุงและเพิ่มประสิทธิภาพระบบบริหารจัดการทรัพยากรบุคคล และระบบ HRSS ของ สำนักงาน กสทช.	นบ.	๑๑.๓๐๐	๙.๕๒๐	ปี ๒๕๖๗ (๒.๑๘๐)	ม.ค.-๖๖	ธ.ค.-๖๖	เพื่อปรับปรุงเทคโนโลยีในการออกแบบและระบบ HRSS ใหม่ให้ทันสมัย สะดวกรวดเร็วในการใช้งาน และมีความมั่นคงปลอดภัยด้านสารสนเทศมากขึ้น และพัฒนาระบบบริหารจัดการทรัพยากรบุคคลให้สามารถกำหนดเงื่อนไขในการพิจารณาการเลื่อนขั้นเงินเดือน ประมาณผลผลิตการได้รับเครื่องราชอิสริยาภรณ์ การเบิกจ่ายสงเคราะห์กรณีเสียชีวิต และเงินเกษียณของพนักงานได้อย่างถูกต้องและครบถ้วน	✓				ยังไม่ได้ดำเนินการ	๐.๐๐	✓		๑. จำนวนระบบฯ ๑ ระบบ ๒. ร้อยละการเบิกจ่ายจริงตามแผนที่กำหนด ไม่น้อยกว่า ร้อยละ ๘๕	-	-	

ยุทธศาสตร์ ที่	แผนงาน/งาน/โครงการ	หน่วยงาน ที่รับผิดชอบ	งบประมาณ ที่ได้รับทั้งสิ้น (ล้านบาท)	งบประมาณ ประจำปี ๒๕๖๖ (ล้านบาท)	งบประมาณ ที่มีการผูกพัน ต่อเนื่อง (ล้านบาท)	ระยะเวลา ดำเนินการ		วัตถุประสงค์ของงาน/โครงการ/แผนงาน/งาน	สถานะการดำเนินงานโครงการ/แผนงาน/งาน (โปรด ✓)					ความก้าวหน้าการดำเนินงาน/กิจกรรม/โครงการ	*การดำเนินการ มีความก้าวหน้า ร้อยละ	ผลการดำเนินงานเมื่อเทียบกับแผน (โปรด ✓)		ตัวชี้วัด ผลผลิต ของ งาน/ กิจกรรม/โครงการ	ปัญหาและอุปสรรค และแนวทางการแก้ไข	หมายเหตุ
						เริ่มต้น	สิ้นสุด		ยังไม่ได้ ดำเนินการ	อยู่ระหว่าง เตรียมการ	อยู่ระหว่าง ดำเนินการ	ดำเนินการ แล้วเสร็จ	ยกเลิก			เป็นไปตามแผน ที่กำหนด	ล่าช้ากว่าแผน ที่กำหนด			
๑	โครงการระบบโครงสร้างพื้นฐานสารสนเทศ และระบบประกอบอาคาร อาคารสำนักงาน กสทช. แห่งใหม่ ๑) งานระบบโครงสร้างพื้นฐานสารสนเทศ ๒) งานปรับปรุงระบบประกอบอาคาร ๓) งานจ้างผู้ควบคุมงานและดำเนินการอื่น ๆ	นบ.	๕๘๒.๗๐๕	๓๔๕.๖๗๖	ปี ๒๕๖๗ (๕๗๗.๐๖๕)	ม.ค.-๖๖	ธ.ค.-๖๗	เพื่อจัดหาอุปกรณ์โครงสร้าง พื้นฐานและระบบประกอบ อาคารของสำนักงาน กสทช. แห่งใหม่ ให้องค์กรเทคโนโลยี สมัยใหม่ (Smart building)	✓					ยังไม่ได้ดำเนินการ	๐.๐๐	✓		๑. จำนวนระบบ ๒ ระบบ ๒. ร้อยละการเบิกจ่ายจริง ตามแผนที่กำหนด ไม่น้อยกว่า ร้อยละ ๘๕	-	-
๑	โครงการก่อสร้างอาคารสำนักงาน กสทช. แห่งใหม่ ๑) งานก่อสร้างและตกแต่งภายในอาคาร สำนักงาน กสทช. แห่งใหม่ ๒) งานจ้างผู้ควบคุมงาน และดำเนินการอื่น ๆ ๓) งานออกแบบเพิ่มเติม	พย.	๒,๗๕๓.๐๐๐	๒,๗๐.๔๒๓	ปี ๒๕๖๒ (๖๘๕.๗๕๐) ปี ๒๕๖๓ (๕๓๔.๑๓๓) ปี ๒๕๖๔ (๖๘๑.๓๖๔) ปี ๒๕๖๕ (๔๒๐.๘๕๑) ปี ๒๕๖๗ (๑๕๐.๕๑๗)	ม.ค.-๖๖	ธ.ค.-๖๗	ก่อสร้างอาคารสำนักงาน กสทช. แห่งใหม่			✓			อยู่ระหว่างดำเนินการ มีผลการดำเนินงาน แบ่งออกเป็น ๓ ส่วน ดังนี้ ๑. งานก่อสร้างและตกแต่งภายในอาคาร สำนักงาน กสทช. แห่งใหม่ มีความคืบหน้า การดำเนินการ คิดเป็นร้อยละ ๖๗.๕๖ ซึ่งไม่เป็นไปตามแผนที่กำหนด เนื่องจาก มีการปรับแก้ไขแบบอาคาร A แบบอาคาร G และแบบงานหลังบริเวณ ให้ความเหมาะสม ส่งผลให้ต้องปรับแก้แผนงานก่อนจะ ดำเนินงานตามแผนต่อไป ๒. งานจ้างผู้ควบคุมงาน และตกแต่งภายใน อาคารสำนักงาน กสทช. แห่งใหม่ อยู่ระหว่างดำเนินการตามสัญญา โดยแบ่ง การดำเนินงานเป็น ๒ ระยะ ได้แก่ ระยะที่ ๑ การดำเนินการตลอดระยะเวลาก่อสร้าง ๓๓ เดือน โดยได้ปรับเพิ่มระยะเวลาการ ควบคุมงาน จำนวน ๔ เดือน และระยะที่ ๒ การดำเนินการตลอดระยะเวลา รับประกัน ความชำรุดบกพร่องของงานก่อสร้าง ๒ ปี โดยได้มีการแก้ไขสัญญา ครั้งที่ ๑ ให้เพิ่ม ระยะเวลาการควบคุมงานก่อสร้าง และขอให้ แก้ไขรายละเอียดการจ่ายค่าจ้างควบคุมงาน โดยได้ดำเนินการเบิกจ่ายงวดที่ ๓๗ แล้ว คิด เป็นร้อยละ ๙๔.๕๗ ๓. งานออกแบบเพิ่มเติม ได้ดำเนินการ ตรวจรับการส่งมอบงานและดำเนินการ เบิกจ่ายแล้วเสร็จ คิดเป็นร้อยละ ๑๐๐	๘๗.๕๑	✓		๑. จำนวนอาคารสำนักงาน กสทช. แห่งใหม่ และ องค์ประกอบที่เกี่ยวข้อง ๘ อาคาร ๒. ร้อยละความสำเร็จของการ ดำเนินงานตามแผนที่กำหนด ไม่น้อยกว่าร้อยละ ๘๕ ๓. ร้อยละการเบิกจ่ายจริง ตามแผนที่กำหนด ไม่น้อยกว่า ร้อยละ ๘๕	การดำเนินงานไม่เป็นไปตาม แผนที่กำหนด เนื่องจากงาน ก่อสร้างและตกแต่งภายใน อาคารสำนักงาน กสทช. แห่งใหม่ต้องมีการปรับแก้ไข แบบอาคาร A แบบอาคาร G และแบบงานหลังบริเวณ ทำให้ ต้องมีการปรับแก้แผนงานก่อน จะดำเนินงานตามแผนต่อไป	-
๑	โครงการจัดซื้ออุปกรณ์ตรวจจับและติดตาม ความเคลื่อนไหวของครุภัณฑ์ภายใต้โครงการ พัฒนาระบบบริหารจัดการครุภัณฑ์ด้วย เทคโนโลยี RFID (ระยะที่ ๓)	พย.	๕.๓๔๔	๕.๓๔๔	-	ม.ค.-๖๖	ธ.ค.-๖๖	เพื่อเพิ่มประสิทธิภาพการ ตรวจจับและติดตามความ เคลื่อนไหวของครุภัณฑ์ของ สำนักงาน กสทช. ให้ความ ถูกต้องแม่นยำ รวดเร็ว และ ครอบคลุมพื้นที่ทั้งสำนักงาน กสทช. ส่วนกลาง และส่วน ภูมิภาค	✓				ยังไม่ได้ดำเนินการ	๐.๐๐	✓		๑. จำนวนครุภัณฑ์ระบบรวม ติดตั้ง ๑ ชุด ๒. ร้อยละการเบิกจ่ายจริง ตามแผนที่กำหนด ไม่น้อยกว่า ร้อยละ ๘๕	-	-	

ยุทธศาสตร์ ที่	แผนงาน/งาน/โครงการ	หน่วยงาน ที่รับผิดชอบ	งบประมาณ ที่ได้รับทั้งสิ้น (ล้านบาท)	งบประมาณ ประจำปี ๒๕๖๖ (ล้านบาท)	งบประมาณ ที่มีการผูกพัน ต่อเนื่อง (ล้านบาท)	ระยะเวลา ดำเนินการ		วัตถุประสงค์ของงาน/โครงการ/แผนงาน/งาน	สถานะการดำเนินงานโครงการ/แผนงาน/งาน (โปรด ✓)					ความก้าวหน้าการดำเนินงาน/กิจกรรม/โครงการ	*การดำเนินการ มีความก้าวหน้า ร้อยละ	ผลการดำเนินงานเมื่อเทียบกับแผน (โปรด ✓)		ตัวชี้วัด ผลผลิต ของ งาน/ กิจกรรม/โครงการ	ปัญหาและอุปสรรค และแนวทางการแก้ไข	หมายเหตุ
						เริ่มต้น	สิ้นสุด		ยังไม่ได้ ดำเนินการ	อยู่ระหว่าง เตรียมการ	อยู่ระหว่าง ดำเนินการ	ดำเนินการ แล้วเสร็จ	ยกเลิก			เป็นไปตามแผน ที่กำหนด	ล่าช้ากว่าแผน ที่กำหนด			
๑	โครงการจ้างพัฒนาระบบสารสนเทศเพื่อเป็นแพลตฟอร์มกลางสำหรับผู้ใช้งานภายในสำนักงาน กสทช. (NBTC Employee Portal)	ตย.	๑๔.๗๖๕	๑๐.๓๓๕	ปี ๒๕๖๕ (๔.๔๓๐)	ม.ค.-๖๕	ธ.ค.-๖๖	เพื่อพัฒนาระบบสารสนเทศเพื่อเป็นแพลตฟอร์มกลางสำหรับผู้ใช้งานภายในสำนักงาน กสทช. (NBTC Employee Portal) ให้มีเครื่องมือที่ช่วยบุคลากรในการออกแบบและพัฒนาโปรแกรมประยุกต์ได้ดียิ่งขึ้น (Citizen Developer)			✓			อยู่ระหว่างดำเนินการตามแผนที่กำหนด ดังนี้ ๑. จัดทำ Blueprint (To be Architecture Blueprint) โครงสร้างภาพรวมการเชื่อมโยงระบบงานและระบบสารสนเทศของสำนักงาน กสทช. ได้แก่ (๑) ศึกษาและวิเคราะห์ข้อมูล “๕๔๐” ระบบงาน และระบบสารสนเทศจำนวนอย่างน้อย ๕๐ ระบบ” เพื่อความสัมพันธ์ระหว่างระบบและกระบวนการรายงานการวิเคราะห์ (๒) เก็บข้อมูลระบบงานและระบบการทำงานในส่วนที่เกี่ยวข้องเพื่อประเมินขีดความสามารถของระบบสารสนเทศ สำนักงาน กสทช. (๓) จัดกลุ่มกระบวนการและระบบที่มีผลต่อการดำเนินงานของสำนักงาน กสทช. ๒. จัดทำเอกสารความต้องการเชิงระบบ (Functional Specification Document: FSD) สำหรับระบบบำรุง โดยสำนักงาน กสทช.	๓๐.๐๐	✓		๑. จำนวนระบบฯ ๑ ระบบ ๒. ร้อยละการเบิกจ่ายจริงตามแผนที่กำหนด ไม่น้อยกว่าร้อยละ ๑๐๐	-	-
๒	แผนงานบริหารสถาบันวิทยากรและการเสริมสร้างสำนักงาน กสทช. ให้เป็นองค์กรแห่งการเรียนรู้	ยก.	๒๓.๓๔๒	๒๓.๓๔๒	-	ม.ค.-๖๖	ธ.ค.-๖๖	เพื่อสนับสนุนการบริหารสถาบันวิทยากรในการเสริมสร้างและพัฒนาบุคลากรของสำนักงาน กสทช. ให้เป็นองค์กรแห่งการเรียนรู้			✓		อยู่ระหว่างดำเนินการตามแผนงานบริหารสถาบันวิทยากรและการเสริมสร้างสำนักงาน กสทช. ให้เป็นองค์กรแห่งการเรียนรู้	๑๖.๓๘	✓		ร้อยละการเบิกจ่ายจริงตามแผนที่กำหนด ไม่น้อยกว่าร้อยละ ๘๕	-	-	
๒	แผนงานสร้างองค์ความรู้ของบุคลากรให้มีขีดความสามารถทางวิชาการ เพื่อรองรับการเป็นองค์กรชั้นนำในการกำกับดูแลที่มีความเป็นสากล	วก.	๗๑.๕๗๖	๗๑.๕๗๖	-	ม.ค.-๖๖	ธ.ค.-๖๖	เพื่อพัฒนาบุคลากรของสำนักงาน กสทช. ให้มีขีดความสามารถในการศึกษาค้นคว้า วิจัย เพื่อสนับสนุนด้านวิชาการในกิจการกระจายเสียง กิจการโทรทัศน์ และกิจการโทรคมนาคม และการจัดทำนโยบายกำกับดูแลของ กสทช.			✓		อยู่ระหว่างดำเนินการตามแผนงานสร้างองค์ความรู้ของบุคลากรให้มีขีดความสามารถทางวิชาการ เพื่อรองรับการเป็นองค์กรชั้นนำในการกำกับดูแลที่มีความเป็นสากล	๗.๐๗	✓		ร้อยละการเบิกจ่ายจริงตามแผนที่กำหนด ไม่น้อยกว่าร้อยละ ๘๕	-	-	
๒	งานพัฒนาบุคลากรให้มีความเป็นเลิศในด้าน การกำกับดูแลให้พร้อมเข้าสู่ยุคเศรษฐกิจและสังคมดิจิทัล	วย.	๔๑.๒๑๑	๔๑.๒๑๑	-	ม.ค.-๖๖	ธ.ค.-๖๖	เพื่อพัฒนาบุคลากรของสำนักงาน กสทช. ตามแผนที่กำหนด และศึกษา วิจัย จัดทำแผนปฏิบัติงานทางวิชาการ รวมทั้งเป็นศูนย์เสริมสร้างและแลกเปลี่ยนข้อมูลและองค์ความรู้ที่เกี่ยวข้องกับการบริหารคดีความถี่ การกำกับดูแลให้แก่บุคลากรและผู้มีส่วนเกี่ยวข้องทั้งภายในและต่างประเทศ	✓				ยังไม่ได้ดำเนินการ	๐.๐๐	✓		๑. ร้อยละความสำเร็จของการดำเนินงานตามแผนที่กำหนด ไม่น้อยกว่าร้อยละ ๘๕ ๒. ร้อยละการเบิกจ่ายจริงตามแผนที่กำหนด ไม่น้อยกว่าร้อยละ ๘๕	-	-	
๒	งานพัฒนาบุคลากรในกิจการกระจายเสียง กิจการโทรทัศน์และประชนในให้พร้อมเข้าสู่ยุคเศรษฐกิจและสังคมดิจิทัล	สท.	๒๓.๖๓๔	๒๓.๖๓๔	-	ม.ค.-๖๖	ธ.ค.-๖๖	เพื่อพัฒนาบุคลากรในกิจการกระจายเสียง กิจการโทรทัศน์ มีความรู้ความเชี่ยวชาญและมีมาตรฐานการสื่อสาร ภายใต้จริยธรรมวิชาชีพ พร้อมทั้งส่งเสริมและสร้างความรู้ความเข้าใจแก่ประชาชนให้พร้อมเข้าสู่ยุคเศรษฐกิจและสังคมดิจิทัล	✓				ยังไม่ได้ดำเนินการ	๐.๐๐	✓		๑. ร้อยละความสำเร็จของการดำเนินงานตามแผนที่กำหนด ไม่น้อยกว่าร้อยละ ๘๕ ๒. ร้อยละการเบิกจ่ายจริงตามแผนที่กำหนด ไม่น้อยกว่าร้อยละ ๘๕	-	-	

ยุทธศาสตร์ ที่	แผนงาน/งาน/โครงการ	หน่วยงาน ที่รับผิดชอบ	งบประมาณ ที่ได้รับทั้งสิ้น (ล้านบาท)	งบประมาณ ประจำปี ๒๕๖๖ (ล้านบาท)	งบประมาณ ที่มีการผูกพัน ต่อเนื่อง (ล้านบาท)	ระยะเวลา ดำเนินการ		วัตถุประสงค์ของงาน/โครงการ โครงการ/แผนงาน/งาน	สถานะการดำเนินงานโครงการ/แผนงาน/งาน (โปรด ✓)					ความก้าวหน้าการดำเนินงาน/กิจกรรม/โครงการ	*การดำเนินการ มีความก้าวหน้า ร้อยละ	ผลการดำเนินการเมื่อเทียบกับแผน (โปรด ✓)		ตัวชี้วัด ผลผลิต ของ งาน/ กิจกรรม/โครงการ	ปัญหาและอุปสรรค และแนวทางการแก้ไข	หมายเหตุ
						เริ่มต้น	สิ้นสุด		ยังไม่ได้ ดำเนินการ	อยู่ระหว่าง เตรียมการ	อยู่ระหว่าง ดำเนินการ	ดำเนินการ แล้วเสร็จ	ยกเลิก			เป็นไปตามแผน ที่กำหนด	ล่าช้ากว่าแผน ที่กำหนด			
๒	งานพัฒนาบุคลากรในกิจการโทรคมนาคม และประชาชน ให้พร้อมเข้าสู่ยุคเศรษฐกิจ และสังคมดิจิทัล	ทค.	๓.๒๕๔	๓.๒๕๔	-	ม.ค.-๖๖	ธ.ค.-๖๖	เพื่อพัฒนาบุคลากรในกิจการ โทรคมนาคมและประชาชนให้ มีความรู้ความเชี่ยวชาญ และมี ศักยภาพเพื่อเตรียมพร้อมเข้าสู่ ยุคเศรษฐกิจและสังคมดิจิทัล	✓						๐.๐๐	✓		๑. ร้อยละความสำเร็จของการ ดำเนินงานตามแผนที่กำหนด ไม่น้อยกว่าร้อยละ ๘๕ ๒. ร้อยละการเบิกจ่ายจริง ตามแผนที่กำหนด ไม่น้อยกว่า ร้อยละ ๘๕	-	-
๒	โครงการพัฒนาระบบฝึกอบรมผ่านสื่อ อิเล็กทรอนิกส์ (E-Learning) ของ สำนักงาน กสทช.	วย.	๓.๕๐๐	๓.๕๐๐	-	ม.ค.-๖๖	ธ.ค.-๖๖	๑. เพื่อให้ระบบฝึกอบรมผ่าน สื่ออิเล็กทรอนิกส์ (E-Learning) ของสำนักงาน กสทช. ๒. เพื่อฝึกอบรมพนักงานของ สำนักงาน กสทช. ที่จำเป็นใน การปฏิบัติงานให้มีประสิทธิภาพ	✓						๐.๐๐	✓		๑. จำนวนระบบ ๑ ระบบ ๒. ร้อยละการเบิกจ่ายจริง ตามแผนที่กำหนด ไม่น้อยกว่า ร้อยละ ๘๕	-	-
๒	โครงการทุนการศึกษาต่อระดับปริญญาโทใน ต่างประเทศ สำหรับพนักงาน ประจำปี ๒๕๖๕	วย.	๓.๓๐๐	๐.๒๐๐	ปี ๒๕๖๕ (๓.๐๐๐) ปี ๒๕๖๖ (๐.๓๐๐)	ม.ค.-๖๕	ธ.ค.-๖๖	เพื่อพัฒนาศักยภาพบุคลากร สำนักงาน กสทช. ให้ความ เป็นเลิศในด้านการกำกับดูแล ให้พร้อมเข้าสู่ยุคเศรษฐกิจและ สังคมดิจิทัล			✓			อยู่ระหว่างดำเนินการ โดยได้ดำเนินการเบิก ค่าใช้จ่ายในการเตรียมตัวก่อนการเดินทางไป ศึกษาและค่าใช้จ่ายทางการศึกษาให้กับ สำนักงานคณะกรรมการข้าราชการพลเรือน (สำนักงาน ก.พ.) ซึ่งเป็นหน่วยงานที่รับฝาก นักเรียนทุนไว้ในความดูแลเรียบร้อยแล้ว ขณะนี้นักเรียนทุนอยู่ระหว่างการศึกษาต่อใน ระดับปริญญาโทตามแผนที่กำหนด	๖๐.๐๐	✓		๑. จำนวนทุน ๒ ทุน ๒. ร้อยละการเบิกจ่ายจริง ตามแผนที่กำหนด ไม่น้อยกว่า ร้อยละ ๗๐	-	-
๒	โครงการทุนการศึกษาต่อระดับปริญญาโทใน ต่างประเทศ สำหรับพนักงาน ประจำปี ๒๕๖๖	วย.	๕.๐๐๐	๓.๘๐๐	ปี ๒๕๖๖ (๐.๕๐๐) ปี ๒๕๖๗ (๐.๓๐๐)	ม.ค.-๖๖	ธ.ค.-๖๗	เพื่อพัฒนาบุคลากรสำนักงาน กสทช. ให้ความรู้ ความสามารถในระดับสูง อัน จะช่วยขับเคลื่อน ภารกิจของสำนักงาน กสทช. ให้มีประสิทธิภาพยิ่งขึ้น		✓				อยู่ระหว่างเตรียมการตามแผนที่กำหนด	๐.๐๐	✓		๑. จำนวนผู้สำเร็จการศึกษา ในปี ๒๕๖๘ ตามแผนที่กำหนด ๒ คน ๒. ร้อยละการเบิกจ่ายจริง ตามแผนที่กำหนด ไม่น้อยกว่า ร้อยละ ๕๐	-	-
๒	โครงการระบบบริหารลูกค้าสัมพันธ์แบบ สื่อสารหลากหลายช่องทาง Omni-Channel Contact Center	บ.บ.	๑๗.๐๓๐	๑๐.๒๑๘	ปี ๒๕๖๕ (๖.๘๑๒)	ม.ค.-๖๕	ธ.ค.-๖๖	เพื่อให้บริการการติดต่อสื่อสาร ของประชาชนหรือหน่วยงาน ภายนอกจากหลายหลาย ช่องทางให้เป็นหนึ่งเดียว (Omni-channel) ผ่านระบบ ของศูนย์ Call Center 1200 และเพิ่มประสิทธิภาพในการ ให้บริการแก่ประชาชนหรือ หน่วยงานภายนอก ทั้งในด้าน การค้นหาข้อมูล การตอบสนอง การติดตามเรื่องคำร้องต่างๆ สร้างความพึงพอใจและ ประสบการณ์ที่ดีของประชาชน (Customer Experience)			✓			๒๕.๐๐	✓		๑. จำนวนระบบ ๑ ระบบ ๒. ร้อยละการเบิกจ่ายจริง ตามแผนที่กำหนด ไม่น้อยกว่า ร้อยละ ๑๐๐	-	-	

ยุทธศาสตร์ ที่	แผนงาน/งาน/โครงการ	หน่วยงาน ที่รับผิดชอบ	งบประมาณ ที่ได้รับทั้งสิ้น (ล้านบาท)	งบประมาณ ประจำปี ๒๕๖๖ (ล้านบาท)	งบประมาณ ที่มีการผูกพัน ต่อเนื่อง (ล้านบาท)	ระยะเวลา ดำเนินการ		วัตถุประสงค์ของโครงการดำเนิน โครงการ/แผนงาน/งาน	สถานะการดำเนินงานโครงการ/แผนงาน/งาน (โปรด ✓)					ความก้าวหน้าการดำเนินงาน/กิจกรรม/โครงการ	*การดำเนินการ มีความก้าวหน้า ร้อยละ	ผลการดำเนินงานเมื่อเทียบกับแผน (โปรด ✓)		ตัวชี้วัด ผลผลิต ของ งาน/ กิจกรรม/โครงการ	ปัญหาและอุปสรรค และแนวทางการแก้ไข	หมายเหตุ
						เริ่มต้น	สิ้นสุด		ยังไม่ได้ ดำเนินการ	อยู่ระหว่าง เตรียมการ	อยู่ระหว่าง ดำเนินการ	ดำเนินการ แล้วเสร็จ	ยกเลิก			เป็นไปตามแผน ที่กำหนด	ล่าช้ากว่าแผน ที่กำหนด			
๒	โครงการศึกษาเพื่อจัดทำแบบจำลอง ดุลยภาพทั่วไป (Computable General Equilibrium Model) สำหรับประเมินผล กระทบทางเศรษฐกิจในวงกว้าง (ภายใต้ ความร่วมมือระหว่างสำนักงาน กสทช. และ Victoria University ประเทศออสเตรเลีย)	ปว.	๗.๐๐๐	๗.๐๐๐	-	ม.ค.-๖๖	ธ.ค.-๖๖	เพื่อจัดทำแบบจำลองดุลยภาพ ทั่วไป (CGE Model) สำหรับ การวิเคราะห์ผลกระทบของ นโยบายต่อระบบเศรษฐกิจ และเพื่อให้บุคลากรของ สำนักงาน กสทช. สามารถใช้ แบบจำลองดังกล่าวในการ วิเคราะห์ข้อมูลเชิงปริมาณได้	✓						๐.๐๐	✓		๑. จำนวนแบบจำลอง ๑ แบบ ๒. ร้อยละการเบิกจ่ายจริง ตามแผนที่กำหนด ไม่น้อยกว่า ร้อยละ ๘๕	-	-
๒	โครงการจ้างพัฒนาระบบฐานข้อมูลสำหรับ สายงานวิชาการ (Strategic Database System : SDS)	ศว.	๔.๐๐๐	๔.๐๐๐	-	ม.ค.-๖๖	ธ.ค.-๖๖	เพื่อพัฒนาระบบฐานข้อมูล สำหรับสายงานวิชาการ (Strategic Database System : SDS) ให้เป็นเครื่องมือในการ บริหารจัดการข้อมูลด้าน วิชาการที่จำเป็น สามารถ เข้าถึงข้อมูลวิชาการได้อย่าง ถูกต้อง รวดเร็ว พร้อมทั้งพัฒนา เว็บไซต์ศูนย์วิจัยและพัฒนา ทางวิชาการ กสทช. (NBTC Research Hub) สำหรับเป็น ศูนย์กลางในการแลกเปลี่ยน องค์ความรู้ระหว่างนักวิจัย รวมถึงเผยแพร่ข้อมูลด้าน วิชาการ เพื่อให้เกิดการ เชื่อมโยงข้อมูลที่เป็นต่อ การศึกษาเชิงวิชาการจาก แหล่งข้อมูลภายในและ ภายนอกสำนักงาน กสทช.	✓						๐.๐๐	✓		๑. จำนวนระบบ ๑ ระบบ ๒. ร้อยละการเบิกจ่ายจริง ตามแผนที่กำหนด ไม่น้อยกว่า ร้อยละ ๘๕	-	-
๒	โครงการสำรวจพฤติกรรมการใช้ การเข้าถึง สื่อวิทยุ สื่อโทรทัศน์ และโทรคมนาคมของไทย	ศว.	๗.๐๐๐	๗.๐๐๐	-	ม.ค.-๖๖	ธ.ค.-๖๖	เพื่อจัดทำฐานข้อมูลด้าน พฤติกรรมการใช้และการ เข้าถึงสื่อประเภทต่าง ๆ ของ ประชาชน ได้แก่ วิทยุกระจายเสียง โทรทัศน์ และโทรคมนาคม เพื่อใช้ในการ เผยแพร่แก่ประชาชนและภาค ส่วนที่เกี่ยวข้องในการนำไปใช้ ประโยชน์ต่อไป	✓						๐.๐๐	✓		๑. จำนวนฐานข้อมูล ๑ ระบบ ๒. ร้อยละการเบิกจ่ายจริง ตามแผนที่กำหนด ไม่น้อยกว่า ร้อยละ ๘๕	-	-
๓	แผนงานบริหารคลื่นความถี่ กำกับดูแล กิจการดาวเทียมและบริหารกิจการ ส่วนภูมิภาค และสนับสนุนการสร้าง ความร่วมมือระหว่างประเทศ	ภค. / บก.	๕๘๐.๕๓๗	๕๘๐.๕๓๗	-	ม.ค.-๖๖	ธ.ค.-๖๖	เพื่อเพิ่มขีดความสามารถ บริหารคลื่นความถี่ และกิจการ ดาวเทียมของประเทศ ให้มี ประสิทธิภาพ สอดคล้องกับ นโยบายและระดับชาติที่ เกี่ยวข้อง พัฒนาศักยภาพของ สำนักงาน กสทช. ส่วนภูมิภาค และเพิ่มประสิทธิภาพการ ตรวจสอบและกำกับดูแลคลื่น ความถี่			✓			๓๔.๕๐	✓		ร้อยละการเบิกจ่ายจริง ตามแผนที่กำหนด ไม่น้อยกว่า ร้อยละ ๘๕	-	-	
๓	งานขับเคลื่อนการบริหารคลื่นความถี่ ให้สอดคล้องกับนโยบายและแผนของชาติที่ เกี่ยวข้องให้ทันต่อการเปลี่ยนแปลงไป	คป.	๓.๒๐๖	๓.๒๐๖	-	ม.ค.-๖๖	ธ.ค.-๖๖	เพื่อเพิ่มขีดความสามารถ ในการบริหารคลื่นความถี่ให้มี ประสิทธิภาพ สอดคล้องกับ นโยบายและแผนของชาติ ที่เกี่ยวข้องให้ทันต่อการ เปลี่ยนแปลงไป		✓				๐.๐๐	✓		๑. จำนวนแผน กฎระเบียบ แนวทางที่เกี่ยวข้องกับการ บริหารคลื่นความถี่ ๑ ฉบับ ๒. ร้อยละการเบิกจ่ายจริง ตามแผนที่กำหนด ไม่น้อยกว่า ร้อยละ ๘๕	-	-	

ยุทธศาสตร์ ที่	แผนงาน/งาน/โครงการ	หน่วยงาน ที่รับผิดชอบ	งบประมาณ ที่ได้รับทั้งสิ้น (ล้านบาท)	งบประมาณ ประจำปี ๒๕๖๖ (ล้านบาท)	งบประมาณ ที่มีการผูกพัน ต่อเนื่อง (ล้านบาท)	ระยะเวลา ดำเนินการ		วัตถุประสงค์ของงาน/โครงการ/แผนงาน/งาน	สถานะการดำเนินงานโครงการ/แผนงาน/งาน (โปรด ✓)					ความก้าวหน้าการดำเนินงาน/กิจกรรม/โครงการ	*การดำเนินการ มีความก้าวหน้า ร้อยละ	ผลการดำเนินงานเมื่อเทียบกับแผน (โปรด ✓)		ตัวชี้วัด ผลผลิต ของ งาน/ กิจกรรม/โครงการ	ปัญหาและอุปสรรค และแนวทางการแก้ไข	หมายเหตุ
						เริ่มต้น	สิ้นสุด		ยังไม่ได้ ดำเนินการ	อยู่ระหว่าง เตรียมการ	อยู่ระหว่าง ดำเนินการ	ดำเนินการ แล้วเสร็จ	ยกเลิก			เป็นไปตามแผน ที่กำหนด	ล่าช้ากว่าแผน ที่กำหนด			
๓	งานขับเคลื่อนภารกิจกำกับดูแลกิจการ ดาวเทียม เพื่อประโยชน์สูงสุดของ ประเทศไทยและประชาชน	ตบ.	๑.๓๖๔	๑.๓๖๔	-	ม.ค.-๖๖	ธ.ค.-๖๖	เพื่อสนับสนุนภารกิจกำกับ ดูแลกิจการดาวเทียม การ บริหารสิทธิในการเข้าใช้วง โคจรดาวเทียมของประเทศ อย่างมีประสิทธิภาพและ โปร่งใส เพื่อให้เกิดประโยชน์สูงสุดแก่ ประเทศไทยและประชาชน และเป็นไปตามข้อบังคับวิหัย ของสหภาพโทรคมนาคม ระหว่างประเทศ และพันธกรณี ระหว่างประเทศ		✓					๐.๐๐	✓		๑. จำนวนแผน กฎระเบียบ แนวทางที่เกี่ยวข้องกับการ บริหารสิทธิในการเข้าใช้วง โคจรดาวเทียม ๑ ฉบับ ๒. ร้อยละการเบิกจ่ายจริง ตามแผนที่กำหนด ไม่น้อยกว่า ร้อยละ ๘๕	-	-
๓	งานการประชุมและพัฒนาเครือข่ายความ ร่วมมือระหว่างประเทศในการบริหารคลื่น ความถี่และกำกับดูแลการประกอบกิจการ กระจายเสียง กิจการโทรทัศน์ กิจการ โทรคมนาคม และกิจการดาวเทียม	ตบ.	๑๒๕.๐๙๕	๑๒๕.๐๙๕	-	ม.ค.-๖๖	ธ.ค.-๖๖	เพื่อสร้างและพัฒนาเครือข่าย ความร่วมมือระหว่างประเทศ ในการบริหารคลื่นความถี่และ กำกับดูแลการประกอบกิจการ กระจายเสียง กิจการโทรทัศน์ กิจการโทรคมนาคม และ กิจการดาวเทียม		✓					๐.๐๐	✓		๑. จำนวนการประชุมระหว่าง ประเทศ ประจำปี ๒๕๖๖ ที่สำนักงาน กสทช. ส่งผู้แทน เข้าร่วมการประชุม ๓๕ ครั้ง ๒. จำนวนการเป็นเจ้าภาพการ ประชุมระหว่างประเทศใน ระดับทวิภาคี ประจำปี ๒๕๖๖ ๗ ครั้ง ๓. ร้อยละการเบิกจ่ายจริง ตามแผนที่กำหนด ไม่น้อยกว่า ร้อยละ ๘๕	-	-
๓	โครงการจัดหาและพัฒนาออกใบอนุญาต เคลื่อนที่ของสำนักงาน กสทช. ส่วนภูมิภาค จำนวน ๑ คัน	กท.	๑๔.๗๐๕	๑.๓๕๕	ปี ๒๕๖๕ (๑๒.๓๕๐)	ม.ค.-๖๕	ธ.ค.-๖๕	จัดหารถยนต์พร้อมออกแบบ ปรับปรุงและพัฒนาให้สามารถ ดำเนินการออกใบอนุญาต เคลื่อนที่ และใช้การกิจการ ประชาสัมพันธ์เผยแพร่ความรู้ ด้านกิจการกระจายเสียง กิจการโทรทัศน์ และกิจการ วิทยุคมนาคม รวมทั้งมีร ดับแบบของสำนักงาน กสทช. ส่วนภูมิภาคเพื่อบริการ ประชาชนในการออกใบอนุญาต เคลื่อนที่			✓				๖๐.๐๐	✓		๑. จำนวนรถยนต์สำหรับ ออกใบอนุญาตเคลื่อนที่ ๑ คัน ๒. ร้อยละการเบิกจ่ายจริง ตามแผนที่กำหนด ไม่น้อยกว่า ร้อยละ ๑๐๐ จัดตั้งดำเนินการกรยกเลิกการ ประกวดราคา และดำเนินการ ประกวดราคาใหม่อีกครั้ง เพื่อให้เป็นไปตามระเบียบ กระทรวงการคลังด้วยการ จัดซื้อจัดจ้างฯ ส่งผลให้การ ดำเนินการไม่เป็นไปตามแผนที่ กำหนด	ในขั้นตอนกระบวนการจัดซื้อ จัดจ้างฯ ด้วยวิธีประกวดราคา อิเล็กทรอนิกส์เกิดความล่าช้า เนื่องจากผู้ยื่นเสนอราคา ไม่ตรงตามเกณฑ์ที่กำหนด จึงต้องดำเนินการยกเลิกการ ประกวดราคา และดำเนินการ ประกวดราคาใหม่อีกครั้ง เพื่อให้เป็นไปตามระเบียบ กระทรวงการคลังด้วยการ จัดซื้อจัดจ้างฯ ส่งผลให้การ ดำเนินการไม่เป็นไปตามแผนที่ กำหนด	มีการปรับแผนงบประมาณ รายจ่ายประจำปี ๒๕๖๔ ตามมติที่ประชุม กสทช. ครั้งที่ ๒๓/๒๕๖๔ เมื่อวันที่ ๘ ธันวาคม ๒๕๖๔
๓	โครงการจัดเก็บและบูรณาการระบบ ตรวจลงและควบคุมสถานีตรวจสอบ ความถี่ระยะไกล	กท.	๘.๘๒๕	๑.๓๓๓	ปี ๒๕๖๕ (๗.๕๘๖)	ม.ค.-๖๕	ธ.ค.-๖๕	เพื่อพัฒนา ปรับปรุงอุปกรณ์ และระบบจัดเก็บบูรณาการ ระบบตรวจลงและควบคุม สถานีตรวจสอบความถี่ระยะ ไกลและการบำรุงรักษา เครื่องมือ สถานีตรวจสอบ สามารถตรวจสอบเชิงป้องกัน เพื่อให้สามารถทำงานได้อย่างมี ประสิทธิภาพ			✓				๗๕.๐๐	✓		๑. จำนวนระบบ ๑ ระบบ ๒. ร้อยละการเบิกจ่ายจริง ตามแผนที่กำหนด ไม่น้อยกว่า ร้อยละ ๑๐๐	เนื่องจากในปี ๒๕๖๔ คณะทำงานกลั่นกรองร่าง ขอบเขตของงานฯ ได้มี ความเห็นให้ปรับปรุงขอบเขต ของงาน (TOR) ส่งผลให้การ ดำเนินการไม่เป็นไปตามแผนที่ กำหนด	มีการปรับแผนงบประมาณ รายจ่ายประจำปี ๒๕๖๔ ตามมติที่ประชุม กสทช. ครั้งที่ ๒๓/๒๕๖๔ เมื่อวันที่ ๘ ธันวาคม ๒๕๖๔

ยุทธศาสตร์ ที่	แผนงาน/งาน/โครงการ	หน่วยงาน ที่รับผิดชอบ	งบประมาณ ที่ได้รับทั้งสิ้น (ล้านบาท)	งบประมาณ ประจำปี ๒๕๖๖ (ล้านบาท)	งบประมาณ ที่มีการผูกพัน ต่อเนื่อง (ล้านบาท)	ระยะเวลา ดำเนินการ		วัตถุประสงค์ของงาน/โครงการ/แผนงาน/งาน	สถานะการดำเนินงานโครงการ/แผนงาน/งาน (โปรด ✓)					ความก้าวหน้าการดำเนินงาน/กิจกรรม/โครงการ	*การดำเนินการ มีความก้าวหน้า ร้อยละ	ผลการดำเนินงานเมื่อเทียบกับแผน (โปรด ✓)		ตัวชี้วัด ผลผลิต ของ งาน/ กิจกรรม/โครงการ	ปัญหาและอุปสรรค และแนวทางการแก้ไข	หมายเหตุ	
						เริ่มต้น	สิ้นสุด		ยังไม่ได้ ดำเนินการ	อยู่ระหว่าง เตรียมการ	อยู่ระหว่าง ดำเนินการ	ดำเนินการ แล้วเสร็จ	ยกเลิก			เป็นไปตามแผน ที่กำหนด	ล่าช้ากว่าแผน ที่กำหนด				
๓	โครงการจัดหาเครื่องแกนความถี่และค้นหาตำแหน่งสถานีส่งสัญญาณ หรืออุปกรณ์ จำนวน ๔ ชุด	กท.	๒๘.๐๐๐	๗.๐๐๐	ปี ๒๕๖๕ (๒๘.๐๐๐)	ม.ค.-๖๕	ธ.ค.-๖๖	เพื่อจัดหาเครื่องแกนความถี่และค้นหาตำแหน่งสถานีส่งสัญญาณ หรืออุปกรณ์ สำหรับปฏิบัติงานด้านการตรวจสอบของสำนักงาน กสทช. ภาค สำนักงาน กสทช. เขต มีประสิทธิภาพและเป็นมาตรฐานเดียวกัน			✓				๓๐.๐๐		✓	๑. จำนวนคู่มือที่โครงการ ๕ ชุด ๒. ร้อยละการเบิกจ่ายจริงตามแผนที่กำหนด ไม่น้อยกว่าร้อยละ ๑๐๐	ในขั้นตอนกระบวนการจัดซื้อจัดจ้าง ด้วยวิธีประกวดราคาอิเล็กทรอนิกส์ (e-bidding) เกิดความล่าช้า เนื่องจากผู้ยื่นเสนอราคาไม่ตรงตามเกณฑ์ที่กำหนด จึงต้องดำเนินการยกเลิกการประกวดราคา และดำเนินการประกวดราคาใหม่อีกครั้ง เพื่อให้เป็นไปตามระเบียบกระทรวงการคลังว่าด้วยการจัดซื้อจัดจ้างฯ ส่งผลให้การดำเนินการไม่เป็นไปตามแผนที่กำหนด	มีการปรับแผนงบประมาณรายจ่ายประจำปี ๒๕๖๔ ตามมติที่ประชุม กสทช. ครั้งที่ ๒๗/๒๕๖๔ เมื่อวันที่ ๘ ธันวาคม ๒๕๖๔	
๓	โครงการพัฒนาระบบต้นแบบสำหรับการบริหารจัดการความถี่และการตรวจสอบคลื่นความถี่ของศูนย์ตรวจสอบคลื่นความถี่แห่งชาติ	กท.	๔.๘๖๓	๕.๒๐๓	ปี ๒๕๖๕ (๔.๒๕๘)	ม.ค.-๖๕	ธ.ค.-๖๖	เพื่อพัฒนาระบบต้นแบบสำหรับการบริหารจัดการความถี่และการตรวจสอบคลื่นความถี่ของศูนย์ตรวจสอบคลื่นความถี่แห่งชาติ			✓				๔๐.๐๐		✓	๑. จำนวนระบบ ๑ ระบบ ๒. ร้อยละการเบิกจ่ายจริงตามแผนที่กำหนด ไม่น้อยกว่าร้อยละ ๑๐๐	ในขั้นตอนการยื่นข้อเสนอประกวดราคาอิเล็กทรอนิกส์ (e-bidding) ได้มีผู้ยื่นข้อเสนอหลายราย แต่ถูกต้องตามเงื่อนไขข้อกำหนดเพียงรายเดียว จึงยกเลิกการประกวดราคาลงแล้ว และดำเนินการในขั้นตอนการประกวดราคาใหม่เพื่อให้เป็นไปตามระเบียบกระทรวงการคลังว่าด้วยการจัดซื้อจัดจ้างฯ	-	
๓	โครงการพัฒนาระบบการวิเคราะห์และลดเสียงการออกอากาศวิทยุกระจายเสียง	กท.	๔.๕๐๒	๕.๒๒๖	ปี ๒๕๖๕ (๔.๒๗๖)	ม.ค.-๖๕	ธ.ค.-๖๖	เพื่อพัฒนาระบบการวิเคราะห์และลดเสียงการออกอากาศวิทยุกระจายเสียง			✓				๔๐.๐๐		✓	๑. จำนวนระบบ ๑ ระบบ ๒. ร้อยละการเบิกจ่ายจริงตามแผนที่กำหนด ไม่น้อยกว่าร้อยละ ๑๐๐	ในขั้นตอนการยื่นข้อเสนอประกวดราคาอิเล็กทรอนิกส์ (e-bidding) ได้มีผู้ยื่นข้อเสนอหลายราย แต่ถูกต้องตามเงื่อนไขข้อกำหนดเพียงรายเดียว จึงยกเลิกการประกวดราคาลงแล้ว และดำเนินการในขั้นตอนการประกวดราคาใหม่เพื่อให้เป็นไปตามระเบียบกระทรวงการคลังว่าด้วยการจัดซื้อจัดจ้างฯ	-	
๓	โครงการจัดหาชุดสถานีตรวจสอบการใช้ความถี่ระบบควบคุมระยะไกล จำนวน ๕ สถานี	กท.	๕๗.๗๗๕	๘.๘๗๗	ปี ๒๕๖๗ (๕๐.๘๖๘)	ม.ค.-๖๖	ธ.ค.-๖๗	เพื่อเพิ่มประสิทธิภาพการตรวจสอบคลื่นความถี่ที่ครอบคลุมทั่วประเทศ		✓					๐.๐๐		✓	๑. จำนวนชุดสถานีตรวจสอบการใช้ความถี่ระบบควบคุมระยะไกล ๕ สถานี ในปี ๒๕๖๗ ๒. ร้อยละการเบิกจ่ายจริงตามแผนที่กำหนด ไม่น้อยกว่าร้อยละ ๘๕	-		
๓	โครงการจัดหาเครื่องตรวจวิเคราะห์คลื่นความถี่วิทยุ ชนิด Realtime Bandwidth แบบสหพายเอื้อ ย่านความถี่ 10 MHz - 42 GHz จำนวน ๒๒ ชุด	กท.	๕๓.๘๐๐	๑๓.๘๗๕	ปี ๒๕๖๗ (๔๐.๘๒๕)	ม.ค.-๖๖	ธ.ค.-๖๗	เพื่อจัดหาเครื่องตรวจวิเคราะห์คลื่นความถี่วิทยุ ชนิด Realtime Bandwidth แบบสหพายเอื้อ ย่านความถี่ 10 MHz - 42 GHz จำนวน ๒๒ ชุด		✓					๐.๐๐		✓	๑. จำนวนเครื่องตรวจวิเคราะห์คลื่นความถี่วิทยุ (๖ ชุด ในปี ๒๕๖๖ และ ๑๖ ชุด ในปี ๒๕๖๗) ๒. ร้อยละการเบิกจ่ายจริงตามแผนที่กำหนด ไม่น้อยกว่าร้อยละ ๘๕	-		

ยุทธศาสตร์ ที่	แผนงาน/งาน/โครงการ	หน่วยงาน ที่รับผิดชอบ	งบประมาณ ที่ได้รับทั้งสิ้น (ล้านบาท)	งบประมาณ ประจำปี ๒๕๖๖ (ล้านบาท)	งบประมาณ ที่มีการผูกพัน ต่อเนื่อง (ล้านบาท)	ระยะเวลา ดำเนินการ		วัตถุประสงค์ของงาน/โครงการ/แผนงาน/งาน	สถานะการดำเนินงาน/แผนงาน/งาน (โปรด ✓)					ความก้าวหน้าการดำเนินงาน/กิจกรรม/โครงการ	*การดำเนินการ มีความก้าวหน้า ร้อยละ	ผลการดำเนินการเมื่อเทียบกับแผนฯ (โปรด ✓)		ตัวชี้วัด ผลผลิต ของ งาน/ กิจกรรม/โครงการ	ปัญหาและอุปสรรค และแนวทางการแก้ไข	หมายเหตุ	
						เริ่มต้น	สิ้นสุด		ยังไม่ได้ ดำเนินการ	อยู่ระหว่าง เตรียมการ	อยู่ระหว่าง ดำเนินการ	ดำเนินการ แล้วเสร็จ	ยกเลิก			เป็นไปตามแผน ที่กำหนด	ล่าช้ากว่าแผน ที่กำหนด				
๓	โครงการเพิ่มประสิทธิภาพระบบติดตามและรายงานการตรวจสอบและกำกับดูแลการใช้ความถี่ด้วยเทคโนโลยี Video Streaming	กก.	๖.๒๔๗	๐.๙๓๗	ปี ๒๕๖๗ (๕.๓๑๐)	ม.ค.-๖๖	ธ.ค.-๖๖	เพื่อจัดหาอุปกรณ์ที่ใช้ติดตามและรายงานการตรวจสอบและกำกับดูแลการใช้ความถี่ด้วยเทคโนโลยี Video Streaming		✓					๐.๐๐	✓		๑. จำนวนระบบฯ ๑ ระบบ ๒. ร้อยละการเบิกจ่ายจริงตามแผนที่กำหนด ไม่น้อยกว่าร้อยละ ๘๕	-	-	
๓	โครงการจัดหาอุปกรณ์จัดเก็บข้อมูลสำหรับการออกอากาศของสถานีวิทยุกระจายเสียง จำนวน ๔๘ ชุด	กก.	๒๒.๔๕๕	๓.๓๖๘	ปี ๒๕๖๗ (๑๙.๐๘๗)	ม.ค.-๖๖	ธ.ค.-๖๖	เพื่อจัดหาอุปกรณ์จัดเก็บข้อมูลสำหรับการออกอากาศของสถานีวิทยุกระจายเสียง จำนวน ๔๘ ชุด		✓					๐.๐๐	✓		๑. จำนวนอุปกรณ์ฯ (๘ ชุด ในปี ๒๕๖๖ และ ๓๙ ชุด ในปี ๒๕๖๗) ๒. ร้อยละการเบิกจ่ายจริงตามแผนที่กำหนด ไม่น้อยกว่าร้อยละ ๘๕	-	-	
๓	โครงการเครื่องมือตรวจสอบการใช้ความถี่วิทยุในการตรวจสอบข่ายสื่อสารการใช้งานพระราชพิธีของสำนักงาน กสทช. ภาค ๑ จำนวน ๕ สถานี	กก.๑	๓๐.๔๕๖	๒๒.๗๘๐	ปี ๒๕๖๕ (๗.๖๗๖)	ม.ค.-๖๕	ธ.ค.-๖๖	เพื่อจัดหาเครื่องมือตรวจสอบการใช้ความถี่วิทยุชุดควบคุม Cellular Technology แบบประจำที่และแบบเคลื่อนที่ เพื่อเพิ่มประสิทธิภาพในการตรวจสอบและกำกับดูแลการใช้ความถี่ของผู้ประกอบการข่ายสื่อสารของหน่วยงานต่างๆ ที่มีการใช้งานประเภท Cellular Technology			✓				๒๐.๐๐	✓		๑. จำนวนครุภัณฑ์โครงการฯ สถานี ๒. ร้อยละการเบิกจ่ายจริงตามแผนที่กำหนด ไม่น้อยกว่าร้อยละ ๑๐๐	-	มีการปรับแผนงบประมาณรายจ่ายประจำปี ๒๕๖๔ ตามมติที่ประชุม กสทช. ครั้งที่ ๒๓/๒๕๖๔ เมื่อวันที่ ๘ ธันวาคม ๒๕๖๔	
๓	โครงการจัดทำแบบศูนย์ตรวจสอบคลื่นความถี่ของสำนักงาน กสทช. ส่วนภูมิภาค	กก.๑	๔.๗๗๒	๓.๔๐๖	ปี ๒๕๖๕ (๖.๓๖๖)	ม.ค.-๖๕	ธ.ค.-๖๖	เพื่อจัดทำระบบวิดีโอวอลล์ (Video Wall) และระบบตรวจสอบและวิเคราะห์ข้อมูลการใช้ความถี่วิทยุ สำหรับการจัดทำศูนย์ตรวจสอบคลื่นความถี่ในพื้นที่สำนักงาน กสทช. ภาค ๑ (ต้นแบบ)			✓				๒๐.๐๐	✓		๑. จำนวนระบบฯ ๑ ระบบ ๒. ร้อยละการเบิกจ่ายจริงตามแผนที่กำหนด ไม่น้อยกว่าร้อยละ ๑๐๐	-	-	
๓	โครงการก่อสร้างที่ทำการสำนักงาน กสทช. เขต ๒๑ พร้อมอาคารประกอบ	กก.๒	๖๙.๐๒๗	๔๘.๓๑๙	ปี ๒๕๖๕ (๒๐.๗๐๘)	ม.ค.-๖๕	ธ.ค.-๖๖	เพื่อใช้เป็นศูนย์บริหารงานในการกำกับดูแลกิจการกระจายเสียง กิจการโทรทัศน์ และกิจการโทรคมนาคมในพื้นที่รับผิดชอบ สามารถรองรับหน่วยงานภายในสังกัดได้อย่างเพียงพอ สะดวก และเกิดความคล่องตัวในการปฏิบัติงานของเจ้าหน้าที่ และผู้ให้บริการ		✓					๐.๐๐	✓		๑. จำนวนอาคารที่ทำการสำนักงาน กสทช. เขต ๒๑ ๑ หลัง ๒. จำนวนอาคารบ้านพัก ๕ หลัง ๓. ร้อยละการเบิกจ่ายจริงตามแผนที่กำหนด ไม่น้อยกว่าร้อยละ ๑๐๐	ไม่ขึ้นต่อกระบวนการจัดซื้อจัดจ้าง ด้วยวิธีประกวดราคาอิเล็กทรอนิกส์เกิดความล่าช้า เนื่องจากเอกสารร่างประกาศประกวดราคา ปรากฏรายละเอียดที่ไม่ถูกต้อง จึงต้องดำเนินการแก้ไขตามความเห็นให้ถูกต้องและครบถ้วน เพื่อให้เป็นไปตามระเบียบกระทรวงการคลังว่าด้วยการจัดซื้อจัดจ้างฯ ส่งผลให้การดำเนินการไม่เป็นไปตามแผนที่กำหนด	-	-

ยุทธศาสตร์ ที่	แผนงาน/งาน/โครงการ	หน่วยงาน ที่รับผิดชอบ	งบประมาณ ที่ได้รับทั้งสิ้น (ล้านบาท)	งบประมาณ ประจำปี ๒๕๖๖ (ล้านบาท)	งบประมาณ ที่มีการผูกพัน ต่อเนื่อง (ล้านบาท)	ระยะเวลา ดำเนินการ		วัตถุประสงค์ของงาน/โครงการ/แผนงาน/งาน	สถานะการดำเนินงานโครงการ/แผนงาน/งาน (โปรด ✓)					ความก้าวหน้าการดำเนินงาน/กิจกรรม/โครงการ	*การดำเนินการ มีความก้าวหน้า ร้อยละ	ผลการดำเนินงานเมื่อเทียบกับแผน (โปรด ✓)		ตัวชี้วัด ผลผลิต ของ งาน/ กิจกรรม/โครงการ	ปัญหาและอุปสรรค และแนวทางการแก้ไข	หมายเหตุ
						เริ่มต้น	สิ้นสุด		ยังไม่ได้ ดำเนินการ	อยู่ระหว่าง เตรียมการ	อยู่ระหว่าง ดำเนินการ	ดำเนินการ แล้วเสร็จ	ยกเลิก			เป็นไปตามแผน ที่กำหนด	ล่าช้ากว่าแผน ที่กำหนด			
๓	โครงการบูรณาการระบบรักษาความปลอดภัยของสำนักงาน กสทช. ภาค ๒	ภ.๒	๖.๖๓๖	๑.๙๙๑	ปี ๒๕๖๕ (๔.๖๔๕)	ม.ค.-๖๕	ธ.ค.-๖๖	เพื่อบูรณาการระบบรักษาความปลอดภัยของสำนักงาน กสทช. ภาค ๒ ให้มีความปลอดภัยด้วยเทคโนโลยีสมัยใหม่ ปลอดภัยต่อทรัพย์สินของสำนักงาน พนักงาน ตลอดจนประชาชน ที่เข้ารับบริการ		✓					๑.๐๐		✓	๑. จำนวนระบบ ๑ ระบบ ๒. ร้อยละการเบิกจ่ายจริงตามแผนที่กำหนด ไม่น้อยกว่าร้อยละ ๑๐๐	เนื่องจากโครงการบูรณาการระบบรักษาความปลอดภัยของสำนักงาน กสทช. ภาค ๒ มีรายละเอียดงานที่มีความต่อเนื่องกับโครงการก่อสร้างที่ทำการสำนักงาน กสทช. เขต ๒๑ พร้อมอาคารประกอบ ซึ่งขณะนี้อยู่ระหว่างดำเนินการปรับปรุงรายละเอียดเอกสารร่างประกาศประกวดราคา ทำให้ต้องดำเนินการขออนุมัติปรับแผนงบประมาณรายจ่ายประจำปี ๒๕๖๗ เพื่อขยายระยะเวลาดำเนินการออกไป	-
๓	โครงการก่อสร้างบ้านพักพนักงานของสำนักงาน กสทช. ภาค ๒	ภ.๒	๑๒.๑๐๖	๑๒.๑๐๖	-	ม.ค.-๖๖	ธ.ค.-๖๖	เพื่อก่อสร้างอาคารบ้านพักพนักงานของสำนักงาน กสทช. ภาค ๒ (ส่วนที่ยังไม่ได้ดำเนินการก่อสร้าง) จำนวน ๕ หลัง (๔ ยูนิต)	✓						๑.๐๐		✓	๑. จำนวนบ้านพักพนักงานเสร็จสมบูรณ์พร้อมเข้าอยู่ ๕ หลัง ๒. ร้อยละความสำเร็จของการดำเนินงานตามแผนที่กำหนด ไม่น้อยกว่าร้อยละ ๘๕ ๓. ร้อยละการเบิกจ่ายจริงตามแผนที่กำหนด ไม่น้อยกว่าร้อยละ ๑๐๐	-	-
๓	โครงการก่อสร้างภูมิสถาปัตย์ พร้อมสิ่งก่อสร้างประกอบ สำนักงาน กสทช. เขต ๓๔	ภ.๓	๓๐.๕๐๐	๙.๙๖๐	ปี ๒๕๖๕ (๒๐.๙๔๐)	ม.ค.-๖๕	ธ.ค.-๖๖	เพื่อให้ภูมิสถาปัตย์ของสำนักงาน กสทช. เขต ๓๔ เกิดความสวยงาม สะอาด ปลอดภัยต่อชีวิตและทรัพย์สิน มีสภาพแวดล้อมที่เหมาะสมกับการทำงานรองรับภารกิจของสำนักงาน กสทช. เขต ๓๔			✓				๑๐.๐๐		✓	๑. จำนวนสิ่งก่อสร้างและ/หรือระบบสาธารณูปโภคโดยรอบอาคารสำนักงานมีความครบถ้วน พร้อมใช้งาน ๑ หลัง/ระบบ ๒. ร้อยละการเบิกจ่ายจริงตามแผนที่กำหนด ไม่น้อยกว่าร้อยละ ๘๐ ๓. ร้อยละความพึงพอใจของผู้ใช้บริการ ไม่น้อยกว่าร้อยละ ๘๕	เนื่องจากพบปัญหาแบบขัดแย้งในงานก่อสร้างหลายรายการ ส่งผลให้งานก่อสร้างไม่สามารถดำเนินการต่อได้ คณะกรรมการตรวจรับพัสดุจึงมีมติให้ผู้รับจ้างหยุดงานก่อสร้างและให้รวบรวมปัญหาทั้งหมด เพื่อเสนอขอแก้ไขแบบและนำไปประกอบการขออนุมัติจัดทำบันทึกข้อตกลงแก้ไขเพิ่มเติมสัญญาจ้างก่อสร้าง	มีการปรับแผนงบประมาณรายจ่ายประจำปี ๒๕๖๔ ตามมติที่ประชุม กสทช. ครั้งที่ ๒๓/๒๕๖๔ เมื่อวันที่ ๘ ธันวาคม ๒๕๖๔
๓	โครงการสถานีเฝ้าระวังการแพร่กระจายคลื่นเพื่อการกำกับดูแลของสำนักงาน กสทช. ภาค ๔	ภ.๔	๙.๙๔๐	๕.๔๔๐	ปี ๒๕๖๕ (๔.๕๐๐)	ม.ค.-๖๕	ธ.ค.-๖๖	เพื่อจัดตั้งสถานีเฝ้าระวังการแพร่กระจายคลื่นแม่เหล็กไฟฟ้าแบบตลอดเวลาพิเศษ เช่น โรงพยาบาล โรงเรียนเด็ก และเฝ้าระวังการรบกวนทางสัญญาณต่อเครื่องมือทางการแพทย์ที่อาจส่งผลกระทบต่อสุขภาพของผู้ป่วย และผลกระทบต่อคลื่นแม่เหล็กในพื้นที่ของสำนักงาน กสทช. ภาค ๔			✓				๒๐.๐๐		✓	๑. จำนวนสถานีเฝ้าระวังการแพร่กระจายคลื่น ๑ สถานี ๒. ร้อยละการเบิกจ่ายจริงตามแผนที่กำหนด ไม่น้อยกว่าร้อยละ ๑๐๐	การดำเนินงานไม่เป็นไปตามแผนที่กำหนด เนื่องจากมีการปรับปรุงและแก้ไขขอบเขตของงาน (TOR) ให้มีความเหมาะสมยิ่งขึ้น ทั้งนี้ เพื่อให้เป็นไปตามระเบียบการจัดซื้อจัดจ้าง	-

ยุทธศาสตร์ ที่	แผนงาน/งาน/โครงการ	หน่วยงาน ที่รับผิดชอบ	งบประมาณ ที่ได้รับทั้งสิ้น (ล้านบาท)	งบประมาณ ประจำปี ๒๕๖๖ (ล้านบาท)	งบประมาณ ที่มีการผูกพัน ต่อเนื่อง (ล้านบาท)	ระยะเวลา ดำเนินการ		วัตถุประสงค์ของงาน/โครงการ/แผนงาน/งาน	สถานะการดำเนินงาน/โครงการ/แผนงาน/งาน (โปรด ✓)					ความก้าวหน้าการดำเนินงาน/กิจกรรม/โครงการ	*การดำเนินการ มีความก้าวหน้า ร้อยละ	ผลการดำเนินการเมื่อเทียบกับแผนที่กำหนด (โปรด ✓)		ตัวชี้วัด ผลผลิต ของ งาน/ กิจกรรม/โครงการ	ปัญหาและอุปสรรค และแนวทางการแก้ไข	หมายเหตุ
						เริ่มต้น	สิ้นสุด		ยังไม่ได้ ดำเนินการ	อยู่ระหว่าง เตรียมการ	อยู่ระหว่าง ดำเนินการ	ดำเนินการ แล้วเสร็จ	ยกเลิก			เป็นไปตามแผนที่กำหนด	ล่าช้ากว่าแผนที่กำหนด			
๔	แผนงานบริหารกิจการกระจายเสียงและโทรทัศน์	สท.	๓๓๓.๗๕๔	๓๓๓.๗๕๔	-	ม.ค.-๖๖	ธ.ค.-๖๖	เพื่อพัฒนาศักยภาพในการกำกับดูแลและส่งเสริมกิจการกระจายเสียง และกิจการโทรทัศน์ และพัฒนาภาคโลกในการกำกับดูแลด้านเนื้อหา การส่งเสริมสิทธิเสรีภาพของประชาชน และคุ้มครองผู้บริโภคในกิจการกระจายเสียงและโทรทัศน์			✓			อยู่ระหว่างดำเนินการตามแผนงานบริหารกิจการกระจายเสียงและโทรทัศน์	๑๔.๒๔	✓		ร้อยละการเบิกจ่ายจริงตามแผนที่กำหนด ไม่น้อยกว่าร้อยละ ๘๕	-	-
๔	แผนงานบริหารกิจการโทรคมนาคม	ทค.	๔๘๗.๖๐๑	๔๘๗.๖๐๑	-	ม.ค.-๖๖	ธ.ค.-๖๖	เพื่อพัฒนาศักยภาพในการกำกับดูแลกิจการโทรคมนาคม และเสริมสร้างความเข้มแข็งและคุ้มครองผู้บริโภคในกิจการโทรคมนาคม			✓			อยู่ระหว่างดำเนินการตามแผนงานบริหารกิจการโทรคมนาคม	๒๓.๒๔	✓		ร้อยละการเบิกจ่ายจริงตามแผนที่กำหนด ไม่น้อยกว่าร้อยละ ๘๕	-	-
๔	แผนงานสนับสนุนการกิจการกำกับดูแลกิจการกระจายเสียง กิจการโทรทัศน์ และกิจการโทรคมนาคม และกิจการดาวเทียมสื่อสาร	ยท.	๑๔๙.๙๘๗	๑๔๙.๙๘๗	-	ม.ค.-๖๖	ธ.ค.-๖๖	เพื่อสนับสนุนการกำกับดูแลกิจการกระจายเสียง กิจการโทรทัศน์ และกิจการโทรคมนาคมของ กสทช. ที่มีความเร่งด่วนที่จะต้องดำเนินการ สามารถแก้ไขปัญหาด้านสถานการณ์ที่อาจเกิดขึ้นได้ทันต่อเหตุการณ์			✓			อยู่ระหว่างดำเนินการตามแผนงานสนับสนุนการกำกับดูแลกิจการกระจายเสียง กิจการโทรทัศน์ และกิจการโทรคมนาคม และกิจการดาวเทียมสื่อสาร	๑๐.๐๐	✓		ร้อยละการเบิกจ่ายจริงตามแผนที่กำหนด ไม่น้อยกว่าร้อยละ ๘๕	-	-
๔	งานสนับสนุนการจัดการที่ส่งเสริมและสนับสนุนการดำเนินงานของ กสทช. และสำนักงาน กสทช. เพื่อดำเนินการเกี่ยวเนื่องทางด้านวิทยุกระจายเสียง วิทยุโทรทัศน์ โทรคมนาคม หรือด้านวิทยุคมนาคมที่จัดขึ้นเพื่อประโยชน์สาธารณะหรือสาธารณกุศล	อบ.	๑๐๑.๑๖๐	๑๐๑.๑๖๐	-	ม.ค.-๖๖	ธ.ค.-๖๖	เพื่อสนับสนุนงบประมาณการจัดกิจกรรมที่ส่งเสริมและสนับสนุนการดำเนินงานของ กสทช. และสำนักงาน กสทช. เพื่อดำเนินการเกี่ยวเนื่องทางด้านวิทยุกระจายเสียง วิทยุโทรทัศน์ โทรคมนาคม และวิทยุคมนาคมเพื่อประโยชน์สาธารณะหรือสาธารณกุศล		✓				อยู่ระหว่างเตรียมการตามแผนที่กำหนด	๐.๐๐	✓		๑. ร้อยละความสำเร็จของการดำเนินงานตามแผนที่กำหนด ไม่น้อยกว่าร้อยละ ๘๕ ๒. ร้อยละการเบิกจ่ายจริงตามแผนที่กำหนด ไม่น้อยกว่าร้อยละ ๘๕	-	-
๔	โครงการเพิ่มประสิทธิภาพระบบตรวจสอบและวิเคราะห์ข้อมูลออนไลน์	นบ.	๑๙.๗๒๐	๙.๗๒๐	ปี ๒๕๖๕ (๑๐.๐๐๐)	ม.ค.-๖๕	ธ.ค.-๖๖	เพื่อเพิ่มประสิทธิภาพในการรวบรวม วิเคราะห์ และจัดเก็บข้อมูลที่อยู่บนเครือข่ายเว็บและโซเชียลมีเดียที่มีประสิทธิภาพเพิ่มขึ้นเท่าทันกับเทคโนโลยีที่เปลี่ยนแปลงอย่างรวดเร็ว รองรับการทำงานจากหน่วยงานต่างๆ ที่เข้ามาใช้งาน พื้นที่เก็บข้อมูลเพิ่มขึ้น และมีจำนวนสิทธิ์การใช้งานเพียงพอรองรับกับความต้องการใช้งาน			✓			อยู่ระหว่างดำเนินงานครั้งที่ ๒ ในการเพิ่มประสิทธิภาพระบบ Web Intelligence เพิ่มสิทธิ์การใช้ระบบ รวมทั้งดำเนินการรวมระบบที่เพิ่มประสิทธิภาพเข้ากับระบบตรวจสอบและวิเคราะห์ข้อมูลออนไลน์เดิม และจัดหาระบบตามขอบเขตของงานเพื่อนำมาวิเคราะห์ข้อมูลในเชิงลึก เป็นต้น ซึ่งจะครบกำหนดการส่งมอบงานในวันที่ ๘ มีนาคม ๒๕๖๖	๖๐.๐๐	✓		๑. จำนวนระบบ ๑ ระบบ ๒. ร้อยละการเบิกจ่ายจริงตามแผนที่กำหนด ไม่น้อยกว่าร้อยละ ๑๐๐	-	-

ยุทธศาสตร์ ที่	แผนงาน/งาน/โครงการ	หน่วยงาน ที่รับผิดชอบ	งบประมาณ ที่ได้รับทั้งสิ้น (ล้านบาท)	งบประมาณ ประจำปี ๒๕๖๖ (ล้านบาท)	งบประมาณ ที่มีการผูกพัน ต่อเนื่อง (ล้านบาท)	ระยะเวลา ดำเนินการ		วัตถุประสงค์ของงานดำเนิน โครงการ/แผนงาน/งาน	สถานะการดำเนินงานโครงการ/แผนงาน/งาน (โปรด ✓)					ความก้าวหน้าการดำเนินงาน/กิจกรรม/โครงการ	*การดำเนินการ มีความก้าวหน้า ร้อยละ	ผลการดำเนินงานเมื่อเทียบกับแผน (โปรด ✓)		ตัวชี้วัด ผลผลิต ของ งาน/ กิจกรรม/โครงการ	ปัญหาและอุปสรรค และแนวทางการแก้ไข	หมายเหตุ
						เริ่มต้น	สิ้นสุด		ยังไม่ได้ ดำเนินการ	อยู่ระหว่าง เตรียมการ	อยู่ระหว่าง ดำเนินการ	ดำเนินการ แล้วเสร็จ	ยกเลิก			เป็นไปตามแผน ที่กำหนด	ล่าช้ากว่าแผน ที่กำหนด			
๔	โครงการศึกษาแนวทางในการพัฒนา หลักเกณฑ์ในการกำกับดูแลกิจการโทรทัศน์ ไทยให้สอดคล้องกับระบบนิเวศของ อุตสาหกรรมที่เปลี่ยนแปลงไป	วส.	๔.๘๗๒	๐.๙๙๗	ปี ๒๕๖๕ (๓.๘๗๕)	ม.ค.-๖๕	ธ.ค.-๖๖	เพื่อศึกษาหลักเกณฑ์ในการ กำกับดูแลกิจการโทรทัศน์ใน ปัจจุบันครอบคลุมทุกมิติ ที่สมควรปรับเปลี่ยน ตลอดจน รวบรวมความคิดเห็นจาก ภาคส่วนที่เกี่ยวข้อง เพื่อนำมา พัฒนาแนวทางการกำกับดูแล กิจการโทรทัศน์ไทยและจัดทำ ชุดร่างหลักเกณฑ์สำหรับการ กำกับดูแลการให้บริการ ภาพและเสียงผ่าน โครงข่ายอินเทอร์เน็ต กระจายเสียงหรือโทรทัศน์ ทั้งนี้ เพื่อให้สอดคล้องกับบริบท ของอุตสาหกรรมและการ แข่งขันที่เปลี่ยนแปลงไป			✓			อยู่ระหว่างดำเนินการงวดที่ ๔ ในการ จัดทำรายงานผลการศึกษาระดับสมบูรณ์ (Final Report) บทสรุปผู้บริหาร และ จัดการประชุมเผยแพร่ผลการศึกษา อย่างน้อย ๑ ครั้ง ตามขอบเขตของงาน (TOR)	๖๐.๐๐	✓		๑. จำนวนรายงานผลการศึกษา และข้อเสนอแนะ ๑ ฉบับ ๒. ร้อยละการเบิกจ่ายจริง ตามแผนที่กำหนด ไม่น้อยกว่า ร้อยละ ๑๐๐	-	-
๔	โครงการติดตามประเมินผลงานในมิติเชิง สังคมโดยใช้ซีพีโมเดล (CIPP Model) สำหรับ สายงานกิจการกระจายเสียงและโทรทัศน์	วส.	๔.๕๐๐	๐.๖๕๐	ปี ๒๕๖๕ (๓.๗๕๐)	ม.ค.-๖๕	ธ.ค.-๖๖	เพื่อศึกษาวิเคราะห์และติดตาม ประเมินผลโครงการในมิติทาง สังคมของสายงานกิจการ กระจายเสียงและกิจการ โทรทัศน์ เสนอต่อระดับนโยบาย			✓		ได้ดำเนินการตรวจรับการส่งมอบงานงวดที่ ๓ แล้วเสร็จ เมื่อวันที่ ๓๑ ตุลาคม ๒๕๖๕ ประกอบด้วย รายงานผลการศึกษาระหว่าง (Interim Report) ในส่วนของการประเมิน แผนงานและโครงการของปี ๒๕๖๕ สิ้นสุด ไตรมาส ๑ และ ๒ ขณะนี้อยู่ระหว่าง ดำเนินงานงวดที่ ๔ ในการจัดทำรายงานผล การศึกษาระหว่าง (Interim Report) ในส่วนของการประเมินแผนงานและโครงการ ของปี ๒๕๖๕	๕๕.๐๐	✓		๑. จำนวนรายงานและ ข้อเสนอแนะฯ ๑ ฉบับ ๒. ร้อยละการเบิกจ่ายจริง ตามแผนที่กำหนด ไม่น้อยกว่า ร้อยละ ๑๐๐	-	-	
๔	โครงการจ้างพัฒนาฐานข้อมูลเพื่อระดับ ข้อมูลในรูปแบบ Data Visualization สำหรับสายงานกิจการกระจายเสียงและ โทรทัศน์	วส.	๓.๕๐๐	๓.๕๐๐	-	ม.ค.-๖๖	ธ.ค.-๖๖	เพื่อพัฒนาฐานข้อมูลของ สายงานกิจการกระจายเสียง และโทรทัศน์เพื่อเผยแพร่ผ่าน ศูนย์ข้อมูลออนไลน์ และเพื่อ ยกระดับข้อมูลของสายงาน กิจการกระจายเสียงและ โทรทัศน์ไปสู่การเป็น สารสนเทศ (Information) ในรูปแบบ Data Visualization โดยครอบคลุม มิติหลักๆ อย่างครบถ้วน และ นำเสนอต่อสาธารณะผ่าน ศูนย์ข้อมูลออนไลน์ของสาย งานกิจการกระจายเสียงและ โทรทัศน์	✓				ยังไม่ได้ดำเนินการ	๐.๐๐	✓		๑. จำนวนระบบฯ ๑ ระบบ ๒. ร้อยละการเบิกจ่ายจริง ตามแผนที่กำหนด ไม่น้อยกว่า ร้อยละ ๘๕	-	-	
๔	โครงการปรับปรุงศูนย์ถ่ายทอดสดและ รายงานข่าวการแข่งขันกีฬาและกีฬาระหว่าง สำคัญของประเทศไทย	ปส.	๗๖.๐๙๗	๓๘.๐๘๘	ปี ๒๕๖๕ (๓๘.๐๘๘)	ม.ค.-๖๕	ธ.ค.-๖๖	เพื่อปรับปรุงศูนย์ถ่ายทอดสด และรายงานข่าวการแข่งขัน กีฬาและกีฬาระหว่างที่สำคัญของ ประเทศไทย ให้เป็นศูนย์กลาง ในการจัดการถ่ายทอดสด และ รายงานข่าวการแข่งขันกีฬา และกีฬาระหว่างที่สำคัญของ ประเทศไทย ได้อย่างสมบูรณ์ และทันสมัยรองรับเทคโนโลยี 4K และเตรียมความพร้อม ในการดำเนินการถ่ายทอดสด และรายงานข่าวการแข่งขันกีฬา เอเชียนเกมส์ ๒๐๒๒			✓		อยู่ระหว่างดำเนินการ โดยได้ดำเนินการ ตรวจรับการส่งมอบงานประจำงวดที่ ๑ แล้วเสร็จ เมื่อวันที่ ๑๕ กุมภาพันธ์ ๒๕๖๖ ได้แก่ รายงานผลการศึกษาขั้นต้น (Inception Report) ขณะนี้อยู่ระหว่าง ดำเนินงานงวดที่ ๒ ในการปรับปรุงศูนย์ ถ่ายทอดสดฯ โดยได้พัฒนาอุปกรณ์และ เครื่องมือ ระบบด้านเทคนิคสำหรับการ ออกอากาศ ระบบป้องกันอัคคีภัยใน ศูนย์ถ่ายทอดสดฯ	๒๐.๐๐	✓		๑. จำนวนศูนย์ถ่ายทอดสดฯ ๑ ศูนย์ ๒. ร้อยละการเบิกจ่ายจริง ตามแผนที่กำหนด ไม่น้อยกว่า ร้อยละ ๑๐๐	-	-	

ยุทธศาสตร์ ที่	แผนงาน/งาน/โครงการ	หน่วยงาน ที่รับผิดชอบ	งบประมาณ ที่ได้รับทั้งสิ้น (ล้านบาท)	งบประมาณ ประจำปี ๒๕๖๖ (ล้านบาท)	งบประมาณ ที่มีการผูกพัน ต่อเนื่อง (ล้านบาท)	ระยะเวลา ดำเนินการ		วัตถุประสงค์ของกรดำเนินงาน โครงการ/แผนงาน/งาน	สถานะการดำเนินงานโครงการ/แผนงาน/งาน (โปรด ✓)					ความก้าวหน้าการดำเนินงาน/กิจกรรม/โครงการ	*การดำเนินการ มีความก้าวหน้า ร้อยละ	ผลการดำเนินงานเมื่อเทียบกับแผน (โปรด ✓)		ตัวชี้วัด ผลผลิต ของ งาน/ กิจกรรม/โครงการ	ปัญหาและอุปสรรค และแนวทางการแก้ไข	หมายเหตุ
						เริ่มต้น	สิ้นสุด		ยังไม่ได้ ดำเนินการ	อยู่ระหว่าง เตรียมการ	อยู่ระหว่าง ดำเนินการ	ดำเนินการ แล้วเสร็จ	ยกเลิก			เป็นไปตามแผน ที่กำหนด	ล่าช้ากว่าแผน ที่กำหนด			
๔	โครงการพัฒนาระบบรองรับการเปลี่ยนผ่าน การอนุญาตประกอบกิจการกระจายเสียงและ โทรทัศน์	ปส.	๔.๗๗๗	๒.๗๗๗	ปี ๒๕๖๕ (๗.๐๐๐)	ม.ค.-๖๕	ธ.ค.-๖๖	เพื่อพัฒนาระบบรองรับการ เปลี่ยนผ่านการอนุญาต ประกอบกิจการกระจายเสียง และโทรทัศน์ สำหรับรองรับ กระบวนการเปลี่ยนผ่านไปสู่ การอนุญาตตามกฎหมาย ว่าด้วยการอนุญาตให้ใช้งาน คลื่นความถี่และประกอบ กิจการกระจายเสียงและ โทรทัศน์ เพื่อรองรับการ บริการด้านการอนุญาตและ การกำกับดูแลเกี่ยวกับการ กระจายเสียงและโทรทัศน์ ที่ มุ่งสุดความเป็นดิจิทัล			✓				๗๕.๐๐	✓		๑. จำนวนระบบรองรับการ เปลี่ยนผ่านการอนุญาต ประกอบกิจการกระจายเสียง และโทรทัศน์ ๑ ระบบ ๒. ร้อยละการเบิกจ่ายจริง ตามแผนที่กำหนด ไม่น้อยกว่า ร้อยละ ๑๐๐	-	-
๔	โครงการพัฒนาระบบวิเคราะห์และตรวจสอบ เนื้อหารายการ	ปส.	๑๕.๗๒๗	๑๒.๕๘๒	ปี ๒๕๖๗ (๓.๑๔๕)	ม.ค.-๖๖	ธ.ค.-๖๖	เพื่อพัฒนาระบบวิเคราะห์และ ตรวจสอบเนื้อหารายการด้าน การโฆษณาผลิตภัณฑ์อาหาร และยา และเพื่อให้มีเครื่องมือ ติดตามและกำกับดูแลผู้รับ ใบอนุญาตหรือผู้รับอนุญาตที่ ให้บริการแพร่ภาพกระจายเสียง ให้เป็นไปตามกฎหมาย ประกาศ หลักเกณฑ์ และ เงื่อนไขการอนุญาตในด้านการ โฆษณาผลิตภัณฑ์อาหารและยา	✓						๐.๐๐	✓		๑. ร้อยละของจำนวนสำนัก ที่เข้าใช้ฐานข้อมูลในระบบฯ ร้อยละ ๘๐ ๒. ร้อยละการเบิกจ่ายจริง ตามแผนที่กำหนด ไม่น้อยกว่า ร้อยละ ๘๕	-	-
๔	โครงการความร่วมมือการผลิตข่าวใน พระราชสำนัก และการถ่ายทอดสดงาน พระราชพิธี และรัฐพิธี สำหรับการให้บริการ กระจายเสียงหรือโทรทัศน์	ปส.	๑๕.๐๐๐	๑๕.๐๐๐	-	ม.ค.-๖๖	ธ.ค.-๖๖	๑. เพื่อให้ผู้รับอนุญาตหรือผู้รับ ใบอนุญาตประกอบกิจการ กระจายเสียงหรือโทรทัศน์ สามารถเผยแพร่ข่าวใน พระราชสำนักโดยมีเนื้อหาและ รูปแบบเดียวกันอย่างเหมาะสม และสอดคล้องตามประกาศ กสทช. ๒. จัดให้มีหน่วยงานที่มีความ เหมาะสมในการผลิตข่าวใน พระราชสำนักที่มีประสิทธิภาพ และสามารถนำเอาข่าวใน พระราชสำนักไปเผยแพร่ได้ อย่างทั่วถึง	✓						๐.๐๐	✓		๑. จำนวนการนำเลขข่าวใน พระราชสำนักฯ ๕ เรื่อง ๒. ร้อยละการเบิกจ่ายจริง ตามแผนที่กำหนด ไม่น้อยกว่า ร้อยละ ๘๕	-	-
๔	โครงการสำรวจพฤติกรรมและวิเคราะห์ ข้อมูลความนิยมของผู้ฟังวิทยุกระจายเสียง ในประเทศไทย	ปส.	๖.๖๗๘	๖.๖๗๘	-	ม.ค.-๖๖	ธ.ค.-๖๖	เพื่อสำรวจพฤติกรรมและ วิเคราะห์ข้อมูลความนิยม ของผู้ฟังวิทยุกระจายเสียงใน ประเทศไทย จากการรับฟัง ผ่านทางต่าง ๆ อาทิ ช่อง ทางผ่านเครื่องรับวิทยุ ช่องทาง ออนไลน์ และนำผลการ วิเคราะห์ข้อมูลความนิยม ของผู้ฟังวิทยุกระจายเสียง ในประเทศไทย	✓						๐.๐๐	✓		๑. จำนวนรายงานผลการ ศึกษา ๑ ฉบับ ๒. ร้อยละความสำเร็จของการ ดำเนินงานตามแผนที่กำหนด ไม่น้อยกว่าร้อยละ ๘๐ ๓. ร้อยละการเบิกจ่ายจริง ตามแผนที่กำหนด ไม่น้อยกว่า ร้อยละ ๘๕	-	-

ยุทธศาสตร์ ที่	แผนงาน/งาน/โครงการ	หน่วยงาน ที่รับผิดชอบ	งบประมาณ ที่ได้รับทั้งสิ้น (ล้านบาท)	งบประมาณ ประจำปี ๒๕๖๖ (ล้านบาท)	งบประมาณ ที่มีการผูกพัน ต่อเนื่อง (ล้านบาท)	ระยะเวลา ดำเนินการ		วัตถุประสงค์ของงาน/โครงการ/แผนงาน/งาน	สถานะการดำเนินงานโครงการ/แผนงาน/งาน (โปรด ✓)					ความก้าวหน้าการดำเนินงาน/กิจกรรม/โครงการ	*การดำเนินการ มีความก้าวหน้า ร้อยละ	ผลการดำเนินงานเมื่อเทียบกับแผน (โปรด ✓)		ตัวชี้วัด ผลผลิต ของ งาน/ กิจกรรม/โครงการ	ปัญหาและอุปสรรค และแนวทางการแก้ไข	หมายเหตุ	
						เริ่มต้น	สิ้นสุด		ยังไม่ได้ ดำเนินการ	อยู่ระหว่าง เตรียมการ	อยู่ระหว่าง ดำเนินการ	ดำเนินการ แล้วเสร็จ	ยกเลิก			เป็นไปตามแผน ที่กำหนด	ล่าช้ากว่าแผน ที่กำหนด				
๔	โครงการพัฒนาระบบบริหารจัดการ การตรวจมาตรฐานทางเทคนิค เครื่องส่งวิทยุกระจายเสียง	ร.ส.	๕.๓๐๐	๕.๓๐๐	-	ม.ค.-๖๖	ธ.ค.-๖๖	เพื่อพัฒนาระบบบริหารจัดการ การตรวจมาตรฐานทางเทคนิค เครื่องส่งวิทยุกระจายเสียง สถานีวิทยุกระจายเสียงตามแผน ความถี่วิทยุกระจายเสียงระบบ เสียงระบบเอเอ็ม สถานีวิทยุ กระจายเสียงตามแผนความถี่ วิทยุกระจายเสียงระบบ เอเอ็มกำลังส่งต่ำ และสถานี วิทยุกระจายเสียงที่ได้รับ อนุญาตให้ทอดออกอากาศ ตามหลักเกณฑ์ ให้เชื่อมต่อกับ ระบบฐานข้อมูลการกระจาย เสียงและกิจการโทรทัศน์ (BCS) ปัจจุบันของสำนักงาน กสทช.	✓						ยังไม่ได้ดำเนินการ	๐.๐๐	✓		๑. จำนวนระบบ ๑ ระบบ ๒. ร้อยละการเบิกจ่ายจริง ตามแผนที่กำหนด ไม่น้อยกว่า ร้อยละ ๘๕	-	-
๔	โครงการระบบตรวจสอบสิ่งผิดกฎหมายจาก การออกอากาศทางวิทยุและโทรทัศน์ระดับ ภูมิภาค ระยะที่ ๒	บ.ส.	๑๓๐.๐๐๐	๒๐.๐๐๐	ปี ๒๕๖๕ (๖๕.๐๐๐) ปี ๒๕๖๗ (๕๕.๐๐๐)	ม.ค.-๖๕	ธ.ค.-๖๗	เพื่อเข้าระบบตรวจสอบสิ่งผิด กฎหมายจากการออกอากาศ ทางวิทยุและโทรทัศน์ระดับ ภูมิภาค เพิ่มเติม เพื่อให้มี เครื่องมือช่วยในการตรวจสอบ เนื้อหาโฆษณาที่ผิดกฎหมาย ที่มีการออกอากาศผ่านทาง สถานีวิทยุหรือสถานีโทรทัศน์				✓	อยู่ระหว่างดำเนินการขออนุมัติยกเลิกการ ดำเนินการโครงการ ดังกล่าว	-	-	-	๑. จำนวนระบบ ๑ ระบบ ๒. ร้อยละการเบิกจ่ายจริง ตามแผนที่กำหนด ไม่น้อยกว่า ร้อยละ ๘๕	โครงการระบบตรวจสอบสิ่ง ผิดกฎหมายจากการ ออกอากาศทางวิทยุและ โทรทัศน์ระดับภูมิภาค ระยะที่ ๒ เป็นโครงการ ที่มีลักษณะการดำเนินงานที่ เข้าซ้อนกับโครงการจัดซื้อ อุปกรณ์จัดเก็บข้อมูลการ ตรวจสอบการออกอากาศ ของสถานีวิทยุกระจายเสียง เพื่อให้การใช้งบประมาณ เกิดประโยชน์สูงสุด จึง เห็นสมควรให้ยกเลิกการดำเนิน โครงการดังกล่าว โดย ร.สทช. (ย.ก.) รก. ลสทช. ได้อนุมัติให้ยกเลิกการดำเนิน โครงการดังกล่าวแล้วเมื่อวันที่ ๒๓ กันยายน ๒๕๖๕ พร้อมทั้ง เห็นชอบให้ยกเลิกแผนการ จัดซื้อจัดจ้างประจำปี ๒๕๖๕ แล้วเมื่อวันที่ ๑๓ ธันวาคม		-	
๔	โครงการจ้างพัฒนาระบบข้อมูลกิจการ โทรคมนาคม และระบบรายงานเชิงวิเคราะห์ เพื่อการบริหารงานข้อมูลกิจการโทรคมนาคม	วท.	๑๐.๐๐๐	๓.๐๐๐	ปี ๒๕๖๕ (๗.๐๐๐)	ม.ค.-๖๕	ธ.ค.-๖๖	เพื่อพัฒนาระบบข้อมูลกิจการ โทรคมนาคมและระบบรายงาน เชิงวิเคราะห์เพื่อการบริหารงาน ข้อมูลกิจการ และปรับปรุง ฐานข้อมูลการกำกับดูแล เพื่อ จัดทำรายงานสถาปัตยกรรม และพัฒนาระบบสารสนเทศ เพื่อการติดตามและกำกับดูแล การประกอบกิจการ โทรคมนาคมแบบบูรณาการ (Single Profile) เดิมที่ใช้ บริการส่งข้อเสนอแนะในการ พัฒนาคุณภาพการให้บริการ โทรศัพท์เคลื่อนที่อย่างเหมาะสม		✓		ได้ลงนามสัญญาจ้างเลขที่ ๘๖๕๐๓๗ เมื่อวันที่ ๒๘ ธันวาคม ๒๕๖๕ เรียบร้อยแล้ว ขณะนี้อยู่ระหว่างดำเนินการตามขอบเขต ของงานประจำงวดที่ ๑ ในการจัดทำ แผนการดำเนินงานของโครงการและ ดำเนินการ	๑๐.๐๐	✓		๑. จำนวนฐานข้อมูล (ระบบ) ๑ ระบบ ๒. จำนวนระบบรายงาน เชิงวิเคราะห์เพื่อการบริหาร งานข้อมูลสายงานกิจการ โทรคมนาคม ๑ ระบบ ๓. ร้อยละการเบิกจ่ายจริง ตามแผนที่กำหนด ไม่น้อยกว่า ร้อยละ ๑๐๐	การดำเนินงานไม่เป็นไปตาม แผนที่กำหนด เนื่องจากใน กระบวนการประกาศร่าง ขอบเขตของงาน (TOR) และ ร่างเอกสารประกวดราคา มีผู้เสนอแนะความคิดเห็น (วิจารณ์) ต่อรายละเอียดและ ขอบเขตของงานข้างต้น ส่งผลให้ต้องแก้ไขปรับปรุงร่าง ขอบเขตของงาน (TOR) และ ร่างเอกสารประกวดราคา เพื่อขอความเห็นชอบใหม่ อีกครั้ง ก่อนนำร่างเอกสาร ประกวดราคา ลงเผยแพร่ ทางเว็บไซต์ต่อไป		-		

ยุทธศาสตร์ ที่	แผนงาน/งาน/โครงการ	หน่วยงาน ที่รับผิดชอบ	งบประมาณ ที่ได้รับทั้งสิ้น (ล้านบาท)	งบประมาณ ประจำปี ๒๕๖๖ (ล้านบาท)	งบประมาณ ที่มีการผูกพัน ต่อเนื่อง (ล้านบาท)	ระยะเวลา ดำเนินการ		วัตถุประสงค์ของงาน/โครงการ/แผนงาน/งาน	สถานะการดำเนินงาน/แผนงาน/งาน (โปรด ✓)					ความก้าวหน้าการดำเนินงาน/กิจกรรม/โครงการ	*การดำเนินการ มีความก้าวหน้า ร้อยละ	ผลการดำเนินงานเมื่อเทียบกับแผนฯ (โปรด ✓)		ตัวชี้วัด ผลผลิต ของ งาน/ กิจกรรม/โครงการ	ปัญหาและอุปสรรค และแนวทางการแก้ไข	หมายเหตุ
						เริ่มต้น	สิ้นสุด		ยังไม่ได้ ดำเนินการ	อยู่ระหว่าง เตรียมการ	อยู่ระหว่าง ดำเนินการ	ดำเนินการ แล้วเสร็จ	ยกเลิก			เป็นไปตามแผน ที่กำหนด	ล่าช้ากว่าแผน ที่กำหนด			
๔	โครงการสำรวจพฤติกรรมการใช้บริการโทรศัพท์เคลื่อนที่ด้วยออนไลน์แอปพลิเคชัน (ปีที่ ๓)	วท.	๘.๘๓๓	๔.๘๔๗	ปี ๒๕๖๕ (๓.๙๖๖)	ม.ค.-๖๕	ธ.ค.-๖๖	เพื่อศึกษาและสำรวจพฤติกรรมของผู้บริโภคในการใช้บริการโทรศัพท์เคลื่อนที่และนำข้อมูลมาใช้ในการวิเคราะห์และเปรียบเทียบการเปลี่ยนแปลงในพฤติกรรมของผู้บริโภคอย่างต่อเนื่องสำหรับการพัฒนาศักยภาพการให้บริการโทรศัพท์เคลื่อนที่อย่างเหมาะสม และกำหนดนโยบายแผนและมาตรการกำกับดูแลให้มีประสิทธิภาพ			✓			อยู่ระหว่างดำเนินการตามขอบเขตของงานประจำครั้งที่ ๑ และจัดทำรายงานผลการศึกษาขั้นต้นฯ ซึ่งจะครบกำหนดการส่งมอบงานในวันที่ ๗ มีนาคม ๒๕๖๖	๒๐.๐๐	✓		๑. จำนวนรายงานผลการสำรวจฯ ๑ ฉบับ ๒. ร้อยละการเบิกจ่ายจริงตามแผนที่กำหนด ไม่น้อยกว่าร้อยละ ๘๕	-	-
๔	โครงการสำรวจและจัดเก็บข้อมูลสายสื่อสารในพื้นที่กรุงเทพมหานคร	วท.	๒๐.๔๗๗	๑๐.๒๓๙	ปี ๒๕๖๗ (๑๐.๒๓๘)	ม.ค.-๖๕	ธ.ค.-๖๗	เพื่อสำรวจและจัดเก็บข้อมูลสายสื่อสารบนเสาไฟฟ้าหรือเส้นทางในพื้นที่เพื่อจัดลำดับเส้นทางที่มีความสำคัญหรือมีความจำเป็นในการดำเนินการนำระบบสื่อสารลงใต้ดินหรือจัดระเบียบสายสื่อสาร และนำข้อมูลที่ได้ระบบภูมิศาสตร์สารสนเทศของสำนักงาน กสทช. เพื่อทำข้อมูลเส้นทางที่อนุญาตและไม่อนุญาตให้พาดสายสื่อสารในพื้นที่กรุงเทพมหานคร		✓			อยู่ระหว่างดำเนินการจัดจ้างด้วยวิธีประกวดราคาอิเล็กทรอนิกส์ (e-bidding) ซึ่งได้ดำเนินการประกวดราคาครั้งที่ ๑ เสร็จสิ้นเมื่อวันที่ ๒๒ ธันวาคม ๒๕๖๕ ซึ่งในขั้นตอนการยื่นข้อเสนอประกวดราคาพบว่า ผู้ยื่นเสนอราคาไม่ตรงตามเกณฑ์ที่กำหนด จึงต้องดำเนินการยกเลิกการประกวดราคาตั้งแต่วันที่ ๒๕ กุมภาพันธ์ ๒๕๖๖ ขณะนี้อยู่ระหว่างดำเนินการประกาศประกวดราคาครั้งที่ ๒ เพื่อให้ผลการประกวดราคาฯ เป็นไปตามระเบียบกระทรวงการคลังว่าด้วยการจัดซื้อจัดจ้างฯ	๐.๐๐		✓	๑. จำนวนระบบฯ และรายงานการสำรวจฯ ๑ ฉบับ ๒. ร้อยละการเบิกจ่ายจริงตามแผนที่กำหนด ไม่น้อยกว่าร้อยละ ๘๕	เนื่องจากในขั้นตอนกระบวนการประกวดราคาอิเล็กทรอนิกส์พบว่า ผู้ยื่นเสนอราคาไม่ตรงตามเกณฑ์ที่กำหนด จึงต้องดำเนินการยกเลิกการประกวดราคา และดำเนินการประกวดราคาใหม่อีกครั้งเพื่อให้เป็นไปตามระเบียบกระทรวงการคลังว่าด้วยการจัดซื้อจัดจ้างฯ ส่งผลให้การดำเนินการไม่เป็นไปตามแผนที่กำหนด	มีการปรับแผนงบประมาณรายจ่ายประจำปี ๒๕๖๔ ตามมติที่ประชุม กสทช. ครั้งที่ ๓๔/๒๕๖๕ เมื่อวันที่ ๒๑ ธันวาคม ๒๕๖๕	
๔	โครงการจัดทำระบบบริหารจัดการแก๊สสายสื่อสารเพื่อความปลอดภัยของประชาชน (p-safe)	วท.	๔.๖๐๗	๒.๕๓๔	ปี ๒๕๖๗ (๒.๐๗๓)	ม.ค.-๖๕	ธ.ค.-๖๗	เพื่อจัดทำระบบบริหารจัดการแก๊สสายสื่อสารเพื่อความปลอดภัยของประชาชน (P-safe) ให้สามารถรับส่งคำร้องของประชาชนไปยังผู้ประกอบการได้โดยผ่านระบบบริหารจัดการด้วยระบบอิเล็กทรอนิกส์และตอบกลับการแก้ไขผ่านระบบฯ ให้ผู้ร้องรับทราบผลการดำเนินการโดยไม่มีล่าช้า รองรับนโยบายการพัฒนาสำนักงาน กสทช. ให้เป็นสำนักงานดิจิทัล		✓			อยู่ระหว่างดำเนินการ โดยได้ดำเนินการจัดจ้างด้วยวิธีประกวดราคาอิเล็กทรอนิกส์ (e-bidding) และได้ประกาศผู้ชนะการประกวดราคาแล้วเมื่อวันที่ ๒๒ กุมภาพันธ์ ๒๕๖๖ ขณะนี้อยู่ระหว่างกระบวนการทางพัสดุเพื่อดำเนินการลงนามในสัญญาต่อไป	๐.๐๐		✓	๑. จำนวนระบบฯ ๑ ระบบ ๒. ร้อยละการเบิกจ่ายจริงตามแผนที่กำหนด ไม่น้อยกว่าร้อยละ ๘๕	เนื่องจากการจัดทำขอบเขตของงานมีความซับซ้อน และต้องใช้ระยะเวลาในการพิจารณา เพื่อให้ครอบคลุมครบถ้วน ประกอบกับต้องดำเนินการในขั้นตอนกระบวนการประกวดราคอิเล็กทรอนิกส์รอบใหม่ เพื่อให้เป็นไปตามระเบียบกระทรวงการคลังว่าด้วยการจัดซื้อจัดจ้างฯ ส่งผลให้การดำเนินการไม่เป็นไปตามแผนที่กำหนด	มีการปรับแผนงบประมาณรายจ่ายประจำปี ๒๕๖๔ ตามมติที่ประชุม กสทช. ครั้งที่ ๓๔/๒๕๖๕ เมื่อวันที่ ๒๑ ธันวาคม ๒๕๖๕	

ยุทธศาสตร์ ที่	แผนงาน/งาน/โครงการ	หน่วยงาน ที่รับผิดชอบ	งบประมาณ ที่ได้รับทั้งสิ้น (ล้านบาท)	งบประมาณ ประจำปี ๒๕๖๖ (ล้านบาท)	งบประมาณ ที่มีการผูกพัน ต่อเนื่อง (ล้านบาท)	ระยะเวลา ดำเนินการ		วัตถุประสงค์ของงานดำเนิน โครงการ/แผนงาน/งาน	สถานะการดำเนินงานโครงการ/แผนงาน/งาน (โปรด ✓)					ความก้าวหน้าการดำเนินงาน/กิจกรรม/โครงการ	*การดำเนินการ มีความก้าวหน้า ร้อยละ	ผลการดำเนินการเมื่อเทียบกับแผนฯ (โปรด ✓)		ตัวชี้วัด ผลผลิต ของ งาน/ กิจกรรม/โครงการ	ปัญหาและอุปสรรค และแนวทางการแก้ไข	หมายเหตุ
						เริ่มต้น	สิ้นสุด		ยังไม่ได้ ดำเนินการ	อยู่ระหว่าง เตรียมการ	อยู่ระหว่าง ดำเนินการ	ดำเนินการ แล้วเสร็จ	ยกเลิก			เป็นไปตามแผน ที่กำหนด	ล่าช้ากว่าแผน ที่กำหนด			
๔	โครงการพัฒนาระบบการตรวจค้นและจับกุม ตามกฎหมาย	ตท.	๑๘.๙๙๗	๑๓.๒๙๘	ปี ๒๕๖๕ (๕.๖๙๙)	ม.ค.-๖๕	ธ.ค.-๖๖	เพื่อพัฒนาการบริหารจัดการ ในการตรวจค้นและจับกุม ผู้กระทำความผิดตามกฎหมาย และพัฒนาระบบฐานข้อมูล การใช้การตรวจค้นและจับกุม ตามกฎหมายของสำนักงาน กศพ. เพื่อประกอบการ พิจารณาของผู้บริหารสำนักงาน กศพ. โดยมีการเชื่อมโยง ข้อมูลกับระบบต่าง ๆ ของ สำนักงาน กศพ. ที่เกี่ยวข้อง ทั้งในระดับสายงานและใน ระดับสำนักงาน กศพ. ตรวจสอบ และควบคุมการ ทำงานให้เป็นไปตามความ เหมาะสม สอดคล้องกับ แผนงานและสถานการณ์ปัจจุบัน			✓				๕๐.๐๐	✓		๑. จำนวนระบบฯ ๑ ระบบ ๒. ร้อยละการเบิกจ่ายจริง ตามแผนที่กำหนด ไม่น้อยกว่า ร้อยละ ๘๕	-	-
๔	โครงการจ้างที่ปรึกษาเพื่อจัดทำแผนพัฒนา และปรับปรุงการกำกับดูแลบริการค้าส่งใน กิจการโทรคมนาคม (Telecom Wholesale Roadmap)	ชท.	๘.๘๖๓	๒.๖๕๙	ปี ๒๕๖๗ (๖.๒๐๔)	ม.ค.-๖๖	ธ.ค.-๖๗	เพื่อจัดทำแผนพัฒนาและ ปรับปรุงการกำกับดูแลบริการ ค้าส่งในกิจการโทรคมนาคม (Telecom Wholesale Roadmap)	✓						๐.๐๐	✓		๑. จำนวนแผนพัฒนาและ ปรับปรุงการกำกับดูแลฯ ๑ แผน ๒. จำนวนคู่มือการส่งข้อมูล การใช้และเชื่อมต่อโครงข่าย โทรคมนาคม ๑ ฉบับ ๓. ร้อยละการเบิกจ่ายจริง ตามแผนที่กำหนด ไม่น้อยกว่า ร้อยละ ๘๕	-	-
๔	โครงการจ้างที่ปรึกษาเพื่อสนับสนุนการจัดให้มี บริการโทรคมนาคมพื้นฐานโดยทั่วถึงและ บริการเพื่อสังคม	ตท.	๑๔๔.๖๓๐	๒๑.๖๙๙	ปี ๒๕๖๕ (๔.๓๓๙) ปี ๒๕๖๗ (๒๔.๕๘๗) ปี ๒๕๖๘ (๒๘.๗๒๖) ปี ๒๕๖๙ (๓๑.๘๑๙) ปี ๒๕๗๐ (๓๓.๒๖๕)	ม.ค.-๖๕	ธ.ค.-๗๐	เพื่อสนับสนุนการดำเนินงาน ของสำนักงาน กศพ. ในการ จัดทำรายละเอียดประกอบการ จัดทำแผนปฏิบัติการ ภายใต้ แผนการจัดให้มีบริการ โทรคมนาคมพื้นฐานโดยทั่วถึง และบริการเพื่อสังคม และเพื่อ ให้คำปรึกษาแนะนำในส่วนที่ เกี่ยวข้องกับการกำกับดูแล และบริหารแผนงาน/โครงการ ภายใต้แผนการจัดให้มีบริการ โทรคมนาคมพื้นฐานโดยทั่วถึง และบริการเพื่อสังคม			✓				๑๐.๐๐	✓		๑. จำนวน (ร่าง) แผนปฏิบัติการ/ แผนงาน/โครงการ ๑ ฉบับ ๒. จำนวนรายงานตรวจสอบ ควบคุม ติดตามความก้าวหน้า ปีละ ๑ ฉบับ ๓. ร้อยละการเบิกจ่ายจริง ตามแผนที่กำหนด ไม่น้อยกว่า ร้อยละ ๘๕	-	-
๔	โครงการผลิตและเผยแพร่สื่อภาพยนตร์ โฆษณาการกึ่งภายใต้แผนการจัดให้มีบริการ USO ประจำปี ๒๕๖๖	ตท.	๘.๐๐๐	๘.๐๐๐	-	ม.ค.-๖๖	ธ.ค.-๖๖	เพื่อจ้างผลิตสื่อภาพยนตร์ โฆษณาที่มีเนื้อหาเกี่ยวกับ ภารกิจและโครงการภายใต้ แผนการจัดให้มีบริการ USO เพื่อส่งเสริมการรับรู้ ความ เข้าใจ หรือสร้างการตระหนักรู้ ในเรื่องดังกล่าว พร้อมทั้ง ส่งเสริมภาพลักษณ์ของ สำนักงาน กศพ. ในเชิงบวก ต่อสาธารณชน โดยใช้ ประชาสัมพันธ์เผยแพร่ผ่าน ช่องทางออนไลน์	✓						๐.๐๐	✓		๑. จำนวนสื่อภาพยนตร์ โฆษณา ประชาสัมพันธ์ ไม่น้อยกว่า ๑ เรื่อง ๒. จำนวนการเผยแพร่สื่อ ภาพยนตร์โฆษณาผ่านช่องทาง ออนไลน์ ไม่น้อยกว่า ๑ เรื่อง ๓. ร้อยละการเบิกจ่ายจริง ตามแผนที่กำหนด ไม่น้อยกว่า ร้อยละ ๘๕	-	-

ยุทธศาสตร์ ที่	แผนงาน/งาน/โครงการ	หน่วยงาน ที่รับผิดชอบ	งบประมาณ ที่ได้รับทั้งสิ้น (ล้านบาท)	งบประมาณ ประจำปี ๒๕๖๖ (ล้านบาท)	งบประมาณ ที่มีการผูกพัน ต่อเนื่อง (ล้านบาท)	ระยะเวลา ดำเนินการ		วัตถุประสงค์ของงาน/โครงการ/แผนงาน/งาน	สถานะการดำเนินงาน/แผนงาน/งาน (โปรด ✓)					ความก้าวหน้าการดำเนินงาน/กิจกรรม/โครงการ	*การดำเนินการ มีความก้าวหน้า ร้อยละ	ผลการดำเนินการเมื่อเทียบกับแผน (โปรด ✓)		ตัวชี้วัด ผลผลิต ของ งาน/ กิจกรรม/โครงการ	ปัญหาและอุปสรรค และแนวทางการแก้ไข	หมายเหตุ	
						เริ่มต้น	สิ้นสุด		ยังไม่ได้ ดำเนินการ	อยู่ระหว่าง เตรียมการ	อยู่ระหว่าง ดำเนินการ	ดำเนินการ แล้วเสร็จ	ยกเลิก			เป็นไปตามแผน ที่กำหนด	ล่าช้ากว่าแผน ที่กำหนด				
๔	โครงการปรับปรุงและเพิ่มศักยภาพของทางติดตามการแก้ไขปัญหาเรื่องเรียนในด้านการโทรคมนาคมร่วมกับผู้รับใบอนุญาตประกอบกิจการโทรคมนาคม	ทท.	๐.๖๕๑	๐.๖๕๑	-	ม.ค.-๖๖	ธ.ค.-๖๖	เพื่อปรับปรุงและพัฒนาช่องทางการติดตามการแก้ไขปัญหาเรื่องเรียนในด้านการโทรคมนาคมร่วมกับผู้รับใบอนุญาต โดยมีช่องทาง Web Portal ในการส่งเรื่องเรียนพร้อมเอกสารหลักฐานที่เกี่ยวข้อง รวมถึงการแจ้งเตือนผู้รับใบอนุญาตในการแก้ไขปัญหาเรื่องเรียนและรายงานสถานะความคืบหน้าผลการแก้ไขปัญหาเรื่องเรียนให้สำนักงาน กสทช. ทราบ	✓							๐.๐๐	✓		๑. จำนวนระบบ ๑ ระบบ ๒. ร้อยละการเบิกจ่ายจริงตามแผนที่กำหนด ไม่น้อยกว่าร้อยละ ๘๕	-	-
๔	โครงการจัดพัฒนาระบบสารสนเทศเพื่อเพิ่มประสิทธิภาพการทำงานของระบบ Any Registration	ศท.๑	๘.๘๘๐	๗.๕๔๘	ปี ๒๕๖๕ (๑,๓๓๒)	ม.ค.-๖๕	ธ.ค.-๖๖	เพื่อพัฒนาระบบงานที่มีส่วนเกี่ยวข้องกับการออกใบอนุญาตในกิจการวิทยุคมนาคมเพิ่มเติมและเพิ่มประสิทธิภาพในการทำงานแบบออนไลน์ผ่านระบบเครือข่ายอินเทอร์เน็ต รวมทั้งส่งเสริมและสนับสนุนให้หน่วยงานของรัฐ พัฒนาหรือปรับปรุงบริการของหน่วยงานให้ประชาชนสามารถเข้ารับบริการได้อย่างสะดวกรวดเร็วและมีประสิทธิภาพจากจุดให้บริการเดียว โดยมุ่งเน้นประชาชนเป็นศูนย์กลาง (Citizen Centric)			✓					๒๐.๐๐	✓		๑. จำนวนระบบ ๑ ระบบ ๒. ร้อยละความพึงพอใจของผู้ใช้บริการ ไม่น้อยกว่าร้อยละ ๙๐ ๓. ร้อยละการเบิกจ่ายจริงตามแผนที่กำหนด ไม่น้อยกว่าร้อยละ ๑๐๐	-	-
๔	โครงการพัฒนาระบบฐานข้อมูลการใช้และเชื่อมต่อโครงข่ายโทรคมนาคม	ชท.	๙.๒๐๐	๖.๒๙๐	ปี ๒๕๖๕ (๒,๙๑๐)	ม.ค.-๖๕	ธ.ค.-๖๖	เพื่อพัฒนาระบบฐานข้อมูลการใช้และเชื่อมต่อโครงข่ายโทรคมนาคมของสำนักโครงข่ายพื้นฐาน การใช้และเชื่อมโยงโครงข่าย โดยให้สามารถเชื่อมโยงข้อมูลกับระบบต่างๆ ของสำนักที่เกี่ยวข้องทั้งในระดับสายงานและในระดับสำนักงาน กสทช. และเพื่อเป็นช่องทางในการประสานงานและกำกับดูแลระหว่างสำนักงาน กสทช. กับผู้รับใบอนุญาตประกอบกิจการโทรคมนาคมให้เป็นไปตามกฎหมายและประกาศ กสทช. ที่เกี่ยวข้อง			✓					๖๐.๐๐	✓		๑. จำนวนระบบ ๑ ระบบ ๒. ร้อยละการเบิกจ่ายจริงตามแผนที่กำหนด ไม่น้อยกว่าร้อยละ ๑๐๐	-	-