



THE NATIONAL TELECOMMUNICATIONS COMMISSION

รายงานสภาพตลาดโทรศัพท์พื้นฐาน โทรศัพท์เคลื่อนที่ และ บริการอินเทอร์เน็ต ไตรมาสที่ 4 ปี 2549

นางอังคณา จริณทิพย์พิทักษ์ นายประถมพงศ์ ศรีนวล และ นางสาววิจิตรา หาญเชิงชัย

โทรศัพท์: 0-2271-0151 ext. 501, 504, 507

e-mail address: psrinuan@yahoo.com,

ข้อคิดเห็นที่ปรากฏอยู่รายงานฉบับนี้เป็นความเห็นส่วนตัวของผู้เขียนโดยเฉพาะซึ่งไม่จำเป็นต้องสอดคล้อง
กับนโยบายของสำนักงานคณะกรรมการกิจการโทรคมนาคมแห่งชาติ

สภาพตลาดโทรศัพท์พื้นฐาน โทรศัพท์เคลื่อนที่ และบริการอินเทอร์เน็ต

ณ ไตรมาสที่ 4 ปี 2549

การตรวจสอบติดตามสภาพการแข่งขันในกิจการโทรคมนาคมเป็นสิ่งจำเป็นในการกำกับดูแล และประกาศ กทช. เรื่อง กำหนดลักษณะและประเภทของกิจการโทรคมนาคม พ.ศ. 2548 ได้กำหนดลักษณะของโครงข่ายกิจการโทรคมนาคม และบริการโทรคมนาคม ซึ่งเป็นการกำหนดลักษณะโครงข่ายและบริการตามหลักการทางวิศวกรรม แต่การตรวจสอบการแข่งขันในกิจการโทรคมนาคม มีความจำเป็นอย่างยิ่งที่จะต้องดำเนินการกำหนดตลาดที่เกี่ยวข้อง (Relevant market) ก่อน ทั้งนี้ เพื่อกำหนดขอบเขตของบริการโทรคมนาคมที่อยู่ในตลาดเดียวกัน ซึ่งจะทำให้สามารถพิจารณาการแข่งขันในตลาดนั้น ๆ ได้อย่างมีประสิทธิภาพ แต่อย่างไรก็ตาม การดำเนินการกำหนดตลาดที่เกี่ยวข้อง (Relevant market) ใช้ระยะเวลาในการดำเนินการ เพื่อให้การตรวจสอบสภาพการแข่งขันสามารถดำเนินการต่อไปได้ จึงขอเสนอรายงานสภาพการแข่งขันในตลาดบริการโทรคมนาคม 3 ตลาดหลักที่ส่งผลกระทบต่อผู้ใช้บริการโดยตรง คือ ตลาดบริการโทรศัพท์พื้นฐาน ตลาดบริการโทรศัพท์เคลื่อนที่ ตลาดบริการอินเทอร์เน็ต

1. ตลาดบริการโทรศัพท์พื้นฐาน

1.1 โครงสร้างตลาดบริการโทรศัพท์พื้นฐาน (Market Structure)

การให้บริการโทรศัพท์พื้นฐานในปี 2549 มีผู้ลงทุนและผู้ดำเนินการให้บริการโทรศัพท์พื้นฐานแล้วทั้งสิ้นจำนวน 3 หน่วยงาน ได้แก่ บริษัท ทีโอที จำกัด (มหาชน) (TOT) ให้บริการโทรศัพท์พื้นฐานทั่วประเทศ บริษัท ทู คอร์ปอเรชั่น จำกัด (มหาชน) (TRUE) ให้บริการโทรศัพท์พื้นฐานในเขตกรุงเทพมหานครและปริมณฑล และบริษัท ทีทีแอนด์ที จำกัด (มหาชน) (TT&T) ให้บริการโทรศัพท์พื้นฐานในเขตภูมิภาค และมีผู้ประกอบการที่ได้รับอนุญาตให้ประกอบกิจการโทรศัพท์พื้นฐานเพิ่มเติมในปีนี้อีกจำนวน 2 ราย คือ

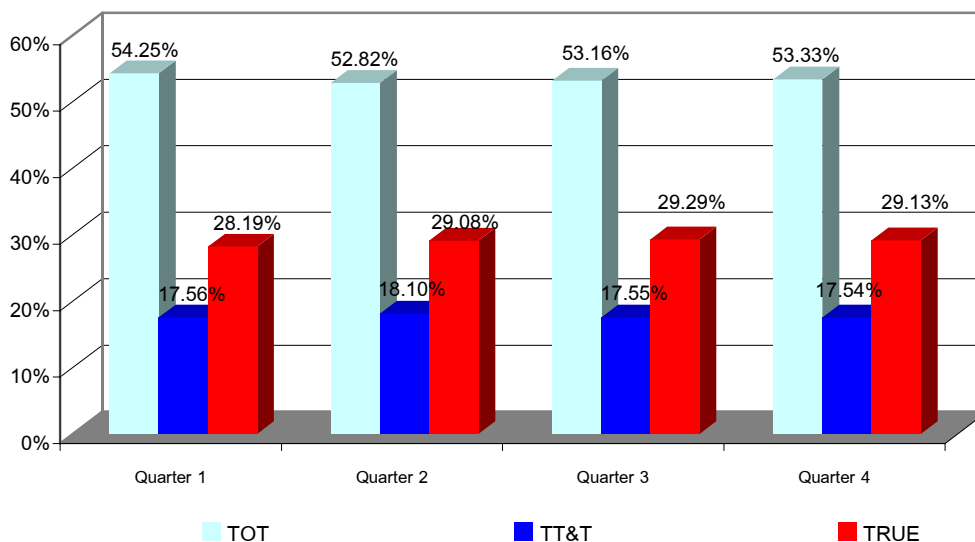
- บริษัท Triple T Broadband ได้รับอนุญาตให้ประกอบการเมื่อวันที่ 23 กุมภาพันธ์ 2549 และได้รับการจัดสรรเลขหมายโทรคมนาคมสำหรับให้บริการทั้งสิ้น 300,000 เลขหมาย โดยสามารถให้บริการประชาชนทั้งในเขตกรุงเทพมหานครและปริมณฑลและต่างจังหวัด และ

- บริษัท True Universal Convergence ได้รับอนุญาตให้ประกอบการเมื่อวันที่ 8 ธันวาคม 2549 และได้รับการจัดสรรเลขหมายโทรคมนาคมสำหรับให้บริการทั้งสิ้น 50,000 เลขหมาย โดยสามารถให้บริการประชาชนได้เช่นเดียวกับบริษัท Triple T Broadband

อย่างไรก็ตาม ทั้งสองบริษัทที่กล่าวข้างต้นยังมิได้ดำเนินการให้บริการแก่ประชาชน เนื่องจากยังอยู่ระหว่างการวางโครงข่ายโทรคมนาคม ดังนั้น การแข่งขันในตลาดบริการโทรศัพท์พื้นฐานยังคงมีผู้แข่งขันในตลาดโทรศัพท์พื้นฐานจำนวน 3 รายเช่นเดิม

การแข่งขันในภาพรวมของตลาดบริการโทรศัพท์พื้นฐานในปี 2549 บมจ. ทีโอที ยังคงครอบครองส่วนแบ่งการตลาดเป็นอันดับหนึ่ง โดยมีการเปลี่ยนแปลงในระหว่างไตรมาสบ้างเพียงเล็กน้อย แต่โดยเฉลี่ยแล้ว บมจ. ทีโอที ครอบครองส่วนแบ่งตลาดประมาณร้อยละ 50 (ดูรูปที่ 1) ในขณะที่บริษัทเอกชนคู่แข่งอื่น คือ บมจ. TRUE และ บมจ. TT&T มีส่วนแบ่งตลาดโดยเฉลี่ยทั้งสามไตรมาส

ประมาณ ร้อยละ 30 และ 20 ตามลำดับ ซึ่งโครงสร้างส่วนแบ่งตลาดในตลาดบริการโทรศัพท์พื้นฐานไม่ค่อยมีการเปลี่ยนแปลงมากนัก



รูปที่ 1 แนวโน้มส่วนแบ่งตลาดของตลาดบริการโทรศัพท์พื้นฐาน

ที่มา : กลุ่มเฉพาะกิจด้านเลขหมายโทรคมนาคม สกทช.

เนื่องจากบริการโทรศัพท์พื้นฐานในปัจจุบัน ผู้บริโภคไม่สามารถเปลี่ยนการใช้งานจากผู้ให้บริการรายหนึ่ง ไปใช้งานกับผู้ให้บริการอีกรายหนึ่งได้ แม้ว่าราคาค่าบริการของผู้ให้บริการรายอื่นจะมีราคาถูกกว่าก็ตาม หากผู้ให้บริการรายนั้นไม่มีโครงข่ายในการให้บริการในพื้นที่ที่ผู้บริโภครายนั้นอาศัยอยู่ จึงขอแยกการพิจารณาตลาดบริการโทรศัพท์พื้นฐานออกเป็น 2 ตลาด ดังนี้

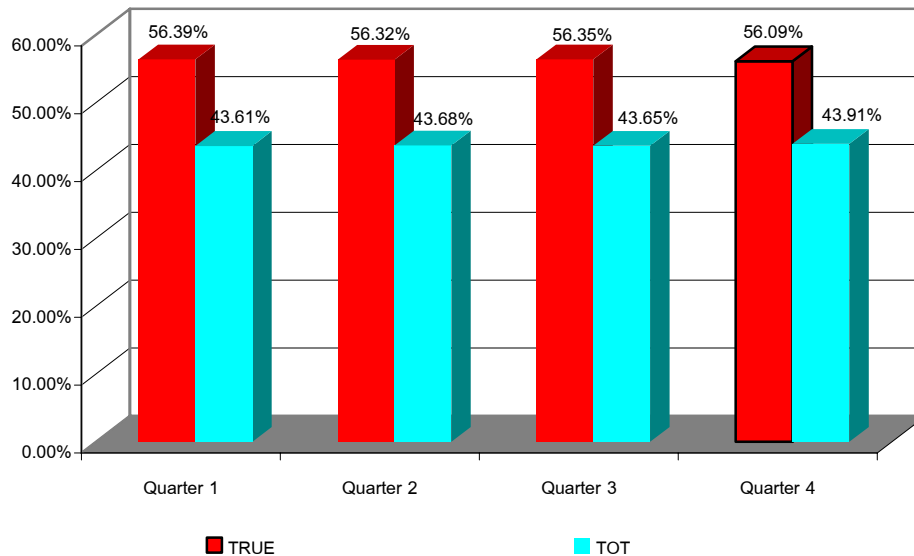
1) ตลาดโทรศัพท์พื้นฐานในเขตกรุงเทพฯ และปริมณฑล

จากที่กล่าวไปแล้วว่าโครงสร้างส่วนแบ่งตลาดของตลาดบริการโทรศัพท์พื้นฐานไม่ค่อยมีการเปลี่ยนแปลงมากนัก ซึ่งในตลาดโทรศัพท์พื้นฐานในเขตกรุงเทพฯและปริมณฑลในปี 2549 พบว่า บมจ. TRUE ยังคงมีส่วนแบ่งตลาดโทรศัพท์พื้นฐานในเขตกรุงเทพฯและปริมณฑล คิดเป็นร้อยละ 56 ซึ่งมากกว่า บมจ.ทีโอที แต่เป็นสัดส่วนที่แตกต่างกันไม่มากนัก (ดูตารางที่ 1) โดยในไตรมาสที่ 4 ของปี 2549 บมจ. TRUE มีเลขหมายที่ให้บริการประมาณ 1.98 ล้านเลขหมาย ในขณะที่ บมจ.ทีโอที ให้บริการประมาณ 1.55 ล้านเลขหมาย

เมื่อพิจารณาถึงระดับการแข่งขันของตลาดบริการโทรศัพท์พื้นฐานในเขตกรุงเทพมหานครและปริมณฑล โดยใช้ดัชนี Hefindahl-Hirschman Index (HHI)¹ พบว่าค่าดัชนี HHI ใน

¹ HHI เป็นดัชนีชี้วัดระดับการแข่งขันในตลาดหรืออุตสาหกรรมซึ่งใช้ตามหลักสากลทั่วไป ซึ่งหากผลการคำนวณที่ได้มีค่าน้อยกว่า 1,000 หมายถึง ตลาดมีการแข่งขันแล้ว แต่หากว่าผลการคำนวณอยู่ระหว่าง 1,000 – 1,800 อาจกล่าวได้ว่าตลาดมีการแข่งขันในระดับหนึ่งแต่มีความเป็นไปได้มากกว่ามีผู้

ไตรมาสที่ 4 ลดลงเล็กน้อย (5074.19) เมื่อเทียบกับไตรมาสที่ 1 และ 3 (ไตรมาสที่ 3 ค่าดัชนี HHI อยู่ที่ 5081.25 ในขณะที่ไตรมาสที่ 1 และ 2 มีค่าดัชนี HHI อยู่ที่ 5082.19 และ 5082.19 ตามลำดับ) ซึ่งแสดงถึงตลาดบริการโทรศัพท์พื้นฐานในเขตกรุงเทพมหานครและปริมณฑลมีระดับการแข่งขันที่ดีขึ้น หรือตลาดบริการโทรศัพท์พื้นฐานมีการกระจุกตัวลดลง แต่อย่างไรก็ตาม ตลาดบริการโทรศัพท์พื้นฐานในเขตกรุงเทพมหานครและปริมณฑลยังมีระดับการแข่งขันที่ไม่สูงนัก เนื่องจากยังคงมีผู้ให้บริการเพียงสองราย ซึ่งอาจกล่าวได้ว่าตลาดบริการโทรศัพท์พื้นฐานเป็นตลาดผู้ขายน้อยราย หรือ Oligopoly Market



รูปที่ 2 แนวโน้มส่วนแบ่งตลาดบริการโทรศัพท์พื้นฐานของผู้ประกอบการ 2 ราย

ในเขตกรุงเทพฯและปริมณฑล

ที่มา: กลุ่มเฉพาะกิจด้านเลขหมายโทรคมนาคม สกทช.

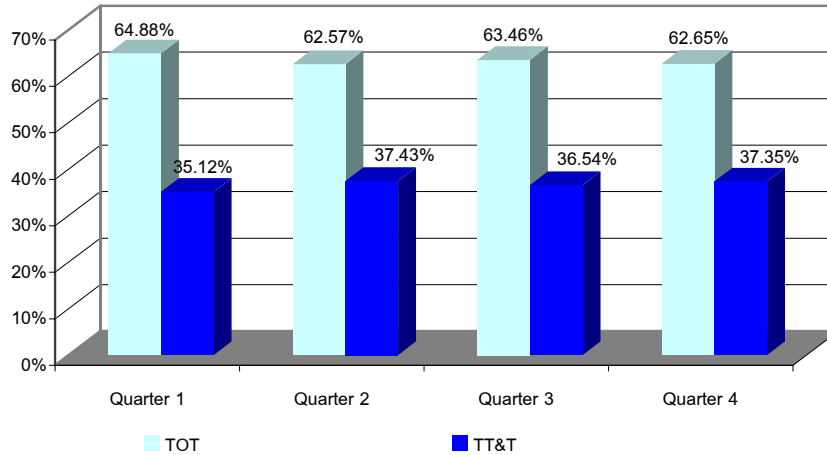
2) ตลาดโทรศัพท์พื้นฐานในเขตภูมิภาค

สำหรับในเขตภูมิภาค จากข้อมูลการให้บริการโทรศัพท์พื้นฐาน ณ สิ้นปี 2549 พบว่า บมจ. ทีโอที มีสัดส่วนในการครองตลาดยังคงมากกว่า บมจ. TT&T เกือบสองเท่า นั่นคือ บมจ. ทีโอทีที่มีส่วนแบ่งตลาดถึงร้อยละ 62.65 ของผู้ใช้บริการทั้งหมด ในขณะที่ บมจ. ทีทีเอ็นด์ที่มีส่วนแบ่งตลาดร้อยละ 37.35 ซึ่งเปลี่ยนแปลงในทิศทางลดลงจากไตรมาสที่ 3 ไม่มากนัก (ดูตารางที่ 1)

เมื่อพิจารณาถึงระดับการแข่งขันของตลาดบริการโทรศัพท์พื้นฐานในเขตภูมิภาค โดยใช้ดัชนี Hefindahl-Hirschman Index (HHI) พบว่าค่าดัชนี HHI ในไตรมาสที่ 4 ลดลงเล็กน้อยเมื่อเทียบกับไตรมาสที่ 3 (ไตรมาสที่ 4 ค่าดัชนี HHI อยู่ที่ 5,320.08 ในขณะที่ไตรมาสที่ 3 มีค่าดัชนี HHI อยู่ที่

ให้บริการรายใหญ่อยู่ในตลาด สำหรับตลาดใดที่มีผลการคำนวณเท่ากับ 10,000 หมายถึง ตลาดนั้นเป็นตลาดผูกขาดมีผู้ให้บริการเพียงรายเดียว

5,364.33) ซึ่งแสดงถึงตลาดบริการโทรศัพท์พื้นฐานในเขตภูมิภาคมีระดับการแข่งขันที่เพิ่มขึ้น แต่อย่างไรก็ตาม ตลาดบริการโทรศัพท์พื้นฐานในเขตภูมิภาคยังมีระดับการแข่งขันที่ไม่สูงนักเช่นเดียวกับตลาดบริการโทรศัพท์พื้นฐานในเขตกรุงเทพมหานครและปริมณฑล เนื่องจากยังคงมีผู้ให้บริการเพียงสองราย



รูปที่ 3 แนวโน้มส่วนแบ่งตลาดบริการโทรศัพท์พื้นฐานของผู้ประกอบการ 2 ราย ในเขตภูมิภาค

ที่มา: กลุ่มเฉพาะกิจด้านเลขหมายโทรคมนาคม สกทช.

1.2 ประสิทธิภาพของตลาดบริการโทรศัพท์พื้นฐาน (Market Conduct)

1) รายการส่งเสริมการขายของตลาดบริการโทรศัพท์พื้นฐานในไตรมาสที่ 3 ปี 2549

การจัดทำรายการส่งเสริมการขายของผู้ให้บริการโทรศัพท์พื้นฐานในปี 2549 เป็นการจัดทำรายการส่งเสริมการขายในบริการโทรศัพท์พื้นฐานรวมกับการให้ติดตั้งอินเทอร์เน็ตความเร็วสูงในราคาถูกและ/หรือให้ติดตั้งโดยไม่คิดค่าใช้จ่ายแต่จะต้องทำสัญญาใช้งานกับผู้ให้บริการเป็นระยะเวลาอย่างน้อย 6 เดือน และใช้งานอินเทอร์เน็ตความเร็วสูงในราคาถูก โดยผู้ให้บริการโทรศัพท์พื้นฐานทั้ง 3 รายจัดทำรายการส่งเสริมการขายในทิศทางเดียวกัน กล่าวคือ เป็นการส่งเสริมให้ผู้ใช้บริการโทรศัพท์พื้นฐานใช้งานบริการอินเทอร์เน็ตความเร็วสูงเพื่อเพิ่มรายได้และเพิ่มประสิทธิภาพการใช้โครงข่ายให้มีความคุ้มค่ามากยิ่งขึ้น

2) ราคาค่าบริการของตลาดบริการโทรศัพท์พื้นฐาน

เนื่องจากอัตราค่าบริการของผู้ให้บริการโทรศัพท์พื้นฐานไม่สามารถทำการรวบรวมได้ครบถ้วนทั้ง 3 ราย รายงานฉบับนี้จึงขอเสนอแนวโน้มอัตราค่าบริการโทรศัพท์พื้นฐานของ บมจ. TRUE เป็นตัวแทนราคาค่าบริการของตลาดบริการโทรศัพท์พื้นฐานทั้งในเขตกรุงเทพมหานครและปริมณฑล และเขตภูมิภาค โดยราคาค่าบริการของตลาดบริการโทรศัพท์พื้นฐานในไตรมาสที่ 4 มีค่าลดลงจากไตรมาสที่ 3 ร้อยละ 3.53 ซึ่งในไตรมาสที่ 4 น้อยกว่าการลดลงของราคาค่าบริการของไตรมาสที่ 3 จากไตรมาสที่ 2 (ไตรมาสที่ 3 ราคาค่าบริการลดลงร้อยละ 6.37) (ดูตารางที่ 2) อย่างไรก็ตาม การลดลง

ของราคาค่าบริการในปี 2549 มีการลดลงอย่างต่อเนื่อง ซึ่งอาจสันนิษฐานได้ว่าตลาดบริการโทรศัพท์พื้นฐานมีระดับการแข่งขันที่ดีขึ้นเป็นลำดับก็ได้

3) กำไรและแนวโน้มของบริษัทผู้ให้บริการโทรศัพท์พื้นฐาน

กำไรและแนวโน้มผลประกอบการของบริษัทผู้ให้บริการโทรศัพท์พื้นฐานตลอดปี 2549 ของบริษัทผู้ให้บริการโทรศัพท์พื้นฐานโดยเฉพาะผู้ให้บริการที่เป็นบริษัทเอกชนยังคงประสบกับภาวะการณ์ขาดทุน โดยปี 2549 บริษัท TRUE ขาดทุนร้อยละ 24.38 ซึ่งเพิ่มขึ้นจากปี 2548 ที่ขาดทุนอยู่ที่ร้อยละ 22.11 ในขณะที่บริษัท TT&T ปี 2549 ประสบภาวะขาดทุนลดลงจากปี 2548 กล่าวคือ ในปี 2548 ขาดทุนร้อยละ 26.90 ลดลงเป็น ขาดทุนร้อยละ 15.38 ในปี 2549 (ดูตารางที่ 3)

เมื่อพิจารณาในรายละเอียดของผลประกอบการในแต่ละไตรมาสของปี 2549 พบว่า ในไตรมาสแรกบริษัททั้งสองมีผลประกอบการเป็นกำไร ในขณะที่ใน 3 ไตรมาสที่เหลือมีผลประกอบการขาดทุน (ดูตารางที่ 3 ประกอบ) ซึ่งสาเหตุของผลประกอบการขาดทุนอาจมาจากสภาพเศรษฐกิจที่ซบเซา และสภาพการเมืองที่มีความไม่แน่นอนสูง ในไตรมาสที่ 3 และ 4 ของปีนี้ ซึ่งอาจเป็นผลให้ประชาชนชะลอการบริโภค

อย่างไรก็ตาม หากพิจารณาผลประกอบการย้อนหลัง 4 ปี (2545 - 2548) พบว่า บริษัท TRUE มีผลประกอบการที่ค่อนข้างไม่มีเสถียรภาพ (แนวโน้มของผลประกอบการค่อนข้างผันผวน ดูตารางที่ 3 ประกอบ) จึงไม่สามารถอธิบายพฤติกรรมของบริษัท TRUE ได้ ในขณะที่บริษัท TT&T มีผลประกอบการย้อนหลัง 4 ปี มีผลกำไรลดลงอย่างต่อเนื่องและขาดทุน (ปี 2545 และ 2546 มีกำไรจากการประกอบการ แต่มีแนวโน้มลดลง ในขณะที่ปี 2547 และ 2548 มีผลประกอบการขาดทุน โดยขาดทุนเพิ่มขึ้น) แต่อย่างไรก็ตาม ผลประกอบการในปี 2549 ยังคงประสบกับภาวะขาดทุน แต่มีแนวโน้มขาดทุนลดลงกว่าปี 2548 จากผลประกอบการดังกล่าว อาจจะอธิบายได้ว่าบริษัทมีการปรับปรุงประสิทธิภาพการผลิต เมื่อเทียบกับบริษัท TRUE ที่ประสบกับภาวะการณ์ขาดทุนเพิ่มขึ้นในปี 2549 ซึ่งเป็นปีที่มีปัญหาสภาพเศรษฐกิจที่ซบเซา และสภาพการเมืองที่มีความไม่แน่นอนสูง

การประสบภาวะขาดทุนอย่างต่อเนื่องของบริษัทเอกชนผู้ให้บริการโทรศัพท์พื้นฐานทั้งสอง เมื่อพิจารณาในมุมมองทางเศรษฐศาสตร์อาจอธิบายพฤติกรรมของผู้ให้บริการได้ว่า อาจจะอยู่ในช่วงของการขาดทุนในปัจจุบัน (ราคาขายต่อหน่วย: Unit Price ต่ำกว่าต้นทุนแปรผันเฉลี่ย: Average Variable Cost) ซึ่งสามารถประกอบกิจการต่อไปได้ และอาจจะมีผลกำไรได้ในอนาคต ยังไม่ถึงขั้นขาดทุนจนกระทั่งออกจากตลาด

1.3 โครงสร้างผู้ถือหุ้นของผู้ให้บริการโทรศัพท์พื้นฐาน (Share Holder)

โครงสร้างผู้ถือหุ้นของผู้ให้บริการโทรศัพท์พื้นฐานจะกล่าวถึงเฉพาะผู้ให้บริการที่ให้บริการโทรศัพท์พื้นฐานแก่ประชาชนในปัจจุบัน และเป็นการถือหุ้นทางตรงเท่านั้น

บมจ.ทีโอที มีสถานะเป็นรัฐวิสาหกิจ ซึ่งจดทะเบียนเป็นบริษัทมหาชนจำกัดเพื่อกระจายหุ้นในตลาดหลักทรัพย์ ขณะนี้อยู่ระหว่างการดำเนินการ โดยผู้ถือหุ้นของบมจ.ทีโอที คือ กระทรวงการคลังถือหุ้นทั้งหมด คือ ร้อยละ 100

บมจ. ทูริ คอร์ปอเรชั่น มีโครงสร้างผู้ถือหุ้นรายใหญ่ 5 ราย ณ สิ้นปี 2549 มีความแตกต่างจากสิ้นปี 2548 ไม่มากนัก (ดูตารางที่ 4) กล่าวคือ (1) กลุ่มบริษัทเครือเจริญโภคภัณฑ์ ถือหุ้นร้อยละ 30.40 (2) กองทุนรวมเพื่อผู้ลงทุนซึ่งเป็นคนต่างด้าว ถือหุ้นร้อยละ 7.95 (3) KREDITANSTALT FUR WIEDERAUFBAU (KfW) ถือหุ้นร้อยละ 7.58 (4) บริษัท ไทยเอ็นวีดีอาร์ จำกัด ถือหุ้นร้อยละ 6.39 และ (5) STATE STREET BANK AND TRUST COMPANY ถือหุ้นร้อยละ 3.59

บมจ. ทีทีแอนด์ที มีโครงสร้างผู้ถือหุ้นรายใหญ่ 5 ราย ณ สิ้นปี 2549 เช่นเดียวกับสิ้นปี 2548 กล่าวคือ กล่าวคือ กลุ่มบริษัท จัสมิน อินเตอร์เนชั่นแนล จำกัด (มหาชน) ถือหุ้นเป็นอันดับ 1 ตามด้วย CITIGROUP GLOBAL MARKETS INC. กลุ่มบริษัท ลีอกซเลย์ จำกัด (มหาชน) บริษัท ไทยเอ็นวีดีอาร์ จำกัด CLEARSTREAM NOMINEES LTD. ถือหุ้นเป็นร้อยละ 26.58 8.76 8.65 5.72 และ 3.56 ตามลำดับ (รายละเอียดดูตารางที่ 4)

2. ตลาดบริการโทรศัพท์เคลื่อนที่

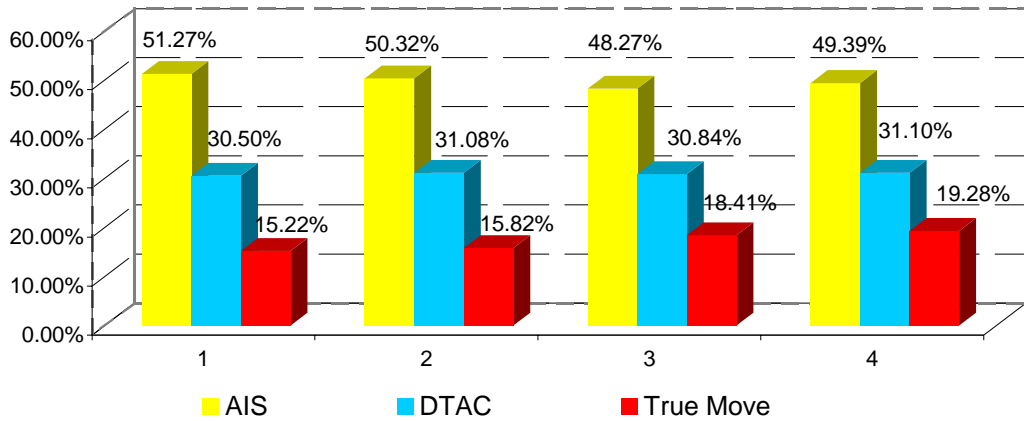
2.1 โครงสร้างตลาดบริการโทรศัพท์เคลื่อนที่ (Market Structure)

โครงสร้างตลาดบริการโทรศัพท์เคลื่อนที่ในปี 2549 ยังคงมีจำนวนผู้ให้บริการทั้งสิ้น 6 ราย คือ (1) AIS (2) DTAC (3) True Move (4) DPC (5) THAI Mobile (6) HUTCH ในรายงานนี้ขอเสนอแนะเฉพาะผู้ให้บริการรายใหญ่ในตลาด 3 ราย คือ AIS DTAC และ True Move โดยมีส่วนแบ่งตลาดโดยไม่แบ่งแยกประเภทผู้ใช้บริการซึ่งคำนวณจากจำนวนผู้ใช้บริการในไตรมาสที่ 4 ของปี 2549 คือ ร้อยละ 49.39 ร้อยละ 31.10 และร้อยละ 19.28

สำหรับส่วนแบ่งตลาดของตลาดโทรศัพท์เคลื่อนที่ประเภท Post – paid ในไตรมาสที่ 4 ของปี 2549 พบว่า AIS มีส่วนแบ่งตลาดเป็นอันดับที่ 1 คือมีส่วนแบ่งตลาดร้อยละ 44.40 รองลงมาคือ DTAC True move และ DPC มีส่วนแบ่งตลาดคิดเป็นร้อยละ 42.32 11.41 และ 1.87 ตามลำดับ ซึ่งจะเห็นได้ว่าในตลาดบริการโทรศัพท์เคลื่อนที่ประเภท Post – paid ส่วนแบ่งตลาดของ AIS และ DTAC อยู่ในระดับที่ใกล้เคียงกันมาก (ร้อยละ 44.40 กับ 42.32)

ในส่วนของส่วนแบ่งตลาดของตลาดโทรศัพท์เคลื่อนที่ประเภท Pre – paid ในไตรมาสที่ 4 ของปี 2549 พบว่า AIS ก็ยังคงมีส่วนแบ่งตลาดเป็นอันดับที่ 1 คือมีส่วนแบ่งตลาดร้อยละ 50.09 รองลงมาคือ DTAC และ True move มีส่วนแบ่งตลาดคิดเป็นร้อยละ 29.54 และ 20.38 ตามลำดับ (ส่วนแบ่งตลาดในไตรมาสที่ 1 – 4 สามารถดูรายละเอียดเปรียบเทียบจากตารางที่ 1)

เมื่อพิจารณาแนวโน้มการเปลี่ยนแปลงส่วนแบ่งการตลาดโดยไม่แบ่งแยกประเภทผู้ใช้บริการของตลาดบริการโทรศัพท์เคลื่อนที่ในปี 2549 พบว่า ส่วนแบ่งการตลาดของ AIS มีแนวโน้มลดลงอย่างต่อเนื่องในไตรมาสที่ 1 – 3 กล่าวคือ ในไตรมาสที่ 1 AIS มีส่วนแบ่งตลาดประมาณร้อยละ 51.27 และลดลงเป็นร้อยละ 50.32 และร้อยละ 48.27 ในไตรมาสที่ 2 และ 3 ตามลำดับ และเพิ่มขึ้นในไตรมาสที่ 4 โดยมีส่วนแบ่งตลาดประมาณร้อยละ 49.39 สำหรับสาเหตุของการลดลงของส่วนแบ่งการตลาดของ AIS นั้น อาจจะมาจากการเปลี่ยนแปลงทางการเมือง และผลของการแข่งขันทางด้านราคาที่ยืดหยุ่นในตลาดบริการโทรศัพท์เคลื่อนที่ ซึ่งจะกล่าวถึงต่อไป ในขณะที่ส่วนแบ่งการตลาดของ DTAC ค่อนข้างผันผวนเนื่องจากการออกรายการส่งเสริมการขายค่อนข้างมากและบ่อยครั้งเพื่อให้ผู้ใช้บริการมาใช้บริการกับเครือข่ายของตนให้มากขึ้นเท่าที่จะเป็นไปได้ โดย DTAC มีส่วนแบ่งการตลาดในไตรมาสที่ 1 ประมาณร้อยละ 30.50 และเพิ่มขึ้นเป็นร้อยละ 31.08 ในไตรมาสที่ 2 และลดลงเป็นร้อยละ 30.84 ในไตรมาสที่ 3 และเพิ่มขึ้นอีกครั้งในไตรมาสที่ 4 คือมีส่วนแบ่งตลาดประมาณร้อยละ 31.10 สำหรับส่วนแบ่งการตลาดของ True Move ก็มีแนวโน้มเพิ่มสูงขึ้นตลอดทั้งปี โดย True Move มีส่วนแบ่งการตลาดในไตรมาสที่ 1 ประมาณร้อยละ 15.22 และเพิ่มขึ้นเป็นร้อยละ 15.82 18.41 และ ร้อยละ 19.28 ในไตรมาสที่ 2 3 และ 4 ตามลำดับ



รูปที่ 4 แนวโน้มการเปลี่ยนแปลงของส่วนแบ่งตลาดในผู้ให้บริการโทรศัพท์เคลื่อนที่ของปี 2549
ที่มา : จากการรวบรวม และ website ของผู้ให้บริการโทรศัพท์เคลื่อนที่

เมื่อพิจารณาถึงระดับการแข่งขันของตลาดบริการโทรศัพท์เคลื่อนที่โดยไม่แบ่งแยกประเภทผู้ใช้บริการ โดยใช้ดัชนี Hefindahl-Hirschman Index (HHI) พบว่าค่าดัชนี HHI ในไตรมาสที่ 4 มีค่าเท่ากับ 3,778.46 ซึ่งเพิ่มขึ้นจากไตรมาสที่ 3 (ค่าดัชนี HHI ของไตรมาสที่ 1 2 และ 3 อยู่ที่ 3,796.00 3,753.34 และ 3,624.31ตามลำดับ) แต่เนื่องจากการคำนวณค่า HHI ในไตรมาสที่ 4 ไม่มีข้อมูลของ HUTCH จึงคิดค่า HHI เฉพาะผู้ให้บริการโทรศัพท์เคลื่อนที่เพียง 4 ราย ซึ่งอาจเป็นผลให้ค่า HHI ที่ได้มาไม่อาจนำมาเปรียบเทียบกับไตรมาสที่ 3 ที่มีข้อมูลในการคำนวณครบถ้วนได้ แต่อย่างไรก็ตาม ค่า HHI ในไตรมาสที่ 4 ชี้ให้เห็นว่าตลาดบริการโทรศัพท์เคลื่อนที่ยังคงมีการกระจุกตัว เนื่องจากค่า HHI มีค่ามากกว่า 1,800 ซึ่งอาจจะมีผู้ให้บริการที่มีอำนาจเหนือตลาดในตลาดบริการโทรศัพท์เคลื่อนที่ แต่ไม่สามารถบอกได้ว่าผู้ให้บริการรายใดเป็นผู้มีอำนาจเหนือตลาด จะต้องใช้เครื่องมือทางเศรษฐศาสตร์อีกตัวหนึ่งเป็นตัวชี้วัด นั่นคือ Lerner Index² ซึ่งเป็นการวัดความสามารถในการตั้งราคาสูงกว่าต้นทุนของผู้ให้บริการ หากผู้ให้บริการรายใดมีค่า Lerner Index เข้าใกล้ 1 (ค่า Lerner Index มีค่าอยู่ระหว่าง 0 – 1) แสดงว่าผู้ให้บริการรายนั้นมีความสามารถในการตั้งราคาได้มากกว่าต้นทุนมาก อาจจะมีแนวโน้มที่จะเป็นผู้มีอำนาจเหนือตลาดได้สูง

2.2 ประพฤติกรรมการของตลาดบริการโทรศัพท์เคลื่อนที่ (Market Conduct)

1) รายการส่งเสริมการขายในปี 2549

การแข่งขันในตลาดบริการโทรศัพท์เคลื่อนที่ในปี 2549 พบว่าผู้ให้บริการโทรศัพท์เคลื่อนที่พยายามสร้างภาพลวงตาให้ผู้บริโภคเห็นว่าอัตราค่าบริการถูก ทั้งในโทรศัพท์เคลื่อนที่แบบรายเดือน (Post - paid) และและเติมเงิน (Pre-paid) โดยพยายามนำเสนอการส่งเสริมการขายในลักษณะจำนวนนาที่ในการใช้งานไม่จำกัด แต่จำกัดช่วงเวลาและชั่วโมงการใช้งานได้เฉพาะช่วงเวลาที่ไม่มีมีการใช้งานน้อย (off-peak) และคิดค่าอัตราค่าบริการแบบเหมาจ่ายสำหรับการใช้งานในช่วงเวลาดังกล่าว แต่สำหรับการใช้งานในช่วงเวลาที่นอกเหนือจากช่วงเวลาที่กำหนด ผู้ให้บริการจะคิดค่าบริการเพิ่มเติม ซึ่งอาจกล่าวได้ว่า ผู้ให้บริการโทรศัพท์เคลื่อนที่คิดค่าบริการแบบ two - part tariff กล่าวคือ ผู้ให้บริการ

² สูตรในการคำนวณค่า Lerner Index ; $Lerner Index = \frac{P - MC}{P}$ โดยที่ P = ราคา

และ MC = ต้นทุนส่วนเพิ่ม (Marginal Cost)

โทรศัพท์เคลื่อนที่คิดค่าบริการแบบเหมาจ่าย (299 399 499 799 บาท เป็นต้น) โดยสามารถใช้งานได้เฉพาะช่วงเวลาที่กำหนดเท่านั้น และคิดค่าบริการเพิ่มเติมสำหรับการใช้งานนอกช่วงเวลา (peak) นอกจากนี้ผู้ให้บริการได้นำเสนอรายการส่งเสริมการขายแบบเลือกปฏิบัติ (Discrimination) สำหรับการโทรภายในโครงข่าย (On Net) และการโทรภายนอกโครงข่าย (Off Net)

ทั้งนี้ การนำเสนอรายการส่งเสริมการขายดังที่กล่าวไปข้างต้นแสดงให้เห็นถึงพฤติกรรมการแข่งขันของผู้ให้บริการโทรศัพท์เคลื่อนที่โดยพยายามทำให้ต้นทุนต่อหน่วย (ต่อนาที) ในการให้บริการต่ำที่สุดเท่าที่จะเป็นไปได้ และให้ใช้ทรัพยากรโครงข่ายให้คุ้มค่าที่สุด โดยการจัดทำรายการส่งเสริมการขายที่ส่งเสริมให้ใช้งานโครงข่ายในช่วงที่มีการใช้งานน้อย โดยคิดค่าบริการในอัตราที่ต่ำ และคิดค่าบริการในช่วงเวลาที่มีการใช้งานโครงข่ายมากในอัตราที่สูง เพื่อสะท้อนมูลค่าและควมมีจำกัดของทรัพยากรโครงข่าย อีกประการหนึ่ง เป็นการปรับตัวของผู้ให้บริการโทรศัพท์เคลื่อนที่เพื่อรับการกฎเกณฑ์การแข่งขันใหม่ที่เกิดขึ้น เนื่องจากกฎเกณฑ์การแข่งขันใหม่โดยเฉพาะอย่างยิ่งการเก็บค่าเชื่อมต่อโครงข่ายเป็นผลให้ผู้ให้บริการมีค่าใช้จ่ายในการเชื่อมต่อโครงข่ายกันเพื่อให้สามารถติดต่อสื่อสารกันได้ จึงเป็นผลให้ผู้ให้บริการมีต้นทุนการประกอบการมากขึ้น หากผู้ใช้บริการของตนมีการโทรภายนอกโครงข่ายจึงเป็นผลให้มีการออกรายการส่งเสริมการขายที่เป็นการส่งเสริมให้มีการโทรภายในโครงข่ายมากขึ้น โดยคิดค่าบริการภายในโครงข่ายในอัตราที่ถูกกว่าการโทรภายนอกโครงข่าย

2) ราคาค่าบริการ

ราคาค่าบริการโทรศัพท์เคลื่อนที่เฉลี่ยต่อเดือนเมื่อพิจารณารายได้เฉลี่ยต่อเดือนต่อเลขหมาย (Average Revenue Per Usage: ARPU) ทั้งแบบรายเดือน (Post - paid) และแบบเติมเงิน (Pre - paid) พบว่าราคาค่าบริการโทรศัพท์เคลื่อนที่ของผู้ให้บริการหลักทั้ง 3 รายและทั้งสองประเภทบริการโทรศัพท์เคลื่อนที่ของปี 2549 มีแนวโน้มลดลงมาโดยตลอด (ดูตารางที่ 2) โดยราคาค่าบริการเฉลี่ยต่อเดือนของโทรศัพท์เคลื่อนที่แบบเติมเงิน (Pre - paid) ของผู้ให้บริการทั้ง 3 รายเฉลี่ยทั้งปีอยู่ในระดับใกล้เคียงกัน (ดูตารางที่ 2) สำหรับราคาค่าบริการเฉลี่ยต่อเดือนของโทรศัพท์เคลื่อนที่แบบรายเดือน (Post - paid) ก็มีแนวโน้มลดลงเช่นกัน แต่ในไตรมาสที่ 4 ราคาค่าบริการเฉลี่ยต่อเดือนของ True move มีค่าเพิ่มขึ้น (จาก 734 บาท เป็น 750) ซึ่งอาจมีสาเหตุมาจากการส่งเสริมการขายของ True Move สามารถกระตุ้นการใช้งานของผู้ใช้บริการได้มากขึ้นทำให้ค่าใช้จ่ายต่อเดือนของผู้ใช้บริการเพิ่มสูงขึ้น แต่อย่างไรก็ตามราคาค่าบริการเฉลี่ยต่อเดือนเฉลี่ยทั้งปีของ AIS ยังคงมีค่ามากที่สุด รองลงมาคือ DTAC และ True move (1,785.25 บาท 812.75 บาท และ 773.75 บาท ตามลำดับ) ซึ่งการที่ราคาไม่เท่ากันอาจสะท้อนถึงคุณภาพบริการที่แตกต่างกันก็ได้ โดยราคาที่สูงอาจแสดงถึงคุณภาพบริการที่สูงกว่าราคาที่ต่ำกว่าก็เป็นได้

3) กำไรและแนวโน้มผลการประกอบการของบริษัทผู้ให้บริการโทรศัพท์เคลื่อนที่

กำไรและแนวโน้มผลการประกอบการของบริษัทผู้ให้บริการโทรศัพท์เคลื่อนที่ในปี 2549 มีร้อยละของกำไรต่อรายได้ลดลง โดยในไตรมาสที่ 1 AIS มีร้อยละของกำไรต่อรายได้ (Net Profit Margin) เท่ากับ 26.35 และมีค่าลดลงอย่างต่อเนื่องเป็นร้อยละ 18.16 ในไตรมาสที่ 4 (ดูตารางที่ 3) สำหรับ DTAC มีร้อยละของกำไรต่อรายได้ในไตรมาสที่ 1 เท่ากับ 10.31 และลดลงเป็นร้อยละ 9.77 ในไตรมาสที่ 3 และมีค่าร้อยละของกำไรต่อรายได้เพิ่มขึ้นอีกครั้งในไตรมาสที่ 4 เป็นร้อยละ 10.57 ในส่วนของ True move มีร้อยละของกำไรต่อรายได้ในไตรมาสที่ 1 เท่ากับ -5.71 และลดลงเป็นร้อยละ -18.21 ในไตรมาสที่ 2 สำหรับในไตรมาสที่ 3 และ 4 มีค่าเพิ่มขึ้นเป็นร้อยละ -15.05 และ -14.67 ตามลำดับ (ดูตารางที่ 3 ประกอบ)

เมื่อพิจารณากำไรและแนวโน้มผลการประกอบการของผู้ให้บริการโทรศัพท์เคลื่อนที่ อาจจะสามารถอธิบายได้ว่า ตลาดบริการโทรศัพท์เคลื่อนที่มีระดับการแข่งขันที่เพิ่มขึ้น โดย AIS ผู้ซึ่งมีส่วนแบ่งการตลาด (คำนวณจากจำนวนผู้ใช้บริการ) มากที่สุดมีแนวโน้มของร้อยละของกำไรต่อรายได้ลดลงอย่างต่อเนื่องในไตรมาสที่ 1 – 4 และหากพิจารณาเพิ่มเติม โดยนำร้อยละของกำไรต่อรายได้ของปี 2548 ของผู้ให้บริการโทรศัพท์เคลื่อนที่ทั้งสามราย มาเปรียบเทียบกับปี 2549 พบว่า ค่าร้อยละของกำไรต่อรายได้มีค่าลดลงในผู้ให้บริการโทรศัพท์เคลื่อนที่ทั้งสามราย ซึ่งอาจจะแสดงถึงการมีระดับการแข่งขันในตลาดบริการโทรศัพท์เคลื่อนที่เพิ่มสูงขึ้นก็ได้ (ดูตารางที่ 3 ประกอบ)

2.3 โครงสร้างผู้ถือหุ้นของผู้ให้บริการโทรศัพท์เคลื่อนที่ (Share Holder)

โครงสร้างผู้ถือหุ้นของผู้ให้บริการโทรศัพท์เคลื่อนที่ที่จะกล่าวถึงเฉพาะผู้ให้บริการที่ให้บริการโทรศัพท์เคลื่อนที่ซึ่งเป็นผู้ให้บริการรายใหญ่ และเป็นการถือหุ้นทางตรงเท่านั้น

บ. AIS ซึ่งเป็นผู้ให้บริการโทรศัพท์เคลื่อนที่ซึ่งมีส่วนแบ่งตลาด (วัดจากจำนวนผู้ใช้บริการ) เป็นอันดับหนึ่ง มีผู้ถือหุ้นรายใหญ่ 5 อันดับแรก ณ สิ้นปี 2549 เปลี่ยนแปลงจาก ณ สิ้นปี 2548 เล็กน้อย กล่าวคือ ผู้ถือหุ้นรายใหญ่ 4 อันดับแรกยังคงเป็นผู้ถือหุ้นรายเดิม คือ (1) บมจ. ซิน คอร์ปอเรชั่น ถือหุ้นร้อยละ 42.79 ลดลงจาก ณ สิ้นปี 2548 ร้อยละ 0.03 (2) SINGTEL STRATEGIC INVESTMENTS PTE LTD ถือหุ้นร้อยละ 21.40 เพิ่มขึ้นจาก ณ สิ้นปี 2548 ร้อยละ 2.15 (3) LITTLEDOWN NOMINEE LIMITED ถือหุ้นร้อยละ 4.06 เพิ่มขึ้นจาก ณ สิ้นปี 2548 ร้อยละ 0.86 (4) THE BANK OF NEW YORK (NOMINEE) LIMITED ถือหุ้นร้อยละ 3.07 เพิ่มขึ้นจาก ณ สิ้นปี 2548 0.86 (5) HSBC (SINGAPORE) NOMINEE PTE LTD ถือหุ้นร้อยละ 1.99 (สำหรับสิ้นปี 2548 ผู้ถือหุ้นอันดับ 5 คือ กองทุนรวมเพื่อผู้ลงทุนซึ่งเป็นคนต่างด้าวโดยลงทุนในหุ้น บมจ. AIS)

บ. DTAC ซึ่งเป็นผู้ให้บริการโทรศัพท์เคลื่อนที่ซึ่งมีส่วนแบ่งตลาด (วัดจากจำนวนผู้ใช้บริการ) เป็นอันดับสอง มีผู้ถือหุ้นรายใหญ่ 5 อันดับแรก ณ สิ้นปี 2549 ดังนี้ (1) บมจ. ยูไนเต็ดคอมมูนิเคชั่น อินดิวตรี ถือหุ้นร้อยละ 43.13 (เพิ่มขึ้นจากสิ้นปี 2548 ร้อยละ 0.03) (2) บริษัท เทเลนอร์ เอเชีย พีทีอี แอลทีดี ถือหุ้นร้อยละ 32.62 (3) บมจ. ทีโอที ถือหุ้นร้อยละ 5.77 (ลดลงจากสิ้นปี 2548 ร้อยละ 3.26) (4) บริษัท ไทย เทลโค โฮลดิ้ง จำกัด ถือหุ้นร้อยละ 1.98 (เพิ่มขึ้นจากสิ้นปี 2548 ร้อยละ 1.47) (5) บมจ. กสท โทรคมนาคม ถือหุ้นร้อยละ 0.11

บ. True move ซึ่งเป็นผู้ให้บริการโทรศัพท์เคลื่อนที่ซึ่งมีส่วนแบ่งตลาด (วัดจากจำนวนผู้ใช้บริการ) เป็นอันดับสาม มีผู้ถือหุ้นรายใหญ่รายเดียว คือ บมจ. True Corporation ถือหุ้นร้อยละ 99.93 (ในปี 2548 บมจ. True Corporation ถือหุ้นร้อยละ 93.27)

จากข้างต้นจะเห็นได้ว่าผู้ถือหุ้นรายใหญ่ (พิจารณาเฉพาะการถือหุ้นทางตรง) ในผู้ให้บริการโทรศัพท์เคลื่อนที่มีทั้งที่เป็นผู้ถือหุ้นที่เป็นคนไทยและผู้ถือหุ้นซึ่งเป็นคนต่างด้าว โดยใน AIS มีผู้ถือหุ้นซึ่งเป็นคนต่างด้าวพิจารณาเฉพาะรายใหญ่ 5 อันดับแรกคิดเป็นร้อยละ 30.58 ในขณะที่ DTAC มีผู้ถือหุ้นซึ่งเป็นคนต่างด้าวพิจารณาเฉพาะรายใหญ่ 5 อันดับแรกคิดเป็นร้อยละ 33.60 สำหรับ True move ไม่มีผู้ถือหุ้นซึ่งเป็นคนต่างด้าว

ตารางที่ 1 จำนวนผู้ใช้บริการ ส่วนแบ่งตลาด และค่า HHI ของตลาดบริการโทรศัพท์พื้นฐาน และโทรศัพท์เคลื่อนที่ ในปี 2549

ค่า HHI และการแปลความหมาย

HHI < 1,000 = ตลาดมีการแข่งขัน

HHI อยู่ระหว่าง 1,000 - 1800 = ตลาดมีการแข่งขันในระดับหนึ่งแต่มีความเป็นไปได้มากกว่ามีผู้ให้บริการรายใหญ่อยู่ในตลาด

HHI > 1800 = ตลาดมีการกระจุกตัว

HHI = 10,000 = ตลาดนั้นเป็นตลาดผูกขาดมีผู้ให้บริการเพียงรายเดียว

โทรศัพท์พื้นฐาน: เขตกรุงเทพมหานครและปริมณฑล

	ไตรมาสที่ 1			ไตรมาสที่ 2			ไตรมาสที่ 3			ไตรมาสที่ 4			เฉลี่ยทั้งปี		
	Subs.	Mkt. Share	HHI	Subs.	Mkt. Share	HHI	Subs.	Mkt. Share	HHI	Subs.	Mkt. Share	HHI	Subs.	Mkt. Share	HHI
TOT	1.53	43.59%	1,900.07	1.53	43.59%	1,900.07	1.54	43.63%	1,903.23	1.55	43.91%	1,928.03	1.55	43.88%	1,907.85
TRUE	1.98	56.41%	3,182.12	1.98	56.41%	3,182.12	1.99	56.37%	3,178.02	1.98	56.09%	3,146.16	1.98	56.32%	3,172.10
รวม	3.51	100.00%	5,082.18	3.51	100.00%	5,082.18	3.53	100.00%	5,081.25	3.53	100.00%	5,074.19	3.53	100.00%	5,079.95

โทรศัพท์พื้นฐาน: เขตภูมิภาค

	ไตรมาสที่ 1			ไตรมาสที่ 2			ไตรมาสที่ 3			ไตรมาสที่ 4			เฉลี่ยทั้งปี		
	Subs.	Mkt. Share	HHI	Subs.	Mkt. Share	HHI	Subs.	Mkt. Share	HHI	Subs.	Mkt. Share	HHI	Subs.	Mkt. Share	HHI
TOT	2.28	64.96%	4,219.45	2.06	62.61%	3,920.51	2.07	63.50%	4,031.86	2.08	62.65%	3,925.10	2.08	63.43%	4,024.23
TT&T	1.23	35.04%	1,227.99	1.23	37.39%	1,397.71	1.19	36.50%	1,332.47	1.24	37.35%	1,394.98	1.24	36.57%	1,338.29
รวม	3.51	100.00%	5,447.44	3.29	100%	5,318.23	3.26	100.00%	5,364.33	3.32	100.00%	5,320.08	3.32	100.00%	5,362.52

โทรศัพท์เคลื่อนที่: ไม่แยกประเภทผู้ใช้บริการ

	ไตรมาสที่ 1			ไตรมาสที่ 2			ไตรมาสที่ 3			ไตรมาสที่ 4			เฉลี่ยทั้งปี		
	Subs.	Mkt. Share	HHI	Subs.	Mkt. Share	HHI	Subs.	Mkt. Share	HHI	Subs.	Mkt. Share	HHI	Subs.	Mkt. Share	HHI
AIS	16.51	51.27%	2,628.95	17.21	50.32%	2,532.27	17.72	48.27%	2,330.11	19.42	49.39%	2,439.33	19.42	49.81%	2,481.43
DTAC	9.82	30.50%	930.06	10.63	31.08%	966.08	11.32	30.84%	950.92	12.23	31.10%	967.44	12.23	30.88%	953.57
DPC	0.13	0.40%	0.16	0.11	0.32%	0.10	0.11	0.30%	0.09	0.09	0.23%	0.05	0.09	0.31%	0.10
T.Move	4.90	15.22%	231.57	5.41	15.82%	250.23	6.76	18.41%	339.11	7.58	19.28%	371.63	7.58	17.18%	295.23
HUTCH	0.73	2.27%	5.14	0.73	2.13%	4.56	0.74	2.01%	4.06	N/A	N/A	N/A	N/A	2.14%	4.57
THAI M.	0.11	0.34%	0.12	0.11	0.32%	0.10	0.06	0.16%	0.03	N/A	N/A	N/A	N/A	0.28%	0.08
รวม	32.20	100.00%	3,796.00	34.20	100.00%	3,753.34	36.71	100.00%	3,624.31	39.32	100.00%	3,778.46	39.32	100.00%	3,734.97

โทรศัพท์เคลื่อนที่: ประเภท Post-paid

	ไตรมาสที่ 1			ไตรมาสที่ 2			ไตรมาสที่ 3			ไตรมาสที่ 4			เฉลี่ยทั้งปี		
	Subs.	Mkt. Share	HHI	Subs.	Mkt. Share	HHI	Subs.	Mkt. Share	HHI	Subs.	Mkt. Share	HHI	Subs.	Mkt. Share	HHI
AIS	1.79	40.13%	1,610.78	1.80	38.79%	1,504.90	1.97	44.27%	1,959.80	2.14	44.40%	1,971.21	2.14	41.90%	1,755.52
DTAC	1.64	36.77%	1,352.13	1.82	39.22%	1,538.53	1.82	40.90%	1,672.72	2.04	42.32%	1,791.29	2.04	39.80%	1,584.40
DPC	0.13	2.91%	8.50	0.11	2.37%	5.62	0.11	2.47%	6.11	0.09	1.87%	3.49	0.09	2.41%	5.79
T.Move	0.45	10.09%	101.80	0.47	10.13%	102.60	0.49	11.01%	121.25	0.55	11.41%	130.21	0.55	10.66%	113.64
HUTCH	0.34	7.62%	58.11	0.33	7.11%	50.58		0.00%	0.00	N/A	N/A	N/A	N/A	4.91%	24.13
THAI M.	0.11	2.47%	6.08	0.11	2.37%	5.62	0.06	1.35%	1.82	N/A	N/A	N/A	N/A	2.06%	4.25
รวม	4.46	100.00%	3,137.40	4.64	100.00%	3,207.86	4.45	100.00%	3,761.70	4.82	100.00%	3,896.20	4.82	100.00%	3,487.72

โทรศัพท์เคลื่อนที่: ประเภท Pre-paid

	ไตรมาสที่ 1			ไตรมาสที่ 2			ไตรมาสที่ 3			ไตรมาสที่ 4			เฉลี่ยทั้งปี		
	Subs.	Mkt. Share	HHI	Subs.	Mkt. Share	HHI	Subs.	Mkt. Share	HHI	Subs.	Mkt. Share	HHI	Subs.	Mkt. Share	HHI
AIS	14.72	53.06%	2,815.81	15.41	52.13%	2,717.67	15.75	49.97%	2,496.83	17.28	50.09%	2,508.70	17.28	51.31%	2,632.99
DTAC	8.18	29.49%	869.55	8.81	29.80%	888.27	9.5	30.14%	908.40	10.19	29.54%	872.39	10.19	29.74%	884.58
DPC															
T.Move	4.45	16.04%	257.34	4.94	16.71%	279.28	6.27	19.89%	395.70	7.03	20.38%	415.21	7.03	18.26%	333.27
HUTCH	0.39	1.41%	1.98	0.40	1.35%	1.83		N/A	N/A	N/A	N/A	N/A	N/A	1.38%	1.90
THAI M.															
รวม	27.74	100.00%	3,944.67	29.56	100.00%	3,887.05	31.52	100.00%	3,800.92	34.50	100.00%	3,796.31	34.5	100.00%	3,852.74

ตารางที่ 2 รายได้เฉลี่ยต่อเดือนต่อเลขหมายของผู้ให้บริการโทรศัพท์พื้นฐานและโทรศัพท์เคลื่อนที่รายใหญ่

ARPU	2549				เฉลี่ยทั้งปี
	ไตรมาสที่ 1	ไตรมาสที่ 2	ไตรมาสที่ 3	ไตรมาสที่ 4	
Fixed-line					
TOT	N/A	N/A	N/A	N/A	N/A
TT&T	N/A	N/A	N/A	N/A	N/A
TRUE	453	424	397	383	414.25
Post-paid					
AIS	2,013	1,808	1,666	1,654	1,785.25
DTAC	911	796	790	754	812.75
True Move	866	745	734	750	773.75
Pre-paid					
AIS	339	277	265	255	284.00
DTAC	310	271	261	247	272.25
True Move	307	253	240	222	255.50

ตารางที่ 3 กำไรและแนวโน้มกำไรของบริษัทผู้ให้บริการโทรศัพท์พื้นฐานและโทรศัพท์เคลื่อนที่

ผู้ประกอบการ	2545	2546	2547	2548	2549					
					ไตรมาสที่ 1	ไตรมาสที่ 2	ไตรมาสที่ 3	ไตรมาสที่ 4	ทั้งปี	
โทรศัพท์พื้นฐาน										
TOT	กำไรสุทธิ	3,068	11,265	11,522	6,690					
	รายได้	34,471	77,067	76,904	76,018					
	% กำไรต่อรายได้ (Net Profit Margin)	8.90%	14.62%	14.98%	8.80%	#DIV/0!	#DIV/0!	#DIV/0!	#DIV/0!	#DIV/0!
TRUE	กำไรสุทธิ	-5,395	-5,674	605	-4,269	498	-1,485	-1,360	-1,832	-4,180
	รายได้	20,320	20,352	20,544	19,308	4,743	4,269	4,008	4,125	17,146
	% กำไรต่อรายได้ (Net Profit Margin)	-26.55%	-27.88%	2.94%	-22.11%	10.50%	-34.79%	-33.93%	-44.41%	-24.38%
TT&T	กำไรสุทธิ	568	984	-204	-1,752	317	-368	-522	-506	-1,079
	รายได้	7,411	8,054	6,941	6,514	2,195	1,606	1,575	1,641	7,017
	% กำไรต่อรายได้ (Net Profit Margin)	7.66%	12.22%	-2.94%	-26.90%	14.44%	-22.91%	-33.14%	-30.83%	-15.38%
โทรศัพท์เคลื่อนที่										
AIS	กำไรสุทธิ	18,641	18,529	28,128	23,546	5,289	4,125	3,653	3,189	16,256
	รายได้	54,437	67,472	77,708	74,882	20,071	17,350	17,084	17,562	72,067
	% กำไรต่อรายได้ (Net Profit Margin)	34.24%	27.46%	36.20%	31.44%	26.35%	23.78%	21.38%	18.16%	22.56%
DTAC	กำไรสุทธิ	2,082	2,587	4,480	4,611	1,256	1,176	1,199	1,305	4,936
	รายได้จากการขายและการให้บริการ	32,001	31,781	38,943	43,081	12,179	11,675	12,268	12,351	48,473
	% กำไรต่อรายได้	6.51%	8.14%	11.50%	10.70%	10.31%	10.07%	9.77%	10.57%	10.18%
T.Move	กำไรสุทธิ	-6,535	-6,495	-4,188	-1,641	-342	-941	-927	-930	-3,491
	รายได้	6,174	10,780	13,355	19,930	5,991	5,167	6,161	6,341	23,659
	% กำไรต่อรายได้ (Net Profit Margin)	-105.85%	-60.25%	-31.36%	-8.23%	-5.71%	-18.21%	-15.05%	-14.67%	-14.76%
Hutch	กำไรสุทธิ	-1,970	-9,283	-8,755	-6,381					
	รายได้	14	3,334	7,399	6,125					
	% กำไรต่อรายได้ (Net Profit Margin)	-14071.43%	-278.43%	-118.33%	-104.18%	#DIV/0!	#DIV/0!	#DIV/0!	#DIV/0!	#DIV/0!
THAI M.	กำไรสุทธิ		-744	-1,125						
	รายได้		1,028	784						
	% กำไรต่อรายได้ (Net Profit Margin)		-72.37%	-143.49%						

ตารางที่ 4 ผู้ถือหุ้น 5 อันดับแรกในผู้ประกอบกิจการโทรคมนาคม

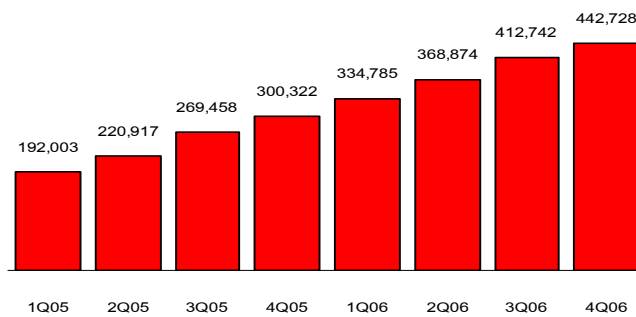
ผู้ประกอบการ	ไตรมาสที่ 4 ปี 2548		ไตรมาสที่ 4 ปี 2549	
	ผู้ถือหุ้น	ร้อยละ	ผู้ถือหุ้น	ร้อยละ
โทรศัพท์พื้นฐาน				
TOT	กระทรวงการคลัง	100.00	กระทรวงการคลัง	100.00
TRUE	กลุ่มบริษัทเครือเจริญโภคภัณฑ์	34.03	กลุ่มบริษัทเครือเจริญโภคภัณฑ์	30.40
	กองทุนรวมเพื่อผู้ลงทุนซึ่งเป็นคนต่างด้าว	8.74	กองทุนรวมเพื่อผู้ลงทุนซึ่งเป็นคนต่างด้าว	7.95
	KREDITANSTALT FUR WIEDERAUFBAU (KfW)	8.34	KREDITANSTALT FUR WIEDERAUFBAU (KfW)	7.58
	HSBE (SINGAPORE) NOMINEE PTE LTD	3.45	บริษัท ไทยเอ็นวีดีอาร์ จำกัด	6.39
	MORGAN STANLEY & CO INTERNATIONAL LIMITED	2.47	STATE STREET BANK AND TRUST COMPANY	3.59
TT&T	กลุ่มบริษัท จัสมีน อินเตอร์เนชั่นแนล จำกัด (มหาชน)	26.58	กลุ่มบริษัท จัสมีน อินเตอร์เนชั่นแนล จำกัด (มหาชน)	26.58
	CITIGROUP GLOBAL MARKETS INC. - 1 CLIENT SEGREGATED ACCOUNT	8.76	CITIGROUP GLOBAL MARKETS INC. - 1 CLIENT SEGREGATED ACCOUNT	8.76
	กลุ่มบริษัท ลีอกซเลย์ จำกัด (มหาชน)	8.65	กลุ่มบริษัท ลีอกซเลย์ จำกัด (มหาชน)	8.65
	บริษัท ไทยเอ็นวีดีอาร์ จำกัด	5.72	บริษัท ไทยเอ็นวีดีอาร์ จำกัด	5.72
	CLEARSTREAM NOMINEES LTD.	3.56	CLEARSTREAM NOMINEES LTD.	3.56
โทรศัพท์เคลื่อนที่				
AIS	บริษัทชิน คอร์ปอเรชั่น จำกัด (มหาชน)	42.82	บริษัทชิน คอร์ปอเรชั่น จำกัด (มหาชน) และกลุ่ม SingTel 1	42.79
	SINGTEL STRATEGIC INVESTMENTS PTE LTD.	19.25	SINGTEL STRATEGIC INVESTMENTS PTE LTD AND SINGTEL INVESTED BY THAI TRUST FUND 2	21.40
	LITTLEDOWN NOMINEES LIMITED	3.80	LITTLEDOWN NOMINEES LIMITED	4.06
	THE BANK OF NEW YORK (NOMINEES) LIMITED	2.21	THE BANK OF NEW YORK (NOMINEES) LIMITED	3.07
	กองทุนรวม เพื่อผู้ลงทุนซึ่งเป็นคนต่างด้าวโดยลงทุนในหุ้น บมจ.แอดวานซ์ อินโฟร์ เซอร์วิส	2.17	HSBC (SINGAPORE) NOMINEES PTE LTD	1.99
DTAC	บริษัท ยูไนเต็ดคอมมูนิเคชั่น อินดัสตรี จำกัด (มหาชน)	43.10	บริษัท ยูไนเต็ดคอมมูนิเคชั่น อินดัสตรี จำกัด (มหาชน)	43.13
	บริษัท เทเลนอร์ เอเชีย ฟิธีอ แอลทีดี	32.60	บริษัท เทเลนอร์ เอเชีย ฟิธีอ แอลทีดี(รวม The Central Depository (PTE) limited)	32.62
	The Central Depository (PTE) limited	18.92	บริษัท ทีโอที จำกัด (มหาชน)	5.77
	บริษัท ทีโอที จำกัด (มหาชน)	9.03	บริษัท ไทย เทลโค โอลดดิ้ง จำกัด	1.98
	บริษัท ไทย เทลโค โอลดดิ้ง จำกัด	0.51	บริษัท กสท โทรคมนาคม จำกัด (มหาชน)	0.11
T. Move	TRUE	93.27	TRUE	99.93
Hutch				
THAI M.				

3. ตลาดบริการอินเทอร์เน็ต

3.1 โครงสร้างตลาดบริการอินเทอร์เน็ต (Market Structure)

ตลาดบริการอินเทอร์เน็ต ณ สิ้นปี 2549 มีจำนวนผู้รับใบอนุญาตที่ขอรับใบอนุญาต เพื่อให้บริการอินเทอร์เน็ตกับคณะกรรมการกิจการโทรคมนาคมแห่งชาติ ทั้งสิ้น 34 ราย³ (รายละเอียดดูภาคผนวก) เมื่อพิจารณาสภาพการแข่งขันจากจำนวนผู้ให้บริการอินเทอร์เน็ตอาจกล่าวได้ว่าตลาดบริการอินเทอร์เน็ตมีระดับการแข่งขันที่สูง เนื่องจากมีจำนวนผู้ให้บริการจำนวนมาก⁴ และจำนวนผู้ใช้บริการก็มีแนวโน้มสูงขึ้น แต่ด้วยข้อจำกัดทางด้านข้อมูล ในที่นี้จึงขอใช้ข้อมูลจำนวนผู้ใช้บริการอินเทอร์เน็ตความเร็วสูงจาก บมจ. TRUE เป็นตัวแทนแสดงการเพิ่มขึ้นของจำนวนผู้ใช้บริการอินเทอร์เน็ตในประเทศไทย จากรูปที่ 1 จะเห็นได้ว่าจำนวนผู้ใช้บริการอินเทอร์เน็ตความเร็วสูงเพิ่มขึ้นอย่างต่อเนื่อง โดย ณ สิ้นปี 2549 มีผู้ใช้บริการอินเทอร์เน็ตความเร็วสูงเพิ่มสูงขึ้นถึงร้อยละ 47.42

จำนวนผู้ใช้บริการอินเทอร์เน็ตความเร็วสูง



รูปที่ 1 จำนวนผู้ใช้บริการอินเทอร์เน็ตความเร็วสูงของ บมจ. TRUE

3.2 ประพฤติกรรมการตลาดบริการอินเทอร์เน็ต (Market Conduct)

1) รายการส่งเสริมการขายในไตรมาสที่ 4 ปี 2549

รายการส่งเสริมการขายในตลาดอินเทอร์เน็ตสำหรับไตรมาสที่ 4 ของปี 2549 ยังคงมีลักษณะเดียวกับการนำเสนอรายการส่งเสริมการขายในไตรมาสที่ 3 กล่าวคือ ตลาดอินเทอร์เน็ตความเร็วต่ำ (Narrow Band) มีนำเสนอรายการส่งเสริมการขายโดยคิดอัตราค่าบริการจะมีความแตกต่างกันตามความต้องการใช้งานของผู้บริโภค ซึ่งผู้ให้บริการได้จัดหาทางเลือกไว้หลากหลาย ทั้งผู้บริโภคที่มีความต้องการใช้งานมาก ผู้บริโภคที่ใช้งานปานกลาง และผู้บริโภคที่ใช้งานน้อย สำหรับตลาดอินเทอร์เน็ตความเร็วสูง (Broad Band) ซึ่งมีพื้นที่การให้บริการในปัจจุบันค่อนข้างจำกัดอยู่ในเฉพาะเขตเมืองที่มีความหนาแน่นของการใช้งานอินเทอร์เน็ตค่อนข้างสูง ผู้ให้บริการส่วนใหญ่เสนอทางเลือกการให้บริการอินเทอร์เน็ต 2 ทางเลือก คือ เหม่าจ่ายรายเดือน (Post-paid) สำหรับ

³ จำนวนผู้ให้บริการอินเทอร์เน็ตนับเฉพาะผู้ให้บริการที่ขออนุญาตให้บริการกับ กทช. เท่านั้น

⁴ แต่เนื่องจากความจำกัดด้านข้อมูลจึงไม่อาจแสดงส่วนแบ่งการตลาดและดัชนี HHI เพื่อตรวจสอบสภาพการแข่งขันที่ถูกต้องตามหลักวิชาการได้

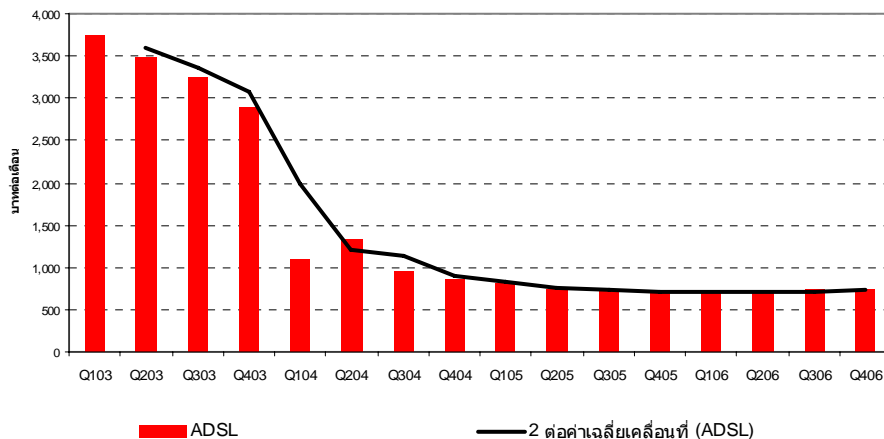
ผู้บริโภครที่ต้องการใช้งานมาก และ เต็มเงิน (pre-paid) สำหรับผู้บริโภครที่ต้องการใช้งานปานกลางและน้อย

2) ราคาค่าบริการอินเทอร์เน็ต

ตลาดบริการอินเทอร์เน็ตทั้งสองตลาดมีอัตราค่าบริการที่ต่างกันตามคุณภาพการให้บริการหรือความเร็วในการส่งผ่านข้อมูล กล่าวคือ ตลาดอินเทอร์เน็ตความเร็วต่ำ (Narrow Band) จะมีอัตราค่าบริการที่ต่ำกว่าตลาดอินเทอร์เน็ตความเร็วสูง (Broad Band) โดยแนวโน้มของอัตราค่าบริการอินเทอร์เน็ตมีแนวโน้มลดลงมาโดยตลอด ในปัจจุบันอัตราค่าบริการอินเทอร์เน็ตความเร็วต่ำราคาค่าบริการต่ำสุด 4 บาทต่อชั่วโมง ในขณะที่อัตราค่าบริการอินเทอร์เน็ตความเร็วสูงราคาค่าบริการต่ำสุด 290 บาทต่อเดือน

เนื่องจากข้อจำกัดทางด้านข้อมูล การพิจารณาจึงขอใช้ตัวแทนอัตราค่าบริการอินเทอร์เน็ตความเร็วสูงของบริษัท TRUE Internet เป็นตัวแทนการตรวจสอบสภาพการแข่งขัน และเมื่อพิจารณาจากรูปข้างต้นจะเห็นได้ว่าอัตราค่าบริการอินเทอร์เน็ตความเร็วสูงของบริษัท TRUE Internet มีค่าลดลงอย่างต่อเนื่องซึ่งอาจจะสะท้อนให้เห็นถึงสภาพการแข่งขันในตลาดบริการอินเทอร์เน็ตความเร็วสูงมีการแข่งขันที่พัฒนาไปในแนวทางเพิ่มขึ้นอย่างต่อเนื่อง ซึ่งสอดคล้องกับจำนวนผู้ให้บริการอินเทอร์เน็ตที่มีการขยายตัวอย่างมากในช่วง 3 ปีที่ผ่านมา

อัตราค่าบริการอินเทอร์เน็ตความเร็วสูงของ บ. TRUE Internet



รูปที่ อัตราค่าบริการอินเทอร์เน็ตความเร็วสูงของบริษัท TRUE Internet

3) ความสัมพันธ์ระหว่างผู้ให้บริการโทรศัพท์พื้นฐาน (Fixed line) กับ ผู้ให้บริการอินเทอร์เน็ต (Internet Service Providers)

ปี 2549 เป็นปีที่ผู้ให้บริการอินเทอร์เน็ตดำเนินกลยุทธ์การแข่งขันในลักษณะที่ใช้ความได้เปรียบของการเป็นผู้ให้บริการโทรศัพท์พื้นฐานอยู่เดิม มาให้บริการโทรคมนาคมอื่นที่เกี่ยวข้อง นั่นคือ บริการอินเทอร์เน็ต โดยดำเนินการให้บริการทั้งบริการอินเทอร์เน็ตความเร็วต่ำและอินเทอร์เน็ตความเร็วสูง ตัวอย่างเช่น บมจ. TRUE เป็นผู้ให้บริการโทรศัพท์พื้นฐานในเขตกรุงเทพมหานครและปริมณฑล ในขณะที่เดียวบริษัทลูกของ บมจ. TRUE นั่นคือ บ. TRUE Internet ก็เป็นผู้ให้บริการอินเทอร์เน็ตความเร็วสูงในเขตกรุงเทพมหานครและปริมณฑลเช่นกัน นอกจากนี้ยังมีบริษัทเอกชนดำเนินการเช่นเดียวกับ บมจ. TRUE คือ บมจ. TT&T แต่เป็นการให้บริการอินเทอร์เน็ต

ความเร็วสูงในเขตภูมิภาค และ บมจ. TOT ก็เป็นทั้งผู้ให้บริการโทรศัพท์พื้นฐานและบริการอินเทอร์เน็ตทั้งความเร็วต่ำและความเร็วสูง ทั่วทั้งประเทศ

การที่บริษัทผู้ให้บริการโทรศัพท์พื้นฐานเป็นผู้ให้บริการอินเทอร์เน็ตด้วยนั้น อาจจะทำให้เกิดปัญหาเกี่ยวกับการแข่งขันในตลาดบริการอินเทอร์เน็ตได้ เนื่องจากผู้ให้บริการโทรศัพท์พื้นฐานที่ให้บริการอินเทอร์เน็ตด้วยอาจจะกีดกันมิให้ผู้ให้บริการอินเทอร์เน็ตที่ไม่มีโครงข่ายโทรศัพท์พื้นฐานเข้ามาให้โครงข่ายในการให้บริการ หรืออาจจะกำหนดค่าเช่าใช้โครงข่ายในอัตราที่สูงซึ่งอาจจะส่งผลให้ผู้ให้บริการอินเทอร์เน็ตที่ไม่มีโครงข่ายไม่สามารถทำการแข่งขันกับผู้ให้บริการอินเทอร์เน็ตที่มีโครงข่ายโทรศัพท์พื้นฐานเป็นของตนเองได้ ซึ่งในปัจจุบันมีผู้ให้บริการโทรศัพท์พื้นฐานบางราย ให้สิทธิผู้บริโภคในการเข้าใช้อินเทอร์เน็ตความเร็วสูงโดยไม่มีค่าใช้จ่ายในการติดตั้ง

4) การอุดหนุนไขว้ระหว่างบริการโทรคมนาคม (Cross Subsidies)

ผู้ให้บริการโทรคมนาคมบางรายประกอบธุรกิจทางด้านโทรคมนาคมหลายประเภท และประกอบธุรกิจอื่นที่เกี่ยวข้องกับธุรกิจโทรคมนาคม (Down Stream) เป็นผลให้ผู้ให้บริการโทรคมนาคมมีความได้เปรียบในการแข่งขันเหนือคู่แข่งที่ไม่ได้ประกอบธุรกิจอื่นที่เกี่ยวข้องกับธุรกิจโทรคมนาคม โดยผู้ให้บริการที่ประกอบธุรกิจที่เกี่ยวข้องจัดทำรายการส่งเสริมการขายในบริการโทรคมนาคมร่วมกับธุรกิจอื่นที่เกี่ยวข้อง เช่น สามารถนำค่าใช้จ่ายที่เกิดขึ้นจากการใช้บริการโทรศัพท์เคลื่อนที่ไปใช้บริการเคเบิลทีวีได้ฟรีหรือบริการอินเทอร์เน็ตความเร็วสูง เป็นต้น

ภาคผนวก

จำนวนผู้รับใบอนุญาตจาก กทช. ให้บริการอินเทอร์เน็ตทั้งประเภท 1 ,2 และ 3

ผู้ยื่นขอรับใบอนุญาต	ขอรับใบอนุญาต
๑ บริษัท แมนดาลา คอมมูนิเคชั่น จำกัด	แบบที่หนึ่ง
๒ บริษัท มิลคอมซิสเต็มส์ จำกัด	แบบที่หนึ่ง
๓ บริษัท ไทย ซิสเต็ม อินทิเกรชั่น จำกัด	แบบที่หนึ่ง
๔ บริษัท สาทู อินเทอร์เน็ต จำกัด	แบบที่หนึ่ง
๕ บริษัท ออล เทเลคอม จำกัด	แบบที่หนึ่ง
๖ บริษัท แอดวานซ์ เทเลโฟน แอนด์ เทเลคอมมิวนิเคชั่น	แบบที่หนึ่ง
๗ บริษัท สวัสดิ์ซ้อป จำกัด	แบบที่หนึ่ง
๘ บริษัท ทู แอสเสท คอร์ปอเรชั่น จำกัด	แบบที่หนึ่ง
๙ บริษัท เอเน็ต จำกัด	แบบที่หนึ่ง
๑๐ บริษัท ล็อกเลย์ อินฟอร์เมชั่น เซอร์วิส จำกัด	แบบที่หนึ่ง
๑๑ บริษัท กลุ่มแอดวานซ์ รีเสิร์ช จำกัด	แบบที่หนึ่ง
๑๒ บริษัท พอร์ตทัลเน็ต จำกัด	แบบที่หนึ่ง
๑๓ บริษัท ไอทูปhone จำกัด	แบบที่หนึ่ง
๑๔ บริษัท ซิมเบิลเน็ตเวิร์ค คอร์ปอเรชั่น จำกัด	แบบที่หนึ่ง
๑๕ บริษัท จัสมิน อินเทอร์เน็ต จำกัด	แบบที่หนึ่ง
๑๖ บริษัท แพลนเน็ต คอมเมอร์ซ จำกัด	แบบที่หนึ่ง
๑๗ บริษัท สามารถ อินโฟเนต จำกัด	แบบที่หนึ่ง
๑๘ บริษัท บีบีเทลส์ จำกัด	แบบที่หนึ่ง
๑๙ บริษัท ดีแทค เนทเวิร์ค จำกัด	แบบที่หนึ่ง
๒๐ บริษัท ซิฟโฟน (ประเทศไทย) จำกัด	แบบที่หนึ่ง
๒๑ บริษัท เทคโนโลยี อินโนเวชั่น จำกัด	แบบที่หนึ่ง
๒๒ บริษัท โตกิเน็ต จำกัด	แบบที่หนึ่ง
๒๓ บริษัท พลัสวัน พาวเวอร์ จำกัด	แบบที่หนึ่ง
๒๔ บริษัท พรบงกช คอมมูนิเคชั่น จำกัด	แบบที่หนึ่ง
๒๕ บริษัท ชิน บรอดแบนด์ อินเทอร์เน็ต(ประเทศไทย) จำกัด	แบบที่หนึ่ง

ผู้ยื่นขอรับใบอนุญาต	ขอรับใบอนุญาต
๒๖ บริษัท เวิลด์ เน็ท แอนด์ เซอร์วิสเชส จำกัด	แบบที่หนึ่ง
๒๗ บริษัท ที.ซี.ซี เทคโนโลยี จำกัด	แบบที่หนึ่ง
๒๘ บริษัท อินเทอร์เน็ต เซอร์วิส โพรไวเดอร์ จำกัด	แบบที่หนึ่ง
๒๙ บริษัท สกาย ออฟฟิศ จำกัด	แบบที่สอง
๓๐ บริษัท ซีเอสลือกอินโฟ จำกัด	แบบที่สอง
๓๑ บริษัท อควิเมนต์ จำกัด	แบบที่สอง
๓๒ บริษัท ทริปเปิลที โกลบอลเน็ต จำกัด	แบบที่สอง
๓๓ บริษัท แอดวานซ์ ดาต้าเน็ตเวิร์ค คอมมิวนิเคชั่น จำกัด(มหาชน)	แบบที่สอง
๓๔ บริษัท มิลคอมซิสเต็มส์ จำกัด	แบบที่สาม