



**สำนักงานคณะกรรมการกิจการโทรคมนาคม
แห่งชาติ**

**รายงานสภาพตลาดโทรศัพท์พื้นฐาน โทรศัพท์เคลื่อนที่
และบริการอินเทอร์เน็ต ไตรมาส 2 ปี 2550**

นางอังคณา จรินทิพย์พิทักษ์ นายประถมพงศ์ ศรีนวล และ นางสาววิจิตรา หาญเชิงชัย

สำนักพัฒนานโยบายและกฎกติกา

โทรศัพท์: 0-2271-0151 ext. 501, 504, 507

E-mail address: psrinuan@yahoo.com, jj_marx@hotmail.com

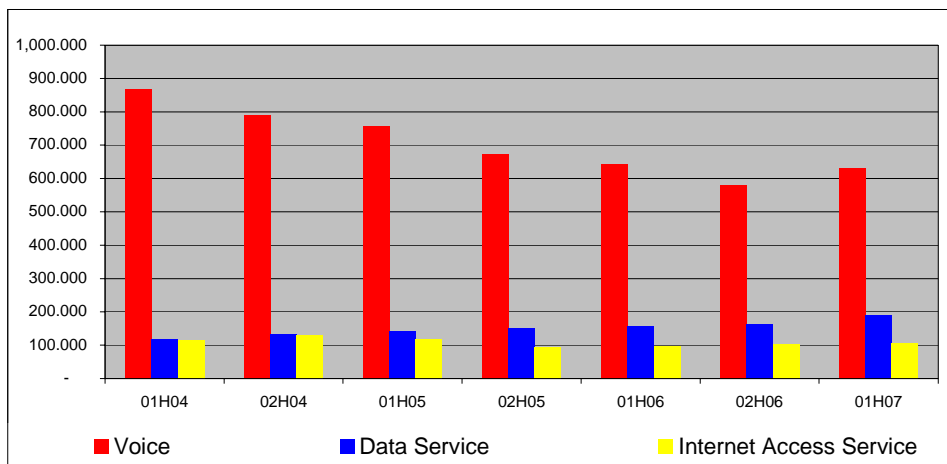
ข้อคิดเห็นที่ปรากฏอยู่รายงานฉบับนี้เป็นความเห็นส่วนตัวของผู้เขียนเท่านั้น

1. ตลาดบริการโทรศัพท์พื้นฐาน

1.1 โครงสร้างตลาดบริการโทรศัพท์พื้นฐาน (Market Structure)

ในรายงานสภาพตลาดโทรศัพท์พื้นฐาน โทรศัพท์เคลื่อนที่ และบริการอินเทอร์เน็ตในฉบับก่อน ๆ โดยเฉพาะในส่วนของตลาดบริการโทรศัพท์พื้นฐานได้กล่าวถึงผู้ให้บริการโทรศัพท์พื้นฐานที่ให้บริการถึงผู้บริโภค (End customer) ซึ่งมีผู้ให้บริการ ณ ขณะนี้อยู่ 3 ราย คือ (1) บริษัท ทีโอที จำกัด (มหาชน) (TOT) (2) บริษัท ทรู คอร์ปอเรชั่น จำกัด (มหาชน) (TRUE) และ (3) บริษัท ทีทีแอนด์ที จำกัด (มหาชน) (TT&T) สำหรับรายงานฉบับนี้ โดยเฉพาะอย่างยิ่งในตลาดบริการโทรศัพท์พื้นฐานจะนำเสนอบริการที่มีการซื้อขายทั้งในมิติของผู้ให้บริการขายบริการแก่ผู้บริโภคโดยตรง และมิติของผู้ให้บริการที่มีโครงข่ายซื้อขายหรือให้เช่าโครงข่ายแก่ผู้ให้บริการรายอื่นเพื่อนำไปให้บริการแก่ผู้บริโภคอีกต่อหนึ่ง โดยหากพิจารณาว่าโครงข่ายโทรศัพท์พื้นฐานสามารถให้บริการโทรคมนาคม จากการรวบรวมของ IDC จะพบว่า มีบริการโทรคมนาคมที่สามารถให้บริการภายใต้โครงข่ายโทรศัพท์พื้นฐาน (Fixed line) ประมาณ 19¹ บริการ ซึ่งสามารถแบ่งแยกกลุ่มบริการเป็น 3 กลุ่ม คือ (1) บริการเสียง² (Voice) (2) บริการส่งผ่านข้อมูล³ (Data Service) และ (3) บริการเข้าถึงอินเทอร์เน็ต⁴ (Internet Access Service)

(1) บริการเสียง (Voice)



รูปที่ 1 รายได้ของกลุ่มบริการที่ให้บริการบนโครงข่ายโทรศัพท์พื้นฐานตั้งแต่ปีครั้งแรกของ 2547 - 2550
ที่มา : IDC THAILAND

1 ATM, Cable Modem, Leased line, Dial-up, Frame delay, FWA, Internet leased line, IP manage VAS, IP VAS, IP VPN, ISDN, Metro

Ethernet, PSTN, VoIP, WLAN, WLL, X.25, xDSL, Other

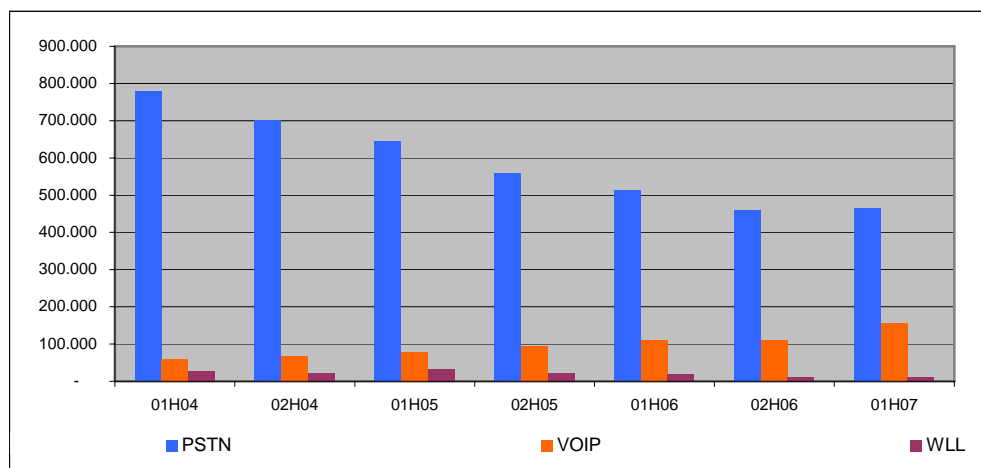
2 PSTN, VoIP, WLAN

3 ATM, Cable Modem, Leased line, Frame delay, ISDN, IP manage VAS, IP VPN, Metro Ethernet, Other

4 Dial-up, FWA, Internet leased line, IP VAS,

จากรูปที่ 1 เมื่อพิจารณารายได้จากการให้บริการของบริการโทรคมนาคมที่ให้บริการภายใต้โครงข่ายโทรศัพท์พื้นฐานจะเห็นได้ว่า โครงข่ายโทรศัพท์พื้นฐานถึงจัดสรรไปใช้ประโยชน์ไปให้ในการให้บริการโทรคมนาคมที่เกี่ยวข้องกับการส่งผ่านข้อมูลและการเข้าถึงอินเทอร์เน็ตเพิ่มสูงขึ้นเป็นลำดับจากประมาณร้อยละ 22 ในครึ่งปีแรกของปี 2547 เป็นร้อยละ 34 ในครึ่งปีแรกของปี 2550

หากพิจารณาเฉพาะบริการเสียง (Voice) ซึ่งเป็นบริการโทรคมนาคมที่ผู้บริโภคใช้โดยตรง (ดูรูปที่ 2) จะพบว่ารายได้ของบริการเสียงประเภท PSTN ลดลงอย่างต่อเนื่อง ในขณะที่รายได้ของบริการเสียงประเภท VoIP เพิ่มสูงขึ้นเป็นลำดับ นั้นแสดงถึง ผู้บริโภคใช้งานบริการเสียงประเภท PSTN ลดลง และใช้งานบริการเสียงประเภท VoIP เพิ่มขึ้นอย่างต่อเนื่องซึ่งแนวโน้มดังกล่าวอาจแสดงให้เห็นว่าผู้บริโภคใช้งานบริการเสียงประเภท VoIP ทดแทนบริการเสียงประเภท PSTN



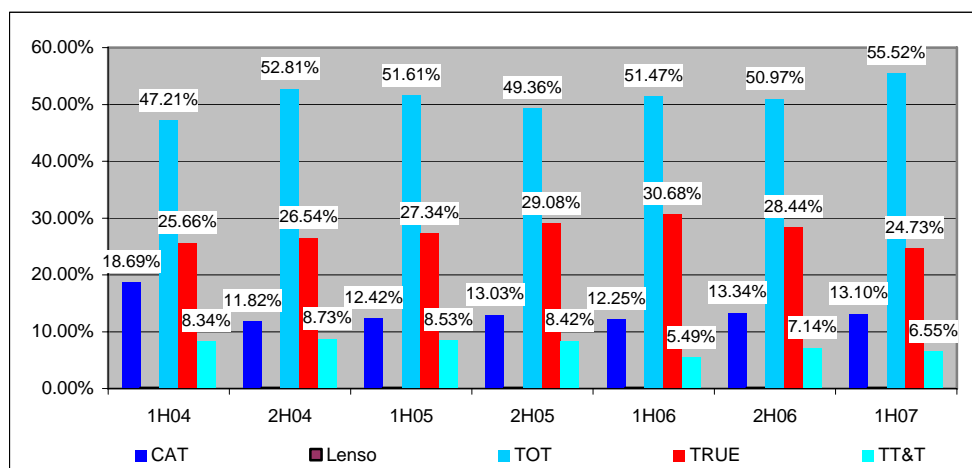
รูปที่ 2 รายได้ของบริการเสียง (Voice) แยกเป็น PSTN VoIP และ WLL ตั้งแต่ปีครึ่งแรกของ 2547 - 2550
ที่มา : IDC THAILAND

เมื่อพิจารณาถึงผู้ให้บริการเสียง (Voice) โดยคำนึงถึงการให้บริการเสียงโดยใช้เทคโนโลยี PSTN จะพบว่าผู้ให้บริการเสียงที่ใช้เทคโนโลยี PSTN ในการให้บริการเสียงมีจำนวน 5 ราย คือ (1) บมจ. กสท โทรคมนาคม (CAT)⁵ (2) Lenso (3) บมจ. ทีโอที (TOT) (4) บมจ. TRUE คอร์ปอเรชั่น (TRUE) และ (5) บมจ. ทีทีแอนด์ที (TT&T) โดยมีส่วนแบ่งการตลาดซึ่งคำนวณจากรายได้การให้บริการเสียง PSTN ดังรูปที่ 3 จะเห็นได้ว่า TOT มีส่วนแบ่งตลาดในการให้บริการเสียง PSTN มากที่สุด โดยในครึ่งปีแรกของปี พ.ศ. 2550 TOT มีส่วนแบ่งตลาดร้อยละ 55.52 ในขณะที่ TRUE มีส่วนแบ่งตลาดเป็นอันดับที่ 2 คิดเป็นร้อยละ 24.73 ส่วน CAT และ

⁵ CAT ให้บริการโทรศัพท์ทางไกลระหว่างประเทศภายใต้รหัส 001 สำหรับบริการเสียง PSTN และ รหัส 009 สำหรับบริการเสียง VoIP สำหรับ Lenso เป็นผู้ให้บริการโทรศัพท์สาธารณะทางไกลระหว่างประเทศ ในขณะที่ TRUE และ TT&T ให้บริการโทรศัพท์ภายในท้องถิ่น (Local Call) และโทรศัพท์ทางไกลภายในประเทศ (Long Distance Call) ส่วน TOT ให้บริการทั้งโทรศัพท์ภายในท้องถิ่น (Local Call) โทรศัพท์ทางไกลภายในประเทศ (Long Distance Call) และโทรศัพท์ทางไกลระหว่างประเทศภายใต้รหัส 007 สำหรับบริการเสียง PSTN และ รหัส 008 สำหรับบริการเสียง VoIP

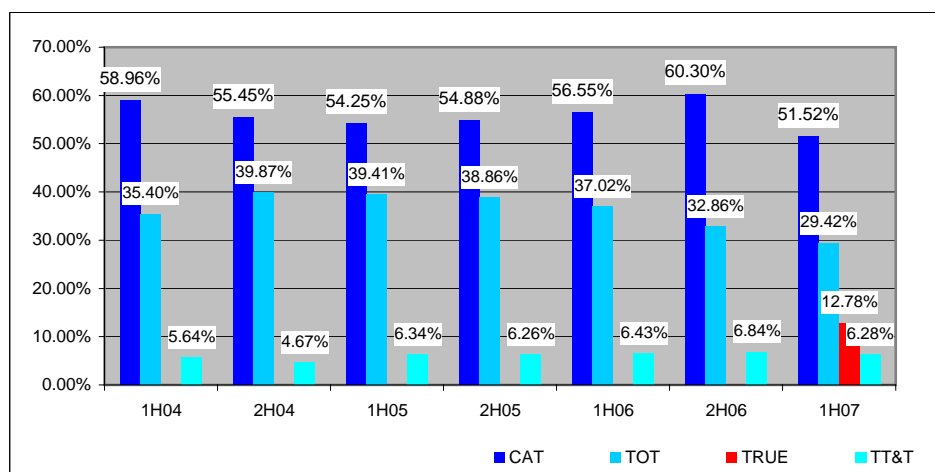
TT&T มีส่วนแบ่งตลาดเป็นอันดับ 3 และ 4 มีส่วนแบ่งตลาดคิดเป็นร้อยละ 13.10 และ 6.55 ตามลำดับ

เหตุผลที่ TOT มีส่วนแบ่งตลาดในบริการเสียง PSTN มากที่สุด เนื่องจาก TOT ให้บริการเสียง PSTN ได้ทั้งภายในประเทศและระหว่างประเทศ ในขณะที่ TRUE และ TT&T สามารถให้บริการได้เฉพาะภายในประเทศเท่านั้น



รูปที่ 3 ส่วนแบ่งการตลาดของการให้บริการเสียง PSTN ของผู้ให้บริการปีครึ่งแรกของ 2547 - 2550
ที่มา : IDC THAILAND

สำหรับบริการเสียง VoIP ในครึ่งแรกของปี 2550 CAT มีส่วนแบ่งตลาดมากที่สุด คิดเป็นร้อยละ 51.52 ซึ่งบริการ VoIP ทั้งหมดของ CAT เป็นบริการโทรศัพท์ทางไกลระหว่างประเทศ อันดับที่ 2 คือ TOT ซึ่งให้บริการเสียง VoIP ทั้งโทรศัพท์ทางไกลภายในประเทศ (Y-tel)⁶ และโทรศัพท์ทางไกลระหว่างประเทศ โดยมีส่วนแบ่งตลาดคิดเป็นร้อยละ 29.42 สำหรับ TRUE และ TT&T มีส่วนแบ่งตลาดอยู่ที่อันดับ 3 และ 4 โดยมีส่วนแบ่งตลาดคิดเป็นร้อยละ 12.78 และ 6.28 ตามลำดับ ซึ่งจะให้บริการเสียง VoIP กับโทรศัพท์ทางไกลภายในประเทศ



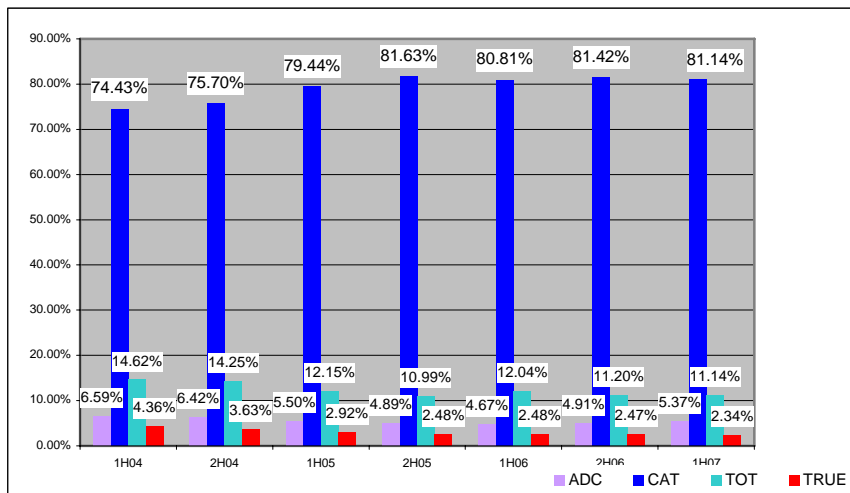
รูปที่ 4 ส่วนแบ่งการตลาดของการให้บริการเสียง VoIP ของผู้ให้บริการปีครึ่งแรกของ 2547 - 2550
ที่มา : IDC THAILAND

⁶ รายละเอียดดูรายงานสภาพตลาดโทรศัพท์พื้นฐาน โทรศัพท์เคลื่อนที่ และบริการอินเทอร์เน็ต ไตรมาสที่ 1/2550

(2) บริการส่งผ่านข้อมูล (Data Service)

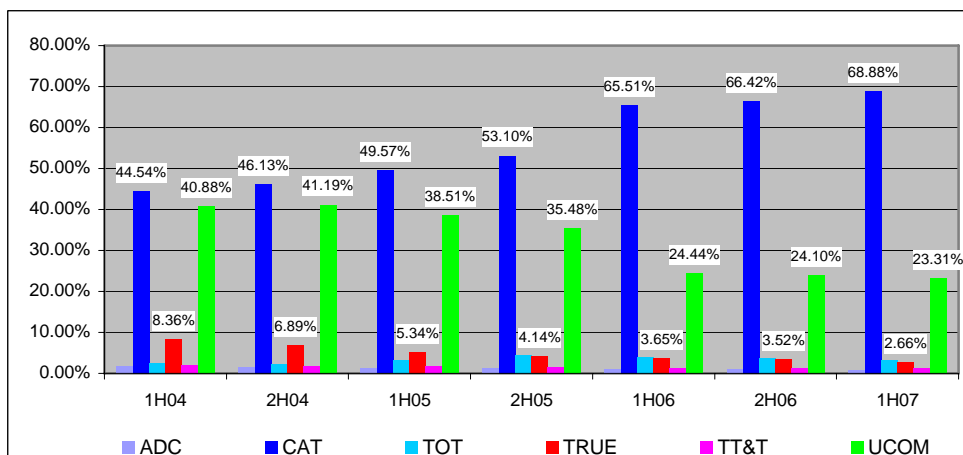
สำหรับบริการส่งผ่านข้อมูล (Data Service) ซึ่งเป็นการให้บริการโทรคมนาคมบนโครงข่ายโทรศัพท์พื้นฐาน (Fixed Network) จะขอกว่าถึงการให้บริการโทรคมนาคมที่เป็น การส่งผ่านข้อมูล 3 บริการ คือ (1) ATM (2) Frame Relay และ (3) Leased Circuit

บริการส่งผ่านข้อมูล ATM มีผู้ให้บริการหลัก (Major Operators) จำนวน 4 ราย คือ ADC CAT TOT และ TRUE โดยตลอด 3 ปีที่ผ่านมา CAT มีส่วนแบ่งตลาดในบริการส่งผ่านข้อมูล ATM มากที่สุด ประมาณร้อยละ 80 รองลงมาคือ TOT ADC และ TRUE โดยมี ส่วนแบ่งตลาดคิดเป็นร้อยละ 11 , 5 และ 2 ตามลำดับ



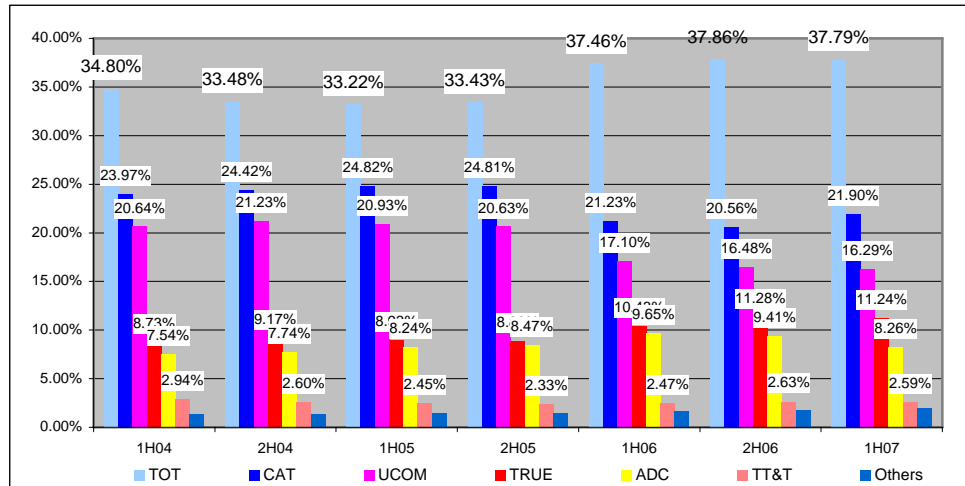
รูปที่ 5 ส่วนแบ่งการตลาดของการให้บริการส่งผ่านข้อมูล ATM ของผู้ให้บริการปีครึ่งแรกของ 2547 - 2550 ที่มา : IDC THAILAND

ในส่วนบริการส่งผ่านข้อมูล Frame Relay มีผู้ให้บริการ 6 ราย คือ (1) ADC (2) CAT (3) TOT (4) TRUE (5) TT&T และ (6) UCOM โดยมีผู้ให้บริการที่มีนัยสำคัญอยู่เพียง 2 ราย คือ CAT และ UCOM ซึ่งมีส่วนแบ่งตลาดในครึ่งแรกของปี 2550 คิดเป็นร้อยละ 68.88 และ 23.31 ตามลำดับ



รูปที่ 6 ส่วนแบ่งการตลาดของการให้บริการส่งผ่านข้อมูล Frame Relay ของผู้ให้บริการปีครึ่งแรกของ 2547 - 2550 ที่มา : IDC THAILAND

สำหรับบริการ Leased Circuit ซึ่งเป็นบริการส่งผ่านข้อมูลประเภทหนึ่ง พบว่ามีผู้ให้บริการหลักจำนวน 6 ราย คือ (1) TOT มีส่วนแบ่งตลาดในครึ่งแรกของปี 2550 ประมาณร้อยละ 37.79 (2) CAT มีส่วนแบ่งตลาดคิดเป็นร้อยละ 21.90 (3) UCOM มีส่วนแบ่งตลาดคิดเป็นร้อยละ 16.29 (4) TRUE มีส่วนแบ่งตลาดคิดเป็นร้อยละ 11.24 (5) ADC มีส่วนแบ่งตลาดคิดเป็นร้อยละ 8.26 และ (6) TT&T มีส่วนแบ่งตลาดคิดเป็นร้อยละ 2.59



รูปที่ 7 ส่วนแบ่งการตลาดของการให้บริการส่งผ่านข้อมูล Leased Circuit ของผู้ให้บริการปีครึ่งแรกของ 2547 - 2550
ที่มา : IDC THAILAND

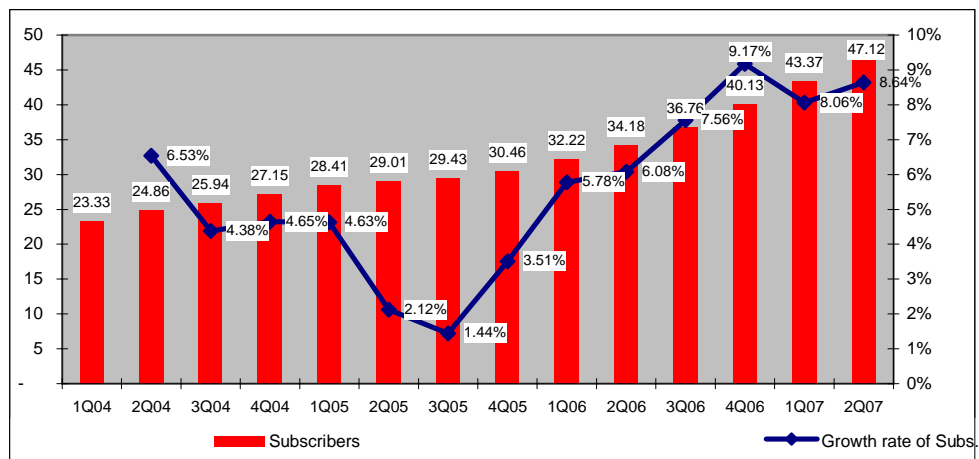
1.2 ประพฤติกรรมการตลาด (Market Conduct)

พฤติกรรมของผู้ให้บริการโทรศัพท์พื้นฐานในไตรมาสที่ 2 ของปี 2550 ได้มีการปรับเปลี่ยนพฤติกรรมการเพื่อให้สามารถแข่งขันกับโทรศัพท์เคลื่อนที่ได้อีกและเพื่อเพิ่มรายได้ของผู้ให้บริการเอง โดยนำเสนอรายการส่งเสริมการขายที่คิดค่าใช้จ่ายแบบรายเดือนและสามารถใช้งานโทรศัพท์พื้นฐานไม่จำกัดจำนวนครั้งและ/หรือใช้งานโทรออกไปยังโทรศัพท์เคลื่อนที่ได้ในราคาถูกอีกด้วย นอกจากนี้ ผู้ให้บริการโทรศัพท์พื้นฐานยังคงจัดทำร่วมกับบริการโทรคมนาคมอื่นและบริการอื่นที่เกี่ยวข้อง ดังเช่นไตรมาสที่ผ่านมา (ดูรายงานสภาพตลาดโทรศัพท์พื้นฐานฯ ไตรมาสที่ 1/2550 สำนักงาน กทช.)

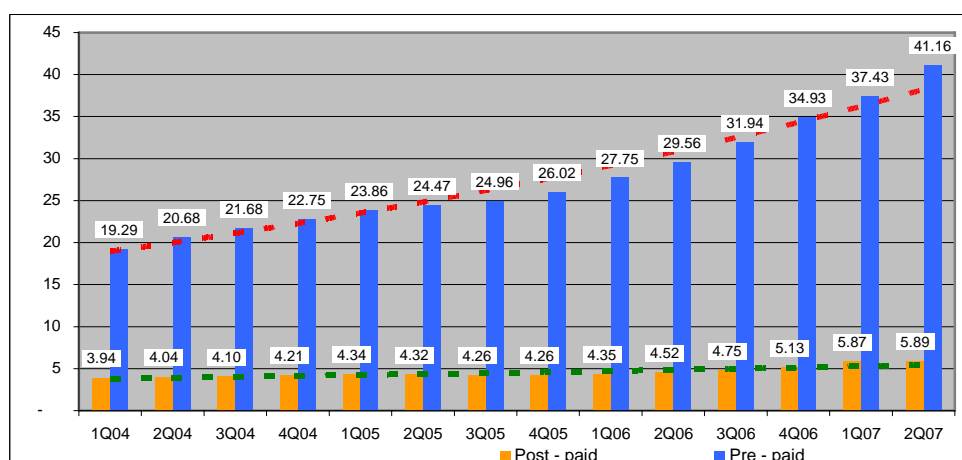
2. ตลาดบริการโทรศัพท์เคลื่อนที่

2.1 โครงสร้างตลาดบริการโทรศัพท์เคลื่อนที่ (Market Structure)

การให้บริการโทรศัพท์เคลื่อนที่ในประเทศไทยมีความก้าวหน้ามาตลอดระยะเวลา 10 ปีในช่วงระยะเวลา 3 ปีที่ผ่านมา มีอัตราการเติบโตเฉลี่ยร้อยละ 5.58 ต่อไตรมาสในช่วงปี 2547 – 2550 โดยที่ในไตรมาสที่ 2/2550 มีผู้ใช้บริการประมาณ 47.12 ล้านราย (ดูรูปที่ 8) หากพิจารณาผู้ใช้บริการเป็น 2 ประเภท คือ ผู้ใช้บริการประเภทจดทะเบียน (post – paid) กับ ผู้ใช้บริการประเภทเติมเงิน (pre-paid) ซึ่งสัดส่วนของผู้ใช้บริการ pre-paid มากกว่าผู้ใช้บริการ post-paid ประมาณ 7 เท่าตัว โดยผู้ใช้บริการประเภท pre – paid คิดเป็นร้อยละ 87.36 ของจำนวนผู้ใช้บริการทั้งหมด ในขณะที่ผู้ใช้บริการประเภท post – paid มีสัดส่วนร้อยละ 12.64 ของจำนวนผู้ใช้บริการทั้งหมด (ดูรูปที่ 9)

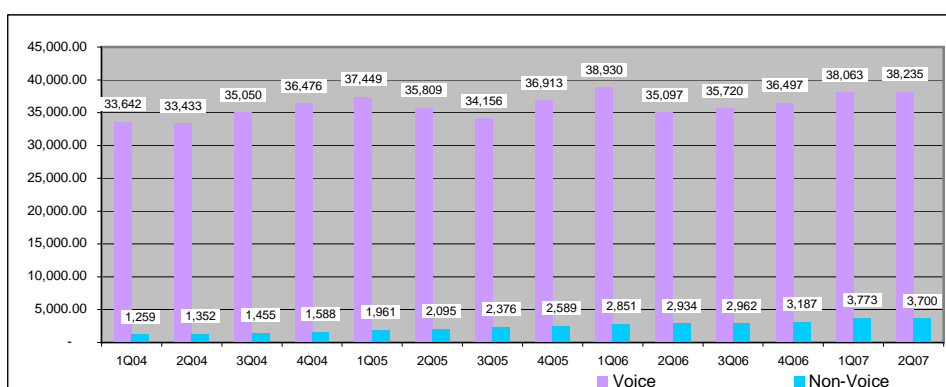


รูปที่ 8 จำนวนผู้ใช้บริการโทรศัพท์เคลื่อนที่ตั้งแต่ไตรมาสที่ 1/2547 – ไตรมาสที่ 2/2550
ที่มา : IDC THAILAND



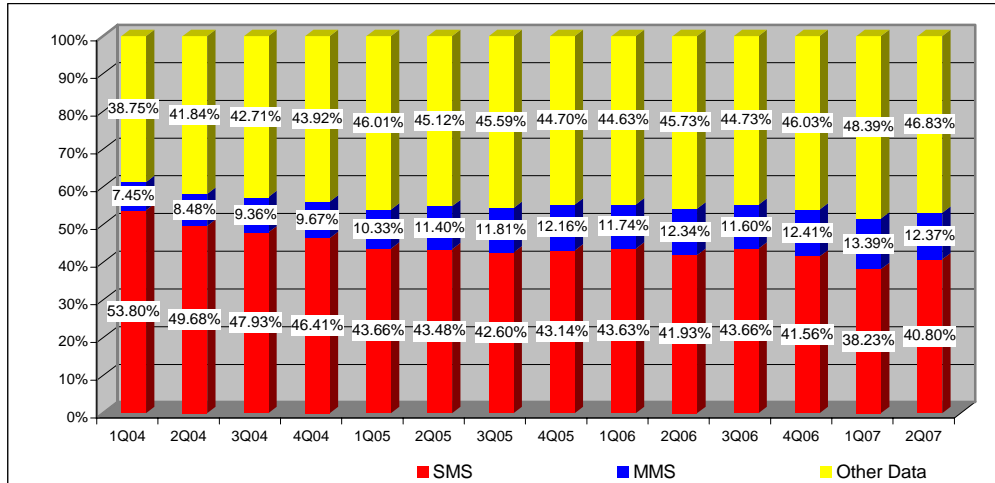
รูปที่ 9 จำนวนผู้ใช้บริการโทรศัพท์เคลื่อนที่ประเภท post – paid และ pre – paid ตั้งแต่ไตรมาสที่ 1/2547 – ไตรมาสที่ 2/2550
ที่มา : IDC THAILAND

เมื่อพิจารณาบริการที่ให้บริการบนโครงข่ายโทรศัพท์เคลื่อนที่ซึ่งมี 2 ประเภทหลัก ๆ คือ Voice และ Non – Voice พบว่าการใช้งาน Non – voice ของผู้ใช้บริการโทรศัพท์เคลื่อนที่มีแนวโน้มเพิ่มขึ้นอย่างต่อเนื่อง โดยในไตรมาสที่ 1/2547 มีสัดส่วนการใช้งาน Non – voice ประมาณร้อยละ 3.61 ของการใช้งานโทรศัพท์เคลื่อนที่ทั้งหมด เพิ่มขึ้นเป็นร้อยละ 8.82 ในไตรมาสที่ 2/2550 (ดูรูปที่ 10) แสดงให้เห็นว่าผู้ใช้บริการโทรศัพท์เคลื่อนที่มีพฤติกรรมการใช้งานโทรศัพท์เคลื่อนที่ในการใช้งานบริการที่เป็น Non – voice เพิ่มขึ้น ซึ่งอาจจะนำไปสู่การใช้งานโทรศัพท์เคลื่อนที่ในยุคที่ 3 (3G) ซึ่งเน้นการใช้งานเกี่ยวกับ Non – voice มากกว่า Voice



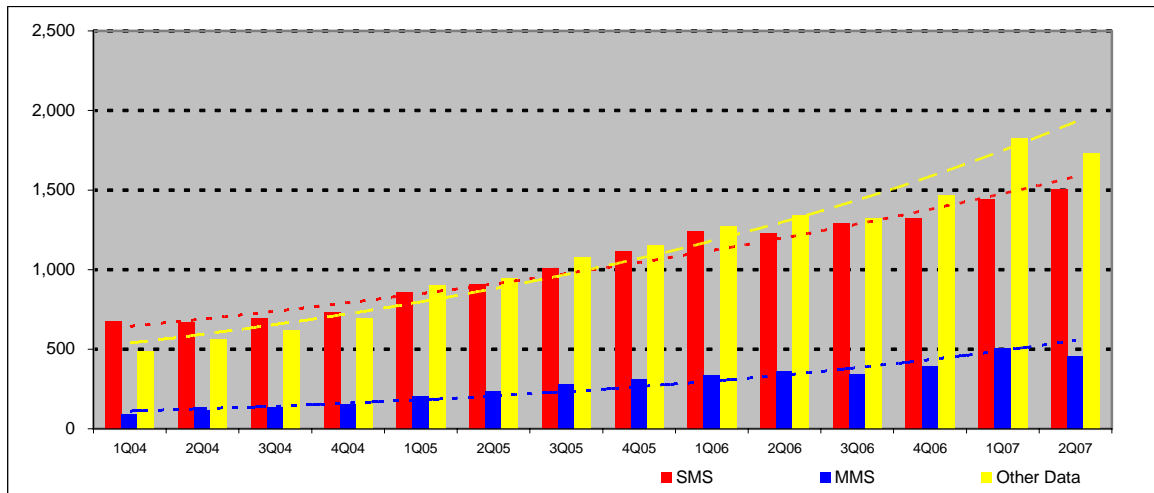
รูปที่ 10 สัดส่วนของบริการที่ให้บริการบนโครงข่ายโทรศัพท์เคลื่อนที่ Voice และ Non - voice ตั้งแต่ไตรมาสที่ 1/2547 – ไตรมาสที่ 2/2550
ที่มา : IDC THAILAND

เมื่อพิจารณาในรายละเอียดสำหรับบริการ Non – voice สำหรับเทคโนโลยีโทรศัพท์เคลื่อนที่ที่ใช้งานอยู่ในปัจจุบันประกอบด้วย 3 บริการ คือ (1) SMS (2) MMS และ (3) บริการอื่น พบว่า การใช้งานบริการ Non – voice มีแนวโน้มของการใช้งาน SMS ลดลงเป็นลำดับจากร้อยละ 53.80 ของสัดส่วนการใช้งาน Non – voice ในไตรมาสที่ 1/2547 เป็นร้อยละ 40.80 ในไตรมาสที่ 2/2550 ในขณะที่การใช้งาน Other Data ซึ่งเป็นการใช้งานอินเทอร์เน็ตผ่าน GPRS และการใช้งานรับส่งข้อมูลอื่น ๆ มีแนวโน้มเพิ่มสูงขึ้นอย่างต่อเนื่องโดยเพิ่มขึ้นจากร้อยละ 38.75 ในไตรมาสที่ 1/2547 เป็นร้อยละ 46.83 ในไตรมาสที่ 2/2550 สำหรับการใช้งาน MMS ซึ่งเป็นบริการรับส่งข้อมูลประเภทหนึ่งก็มีแนวโน้มเพิ่มขึ้นเช่นกัน (ดูรูปที่ 11) โดยเพิ่มขึ้นจากร้อยละ 7.45 ในไตรมาสที่ 1/2547 เป็นร้อยละ 12.37 ในไตรมาสที่ 2/2550



รูปที่ 11 สัดส่วนของบริการ SMS MMS และ Other Data ที่ให้บริการบนโครงข่ายโทรศัพท์เคลื่อนที่ตั้งแต่ ไตรมาสที่ 1/2547 – ไตรมาสที่ 2/2550
ที่มา : IDC THAILAND

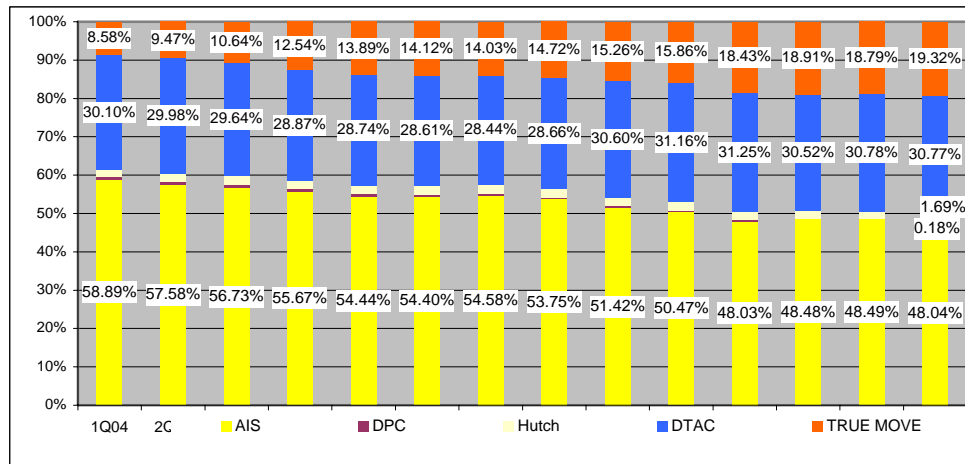
เมื่อพิจารณารายได้ของการให้บริการโทรศัพท์เคลื่อนที่ที่ใช้งาน Non-Voice ใน ไตรมาส 1/2547 รายได้ของการให้บริการโทรศัพท์เคลื่อนที่จากการให้บริการ SMS , MMS และ Other Data ประมาณ 675.26 , 93.50 , 486.31 ล้านบาท เพิ่มขึ้นเป็น 1,508.87 , 457.39 , 1,731.85 ล้านบาท ตามลำดับ ในไตรมาส 2/2550 อัตราเพิ่มขึ้นคิดเป็นร้อยละ 123.45 , 389.19 และ 256.12 ตามลำดับ



รูปที่ 12 รายได้ของบริการ SMS MMS และ Other Data ที่ให้บริการบนโครงข่ายโทรศัพท์เคลื่อนที่ตั้งแต่ ไตรมาสที่ 1/2547 – ไตรมาสที่ 2/2550 (ล้านบาท)
ที่มา : IDC THAILAND

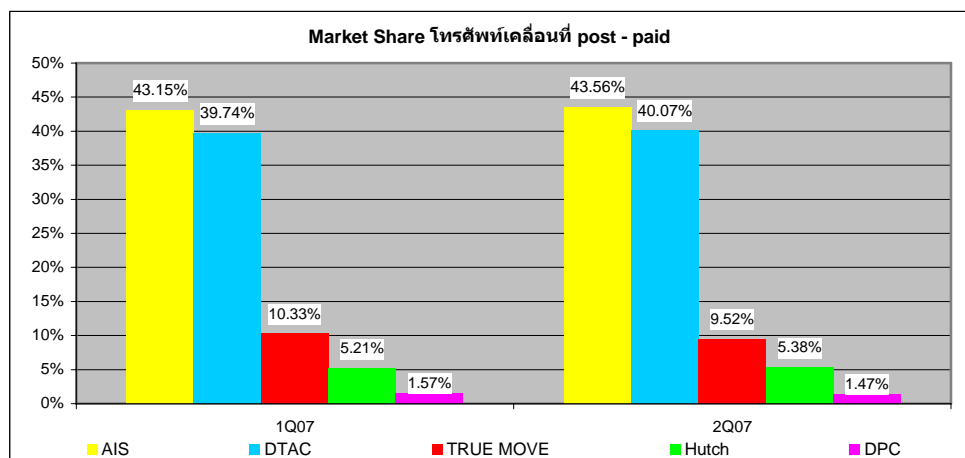
ตลาดบริการโทรศัพท์เคลื่อนที่ในไตรมาส 2/2550 ยังคงมีจำนวนผู้ให้บริการทั้งสิ้น 6 ราย คือ (1) AIS (2) DTAC (3) True Move (4) DPC (5) HUTCH (6) THAI Mobile โดยมี AIS เป็นผู้ให้บริการที่มีส่วนแบ่งตลาดมากที่สุด รองลงมาคือ DTAC True Move HUTCH DPC และ THAI Mobile มีส่วนแบ่งตลาดคิดเป็นร้อยละ 48.04 30.77 19.32 1.69 และ 0.18

ตามลำดับ เมื่อพิจารณาแนวโน้มของส่วนแบ่งตลาดจะพบว่า AIS จะมีแนวโน้มของส่วนแบ่งตลาดลดลงอย่างต่อเนื่อง ในขณะที่ True Move มีส่วนแบ่งตลาดเพิ่มสูงขึ้นอย่างต่อเนื่อง ส่วน DTAC มีส่วนแบ่งตลาดที่ค่อนข้างทรงตัว (ดูรูปที่ 13)



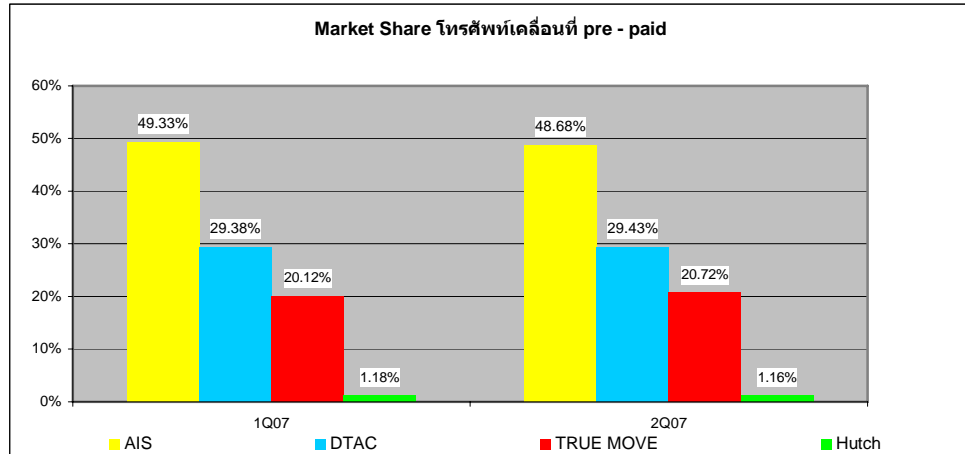
รูปที่ 13 ส่วนแบ่งตลาดของผู้ให้บริการโทรศัพท์เคลื่อนที่ ตั้งแต่ไตรมาสที่ 1/2547 – 2/2550
ที่มา : IDC THAILAND

หากพิจารณาตลาดบริการโทรศัพท์เคลื่อนที่ตามประเภทของผู้ใช้บริการที่ตอบสนองต่ออัตราค่าบริการที่แตกต่างกัน อาจแบ่งตลาดบริการโทรศัพท์เคลื่อนที่ได้เป็นตลาดบริการโทรศัพท์เคลื่อนที่ประเภท post – paid และ pre – paid ซึ่งมีผู้ให้บริการกลุ่มเดียวกัน โดยพบว่า ตลาดบริการโทรศัพท์เคลื่อนที่แบบ post – paid ในไตรมาสที่ 2/2550 AIS มีส่วนแบ่งตลาดเป็นอันดับที่ 1 คือมีส่วนแบ่งตลาดร้อยละ 43.55 เพิ่มขึ้นร้อยละ 0.95 เมื่อเทียบกับไตรมาสก่อน รองลงมาคือ DTAC , True move , Hutch และ DPC มีส่วนแบ่งตลาดคิดเป็นร้อยละ 39.74 , 10.33 , 5.21 และ 1.57 ตามลำดับ ซึ่งจะเห็นได้ว่าในตลาดบริการโทรศัพท์เคลื่อนที่ประเภท Post – paid ส่วนแบ่งตลาดของ AIS และ DTAC อยู่ในระดับที่ไม่แตกต่างกันมาก (ร้อยละ 43.56 กับ 40.07 ดูรูปที่ 14)

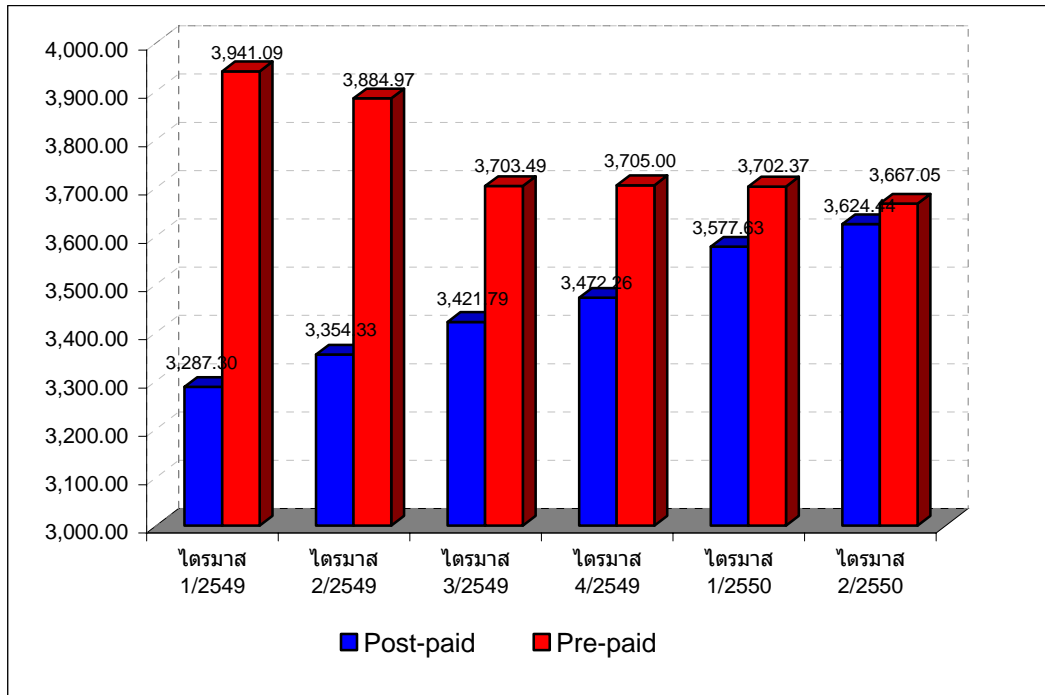


รูปที่ 14 ส่วนแบ่งตลาดของผู้ให้บริการโทรศัพท์เคลื่อนที่แบบ post – paid ตั้งแต่ไตรมาสที่ 1 – 2/2550
ที่มา : IDC THAILAND

ในไตรมาส 2/2550 ส่วนแบ่งตลาดของตลาดโทรศัพท์เคลื่อนที่ประเภท Pre – paid พบว่า AIS ก็มีส่วแบ่งตลาดเป็นอันดับที่ 1 เช่นเดียวกับตลาดโทรศัพท์เคลื่อนที่ประเภท Post – paid กล่าวคือ มีส่วนแบ่งตลาดร้อยละ 48.68 ลดลงร้อยละ 1.31 เมื่อเทียบกับไตรมาสก่อน รองลงมาคือ DTAC , True move และ Hutch ซึ่งมีส่วนแบ่งตลาดคิดเป็นร้อยละ 29.43 , 20.27 และ 1.16 ตามลำดับ (ดูรูปที่ 15)



รูปที่ 15 ส่วนแบ่งตลาดของผู้ให้บริการโทรศัพท์เคลื่อนที่แบบ pre – paid ตั้งแต่ไตรมาสที่ 1 – 2/2550
ที่มา : IDC THAILAND



รูปที่ 16 ค่า HHI ของตลาดโทรศัพท์เคลื่อนที่แบบ Post-paid และ Pre-paid
ที่มา : จากการคำนวณ

เมื่อพิจารณาถึงระดับถึงระดับการแข่งขันของตลาดบริการโทรศัพท์เคลื่อนที่ โดยใช้ดัชนี Hefindahl-Hirschman Index (HHI)⁷ พบว่าบริการโทรศัพท์เคลื่อนที่แบบ Post-paid ค่าดัชนี HHI ในไตรมาส 2/2550 (HHI = 3,624.44) เพิ่มขึ้นประมาณร้อยละ 1.3 เมื่อเทียบกับไตรมาส 2/2550 (HHI = 3,577.63) แสดงว่า ตลาดบริการโทรศัพท์เคลื่อนที่แบบ Post-paid มีการแข่งขันเพิ่มมากขึ้น หรือมีการกระจุกตัวลดลง สำหรับบริการโทรศัพท์เคลื่อนที่แบบ Pre-paid ค่าดัชนี HHI ในไตรมาส 2/2550 (HHI = 3,667.05) ลดลงประมาณร้อยละ 0.95 เมื่อเทียบกับไตรมาส 2/2550 (HHI = 3,702.37) แสดงว่า ตลาดบริการโทรศัพท์เคลื่อนที่แบบ Pre-paid มีระดับการแข่งขันที่ลดลง หรือยังคงมีการกระจุกตัว ซึ่งชี้ให้เห็นว่าอาจจะมีผู้ให้บริการที่มีอำนาจเหนือตลาดบริการโทรศัพท์เคลื่อนที่

⁷ HHI เป็นดัชนีชี้วัดระดับการแข่งขันในตลาดหรืออุตสาหกรรมซึ่งใช้ตามหลักสากลทั่วไป ซึ่งหากผลการคำนวณที่ได้มีค่าน้อยกว่า 1,000 หมายถึง ตลาดมีการแข่งขันแล้ว แต่หากว่าผลการคำนวณอยู่ระหว่าง 1,000-1,800 อาจกล่าวได้ว่าตลาดมีการแข่งขันในระดับหนึ่งแต่มีความเป็นไปได้มากกว่ามีผู้ให้บริการรายใหญ่อยู่ในตลาด สำหรับตลาดใดที่มีผลการคำนวณเท่ากับ 10,000 หมายถึง ตลาดนั้นเป็นตลาดผูกขาดมีผู้ให้บริการเพียงรายเดียว

ตารางที่ 1 จำนวนผู้ใช้บริการ ส่วนแบ่งตลาด และค่า HHI ของตลาดบริการโทรศัพท์เคลื่อนที่

ค่า HHI และการแปลความหมาย

HHI < 1,000 = ตลาดมีการแข่งขัน

HHI อยู่ระหว่าง 1,000 - 1800 = ตลาดมีการแข่งขันในระดับหนึ่งแต่มีความเป็นไปได้มากกว่ามีผู้ให้บริการรายใหญ่อยู่ในตลาด

HHI > 1800 = ตลาดมีการกระจุกตัว

HHI = 10,000 = ตลาดนั้นเป็นตลาดผูกขาดมีผู้ให้บริการเพียงรายเดียว

โทรศัพท์เคลื่อนที่ : ไม่แยกประเภทผู้ใช้บริการ

	ไตรมาส 1/49			ไตรมาส 2/49			ไตรมาส 3/49			ไตรมาส 4/49			ไตรมาส 1/50			ไตรมาส 2/50		
	Subs	Mkt. Share		Subs	Mkt. Share	HHI	Subs	Mkt. Share	HHI	Subs	Mkt. Share	HHI	Subs	Mkt. Share	HHI	Subs	Mkt. Share	HHI
AIS	16.51	51.42%	2,643.69	17.20	50.47%	2,547.54	17.62	48.03%	2,306.59	19.42	48.48%	2,350.73	21.00	48.49%	2,351.39	22.60	48.04%	2,307.95
DPC	0.13	0.40%	0.16	0.11	0.34%	0.11	0.11	0.29%	0.08	0.10	0.25%	0.06	0.09	0.21%	0.05	0.09	0.18%	0.03
Hutch	0.75	2.33%	5.41	0.74	2.17%	4.69	0.74	2.01%	4.04	0.74	1.84%	3.38	0.75	1.73%	2.98	0.80	1.69%	2.86
DTAC	9.82	30.60%	936.16	10.62	31.16%	971.18	11.46	31.25%	976.46	12.23	30.52%	931.35	13.33	30.78%	947.50	14.48	30.77%	946.54
T. MOVE	4.90	15.26%	232.96	5.41	15.86%	251.57	6.76	18.43%	339.60	7.58	18.91%	357.74	8.14	18.79%	353.05	9.09	19.32%	373.13
Total	32.10	100.00%	3,818.38	34.08	100.00%	3,775.09	36.68	100.00%	3,626.77	40.06	100.00%	3,643.25	43.30	100.00%	3,654.97	47.05	100.00%	3,630.53

โทรศัพท์เคลื่อนที่ : ประเภท Post-paid

	ไตรมาส 1/49			ไตรมาส 2/49			ไตรมาส 3/49			ไตรมาส 4/49			ไตรมาส 1/50			ไตรมาส 2/50		
	Subs	Mkt. Share		Subs	Mkt. Share	HHI	Subs	Mkt. Share	HHI	Subs	Mkt. Share	HHI	Subs	Mkt. Share	HHI	Subs	Mkt. Share	HHI
AIS	1.79	41.14%	1,692.26	1.80	39.72%	1,577.32	1.87	39.36%	1,549.37	2.14	41.78%	1,745.18	2.53	43.15%	1,862.02	2.57	43.56%	1,897.09
DPC	0.13	2.92%	8.55	0.11	2.54%	6.44	0.11	2.22%	4.93	0.10	1.92%	3.70	0.09	1.57%	2.45	0.09	1.47%	2.17
Hutch	0.35	7.95%	63.18	0.33	7.27%	52.86	0.32	6.70%	44.89	0.31	5.98%	35.79	0.31	5.21%	27.14	0.32	5.38%	28.95
DTAC	1.64	37.63%	1,415.96	1.82	40.13%	1,610.74	1.97	41.44%	1,716.88	2.04	39.68%	1,574.38	2.33	39.74%	1,579.23	2.36	40.07%	1,605.58
T. MOVE	0.45	10.36%	107.34	0.47	10.34%	106.97	0.49	10.28%	105.72	0.55	10.64%	113.21	0.61	10.33%	106.78	0.56	9.52%	90.66
Total	4.35	100.00%	3,287.30	4.52	100.00%	3,354.33	4.75	100.00%	3,421.79	5.13	100.00%	3,472.26	5.87	100.00%	3,577.63	5.89	100.00%	3,624.44

โทรศัพท์เคลื่อนที่ : ประเภท Pre-paid

	ไตรมาส 1/49			ไตรมาส 2/49			ไตรมาส 3/49			ไตรมาส 4/49			ไตรมาส 1/50			ไตรมาส 2/50		
	Subs	Mkt. Share		Subs	Mkt. Share	HHI	Subs	Mkt. Share	HHI	Subs	Mkt. Share	HHI	Subs	Mkt. Share	HHI	Subs	Mkt. Share	HHI
AIS	14.72	53.03%	2,812.10	15.41	52.12%	2,716.49	15.75	49.31%	2,431.94	17.28	49.47%	2,447.27	18.46	49.33%	2,433.37	20.04	48.68%	2,370.06
DPC																		
Hutch	0.40	1.45%	2.09	0.41	1.38%	1.91	0.42	1.31%	1.72	0.43	1.23%	1.51	0.44	1.18%	1.39	0.48	1.16%	1.35
DTAC	8.18	29.49%	869.87	8.81	29.79%	887.48	9.50	29.73%	884.14	10.19	29.17%	851.01	10.99	29.38%	862.93	12.12	29.43%	866.37
T. MOVE	4.45	16.03%	257.03	4.94	16.71%	279.08	6.27	19.64%	385.68	7.03	20.13%	405.20	7.53	20.12%	404.69	8.53	20.72%	429.27
Total	27.75	100.00%	3,941.09	29.56	100.00%	3,884.97	31.94	100.00%	3,703.49	34.93	100.00%	3,705.00	37.43	100.00%	3,702.37	41.16	100.00%	3,667.05

ที่มา : IDC THAILAND

2.2 ประพฤติกรรมการตลาดบริการโทรศัพท์เคลื่อนที่ (Market Conduct)

1) รายการส่งเสริมการขาย

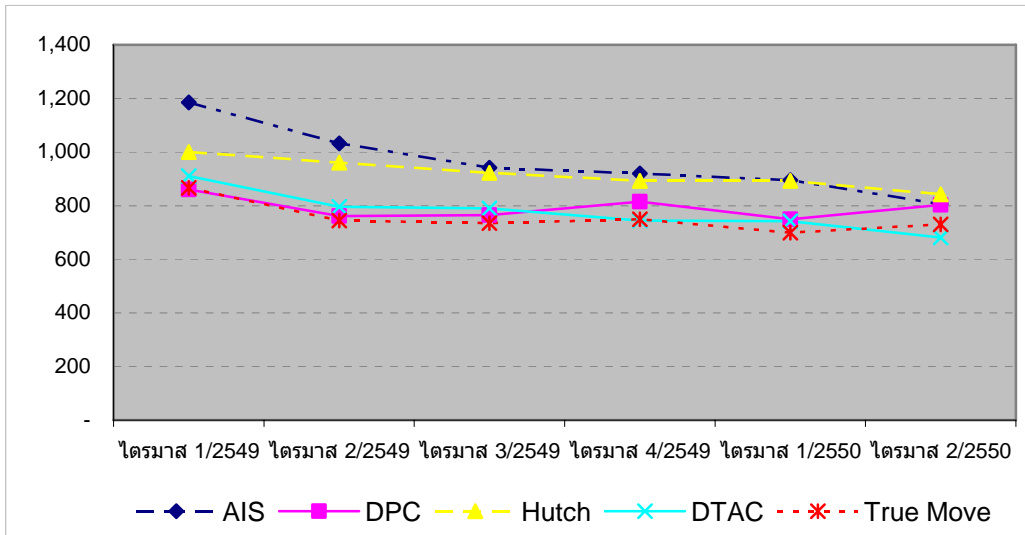
การแข่งขันในตลาดบริการโทรศัพท์เคลื่อนที่ในไตรมาส 2/2550 ผู้ให้บริการโทรศัพท์เคลื่อนที่จัดทำรายการส่งเสริมการขาย โดยคิดค่าบริการที่แตกต่างกันสำหรับการใช้งานในโครงข่าย (On-net) และภายนอกโครงข่าย (Off-net) หรือไม่คิดค่าโทรภายในเครือข่าย

ในช่วงเวลาที่กำหนด และโทรนอกช่วงเวลาคิดในราคาถูกซึ่งเป็นผลให้การใช้งานโทรศัพท์ข้ามโครงข่ายต้องจ่ายค่าบริการที่แพงกว่าการใช้งานโทรศัพท์ภายในโครงข่าย (หากการคิดอัตราค่าบริการโทรศัพท์เคลื่อนที่ตั้งอยู่บนพื้นฐานของต้นทุน ดังนั้นการใช้งานโทรศัพท์ข้ามโครงข่ายซึ่งต้องใช้งานโครงข่ายมากกว่าการใช้งานโทรศัพท์ภายในโครงข่าย ผู้บริโภคที่ใช้งานโทรศัพท์ข้ามโครงข่ายจะต้องจ่ายค่าบริการที่แพงกว่าผู้บริโภคที่ใช้งานโทรศัพท์ในโครงข่ายเดียวกัน) ซึ่งผู้ให้บริการก็ทำการปรับตัวให้เข้ากับสภาพแวดล้อมที่เปลี่ยนแปลงไป โดยพยายามจัดทำกลยุทธ์การแข่งขันทั้งด้านราคาและไม่ใช้ราคา เพื่อให้ผู้บริโภคมาใช้งานในโครงข่ายของตนเอง ทั้งนี้เพราะการใช้งานโครงข่ายจะทำให้ผู้ให้บริการไม่มีต้นทุนการเชื่อมต่อโครงข่าย และการที่ผู้ให้บริการมีผู้ใช้บริการในโครงข่ายตนเองมากเท่าไร จะเป็นผลดีต่อผู้ให้บริการรายนั้นมากขึ้นเท่านั้น ไม่เพียงแต่ประหยัดต้นทุนค่าเชื่อมต่อโครงข่ายเท่านั้น ผู้ให้บริการยังมีรายได้จากการที่ผู้ให้บริการรายอื่นขอเชื่อมต่อโครงข่ายกับโครงข่ายของผู้ให้บริการรายนี้อีกด้วย ดังนั้น จึงไม่น่าแปลกใจเมื่อมีการคิดค่าเชื่อมต่อโครงข่ายโทรคมนาคมผู้ให้บริการแต่ละรายจึงดำเนินกลยุทธ์ทางการตลาดโดยการแจกซิมการ์ดฟรี และคิดค่าบริการภายในโครงข่ายราคาถูกเพื่อจูงใจให้ผู้บริโภคหันมาใช้ร่วมกับโครงข่ายของตนให้มากที่สุด

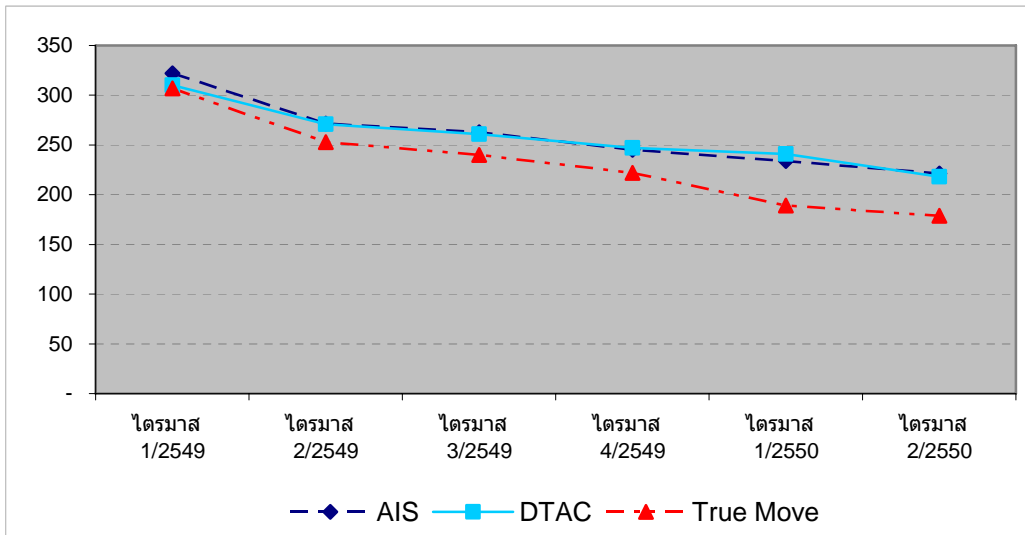
2) ราคาค่าบริการ

ราคาค่าบริการโทรศัพท์เคลื่อนที่เฉลี่ยต่อเดือน เมื่อพิจารณารายได้เฉลี่ยต่อเดือนต่อเลขหมาย (Average Revenue Per Usage : ARPU) พบว่าทั้งแบบ Post-paid และ Pre-paid ในปี 2550 ค่าบริการมีแนวโน้มลดลง (ดูรูปที่ 17 และ 18) โดยค่าบริการเฉลี่ยต่อเดือนของโทรศัพท์เคลื่อนที่อยู่ในระดับใกล้เคียงกัน เมื่อพิจารณาราคาค่าบริการโทรศัพท์เคลื่อนที่ในไตรมาส 2/2550 บริการโทรศัพท์เคลื่อนที่แบบ Post-paid พบว่า ราคาค่าบริการของ AIS, Hutch , DTAC มีค่าลดลงเมื่อเทียบกับไตรมาสก่อนคิดเป็นร้อยละ 10.02 , 5.59 และ 8.08 ตามลำดับ ในขณะที่ราคาค่าบริการของ DPC , TrueMove เพิ่มขึ้นจากไตรมาสก่อนร้อยละ 7.23 และ 4.28 ตามลำดับ สำหรับบริการโทรศัพท์เคลื่อนที่แบบ Pre-paid พบว่า ราคาค่าบริการของ AIS , DTAC , TrueMove มีราคาค่าบริการลดลงเมื่อเทียบกับไตรมาสก่อนคิดเป็นร้อยละ 5.30 , 9.56 และ 5.29 ตามลำดับ

สาเหตุของราคาค่าบริการที่ลดลงอย่างต่อเนื่อง อาจเนื่องมาจากรายการส่งเสริมการขาย (Promotion) เพื่อดึงดูดให้ผู้ใช้บริการหันมาใช้บริการในระบบของตนให้มากขึ้น โดยคิดค่าบริการในราคาที่ถูกลงโดยเฉพาะอย่างยิ่งการโทรภายในเครือข่ายฟรีในช่วงเวลาที่กำหนด และโทรนอกช่วงเวลาในราคาถูก



รูปที่ 17 รายได้เฉลี่ยต่อเดือนต่อเลขหมายโทรศัพท์เคลื่อนที่แบบ Post-paid



รูปที่ 18 รายได้เฉลี่ยต่อเดือนต่อเลขหมายโทรศัพท์เคลื่อนที่แบบ Pre-paid

ตารางที่ 2 รายได้เฉลี่ยต่อเดือนต่อเลขหมายของผู้ให้บริการโทรศัพท์เคลื่อนที่

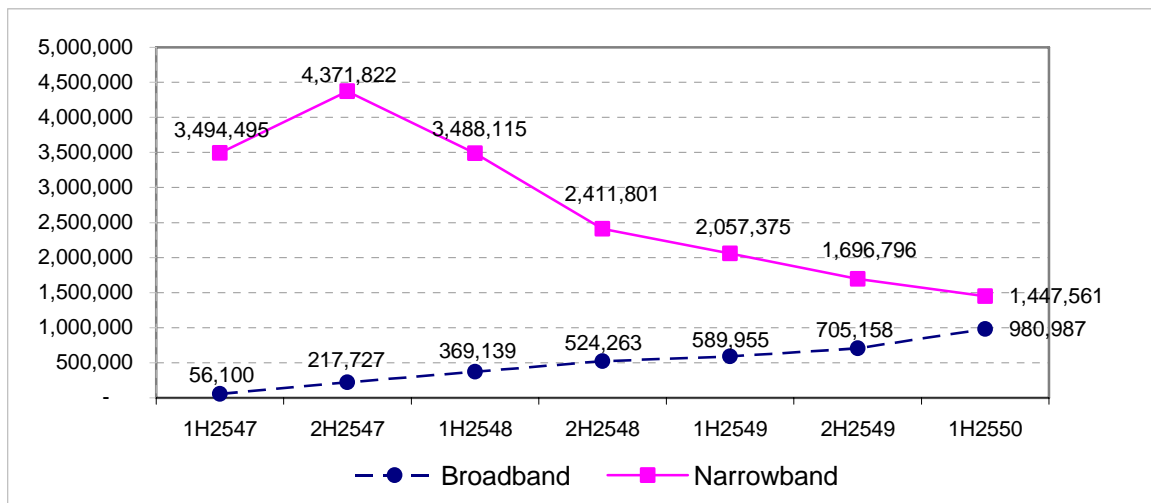
ARPU	2549				2550	
	Q1	Q2	Q3	Q4	Q1	Q2
Post-paid						
AIS	1,185.32	1,031.81	942.04	920.14	895.59	805.80
DPC	860.23	760.93	764.88	815.61	749.52	803.77
Hutch	999.92	960.99	923.00	893.00	893.00	843.00
DTAC	911.00	796.00	790.00	745.00	742.02	682.00
True Move	866.01	745.00	735.00	750.00	700.00	730.00
Pre-paid						
AIS	322.01	271.47	262.71	245.04	233.84	221.43
DTAC	310.00	271.00	261.00	247.00	241.07	218.00
True Move	307.00	253.00	240.00	222.00	189.00	179.00

ที่มา : IDC THAILAND

3. ตลาดบริการอินเทอร์เน็ต

3.1 โครงสร้างตลาดบริการอินเทอร์เน็ต (Market Structure)

ตลาดบริการอินเทอร์เน็ต ณ ไตรมาส 2/2550 มีจำนวนผู้ได้รับใบอนุญาตเพื่อให้บริการอินเทอร์เน็ตกับคณะกรรมการกิจการโทรคมนาคมแห่งชาติ ทั้งสิ้น 68 ราย⁸ (รายละเอียดดูภาคผนวก) เมื่อพิจารณาสภาพการแข่งขัน พบว่า สำหรับตลาดอินเทอร์เน็ตความเร็วสูง (Broad Band) มีแนวโน้มจำนวนผู้ใช้บริการเพิ่มขึ้น โดยมีจำนวนผู้ใช้บริการเพิ่มขึ้นร้อยละ 39.11 ขณะที่ตลาดอินเทอร์เน็ตความเร็วต่ำ (Narrow Band) มีจำนวนผู้ใช้บริการลดลงร้อยละ 14.68 จากปี 2549 ดังรูปที่ 19



รูปที่ 19 จำนวนผู้ลงทะเบียนใช้บริการอินเทอร์เน็ต (Subscribers)

ที่มา : IDC THAILAND

3.2 ประพฤติกรรมการตลาดบริการอินเทอร์เน็ต (Market Conduct)

1) รายการส่งเสริมการขายในไตรมาส 2/2550

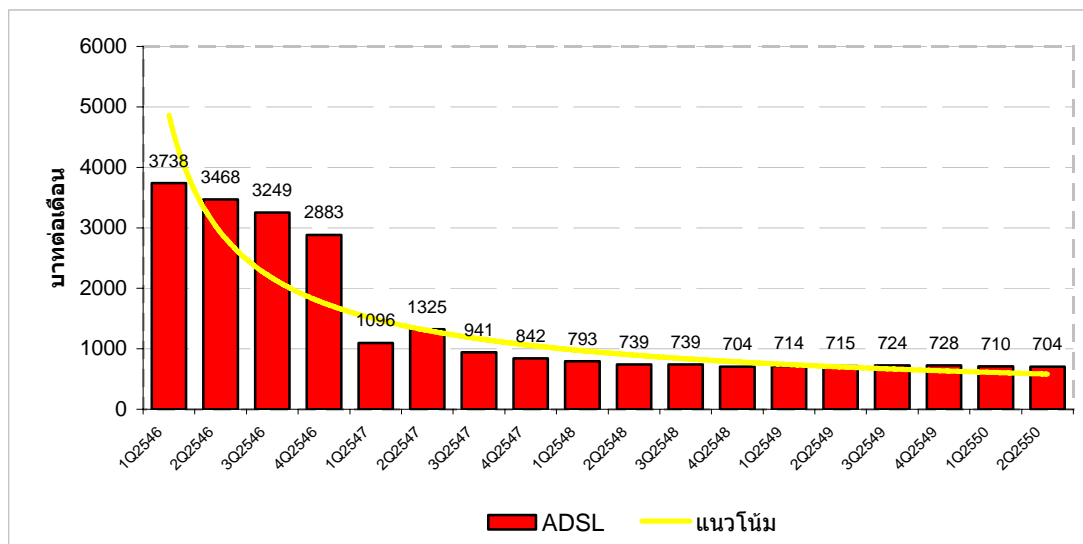
รายการส่งเสริมการขายในตลาดอินเทอร์เน็ต ยังคงมีลักษณะการนำเสนอรายการส่งเสริมการขายแบบเดิม กล่าวคือ ตลาดอินเทอร์เน็ตความเร็วต่ำ (Narrow Band) มีการนำเสนอรายการส่งเสริมการขายโดยคิดอัตราค่าบริการจะมีความแตกต่างกันตามความต้องการใช้งานของผู้บริโภค ซึ่งผู้ให้บริการได้จัดหาทางเลือกไว้หลากหลาย ทั้งผู้บริโภคที่มีความต้องการใช้งานมาก ผู้บริโภคที่ใช้งานปานกลาง และผู้บริโภคที่ใช้งานน้อย สำหรับตลาดอินเทอร์เน็ตความเร็วสูง (Broad Band) ซึ่งมีพื้นที่การให้บริการในปัจจุบันค่อนข้างจำกัดอยู่ในเฉพาะเขตเมืองที่มีความหนาแน่นของการใช้งานอินเทอร์เน็ตค่อนข้างสูง ผู้ให้บริการส่วนใหญ่เสนอทางเลือกการให้บริการอินเทอร์เน็ต 2 ทางเลือก คือ เหม่าจ่ายรายเดือน (Post-paid) สำหรับผู้บริโภคที่ต้องการใช้งานมาก และ เติมนเงิน (pre-paid) สำหรับผู้บริโภคที่ต้องการใช้งานปานกลางและน้อย

⁸ จำนวนผู้ให้บริการอินเทอร์เน็ตนับเฉพาะผู้ให้บริการที่ขอใบอนุญาตให้บริการกับ กทช. เท่านั้น

2) ราคาค่าบริการอินเทอร์เน็ต

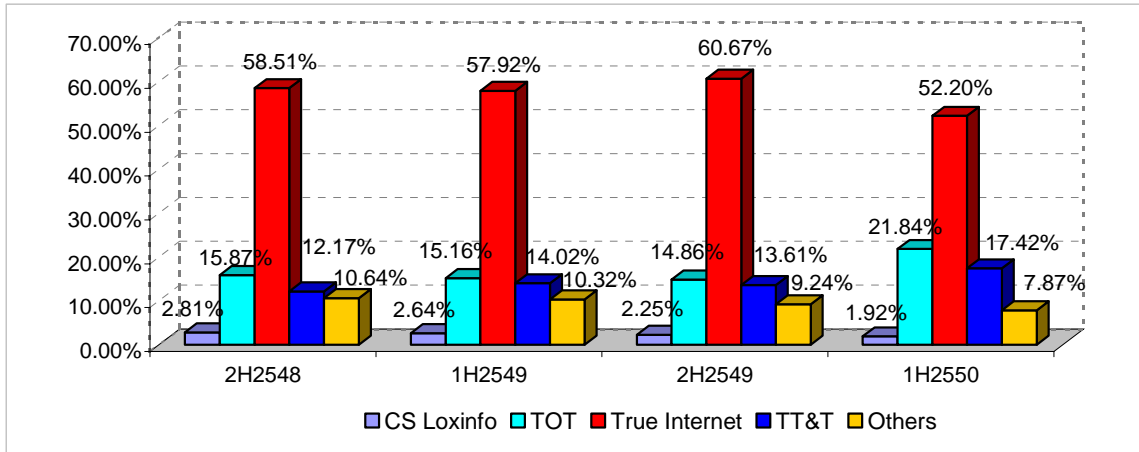
ตลาดบริการอินเทอร์เน็ตทั้งสองตลาดมีอัตราค่าบริการที่ต่างกันตามคุณภาพการให้บริการหรือความเร็วในการส่งผ่านข้อมูล กล่าวคือ ตลาดอินเทอร์เน็ตความเร็วต่ำ (Narrow Band) จะมีอัตราค่าบริการที่ต่ำกว่าตลาดอินเทอร์เน็ตความเร็วสูง (Broad Band) โดยแนวโน้มของอัตราค่าบริการอินเทอร์เน็ตมีแนวโน้มลดลงมาโดยตลอด ในปัจจุบันอัตราค่าบริการอินเทอร์เน็ตความเร็วต่ำราคาค่าบริการต่ำสุด 4 บาทต่อชั่วโมง ในขณะที่อัตราค่าบริการอินเทอร์เน็ตความเร็วสูงราคาค่าบริการต่ำสุด 295 บาทต่อเดือน

เนื่องจากข้อจำกัดทางด้านข้อมูล การพิจารณาจึงขอใช้ตัวแทนอัตราค่าบริการอินเทอร์เน็ตความเร็วสูงของบริษัท TRUE Internet เป็นตัวแทนการตรวจสอบสภาพการแข่งขัน และเมื่อพิจารณาจากรูปข้างต้นจะเห็นได้ว่าอัตราค่าบริการโดยเฉลี่ยของอินเทอร์เน็ตความเร็วสูงของบริษัท TRUE Internet มีค่าลดลงอย่างต่อเนื่องซึ่งอาจจะสะท้อนให้เห็นถึงสภาพการแข่งขันในตลาดบริการอินเทอร์เน็ตความเร็วสูงมีการแข่งขันที่พัฒนาไปในแนวทางเพิ่มขึ้นอย่างต่อเนื่อง



รูปที่ 20 อัตราค่าบริการอินเทอร์เน็ตความเร็วสูงของ True Internet

เมื่อพิจารณาถึงผู้ให้บริการในตลาดอินเทอร์เน็ตมีจำนวนผู้ให้บริการหลายราย ในรายงานนี้ขอนำเสนอผู้ให้บริการ ดังนี้ TOT , TT&T , True Internet , CS Loxinfo และรายอื่นโดยมีส่วนแบ่งการตลาดซึ่งคำนวณจากจำนวนผู้ใช้บริการอินเทอร์เน็ต (ดังรูปที่ 21) จะเห็นได้ว่า True Internet มีส่วนแบ่งตลาดมากที่สุด ในครึ่งปีแรกของปี พ.ศ. 2550 มีส่วนแบ่งตลาดร้อยละ 52.20 ในขณะที่ TOT มีส่วนแบ่งตลาดรองลงมา คิดเป็นร้อยละ 21.84 ส่วน TT&T และ CS Loxinfo มีส่วนแบ่งตลาดร้อยละ 17.42 และ 1.92 ตามลำดับ ส่วนรายอื่นรวมคิดเป็นร้อยละ 7.87



รูปที่ 21 ส่วนแบ่งตลาดบริการอินเทอร์เน็ต

ที่มา : IDC THAILAND

ภาคผนวก

จำนวนผู้รับใบอนุญาตจาก กทช. ให้บริการอินเทอร์เน็ตทั้งประเภท 1 ,2 และ 3 ณ ไตรมาสที่ 2/2550

ใบอนุญาต อินเทอร์เน็ต	ชื่อ
แบบที่ 1	1 บริษัท แมนดالا คอมมูนิเคชั่น จำกัด
	2 บริษัท มิลคอมซิสเต็มส์ จำกัด
	3 บริษัท ไทย ซิสเต็ม อินทิเกรชั่น จำกัด
	4 บริษัท สาท อินเทอร์เน็ต จำกัด
	5 บริษัท ออล เทเลคอม จำกัด
	6 บริษัท แอดวานซ์ เทเลโฟน แอนด์ เทเลคอมมิวนิเคชั่น
	7 บริษัท สวิสดีชอป จำกัด
	8 บริษัท ทู แอสเสท คอร์ปอเรชั่น จำกัด
	9 บริษัท เอเน็ต จำกัด
	10 บริษัท ล็อกเลย์ อินฟอร์เมชั่น เซอร์วิส จำกัด
	11 บริษัท กลุ่มแอดวานซ์ รีเสิร์ช จำกัด
	12 บริษัท พอร์ทัลเน็ต จำกัด
	13 บริษัท ไอทูปhone จำกัด
	14 บริษัท ซิมเบิลเน็ตเวิร์ค คอร์ปอเรชั่น จำกัด
	15 บริษัท จัสมิน อินเทอร์เน็ต จำกัด
	16 บริษัท แพลนเน็ต คอมเมิร์ซ จำกัด
	17 บริษัท สามารถ อินโฟเนต จำกัด
	18 บริษัท บีบีเทลส์ จำกัด
	19 บริษัท ดีแทค เนทเวิร์ค จำกัด
	20 บริษัท ซัพโพน (ประเทศไทย) จำกัด
	21 บริษัท เทคโนโลยี อินโนเวชั่น จำกัด
	22 บริษัท โตกิเน็ต จำกัด
	23 บริษัท พลัสวัน พาวเวอร์ จำกัด
	24 บริษัท พรบงกช คอมมูนิเคชั่น จำกัด
	25 บริษัท ซิน บรอดแบนด์ อินเทอร์เน็ต(ประเทศไทย) จำกัด

ใบอนุญาต อินเทอร์เน็ต	ชื่อ
26	บริษัท เวิลด์ เน็ท แอนด์ เซอร์วิสเชส จำกัด
27	บริษัท ที.ซี.ซี เทคโนโลยี จำกัด
28	บริษัท อินเทอร์เน็ต เซอร์วิส โพรไวเดอร์ จำกัด
29	บริษัท เค เอส ซี คอมเมอร์เชียล อินเทอร์เน็ต จำกัด
30	บริษัท ทีโอที จำกัด (มหาชน)
31	บริษัท กสท โทรคมนาคม จำกัด (มหาชน)
32	บริษัท โอทาโร จำกัด
33	บริษัท ทู อินเทอร์เน็ต จำกัด
34	บริษัท อินเทอร์เน็ต โซลูชั่น แอนด์ เซอร์วิส โพรไวเดอร์ จำกัด
35	บริษัท ทีที แอนด์ ที ซับส์ไครเบอร์ เซอร์วิสเชส จำกัด
36	บริษัท โปรอิมเมจ เอ็นจิเนียริ่ง แอนด์ คอมมูนิเคชั่น จำกัด
37	บริษัท อควิเมนต์ จำกัด
38	บริษัท เคิร์ช จำกัด
39	บริษัท ฟรีอินเทอร์เน็ต จำกัด
40	บริษัท วันโอวัน โกลเบิล จำกัด
41	บริษัท ซีเอส ล็อกซอินโฟ จำกัด (มหาชน)
42	บริษัท แปซิฟิก อินเทอร์เน็ต (ประเทศไทย) จำกัด
43	บริษัท เอ็นทีที คอมมิวนิเคชั่นส์ (ประเทศไทย) จำกัด
44	บริษัท อินโฟเน็ต (ประเทศไทย) จำกัด
45	บริษัท เลนโซ่ ดาต้าคอม จำกัด
46	บริษัท เวิลด์เว็บ จำกัด
47	บริษัท แอดวานซ์ ดาต้าเน็ตเวอร์ค คอมมิวนิเคชั่นส์ จำกัด
48	บริษัท ไวซ คอมมิวนิเคชั่นเน็ตเวิร์ค จำกัด
49	บริษัท ไทยเทรตเน็ต จำกัด
50	บริษัท ทีโอแอล คอร์ปอเรชั่น จำกัด (มหาชน)
51	บริษัท เน็ตอะเพ็กซ์ จำกัด
52	บริษัท แม็กซ์ ฟรีเมียม จำกัด

ใบอนุญาต อินเทอร์เน็ต	ชื่อ
	53 บริษัท เอเชีย อินโฟเน็ต จำกัด 54 บริษัท ทรานส์ แปซิฟิก เทเลคอม (ประเทศไทย) จำกัด 55 บริษัท ซี เอ ที แชนทคอมลิงค์ จำกัด 56 บริษัท โกลบอล ลิงค์ (ประเทศไทย) จำกัด 57 บริษัท ซอฟท์โฟน จำกัด 58 บริษัท บีบี บรอดแบนด์ จำกัด 59 บริษัท คอลไทยดอทเน็ต จำกัด 60 บริษัท แอ็กเซส คอนเวออร์เจินส์ แมนเนจเม้นท์ จำกัด 61 บริษัท ทริปเปิลที อินเทอร์เน็ต จำกัด 62 บริษัท เอเชียส รีเอนแนล เซอร์วิส จำกัด
แบบที่ 2	1 บริษัท ทู อินเทอร์เน็ต เกตเวย์ จำกัด(บริษัท สกาย ออฟฟิศ จำกัด) 2 บริษัท ซีเอสลือกอินโฟ จำกัด (มหาชน) 3 บริษัท อควิเมนต์ จำกัด 4 บริษัท ทริปเปิลที โกลบอลเน็ต จำกัด 5 บริษัท แอดวานซ์ ดาต้าเน็ตเวิร์ค คอมมิวนิเคชั่น จำกัด(มหาชน)
แบบที่ 3	1 บริษัท มิลคอมซิสเต็มส์ จำกัด