



## สำนักงานคณะกรรมการกิจการโทรคมนาคมแห่งชาติ

# รายงานสภาพตลาดบริการโทรศัพท์เคลื่อนที่ ไตรมาส 3 ปี 2550

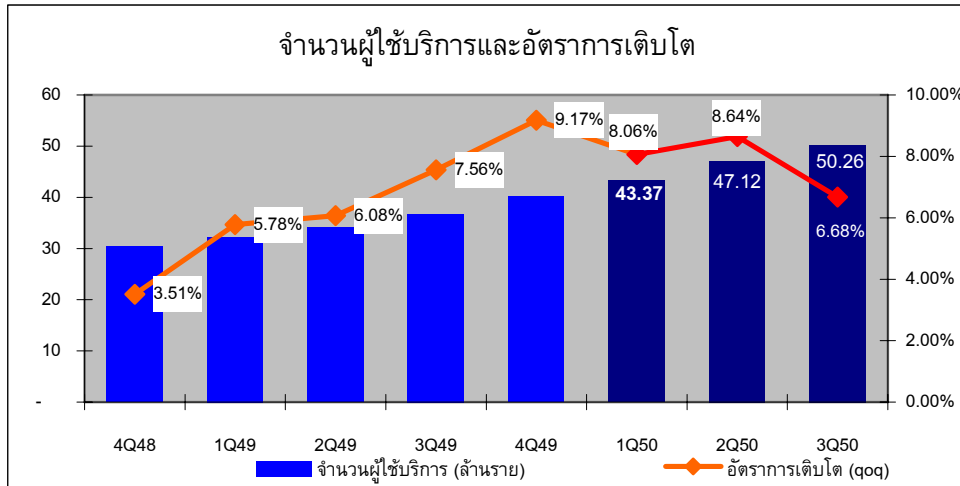
สำนักพัฒนานโยบายและกฎกติกา

โทรศัพท์: 0-2271-0151 ext. 501, 504, 507

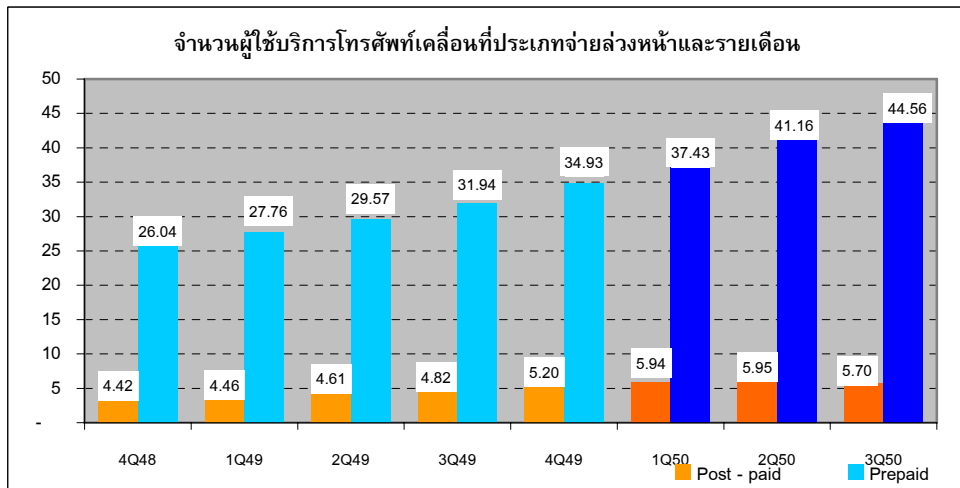
E-mail address: [psrinuan@yahoo.com](mailto:psrinuan@yahoo.com), [jj\\_marx@hotmail.com](mailto:jj_marx@hotmail.com)

## 1.1 โครงสร้างตลาดบริการโทรศัพท์เคลื่อนที่ (Market Structure)

บริการโทรศัพท์เคลื่อนที่ที่มีอัตราการเติบโตเฉลี่ยร้อยละ 7.79 ในปี 2550 โดยที่ ไตรมาสที่ 3/2550 มีผู้ใช้บริการประมาณ 50.26 ล้านราย และมีอัตราการเติบโตจากไตรมาสที่ 2/2550 คิดเป็นร้อยละ 6.68 (ดูรูปที่ 1) หากพิจารณาผู้ใช้บริการเป็น 2 ประเภท คือ ผู้ใช้บริการแบบรายเดือน (Post – paid) กับผู้ใช้บริการแบบเติมเงิน (Pre-paid) ซึ่งสัดส่วนของผู้ใช้บริการ Pre-paid มากกว่าผู้ใช้บริการ Post-paid ประมาณ 7 เท่าตัว โดยผู้ใช้บริการประเภท Pre – paid คิดเป็นร้อยละ 87.36 ของจำนวนผู้ใช้บริการทั้งหมด ในขณะที่ผู้ใช้บริการประเภท Post – paid มีสัดส่วนร้อยละ 12.64 ของจำนวนผู้ใช้บริการทั้งหมด (ดูรูปที่ 2)

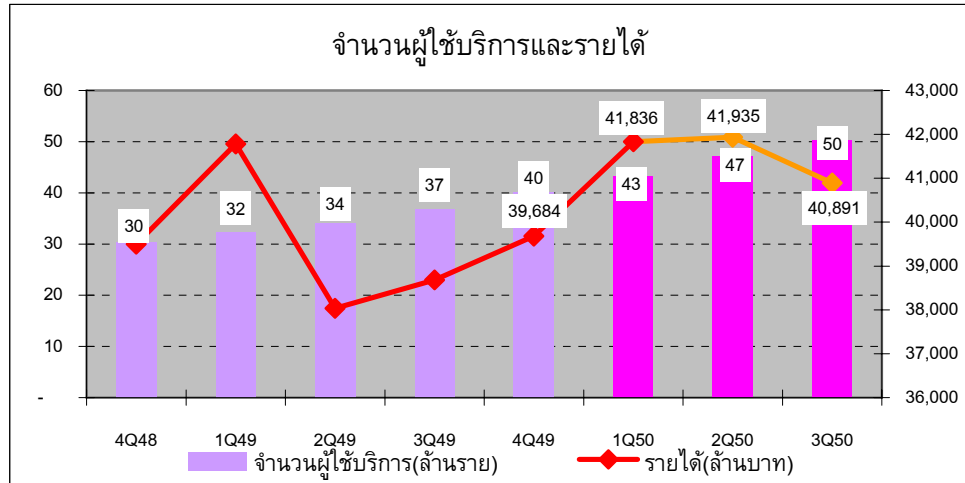


รูปที่ 1 จำนวนผู้ใช้บริการโทรศัพท์เคลื่อนที่ตั้งแต่ไตรมาสที่ 4/2548 – ไตรมาสที่ 3/2550  
ที่มา : IDC THAILAND



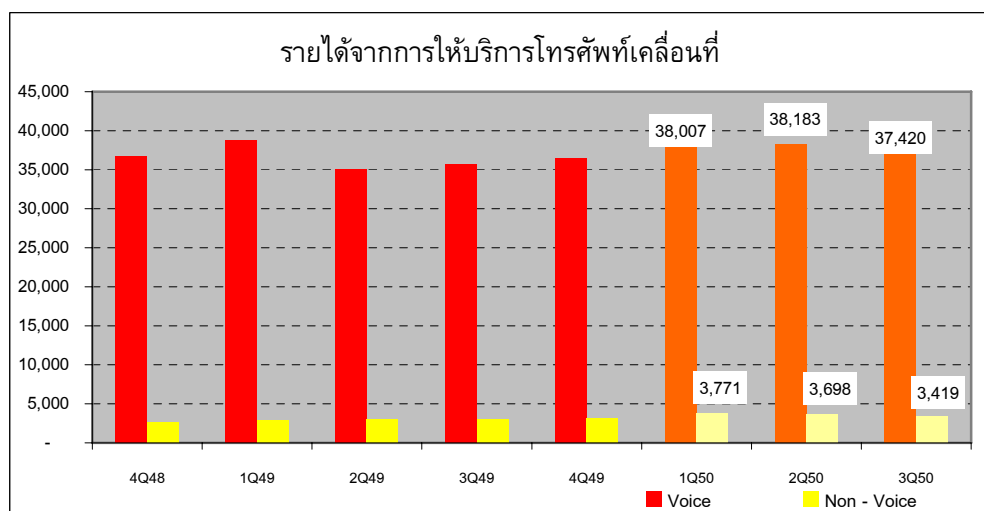
รูปที่ 2 จำนวนผู้ใช้บริการโทรศัพท์เคลื่อนที่ประเภท Post – paid และ Pre – paid ตั้งแต่ไตรมาสที่ 4/2548 – ไตรมาสที่ 3/2550  
ที่มา : IDC THAILAND

เมื่อพิจารณาจำนวนผู้ใช้บริการโทรศัพท์เคลื่อนที่เปรียบเทียบกับรายได้จากการให้บริการในไตรมาสที่ 3/2550 พบว่า แม้จำนวนผู้ใช้บริการโทรศัพท์เคลื่อนที่ที่จะเพิ่มสูงขึ้นจาก 47.12 ล้านราย เป็น 50.26 ล้านราย แต่รายได้จากการให้บริการโทรศัพท์เคลื่อนที่กลับลดลงจาก 41,935 ล้านบาทเป็น 40,891 ล้านบาท ในไตรมาสที่ 2/2550 และ 3/2550 ตามลำดับ ซึ่งสถานการณ์เช่นนี้อาจแสดงถึง การแข่งขันทางด้านราคาในตลาดโทรศัพท์เคลื่อนที่ที่ยังคงอยู่ และอาจมีความรุนแรงกว่าไตรมาส 2/2550 ก็ได้



รูปที่ 3 จำนวนผู้ใช้บริการและรายได้จากการให้บริการโทรศัพท์เคลื่อนที่ตั้งแต่ไตรมาสที่ 4/2548 – ไตรมาสที่ 3/2550

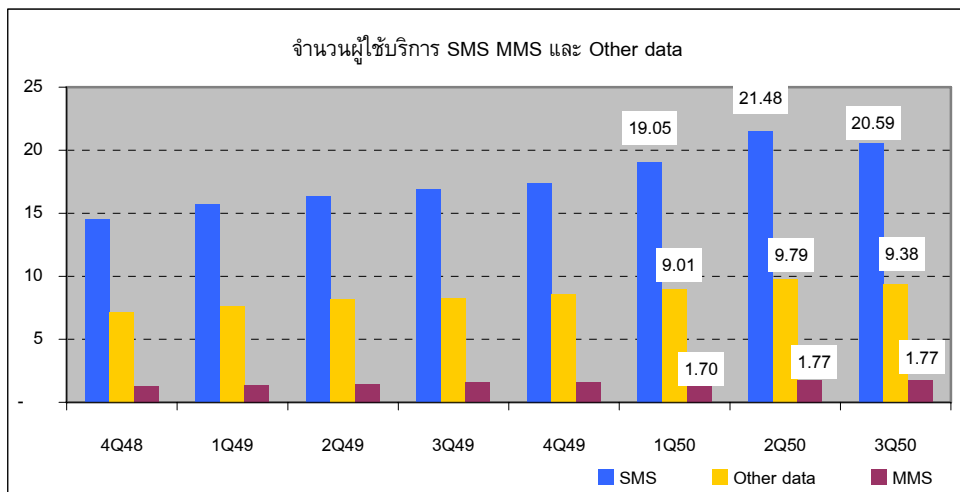
จากการที่รายได้จากการให้บริการโทรศัพท์เคลื่อนที่ในภาพรวมลดลง และหากพิจารณาในรายละเอียดของโครงสร้างรายได้ที่มีการให้บริการ 2 บริการ คือ Voice และ Non – Voice พบว่า ในไตรมาสที่ 3/2550 รายได้จากบริการ Voice ยังคงมีส่วนมากกว่าบริการ Non – Voice ประมาณ 10.16 เท่า และรายได้ในทั้ง 2 บริการมีค่าลดลงกว่าไตรมาสที่ 2/2550 กล่าวคือ บริการ Voice ลดลงจาก 38,183 ล้านบาท เป็น 37,420 ล้านบาท และบริการ Non – voice ลดลงจาก 3,698 ล้านบาท เป็น 3,419 ล้านบาท



รูปที่ 4 รายได้ของบริการที่ให้บริการบนโครงข่ายโทรศัพท์เคลื่อนที่ Voice และ Non - voice ตั้งแต่ไตรมาสที่ 4/2548 – ไตรมาสที่ 3/2550

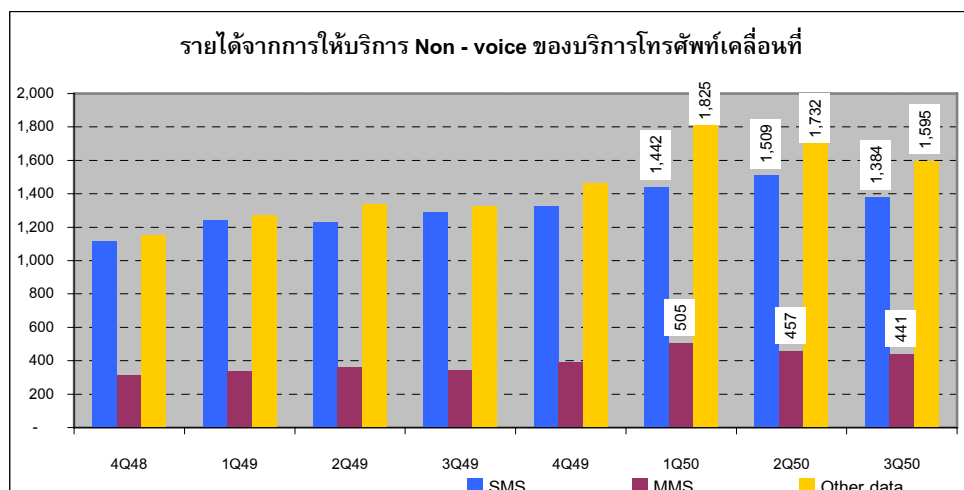
ที่มา : IDC THAILAND

บริการ Non - voice สำหรับเทคโนโลยีโทรศัพท์เคลื่อนที่ในปัจจุบันประกอบด้วย 3 บริการ คือ (1) SMS (2) MMS และ (3) บริการอื่น หรือ Other data ซึ่งอาจประกอบด้วยการใช้งานอินเทอร์เน็ตผ่าน GPRS หรือ EGDE พบว่า จำนวนผู้ใช้บริการ Non - voice ทั้ง 3 บริการมีแนวโน้มเพิ่มขึ้นมาเป็นลำดับ นับแต่ไตรมาสที่ 4/2548 - 2/2550 แต่ในไตรมาสที่ 3/2550 จำนวนผู้ใช้บริการ SMS และ Other data มีจำนวนลดลง ในขณะที่ MMS มีจำนวนผู้ใช้บริการไม่เปลี่ยนแปลง นั่นคือจำนวนผู้ใช้บริการ SMS ลดลงจาก 21.48 ล้านรายเป็น 20.59 ล้านราย และจำนวนผู้ใช้บริการ Other data ลดลงจาก 9.79 ล้านรายเป็น 9.38 ล้านราย ในขณะที่จำนวนผู้ใช้บริการ MMS มีจำนวน 1.77 ล้านคนในไตรมาสที่ 2/2550 และ 3/2550 ตามลำดับ สำหรับรายได้จากการให้บริการ Non - voice เป็นไปในทิศทางเดียวกับจำนวนผู้ใช้บริการ Non - voice จากรูป 5 และ 6 ประกอบ



รูปที่ 5 จำนวนผู้ใช้บริการ SMS MMS และ Other Data ที่ให้บริการบนโครงข่ายโทรศัพท์เคลื่อนที่ตั้งแต่ไตรมาสที่ 1/2547 - ไตรมาสที่ 2/2550

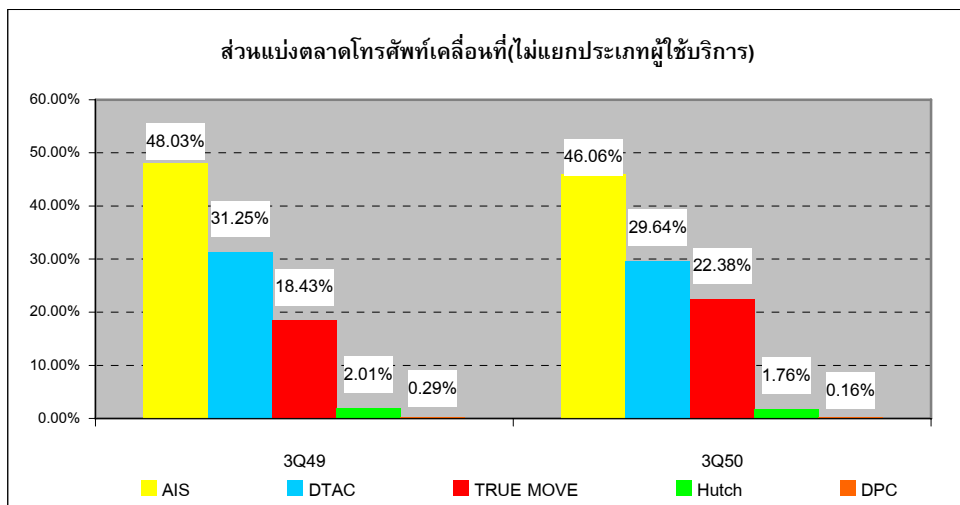
ที่มา : IDC THAILAND



รูปที่ 6 รายได้ของบริการ SMS MMS และ Other Data ที่ให้บริการบนโครงข่ายโทรศัพท์เคลื่อนที่ตั้งแต่ไตรมาสที่ 1/2547 - ไตรมาสที่ 2/2550 (ล้านบาท)

ที่มา : IDC THAILAND

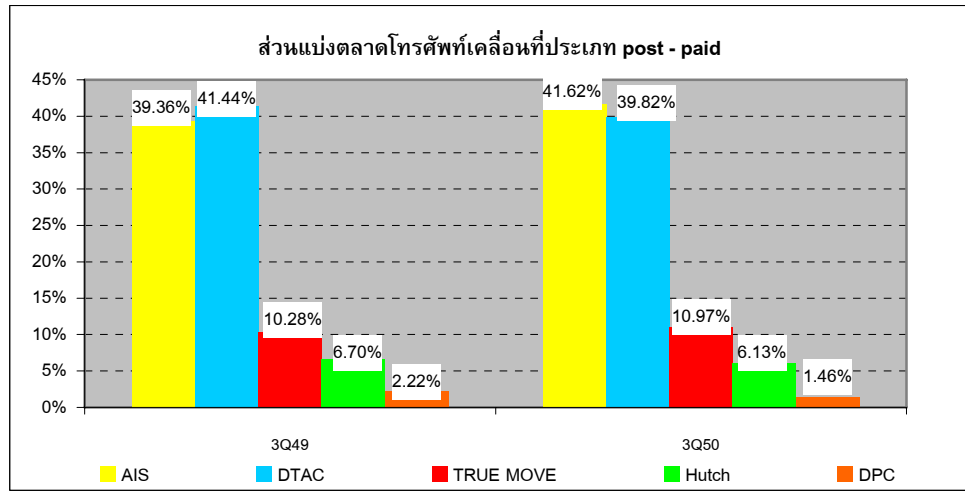
ตลาดบริการโทรศัพท์เคลื่อนที่ในไตรมาส 3/50 ยังคงมีจำนวนผู้ให้บริการทั้งสิ้น 6 ราย คือ (1) AIS (2) DTAC (3) True Move (4) DPC (5) HUTCH (6) THAI Mobile โดยมี AIS เป็น ผู้ให้บริการที่มีส่วนแบ่งตลาดมากที่สุด รองลงมาคือ DTAC True Move HUTCH DPC และ THAI Mobile มีส่วนแบ่งตลาดคิดเป็นร้อยละ 46.06 29.64 22.38 1.76 และ 0.16 ตามลำดับ หาก เปรียบเทียบส่วนแบ่งตลาดโทรศัพท์เคลื่อนที่โดยรวม ในไตรมาสที่ 3/2549 กับ 3/2550 พบว่า ผู้ให้บริการโทรศัพท์เคลื่อนที่ทุกรายมีส่วนแบ่งตลาดลดลง ยกเว้น True move ที่มีส่วนแบ่งตลาด เพิ่มขึ้น กล่าวคือ AIS ลดลงจาก 48.03 % เป็น 46.06 % DTAC ลดลงจาก 31.25 % เป็น 29.64 % HUTCH ลดลงจาก 2.01 % เป็น 1.76 % และ DPC ลดลงจาก 0.29 % เป็น 0.16 % (ดูรูปที่ 7)



รูปที่ 7 ส่วนแบ่งตลาดของผู้ให้บริการโทรศัพท์เคลื่อนที่เปรียบเทียบไตรมาสที่ 3/2549 กับ 3/2550 ที่มา : IDC THAILAND

หากพิจารณาตลาดบริการโทรศัพท์เคลื่อนที่ตามประเภทของผู้ใช้บริการที่ตอบสนองต่อ อัตราค่าบริการที่แตกต่างกัน อาจแบ่งตลาดบริการโทรศัพท์เคลื่อนที่ได้เป็นตลาดบริการ โทรศัพท์เคลื่อนที่แบบ Post – paid และ Pre – paid ซึ่งมีผู้ให้บริการกลุ่มเดียวกัน โดยพบว่า ตลาด บริการโทรศัพท์เคลื่อนที่แบบ Post – paid ในไตรมาสที่ 3/2550 AIS มีส่วนแบ่งตลาดเป็นอันดับที่ 1 คือมีส่วนแบ่งตลาดร้อยละ 41.62 % รองลงมาคือ DTAC , True move , Hutch และ DPC มีส่วนแบ่ง ตลาดคิดเป็น ร้อยละ 39.82 , 10.97 , 6.13 และ 1.46 ตามลำดับ ซึ่งจะเห็นได้ว่าในตลาดบริการ โทรศัพท์เคลื่อนที่แบบ Post – paid ส่วนแบ่งตลาดของ AIS และ DTAC อยู่ในระดับที่ไม่แตกต่างกัน มาก (ร้อยละ 41.62 กับ 39.82 ดูรูปที่ 7)

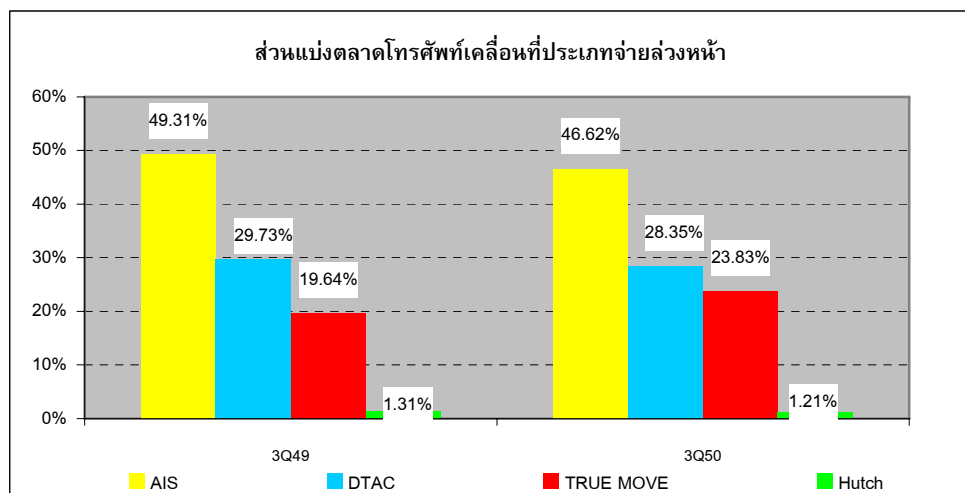
เมื่อเปรียบเทียบส่วนแบ่งตลาดโทรศัพท์เคลื่อนที่แบบ Post – paid ระหว่าง 3/2549 กับ 3/2550 พบว่า ในไตรมาสที่ 3/2549 DTAC มีส่วนแบ่งตลาดเป็นอันดับที่ 1 คือ 39.36 % ส่วน AIS เป็นอันดับที่ 2 โดยมีส่วนแบ่งตลาดอยู่ที่ 41.44 % ในขณะที่ไตรมาสที่ 3/2550 เป็นไปในทิศทางตรง ข้ามดังที่ได้อธิบายไว้ข้างต้น



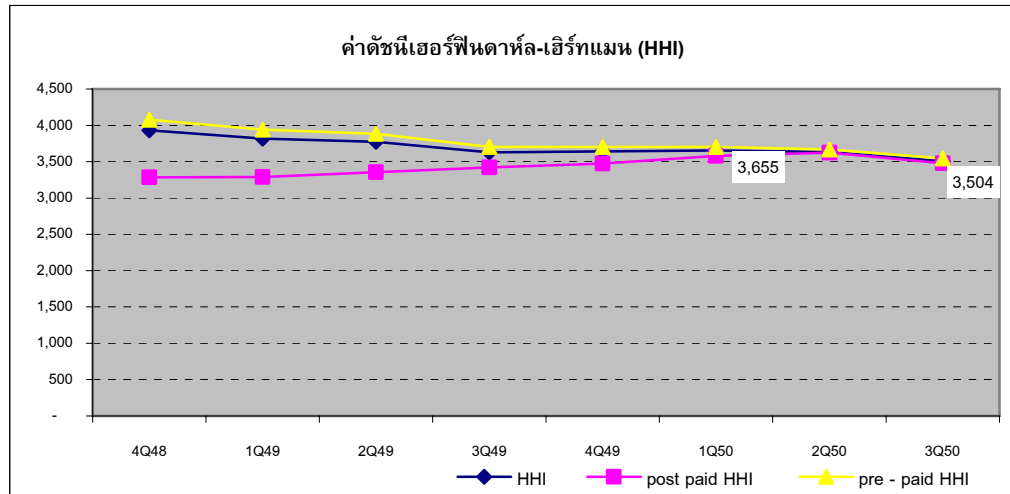
รูปที่ 8 ส่วนแบ่งตลาดของผู้ให้บริการโทรศัพท์เคลื่อนที่แบบ Post – paid ตั้งแต่ไตรมาสที่ 3/2549 และ 3/2550 ที่มา : IDC THAILAND

สำหรับตลาดโทรศัพท์เคลื่อนที่แบบ Pre – paid ในไตรมาสที่ 3/2550 พบว่า ลำดับที่ของผู้ให้บริการโทรศัพท์เคลื่อนที่ที่มีส่วนแบ่งตลาดเรียงลำดับจากมากไปน้อย เป็นเช่นเดียวกับตลาดโทรศัพท์เคลื่อนที่แบบ Post – paid คือ (1) AIS (2) DTAC (3) True move (4) Hutch โดยมีส่วนแบ่งตลาดสำหรับโทรศัพท์เคลื่อนที่แบบ Pre – paid เท่ากับ 46.62 % 28.35% 23.83% และ 1.21%

หากเปรียบเทียบส่วนแบ่งตลาดโทรศัพท์เคลื่อนที่แบบ Pre – paid ระหว่างไตรมาสที่ 3/2549 กับ 3/2550 จะพบว่า ในไตรมาสที่ 3/2550 แม้ตำแหน่งทางการตลาดของผู้ให้บริการโทรศัพท์เคลื่อนที่ทุกรายจะสามารถรักษาลำดับที่ไว้ดังเดิม แต่มีผู้ให้บริการเพียงรายเดียวที่แข่งขันแล้วสามารถมีส่วนแบ่งตลาดที่เพิ่มขึ้น นั่นคือ True move (ดูรูปที่ 9)



รูปที่ 9 ส่วนแบ่งตลาดของผู้ให้บริการโทรศัพท์เคลื่อนที่แบบ Pre – paid ตั้งแต่ไตรมาสที่ 1 – 2/2550 ที่มา : IDC THAILAND



รูปที่ 10 ค่า HHI ของตลาดโทรศัพท์เคลื่อนที่แบบ Post-paid และ Pre-paid  
ที่มา : จากการคำนวณ

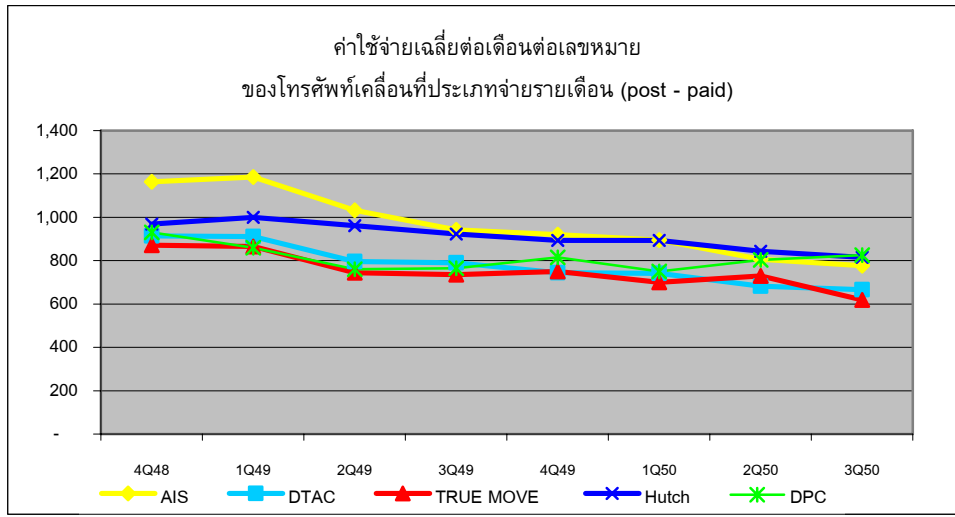
เมื่อพิจารณาถึงระดับถึงระดับการแข่งขันของตลาดบริการโทรศัพท์เคลื่อนที่ โดยใช้ดัชนี Hefindahl-Hirschman Index (HHI)<sup>1</sup> พบว่า ค่าดัชนี HHI ในไตรมาสที่ 1/2550 – 3/2550 มีค่าลดลงอย่างต่อเนื่อง จากค่า 3,655 เป็น 3,504 แสดงถึง ตลาดบริการโทรศัพท์เคลื่อนที่มีระดับการแข่งขันที่ดีขึ้นเป็นลำดับ แต่อย่างไรก็ตาม หากเปรียบเทียบเกณฑ์การพิจารณาที่เป็นสากล พบว่า ตลาดโทรศัพท์เคลื่อนที่ยังคงมีการกระจุกตัว ซึ่งอาจมีผู้ให้บริการที่มีอำนาจเหนือตลาดบริการโทรศัพท์เคลื่อนที่

## 1.2 ประสิทธิภาพของตลาดบริการโทรศัพท์เคลื่อนที่ (Market Conduct)

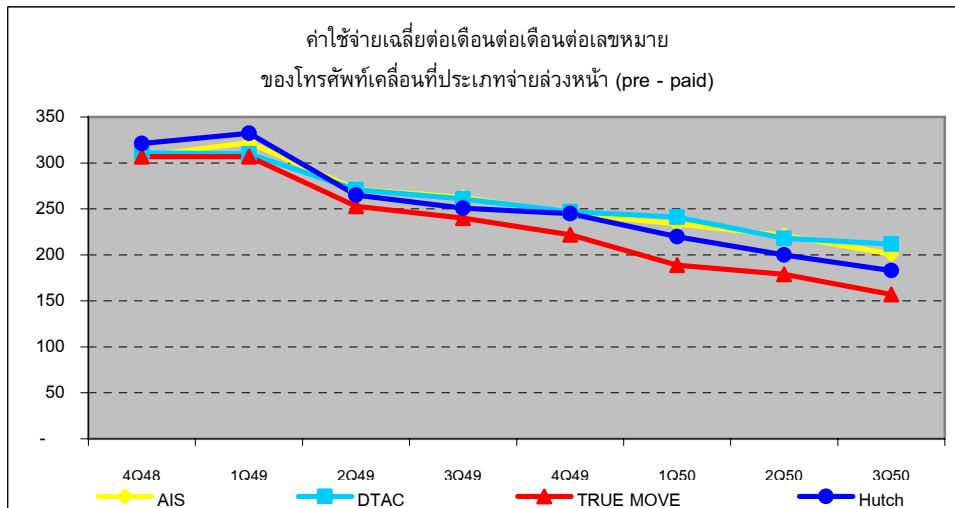
### ราคาค่าบริการ

เมื่อพิจารณารายได้เฉลี่ยต่อเดือนต่อเลขหมาย (Average Revenue Per Usage : ARPU) ซึ่งขอใช้เป็นตัวแทนของราคาค่าบริการต่อเดือน พบว่า ค่าบริการเฉลี่ยต่อเดือนของผู้ให้บริการทุกรายตั้งแต่ ไตรมาสที่ 1/2550 – 3/2550 มีค่าลดลงเป็นลำดับ จากรูปที่ 11 และ 12 ประกอบกล่าวคือ โทรศัพท์เคลื่อนที่แบบ Post – paid ลดลงจาก 807.65 บาทต่อเดือน เป็น 719.26 บาทต่อเดือน สำหรับโทรศัพท์เคลื่อนที่แบบ Pre – paid ลดลงจาก 220.98 บาทต่อเดือน เป็น 188.29 บาทต่อเดือน ในไตรมาสที่ 1/2550 และ 3/2550 ตามลำดับ

<sup>1</sup> HHI เป็นดัชนีชี้วัดระดับการแข่งขันในตลาดหรืออุตสาหกรรมซึ่งใช้ตามหลักสากลทั่วไป ซึ่งหากผลการคำนวณที่ได้มีค่าน้อยกว่า 1,000 หมายถึง ตลาดมีการแข่งขันแล้ว แต่หากว่าผลการคำนวณอยู่ระหว่าง 1,000-1,800 อาจกล่าวได้ว่าตลาดมีการแข่งขันในระดับหนึ่งแต่มีความเป็นไปได้มากกว่ามีผู้ให้บริการรายใหญ่อยู่ในตลาด สำหรับตลาดใดที่มีผลการคำนวณเท่ากับ 10,000 หมายถึง ตลาดนั้นเป็นตลาดผูกขาดมีผู้ให้บริการเพียงรายเดียว



รูปที่ 11 รายได้เฉลี่ยต่อเดือนต่อเลขหมายโทรศัพท์เคลื่อนที่แบบ Post-paid  
ที่มา : IDC THAILAND



รูปที่ 12 รายได้เฉลี่ยต่อเดือนต่อเลขหมายโทรศัพท์เคลื่อนที่แบบ Pre-paid  
ที่มา : IDC THAILAND