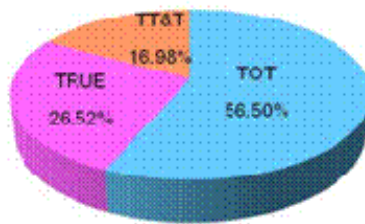




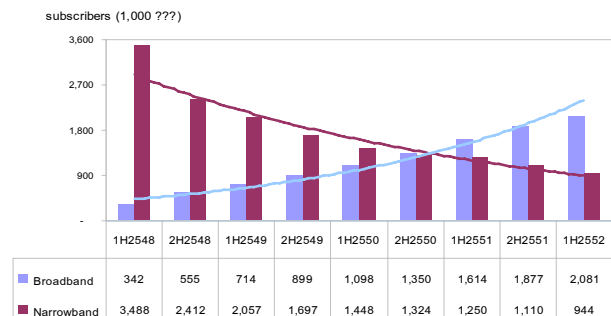
## THE NATIONAL TELECOMMUNICATIONS COMMISSION



Fixed Line



Mobile



Internet

## รายงานสภาพตลาดโทรคมนาคม

### ณ สิ้นไตรมาสที่ 2 ปี 2552

สำนักพัฒนานโยบายและกฎกติกา

สำนักงานคณะกรรมการกิจการโทรคมนาคมแห่งชาติ

โทรศัพท์: 0-2271-0151 ext. 501, 504, 510

e-mail address: competition\_ntc@hotmail.com

## สารบัญ

	หน้า
สรุปสภาพตลาดโทรคมนาคม ณ สิ้นไตรมาสที่ 2 ปี 2552	1
ตลาดบริการค้าปลีกโทรคมนาคม (Retail Market)	3
1 ตลาดบริการโทรศัพท์ประจำที่ภายในประเทศ	3
2 ตลาดบริการโทรศัพท์เคลื่อนที่ภายในประเทศ	7
3 ตลาดบริการอินเทอร์เน็ตความเร็วต่ำและความเร็วสูง	12
ตลาดบริการค้าส่งโทรคมนาคม (Wholesale Market)	17
1 การกำหนดตลาดค้าส่งบริการโทรคมนาคม	17
2 ภาพรวมตลาดค้าส่งบริการโทรคมนาคม	18
3 การใช้โครงข่ายโทรคมนาคม	19
4 การเชื่อมต่อโครงข่ายโทรคมนาคม	20

## สารบัญรูป

รูปที่	หน้า
1 ตลาดค้าปลีกบริการโทรคมนาคม	3
2 จำนวนผู้ใช้บริการโทรศัพท์ประจำที่ ปี 2548 – ไตรมาสที่ 2 ปี 2552	4
3 ส่วนแบ่งตลาดบริการโทรศัพท์ประจำที่ ณ สิ้นไตรมาสที่ 2 ปี 2552	4
4 ค่าดัชนี HHI ของตลาดบริการโทรศัพท์ประจำที่ ไตรมาสที่ 1 ปี 2551 - ไตรมาสที่ 2 ปี 2552	5
5 รายรับเฉลี่ยของผู้ให้บริการโทรศัพท์ประจำที่ (ARPU) ไตรมาสที่ 1 ปี 2550 – ไตรมาสที่ 2 ปี 2552	6
6 จำนวนผู้ใช้บริการและอัตราการขยายตัวของบริการโทรศัพท์เคลื่อนที่ ไตรมาสที่ 1 ปี 2550 – ไตรมาสที่ 2 ปี 2552	7
7 สัดส่วนและแนวโน้มมูลค่าการใช้บริการทางการเสียงและมีโซ่เสียง ไตรมาสที่ 1 ปี 2550 – ไตรมาสที่ 2 ปี 2552	8
8 สัดส่วนและแนวโน้มมูลค่าการใช้บริการทางการเสียงและมีโซ่เสียง ปี 2549 - 2556	8

## สารบัญรูป (ต่อ)

รูปที่	หน้า	
9	สัดส่วนการใช้บริการเสริม Non-voice ไตรมาสที่ 1 ปี 2550 – ไตรมาสที่ 2 ปี 2552	9
10	ส่วนแบ่งตลาดบริการโทรศัพท์เคลื่อนที่ ณ สิ้นไตรมาสที่ 2 ปี 2552	9
11	ค่าดัชนี HHI ของตลาดบริการโทรศัพท์เคลื่อนที่ ไตรมาสที่ 1 ปี 2550 – ไตรมาสที่ 2 ปี 2552	10
12	ส่วนแบ่งตลาดบริการโทรศัพท์เคลื่อนที่ แบบ Post-paid ณ สิ้นไตรมาสที่ 2 ปี 2552	11
13	ส่วนแบ่งตลาดบริการโทรศัพท์เคลื่อนที่แบบ Pre-paid ณ สิ้นไตรมาสที่ 2 ปี 2552	11
14	ค่าดัชนี HHI ของตลาดบริการโทรศัพท์เคลื่อนที่แบบ Post-paid และ Pre-paid ปี 2550 - 2552 รายไตรมาส	11
15	รายรับเฉลี่ยของผู้ให้บริการ (ARPU) โทรศัพท์เคลื่อนที่แบบ Pre-paid Post-paid และ Blended ปี 2550 – 2552 รายไตรมาส	12
16	แนวโน้มจำนวนผู้ใช้บริการอินเทอร์เน็ตความเร็วสูงและอินเทอร์เน็ตความเร็วต่ำ ปี 2547 – 2552 รายครึ่งปี	13
17	ความเร็วในการส่งข้อมูลผ่านการเชื่อมต่อช่องสัญญาณการแลกเปลี่ยนข้อมูลอินเทอร์เน็ตภายในประเทศ (NIX) ระหว่างไตรมาสที่ 1 ปี 2549 – ไตรมาสที่ 2 ปี 2552	14
18	ความเร็วในการส่งข้อมูลผ่านการเชื่อมต่อช่องสัญญาณการแลกเปลี่ยนข้อมูลอินเทอร์เน็ตระหว่างประเทศ (IIG) ระหว่างไตรมาสที่ 1 ปี 2549 – ไตรมาสที่ 2 ปี 2552	14
19	ส่วนแบ่งตลาดอินเทอร์เน็ตความเร็วสูง ณ สิ้นไตรมาสที่ 2 ปี 2552	15
20	ค่าดัชนี HHI ของตลาดบริการอินเทอร์เน็ตความเร็วสูง ปี 2548 - 2552 รายครึ่งปี	16
21	ตลาดค้าส่งบริการโทรคมนาคม (โครงข่ายและเกตเวย์)	17
22	สัดส่วนมูลค่าตลาดค้าส่งบริการ ประจำไตรมาสที่ 2 ปี 2552	19
23	ส่วนแบ่งตลาดจากผลตอบแทนการให้ใช้โครงข่าย ประจำไตรมาสที่ 2 ปี 2552	20
24	สัดส่วนมูลค่าตลาดจากการเชื่อมต่อโครงข่าย ตามประเภทของการสื่อสาร ประจำไตรมาสที่ 2 ปี 2552	21
25	สัดส่วนมูลค่าตลาดจากการใช้บริการข้ามโครงข่าย ตามประเภทของการสื่อสาร ประจำไตรมาสที่ 2 ปี 2552	21
26	สัดส่วนมูลค่าตลาดจากการเชื่อมต่อโครงข่ายตามผู้ให้บริการ ประจำไตรมาสที่ 2 ปี 2552	22

## รายงานสภาพตลาดโทรคมนาคม ไตรมาสที่ 2/2552

### สำนักพัฒนานโยบายและกฎกติกา สำนักงานคณะกรรมการกิจการโทรคมนาคมแห่งชาติ

การติดตามสภาพการแข่งขันในตลาดโทรคมนาคม ในปี 2552 พิจารณาแยกเป็นรายตลาดตามประกาศ กทช. เรื่อง นิยามของตลาดและขอบเขตตลาดโทรคมนาคมที่เกี่ยวข้อง พ.ศ.2551 แบ่งเป็น

#### 1. ตลาดค้าปลีกบริการ (Retail Market)

##### 1.1 ตลาดค้าปลีกบริการโทรศัพท์ประจำที่ภายในประเทศ

- จำนวนผู้ใช้บริการรวมประมาณ 7.07 ล้านราย ลดลงร้อยละ 0.33 จากไตรมาสก่อน หรือลดลง ร้อยละ 1.80 เมื่อเทียบจากไตรมาสเดียวกันของปีก่อน

- ระดับการแข่งขันในตลาดโดยคิดจากค่า HHI = 4,184 มีค่าเพิ่มขึ้นจากไตรมาสก่อน แสดงว่าตลาด มีการแข่งขันในระดับต่ำ และมีแนวโน้มของการกระจุกตัวเพิ่มขึ้น

- ในบริการโทรศัพท์ประจำที่ พบว่า TOT มีส่วนแบ่งตลาดสูงสุด รองลงมาคือ True และ TT&T โดยมี ส่วนแบ่งตลาดประมาณร้อยละ 56.50, 26.52 และ 16.98 ตามลำดับ

##### 1.2 ตลาดค้าปลีกบริการโทรศัพท์เคลื่อนที่ภายในประเทศ

- จำนวนผู้ใช้บริการโทรศัพท์เคลื่อนที่โดยรวมประมาณ 64.05 ล้านราย เพิ่มขึ้นร้อยละ 1.26 จาก ไตรมาสก่อนหรือเพิ่มขึ้นร้อยละ 11.39 เมื่อเทียบจากไตรมาสเดียวกันของปีก่อน

- การใช้บริการ Non -voice มีแนวโน้มการใช้งาน SMS และ MMS คิดเป็นร้อยละ 28.7 และ 9.6 ตามลำดับ ขณะที่การใช้บริการ Other Data (การใช้อินเทอร์เน็ตผ่าน GPRS และ 3G) รวมถึงบริการรับส่งข้อมูลอื่นๆ มี แนวโน้มเพิ่มสูงขึ้นอย่างต่อเนื่อง คิดเป็นร้อยละ 61.7

- รายได้เฉลี่ยต่อหมายเลขต่อเดือนของผู้ให้บริการ (ARPU) ลดลง

- ระดับการแข่งขันในตลาดโดยคิดจากค่า HHI = 3,359 มีค่าลดลงจากไตรมาสก่อนเล็กน้อย โดยมี แนวโน้มการแข่งขันอยู่ในระดับทรงตัวตั้งแต่ปี 2550 และยังคงมีการกระจุกตัวอยู่ที่ผู้ให้บริการหลัก

- AIS มีส่วนแบ่งตลาดสูงสุด รองลงมาคือ DTAC , True Move Hutch+CAT และอื่นๆ โดยมีส่วนแบ่ง ตลาดประมาณร้อยละ 43.44 , 29.98 , 23.80 , 2.63 และ 0.14 ตามลำดับ

### 1.3 ตลาดค้าปลีกบริการอินเทอร์เน็ต \*

- จำนวนผู้ลงทะเบียนใช้บริการรวมประมาณ 3.02 ล้านราย
- จำนวนผู้ลงทะเบียนใช้บริการอินเทอร์เน็ตความเร็วสูงมีแนวโน้มเพิ่มขึ้นอย่างต่อเนื่อง ขณะที่จำนวนผู้ลงทะเบียนใช้บริการอินเทอร์เน็ตความเร็วต่ำ มีแนวโน้มลดลงอย่างเห็นได้ชัด
- เมื่อพิจารณาผู้ให้บริการหลักในบริการอินเทอร์เน็ตความเร็วสูง พบว่า TOT มีส่วนแบ่งตลาดสูงสุด รองลงมาคือ True และ TT&T SS

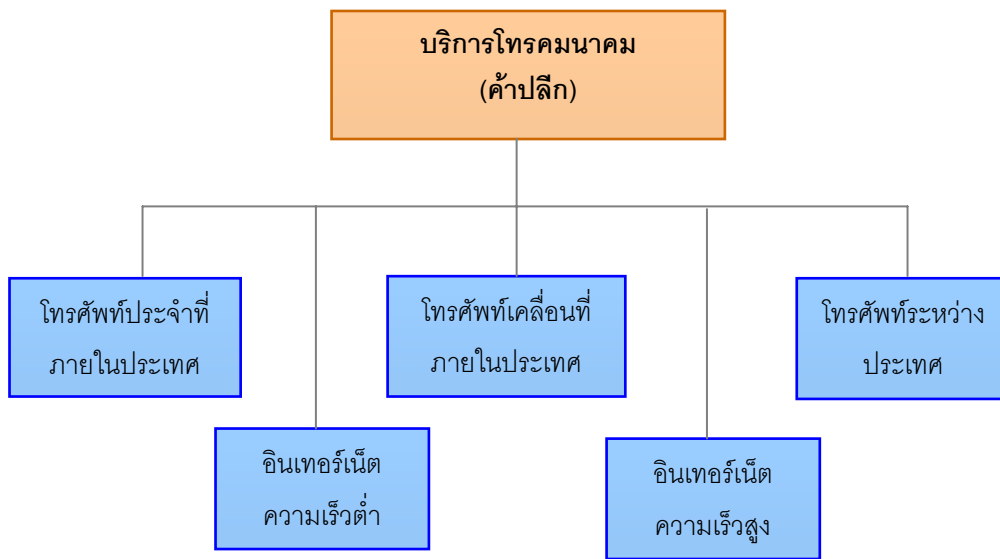
(\*วิเคราะห์ภาพรวมตลาดค้าปลีกบริการอินเทอร์เน็ตทั้งความเร็วต่ำและความเร็วสูง)

ส่วนแบ่งตลาด พิจารณาจากจำนวนผู้ใช้บริการ TOT มีส่วนแบ่งตลาดสูงสุดในตลาด Fixed line / AIS มีส่วนแบ่งสูงสุดในตลาด Mobile และ TOT สูงสุดในตลาดค้าปลีกบริการอินเทอร์เน็ต

การกระจุกของตลาด พิจารณาการกระจุกตัว ของตลาดค้าปลีกบริการทั้ง 3 ตลาด โดยอาศัยค่าดัชนี HHI พบว่า ทั้งสามตลาดยังคงมีการกระจุกตัวค่อนข้างสูง แสดงให้เห็นว่ามีการแข่งขันในระดับต่ำ

### 2. ตลาดค้าส่งบริการ (Wholesale Market)

- จากจำนวนผู้รับใบอนุญาตที่มีโครงข่ายโทรคมนาคมและเกตเวย์อินเทอร์เน็ตทั้งสิ้น 49 ราย ในไตรมาสที่ 2 ปี 2552 มีผู้รับใบอนุญาตเพียง 11 รายนำเสนอข้อมูลมายังสำนักงาน กทช. ดังนั้น การวิเคราะห์สภาพตลาดค้าส่งบริการในรายงานฉบับนี้จึงอาศัยข้อมูลเบื้องต้นเท่าที่ได้รับจากผู้รับใบอนุญาต และการวิเคราะห์ที่พิจารณาที่ภาพรวมของตลาดค้าส่งบริการ โดยไม่จำแนกเป็นรายตลาด
- ไตรมาสที่ 1 ในปี 2552 มูลค่าโดยรวมจากการใช้โครงข่ายโดยเฉพาะบริการวงจรเช่า (Leased line) มีสัดส่วนเพียงร้อยละ 2.95 ของมูลค่าตลาดค้าส่ง ในขณะที่มูลค่าจากการเชื่อมต่อบริการโทรคมนาคม (Interconnection) มีสัดส่วนสูงถึงร้อยละ 97.05
- ส่วนแบ่งตลาดจากผลตอบแทนการให้ใช้โครงข่าย มีผู้ให้บริการได้รับผลตอบแทนสูงสุดใกล้เคียงกัน จำนวน 3 ราย ได้แก่ บริษัท ซิมโฟนี คอมมูนิเคชั่น จำกัด (SYM) ได้รับผลตอบแทนจากการให้ใช้โครงข่ายสูงสุดที่ ร้อยละ 32.67 รองลงมา คือ การไฟฟ้าฝ่ายผลิตแห่งประเทศไทย (EGAT) และ บริษัท ทีโอที จำกัด (มหาชน) (TOT)
- สัดส่วนมูลค่าตลาด จากการเชื่อมต่อโครงข่ายโทรคมนาคมตามประเภทของการสื่อสาร พบว่า ไตรมาสที่ 2 ปี 2552 การสื่อสารด้วยเสียงภายในประเทศมีมูลค่ารวมสูงที่สุดที่สัดส่วนร้อยละ 98.45 รองลงมาคือ การสื่อสารแบบ SMS การโทรระหว่างประเทศ และ MMS



รูปที่ 1 ตลาดค้าปลีกบริการโทรคมนาคม

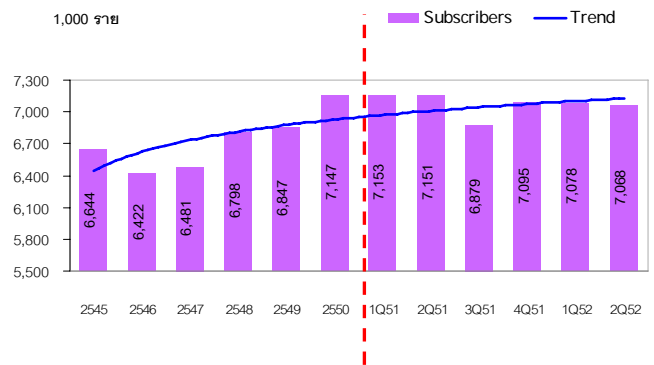
ที่มา : สำนักงานคณะกรรมการกิจการโทรคมนาคมแห่งชาติ

**หมายเหตุ :** ในเบื้องต้น สำนักงาน กทช. ได้ทำการวิเคราะห์สภาพการแข่งขันภายใต้ข้อจำกัดด้านข้อมูลที่สามารถรวบรวมได้อย่างเร็วที่สุด โดยอาศัยหลักการ Best Available Evaluation ซึ่งสามารถนำเสนอผลการวิเคราะห์ในตลาดค้าปลีกบริการ 3 ตลาด ได้แก่ ตลาดบริการโทรศัพท์ประจำที่ภายในประเทศ ตลาดบริการโทรศัพท์เคลื่อนที่ภายในประเทศ และตลาดบริการอินเทอร์เน็ตโดยจำแนกเป็นบริการอินเทอร์เน็ตความเร็วต่ำและบริการอินเทอร์เน็ตความเร็วสูงต่ำ

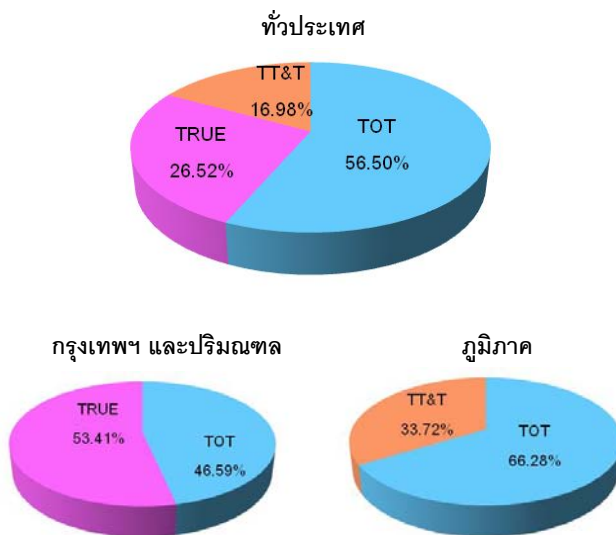
## 1. ตลาดบริการโทรศัพท์ประจำที่ภายในประเทศ

บริการโทรศัพท์ประจำที่มีผู้ให้บริการทั้งสิ้น 5 ราย ได้แก่ บมจ.ทีโอที (TOT) บมจ.ทรู คอร์ปอเรชั่น (TRUE) บมจ.ทีทีแอนด์ที (TT&T) บมจ.ทริปเปิ้ลทีบรอดแบนด์ (TTBB) และ บมจ.ทรูยูนิเวอร์แซลคอนเวอร์เจนซ์ (TUC) โดย TRUE และ TT&T เป็นผู้ให้บริการเอกชนรายเดิมที่เกิดขึ้นภายใต้ระบบสัญญาความร่วมมือการงานแบบ “สร้าง-โอน-ดำเนินการ” กับ TOT สำหรับ TTBB และ TUC เป็นเพียงผู้ให้บริการที่เกิดจากการขยายขอบเขตการดำเนินงานธุรกิจของรายเก่าเพื่อให้สามารถให้บริการนอกกรอบของสัญญาความร่วมมือการงานฯ เท่านั้น จึงอาจกล่าวได้ว่าในบริการโทรศัพท์ประจำที่มีจำนวนผู้แข่งขันในตลาดเพียง 3 ราย

**จำนวนผู้ใช้บริการ ณ สิ้นไตรมาส 2 ปี 2552** ยังมีแนวโน้มทรงตัว แต่มีจำนวนลงทะเบียนใช้บริการลดลงจากไตรมาสเดียวกันของปีก่อนที่ร้อยละ 1.80 และลดลงร้อยละ 0.33 จากไตรมาสก่อน มาอยู่ที่ 7,068,311 เลขหมาย (รูปที่ 2) โดยจำแนกเป็นเขตกรุงเทพฯ และปริมณฑลประมาณ 3,509,525 เลขหมาย และส่วนภูมิภาค 3,558,786 เลขหมาย



รูปที่ 2 จำนวนผู้ใช้บริการโทรศัพท์ประจำที่ ปี 2548 – ไตรมาสที่ 2 ปี 2552  
ที่มา : สำนักพัฒนานโยบายและกฎกติกา



รูปที่ 3 ส่วนแบ่งตลาดบริการโทรศัพท์ประจำที่ สิ้นไตรมาสที่ 2 ปี 2552  
ที่มา : สำนักพัฒนานโยบายและกฎกติกา

**สภาพการแข่งขัน** ในภาพรวมของตลาดบริการโทรศัพท์ประจำที่ในไตรมาสที่ 2 ปี 2552 พบว่าจากจำนวนผู้ลงทะเบียนใช้บริการ TOT มีส่วนแบ่งตลาดมากที่สุด เท่ากับร้อยละ 56.50 โดยเพิ่มขึ้นจากไตรมาสก่อน ร่วงลงมากคือ True มีส่วนแบ่งตลาดร้อยละ 26.52 โดดเดี่ยวกับลดลงจากไตรมาสก่อนหน้าที่ร้อยละ 26.68 ในขณะที่ TT&T มีส่วนแบ่งตลาดร้อยละ 16.98

เมื่อพิจารณาแยกพื้นที่การให้บริการ ในเขตกรุงเทพฯและปริมณฑล พบว่า TRUE มีส่วนแบ่งตลาดสูงสุดเท่ากับร้อยละ 53.41 ลดลงจากไตรมาสก่อนเล็กน้อย ในขณะที่ TOT มีส่วนแบ่งตลาดเท่ากับร้อยละ 46.59 เพิ่มขึ้นจากไตรมาสก่อนเล็กน้อย สำหรับพื้นที่ใน**ส่วนภูมิภาค** พบว่า TOT มีส่วนแบ่งตลาดที่ร้อยละ 66.28 ขณะที่ TT&T มีส่วนแบ่งตลาดที่ร้อยละ 33.72 ลดลงจากไตรมาสก่อนเล็กน้อย (รูปที่ 3)



รูปที่ 4 ค่าดัชนี HHI ของตลาดบริการโทรศัพท์ประจำที่ ไตรมาสที่ 1 ปี 2551 - ไตรมาสที่ 2 ปี 2552  
ที่มา : สำนักพัฒนานโยบายและกฎกติกา

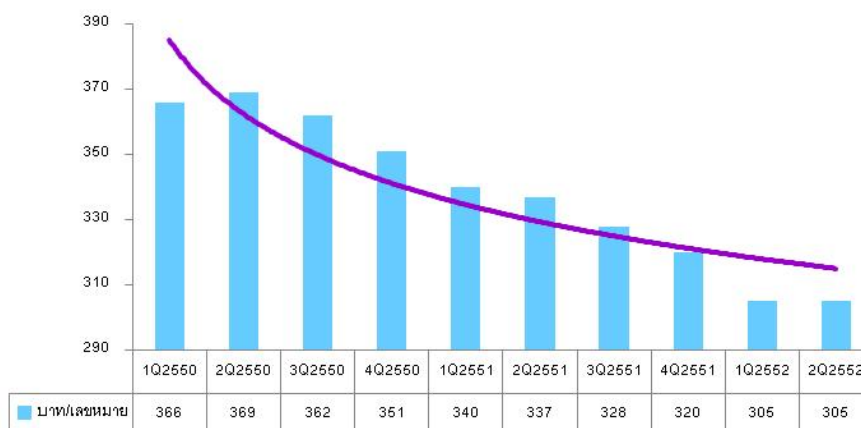
เมื่อพิจารณาถึงระดับการแข่งขันของตลาดบริการนี้ทั้งประเทศ โดยใช้ดัชนี Hefindahl-Hirschman Index (HHI)<sup>1</sup> พบว่า ตั้งแต่ไตรมาสที่ 1 ปี 2551 จนถึงไตรมาสที่ 2 ปี 2552 ค่าการกระจุกตัวดัชนี HHI มีค่ามากกว่า 1,800 ในทุกปี โดยในไตรมาสที่ 2 ปี 2552 ค่า HHI เท่ากับ 4,184 (จากรูปที่ 4) แสดงให้เห็นว่าตลาดมีการแข่งขันในระดับต่ำ และมีแนวโน้มของการกระจุกตัวเพิ่มสูงขึ้นเมื่อเทียบกับไตรมาสที่ผ่านมา นั่นหมายถึง ตลาดบริการโทรศัพท์ประจำที่ที่มีส่วนแบ่งการตลาดกระจุกตัวอยู่ที่ผู้นำตลาดค่อนข้างมาก และเป็นผลมาจากเงื่อนไขของสัญญาร่วมการงานและลักษณะการผูกขาดโดยธรรมชาติในตลาดบริการโทรศัพท์ประจำที่ ทำให้มีจำนวนผู้เล่นในตลาดน้อยราย (Oligopoly)

หากจำแนกตามพื้นที่ของการให้บริการโทรศัพท์ประจำที่ พบว่า ตั้งแต่ไตรมาสที่ 1 ปี 2551 จนถึงไตรมาสที่ 2 ปี 2552 พื้นที่ในเขตกรุงเทพฯ และปริมณฑล และเขตภูมิภาคมีการแข่งขันกันในระดับต่ำกว่าระดับการแข่งขันทั้งประเทศ (รูปที่ 4) โดยในไตรมาสที่ 2 ปี 2552 ค่า HHI ของพื้นที่ในเขตกรุงเทพฯ และปริมณฑล และเขตภูมิภาคเท่ากับ 5,023 และ 5,530 ตามลำดับ จะเห็นได้ว่าการกระจุกตัวของเขตภูมิภาคจะมากกว่ากรณีเขตกรุงเทพฯ และปริมณฑล ทั้งนี้เป็นเพราะในกรณีของเขตกรุงเทพฯ และปริมณฑลส่วนแบ่งตลาดของ TOT และ TRUE ไม่ต่างกันมากนัก ในขณะที่ในเขตภูมิภาค TOT มีส่วนแบ่งตลาดมากกว่าสองเท่าของส่วนแบ่งตลาด TT&T

<sup>1</sup> HHI เป็นดัชนีชี้วัดระดับการแข่งขันในตลาดหรืออุตสาหกรรมซึ่งใช้ตามหลักสากลทั่วไป ซึ่งหากผลการคำนวณที่ได้มีค่าน้อยกว่า 1,000 หมายถึง ตลาดมีการแข่งขันสูง หากว่าผลการคำนวณอยู่ระหว่าง 1,000 - 1,800 อาจกล่าวได้ว่าตลาดมีการแข่งขันในระดับปานกลาง แต่หากว่าผลการคำนวณมีค่ามากกว่า 1,800 อาจกล่าวได้ว่าตลาดมีการแข่งขันในระดับต่ำ และมีความเป็นไปได้ที่อาจมีผู้ให้บริการรายใหญ่อยู่ในตลาด สำหรับตลาดใดที่มีผลการคำนวณเท่ากับ 10,000 หมายถึง ตลาดนั้นเป็นตลาดผูกขาดมีผู้ให้บริการเพียงรายเดียว



รายได้เฉลี่ยต่อเดือนต่อเลขหมาย (Average Revenue Per Usage: ARPU) มีแนวโน้มอัตราค่าบริการลดลงมาตั้งแต่ไตรมาสแรกของปี 2550 โดยราคาค่าบริการของตลาดบริการโทรศัพท์ประจำที่ในไตรมาสที่ 2 ปี 2551 อยู่ที่ 305 บาทต่อเลขหมาย (รูปที่ 5) อย่างไรก็ตาม การลดลงมาของราคาค่าบริการในปี 2550 จนถึงปี 2551 อาจเป็นผลมาจากข้อจำกัดในสัญญาความร่วมมือกัน ๆ และพฤติกรรมของผู้ใช้บริการปรับเปลี่ยนพฤติกรรมการใช้บริการจากบริการโทรศัพท์ประจำที่มาเป็นบริการโทรศัพท์เคลื่อนที่และอินเทอร์เน็ต

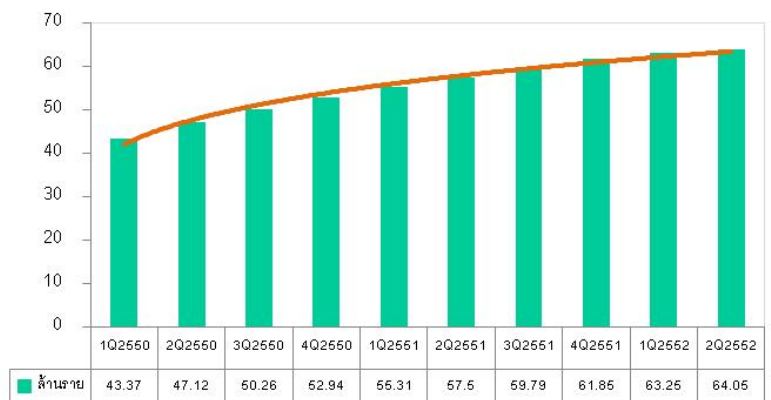


รูปที่ 5 รายรับเฉลี่ยของผู้ให้บริการโทรศัพท์ประจำที่ (ARPU) ไตรมาสที่ 1 ปี 2550 – ไตรมาสที่ 2 ปี 2552  
ที่มา : สำนักพัฒนานโยบายและกฎกติกา

## 2. ตลาดบริการโทรศัพท์เคลื่อนที่ภายในประเทศ

ตลาดบริการโทรศัพท์เคลื่อนที่ที่มีจำนวนผู้ให้บริการทั้งสิ้น 6 ราย คือ (1) บริษัท แอดวานซ์ อินโฟร์ เซอร์วิส (AIS) (2) บริษัท โทเทิล แอ็คเซ็ส คอมมูนิเคชั่น (DTAC) (3) บริษัท ดิจิตอลโฟน จำกัด(DPC) (4) บริษัท ทรูมูฟ จำกัด (True Move) (5) บริษัท ฮัทชิสัน ซีเอที ไวร์เลส มัลติมีเดีย จำกัด (Hutch) ร่วมกับบริษัท กสท โทรคมนาคม จำกัด (CAT) (Hutch+CAT) (6) บริษัท ไทยโมบายจำกัด (Thai Mobile) ทั้งนี้ ส่วนใหญ่เป็นผู้ให้บริการเอกชนรายเดิมที่เกิดขึ้นภายใต้ระบบสัญญาความร่วมมือแบบ “สร้าง-โอน-ดำเนินการ” กับ TOT และ CAT ซึ่งผู้รับสัมปทานจะมีสิทธิในการใช้ประโยชน์จากอุปกรณ์ดำเนินการธุรกิจตามสัญญาสัมปทานตลอดอายุสัมปทาน ขณะที่โครงข่าย เครื่องมือ/อุปกรณ์ระบบทั้งหมดให้เป็นกรรมสิทธิ์ของคู่สัญญา ซึ่งได้แก่ TOT และ CAT

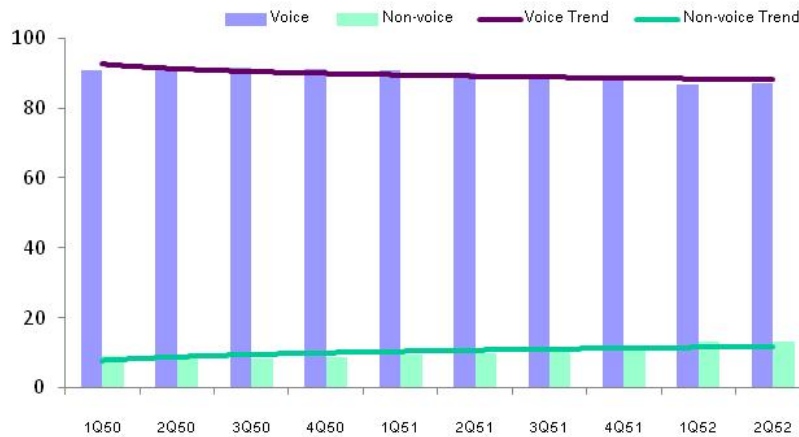
**จำนวนผู้ใช้บริการ ณ สิ้นไตรมาส 2 ปี 2552** มีจำนวนทั้งสิ้น 64.05 ล้านราย เพิ่มขึ้นร้อยละ 1.26 จากไตรมาสก่อนหน้า และเพิ่มขึ้นร้อยละ 11.39 จากไตรมาสเดียวกันของปีก่อน แม้ว่ากาารให้บริการโทรศัพท์เคลื่อนที่ในประเทศไทยมีความก้าวหน้ามาตลอด แต่แนวโน้มจำนวนผู้ใช้บริการเพิ่มขึ้นในอัตราที่ลดลง อาจแสดงให้เห็นว่าการใช้บริการโทรศัพท์เคลื่อนที่เริ่มมีแนวโน้มอิ่มตัว ดังนั้นในช่วงเวลานี้ อาจจำเป็นต้องมีการเพิ่มเทคโนโลยีหรือนวัตกรรมใหม่เพื่อพัฒนาอุตสาหกรรมและบริการโทรศัพท์เคลื่อนที่ต่อไป



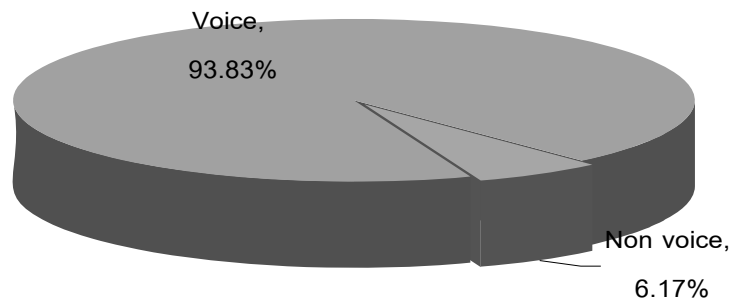
รูปที่ 6 จำนวนผู้ใช้บริการและอัตราการขยายตัวของบริการโทรศัพท์เคลื่อนที่ ไตรมาสที่ 1 ปี 2550 – ไตรมาสที่ 2 ปี 2552  
ที่มา : สำนักพัฒนานโยบายและกฎกติกา

หากพิจารณาในรายละเอียดของสัดส่วนโครงสร้างรายได้ที่มีการให้บริการ 2 บริการ คือ Voice และ Non – Voice พบว่า ณ ไตรมาสที่ 2 ปี 2552 รายได้จากบริการ Voice ยังคงมีสัดส่วนมากกว่าบริการ Non – Voice และรายได้จากบริการ Non – voice ของผู้ให้บริการโทรศัพท์เคลื่อนที่มีแนวโน้มเพิ่มขึ้นอย่างต่อเนื่อง ในขณะที่รายได้จากบริการ Voice ของผู้ให้บริการโทรศัพท์เคลื่อนที่มีแนวโน้มลดลงอย่างต่อเนื่อง ซึ่งมีความสอดคล้องกับคาดการณ์แนวโน้มของรายได้จากบริการ Voice และ Non-Voice ปี 2552 – 2556 (รูปที่ 7 และ

รูปที่ 8) แสดงให้เห็นว่าผู้ใช้บริการโทรศัพท์เคลื่อนที่มีพฤติกรรมการใช้งานบริการที่เป็น Non – voice เพิ่มขึ้น และจะนำไปสู่การใช้งานโทรศัพท์เคลื่อนที่ในยุคที่ 3 (3G) ซึ่งเน้นการใช้งานเกี่ยวกับ Non – voice มากกว่า Voice



รูปที่ 7 สัดส่วนและแนวโน้มมูลค่าการใช้บริการทางเสียงและมีโซ่เสียง  
ไตรมาสที่ 1 ปี 2550 – ไตรมาสที่ 2 ปี 2552  
ที่มา : สำนักพัฒนานโยบายและกฎกติกา

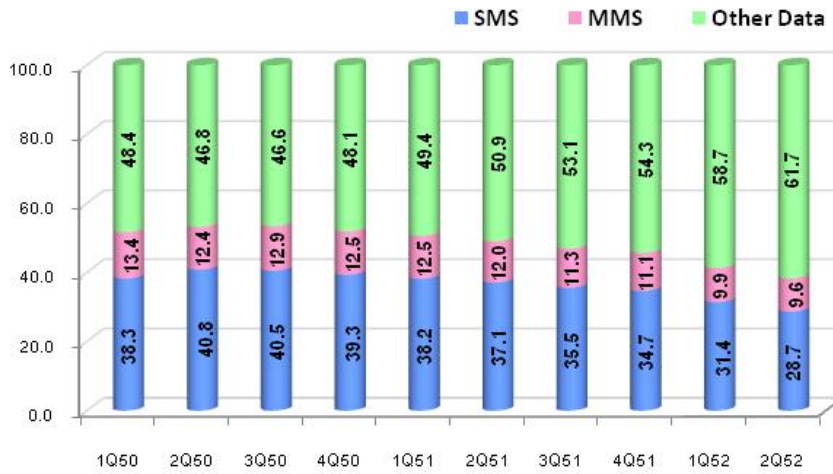


หมายเหตุ : F ตัวเลขคาดการณ์

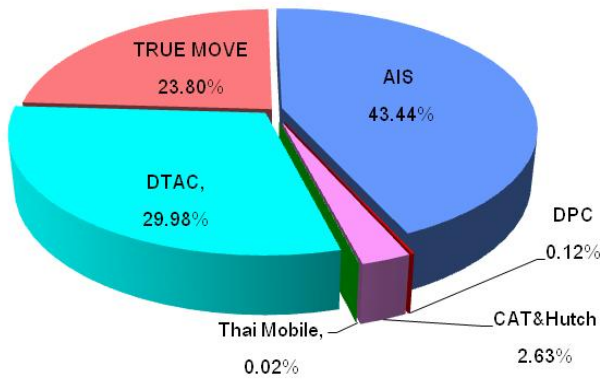
รูปที่ 8 สัดส่วนและแนวโน้มมูลค่าการใช้บริการทางเสียงและมีโซ่เสียง ปี 2549 - 2556  
ที่มา : IDC Thailand

เมื่อพิจารณาในรายละเอียดสำหรับบริการเสริม Non – voice เทคโนโลยีโทรศัพท์เคลื่อนที่ที่ให้บริการอยู่ในปัจจุบันประกอบด้วย 3 บริการ คือ (1) SMS (2) MMS และ (3) บริการอื่น พบว่า การใช้งานบริการ Non – voice มีแนวโน้มของการใช้งาน SMS และ MMS ลดลงเป็นลำดับ โดยบริการ SMS ลดจากร้อยละ 31.4 ของสัดส่วนการใช้งานบริการ Non – voice ณ สิ้นไตรมาสที่ 1 ปี 2552 เป็นร้อยละ 28.7 ณ สิ้น ไตรมาสที่ 2 ปี 2552 ส่วนบริการ MMS ลดจากร้อยละ 9.9 ณ สิ้นไตรมาสที่ 1 ปี 2552 เป็นร้อยละ 9.6 ณ สิ้นไตรมาสที่ 2 ปี 2552 ในขณะที่การใช้งานบริการ Other Data ซึ่งเป็นการใช้งานอินเทอร์เน็ตผ่าน GPRS และผ่านระบบ

3G รวมไปถึงบริการรับส่งข้อมูลอื่นๆ มีแนวโน้มเพิ่มสูงขึ้นอย่างต่อเนื่อง โดยเพิ่มขึ้นจากร้อยละ 58.7 ณ สิ้นไตรมาสที่ 1 ปี 2552 เป็นร้อยละ 61.7 ณ สิ้นไตรมาสที่ 2 ปี 2552 (รูปที่ 9)



รูปที่ 9 สัดส่วนการใช้บริการเสริม Non – Voice ไตรมาสที่ 1 ปี 2550 – ไตรมาสที่ 2 ปี 2552  
ที่มา : สำนักพัฒนานโยบายและกฎกติกา

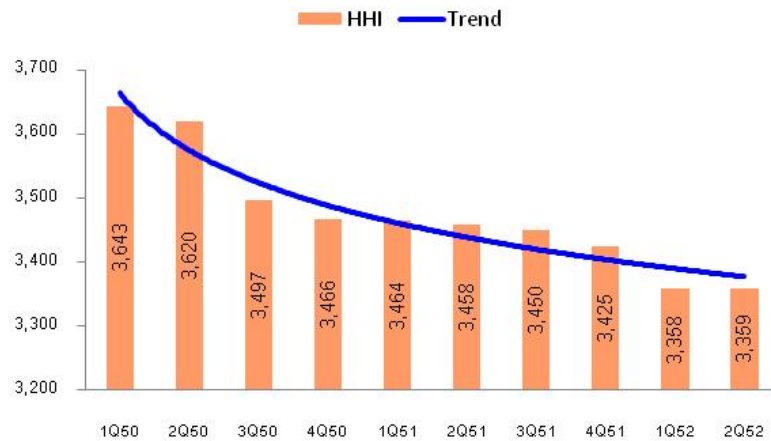


รูปที่ 10 ส่วนแบ่งตลาดบริการโทรศัพท์เคลื่อนที่ ณ สิ้นไตรมาสที่ 2 ปี 2552  
ที่มา : สำนักพัฒนานโยบายและกฎกติกา

**สภาพการแข่งขัน** จากจำนวนผู้ลงทะเบียนใช้บริการโดยรวม พบว่า ณ สิ้นไตรมาส 2 ปี 2552 AIS ยังคงมีส่วนแบ่งตลาดมากที่สุดที่ร้อยละ 43.44 โดยลดลงจากไตรมาสก่อนหน้า ซึ่งมีสัดส่วนที่ร้อยละ 43.48 รองลงมา คือ DTAC มีส่วนแบ่งตลาดใกล้เคียงกับไตรมาสก่อนมาอยู่ที่ร้อยละ 29.98 ในขณะที่ True Move มีส่วนแบ่งตลาดเพิ่มขึ้นเล็กน้อยมาอยู่ที่ร้อยละ 23.80 สำหรับ Hutch+CAT, DPC และ Thai mobile ซึ่งเป็นผู้ให้บริการรายเล็กมีส่วนแบ่งตลาด ณ สิ้นไตรมาสที่ 2 ปี 2552 อยู่ที่ร้อยละ 2.63 0.12 และ 0.02 ตามลำดับ

เมื่อพิจารณาถึงระดับการแข่งขันของตลาดบริการโทรศัพท์เคลื่อนที่ โดยใช้ดัชนี Herfindahl-Hirschman Index (HHI) พบว่าบริการโทรศัพท์เคลื่อนที่ในไตรมาสที่ 2 ปี 2552 ค่าดัชนี HHI อยู่ที่ 3,359

ใกล้เคียงกับไตรมาสที่ 1 ปี 2552 ที่อยู่ที่ 3,358 (รูปที่ 11) โดยมีแนวโน้มการแข่งขันอยู่ในระดับทรงตัวตั้งแต่ปี 2550 เป็นต้นมา ซึ่งแสดงให้เห็นว่าระดับการแข่งขันยังคงกระจุกตัวอยู่ที่ผู้ให้บริการหลักเท่านั้น



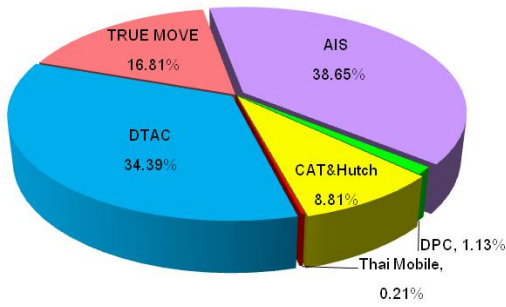
รูปที่ 11 ค่าดัชนี HHI ของตลาดบริการโทรศัพท์เคลื่อนที่ ไตรมาสที่ 1 ปี 2550 – ไตรมาสที่ 2 ปี 2552

ที่มา : สำนักพัฒนานโยบายและกฎกติกา

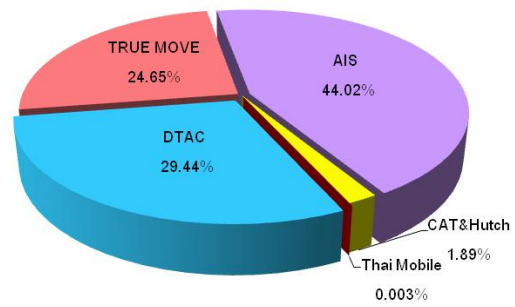
สำหรับสภาพการแข่งขันแบ่งตามประเภทของผู้ใช้บริการที่ตอบสนองต่ออัตราค่าบริการที่แตกต่างกัน ได้เป็นตลาดบริการโทรศัพท์เคลื่อนที่ประเภท Post – paid และ Pre – paid ซึ่งมีผู้ให้บริการกลุ่มเดียวกัน ดังนี้

ตลาดบริการโทรศัพท์เคลื่อนที่แบบ Post – paid ณ สิ้นไตรมาสที่ 2 ปี 2552 AIS มีส่วนแบ่งตลาดเป็นอันดับหนึ่ง คือมีส่วนแบ่งตลาดอยู่ที่ร้อยละ 38.65 รองลงมาคือ DTAC, TRUE Move, Hutch+CAT, DPC และ Thai Mobile มีส่วนแบ่งตลาดคิดเป็นร้อยละ 34.39, 16.81, 8.81, 1.13 และ 0.21 ตามลำดับ (รูปที่ 12) ซึ่งจะเห็นได้ว่าในตลาดบริการโทรศัพท์เคลื่อนที่ประเภท Post – paid ส่วนแบ่งตลาดของ AIS และ DTAC อยู่ในระดับที่ไม่แตกต่างกันมากนัก

ส่วนแบ่งตลาดของตลาดโทรศัพท์เคลื่อนที่ประเภท Pre – paid ณ สิ้นไตรมาสที่ 2 ปี 2552 พบว่า AIS ก็มีส่วนแบ่งตลาดเป็นอันดับที่ 1 เช่นเดียวกับตลาดโทรศัพท์เคลื่อนที่ประเภท Post – paid กล่าวคือ มีส่วนแบ่งตลาดที่ร้อยละ 44.02 รองลงมาคือ DTAC, TRUE Move Hutch+CAT และ Thai Mobile ซึ่งมีส่วนแบ่งตลาดคิดเป็นร้อยละ 29.44, 24.65, 1.89 และ 0.003 ตามลำดับ (รูปที่ 13)

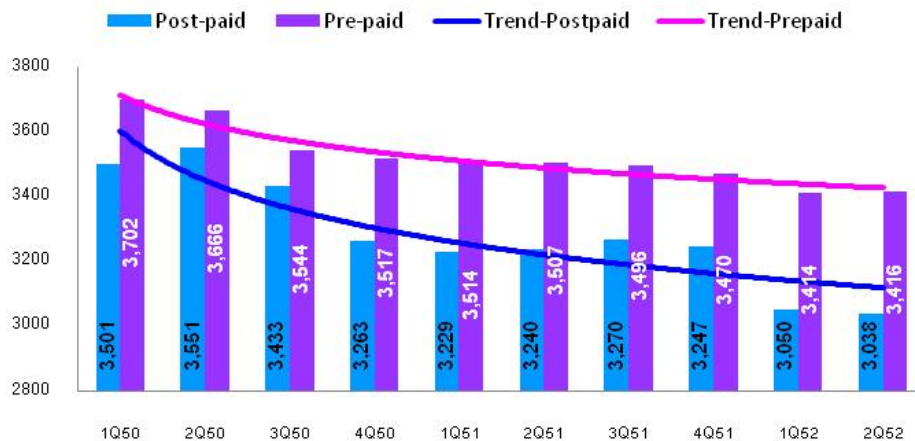


รูปที่ 12 ส่วนแบ่งตลาดบริการโทรศัพท์เคลื่อนที่แบบ Post-paid ณ สิ้นไตรมาสที่ 2 ปี 2552  
ที่มา : สำนักพัฒนานโยบายและกฎกติกา



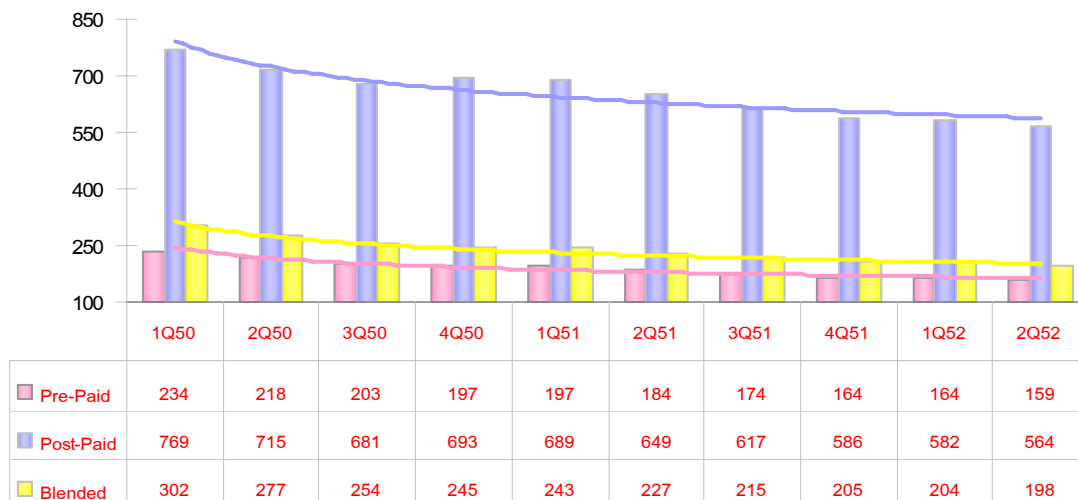
รูปที่ 13 ส่วนแบ่งตลาดบริการโทรศัพท์เคลื่อนที่แบบ Pre-paid ณ สิ้นไตรมาสที่ 2 ปี 2552  
ที่มา : สำนักพัฒนานโยบายและกฎกติกา

เมื่อพิจารณาถึงระดับการแข่งขันของตามประเภทของผู้ใช้บริการ พบว่า ณ สิ้นไตรมาสที่ 2 ปี 2552 ทั้งตลาดโทรศัพท์เคลื่อนที่ประเภท Pre paid และ Post paid มีระดับใกล้เคียงกับระดับการแข่งขัน ณ สิ้นไตรมาสที่ 1 ปี 2552 แต่มีแนวโน้มลดลงมาตั้งแต่ปี 2550 เป็นต้นมา (รูปที่ 14) อย่างไรก็ตาม แม้ว่าในตลาดบริการโทรศัพท์เคลื่อนที่มีระดับการแข่งขันที่สูงขึ้น แต่ค่าดัชนี HHI ของตลาดบริการโทรศัพท์เคลื่อนที่ ยังคงอยู่ในระดับสูง (HHI > 3,000) ซึ่งชี้ให้เห็นว่าการแข่งขันในตลาดนี้ยังไม่มีประสิทธิภาพเท่าที่ควร ซึ่งอาจเกิดจากการมีผู้ให้บริการที่มีอำนาจเหนือตลาดในบริการโทรศัพท์เคลื่อนที่



รูปที่ 14 ค่าดัชนี HHI ของตลาดบริการโทรศัพท์เคลื่อนที่แบบ Post-paid และ Pre-paid ปี 2550 - 2552 รายไตรมาส  
ที่มา : สำนักพัฒนานโยบายและกฎกติกา

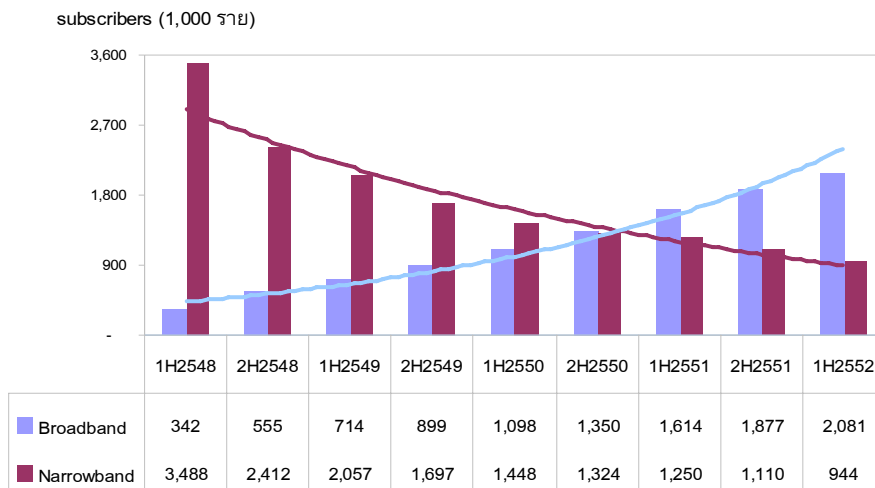
**รายได้เฉลี่ยต่อเดือนต่อเลขหมาย** (Average Revenue Per Usage : ARPU) พบว่าทั้งแบบ Post-paid Pre-paid และเฉลี่ยของสองบริการของตลาดบริการโทรศัพท์เคลื่อนที่ ด้วยวิธีการทางสถิติเฉลี่ยถ่วงน้ำหนัก (Weighed Average) ในปี 2550 จนถึงไตรมาสที่ 2 ปี 2552 แม้จะมีแนวโน้มลดลง แต่ตั้งแต่ช่วงปี 2551 เป็นต้นมามีลักษณะทรงตัว (รูปภาพที่ 15) สาเหตุจากแนวโน้มลักษณะทรงตัวของ ARPU ดังกล่าว ได้สะท้อนถึงความใกล้ชิดตัวของตลาดบริการโทรศัพท์ที่มีการแข่งขันทางด้านรายการส่งเสริมการขายกันอย่างรุนแรง



รูปที่ 15 รายรับเฉลี่ยของผู้ให้บริการ (ARPU) โทรศัพท์เคลื่อนที่แบบ Pre-paid Post-paid และ Blended ปี 2550 – 2552 รายไตรมาส  
ที่มา : สำนักพัฒนานโยบายและกฎกติกา

### 3. ตลาดบริการอินเทอร์เน็ตความเร็วต่ำและความเร็วสูง

ตลาดบริการอินเทอร์เน็ตของไทยแม้ในภาพรวมจะเห็นได้ว่า มีศักยภาพเพิ่มขึ้นเรื่อยๆ โดยเฉพาะตลาดบริการอินเทอร์เน็ตความเร็วสูง แต่ในทางกลับกันตลาดอินเทอร์เน็ตความเร็วต่ำมีจำนวนผู้ใช้งานลดลงอย่างชัดเจนนับจากปี 2548 เป็นต้นมา (รูปที่ 16) โดยผู้ใช้บริการอินเทอร์เน็ตในเมืองเกือบทั้งหมดเปลี่ยนจากการใช้งานระบบ dial up ไปสู่บริการ Broadband



รูปที่ 16 แนวโน้มจำนวนผู้ใช้บริการอินเทอร์เน็ตความเร็วสูงและอินเทอร์เน็ตความเร็วต่ำ ปี 2547 - 2552 รายครึ่งปี

ที่มา : สำนักพัฒนานโยบายและกฎกติกา

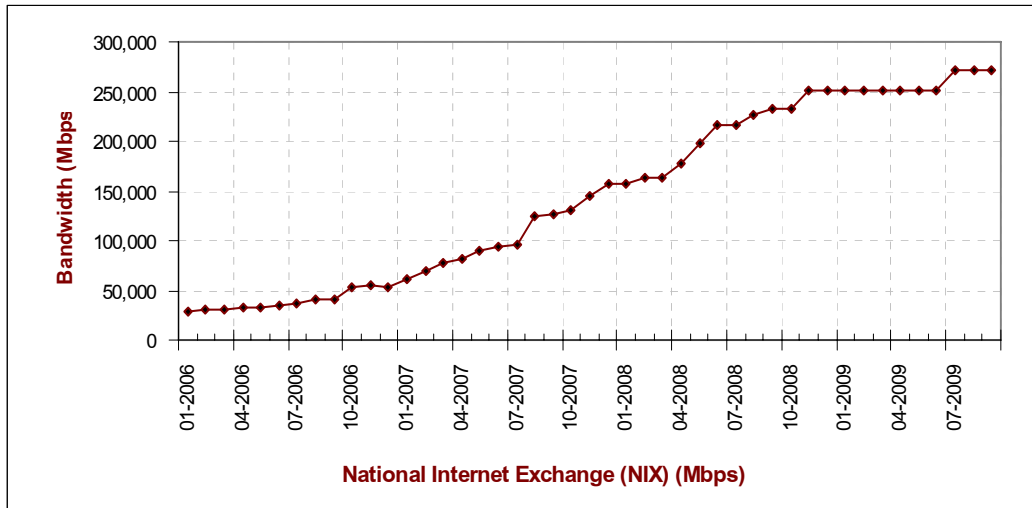
จากแนวโน้มของผู้ลงทะเบียนใช้บริการอินเทอร์เน็ตความเร็วสูงที่เพิ่มขึ้นเรื่อยๆ และจากการกำกับการดูแลบริการโทรคมนาคมให้มีการแข่งขันอย่างเสรีโดยคณะกรรมการกิจการโทรคมนาคมแห่งชาติ (กทช.) ได้เปิดให้มีการขอใบอนุญาตเพื่อให้บริการอินเทอร์เน็ตและบริการอินเทอร์เน็ตเกตเวย์เพิ่มขึ้น<sup>2</sup> เป็นการเพิ่มทางเลือกให้ผู้ให้บริการอินเทอร์เน็ต (ISPs) ภายในประเทศได้ให้บริการความเร็วอินเทอร์เน็ตเพิ่มขึ้นโดยการขยายช่องสัญญาณ (Bandwidth) การแลกเปลี่ยนข้อมูลอินเทอร์เน็ตภายในประเทศ (NIX) และระหว่างประเทศ (IIG) ก็มีการขยายตัวเพิ่มขึ้นเช่นกัน เพื่อรองรับการเจริญเติบโตอย่างต่อเนื่องของตลาดอินเทอร์เน็ต และความต้องการของประชาชนในประเทศที่ต้องการบริโภคข้อมูลที่มีปริมาณสูงขึ้น

โดยความเร็วในการส่งข้อมูล (Bandwidth) ผ่านการเชื่อมต่อช่องสัญญาณการแลกเปลี่ยนข้อมูลภายในประเทศ (NIX) เพิ่มขึ้นจาก 28,000 – 29,000 เมกะบิตต่อวินาที (Mbps) ณ ไตรมาสที่ 1 ปี 2549 เป็นมากกว่า 270,000 เมกะบิตต่อวินาที ณ ไตรมาสที่ 2 ปี 2552 (รูปที่ 17) เช่นเดียวกับความเร็วในการส่งข้อมูล

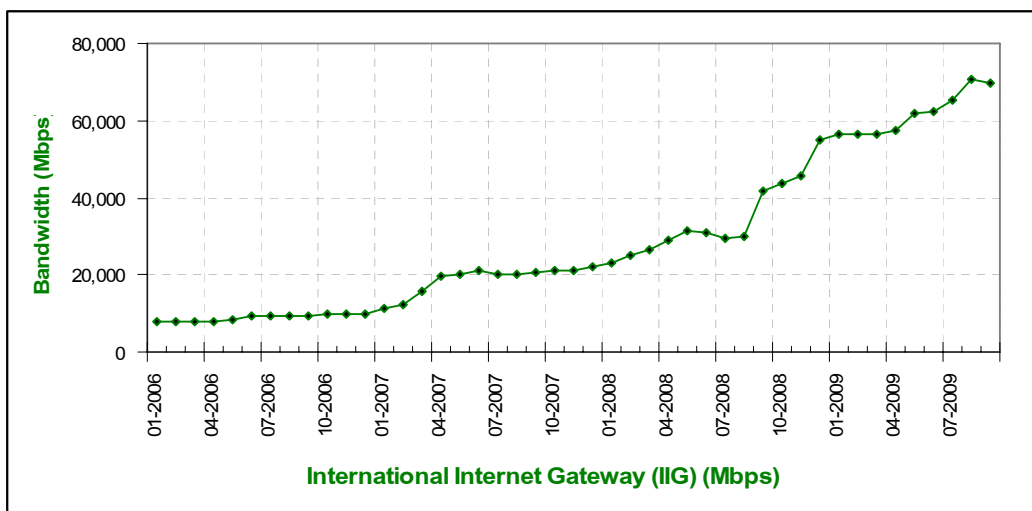
<sup>2</sup> จำนวนผู้ได้รับใบอนุญาตเพื่อให้บริการอินเทอร์เน็ตและบริการอินเทอร์เน็ตเกตเวย์ สามารถดูได้จาก [www.ntc.or.th](http://www.ntc.or.th)



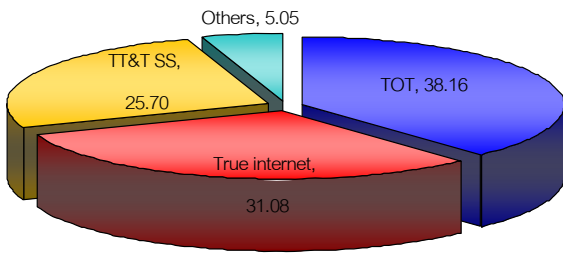
ผ่านการเชื่อมต่อของสัญญาณการแลกเปลี่ยนข้อมูลอินเทอร์เน็ตระหว่างประเทศ (IIG) ซึ่งเพิ่มขึ้นจากประมาณ 8,000 เมกะบิตต่อวินาที ณ ไตรมาสที่ 1 ปี 2549 เป็นประมาณ 70,000 เมกะบิตต่อวินาที ณ ไตรมาสที่ 2 ปี 2552 (รูปที่ 18)



รูปที่ 17 : ความเร็วในการส่งข้อมูลผ่านการเชื่อมต่อของสัญญาณการแลกเปลี่ยนข้อมูลอินเทอร์เน็ตภายในประเทศ (NIX) ระหว่างไตรมาสที่ 1 ปี 2549 – ไตรมาสที่ 2 ปี 2552  
ที่มา : ศูนย์เทคโนโลยีอิเล็กทรอนิกส์และคอมพิวเตอร์แห่งชาติ



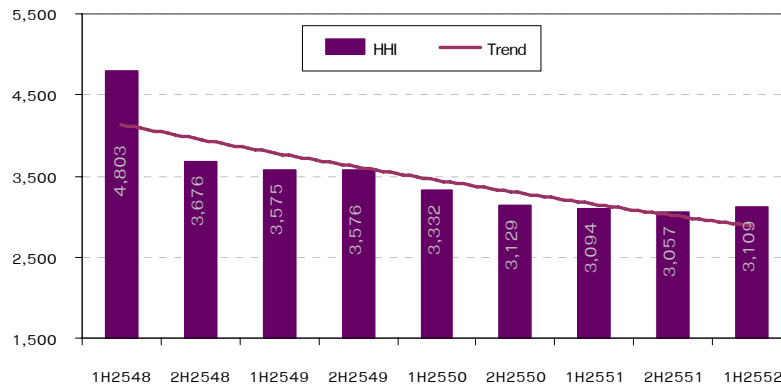
รูปที่ 18 : ความเร็วในการส่งข้อมูลผ่านการเชื่อมต่อของสัญญาณการแลกเปลี่ยนข้อมูลอินเทอร์เน็ตระหว่างประเทศ (IIG) ระหว่างไตรมาสที่ 1 ปี 2549 – ไตรมาสที่ 2 ปี 2552  
ที่มา : ศูนย์เทคโนโลยีอิเล็กทรอนิกส์และคอมพิวเตอร์แห่งชาติ



รูปที่ 19 ส่วนแบ่งตลาดอินเทอร์เน็ตความเร็วสูง  
ณ สิ้นไตรมาสที่ 2 ปี 2552  
ที่มา : สำนักพัฒนานโยบายและกฎกติกา

**สภาพการแข่งขัน**ในตลาดบริการค่าปลีกอินเทอร์เน็ต เมื่อพิจารณาเฉพาะผู้ให้บริการที่มีโครงข่ายโทรศัพท์ประจำที่เป็นตัวแทนแสดงการแข่งขันของตลาดอินเทอร์เน็ตความเร็วสูง ถือได้ว่า TOT เป็นผู้เล่นสำคัญในตลาดนี้ ภายหลังจากการเปลี่ยนสถานะจากผู้ให้เช่าโครงข่ายโทรศัพท์ประจำที่มาเป็นผู้ดำเนินการเอง ด้วยความได้เปรียบในฐานะผู้ครอบครองโครงข่ายโทรศัพท์ประจำที่ทั่วประเทศ ทำให้ TOT กลายเป็นผู้ประกอบการที่มีส่วนแบ่งตลาดสูงสุดในกลุ่มผู้ให้บริการอินเทอร์เน็ตความเร็วสูง ณ สิ้นไตรมาสที่ 2 ปี 2552 อยู่ที่ร้อยละ 38.16 รองลงมาคือ TRUE, TT&T SS และผู้ประกอบการ ISPs รายอื่น มีส่วนแบ่งตลาดที่ร้อยละ 31.08 ร้อยละ 25.70 และร้อยละ 5.05 ตามลำดับ (รูปที่ 19)

เมื่อพิจารณาถึงระดับการแข่งขันของตลาดบริการอินเทอร์เน็ตความเร็วสูง โดยใช้ดัชนี Hefindahl-Hirschman Index (HHI) พบว่าบริการอินเทอร์เน็ตความเร็วสูง ณ สิ้นครั้งแรกของปี 2552 หรือ ณ สิ้นไตรมาสที่ 2 ปี 2552 ค่าดัชนี HHI อยู่ที่ 3,109 (รูปที่ 20) โดยมีแนวโน้มการแข่งขันตั้งแต่ช่วงครึ่งหลังของปี 2550 เป็นต้นมา อยู่ในระดับทรงตัว ซึ่งค่าการกระจุกตัวดังกล่าว (มากกว่า 1,800) สอดคล้องกับส่วนแบ่งทางการตลาดที่มีการกระจุกตัวอยู่ที่ผู้ให้บริการหลักเท่านั้น



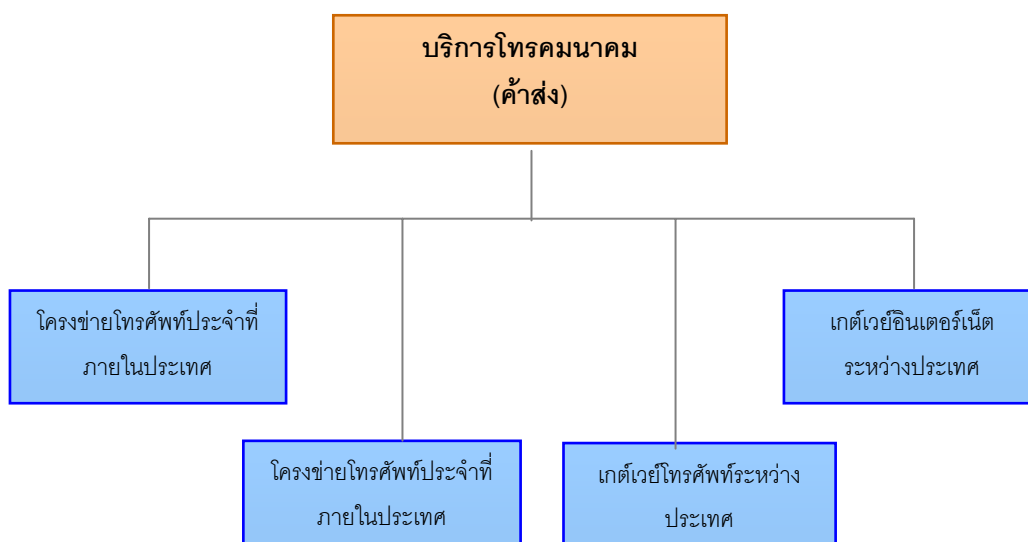
รูปที่ 20 ค่าดัชนี HHI ของตลาดบริการอินเทอร์เน็ตความเร็วสูง ปี 2548 - 2552 รายครึ่งปี  
ที่มา : สำนักพัฒนานโยบายและกฎกติกา

รายได้เฉลี่ยต่อเดือนต่อผู้ใช้บริการอินเทอร์เน็ตความเร็วสูง (Average Revenue Per Usage : ARPU) มีอัตราคงที่อยู่ในช่วง 700 – 725 บาท มาตั้งแต่ปี 2549 จนถึงไตรมาสที่ 2 ปี 2552 ที่อยู่ที่ 725 บาท เพิ่มขึ้นเล็กน้อยเพียงร้อยละ 0.28 จากไตรมาสก่อนหน้า ทั้งนี้ จากอัตราคงที่ดังกล่าวสังเกตเห็นได้ว่าผู้ให้บริการทั้งหลายให้ความสนใจแข่งขันทางด้านราคาลดลง แต่ในทางกลับกันได้หันมาสนใจแข่งขันทางด้านคุณภาพโดยการขยายช่องสัญญาณ (Bandwidth) เพื่อเพิ่มความเร็วอินเทอร์เน็ต

## 1. การกำหนดตลาดค้าส่งบริการโทรคมนาคม

การกำหนดตลาดบริการโทรคมนาคมในระดับค้าส่งบริการตามประกาศ กทช. เรื่อง นิยามตลาดและขอบเขตตลาดโทรคมนาคมที่เกี่ยวข้อง พ.ศ. 2551 เป็นการแบ่งแยกตลาดโดยการวิเคราะห์ลักษณะโครงข่ายพื้นฐานประเภทต่างๆ สำหรับการเชื่อมต่อสัญญาณโดยธุรกิจค้าปลีกบริการอีกทอดหนึ่ง (รูปที่ 22) ดังนี้

- (1) บริการโครงข่ายโทรศัพท์ประจำที่ภายในประเทศ
- (2) บริการโครงข่ายโทรศัพท์เคลื่อนที่ภายในประเทศ
- (3) บริการเกตเวย์โทรศัพท์ระหว่างประเทศ
- (4) บริการเกตเวย์อินเทอร์เน็ตระหว่างประเทศ



รูปที่ 21 ตลาดค้าส่งบริการโทรคมนาคม (โครงข่ายและเกตเวย์)

ที่มา : สำนักงานคณะกรรมการกิจการโทรคมนาคมแห่งชาติ

ด้วยปัจจุบันสำนักงาน กทช. ยังคงมีข้อจำกัดทางด้านข้อมูลในส่วนของตลาดค้าส่งบริการโทรคมนาคมดังนั้นการจัดทำข้อวิเคราะห์ในรายงานฉบับนี้จึงไม่สามารถแยกวิเคราะห์เป็นรายตลาดได้ตามประกาศฯ จึงขอเสนอการวิเคราะห์ในเชิงภาพรวมของการใช้งานระหว่างโครงข่ายโทรคมนาคมเป็นหลัก โดยพิจารณาสัดส่วนการใช้โครงข่ายบริการโทรคมนาคมโดยเฉพาะวงจรเช่า (Leased line) รวมถึงสัดส่วนมูลค่าของการเชื่อมต่อโครงข่ายโทรคมนาคม (Interconnection) เป็นตัวแทนในการวิเคราะห์สภาพการแข่งขันในตลาดค้าบริการโทรคมนาคม ดังนี้

## 2. ภาพรวมตลาดค้าส่งบริการโทรคมนาคม

ในไตรมาสที่ 2 ปี 2552 มีจำนวนผู้รับใบอนุญาตที่มีโครงข่ายโทรคมนาคมและเกตเวย์อินเทอร์เน็ตทั้งสิ้น 49 ราย โดยแบ่งเป็นผู้ได้รับใบอนุญาตให้บริการโครงข่ายโทรคมนาคมแบบที่ 2 จำนวน 14 ราย ผู้ได้รับใบอนุญาตให้บริการโครงข่ายโทรคมนาคมแบบที่ 3 จำนวน 17 ราย ผู้ได้รับใบอนุญาตให้บริการ IIG และ NIX จำนวน 15 ราย และผู้ได้รับใบอนุญาตให้บริการโครงข่ายอินเทอร์เน็ตแบบที่ 3 จำนวน 3 ราย<sup>3</sup>

ทั้งนี้ จากประกาศ กทช. เรื่อง หลักเกณฑ์การแจ้ง การเก็บรักษา และการเปิดเผยข้อมูลเกี่ยวกับการใช้และเชื่อมต่อโครงข่ายโทรคมนาคมสำหรับผู้รับใบอนุญาตที่มีโครงข่ายโทรคมนาคม พ.ศ. 2551 ได้กำหนดให้มีการจัดส่งข้อมูล แต่ในช่วงไตรมาสที่ 2 ปี 2552 มีผู้รับใบอนุญาตเพียง 11 รายเท่านั้นที่จัดส่งข้อมูล จากข้อจำกัดด้านข้อมูลดังกล่าว จึงขอใช้ข้อมูลจากผู้ได้รับใบอนุญาต 11 รายดังกล่าวเป็นตัวแทนผู้ให้บริการในตลาดค้าส่งบริการโทรคมนาคมทั้งหมด

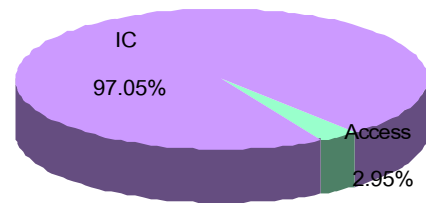
สินค้าและบริการ โดยทั่วไปสินค้าและบริการในตลาดค้าส่งบริการโทรคมนาคมจะหมายถึงโครงสร้างพื้นฐานของเครือข่าย (Network infrastructure or Radio infrastructure) เช่น สถานีฐาน (Cell site) เสาสัญญาณ (Mast) ตลอดจนการใช้พื้นที่/สิ่งอำนวยความสะดวกที่จำเป็นร่วม เป็นต้น ดังนั้นจึงอาจแบ่งลักษณะของบริการขายส่งออกเป็น 2 กลุ่มหลัก ได้แก่

- 1) บริการขายส่งแก่ผู้ให้บริการปลายทางที่ไม่มีเครือข่ายเป็นของตนเอง เช่น บริการใช้โครงข่าย และ
- 2) บริการขายส่งของผู้ให้บริการปลายทางที่มีเครือข่ายของตนเอง ซึ่งสินค้าที่ซื้อ/ขายเป็นลักษณะของการเชื่อมต่อหรือบริการเชื่อมต่อ (Interconnection)<sup>4</sup>

<sup>3</sup> จำนวนผู้ให้บริการอินเทอร์เน็ตนับเฉพาะผู้ให้บริการที่ขอใบอนุญาตให้บริการกับ กทช. เท่านั้น สามารถดูเพิ่มเติมได้จาก [www.ntc.or.th](http://www.ntc.or.th)

<sup>4</sup> ศูนย์ศึกษาความร่วมมือระหว่างประเทศ, โครงการศึกษากำหนดตลาดที่เกี่ยวข้องในกิจการโทรคมนาคม การประเมินสภาพการแข่งขันตลาดที่เกี่ยวข้อง และการวิเคราะห์พฤติกรรมที่เป็นการลด หรือจำกัดหรือกีดกันการแข่งขัน เสนอต่อ สำนักงานคณะกรรมการกิจการโทรคมนาคมแห่งชาติ, 2552.

มูลค่าตลาดค้าส่งบริการโทรคมนาคม เมื่อพิจารณาจากการใช้และเชื่อมต่อบริการโครงข่าย พบว่า มูลค่าประจำไตรมาสที่ 2 ในปี 2552 ที่มาจากการใช้โครงข่ายโดยเฉพาะบริการวงจรเช่า (Leased line) มีสัดส่วนเพิ่มจากไตรมาสก่อนเพียงเล็กน้อยมาอยู่ที่ร้อยละ 2.95 ของมูลค่าตลาดค้าส่ง สำหรับมูลค่าจากการเชื่อมต่อบริการโทรคมนาคม (Interconnection) มีสัดส่วนอยู่ที่ร้อยละ 97.05 ของมูลค่าตลาดค้าส่ง (รูปที่ 21)

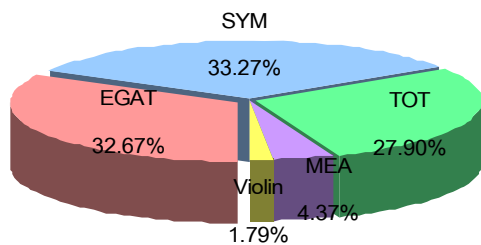


รูปที่ 22 สัดส่วนมูลค่าตลาดค้าส่งบริการ ประจำไตรมาสที่ 2 ปี 2552 ที่มา : สถาบันการใช้และเชื่อมต่อโครงข่ายโทรคมนาคม

### 3. การใช้โครงข่ายโทรคมนาคม

การใช้โครงข่ายโทรคมนาคม (Access) นั้นตามประกาศ กทช. ว่าด้วยการใช้และเชื่อมต่อโครงข่ายโทรคมนาคม พ.ศ. 2549 การใช้โครงข่ายโทรคมนาคม หมายถึง การเข้าถึงโครงข่ายโทรคมนาคม โดยผู้ประกอบการกิจการโทรคมนาคมภายใต้ความตกลงทางเทคนิคและทางพาณิชย์ เพื่อให้บริการโครงข่ายโทรคมนาคม หรือให้บริการโทรคมนาคมผ่านโครงข่ายโทรคมนาคมได้ และให้หมายความรวมถึง การให้บริการโครงข่ายโทรคมนาคมสำหรับรับ-ส่งสัญญาณโทรคมนาคมแบบไร้สาย เพื่อให้บริการโทรคมนาคมรายอื่น (Roaming) ตามหลักเกณฑ์และวิธีการที่คณะกรรมการประกาศกำหนดด้วย

หากกล่าวโดยสรุปการใช้โครงข่าย (Access) คือ กิจกรรมที่ผู้ประกอบการรายหนึ่ง เข้าไปเช่าใช้โครงข่ายของผู้ประกอบการที่มีโครงข่ายอีกรายหนึ่ง เพื่อให้บริการแก่ผู้ใช้บริการของตนเอง



รูปที่ 23 ส่วนแบ่งตลาดจากผลตอบแทนการให้ใช้โครงข่าย  
ประจำไตรมาสที่ 2 ปี 2552  
ที่มา : สถาบันการใช้และเชื่อมต่อโครงข่ายโทรคมนาคม

ส่วนแบ่งตลาดของตลาดค้าส่งบริการจากผลตอบแทนการให้ใช้โครงข่ายจากผู้ให้บริการให้ใช้โครงข่ายโทรคมนาคมโดยเฉพาะวงจรเช่า (Leased line) มีจำนวน 5 รายที่ทำการจัดส่งข้อมูลพบว่า ประจำไตรมาสที่ 2 ปี 2552 มีผู้ให้บริการได้รับผลตอบแทนสูงสุดใกล้เคียงกันจำนวน 3 ราย ได้แก่ บริษัท ซิมโพนี คอมมูนิเคชั่น จำกัด (SYM) ได้รับผลตอบแทนจากการให้ใช้โครงข่ายสูงสุดที่ร้อยละ 33.27 รองลงมา คือ การไฟฟ้าฝ่ายผลิตแห่งประเทศไทย (EGAT) และ บริษัท ทีโอที จำกัด (มหาชน) (TOT) ที่สัดส่วน ร้อยละ 32.67 และ 27.90 ตามลำดับ สำหรับผู้ให้บริการอีก 2 ราย คือ การไฟฟ้านครหลวง (MEA) และบริษัท โกลบอลครอสซิง เซอร์วิสเซส จำกัด (Violin) มีสัดส่วนอยู่ที่เพียงร้อยละ 4.37 และ 1.79 ตามลำดับ (รูปที่ 22)

#### 4. การเชื่อมต่อโครงข่ายโทรคมนาคม

ลักษณะของการเชื่อมต่อโครงข่าย (Interconnection) สามารถแบ่งบริการพื้นฐานได้เป็น 3 บริการหลัก ตามลักษณะของการเชื่อมต่อและทิศทางการสื่อสาร คือ Call Termination, Call Transit และ Call Origination โดยมีรายละเอียด ดังนี้

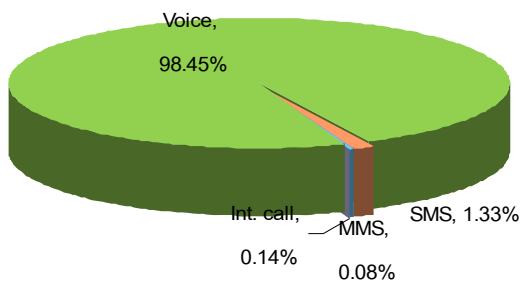
- การให้บริการ Call Termination คือ การให้บริการจัดส่งสัญญาณเสียงของผู้ใช้บริการของโครงข่ายหนึ่ง ไปยังผู้ให้บริการอีกโครงข่ายหนึ่งถือได้ว่าเป็นบริการพื้นฐาน ที่เมื่อมีการเชื่อมต่อโครงข่ายกันแล้ว จำเป็นที่จะต้องให้บริการนี้ เนื่องจากบริการนี้จะเป็นการตอบสนองของหลักการ ที่ผู้ให้บริการโทรคมนาคมติดต่อถึงกันได้ (Any to any connectivity)
- การให้บริการ Call Transit หรือการต่อผ่าน เป็นบริการส่งต่อสัญญาณจากโครงข่ายหนึ่งไปยังอีกโครงข่ายหนึ่ง เพื่อให้โครงข่ายนั้นส่งต่อไปยังโครงข่ายปลายทาง

- การให้บริการ Call Origination หรือการบริการเรียกออกไปยังอีกโครงข่ายหนึ่ง โดยทั่วไปแล้ว การให้บริการ Call Origination จะเกิดจากผู้ให้บริการรายหนึ่ง ไม่มีโครงข่ายไปถึงผู้ใช้บริการ ดังนั้นจึงจำเป็นที่จะต้องยืมโครงข่ายผู้อื่น ในการให้ผู้ให้บริการเรียกออกมายังโครงข่ายตน

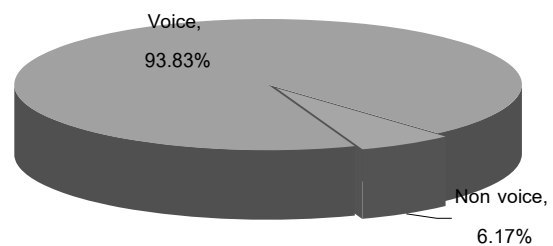
นอกจากนี้ หากพิจารณาตามประเภทของการสื่อสารอาจแบ่งบริการออกเป็น 2 ประเภทหลัก ได้แก่

- ประเภทการสื่อสารด้วยเสียง (Voice) เช่น บริการโทรออกและรับสายทั้งภายในและต่างประเทศ
- ประเภทการสื่อสารที่ไม่มีเสียง (Non Voice) เช่น ภาพ ข้อความ ข้อมูล

สัดส่วนมูลค่าตลาดจากการเชื่อมต่อโครงข่ายโทรคมนาคมตามประเภทของการสื่อสาร ประจำปี 2552 การสื่อสารด้วยเสียงภายในประเทศมีมูลค่ารวมสูงที่สุดที่สัดส่วนร้อยละ 98.45% รองลงมาคือ การสื่อสารแบบ SMS การโทรระหว่างประเทศ และ MMS ที่สัดส่วนร้อยละ 1.33, 0.14 และ 0.08 ตามลำดับ (รูปที่ 23) หรืออาจกล่าวอีกนัยหนึ่งได้ว่า รายรับจากค่าเชื่อมต่อโครงข่ายโทรคมนาคมประเภทใช้เสียงมีสัดส่วนสูงถึงร้อยละ 98.59 ในขณะที่สัดส่วนรายรับประเภทการสื่อสารที่ไม่มีเสียงอยู่ที่เพียงร้อยละ 1.41 เท่านั้น กอปรกับสัดส่วนของการใช้บริการสื่อสารที่ไม่มีเสียงระหว่างโครงข่ายอยู่ที่เพียงร้อยละ 6.17 (รูปที่ 24)



รูปที่ 24 สัดส่วนมูลค่าตลาดจากการเชื่อมต่อโครงข่ายโทรคมนาคมตามประเภทของการสื่อสาร ประจำปี 2552  
ที่มา : สถาบันการใช้และเชื่อมต่อโครงข่ายโทรคมนาคม

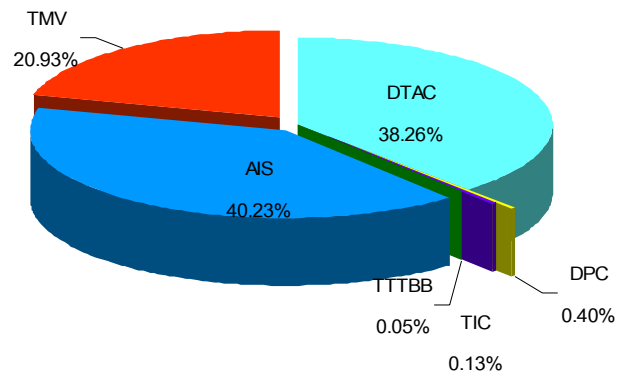


รูปที่ 25 สัดส่วนมูลค่าตลาดจากการใช้บริการข้ามโครงข่ายโทรคมนาคมตามประเภทของการสื่อสาร ประจำปี 2552  
ที่มา : สถาบันการใช้และเชื่อมต่อโครงข่ายโทรคมนาคม

การสื่อสารที่ไม่มีเสียงยังไม่เป็นที่นิยมเท่าที่ควรและมีอัตราค่าบริการที่ค่อนข้างต่ำเมื่อเทียบกับการสื่อสารโดยใช้เสียง



สัดส่วนของมูลค่าตลาดจากการเชื่อมต่อโครงข่ายตามผู้ให้บริการ มีจำนวน 6 รายที่ทำการส่งข้อมูลประจำไตรมาสที่ 2 ปี 2552 พบว่า ผู้ให้บริการรายใหญ่ที่มีโครงข่ายและให้บริการโทรศัพท์เคลื่อนที่ที่มีส่วนแบ่งตลาดสูงสุด ได้แก่ บริษัท แอดวานซ์ อินโฟร์ เซอร์วิส จำกัด (มหาชน) (AIS) บริษัท โทเทิล แอ็ดเจ็สท์ อมมูนิเคชั่น จำกัด (มหาชน) (DTAC) และ บริษัท ทรู มูฟ จำกัด (TMV) ที่สัดส่วนร้อยละ 40.23, 38.26 และ 20.93 ตามลำดับ สำหรับผู้ให้บริการรายอื่น คือ บริษัท ดิจิตอล โฟน จำกัด (DPC) บริษัท ทรู อินเทอร์เน็ตเนชั่นแนล คอมมิวนิเคชั่น จำกัด (TIC) และบริษัท ทริปเปิ้ลทีบรอดแบนด์ จำกัด (TTTBB) มีส่วนแบ่งตลาดของมูลค่าจากการเชื่อมต่อโครงข่ายที่สัดส่วนร้อยละ 0.40, 0.13 และ 0.05 ตามลำดับ (รูปที่ 25)



รูปที่ 26 สัดส่วนมูลค่าตลาดจากการเชื่อมต่อโครงข่ายตามผู้ให้บริการ ประจำไตรมาสที่ 2 ปี 2552  
ที่มา : สถาบันการใช้และเชื่อมต่อโครงข่ายโทรคมนาคม