

รายงานสภาพตลาดโทรคมนาคม ณ สิ้นไตรมาสที่ 2 ปี 2553

ส่วนงานพัฒนาภาคการส่งเสริมการแข่งขัน
สำนักพัฒนานโยบายและภาคการ

สำนักงานคณะกรรมการกิจการ
โทรคมนาคมแห่งชาติ

สารบัญ

	หน้า
สรุปสภาพตลาดโทรคมนาคม ณ สิ้นไตรมาสที่ 2 ปี 2553	1
ตลาดค้าปลีกบริการโทรคมนาคม (Retail Market)	4
ตลาดบริการโทรศัพท์ประจำที่ภายในประเทศ	4
ตลาดบริการโทรศัพท์เคลื่อนที่ภายในประเทศ	8
ตลาดบริการอินเทอร์เน็ต	14
ตลาดบริการโทรศัพท์ระหว่างประเทศ	17
ตลาดค้าส่งบริการโทรคมนาคม (Wholesale Market)	20
ภาพรวมของการใช้และเชื่อมต่อโครงข่ายโทรคมนาคม	21
การใช้โครงข่ายโทรคมนาคม	22
การเชื่อมต่อโครงข่ายโทรคมนาคม	23
เกตเวย์อินเทอร์เน็ตระหว่างประเทศ	26

สารบัญตาราง

ตารางที่	หน้า
1 จำนวนผู้ใช้บริการโทรศัพท์ประจำที่ ณ สิ้นไตรมาสที่ 2 ปี 2553 เทียบกับไตรมาสก่อนหน้าและไตรมาสเดียวกันของปีก่อน	5
2 รายได้เฉลี่ยต่อเลขหมายของโทรศัพท์ประจำที่ ณ สิ้นไตรมาสที่ 2 ปี 2553 เทียบกับไตรมาสก่อนหน้าและไตรมาสเดียวกันของปีก่อน	7
3 จำนวนผู้ใช้บริการโทรศัพท์เคลื่อนที่ ณ สิ้นไตรมาสที่ 2 ปี 2553 เทียบกับไตรมาสก่อนหน้าและไตรมาสเดียวกันของปีก่อน	8
4 รายได้เฉลี่ยต่อเลขหมายของโทรศัพท์เคลื่อนที่ ณ สิ้นไตรมาสที่ 2 ปี 2553 เทียบกับไตรมาสก่อนหน้าและไตรมาสเดียวกันของปีก่อน	12
5 จำนวนผู้ใช้บริการอินเทอร์เน็ตความเร็วสูง ณ สิ้นไตรมาสที่ 2 ปี 2553 เทียบกับไตรมาสก่อนหน้าและไตรมาสเดียวกันของปีก่อน	15
6 รายได้เฉลี่ยต่อเลขหมายของบริการอินเทอร์เน็ตความเร็วสูง ณ สิ้นไตรมาสที่ 1 ปี 2553 เทียบกับไตรมาสก่อนหน้าและไตรมาสเดียวกันของปีก่อน	17
7 ผู้ให้บริการโทรศัพท์ระหว่างประเทศที่มีเลขหมาย IDD Prefix	18
8 อัตราอ้างอิง (Reference Rate) การเชื่อมต่อโครงข่ายโทรคมนาคม	24

สารบัญรูป

รูปที่	หน้า
1 ตลาดค้าปลีกบริการโทรคมนาคม	4
2 แนวโน้มจำนวนผู้ใช้บริการโทรศัพท์ประจำที่ ตั้งแต่ไตรมาสที่ 1 ปี 2551 – ไตรมาสที่ 2 ปี 2553	5
3 ส่วนแบ่งตลาดบริการโทรศัพท์ประจำที่ ณ สิ้นไตรมาสที่ 2 ปี 2553	5
4 ค่าดัชนี HHI ของตลาดบริการโทรศัพท์ประจำที่ ตั้งแต่ไตรมาสที่ 1 ปี 2551 – ไตรมาสที่ 2 ปี 2553	6
5 รายได้เฉลี่ยของผู้ให้บริการโทรศัพท์ประจำที่ (ARPU) ตั้งแต่ไตรมาสที่ 1 ปี 2551 – ไตรมาสที่ 2 ปี 2553	7
6 แนวโน้มจำนวนผู้ใช้บริการโทรศัพท์เคลื่อนที่ ตั้งแต่ไตรมาสที่ 1 ปี 2551 – ไตรมาสที่ 2 ปี 2553	9
7 สัดส่วนจากรายรับการให้บริการ Voice Non-voice และ Others ตั้งแต่ไตรมาสที่ 1 ปี 2551 - ไตรมาสที่ 2 ปี 2553	9
8 ส่วนแบ่งตลาดบริการโทรศัพท์เคลื่อนที่ ณ สิ้นไตรมาสที่ 2 ปี 2553	10
9 ค่าดัชนี HHI ของตลาดบริการโทรศัพท์เคลื่อนที่ ตั้งแต่ไตรมาสที่ 1 ปี 2551 – ไตรมาสที่ 2 ปี 2553	10
10 ส่วนแบ่งตลาดบริการโทรศัพท์เคลื่อนที่ แบบ Post-paid ณ สิ้นไตรมาสที่ 2 ปี 2553	11
11 ส่วนแบ่งตลาดบริการโทรศัพท์เคลื่อนที่แบบ Pre-paid ณ สิ้นไตรมาสที่ 2 ปี 2553	11
12 ค่าดัชนี HHI ของตลาดบริการโทรศัพท์เคลื่อนที่แบบ Post-paid และ Pre-paid ตั้งแต่ไตรมาสที่ 1 ปี 2551 – ไตรมาสที่ 2 ปี 2553	12
13 รายได้เฉลี่ยของผู้ให้บริการ (ARPU) โทรศัพท์เคลื่อนที่แบบ Pre-paid Post-paid และ Blended ตั้งแต่ไตรมาสที่ 1 ปี 2551 – ไตรมาสที่ 2 ปี 2553	12
14 สัดส่วนมูลค่าการเชื่อมต่ออินเทอร์เน็ตความเร็วสูง ตั้งแต่ปี 2549 – 2553 รายครึ่งปี	14
15 แนวโน้มจำนวนผู้ลงทะเบียนประเภทบุคคลทั่วไปใช้บริการอินเทอร์เน็ตความเร็วสูง ตั้งแต่ไตรมาสที่ 1 ปี 2551 – ไตรมาสที่ 2 ปี 2553	15
16 ส่วนแบ่งตลาดบริการอินเทอร์เน็ตความเร็วสูง ณ สิ้นไตรมาสที่ 2 ปี 2553	15
17 ค่าดัชนี HHI ของตลาดบริการอินเทอร์เน็ตความเร็วสูง ปี 2550 – ไตรมาสที่ 2 ปี 2553	16
18 อัตราค่าบริการเฉลี่ยของบริการอินเทอร์เน็ตต่อระดับความเร็วในหน่วย Kbps	16
19 อัตราค่าบริการเฉลี่ยของบริการโทรศัพท์ระหว่างประเทศ	18
20 ตลาดค้าส่งบริการโทรคมนาคม (โครงข่ายและเกตเวย์)	20
21 สัดส่วนมูลค่าตลาดค้าส่งบริการ ประจำไตรมาสที่ 2 ปี 2553	22

สารบัญรูป (ต่อ)

รูปที่		หน้า
22	ส่วนแบ่งตลาดจากผลตอบแทนการให้ใช้โครงข่าย ประจำปีไตรมาสที่ 2 ปี 2553	23
23	สัดส่วนมูลค่าตลาดจากการเชื่อมต่อโครงข่าย ตามประเภทของการสื่อสาร ประจำปีไตรมาสที่ 2 ปี 2553	24
24	สัดส่วนการใช้บริการข้ามโครงข่าย แยกตามประเภทของการสื่อสาร ประจำปีไตรมาสที่ 2 ปี 2553	24
25	สัดส่วนรายได้จากการเชื่อมต่อโครงข่าย จำแนกตามผู้ให้บริการ ประจำปีไตรมาสที่ 2 ปี 2553	25
26	สัดส่วนรายจ่ายจากการเชื่อมต่อโครงข่าย จำแนกตามผู้ให้บริการ ประจำปีไตรมาสที่ 2 ปี 2553	25
27	ความเร็วในการส่งข้อมูลผ่านการเชื่อมต่อของสัญญาณการแลกเปลี่ยนข้อมูลอินเทอร์เน็ต ระหว่างปี 2550 – 2553	26

สรุปสภาพตลาดโทรคมนาคม ณ สิ้นไตรมาสที่ 2 ปี 2553

ส่วนงานพัฒนาภาคการส่งเสริมการแข่งขัน สำนักพัฒนานโยบายและกฎกติกา

การติดตามสภาพการแข่งขันในตลาดโทรคมนาคม ณ สิ้นไตรมาสที่ 2 ปี 2553 พิจารณาแยกเป็นรายตลาดตามประกาศ กทช. เรื่อง นิยามของตลาดและขอบเขตตลาดโทรคมนาคมที่เกี่ยวข้อง พ.ศ.2551 พบว่า ตลาดค้าปลีกบริการ (Retail Market) ในภาพรวมมีระดับการแข่งขันลักษณะทรงตัว และยังคงกระจุกตัวอยู่ที่ผู้ให้บริการรายใหญ่เท่านั้น สำหรับบริการที่มีโอกาสเพิ่มระดับการแข่งขันได้ดี คือ บริการโทรศัพท์เคลื่อนที่ภายในประเทศ เนื่องจากมีการขยายโครงข่าย 3G และจะมีการจัดสรรคลื่นความถี่ใหม่ให้ครอบคลุมทั้งทางด้านพื้นที่ให้บริการและเทคโนโลยี เพื่อให้ผู้ใช้บริการมีทางเลือกมากขึ้น และอาจจะมีผู้ให้บริการรายใหม่สามารถเข้ามาแข่งขันมากขึ้นในตลาด และบริการอินเทอร์เน็ตความเร็วสูงที่ผู้ให้บริการมีแนวโน้มให้ความสนใจแข่งขันทางด้านคุณภาพโดยการขยายช่องสัญญาณ เพื่อเพิ่มระดับความเร็วในการให้บริการมากขึ้น

สำหรับตลาดค้าส่งบริการ (Wholesale Market) ซึ่งในขณะนี้เพียงตลาดจากการให้ใช้โครงข่าย (Access) และตลาดการเชื่อมต่อโครงข่าย (Interconnection) โทรคมนาคม และเกตเวย์อินเทอร์เน็ตเท่านั้น พบว่า มูลค่าตลาดค้าส่งบริการส่วนใหญ่กระจุกตัวอยู่ที่ตลาดการเชื่อมต่อโครงข่าย เมื่อพิจารณาเฉพาะตลาดจากการให้ใช้โครงข่าย (Access) ส่วนแบ่งตลาดกระจุกตัวอยู่ที่ บริษัท ซิมโฟนีส คอมมูนิเคชั่น จำกัด (มหาชน) (SYM), การไฟฟ้าฝ่ายผลิตแห่งประเทศไทย (EGAT) และบริษัท ทีโอที จำกัด (มหาชน) (TOT) ซึ่งเป็นผู้ที่มีโครงข่ายหลักทั่วประเทศเท่านั้น สำหรับตลาดการเชื่อมต่อโครงข่าย (Interconnection) พบว่า ส่วนแบ่งตลาดกระจุกตัวอยู่ที่กลุ่มผู้ให้บริการเดียวกันกับผู้ให้บริการในตลาดค้าปลีกบริการโทรศัพท์เคลื่อนที่ในประเทศเป็นหลัก สำหรับตลาดเกตเวย์อินเทอร์เน็ต แม้ว่าจะมีการขยายตัวของการเชื่อมต่อช่องสัญญาณการแลกเปลี่ยนข้อมูลอินเทอร์เน็ตภายในประเทศ (NIX) และระหว่างประเทศ (IIG) เพิ่มขึ้นอย่างมาก แต่ยังคงกระจุกตัวอยู่ที่ผู้ให้บริการรายเดิมและผู้ให้บริการรายใหญ่ที่มีความเชื่อมโยงในแนวตั้งกับบริการประเภทอื่นเท่านั้น

1. ตลาดค้าปลีกบริการโทรคมนาคม (Retail Market)

1.1 ตลาดบริการโทรศัพท์ประจำที่ภายในประเทศ

- จำนวนผู้ใช้บริการโทรศัพท์ประจำที่โดยรวมประมาณ 7.1 ล้านราย เพิ่มขึ้นร้อยละ 2.59 จากไตรมาสก่อน และเพิ่มขึ้นร้อยละ 0.16 เมื่อเทียบกับไตรมาสเดียวกันของปีก่อน
- ระดับการแข่งขันในตลาดโดยคิดจากค่า HHI = 4,270 มีค่าลดลงเล็กน้อยจากไตรมาสก่อน
- ในบริการโทรศัพท์ประจำที่ พบว่า TOT มีส่วนแบ่งตลาดสูงสุดที่ร้อยละ 57.05 รองลงมาคือ TRUE และ TT&T โดยมีส่วนแบ่งตลาดประมาณร้อยละ 28.28 และ 14.67 ตามลำดับ
- รายได้เฉลี่ยต่อเลขหมาย (ARPU) ในตลาดบริการโทรศัพท์ประจำที่ อยู่ที่ 305 บาทต่อเลขหมาย เพิ่มขึ้นจากไตรมาสก่อนหน้า แต่มีแนวโน้มลดลงมาตั้งแต่ปี 2551 เนื่องจากพฤติกรรมของผู้บริโภคเปลี่ยนไป

1.2 ตลาดบริการโทรศัพท์เคลื่อนที่ภายในประเทศ

- จำนวนผู้ใช้บริการโทรศัพท์เคลื่อนที่โดยรวมประมาณ 68.70 ล้านราย เพิ่มขึ้นร้อยละ 1.36 จากไตรมาสก่อน หรือเพิ่มขึ้นร้อยละ 7.27 เมื่อเทียบจากไตรมาสเดียวกันของปีก่อน
- เมื่อจำแนกโครงสร้างรายได้จากการให้บริการ พบว่า บริการ Voice มีสัดส่วนรายได้ถึงร้อยละ 71.39 สำหรับบริการ Non – voice และบริการอื่นๆ มีสัดส่วนรายได้อยู่ที่ประมาณร้อยละ 14.00 ทั้งสองบริการ
- รายได้เฉลี่ยต่อหมายเลขต่อเดือนของผู้ให้บริการ (ARPU) มีแนวโน้มทรงตัวตั้งแต่ปี 2551
- ระดับการแข่งขันในตลาดโดยคิดจากค่า HHI = 3,373 เพิ่มขึ้นจากไตรมาสก่อนหน้า เนื่องจากผู้ให้บริการรายใหญ่มีส่วนแบ่งตลาดเพิ่มขึ้น
- AIS มีส่วนแบ่งตลาดสูงสุดที่ 43.56 รองลงมาคือ DTAC , True Move , CAT-Hutch และอื่นๆ โดยมีส่วนแบ่งตลาดประมาณร้อยละ 30.04, 23.81, 2.45 และ 0.13 ตามลำดับ

1.3 ตลาดบริการอินเทอร์เน็ต

- รูปแบบการเข้าถึงเพื่อเชื่อมต่อเครือข่ายอินเทอร์เน็ตความเร็วสูงที่นิยมใช้อย่างแพร่หลาย คือ xDSL ที่มีสัดส่วนมูลค่าที่ร้อยละ 72.67 ของมูลค่าการเชื่อมต่ออินเทอร์เน็ตความเร็วสูง
- ผู้ลงทะเบียนใช้บริการอินเทอร์เน็ตความเร็วสูงประเภทบุคคลอยู่ที่ 2.52 ล้านราย เพิ่มขึ้นร้อยละ 4.56 จากไตรมาสก่อน และร้อยละ 21.15 เมื่อเทียบจากไตรมาสเดียวกันของปีก่อน
- ผู้ให้บริการให้ความสนใจแข่งขันทางด้านคุณภาพมากขึ้น ทำให้แนวโน้มอัตราค่าบริการต่อระดับความเร็วในหน่วย Kbps ลดลงตั้งแต่ปี 2551
- เมื่อพิจารณาผู้ให้บริการหลักในบริการอินเทอร์เน็ตความเร็วสูง พบว่า TOT มีส่วนแบ่งตลาดสูงสุด รองลงมาคือ True internet และ 3BB
- ระดับการแข่งขันในตลาดค่าบริการอินเทอร์เน็ตความเร็วสูงโดยคิดจากค่า HHI = 3,181 มีค่าลดลงเล็กน้อยจากไตรมาสก่อน แต่ยังคงมีการกระจุกตัวอยู่ในผู้ให้บริการหลักเท่านั้น

1.4 ตลาดบริการโทรศัพท์ระหว่างประเทศ

- บริการโทรศัพท์ระหว่างประเทศสามารถแบ่งตามลักษณะของบริการได้ 3 ลักษณะ คือ ระบบต่อตรง (IDD) ระบบ VoIP และระบบบัตรโทรศัพท์ระหว่างประเทศ
- สำหรับผู้ให้บริการอาจจำแนกได้ตามบริการที่มี IDD Prefix (หรือ Access Code) และไม่มี IDD Prefix
- อัตราค่าบริการโทรศัพท์ระหว่างประเทศ ณ สิ้นไตรมาสที่ 2 ปี 2553 เฉลี่ยอยู่ที่นาทีละ 18.04 บาท ลดลงจากไตรมาสก่อนหน้าที่เฉลี่ยอยู่ที่ 21.10 บาท

2. ตลาดค้าส่งบริการโทรคมนาคม (Wholesale Market)

- ในไตรมาสที่ 1 ปี 2553 มีจำนวนผู้รับใบอนุญาตที่มีโครงข่ายโทรคมนาคมและเกตเวย์อินเทอร์เน็ตทั้งสิ้น 52 ราย แต่มีผู้รับใบอนุญาตเพียง 11 รายนำส่งข้อมูลมายังสำนักงาน กทช. ดังนั้น การวิเคราะห์สภาพตลาดค้าส่งบริการในรายงานฉบับนี้จึงอาศัยข้อมูลเบื้องต้นเท่าที่ได้รับจากผู้รับใบอนุญาต และ **การวิเคราะห์พิจารณาที่ภาพรวมของตลาดค้าส่งบริการ โดยไม่จำแนกเป็นรายตลาด**

- มูลค่าโดยรวมจากการใช้โครงข่ายโดยเฉพาะบริการวงจรเช่า (Leased line) มีสัดส่วนเพียงร้อยละ 2.99 ของมูลค่าการใช้และเชื่อมต่อโครงข่ายโทรคมนาคม ขณะที่มูลค่าจากการเชื่อมต่อโครงข่ายโทรคมนาคม (Interconnection) มีสัดส่วนสูงถึงร้อยละ 97.01 ของมูลค่าการใช้และเชื่อมต่อโครงข่ายโทรคมนาคม ซึ่งมีสัดส่วนเท่ากันกับไตรมาสก่อนหน้า

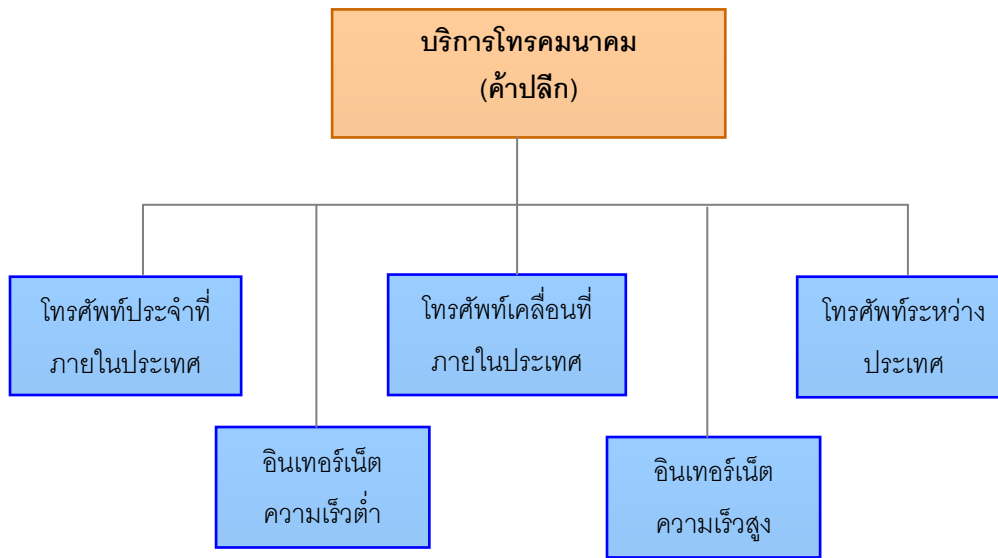
- ส่วนแบ่งตลาดจากผลตอบแทนการให้ใช้โครงข่าย มีผู้ให้บริการได้รับผลตอบแทนสูงสุดจำนวน 3 ราย ได้แก่ บริษัท ซิมโฟนี่ คอมมูนิเคชั่น จำกัด (มหาชน) (SYM) ได้รับผลตอบแทนจากการให้ใช้โครงข่ายสูงสุดที่ ร้อยละ 36.71 รองลงมา คือ การไฟฟ้าฝ่ายผลิตแห่งประเทศไทย (EGAT) และ บริษัท ทีโอที จำกัด (มหาชน) (TOT) โดยมีสัดส่วนผลตอบแทนจากการให้ใช้โครงข่ายที่ร้อยละ 36.69 และ 21.69 ตามลำดับ

- สัดส่วนมูลค่าตลาดจากการเชื่อมต่อโครงข่ายโทรคมนาคมตามประเภทของการสื่อสาร พบว่า การสื่อสารด้วยเสียงภายในประเทศมีมูลค่ารวมสูงที่สุดที่สัดส่วนร้อยละ 97.33 รองลงมาคือ การสื่อสารแบบ SMS , การโทรระหว่างประเทศ และ MMS

- สัดส่วนรายได้และรายจ่ายจากการเชื่อมต่อโครงข่าย (Interconnection) พบว่า ส่วนแบ่งตลาดกระจุกอยู่ที่กลุ่มผู้ให้บริการเดียวกันกับผู้ให้บริการในตลาดค้าปลีกบริการโทรศัพท์เคลื่อนที่ในประเทศเป็นหลัก

- ตลาดเกตเวย์อินเทอร์เน็ต แม้ว่าจะมีการขยายตัวของการเชื่อมต่อของสัญญาณการแลกเปลี่ยนข้อมูลอินเทอร์เน็ตภายในประเทศ (NIX) และระหว่างประเทศ (IIG) เพิ่มขึ้นอย่างมาก แต่อาจไม่สามารถสะท้อนว่าตลาดเกตเวย์อินเทอร์เน็ต มีการแข่งขันเพิ่มมากขึ้น เนื่องจาก Bandwidth ส่วนใหญ่ยังคงกระจุกตัวอยู่ที่ผู้ให้บริการรายเดิม

ตลาดค้าปลีกบริการโทรคมนาคม (Retail Market)



รูปที่ 1 ตลาดค้าปลีกบริการโทรคมนาคม

ที่มา : สำนักงานคณะกรรมการกิจการโทรคมนาคมแห่งชาติ

หมายเหตุ : ในเบื้องต้น สำนักงาน กทข. จัดทำการวิเคราะห์สภาพการแข่งขันภายใต้ข้อจำกัดด้านข้อมูลที่สามารถรวบรวมได้อย่างเร็วที่สุด โดยอาศัยหลักการ Best Available Evaluation ซึ่งสามารถนำเสนอผลการวิเคราะห์ในตลาดค้าปลีกบริการ 4 ตลาด ได้แก่ ตลาดบริการโทรศัพท์ประจำที่ภายในประเทศ ตลาดบริการโทรศัพท์เคลื่อนที่ภายในประเทศ ตลาดบริการอินเทอร์เน็ตโดยเน้นไปที่บริการอินเทอร์เน็ตความเร็วสูง และตลาดบริการโทรศัพท์ระหว่างประเทศ

ตลาดบริการโทรศัพท์ประจำที่ภายในประเทศ

บริการโทรศัพท์ประจำที่มีผู้ให้บริการทั้งสิ้น 5 ราย ได้แก่ บมจ.ทีโอที (TOT) , บมจ.ทรู คอร์ปอเรชั่น (TRUE) , บมจ.ทีทีแอนด์ที (TT&T) , บมจ.ทริปเปิ้ลที บรอดแบนด์ (TTTBB) และ บจก. ทรู ยูนิเวอร์แซล คอนเวอร์จันซ์ (TUC) โดย TRUE และ TT&T เป็นผู้ให้บริการเอกชนรายเดิมที่เกิดขึ้นภายใต้ระบบสัญญาความร่วมมือแบบ “สร้าง-โอน-ดำเนินการ (Build-Transfer-Operate)” กับ TOT สำหรับ TTTBB และ TUC เป็นผู้ให้บริการที่ได้รับใบอนุญาตในปี 2549 ให้บริการทั้งโทรศัพท์พื้นฐาน โทรศัพท์สาธารณะ VoIP โครงข่ายโทรศัพท์ประจำที่ บริการข้อมูลและอื่นๆ แม้ว่าทั้งสองบริษัทได้รับใบอนุญาตและเปิดให้บริการโทรศัพท์พื้นฐานและบริการข้อมูลแล้วตั้งแต่วันที่ 2551 แต่ข้อจำกัดของจำนวนเลขหมายที่ได้รับจัดสรรคือ 131,000 เลขหมายสำหรับ TTTBB และ 50,000 เลขหมาย

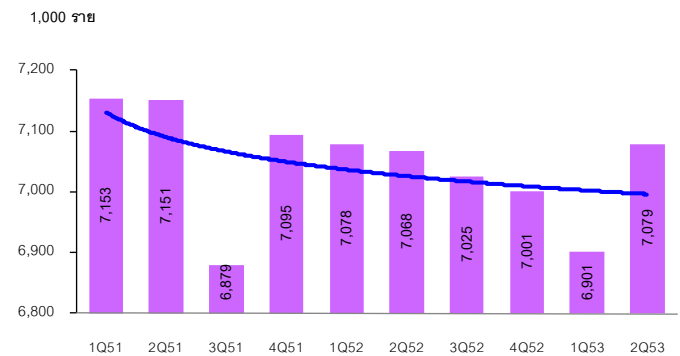
สำหรับ TUC¹ ประกอบกับความพร้อมในการเปิดให้บริการมีอยู่เพียงบางส่วน ทำให้ข้อมูลการให้บริการของทั้งสองบริษัทดังกล่าว ยังไม่มีนัยสำคัญมากนักต่อสภาพการแข่งขันในตลาดบริการโทรศัพท์ประจำที่ในปัจจุบัน ดังนั้น สำนักงาน กทช. จึงไม่นำข้อมูลส่วนดังกล่าวมาใช้ในการพิจารณาในขณะนี้ และยังคงวิเคราะห์โดยใช้ข้อมูลการประกอบการของผู้ให้บริการรายหลักในตลาดเพียง 3 ราย

จำนวนผู้ใช้บริการ มีแนวโน้มลดลงตั้งแต่ช่วงปี 2551 เป็นต้นมา โดย ณ สิ้นไตรมาสที่ 2 ปี 2553 มี **จำนวนผู้ลงทะเบียนใช้บริการประมาณ 7,079,752 ราย** เพิ่มขึ้นร้อยละ 2.59 เมื่อเทียบกับ ไตรมาสก่อน และเพิ่มขึ้นร้อยละ 0.16 จากไตรมาสเดียวกันของปีก่อน (ตารางที่ 1 และรูปที่ 2) โดย จำแนกตามพื้นที่เป็นเขตกรุงเทพฯ และปริมณฑล 3,648,300 ราย และส่วนภูมิภาค 3,431,452 ราย

ตารางที่ 1 จำนวนผู้ใช้บริการโทรศัพท์ประจำที่ ณ สิ้นไตรมาสที่ 2 ปี 2553
เทียบกับไตรมาสก่อนหน้าและไตรมาสเดียวกันของปีก่อน

จำนวนผู้ใช้บริการ (Sub.) (ราย)	Q2/2553	Q2/2552		Q1/2553	
		Sub.	Y-o-Y (%)	Sub.	Q-o-Q (%)
ทั่วประเทศ	7,079,752	7,068,311	0.16	6,901,021	2.59
กรุงเทพฯ และปริมณฑล	3,648,300	3,509,525	3.95	3,484,834	4.69
ภูมิภาค	3,431,452	3,558,786	-3.58	3,416,187	0.45

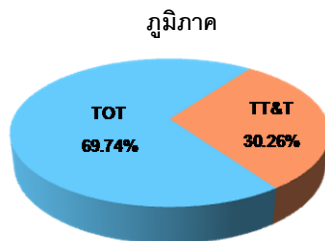
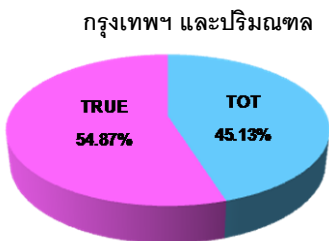
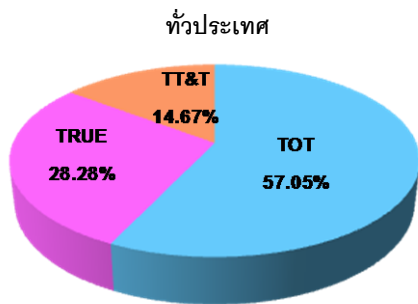
ที่มา : สำนักพัฒนานโยบายและกฎกติกา, 2553



รูปที่ 2 แนวโน้มจำนวนผู้ใช้บริการโทรศัพท์ประจำที่ ตั้งแต่ไตรมาสที่ 1 ปี 2551 - ไตรมาสที่ 2 ปี 2553

ที่มา : สำนักพัฒนานโยบายและกฎกติกา

สภาพการแข่งขัน จากการใช้งานโทรศัพท์ประจำที่ที่มีแนวโน้มลดลง ส่งผลทำให้ผู้ให้บริการหลักจัดทำรายการส่งเสริมการขายเพื่อมุ่งหวังรักษาสฐานลูกค้าเดิมไว้ ในภาพรวมของตลาดบริการโทรศัพท์ประจำที่ ณ สิ้นไตรมาสที่ 2 ปี 2553 พบว่า TOT มีส่วนแบ่งตลาดจากจำนวนเลขหมายมากที่สุด อยู่ที่ร้อยละ 57.05 รองลงมาคือ TRUE มีส่วนแบ่งตลาดร้อยละ 28.28 ในขณะที่ TT&T มีส่วนแบ่งตลาดลดลงจากไตรมาสก่อนมาอยู่ที่ร้อยละ 14.67 (รูปที่ 3)



รูปที่ 3 ส่วนแบ่งตลาดบริการโทรศัพท์ประจำที่ ณ สิ้นไตรมาสที่ 2 ปี 2553

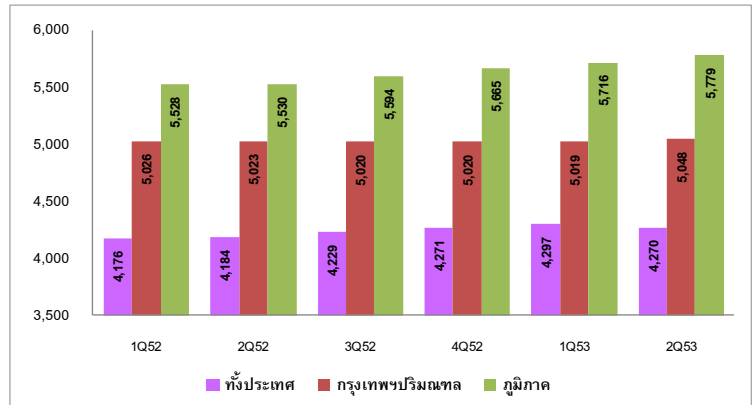
ที่มา : สำนักพัฒนานโยบายและกฎกติกา

¹ <http://numbering.ntc.or.th/uploadfiles/utilization/>

หากพิจารณาแยกพื้นที่การให้บริการ ในเขตกรุงเทพฯและปริมณฑลซึ่งมีผู้ให้บริการ 2 ราย (TOT และ TRUE) พบว่า TRUE มีส่วนแบ่งตลาด ณ สิ้นไตรมาสที่ 2 ปี 2553 อยู่ที่ร้อยละ 54.87 โดยมากกว่า TOT ที่อยู่ที่ร้อยละ 45.13 สำหรับพื้นที่การให้บริการในส่วนภูมิภาคมีผู้ให้บริการ 2 รายเช่นกัน (TOT และ TT&T) พบว่า TOT มีส่วนแบ่งตลาดเพิ่มขึ้นจากไตรมาสก่อนเล็กน้อยมาอยู่ที่ร้อยละ 69.74 ขณะที่ TT&T นั้นมีส่วนแบ่งตลาดลดลงจากไตรมาสก่อนมาอยู่ที่ร้อยละ 30.26 ซึ่งผลการลดลงดังกล่าวเป็นผลมาจากปัญหาในการดำเนินงานธุรกิจ (รูปที่ 3)

สำหรับระดับการแข่งขันของตลาดบริการโทรศัพท์ประจำที่ทั่วประเทศ โดยใช้ดัชนี Herfindahl-Hirschman Index (HHI)² พบว่า ตั้งแต่ปี 2551 จนถึงปี 2553 ค่าการกระจุกตัวดัชนี HHI ยังคงมีค่ามากกว่า 1,800 ในทุกไตรมาส โดยข้อมูลล่าสุด ณ สิ้นไตรมาสที่ 2 ปี 2553 ค่า HHI เท่ากับ 4,270

หากจำแนกตามพื้นที่ของการให้บริการโทรศัพท์ประจำที่ พบว่า ค่าการกระจุกตัวดัชนี HHI มีค่ามากกว่า 1,800 เช่นเดียวกันกับพื้นที่ทั่วประเทศ โดยในไตรมาสที่ 2 ปี 2553 ค่าการกระจุกตัวดัชนี HHI ของพื้นที่ในเขตกรุงเทพฯ และปริมณฑล และเขตภูมิภาค เท่ากับ 5,043 และ 5,779 ตามลำดับ (รูปที่ 4) จากค่าดังกล่าว แสดงให้เห็นว่าตลาดบริการโทรศัพท์ประจำที่มีการแข่งขันในระดับต่ำ และมีส่วนแบ่งตลาดกระจุกตัวอยู่ที่ผู้นำตลาดค่อนข้างมาก ซึ่งอาจเป็นผลมาจากเงื่อนไขของสัญญาความร่วมมืองาน และลักษณะการผูกขาดโดยธรรมชาติในตลาดบริการโทรศัพท์ประจำที่ ทำให้มีจำนวนผู้เล่นในตลาดน้อยราย (Oligopoly)



รูปที่ 4 ค่าดัชนี HHI ของตลาดบริการโทรศัพท์ประจำที่ ตั้งแต่ไตรมาสที่ 1 ปี 2552 – ไตรมาสที่ 2 ปี 2553

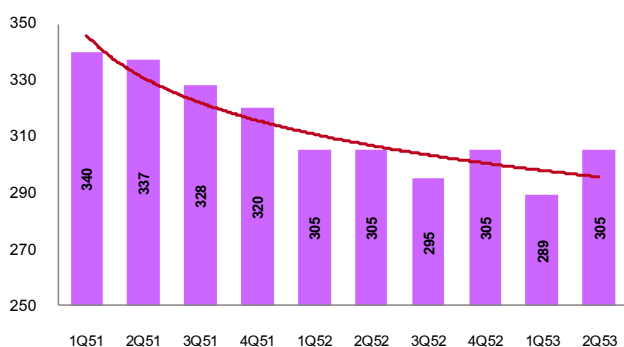
ที่มา : สำนักพัฒนานโยบายและกฎกติกา

² HHI เป็นดัชนีชี้วัดระดับการแข่งขันในตลาดหรืออุตสาหกรรมซึ่งใช้ตามหลักสากลทั่วไป ซึ่งหากผลการคำนวณที่ได้มีค่าน้อยกว่า 1,000 หมายถึง ตลาดมีการแข่งขันสูง หากว่าผลการคำนวณอยู่ระหว่าง 1,000 - 1,800 อาจกล่าวได้ว่าตลาดมีการแข่งขันในระดับปานกลาง แต่หากว่าผลการคำนวณมีค่ามากกว่า 1,800 อาจกล่าวได้ว่าตลาดมีการแข่งขันในระดับต่ำ และมีความเป็นไปได้ที่อาจมีผู้ให้บริการรายใหญ่อยู่ในตลาด สำหรับตลาดใดที่มีผลการคำนวณเท่ากับ 10,000 หมายถึง ตลาดนั้นเป็นตลาดผูกขาดมีผู้ให้บริการเพียงรายเดียว

ตารางที่ 2 รายได้เฉลี่ยต่อเลขหมายของโทรศัพท์ประจำที่ ณ
สิ้นไตรมาสที่ 2 ปี 2553 เทียบกับไตรมาสก่อนหน้า
และไตรมาสเดียวกันของปีก่อน

	Q2/2553	Q2/2552		Q1/2553	
	(บาท/ เลขหมาย)	บาท/ เลขหมาย	Y-o-Y (%)	บาท/ เลขหมาย	Q-o-Q (%)
ARPU	305	305	0.00	289	5.54

ที่มา : สำนักพัฒนานโยบายและกฎกติกา, 2553



รูปที่ 5 รายได้เฉลี่ยของผู้ให้บริการโทรศัพท์ประจำที่ (ARPU)
ตั้งแต่ไตรมาสที่ 1 ปี 2551 ถึงไตรมาสที่ 2 ปี 2553

ที่มา : สำนักพัฒนานโยบายและกฎกติกา

รายได้เฉลี่ยต่อเดือนต่อเลขหมาย

(Average Revenue Per User: ARPU) ของตลาดบริการโทรศัพท์ประจำที่ในไตรมาสที่ 2 ปี 2553 อยู่ที่ 305 บาทต่อเลขหมาย เพิ่มขึ้นจากไตรมาสก่อนหน้าที่ร้อยละ 5.54 และเท่ากับช่วงเดียวกันกับไตรมาสเดียวกันของปีก่อน (ตารางที่ 2) โดยที่ ARPU ของตลาดบริการโทรศัพท์ประจำที่ มีแนวโน้มลดลงตั้งแต่ปี 2551 จนถึงปี 2553 (รูปที่ 5) เป็นผลมาจากพฤติกรรมของผู้ใช้บริการซึ่งปรับเปลี่ยนจากการใช้บริการโทรศัพท์ประจำที่มาเป็นบริการอื่นที่มีความสะดวกมากกว่า และผู้ให้บริการเองได้มุ่งส่งเสริมการตลาดในบริการอื่นที่มีผลประกอบการดีกว่า

จากผลกระทบของความต้องการใช้โทรศัพท์ประจำที่ที่ลดลง รวมถึงแนวโน้มของรายได้เฉลี่ยของผู้ให้บริการโทรศัพท์ประจำที่ (ARPU) ลดลง อย่างไรก็ตาม ผู้ให้บริการยังคงต้องตั้งอัตราค่าบริการที่ต่ำ เนื่องจากต้องแข่งขันกับบริการโทรศัพท์เคลื่อนที่ และพยายามกระตุ้นปริมาณการใช้งานโทรศัพท์ประจำที่ เพื่อรักษาระดับรายได้เฉลี่ยต่อเดือนต่อเลขหมายไว้ โดยการนำเสนอรายการส่งเสริมการขายในไตรมาสที่ 2 ปี 2553 ยังคงมีการให้สิทธิโทรฟรีไม่จำกัดหรืออัตราค่าบริการพิเศษสำหรับบริการโทรออก เมื่อผู้ใช้บริการจ่ายค่าบริการรายเดือนตามรายการส่งเสริมที่กำหนด³

³ สำนักเศรษฐกิจโทรคมนาคม สำนักงานคณะกรรมการกิจการโทรคมนาคมแห่งชาติ, รายงานอัตราค่าบริการโทรคมนาคมประจำไตรมาสที่ 2 ปี 2553, 2553.

ตลาดบริการโทรศัพท์เคลื่อนที่ภายในประเทศ

หลังจากเริ่มมีการให้บริการโครงข่าย 3G ของทีโอที (TOT) ส่งผลให้มีจำนวนผู้ให้บริการเพิ่มขึ้นจากการขายต่อบริการโทรศัพท์เคลื่อนที่โครงข่าย 3G ของทีโอที หรือ MVNOs (Mobile Virtual Network Operators) อีกจำนวน 5 ราย ได้แก่ กลุ่มสามารถ ไอ-โมบายภายใต้ตราสินค้า i-mobile 3G, กลุ่มลือกซ์เลย์ ภายใต้ตราสินค้า i-KooL 3G, กลุ่มไออีซี ภายใต้ตราสินค้า IEC 3G, กลุ่มเอ็ม คอนซัลท์ ภายใต้ตราสินค้า MOJO 3G และบริษัท 365 คอมมูนิเคชั่น จำกัด ภายใต้ตราสินค้า 365 ตั้งแต่วันที่ 4 ปี 2552 นั้น อย่างไรก็ตาม ข้อมูล ณ สิ้นไตรมาสที่ 2 ปี 2553 มีจำนวนผู้ใช้บริการในโครงข่าย 3G ของ TOT ผ่านผู้ให้บริการ MVNOs ปรากฏออกมาเพียงประมาณ 15,350 ราย⁴ เท่านั้น ซึ่งถือว่ายังไม่มีความสำคัญมากนักที่จะนำมาใช้วิเคราะห์สภาพการแข่งขันในตลาดโทรศัพท์เคลื่อนที่ สำนักงาน กทช. จึงยังคงใช้ข้อมูลจากการให้บริการของผู้ให้บริการ 6 ราย เช่นเดียวกับไตรมาสก่อนหน้า

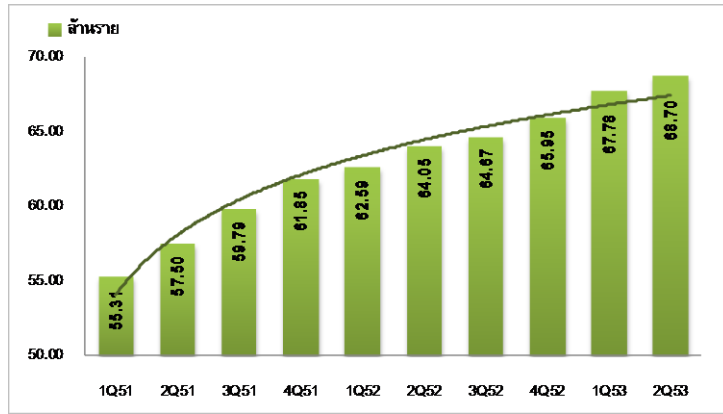
จำนวนผู้ใช้บริการ ยังคงมีแนวโน้มเพิ่มขึ้นอย่างต่อเนื่อง โดย ณ สิ้นไตรมาสที่ 2 ปี 2553 อยู่ที่ 68.70 ล้านราย เพิ่มขึ้นเพียงร้อยละ 1.36 จากไตรมาสก่อนหน้า และเพิ่มขึ้นร้อยละ 7.27 จากไตรมาสเดียวกันของปีก่อน โดยการเพิ่มขึ้นดังกล่าวส่วนใหญ่เป็นผลมาจากการเพิ่มขึ้นของจำนวนเลขหมายของบริการประเภท Pre-paid เป็นหลัก (ตารางที่ 3 และรูปที่ 6)

ตารางที่ 3 จำนวนผู้ใช้บริการโทรศัพท์เคลื่อนที่ ณ สิ้นไตรมาสที่ 2 ปี 2553
เทียบกับไตรมาสก่อนหน้าและไตรมาสเดียวกันของปีก่อน

จำนวน ผู้ใช้บริการ (Sub.) (ราย)	Q2/2553	Q2/2552		Q1/2553	
		Sub.	Y-o-Y (%)	Sub.	Q-o-Q (%)
ผู้ใช้บริการ	68,704,964	64,049,329	7.27	67,783,003	1.36
ประเภท Pre-paid	61,615,449	57,137,853	7.84	60,713,322	1.49
ประเภท Post-paid	7,089,515	6,911,476	2.58	7,069,681	0.28

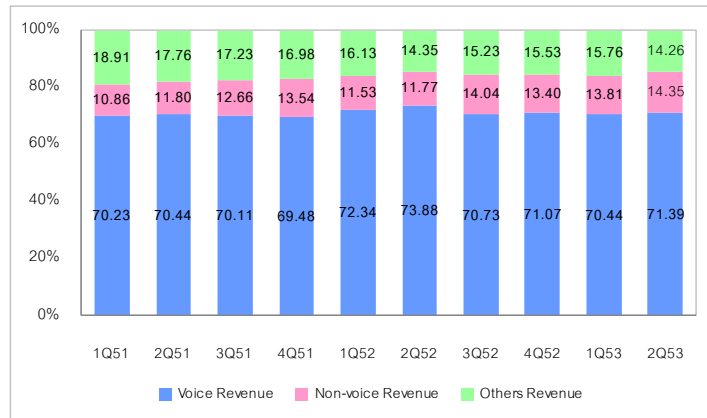
ที่มา : สำนักพัฒนานโยบายและกฎกติกา, 2553

⁴ สำนักการอนุญาตประกอบกิจการ สำนักงาน กทช.

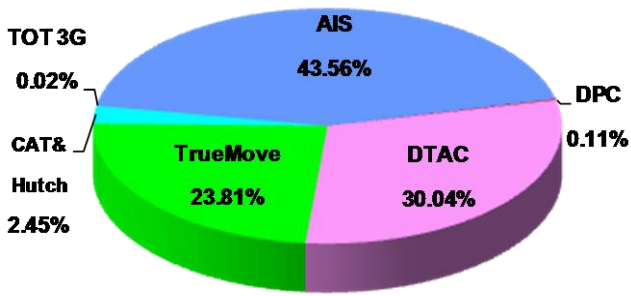


รูปที่ 6 แนวโน้มจำนวนผู้ใช้บริการโทรศัพท์เคลื่อนที่
ตั้งแต่ไตรมาสที่ 1 ปี 2551 – ไตรมาสที่ 2 ปี 2553
ที่มา : สำนักพัฒนานโยบายและกฎกติกา

หากพิจารณาในรายละเอียดของสัดส่วนโครงสร้างรายได้ที่มีการให้บริการ 3 บริการ คือ บริการทางเสียง (Voice) บริการที่มีใช้เสียง (Non-voice) คือบริการ SMS และ MMS และบริการอื่นๆ (Others) ได้แก่ บริการเข้าถึงอินเทอร์เน็ต และบริการเสียงรอสาย เป็นต้น พบว่า ณ ไตรมาสที่ 2 ปี 2553 รายได้จากบริการ Voice ยังคงมีสัดส่วนมากที่สุด อยู่ที่ร้อยละ 71.39 ของรายได้จากการให้บริการ สำหรับบริการ Non-voice และบริการ Others มีสัดส่วนใกล้เคียงกันอยู่ที่ประมาณร้อยละ 14 ของรายได้จากการให้บริการ (รูปที่ 7)

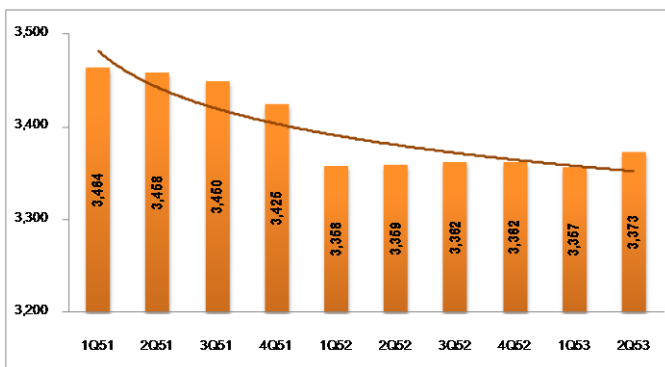


รูปที่ 7 สัดส่วนจากรายรับบริการให้บริการ Voice Non-voice และ Others
ตั้งแต่ไตรมาสที่ 1 ปี 2551 – ไตรมาสที่ 2 ปี 2553
ที่มา : สำนักพัฒนานโยบายและกฎกติกา



รูปที่ 8 ส่วนแบ่งตลาดบริการโทรศัพท์เคลื่อนที่ ณ สิ้นไตรมาสที่ 2 ปี 2553

ที่มา : สำนักพัฒนานโยบายและกฎกติกา



รูปที่ 9 ค่าดัชนี HHI ของตลาดบริการโทรศัพท์เคลื่อนที่ ตั้งแต่ไตรมาสที่ 1 ปี 2551 – ไตรมาสที่ 2 ปี 2553

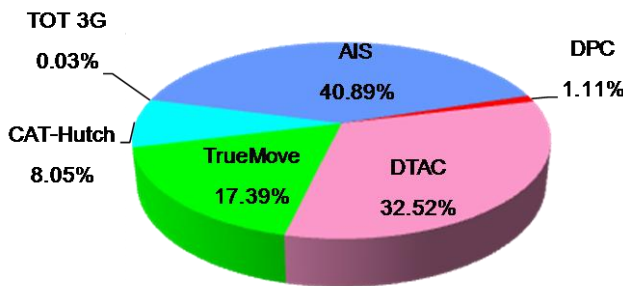
ที่มา : สำนักพัฒนานโยบายและกฎกติกา

สภาพการแข่งขัน จากจำนวนผู้ลงทะเบียนใช้บริการโดยรวม พบว่า ณ สิ้นไตรมาสที่ 2 ปี 2553 ผู้ให้บริการรายใหญ่ทั้ง AIS และ DTAC สามารถเพิ่มส่วนแบ่งตลาดได้เล็กน้อยจากไตรมาสก่อนหน้า โดย AIS ยังคงมีส่วนแบ่งตลาดมากที่สุดอยู่ที่ร้อยละ 43.56 รองลงมา คือ DTAC มีส่วนแบ่งตลาดเพิ่มขึ้นอยู่ที่ร้อยละ 30.04 สำหรับผู้ให้บริการรายใหญ่อีก รายคือ True Move มีส่วนแบ่งตลาดลดลงเล็กน้อยมาอยู่ที่ร้อยละ 23.81 สำหรับ CAT-Hutch, DPC, และ TOT3G ซึ่งเป็นผู้ให้บริการรายเล็ก มีส่วนแบ่งตลาดลดลงจากไตรมาสก่อนเช่นกัน โดยอยู่ที่ร้อยละ 2.45, 0.11 และ 0.02 ตามลำดับ (รูปที่ 8) ส่งผลทำให้ระดับ **การแข่งขัน** ของตลาดบริการโทรศัพท์เคลื่อนที่ จากการใช้ดัชนี Herfindahl-Hirschman Index (HHI) ณ สิ้นไตรมาสที่ 2 ปี 2553 มีค่าดัชนี HHI เพิ่มขึ้นจากไตรมาสก่อนหน้าที่อยู่ที่ 3,357 มาอยู่ที่ 3,373 ซึ่งเป็นผลมาจากการที่ผู้ให้บริการรายใหญ่มีส่วนแบ่งตลาดเพิ่มขึ้น (รูปที่ 9)

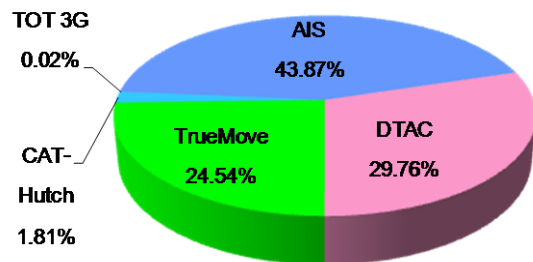
สำหรับสภาพการแข่งขันแบ่งตามประเภทของผู้ใช้บริการที่ตอบสนองต่ออัตราค่าบริการที่แตกต่างกัน สามารถแบ่งออกเป็นตลาดบริการโทรศัพท์เคลื่อนที่ประเภท Post – paid และ Pre – paid ดังนี้

ตลาดบริการโทรศัพท์เคลื่อนที่แบบ Post – paid ณ สิ้นไตรมาสที่ 2 ปี 2553 AIS มี ส่วนแบ่งตลาดเป็นอันดับหนึ่ง คือมีส่วน แบ่งตลาดอยู่ที่ร้อยละ 40.89 รองลงมาคือ DTAC, True Move, CAT-Hutch, DPC, และ TOT3G มีส่วนแบ่งตลาดคิดเป็นร้อยละ 32.52 , 17.39 , 8.05, 1.11, และ 0.03 ตามลำดับ (รูปที่ 10)

ส่ว น แ บ่ ง ต ล า ด ข อ ง ต ล า ด โทรศัพท์เคลื่อนที่ประเภท Pre – paid ณ สิ้นไตรมาสที่ 2 ปี 2553 พบว่า AIS มีส่วน แบ่งตลาดเป็นอันดับหนึ่งเช่นเดียวกับ ตลาดโทรศัพท์เคลื่อนที่ประเภท Post – paid กล่าวคือ มีส่วนแบ่งตลาดที่ร้อยละ 43.87 รองลงมาคือ DTAC, True Move CAT-Hutch และ TOT3G ซึ่งมีส่วนแบ่ง ตลาดคิดเป็นร้อยละ 29.76, 24.54, 1.81 และ 0.02 ตามลำดับ (รูปที่ 11)

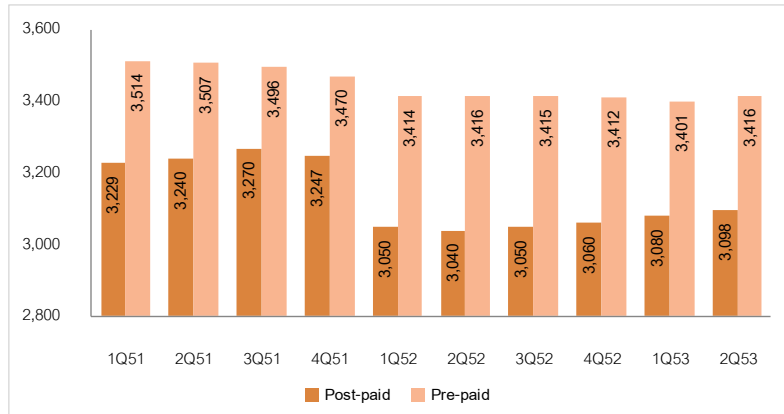


รูปที่ 10 ส่วนแบ่งตลาดบริการโทรศัพท์เคลื่อนที่แบบ Post-paid ณ สิ้นไตรมาสที่ 2 ปี 2553 ที่มา : สำนักพัฒนานโยบายและกฎกติกา



รูปที่ 11 ส่วนแบ่งตลาดบริการโทรศัพท์เคลื่อนที่แบบ Pre-paid ณ สิ้นไตรมาสที่ 2 ปี 2553 ที่มา : สำนักพัฒนานโยบายและกฎกติกา

เมื่อพิจารณาถึงระดับการแข่งขันแบ่งตามประเภทของผู้ใช้บริการ ณ สิ้นไตรมาสที่ 2 ปี 2553 ทั้งตลาดบริการโทรศัพท์เคลื่อนที่ประเภท Pre-paid และ Post-paid มีระดับใกล้เคียงกับระดับการแข่งขันกับไตรมาสก่อนหน้า โดยในประเภท Pre-paid ค่า HHI อยู่ที่ 3,416 สำหรับประเภท Post-paid ค่า HHI อยู่ที่ 3,098 ซึ่งแสดงว่า ในประเภท Pre-paid มีการแข่งขันน้อยกว่าประเภท Post-paid (รูปที่ 12) อย่างไรก็ตาม จาก การที่ค่าดัชนี HHI ของตลาดบริการโทรศัพท์เคลื่อนที่ยังคงอยู่ในระดับสูง เนื่องมาจากการให้บริการยังคงกระจุกตัว อยู่กับผู้ให้บริการรายหลักเพียง 3 ราย



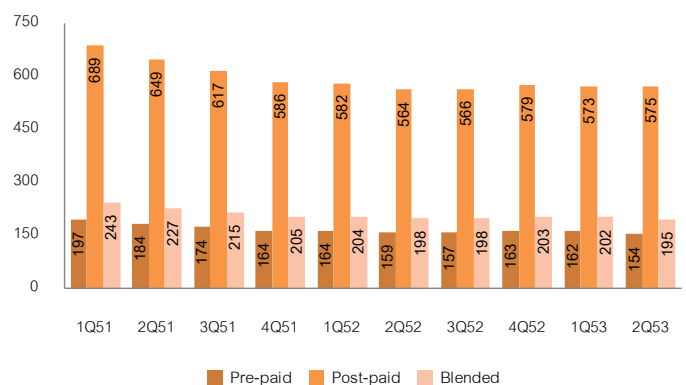
รูปที่ 12 ค่าดัชนี HHI ของตลาดบริการโทรศัพท์เคลื่อนที่แบบ Post-paid และ Pre-paid ตั้งแต่ไตรมาสที่ 1 ปี 2551 – ไตรมาสที่ 2 ปี 2553
ที่มา : สำนักพัฒนานโยบายและกฎกติกา

รายได้เฉลี่ยต่อเดือนต่อเลขหมาย (Average Revenue Per User : ARPU) ทั้งบริการแบบ Post-paid และ Pre-paid ของตลาดบริการโทรศัพท์เคลื่อนที่ เมื่อพิจารณาด้วยวิธีการทางสถิติเฉลี่ยถ่วงน้ำหนัก (Weighted Average) พบว่า ตั้งแต่ไตรมาสที่ 1 ปี 2551 จนถึงไตรมาสที่ 2 ปี 2553 ARPU มีแนวโน้มทรงตัวแต่ค่อยๆ ปรับตัวลดลงเล็กน้อยอย่างต่อเนื่อง ณ สิ้นไตรมาสที่ 2 ปี 2553 ARPU ของบริการ Pre-paid อยู่ที่ 154 บาทต่อเลขหมาย ลดลงร้อยละ 3.14 จากไตรมาสเดียวกันของปีก่อน และลดลงร้อยละ 4.84 จากไตรมาสก่อนหน้า สำหรับบริการ Post-paid มี ARPU อยู่ที่ 575 บาทต่อเลขหมาย โดยมีอัตราที่เพิ่มขึ้นเมื่อเทียบกับบริการ Pre-paid สำหรับค่าเฉลี่ยของทั้งสองบริการ (Blended) อยู่ที่ 195 บาทต่อเลขหมาย ลดลงจากไตรมาสเดียวกันของปีก่อนและไตรมาสก่อน ที่ร้อยละ 1.71 และ 3.45 ตามลำดับ (ตารางที่ 4 และรูปที่ 13)

ตารางที่ 4 รายได้เฉลี่ยต่อเลขหมายของโทรศัพท์เคลื่อนที่ ณ สิ้นไตรมาสที่ 2 ปี 2553 เทียบกับไตรมาสก่อนหน้า และไตรมาสเดียวกันของปีก่อน

ARPU	Q2/2553		Y-o-Y (%)	Q1/2553	
	บาท/เลขหมาย	บาท/เลขหมาย		บาท/เลขหมาย	Q-o-Q (%)
Pre-paid	154	159	-3.14	162	-4.84
Post-paid	575	564	1.89	573	0.20
Blended	195	198	-1.71	202	-3.45

ที่มา : สำนักพัฒนานโยบายและกฎกติกา, 2553



รูปที่ 13 รายได้เฉลี่ยของผู้ให้บริการ (ARPU) โทรศัพท์เคลื่อนที่แบบ Pre-paid , Post-paid และ Blended ตั้งแต่ไตรมาสที่ 1 ปี 2551 ถึงไตรมาสที่ 2 ปี 2553
ที่มา : สำนักพัฒนานโยบายและกฎกติกา

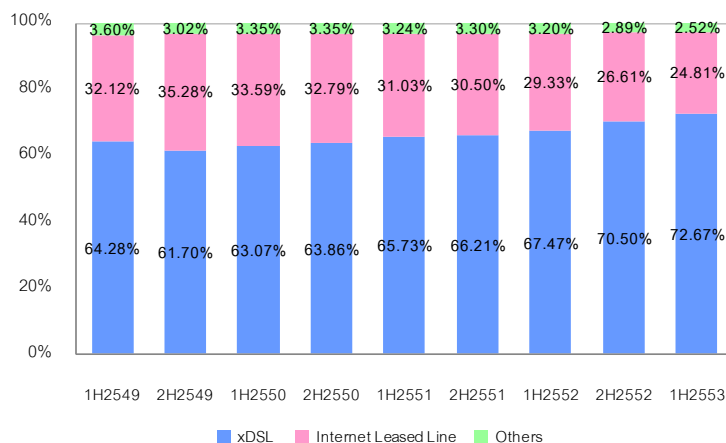
จากจำนวนผู้ใช้บริการ ส่วนแบ่งตลาด ระดับการกระจุกตัว และ ARPU สะท้อนได้ว่า ตลาดบริการโทรศัพท์เคลื่อนที่มีลักษณะการแข่งขันที่ทรงตัวมาตั้งแต่ปี 2551 ซึ่งแสดงถึงความใกล้ชิดตัวของตลาด เพราะมีลักษณะการแข่งขันด้านราคามานาน เมื่อพิจารณาถึงโครงสร้างตลาดของบริการโทรศัพท์เคลื่อนที่อาจกล่าวได้ว่า อยู่ในลักษณะของตลาดผู้ขายน้อยรายเช่นเดียวกับบริการโทรศัพท์ประจำที่ โดยมี**พฤติกรรมการแข่งขัน**ที่ต้องสร้างความแตกต่างของสินค้า (Product Differentiation) เพื่อสร้างอำนาจในการขาย อีกทั้งการเข้ามาสู่ธุรกิจของผู้ให้บริการรายใหม่อาจเข้ามาทำได้ค่อนข้างยากซึ่งเห็นได้จากการเข้าสู่ตลาดของผู้ให้บริการ MVNOs ที่แม้จะมีการให้บริการเทคโนโลยีบนโครงข่าย 3G แต่ยังไม่สามารถเพิ่มส่วนแบ่งตลาดให้กับ TOT3G ได้เท่าที่ควร ซึ่งส่วนใหญ่มีผลมาจากการที่ผู้ให้บริการรายใหญ่มีการออกรายการส่งเสริมการขายดึงดูดลูกค้าใหม่และรักษาลูกค้าเดิม โดยเฉพาะในรูปแบบ Bundle services โดยรวมบริการด้านเสียงและข้อมูลไว้ด้วยกัน และเน้นกลุ่มลูกค้าที่ใช้โทรศัพท์สมาร์ทโฟน พร้อมทั้งสร้าง Content ใหม่อย่างต่อเนื่อง เพื่อให้ผู้ใช้บริการดาวน์โหลดมาใช้งานบนโทรศัพท์เคลื่อนที่

สำหรับรายการส่งเสริมการขายใหม่ ในไตรมาสที่ 2 ของปี 2553 มีจำนวนทั้งหมด 80 รายการ ลดลงจากไตรมาสก่อนจำนวน 34 รายการ โดยการลดลงของรายการส่งเสริมการขายอาจมีสาเหตุสำคัญมาจากผู้ให้บริการหลายรายชะลอการออกรายการส่งเสริมการขายจากปัญหาความไม่สงบ และจาก คำสั่ง กทช. เรื่อง ห้ามเรียกเก็บค่าบริการในกิจการโทรคมนาคมจากผู้ใช้บริการในอัตราที่แตกต่างกันสำหรับบริการโทรคมนาคมลักษณะหรือประเภทเดียวกัน⁵

⁵ ดูเพิ่มเติมได้ใน รายงานอัตราค่าบริการโทรคมนาคมประจำไตรมาสที่ 2 ปี 2553, สำนักเศรษฐกิจโทรคมนาคม, 2553.

ตลาดบริการอินเทอร์เน็ต

ในปัจจุบันบริการอินเทอร์เน็ตได้กลายเป็นบริการพื้นฐานที่นำไปสู่การพัฒนาประเทศในการสร้างสังคมความรู้และพัฒนานวัตกรรมทางเทคโนโลยี ซึ่งบริการอินเทอร์เน็ตความเร็วสูงเป็นแรงขับเคลื่อนหลักที่ทำให้ตลาดอินเทอร์เน็ตมีอัตราการขยายตัวต่อเนื่องทุกปีอย่างแพร่หลาย และได้เข้ามาแทนที่บริการอินเทอร์เน็ตความเร็วต่ำสำหรับการเข้าถึงเพื่อเชื่อมต่อเครือข่ายอินเทอร์เน็ตความเร็วสูงที่ใช้กันอย่างแพร่หลายในปัจจุบัน ได้แก่ การเข้าถึงแบบ xDSL⁷ โดยเฉพาะ ADSL (Asymmetric Digital Subscriber Line) ที่นิยมใช้จากที่พักอาศัย (Residential) และธุรกิจขนาดกลางและขนาดเล็ก (SMEs) โดยมีสัดส่วนมูลค่าจากการเชื่อมต่อ ณ สิ้นไตรมาสที่ 2 ของปี 2553 ที่ร้อยละ 72.67 รองลงมาคือ วิธีการเข้าถึงแบบ Internet Leased Line ที่นิยมใช้ในสถานประกอบการขนาดใหญ่และศูนย์ธุรกิจ (Business) โดยมีสัดส่วนมูลค่าจากการเชื่อมต่อเข้าสู่เครือข่ายอินเทอร์เน็ตความเร็วสูง ณ สิ้นไตรมาสที่ 2 ของปี 2553 อยู่ที่ร้อยละ 24.81 นอกจากนี้ ยังมีวิธีการเข้าถึงการเชื่อมต่อเครือข่ายอินเทอร์เน็ตความเร็วสูงในรูปแบบอื่น ได้แก่ cable modem, FWA, IP-TV, Metro Ethernet และ WLAN มีสัดส่วนมูลค่าอยู่ที่เพียงร้อยละ 2.52 เท่านั้น (รูปที่ 14)



รูปที่ 14 สัดส่วนมูลค่าการเชื่อมต่ออินเทอร์เน็ตความเร็วสูง ตั้งแต่ ปี 2549 – 2553 รายครึ่งปี
ที่มา : IDC Thailand

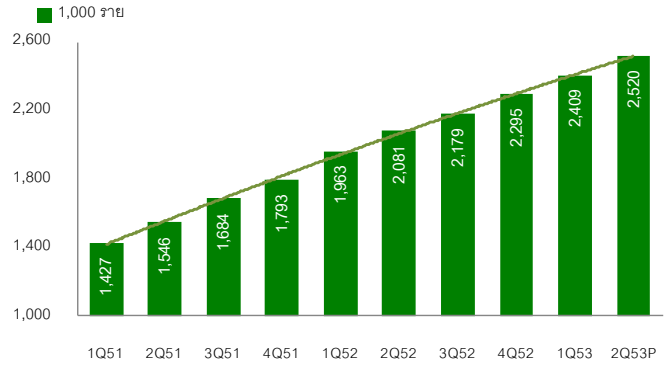
จำนวนผู้ใช้บริการ เมื่อพิจารณาเฉพาะกลุ่มผู้ลงทะเบียนใช้บริการอินเทอร์เน็ตเพื่อให้บริการปลายทางประเภทบุคคลทั่วไป (Individual หรือ Home Access) พบว่า มีแนวโน้มผู้ลงทะเบียนใช้บริการอินเทอร์เน็ตความเร็วสูงเพิ่มขึ้นแบบก้าวกระโดด โดย ณ สิ้นไตรมาสที่ 2 ปี 2553 มีผู้ลงทะเบียนทั้งสิ้น 2,519,867 ราย เพิ่มขึ้นจากไตรมาสเดียวกันของปีก่อนถึงร้อยละ 21.15 และเพิ่มขึ้นจากไตรมาสก่อนหน้าที่ร้อยละ 4.56 (รูปที่ 15 และตารางที่ 5)

⁷ xDSL (Digital Subscriber Line) เป็นการเชื่อมต่ออินเทอร์เน็ตด้วยความเร็วสูงใช้เทคโนโลยีใกล้เคียงกับ ISDN แต่ให้ความเร็วที่สูงกว่ามาก

ตารางที่ 5 จำนวนผู้ใช้บริการอินเทอร์เน็ตความเร็วสูง
ณ สิ้นไตรมาสที่ 2 ปี 2553
เทียบกับไตรมาสก่อนหน้าและไตรมาสเดียวกันของปีก่อน

	Q2/2553 (ล้านราย)	Q2/2552		Q1/2553	
	ล้านราย	Y-o-Y (%)	ล้านราย	Q-o-Q (%)	
จำนวน	2.52	21.15	2.08	2.41	4.56

ที่มา : สำนักพัฒนานโยบายและกฎกติกา

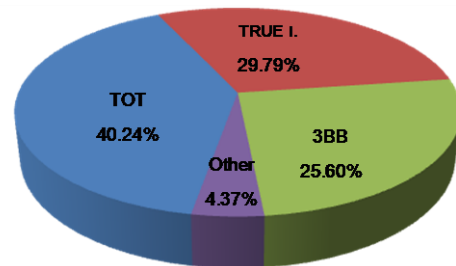


หมายเหตุ : p คือ ตัวเลขเบื้องต้น

รูปที่ 15 แนวโน้มจำนวนผู้ลงทะเบียนประเภทบุคคลทั่วไปใช้
บริการอินเทอร์เน็ตความเร็วสูง ตั้งแต่ไตรมาสที่ 1 ปี 2551 – ไตรมาสที่ 2 ปี 2553

ที่มา : สำนักพัฒนานโยบายและกฎกติกา

สภาพการแข่งขันในตลาดบริการค้าปลีกอินเทอร์เน็ตเมื่อพิจารณาเฉพาะลักษณะการเชื่อมต่อแบบ xDSL เป็นตัวแทนแสดงการแข่งขันของตลาดอินเทอร์เน็ตความเร็วสูง ถือได้ว่าบริษัท ทีโอที จำกัด (มหาชน) (TOT) บริษัท ทู อินเทอร์เน็ต จำกัด (TRUE internet) และบริษัท ทริปเปิ้ลที บรอดแบนด์ จำกัด (มหาชน) (TTTBB) หรือในนามของ 3BB เป็นผู้เล่นสำคัญในตลาดนี้ และจากความได้เปรียบในฐานะเป็นหรือมีบริษัทในเครือเป็นผู้ครอบครองโครงข่ายโทรศัพท์ประจำที่ ซึ่งทำให้ TOT เป็นผู้ให้บริการที่มีส่วนแบ่งตลาดสูงสุดในกลุ่มผู้ให้บริการอินเทอร์เน็ตความเร็วสูง ณ สิ้นไตรมาสที่ 2 ปี 2553 อยู่ที่ร้อยละ 40.24 รองลงมาคือ TRUE internet, 3BB และผู้ให้บริการ ISPs รายอื่น มีส่วนแบ่งตลาดอยู่ที่ร้อยละ 29.79, 25.60 และ 4.37 ตามลำดับ (รูปที่ 16)

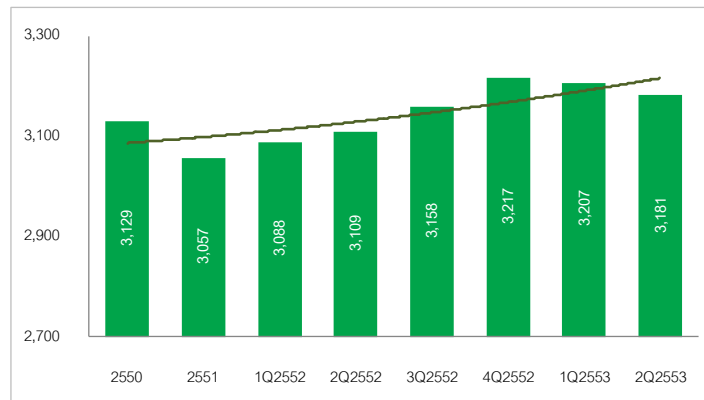


รูปที่ 16 ส่วนแบ่งตลาดบริการอินเทอร์เน็ตความเร็วสูง
ณ สิ้นไตรมาสที่ 2 ปี 2553

ที่มา : สำนักพัฒนานโยบายและกฎกติกา

สำหรับระดับการแข่งขันของตลาดบริการอินเทอร์เน็ตความเร็วสูง โดยพิจารณาจากดัชนี Herfindahl-Hirschman Index (HHI) พบว่า ในตลาดบริการอินเทอร์เน็ตความเร็วสูง ณ ไตรมาสที่ 2 ปี 2553 ค่าดัชนี HHI อยู่ที่ 3,181 และลักษณะเส้นแนวโน้มของการกระจุกตัวของค่าดัชนี HHI ในช่วงปี 2550 – 2552 **ค่อนข้างทรงตัว**

(รูปที่ 17) แสดงให้เห็นว่าส่วนแบ่งตลาดมิได้มีการเปลี่ยนแปลงมากนัก และยังคงกระจุกตัวอยู่ที่ผู้ให้บริการหลัก โดยเฉพาะผู้ที่มีโครงข่ายโทรศัพท์ประจำที่และผู้ให้บริการในเขตกรุงเทพฯ และปริมณฑลเป็นหลัก



รูปที่ 17 ค่าดัชนี HHI ของตลาดบริการอินเทอร์เน็ตความเร็วสูง ปี 2550 – ไตรมาสที่ 2 ปี 2553

ที่มา : สำนักพัฒนานโยบายและกฎกติกา

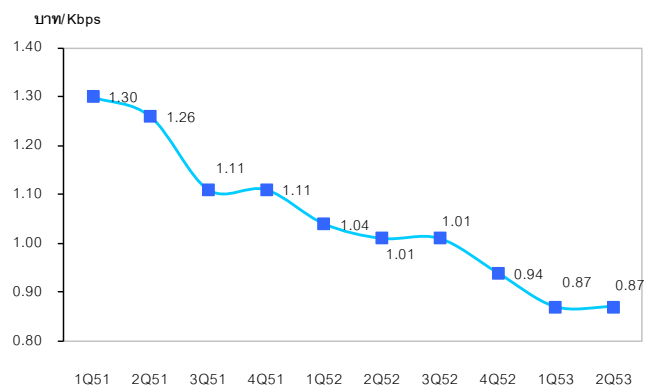
รายได้เฉลี่ยต่อเดือนต่อผู้ให้บริการอินเทอร์เน็ตความเร็วสูง (Average Revenue Per User : ARPU) ณ สิ้นไตรมาสที่ 2 ปี 2553 ที่มีอัตราอยู่ที่ 669 บาท ลดลงร้อยละ 7.72 จากไตรมาสเดียวกันของปีก่อน และลดลงร้อยละ 4.70 จากไตรมาสก่อนหน้า (ตารางที่ 6) จากรายรับที่ลดลงดังกล่าวสอดคล้องกับแนวโน้มอัตราค่าบริการต่อระดับความเร็วในหน่วย Kilobit per second (Kbps) ลดลงตั้งแต่ปี 2551 เป็นต้นมา (รูปที่ 18)

ตารางที่ 6 รายได้เฉลี่ยต่อเลขหมายของบริการอินเทอร์เน็ตความเร็วสูง ณ สิ้นไตรมาสที่ 2 ปี 2553 เทียบกับไตรมาสก่อนหน้า

และไตรมาสเดียวกันของปีก่อน

ARPU	Q2/2553 (บาท/ เลขหมาย)	Q2/2552		Q1/2553	
		บาท/ เลขหมาย	Y-o-Y (%)	บาท/ เลขหมาย	Q-o-Q (%)
Broadband	669	725	-7.72	702	-4.70

ที่มา : สำนักพัฒนานโยบายและกฎกติกา



รูปที่ 18 อัตราค่าบริการเฉลี่ยของบริการอินเทอร์เน็ต

ต่อระดับความเร็วในหน่วย Kbps

ที่มา : สำนักเศรษฐกิจโทรคมนาคม

พฤติกรรมการแข่งขัน (Market Conduct) ในตลาดบริการอินเทอร์เน็ต ที่แสดงออกมาในรูปแบบของการกำหนดอัตราค่าบริการนั้น พบว่า อัตราค่าบริการอินเทอร์เน็ตความเร็วสูงโดยการเชื่อมต่อแบบ ADSL สำหรับลูกค้าทั่วไปมีลักษณะแบบเหมาจ่ายรายเดือนและชำระเงินก่อนมีการใช้บริการ สำหรับรายการส่งเสริมการขายในไตรมาสที่ 2 ปี 2553 นี้ ไม่มีผู้ให้บริการรายใดที่นำเสนอรายการส่งเสริมการขายใหม่ อย่างไรก็ตาม การกำหนดอัตราค่าบริการของผู้ให้บริการนั้นมีความแตกต่างกัน กล่าวคือ ผู้ให้บริการโทรศัพท์ประจำที่ที่ให้บริการอินเทอร์เน็ตมักจะกำหนดค่าบริการต่ำกว่าผู้ที่ไม่ใช่โครงข่ายของตนเองอาจจะกำหนดค่าเช่าใช้โครงข่ายในอัตราที่สูงซึ่งจะส่งผลให้ผู้ให้บริการอินเทอร์เน็ตที่ไม่มีโครงข่ายไม่สามารถทำการแข่งขันกับผู้ให้บริการอินเทอร์เน็ตที่มีโครงข่ายโทรศัพท์ประจำที่ได้ ซึ่งในปัจจุบันมีผู้ให้บริการโทรศัพท์ประจำที่บางราย ให้สิทธิผู้บริโภคในการเช่าใช้อินเทอร์เน็ตความเร็วสูงโดยไม่มีค่าใช้จ่ายในการติดตั้ง สามารถกล่าวได้ว่า พฤติกรรมกำหนดราคาโครงข่ายของผู้ให้บริการที่มีโครงข่ายโทรศัพท์ประจำที่ต่อผู้ให้บริการอินเทอร์เน็ตบางรายเป็นการคิดอัตราค่าบริการการเช่าใช้โครงข่ายโทรคมนาคมในราคาสูงกว่าที่ควรเพื่อเป็นการจำกัดการแข่งขันหรือกำจัดคู่แข่งรายอื่นๆ ในตลาด รวมถึงกีดกันผู้ประกอบการที่ต้องการเข้ามาเป็นผู้ให้บริการรายใหม่ในตลาด

ตลาดบริการโทรศัพท์ระหว่างประเทศ

ลักษณะของบริการโทรศัพท์ระหว่างประเทศตามระบบการให้บริการที่มีการใช้งานแพร่หลายในปัจจุบันสามารถแบ่งได้ 3 ลักษณะใหญ่ คือ

(1) ระบบต่อตรง (International Direct Dialing: IDD) ผ่าน Access Code หรือ IDD Prefix ให้บริการระบบต่อตรงอัตโนมัติผ่านระบบเลขหมาย 3 หลัก (Three Digits Number) ผ่านจากการใช้บริการผ่านโทรศัพท์ประจำที่ (Public Switched Telephone Network: PSTN) และโทรศัพท์เคลื่อนที่ ผ่านไปยังชุมสายโทรศัพท์ระหว่างประเทศ แล้วเชื่อมต่อไปยังเคเบิลใยแก้วใต้น้ำต่อไป

(2) ระบบการสื่อสารทางเสียงผ่านระบบอินเทอร์เน็ต (VoIP) เป็นลักษณะการเชื่อมต่อผ่านโครงข่ายอินเทอร์เน็ตโพรโทคอล (Internet Protocol: IP) ซึ่งเป็นการใช้บริการผ่านโทรศัพท์ประจำที่ (Public Switched Telephone Network: PSTN) และโทรศัพท์เคลื่อนที่ ผ่านไปยังชุมสายโทรศัพท์ระหว่างประเทศ แล้วเชื่อมต่อไปยังเกตเวย์และโครงข่ายอินเทอร์เน็ตระหว่างประเทศต่อไป ระบบ VoIP มีทั้งที่มีเลขหมายและไม่มีการใช้เลขหมายโทรศัพท์ ผู้ให้บริการโทรศัพท์ระหว่างประเทศที่มีระบบ IDD มักจะมีการให้บริการผ่านระบบ VoIP ที่มีเลขหมายควบคู่กัน

(3) ระบบบัตรโทรศัพท์ (International Calling Card) เป็นการโทรออกต่างประเทศผ่านระบบเชื่อมต่อส่วนกลาง ซึ่งจะใช้เลขหมายกลางของศูนย์บริการ (Access Number) เป็นเลขหมายศูนย์กลางสำหรับการเชื่อม

ต่อไปยังเกตเวย์ โดยผู้ให้บริการในระบบนี้จะอาศัยการเช่าช่วงช่องสัญญาณจากเจ้าของโครงข่ายและเกตเวย์ เพื่อเชื่อมต่อออกต่างประเทศ

ผู้ให้บริการในตลาดบริการโทรศัพท์ระหว่างประเทศ เมื่อจำแนกตามบริการที่มี IDD Prefix และไม่มี IDD Prefix ดังนี้

- (1) ผู้ให้บริการที่มีเลขหมายโทรศัพท์ระหว่างประเทศ ตามตารางที่ 7 ดังนี้

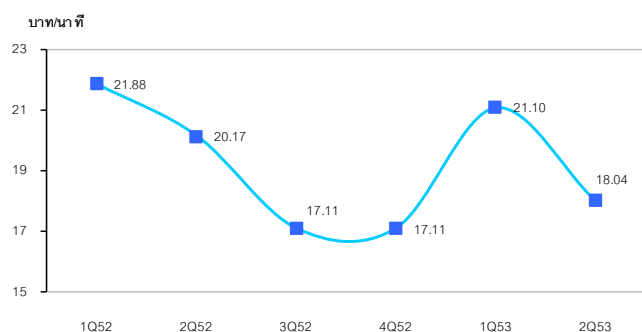
ตารางที่ 7 : ผู้ให้บริการโทรศัพท์ระหว่างประเทศที่มีเลขหมาย IDD Prefix

ผู้ให้บริการ	เลขหมายใช้งาน	
	ผ่านเทคโนโลยี TDM	ผ่านเทคโนโลยี VoIP
บริษัท กสท โทรคมนาคม จำกัด (มหาชน) (CAT)	001, 100	009,00900
บริษัท ทีโอที จำกัด (มหาชน) (TOT)	007	008
บริษัท ดีแทค เนทเเวอร์ค จำกัด (DTAC Network)	004	
บริษัท เอไอเอ็น โกลบอลคอม จำกัด (AIN)	005	00500
บริษัท ทู อินเตอร์เนชั่นแนล คอมมิวนิเคชั่น จำกัด (TIC)	006	00600
บริษัท ทริปเปิลที โกลบอล เน็ต จำกัด (Triple T)	102	

ที่มา: สำนักเศรษฐกิจโทรคมนาคม และกลุ่มภารกิจจัดสรรเลขหมายโทรคมนาคม สำนักงาน กทช.

(2) ผู้ให้บริการที่ไม่มี IDD Prefix แบ่งเป็น ผู้ได้รับใบอนุญาตประกอบกิจการโทรคมนาคม ประเภทบริการบัตรโทรศัพท์ระหว่างประเทศ แบบที่ 1 มีจำนวน 50 ราย และผู้ได้รับใบอนุญาตการให้บริการอินเทอร์เน็ตประเภท VoIP โดยไม่ใช้เลขหมาย มีจำนวนประมาณ 60 ราย

เมื่อพิจารณาถึง **อัตราค่าบริการโทรศัพท์ระหว่างประเทศโดยเฉลี่ยของผู้ให้บริการที่มี IDD Prefix** แล้วนั้น ในไตรมาสที่ 2 ปี 2553 มีราคาเฉลี่ยที่ลดลงจากไตรมาสก่อนโดยไตรมาสนี้มีราคาเฉลี่ยอยู่ที่นาทีละ 18.04 บาท ขณะที่ไตรมาสก่อนมีราคาเฉลี่ยที่นาทีละ 21.10 บาท (รูปที่ 19) โดยที่กลุ่มประเทศที่มีอัตราค่าบริการลดลงมากที่สุด คือ กลุ่มประเทศในทวีปอเมริกาเหนือ เนื่องจากมีปริมาณการใช้งานสูง



รูปที่ 19 อัตราค่าบริการเฉลี่ยของบริการโทรศัพท์ระหว่างประเทศ

ที่มา : สำนักเศรษฐกิจโทรคมนาคม

การนำเสนอรายการส่งเสริมการขายในช่วงไตรมาสที่ 2 ปี 2553 พบว่า DTAC Network เป็นผู้ที่น่าสนใจ
รายการส่งเสริมการขายมากที่สุด แต่เมื่อพิจารณาอัตราเฉลี่ยบริการทางไกลระหว่างประเทศของผู้ให้บริการแต่ละ
รายโดยแบ่งตามภูมิภาคแล้วพบว่า TIC เป็นผู้ให้บริการที่เสนออัตราค่าบริการเฉลี่ยต่ำที่สุดในทุกภูมิภาค¹¹

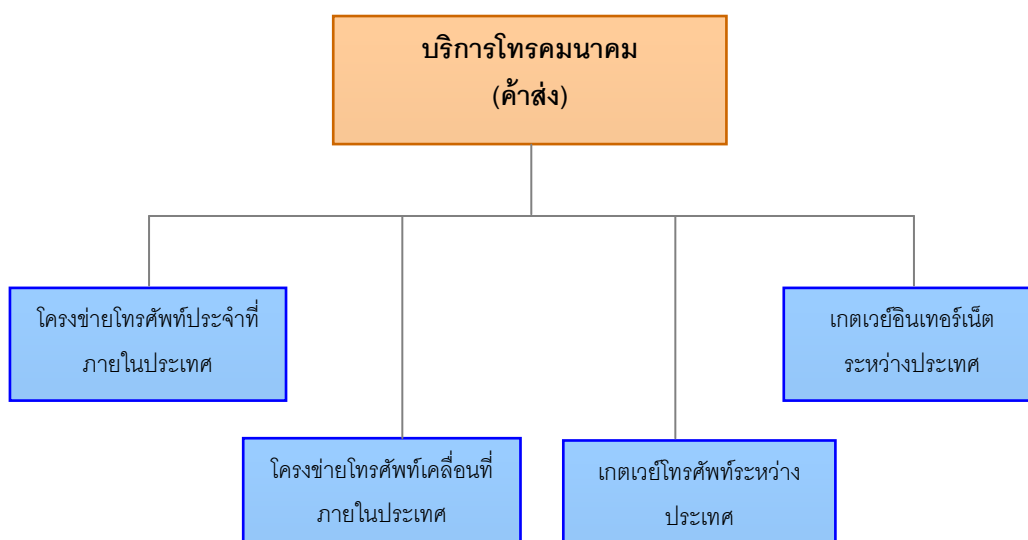
พฤติกรรมการแข่งขัน (Market Conduct) ของตลาดบริการโทรศัพท์ระหว่างประเทศ ยังคงมุ่ง
แข่งขันทางด้านราคาเป็นหลัก ทั้งในรูปแบบของผู้ให้บริการที่มี IDD Prefix ที่เน้นการใช้ความเชื่อมโยงกับกลุ่ม
บริการที่สามารถเข้าถึงลูกค้าจำนวนมากโดยเฉพาะบริการโทรศัพท์เคลื่อนที่ นำเสนอรายการส่งเสริมการขายเพื่อ
ดึงดูดให้ใช้บริการผ่านโทรศัพท์ประจำที่และโทรศัพท์เคลื่อนที่ที่อยู่ในกลุ่มบริษัทของตน สำหรับผู้ให้บริการที่ไม่มี
IDD Prefix หรือผู้ให้บริการบัตรโทรศัพท์ระหว่างประเทศ จะเน้นการขายโดยตั้งราคาต่ำกว่าผู้ให้บริการที่มี IDD
Prefix และบริการเสริมเพื่อสะดวกต่อการใช้งาน เช่น บัตรโทรศัพท์ระหว่างประเทศไม่มีวันหมดอายุและสามารถใช้
งานได้ทันที กรณีการใช้งานผ่านโทรศัพท์เคลื่อนที่ไม่ต้องเปลี่ยนซิม สามารถโทรได้กับโทรศัพท์ทุกเครือข่ายทุก
ระบบ เป็นต้น

¹¹ ดูเพิ่มเติมได้ใน รายงานอัตราค่าบริการโทรคมนาคมประจำไตรมาสที่ 2 ปี 2553, สำนักเศรษฐกิจโทรคมนาคม,
2553.

ตลาดค้าส่งบริการโทรคมนาคม (Wholesale Market)

การกำหนดตลาดบริการโทรคมนาคมในระดับค้าส่งบริการตามประกาศ กทช. เรื่อง นโยบายของตลาดและขอบเขตตลาดโทรคมนาคมที่เกี่ยวข้อง พ.ศ. 2551 เป็นการแบ่งแยกตลาดโดยการวิเคราะห์ลักษณะโครงข่ายพื้นฐานประเภทต่างๆ สำหรับการเชื่อมต่อสัญญาณโดยธุรกิจค้าปลีกบริการอีกทอดหนึ่ง (รูปที่ 20) ดังนี้

- (1) บริการโครงข่ายโทรศัพท์ประจำที่ภายในประเทศ
- (2) บริการโครงข่ายโทรศัพท์เคลื่อนที่ภายในประเทศ
- (3) บริการเกตเวย์โทรศัพท์ระหว่างประเทศ
- (4) บริการเกตเวย์อินเทอร์เน็ตระหว่างประเทศ



รูปที่ 20 ตลาดค้าส่งบริการโทรคมนาคม (โครงข่ายและเกตเวย์)

ที่มา : สำนักงานคณะกรรมการกิจการโทรคมนาคมแห่งชาติ

ด้วยปัจจุบันสำนักงาน กทช. ยังคงมีข้อจำกัดทางด้านข้อมูลในส่วน of ตลาดค้าส่งบริการโทรคมนาคม ดังนั้นการจัดทำข้อวิเคราะห์ในรายงานฉบับนี้จึงไม่สามารถแยกวิเคราะห์เป็นรายตลาดได้ตามประกาศฯ จึงขอเสนอการวิเคราะห์ในเชิงภาพรวม โดยใช้ข้อมูลการใช้และเชื่อมต่อโครงข่ายโทรคมนาคมที่มีอยู่เป็นตัวตั้ง เพื่ออธิบายความสัมพันธ์ไปยังตลาดค้าส่งบริการที่เกี่ยวข้อง โดยพิจารณาจากสัดส่วนการใช้โครงข่ายโทรคมนาคมโดยเฉพาะวงจรเช่า (Leased line) สัดส่วนมูลค่าของการเชื่อมต่อโครงข่ายโทรคมนาคม (Interconnection) และสัดส่วนการให้บริการเกตเวย์อินเทอร์เน็ตระหว่างประเทศ ดังนี้

ในไตรมาสที่ 2 ปี 2553 มีจำนวนผู้รับใบอนุญาตที่มีโครงข่ายโทรคมนาคมและเกตเวย์อินเทอร์เน็ตทั้งสิ้น 52 ราย โดยแบ่งเป็นผู้ได้รับใบอนุญาตให้บริการโครงข่ายโทรคมนาคมแบบที่ 2 จำนวน 14 ราย ผู้ได้รับใบอนุญาตให้บริการโครงข่ายโทรคมนาคมแบบที่ 3 จำนวน 19 ราย ผู้ได้รับใบอนุญาตให้บริการ IIG และ NIX จำนวน 16 ราย และผู้ได้รับใบอนุญาตให้บริการโครงข่ายอินเทอร์เน็ตแบบที่ 3 จำนวน 3 ราย¹⁵

ทั้งนี้ จากประกาศ กทช. เรื่อง หลักเกณฑ์การแจ้ง การเก็บรักษา และการเปิดเผยข้อมูลเกี่ยวกับการใช้และเชื่อมต่อโครงข่ายโทรคมนาคมสำหรับผู้รับใบอนุญาตที่มีโครงข่ายโทรคมนาคม พ.ศ. 2551 ได้กำหนดให้มีการจัดส่งข้อมูล และในช่วงไตรมาสที่ 2 ปี 2553 มีผู้รับใบอนุญาตเพียง 11 รายเท่านั้นที่จัดส่งข้อมูลให้สำนักงาน กทช. ดังนั้นสำนักงาน กทช. จึงพิจารณาใช้ข้อมูลจากผู้ได้รับใบอนุญาต 11 รายดังกล่าวเป็นตัวแทนผู้ให้บริการในตลาดค้าส่งบริการโทรคมนาคมทั้งหมด ซึ่งอาจยังมิได้สะท้อนสภาพตลาดที่แท้จริงของการใช้และเชื่อมต่อโครงข่าย

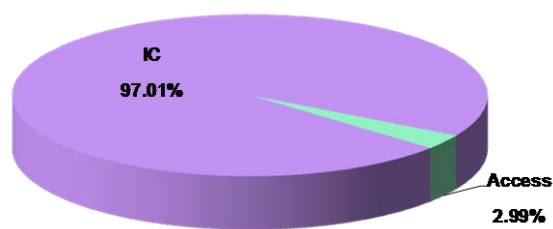
สินค้าและบริการ โดยทั่วไปสินค้าและบริการในตลาดค้าส่งบริการโทรคมนาคมจะหมายถึงโครงสร้างพื้นฐานของเครือข่าย (Network infrastructure or Radio infrastructure) เช่น สถานีฐาน (Cell site) เสาสัญญาณ (Mast) ตลอดจนการใช้พื้นที่/สิ่งอำนวยความสะดวกที่จำเป็นร่วม เป็นต้น ดังนั้นจึงอาจแบ่งลักษณะของบริการขายส่งออกเป็น 2 กลุ่มหลัก ได้แก่

- 1) บริการขายส่งแก่ผู้ให้บริการปลายทางที่ไม่มีโครงข่ายเป็นของตนเอง เช่น บริการใช้โครงข่าย และ
- 2) บริการขายส่งของผู้ให้บริการปลายทางที่มีโครงข่ายของตนเอง ซึ่งสินค้าที่ซื้อ/ขายเป็นลักษณะของการเชื่อมต่อหรือบริการเชื่อมต่อ (Interconnection)¹⁶

¹⁵ จำนวนผู้ให้บริการอินเทอร์เน็ตนับเฉพาะผู้ให้บริการที่ขออนุญาตให้บริการกับ กทช. เท่านั้น สามารถดูเพิ่มเติมได้จาก www.ntc.or.th

¹⁶ ศูนย์ศึกษาความร่วมมือระหว่างประเทศแห่งมหาวิทยาลัยธรรมศาสตร์, โครงการศึกษากำหนดตลาดที่เกี่ยวข้องในกิจการโทรคมนาคม การประเมินสภาพการแข่งขันตลาดที่เกี่ยวข้อง และการวิเคราะห์พฤติกรรมที่เป็นการลดหรือจำกัดหรือกีดกันการแข่งขัน เสนอต่อ สำนักงานคณะกรรมการกิจการโทรคมนาคมแห่งชาติ, 2552.

มูลค่าตลาดค้าส่งบริการโทรคมนาคม เมื่อพิจารณาเฉพาะข้อมูลจากการใช้และเชื่อมต่อโครงข่ายโทรคมนาคม พบว่า มูลค่าประจำไตรมาสที่ 2 ในปี 2553 ที่มาจากการใช้โครงข่ายโทรคมนาคม โดยเฉพาะบริการวงจรเช่า (Leased line) มีสัดส่วนเพิ่มขึ้นจากไตรมาสก่อนที่ร้อยละ 2.99 ของมูลค่าการใช้และเชื่อมต่อโครงข่ายโทรคมนาคม สำหรับมูลค่าจากการเชื่อมต่อโครงข่ายโทรคมนาคม (Interconnection) มีสัดส่วนลดลงเล็กน้อยจากไตรมาสก่อนที่ร้อยละ 97.27 มาอยู่ที่ร้อยละ 97.01 ของมูลค่าการใช้และเชื่อมต่อโครงข่ายโทรคมนาคม (รูปที่ 21)

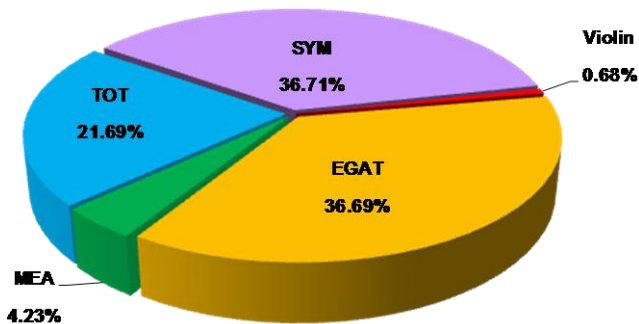


รูปที่ 21 สัดส่วนมูลค่าตลาดค้าส่งบริการ ประจำไตรมาสที่ 2 ปี 2553 ที่มา : สถาบันการใช้และเชื่อมต่อโครงข่ายโทรคมนาคม

การใช้โครงข่ายโทรคมนาคม

การใช้โครงข่ายโทรคมนาคม (Access) นั้น ตามประกาศ กทช. ว่าด้วยการใช้และเชื่อมต่อโครงข่ายโทรคมนาคม พ.ศ. 2549 การใช้โครงข่ายโทรคมนาคม หมายถึง การเข้าถึงโครงข่ายโทรคมนาคม โดยผู้ประกอบการกิจการโทรคมนาคมภายใต้ความตกลงทางเทคนิคและทางพาณิชย์ เพื่อใช้บริการโครงข่ายโทรคมนาคม หรือให้บริการโทรคมนาคมผ่านโครงข่ายโทรคมนาคมได้ และให้หมายความรวมถึง การให้บริการโครงข่ายโทรคมนาคมสำหรับรับ-ส่งสัญญาณโทรคมนาคมแบบไร้สาย เพื่อให้ผู้ใช้บริการโทรคมนาคมรายอื่น (Roaming) ตามหลักเกณฑ์และวิธีการที่คณะกรรมการประกาศกำหนดด้วย

หากกล่าวโดยสรุป การใช้โครงข่าย (Access) คือ กิจกรรมที่ผู้ประกอบการรายหนึ่งเข้าไปเช่าใช้โครงข่ายของผู้ประกอบการที่มีโครงข่ายอีกรายหนึ่ง เพื่อให้บริการแก่ผู้ใช้บริการของตนเอง



รูปที่ 22 ส่วนแบ่งตลาดจากผลตอบแทนการให้ใช้โครงข่าย
ประจำไตรมาสที่ 2 ปี 2553
ที่มา : สถาบันการใช้และเชื่อมต่อโครงข่ายโทรคมนาคม

ส่วนแบ่งตลาดของตลาดค้าส่งบริการจากผลตอบแทนการให้ใช้โครงข่ายจากผู้ให้บริการให้ใช้โครงข่ายโทรคมนาคมโดยเฉพาะวงจรเช่า (Leased line) มีจำนวน 5 รายที่ได้จัดส่งข้อมูลให้สำนักงาน กทช. พบว่า ในไตรมาสที่ 2 ปี 2553 ยังคงมีผู้ให้บริการได้รับผลตอบแทนสูงสุดใกล้เคียงกันจำนวน 3 ราย ได้แก่ บริษัท ซิมโฟนีคอมมูนิเคชั่น จำกัด (มหาชน) (SYM) ได้รับผลตอบแทนจากการให้ใช้โครงข่ายสูงสุดที่ร้อยละ 36.71 รองลงมา คือ การไฟฟ้าฝ่ายผลิตแห่งประเทศไทย (EGAT) ที่สัดส่วนร้อยละ 36.69 และบริษัท ทีโอที จำกัด (มหาชน) (TOT) มีสัดส่วนอยู่ที่ร้อยละ 21.69 นอกจากนี้ ยังมีผู้ให้บริการให้ใช้โครงข่ายที่จัดส่งข้อมูลอีก 2 ราย คือ การไฟฟ้านครหลวง (MEA) และบริษัท โกลบอล ครอสซิง เซอร์วิสซิส จำกัด (Violin) มีสัดส่วนอยู่ที่เพียงร้อยละ 4.23 และ 0.68 ตามลำดับ (รูปที่ 22)

การเชื่อมต่อโครงข่ายโทรคมนาคม

ลักษณะของการเชื่อมต่อโครงข่าย (Interconnection) สามารถแบ่งบริการพื้นฐานได้เป็น 3 บริการหลักตามลักษณะของการเชื่อมต่อและทิศทางการสื่อสาร คือ Call Termination, Call Transit และ Call Origination โดยมีรายละเอียด ดังนี้

- การให้บริการ Call Termination คือ การให้บริการจัดส่งสัญญาณเสียงของผู้ใช้บริการของโครงข่ายหนึ่ง ไปยังผู้ให้บริการอีกโครงข่ายหนึ่ง ถือได้ว่าเป็นบริการพื้นฐานที่เมื่อมีการเชื่อมต่อโครงข่ายกันแล้ว จำเป็นที่จะต้องให้บริการนี้ เนื่องจากบริการนี้จะเป็นการตอบสนองหลักการที่ผู้ให้บริการโทรคมนาคมติดต่อถึงกันได้ (Any to any connectivity)
- การให้บริการ Call Transit หรือการต่อผ่าน เป็นบริการส่งต่อสัญญาณจากโครงข่ายหนึ่งไปยังอีกโครงข่ายหนึ่ง เพื่อให้โครงข่ายนั้นส่งต่อไปยังโครงข่ายปลายทาง

• การให้บริการ Call Origination หรือการบริการเรียกออกไปยังอีกโครงข่ายหนึ่ง โดยทั่วไปแล้ว การให้บริการ Call Origination จะเกิดจากผู้ให้บริการรายหนึ่งที่ไม่มีโครงข่ายไปถึงผู้ใช้บริการ ดังนั้นจึงจำเป็นที่จะต้องยืมโครงข่ายผู้อื่นในการให้ผู้ให้บริการเรียกออกมายังโครงข่ายตน

นอกจากนี้ หากพิจารณาตามประเภทของการสื่อสารอาจแบ่งบริการออกเป็น 2 ประเภทหลัก ได้แก่

- ประเภทการสื่อสารด้วยเสียง (Voice) เช่น บริการโทรออกและรับสายทั้งภายในและต่างประเทศ
- ประเภทการสื่อสารที่ไม่มีเสียง (Non-voice) เช่น ภาพ ข้อความ ข้อมูล

โดยที่ กทข. ได้มีการกำกับดูแลทางด้านอัตราค่าบริการในการเชื่อมต่อระหว่างโครงข่ายโทรคมนาคม โดยการกำหนดอัตราอ้างอิง (Reference Rate) ในกรณีที่ผู้ใช้บริการไม่สามารถตกลงอัตรากันได้ ตามตารางที่ 8 ดังนี้

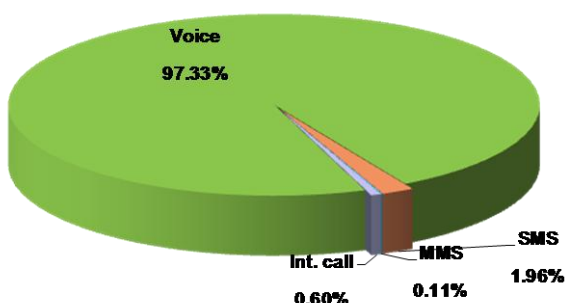
ตารางที่ 8 : อัตราอ้างอิง (Reference Rate) การเชื่อมต่อโครงข่ายโทรคมนาคม

	Mobile	Fixed line
Call Originate	0.50	0.49
Call Terminate	0.50	0.36
Call Transit	0.20	0.08

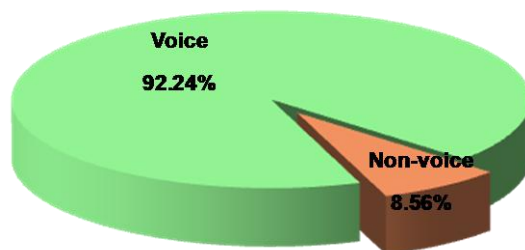
ที่มา : สถาบันการใช้และเชื่อมต่อโครงข่ายโทรคมนาคม

หมายเหตุ : คำสั่ง ณ วันที่ 20 เมษายน 2553

แม้การสื่อสารระหว่างผู้ใช้บริการระดับค้าปลีกภายในประเทศเริ่มมีการสื่อสารผ่าน Non-voice มากขึ้นในบริการโทรศัพท์เคลื่อนที่ แต่เมื่อพิจารณาในระดับโครงข่ายแล้ว มูลค่าของตลาดในการเชื่อมต่อโครงข่ายส่วนใหญ่ยังคงอยู่ที่การเชื่อมต่อผ่านบริการทางเสียงภายในประเทศ ซึ่งมีสัดส่วนมากถึงร้อยละ 97.33 ในขณะที่รองลงมาคือ การสื่อสารแบบ SMS, การโทรระหว่างประเทศ และ MMS ที่สัดส่วนร้อยละ 1.96 , 0.60 และ 0.11 ตามลำดับ (รูปที่ 23) ทั้งนี้ เมื่อพิจารณาถึงปริมาณการใช้บริการข้ามโครงข่ายแล้ว สัดส่วนการใช้บริการข้ามโครงข่ายผ่านบริการทางเสียงอยู่ที่ร้อยละ 92.24 ในขณะที่การใช้บริการข้ามโครงข่ายผ่านบริการที่ไม่มีเสียงอยู่ที่ร้อยละ 8.56 นั้น อาจกล่าวได้ว่า ค่าเชื่อมต่อโครงข่าย (IC) ผ่านบริการทางเสียงอาจมีราคาสูงกว่าบริการที่ไม่มีเสียง (รูปที่ 24)

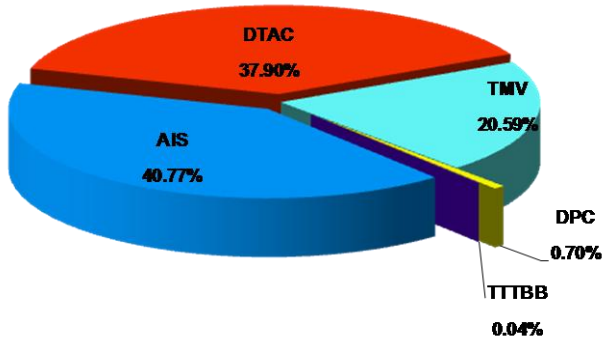


รูปที่ 23 สัดส่วนมูลค่าตลาดจากการเชื่อมต่อโครงข่ายตามประเภทของการสื่อสาร ประจำปีไตรมาสที่ 2 ปี 2553
ที่มา : สถาบันการใช้และเชื่อมต่อโครงข่ายโทรคมนาคม

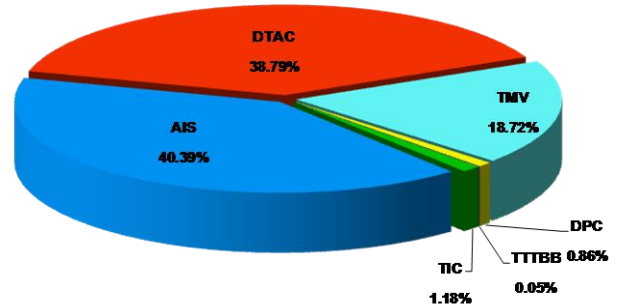


รูปที่ 24 สัดส่วนการใช้บริการข้ามโครงข่ายแยกตามประเภทของการสื่อสาร ประจำปีไตรมาสที่ 2 ปี 2553
ที่มา : สถาบันการใช้และเชื่อมต่อโครงข่ายโทรคมนาคม

การสื่อสารที่มีค่าใช้จ่าย (Non-voice) ยังไม่เป็นที่นิยมเท่าที่ควรและมีอัตราค่าบริการที่ค่อนข้างต่ำเมื่อเทียบกับการสื่อสารโดยใช้เสียง (Voice)



รูปที่ 25 สัดส่วนรายได้จากการเชื่อมต่อโครงข่าย
จำแนกตามผู้ให้บริการ ประจำไตรมาสที่ 2 ปี 2553
ที่มา : สถาบันการใช้และเชื่อมต่อโครงข่ายโทรคมนาคม



รูปที่ 26 สัดส่วนรายจ่ายจากการเชื่อมต่อโครงข่าย
จำแนกตามผู้ให้บริการ ประจำไตรมาสที่ 2 ปี 2553
ที่มา : สถาบันการใช้และเชื่อมต่อโครงข่ายโทรคมนาคม

เมื่อจำแนกตามสัดส่วนของรายได้จากการเชื่อมต่อโครงข่ายของผู้ให้บริการที่ทำการส่งข้อมูลให้สำนักงาน กทข. ในไตรมาสที่ 2 ปี 2553 พบว่า ผู้ให้บริการรายใหญ่ที่มีโครงข่ายหรือเป็นผู้ให้บริการโทรศัพท์เคลื่อนที่ที่มีส่วนแบ่งตลาดสูงสุด ได้แก่ บริษัท แอดวานซ์ อินโฟร์ เซอร์วิส จำกัด (มหาชน) (AIS) บริษัท โทเทิล แอ็คเซ็ส คอมมูนิเคชั่น จำกัด (มหาชน) (DTAC) และ บริษัท ทรู มูฟ จำกัด (TMV) ที่สัดส่วนร้อยละ 40.77, 37.90 และ 20.59 ตามลำดับ สำหรับผู้ให้บริการรายอื่น คือ บริษัท ดิจิตอล โฟน จำกัด (DPC) และบริษัท ทริปเปิ้ลที บรอดแบนด์ จำกัด (มหาชน) (TTTBB) มีส่วนแบ่งตลาดของรายได้จากการเชื่อมต่อโครงข่ายที่สัดส่วนร้อยละ 0.70 และ 0.04 ตามลำดับ (รูปที่ 25)

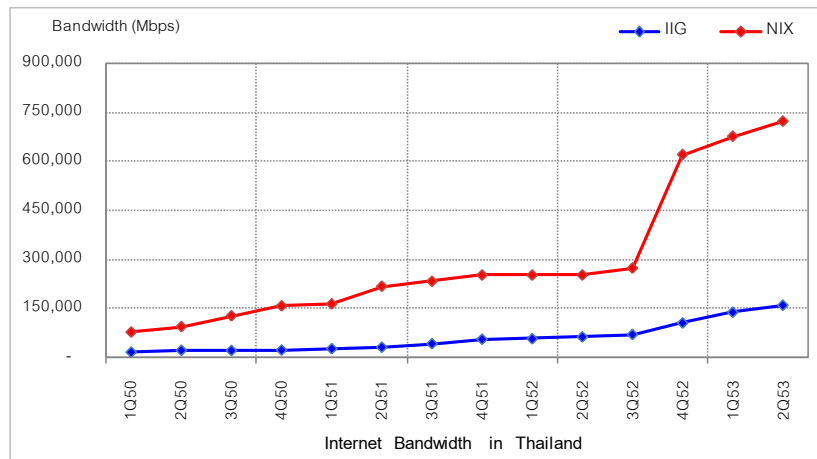
สำหรับรายจ่ายจากการเชื่อมต่อโครงข่ายของผู้ให้บริการ พบว่า ในไตรมาสที่ 2 ปี 2553 มีสัดส่วนใกล้เคียงกับรายได้จากการเชื่อมต่อโครงข่าย กล่าวคือ ผู้ที่มีสัดส่วนสูงสุด 3 อันดับแรก ยังคงเป็น บริษัท แอดวานซ์ อินโฟร์ เซอร์วิส จำกัด (มหาชน) (AIS) บริษัท โทเทิล แอ็คเซ็ส คอมมูนิเคชั่น จำกัด (มหาชน) (DTAC) และบริษัท ทรู มูฟ จำกัด (TMV) ที่ร้อยละ 40.39, 38.79 และ 18.72 ตามลำดับ สำหรับสัดส่วนของผู้ให้บริการรายอื่น คือ บริษัท ทรู อินเทอร์เน็ตเนชั่นแนล คอมมิวนิเคชั่น จำกัด (TIC) บริษัท ดิจิตอล โฟน จำกัด (DPC) และบริษัท ทริปเปิ้ลที บรอดแบนด์ จำกัด (มหาชน) (TTTBB) มีสัดส่วนอยู่ที่ร้อยละ 1.18, 0.86 และ 0.05 ตามลำดับ (รูปที่ 26)

เกตเวย์อินเทอร์เน็ตระหว่างประเทศ

เกตเวย์อินเทอร์เน็ตระหว่างประเทศ หรือตลาดค้าส่งบริการเชื่อมต่ออินเทอร์เน็ต หมายความว่ารวมถึง บริการเกตเวย์ที่เป็นศูนย์แลกเปลี่ยนข้อมูลอินเทอร์เน็ตระหว่างประเทศ (International Internet Gateway: IIG) และศูนย์กลางการติดต่อเครือข่ายภายในประเทศ (National Internet Exchange : NIX) เพื่อเชื่อมต่อสัญญาณ อินเทอร์เน็ตในประเทศ

เมื่อพิจารณาเฉพาะ ผู้ให้บริการเกตเวย์อินเทอร์เน็ตระหว่างประเทศ เดิมมีเพียง การสื่อสารแห่งประเทศไทย (ปัจจุบันคือ บมจ. กสท โทรคมนาคม) เท่านั้น ที่เป็นตัวแทนของรัฐในการเป็นเจ้าของ และผูกขาดการเป็นผู้ให้บริการเชื่อมต่อของสัญญาณแลกเปลี่ยนข้อมูลอินเทอร์เน็ตระหว่างประเทศ จนกระทั่ง ต่อมา บมจ.ทีโอที ได้รับอนุญาตให้เข้ามาประกอบกิจการอีกรายหนึ่ง พอถึงปี 2549 เป็นต้นมา กทข. อนุญาตให้ เอกชนให้บริการเกตเวย์อินเทอร์เน็ตระหว่างประเทศได้ เพื่อให้เกิดการแข่งขันมากขึ้น ณ สิ้นไตรมาสที่ 2 ปี 2553 มี ผู้ได้รับใบอนุญาตการให้บริการ International Internet Gateway (IIG) ที่ได้รับใบอนุญาตประกอบกิจการจาก กทข. จำนวนทั้งสิ้น 16 ราย

ในช่วงที่ผ่านมา ประเทศไทยได้มีการใช้ Internet Bandwidth ทั้งในประเทศ (Domestic Bandwidth) และระหว่างประเทศ (International Bandwidth) เพิ่มขึ้นอย่างต่อเนื่อง โดยที่การเพิ่มขึ้นของปริมาณ Internet Bandwidth ของประเทศไทยมีการเติบโตเพิ่มขึ้นอย่างก้าวกระโดด โดยอาจเป็นเหตุมาจากการใช้อินเทอร์เน็ต ความเร็วสูง (Internet Broadband) และสภาพการแข่งขันในตลาดบริการอินเทอร์เน็ตที่เพิ่มสูงขึ้นอย่างก้าว กระโดดด้วยเช่นกันในช่วงตลอด 2-3 ปีที่ผ่านมา



รูปที่ 27 ความเร็วในการส่งข้อมูลผ่านการเชื่อมต่อของสัญญาณการแลกเปลี่ยนข้อมูลอินเทอร์เน็ต ระหว่างปี 2550 – 2553

ที่มา : ศูนย์เทคโนโลยีอิเล็กทรอนิกส์และคอมพิวเตอร์แห่งชาติ

จากรูปที่ 27 จะเห็นได้ว่าการขยายตัวของการเชื่อมต่อของสัญญาณการแลกเปลี่ยนข้อมูลอินเทอร์เน็ต ภายในประเทศ (NIX) และระหว่างประเทศ (IIG) ก็เพิ่มขึ้นเช่นกัน โดยความเร็วในการส่งข้อมูล (Bandwidth) ผ่าน

การเชื่อมต่อช่องสัญญาณการแลกเปลี่ยนข้อมูลภายในประเทศ (NIX) เพิ่มขึ้นจากประมาณ 77,000 เมกะบิตต่อวินาที (Mbps) ณ ไตรมาสที่ 1 ปี 2550 เป็น 720,000 Mbps ณ ไตรมาสที่ 2 ปี 2553 เช่นเดียวกันกับความเร็วในการส่งข้อมูลผ่านการเชื่อมต่อช่องสัญญาณการแลกเปลี่ยนข้อมูลอินเทอร์เน็ตระหว่างประเทศ (IIG) ซึ่งเพิ่มขึ้นจากประมาณ 15,000 Mbps ณ ไตรมาสที่ 1 ปี 2550 เป็นมากกว่า 150,000 Mbps ณ ไตรมาสที่ 2 ปี 2553

การขยายตัวที่เพิ่มสูงขึ้นอย่างรวดเร็วของการเชื่อมต่อช่องสัญญาณการแลกเปลี่ยนข้อมูลอินเทอร์เน็ตภายในประเทศ (NIX) และระหว่างประเทศ (IIG) อาจไม่สามารถสะท้อนว่าตลาดเกตเวย์อินเทอร์เน็ต มีการแข่งขันเพิ่มมากขึ้น เนื่องจาก Internet Bandwidth กระจุกตัวอยู่ที่ผู้ให้บริการรายเดิมและรายใหญ่จากการเป็นเจ้าของโครงข่ายโทรศัพท์ประจำที่และ/หรือช่องสัญญาณการแลกเปลี่ยนข้อมูลอินเทอร์เน็ตภายในประเทศและระหว่างประเทศเท่านั้น โดยผู้ให้บริการรายย่อยที่ไม่มีโครงข่ายหรือเกตเวย์เป็นของตนเองอาจตกอยู่ในสถานะที่ไม่สามารถแข่งขันได้