

รายงานสภาพตลาดไตรมาส ธันวาคม ณ สิ้นไตรมาสที่ 4 ปี 2553

ส่วนงานพัฒนาภาคการส่งเสริมการแข่งขัน
สำนักพัฒนานโยบายและภาคการ

สำนักงานคณะกรรมการกิจการ
โทรคมนาคมแห่งชาติ

สารบัญ

	หน้า
สรุปสภาพตลาดโทรคมนาคม ณ สิ้นไตรมาสที่ 4 ปี 2553	1
ตลาดค้าปลีกบริการโทรคมนาคม (Retail Market)	4
ตลาดบริการโทรศัพท์ประจำที่ภายในประเทศ	4
ตลาดบริการโทรศัพท์เคลื่อนที่ภายในประเทศ	8
ตลาดบริการอินเทอร์เน็ต	13
ตลาดบริการโทรศัพท์ระหว่างประเทศ	17
ตลาดค้าส่งบริการโทรคมนาคม (Wholesale Market)	20
ภาพรวมของการใช้และเชื่อมต่อโครงข่ายโทรคมนาคม	21
การใช้โครงข่ายโทรคมนาคม	22
การเชื่อมต่อโครงข่ายโทรคมนาคม	23

สารบัญตาราง

ตารางที่	หน้า
1 จำนวนผู้ใช้บริการโทรศัพท์ประจำที่ ณ สิ้นไตรมาสที่ 4 ปี 2553 เทียบกับไตรมาสก่อนหน้าและไตรมาสเดียวกันของปีก่อน	5
2 รายได้เฉลี่ยต่อเลขหมายของโทรศัพท์ประจำที่ ณ สิ้นไตรมาสที่ 4 ปี 2553 เทียบกับไตรมาสก่อนหน้าและไตรมาสเดียวกันของปีก่อน	7
3 จำนวนผู้ใช้บริการโทรศัพท์เคลื่อนที่ ณ สิ้นไตรมาสที่ 4 ปี 2553 เทียบกับไตรมาสก่อนหน้าและไตรมาสเดียวกันของปีก่อน	8
4 ส่วนแบ่งตลาดบริการโทรศัพท์เคลื่อนที่ ปี 2553	9
5 รายได้เฉลี่ยต่อเลขหมายของโทรศัพท์เคลื่อนที่ ณ สิ้นไตรมาสที่ 4 ปี 2553 เทียบกับไตรมาสก่อนหน้าและไตรมาสเดียวกันของปีก่อน	12
6 จำนวนผู้ใช้บริการอินเทอร์เน็ตความเร็วสูง ณ สิ้นไตรมาสที่ 4 ปี 2553 เทียบกับไตรมาสก่อนหน้าและไตรมาสเดียวกันของปีก่อน	14
7 รายได้เฉลี่ยต่อเลขหมายของบริการอินเทอร์เน็ตความเร็วสูง ณ สิ้นไตรมาสที่ 4 ปี 2553 เทียบกับไตรมาสก่อนหน้าและไตรมาสเดียวกันของปีก่อน	16
8 ผู้ให้บริการโทรศัพท์ระหว่างประเทศที่มีเลขหมาย IDD Prefix	18
9 อัตราอ้างอิง (Reference Rate) การเชื่อมต่อโครงข่ายโทรคมนาคม	24

สารบัญรูป

รูปที่	หน้า	
1	ตลาดค้าปลีกบริการโทรคมนาคม	4
2	จำนวนผู้ใช้บริการโทรศัพท์ประจำที่ ตั้งแต่ไตรมาสที่ 1 ปี 2551 – ไตรมาสที่ 4 ปี 2553	5
3	ส่วนแบ่งตลาดบริการโทรศัพท์ประจำที่ ณ สิ้นไตรมาสที่ 4 ปี 2553	5
4	ค่าดัชนี HHI ของตลาดบริการโทรศัพท์ประจำที่ ตั้งแต่ไตรมาสที่ 1 ปี 2552 – ไตรมาสที่ 4 ปี 2553	6
5	รายได้เฉลี่ยของผู้ให้บริการโทรศัพท์ประจำที่ (ARPU) ตั้งแต่ไตรมาสที่ 1 ปี 2551 – ไตรมาสที่ 4 ปี 2553	7
6	จำนวนผู้ใช้บริการโทรศัพท์เคลื่อนที่ ตั้งแต่ไตรมาสที่ 1 ปี 2551 – ไตรมาสที่ 4 ปี 2553	8
7	สัดส่วนจากรายรับการให้บริการ Voice Non-voice และ Others ตั้งแต่ไตรมาสที่ 1 ปี 2551 - ไตรมาสที่ 4 ปี 2553	9
8	ส่วนแบ่งตลาดบริการโทรศัพท์เคลื่อนที่ ณ สิ้นไตรมาสที่ 4 ปี 2553	9
9	ค่าดัชนี HHI ของตลาดบริการโทรศัพท์เคลื่อนที่ ตั้งแต่ไตรมาสที่ 1 ปี 2551 – ไตรมาสที่ 4 ปี 2553	10
10	ส่วนแบ่งตลาดบริการโทรศัพท์เคลื่อนที่ แบบ Post-paid ณ สิ้นไตรมาสที่ 4 ปี 2553	10
11	ส่วนแบ่งตลาดบริการโทรศัพท์เคลื่อนที่แบบ Pre-paid ณ สิ้นไตรมาสที่ 4 ปี 2553	10
12	ค่าดัชนี HHI ของตลาดบริการโทรศัพท์เคลื่อนที่แบบ Post-paid และ Pre-paid ตั้งแต่ไตรมาสที่ 1 ปี 2551 – ไตรมาสที่ 4 ปี 2553	11
13	รายได้เฉลี่ยถ่วงน้ำหนักของผู้ให้บริการโทรศัพท์เคลื่อนที่ (Blended ARPU) ตั้งแต่ไตรมาสที่ 1 ปี 2551 – ไตรมาสที่ 4 ปี 2553	12
14	สัดส่วนมูลค่าตลาดอินเทอร์เน็ต ปี 2546 - 2553	14
15	สัดส่วนมูลค่าการเชื่อมต่ออินเทอร์เน็ตความเร็วสูง ปี 2545 – 2553	14
16	จำนวนผู้ลงทะเบียนประเภทบุคคลทั่วไปใช้บริการอินเทอร์เน็ตความเร็วสูง ตั้งแต่ไตรมาสที่ 1 ปี 2551 – ไตรมาสที่ 4 ปี 2553	14
17	ส่วนแบ่งตลาดบริการอินเทอร์เน็ตความเร็วสูง ณ สิ้นไตรมาสที่ 4 ปี 2553	15
18	ค่าดัชนี HHI ของตลาดบริการอินเทอร์เน็ตความเร็วสูง ณ สิ้นไตรมาสที่ 1 ปี 2552 – ไตรมาสที่ 4 ปี 2553	15
19	อัตราค่าบริการเฉลี่ยของบริการอินเทอร์เน็ตต่อระดับความเร็วในหน่วย Kbps	16
20	อัตราค่าบริการเฉลี่ยของบริการโทรศัพท์ระหว่างประเทศ	18

สารบัญรูป (ต่อ)

รูปที่	หน้า	
21	ตลาดค้าส่งบริการโทรคมนาคม (โครงข่ายและเกตเวย์)	20
22	สัดส่วนมูลค่าตลาดค้าส่งบริการ ประจำปีไตรมาสที่ 4 ปี 2553	22
23	ส่วนแบ่งตลาดจากผลตอบแทนการให้ใช้โครงข่าย ประจำปีไตรมาสที่ 4 ปี 2553	23
24	สัดส่วนมูลค่าตลาดจากการเชื่อมต่อโครงข่าย ตามประเภทของการสื่อสาร ประจำปีไตรมาสที่ 4 ปี 2553	24
25	สัดส่วนการใช้บริการข้ามโครงข่าย แยกตามประเภทของการสื่อสาร ประจำปีไตรมาสที่ 4 ปี 2553	24
26	สัดส่วนรายได้จากการเชื่อมต่อโครงข่าย จำแนกตามผู้ให้บริการ ประจำปีไตรมาสที่ 4 ปี 2553	25
27	สัดส่วนรายจ่ายจากการเชื่อมต่อโครงข่าย จำแนกตามผู้ให้บริการ ประจำปีไตรมาสที่ 4 ปี 2553	25

สรุปสภาพตลาดโทรคมนาคม ณ สิ้นไตรมาสที่ 4 ปี 2553

ส่วนงานพัฒนากฎกติกาการส่งเสริมการแข่งขัน สำนักพัฒนานโยบายและกฎกติกา

การติดตามสภาพการแข่งขันในตลาดโทรคมนาคม ณ สิ้นไตรมาสที่ 4 ปี 2553 พิจารณาแยกเป็นรายตลาดตามประกาศ กทช. เรื่อง นิยามของตลาดและขอบเขตตลาดโทรคมนาคมที่เกี่ยวข้อง พ.ศ.2551 ในภาพรวมสรุปได้ ดังนี้

- ตลาดค้าปลีกบริการ (Retail Market) ในภาพรวมมีระดับการแข่งขันลักษณะทรงตัว และยังคงกระจุกตัวอยู่ที่ผู้ให้บริการรายใหญ่เท่านั้น สำหรับพฤติกรรมการแข่งขันโดยรวมในตลาดค้าปลีกบริการ ที่แสดงออกจากรูปแบบรายการส่งเสริมการขายมีทั้งการแข่งขันทางด้านราคาและการพัฒนาคุณภาพและเทคโนโลยีใหม่ของการบริการ นอกจากนี้ บางรายได้ใช้ความได้เปรียบจากความเชื่อมโยงกับบริการอื่นใช้รูปแบบบริการแบบ Bundled services

บริการที่มีโอกาสเพิ่มระดับการแข่งขันได้ดี คือ บริการโทรศัพท์เคลื่อนที่ภายในประเทศ เนื่องจากมีการขยายโครงข่าย 3G และจะมีการจัดสรรคลื่นความถี่ใหม่ให้ครอบคลุมทั้งทางด้านพื้นที่ให้บริการและเทคโนโลยี เพื่อให้ผู้ใช้บริการมีทางเลือกมากขึ้น และอาจจะมีผู้ให้บริการรายใหม่สามารถเข้ามาแข่งขันมากขึ้นในตลาด และบริการอินเทอร์เน็ตความเร็วสูงที่ผู้ให้บริการให้ความสนใจแข่งขันทางด้านคุณภาพ และพัฒนาเทคโนโลยีรวมถึง Content อย่างต่อเนื่อง

- ตลาดค้าส่งบริการ (Wholesale Market) ซึ่งในนี้มีเพียงข้อมูลจากตลาดให้ใช้โครงข่าย (Access) และตลาดการเชื่อมต่อโครงข่าย (Interconnection) โทรคมนาคมเท่านั้น พบว่า มูลค่าตลาดค้าส่งบริการส่วนใหญ่กระจุกตัวอยู่ที่ตลาดการเชื่อมต่อโครงข่าย

เมื่อพิจารณาเฉพาะตลาดจากการให้ใช้โครงข่าย (Access) ส่วนแบ่งตลาดกระจุกตัวอยู่ที่ บริษัท ซิมโฟนีสยาม จำกัด (มหาชน) (SYM) การไฟฟ้าฝ่ายผลิตแห่งประเทศไทย (EGAT) และบริษัท ทีโอที จำกัด (มหาชน) (TOT) ซึ่งเป็นผู้ที่มีโครงข่ายหลักทั่วประเทศเท่านั้น สำหรับตลาดการเชื่อมต่อโครงข่าย (Interconnection) พบว่า ส่วนแบ่งตลาดกระจุกอยู่ที่กลุ่มผู้ให้บริการเดียวกันกับผู้ให้บริการในตลาดค้าปลีกบริการโทรศัพท์เคลื่อนที่ในประเทศเป็นหลัก

1. ตลาดค้าปลีกบริการโทรคมนาคม (Retail Market)

1.1 ตลาดบริการโทรศัพท์ประจำที่ภายในประเทศ

- จำนวนผู้ใช้บริการโทรศัพท์ประจำที่โดยรวมประมาณ 6.83 ล้านราย ลดลงร้อยละ 0.88 จากไตรมาสก่อน และลดลงร้อยละ 2.79 เมื่อเทียบกับไตรมาสเดียวกันของปีก่อน
- ระดับการแข่งขันในตลาดโดยคิดจากค่า HHI เพิ่มขึ้นจากไตรมาสก่อนเล็กน้อยมาอยู่ที่ 4,367 ซึ่งแสดงว่าตลาดโทรศัพท์ประจำที่มีการแข่งขันในระดับต่ำ และมีแนวโน้มของการกระจุกตัวเพิ่มสูงขึ้น
- ในบริการโทรศัพท์ประจำที่ พบว่า TOT มีส่วนแบ่งตลาดสูงสุดที่ร้อยละ 58.49 รองลงมาคือ TRUE และ TT&T โดยมีส่วนแบ่งตลาดประมาณร้อยละ 27.24 และ 14.26 ตามลำดับ
- รายได้เฉลี่ยต่อเลขหมายต่อเดือนของผู้ให้บริการ (ARPU) ลดลงอย่างต่อเนื่องมาตั้งแต่ปี 2551 โดย ณ สิ้นไตรมาสที่ 4 ปี 2553 มาอยู่ที่ 281 บาทต่อเลขหมาย

1.2 ตลาดบริการโทรศัพท์เคลื่อนที่ภายในประเทศ

- จำนวนผู้ใช้บริการโทรศัพท์เคลื่อนที่โดยรวมประมาณ 71.62 ล้านราย เพิ่มขึ้นร้อยละ 2.78 จากไตรมาสก่อน หรือเพิ่มขึ้นร้อยละ 8.60 เมื่อเทียบกับไตรมาสเดียวกันของปีก่อน
- เมื่อจำแนกโครงสร้างรายได้จากการให้บริการ พบว่า บริการ Voice มีสัดส่วนรายได้ถึงร้อยละ 68.67 สำหรับบริการ Non – voice มีสัดส่วนอยู่ที่ร้อยละ 15.25 และบริการอื่นๆ มีสัดส่วนรายได้อยู่ที่ร้อยละ 16.68
- AIS มีส่วนแบ่งตลาดสูงสุดที่ 43.46 รองลงมาคือ DTAC , True Move , CAT-Hutch และอื่นๆ โดยมีส่วนแบ่งตลาดประมาณร้อยละ 30.19, 23.90, 2.14 และ 0.32 ตามลำดับ
- ระดับการแข่งขันในตลาดโดยคิดจากค่า HHI = 3,376 มีค่าเพิ่มลดลงเล็กน้อยจากไตรมาสก่อนหน้า
- รายได้เฉลี่ยต่อเลขหมายต่อเดือนของผู้ให้บริการ (ARPU) ปรับตัวสูงขึ้นเล็กน้อย

1.3 ตลาดบริการอินเทอร์เน็ต

- จำนวนผู้ลงทะเบียนใช้บริการอินเทอร์เน็ตความเร็วสูงอยู่ที่ 2.83 ล้านราย เพิ่มขึ้นร้อยละ 5.99 จากไตรมาสก่อน และร้อยละ 23.04 เมื่อเทียบกับไตรมาสเดียวกันของปีก่อน
- ผู้ให้บริการให้ความสนใจแข่งขันทางด้านคุณภาพมากขึ้น โดยเพิ่มความเร็วในการรับ-ส่งข้อมูลในอัตราที่เท่าเดิม และมีบริการร่วมกับบริการโทรศัพท์ประจำที่
- เมื่อพิจารณาผู้ให้บริการหลักในบริการอินเทอร์เน็ตความเร็วสูง พบว่า TOT มีส่วนแบ่งตลาดสูงสุด รองลงมาคือ True internet และ 3BB
- ระดับการแข่งขันในตลาดค้าปลีกบริการอินเทอร์เน็ตความเร็วสูงโดยคิดจากค่า HHI = 3,192 มีค่าเพิ่มขึ้นน้อยกว่าไตรมาสก่อน เนื่องจากมีการกระจุกตัวของผู้เล่นรายใหญ่มากขึ้น

1.4 ตลาดบริการโทรศัพท์ระหว่างประเทศ

- บริการโทรศัพท์ระหว่างประเทศสามารถแบ่งตามลักษณะของบริการได้ 3 ลักษณะ คือ ระบบต่อตรง (IDD) ระบบ VoIP และระบบบัตรโทรศัพท์ระหว่างประเทศ
- สำหรับผู้ให้บริการอาจจำแนกได้ตามบริการที่มี IDD Prefix (หรือ Access Code) และไม่มี IDD Prefix
- อัตราค่าบริการโทรศัพท์ระหว่างประเทศโดยเฉลี่ยของผู้ให้บริการ IDD Prefix ในช่วงไตรมาสที่ 4 ปี 2553 อยู่ที่นาทีละ 17.39 บาท เท่ากับไตรมาสก่อนหน้า

2. ตลาดค้าส่งบริการ (Wholesale Market)

- ในไตรมาสที่ 4 ปี 2553 มีจำนวนผู้รับใบอนุญาตที่มีโครงข่ายโทรคมนาคมและเกตเวย์อินเทอร์เน็ตทั้งสิ้น 52 ราย แต่มีผู้รับใบอนุญาตเพียง 10 รายนำเสนอข้อมูลมายังสำนักงาน กทช. ดังนั้น การวิเคราะห์สภาพตลาดค้าส่งบริการในรายงานฉบับนี้จึงอาศัยข้อมูลเบื้องต้นเท่าที่ได้รับจากผู้รับใบอนุญาต และการวิเคราะห์พิจารณาที่ภาพรวมของตลาดค้าส่งบริการ โดยไม่จำแนกเป็นรายตลาด

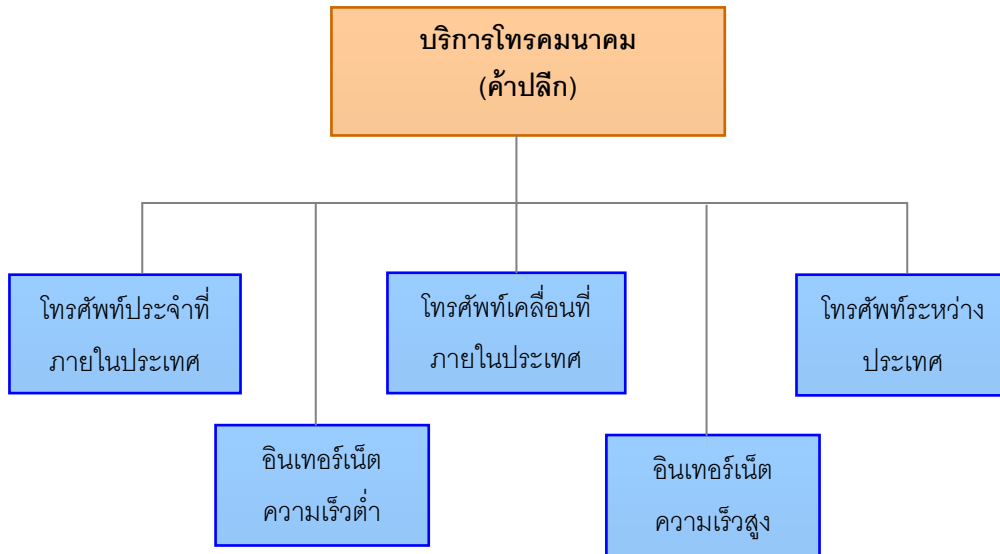
- มูลค่าโดยรวมจากการใช้โครงข่ายโดยเฉพาะบริการวงจรเช่า (Leased line) มีสัดส่วนเพียงร้อยละ 2.56 ของมูลค่าการใช้และเชื่อมต่อโครงข่ายโทรคมนาคม ขณะที่มูลค่าจากการเชื่อมต่อโครงข่ายโทรคมนาคม (Interconnection) มีสัดส่วนสูงถึงร้อยละ 97.44 ของมูลค่าการใช้และเชื่อมต่อโครงข่ายโทรคมนาคม

- ส่วนแบ่งตลาดจากผลตอบแทนการให้ใช้โครงข่าย มีผู้ให้บริการได้รับผลตอบแทนสูงสุดใกล้เคียงกันจำนวน 3 ราย ได้แก่ บริษัท ซิมโฟนี่ คอมมูนิเคชั่น จำกัด (มหาชน) (SYM) ได้รับผลตอบแทนจากการให้ใช้โครงข่ายสูงสุดที่ ร้อยละ 40.66 รองลงมา คือ การไฟฟ้าฝ่ายผลิตแห่งประเทศไทย (EGAT) บริษัท ทีโอที จำกัด (มหาชน) (TOT) และการไฟฟ้านครหลวง (MEA) โดยมีสัดส่วนผลตอบแทนจากการให้ใช้โครงข่ายที่ร้อยละ 31.84 22.41 และ 5.10 ตามลำดับ

- สัดส่วนรายได้และรายจ่ายจากการเชื่อมต่อโครงข่าย (Interconnection) พบว่า ส่วนแบ่งตลาดกระจุกอยู่ที่กลุ่มผู้ให้บริการเดียวกันกับผู้ให้บริการในตลาดค้าปลีกบริการโทรศัพท์เคลื่อนที่ในประเทศเป็นหลัก

- สัดส่วนมูลค่าตลาดจากการเชื่อมต่อโครงข่ายโทรคมนาคมตามประเภทของการสื่อสาร พบว่าการสื่อสารด้วยเสียงภายในประเทศมีมูลค่ารวมสูงที่สุดที่สัดส่วนร้อยละ 96.78 รองลงมาคือ การสื่อสารแบบ SMS การโทรระหว่างประเทศ และ MMS ที่สัดส่วนร้อยละ 1.94 ร้อยละ 1.14 และร้อยละ 0.14 ตามลำดับ

ตลาดค้าปลีกบริการโทรคมนาคม (Retail Market)



รูปที่ 1 ตลาดค้าปลีกบริการโทรคมนาคม

ที่มา : สำนักงานคณะกรรมการกิจการโทรคมนาคมแห่งชาติ

หมายเหตุ : ในเบื้องต้น สำนักงาน กทช. จัดทำการวิเคราะห์สภาพการแข่งขันภายใต้ข้อจำกัดด้านข้อมูลที่สามารถรวบรวมได้อย่างเร็วที่สุด โดยอาศัยหลักการ Best Available Evaluation ซึ่งสามารถนำเสนอผลการวิเคราะห์ในตลาดค้าปลีกบริการ 4 ตลาด ได้แก่ ตลาดบริการโทรศัพท์ประจำที่ภายในประเทศ ตลาดบริการโทรศัพท์เคลื่อนที่ภายในประเทศ ตลาดบริการโทรศัพท์ระหว่างประเทศ และตลาดบริการอินเทอร์เน็ตโดยเน้นไปที่บริการอินเทอร์เน็ตความเร็วสูง

ตลาดบริการโทรศัพท์ประจำที่ภายในประเทศ

บริการโทรศัพท์ประจำที่มีผู้ให้บริการทั้งสิ้น 5 ราย ได้แก่ บมจ.ทีโอที (TOT) , บมจ.ทรู คอร์ปอเรชั่น (TRUE) , บมจ.ทีทีแอนด์ที (TT&T) , บมจ.ทรูวิชั่นส์ บรอดแบนด์ (TTTBB) และ บจก. ทรู ยูนิเวอร์แซล คอนเวอร์จันซ์ (TUC) โดย TRUE และ TT&T เป็นผู้ให้บริการเอกชนรายเดิมที่เกิดขึ้นภายใต้ระบบสัญญาร่วมการงานแบบ “สร้าง-โอน-ดำเนินการ (Build-Transfer-Operate)” กับ TOT สำหรับ TTTBB และ TUC เป็นผู้ให้บริการที่ได้รับใบอนุญาตในปี 2549 ให้บริการทั้งโทรศัพท์พื้นฐาน โทรศัพท์สาธารณะ VoIP โครงข่ายโทรศัพท์ประจำที่ บริการข้อมูลและอื่นๆ แม้ว่าทั้งสองบริษัทได้รับใบอนุญาตและเปิดให้บริการโทรศัพท์พื้นฐานและบริการข้อมูลแล้วตั้งแต่ต้นปี 2551 แต่ข้อจำกัดของจำนวนเลขหมายที่ได้รับจัดสรรคือ 131,000 เลขหมายสำหรับ TTTBB และ 50,000 เลขหมายสำหรับ TUC¹ ประกอบกับความพร้อมในการเปิดให้บริการมีอยู่เพียงบางส่วน ทำให้ข้อมูลการให้บริการของทั้งสองบริษัทดังกล่าว ยังไม่มีนัยสำคัญมากนักต่อสภาพการแข่งขันในตลาดบริการโทรศัพท์ประจำที่ในปัจจุบัน ดังนั้น

¹ <http://numbering.ntc.or.th/uploadfiles/utilization/>

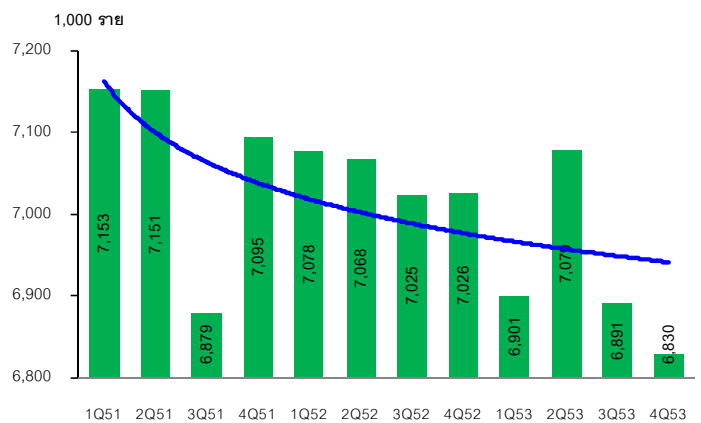
สำนักงาน กทข. จึงไม่นำข้อมูลส่วนดังกล่าวมาใช้ในการพิจารณาในขณะนี้ และยังคงวิเคราะห์โดยใช้ข้อมูลการประกอบการของผู้ให้บริการรายหลักในตลาดเพียง 3 ราย

จำนวนผู้ใช้บริการ มีแนวโน้มลดลงตั้งแต่ช่วงปี 2551 เป็นต้นมา โดย ณ สิ้นไตรมาสที่ 4 ปี 2553 มี **จำนวนผู้ลงทะเบียนใช้บริการประมาณ 6,830,921 เลขหมาย** ลดลงร้อยละ 0.88 เมื่อเทียบกับไตรมาสก่อน และลดลงร้อยละ 2.79 จากไตรมาสเดียวกันของปีก่อน (ตารางที่ 1 และรูปที่ 2) โดยจำแนกตามพื้นที่เป็นเขตกรุงเทพฯ และปริมณฑล 3,476,897 เลขหมาย และส่วนภูมิภาค 3,354,024 เลขหมาย โดยการลดลงเป็นผลมาจากการเปลี่ยนแปลงพฤติกรรมการใช้งานจากบริการโทรศัพท์ประจำที่ไปเป็นบริการโทรศัพท์เคลื่อนที่อย่างไรก็ตาม บริการดังกล่าวยังคงมีผู้ใช้งานและมีความจำเป็นในการเชื่อมต่อบริการอินเทอร์เน็ต รวมถึงใช้งานในภาคธุรกิจและหน่วยงานภาครัฐ

ตารางที่ 1 จำนวนผู้ใช้บริการโทรศัพท์ประจำที่ ณ สิ้นไตรมาสที่ 4 ปี 2553
เทียบกับไตรมาสก่อนหน้าและไตรมาสเดียวกันของปีก่อน

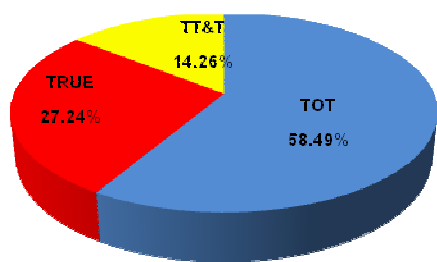
จำนวนผู้ใช้บริการ (Sub.) (ราย)	Q4/2553	Q4/2552		Q3/2553	
		Sub.	Y-o-Y (%)	Sub.	Q-o-Q (%)
ทั่วประเทศ	6,830,921	7,026,966	-2.79%	6,891,269	-0.88%
กรุงเทพฯ และปริมณฑล	3,476,897	3,523,478	-1.32%	3,500,662	-0.68%
ภูมิภาค	3,354,024	3,503,488	-4.27%	3,390,607	-1.08%

ที่มา : สำนักพัฒนานโยบายและกฎกติกา, 2553

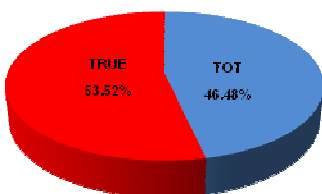


รูปที่ 2 จำนวนผู้ใช้บริการโทรศัพท์ประจำที่ ตั้งแต่ไตรมาสที่ 1 ปี 2551 – ไตรมาสที่ 4 ปี 2553

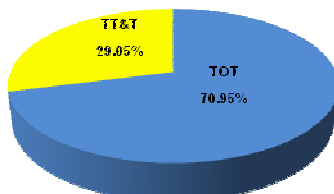
ทั่วประเทศ



กรุงเทพฯ และปริมณฑล



ภูมิภาค



รูปที่ 3 ส่วนแบ่งตลาดบริการโทรศัพท์ประจำที่ ณ สิ้นไตรมาสที่ 4 ปี 2553

ที่มา : สำนักพัฒนานโยบายและกฎกติกา

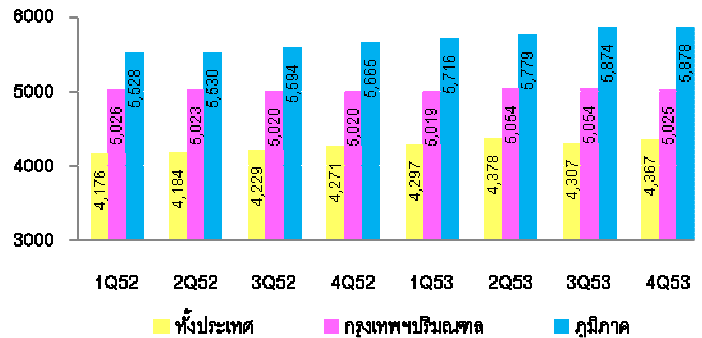
สภาพการแข่งขัน จากการใช้งานโทรศัพท์ประจำที่ที่มีแนวโน้มลดลง ส่งผลทำให้ผู้ให้บริการหลักจัดทำรายการส่งเสริมการขายเพื่อมุ่งหวังรักษารฐานลูกค้าเดิมไว้ ในภาพรวมของตลาดบริการโทรศัพท์ประจำที่ ณ สิ้นไตรมาสที่ 4 ปี 2553 พบว่า TOT มีส่วนแบ่งตลาดจากจำนวนเลขหมายมากที่สุด อยู่ที่ร้อยละ 58.49 รองลงมาคือ TRUE มีส่วนแบ่งตลาดร้อยละ 27.24 ในขณะที่ TT&T มีส่วนแบ่งตลาดลดลงจากไตรมาสก่อนมาอยู่ที่ร้อยละ 14.26 (รูปที่ 3)

หากพิจารณาแยกพื้นที่การให้บริการ ในเขตกรุงเทพฯและปริมณฑลซึ่งมีผู้ให้บริการ 2 ราย (TOT และ TRUE) พบว่า TRUE มีส่วนแบ่งตลาด ณ สิ้นไตรมาสที่ 4 ปี 2553 อยู่ที่ร้อยละ 53.52 โดยมากกว่า TOT ที่อยู่ที่ร้อยละ 46.48 สำหรับพื้นที่การให้บริการในส่วนภูมิภาคมีผู้ให้บริการ 2 รายเช่นกัน (TOT และ TT&T) พบว่า TOT มีส่วนแบ่งตลาดเพิ่มขึ้นจากไตรมาสก่อนเล็กน้อยมาอยู่ที่ร้อยละ 70.95 ขณะที่ TT&T นั้นมีส่วนแบ่งตลาดลดลงจากไตรมาสก่อนมาอยู่ที่ร้อยละ 29.05 ซึ่งผลการลดลงดังกล่าวเป็นผลมาจากปัญหาในการดำเนินธุรกิจ (รูปที่ 3)

สำหรับระดับการแข่งขันของตลาดบริการโทรศัพท์ประจำที่ทั่วประเทศ โดยใช้ดัชนี Herfindahl-Hirschman Index (HHI)² พบว่า ตั้งแต่ปี 2552 จนถึงปี 2553 ค่าการกระจุกตัวดัชนี HHI ยังคงมีค่ามากกว่า 1,800 ในทุกไตรมาส โดยข้อมูลล่าสุด ณ สิ้นไตรมาสที่ 4 ปี 2553 ค่า HHI เท่ากับ 4,367

หากจำแนกตามพื้นที่ของการให้บริการโทรศัพท์ประจำที่ พบว่า ค่าการกระจุกตัวดัชนี HHI มีค่ามากกว่า 1,800

เช่นเดียวกันกับพื้นที่ทั่วประเทศ โดยในไตรมาสที่ 4 ปี 2553 ค่าการกระจุกตัวดัชนี HHI ของพื้นที่ในเขตกรุงเทพฯ และปริมณฑล และเขตภูมิภาคเท่ากับ 5,025 และ 5,878 ตามลำดับ (รูปที่ 4) จากค่าดังกล่าวแสดงให้เห็นว่าตลาดบริการโทรศัพท์ประจำที่มีการแข่งขันในระดับต่ำ และมีส่วนแบ่งการตลาดกระจุกตัวอยู่ที่ผู้นำตลาดค่อนข้างมาก ซึ่งอาจเป็นผลมาจากเงื่อนไขของสัญญาความร่วมมือการงาน และลักษณะการผูกขาดโดยธรรมชาติในตลาดบริการโทรศัพท์ประจำที่ ทำให้มีจำนวนผู้เล่นในตลาดน้อยราย (Oligopoly)



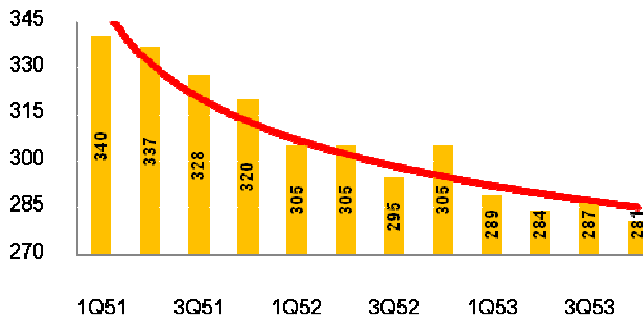
รูปที่ 4 ค่าดัชนี HHI ของตลาดบริการโทรศัพท์ประจำที่ ตั้งแต่ไตรมาสที่ 1 ปี 2552 – ไตรมาสที่ 4 ปี 2553
ที่มา : สำนักพัฒนานโยบายและกฎกติกา

² HHI เป็นดัชนีชี้วัดระดับการแข่งขันในตลาดหรืออุตสาหกรรมซึ่งใช้ตามหลักสากลทั่วไป ซึ่งหากผลการคำนวณที่ได้มีค่าน้อยกว่า 1,000 หมายถึง ตลาดมีการแข่งขันสูง หากว่าผลการคำนวณอยู่ระหว่าง 1,000 - 1,800 อาจกล่าวได้ว่าตลาดมีการแข่งขันในระดับปานกลาง แต่หากว่าผลการคำนวณมีค่ามากกว่า 1,800 อาจกล่าวได้ว่าตลาดมีการแข่งขันในระดับต่ำ และมีความเป็นไปได้ที่อาจมีผู้ให้บริการรายใหญ่อยู่ในตลาด สำหรับตลาดใดที่มีผลการคำนวณเท่ากับ 10,000 หมายถึง ตลาดนั้นเป็นตลาดผูกขาดมีผู้ให้บริการเพียงรายเดียว

ตารางที่ 2 รายได้เฉลี่ยต่อเลขหมายของโทรศัพท์ประจำที่ ณ สิ้นไตรมาสที่ 4 ปี 2553 เทียบกับไตรมาสก่อนหน้า และไตรมาสเดียวกันของปีก่อน

	Q4/2553	Q4/2552		Q3/2553	
	(บาท/ เลขหมาย)	บาท/ เลขหมาย	Y-o-Y (%)	บาท/ เลขหมาย	Q-o-Q (%)
ARPU	281	305	-7.87	287	-2.09

ที่มา : สำนักพัฒนานโยบายและกฎกติกา, 2553



รูปที่ 5 รายได้เฉลี่ยของผู้ให้บริการโทรศัพท์ประจำที่ (ARPU) ตั้งแต่ไตรมาสที่ 1 ปี 2551 ถึงไตรมาสที่ 4 ปี 2553

ที่มา : สำนักพัฒนานโยบายและกฎกติกา

รายได้เฉลี่ยต่อเดือนต่อเลขหมาย

(Average Revenue Per User: ARPU) ของตลาดบริการโทรศัพท์ประจำที่ในไตรมาสที่ 4 ปี 2553 อยู่ที่ 281 บาทต่อเลขหมาย ลดลงจากไตรมาสก่อนหน้าที่ร้อยละ 2.09 และลดลงจากช่วงเดียวกันของปีก่อนที่ร้อยละ 7.87 เห็นได้ว่า ARPU ของตลาดบริการโทรศัพท์ประจำที่ลดลงอย่างต่อเนื่องตั้งแต่ปี 2551 จนถึงปี 2553 (ตารางที่ 2 และรูปที่ 5) เป็นผลมาจากพฤติกรรมของผู้ใช้บริการซึ่งปรับเปลี่ยนจากการใช้บริการโทรศัพท์ประจำที่มาเป็นบริการอื่นที่มีความสะดวกมากกว่า และผู้ให้บริการเองได้มุ่งส่งเสริมการตลาดในบริการอื่นที่มีผลประกอบการดีกว่า

สำหรับพฤติกรรมการแข่งขันของตลาดบริการโทรศัพท์ประจำที่ พบว่า จากผลกระทบของความต้องการใช้โทรศัพท์ประจำที่ที่ลดลง และแนวโน้มของรายได้เฉลี่ยของผู้ให้บริการโทรศัพท์ประจำที่ (ARPU) ลดลงด้วย รวมถึงรายการส่งเสริมการขายไม่ได้รับความสนใจหรือตอบรับจากผู้ใช้บริการ ทำให้รายการส่งเสริมการขายทั้งปี 2553 มีเพียง 8 รายการเท่านั้น ลดลงจากปี 2552 ที่มีรายการส่งเสริมการขายที่ 16 รายการ ที่สะท้อนออกเป็นพฤติกรรมการแข่งขันต่างๆ อาทิ พฤติกรรมแข่งขันทางด้านราคา โดยการคิดอัตราในรูปแบบการเก็บค่าใช้สิทธิและคิดราคาต่อหน่วย (Two part tariff) และการได้รับส่วนลดจาดยอดการใช้งาน สำหรับพฤติกรรมแข่งขันด้านไม่ใช้ราคา ผู้ให้บริการโทรศัพท์ประจำที่มักจะเน้นการขายพ่วงกับบริการอื่น เช่น การลดอัตราค่าบริการในโทรศัพท์เคลื่อนที่และบริการโทรศัพท์ระหว่างประเทศ หรือการให้สิทธิโทรไม่จำกัด รับสิทธิค่าโทรฟรีเมื่อใช้คู่กับบริการอินเทอร์เน็ต เป็นต้น³

³ ดูเพิ่มเติมจาก รายงานอัตราค่าบริการโทรคมนาคมประจำไตรมาสที่ 4 ปี 2553, สำนักเศรษฐกิจโทรคมนาคม สำนักงาน กสทช. , 2554.

ตลาดบริการโทรศัพท์เคลื่อนที่

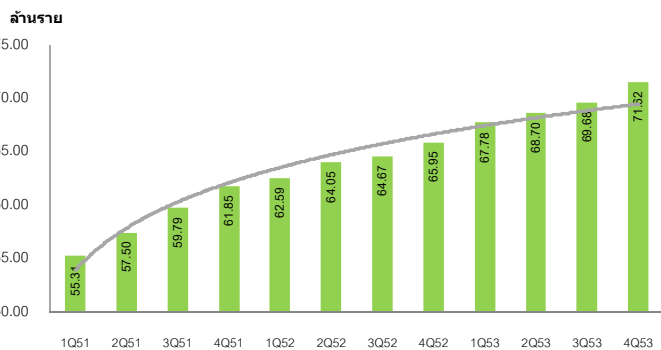
ในช่วงไตรมาสที่ 4 ปี 2553 ผู้ให้บริการในตลาดบริการโทรศัพท์เคลื่อนที่ได้มีการให้บริการและทดลองให้บริการ 3G ในแต่ละราย โดยที่ทีโอที (TOT) มี MVNOs (Mobile Visual Network Operators) Partner จำนวน 5 ราย ได้แก่ กลุ่มสามารถ ไอ-โมบายภายใต้ตราสินค้า i-mobile 3G, กลุ่มลือคชเสย์ ภายใต้ตราสินค้า i-KooL 3G, กลุ่มไออีซี ภายใต้ตราสินค้า IEC 3G, กลุ่มเอ็ม คอลซัลด์ ภายใต้ตราสินค้า MOJO 3G และบริษัท 365 ภายใต้ตราสินค้า 365 ในขณะที่ AIS DTAC และ True Move ได้มีการทดลองให้บริการ data 3G ตามหัวเมืองใหญ่เพิ่มขึ้น

ตารางที่ 3 จำนวนผู้ใช้บริการโทรศัพท์เคลื่อนที่ ณ สิ้นไตรมาสที่ 4 ปี 2553
เทียบกับไตรมาสก่อนหน้าและไตรมาสเดียวกันของปีก่อน

จำนวน ผู้ใช้บริการ (Sub.) (ราย)	Q4/2553	Q4/2552		Q3/2553	
		Sub.	Y-o-Y (%)	Sub.	Q-o-Q (%)
ผู้ใช้บริการ	71,621,172	65,952,313	8.60%	69,683,069	2.78%
ประเภท Pre-paid	64,327,491	58,901,370	9.21%	62,506,206	2.91%
ประเภท Post-paid	7,293,681	7,050,943	3.44%	7,176,863	1.63%

ที่มา : สำนักพัฒนานโยบายและกฎกติกา, 2553

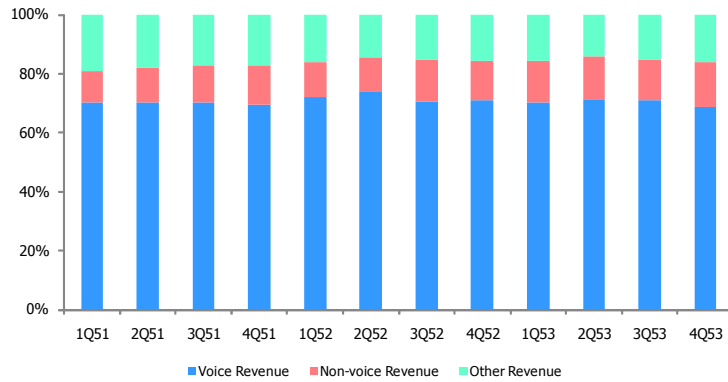
จำนวนผู้ใช้บริการ จำนวนผู้ใช้บริการโดยรวม ณ สิ้นไตรมาสที่ 4 ปี 2553 อยู่ที่ 71.62 ล้านราย เพิ่มขึ้นร้อยละ 2.78 จากไตรมาสก่อนหน้า และเพิ่มขึ้นร้อยละ 8.60 จากไตรมาสเดียวกันของปีก่อน (ตารางที่ 3 และรูปที่ 6) อย่างไรก็ตาม โอกาสที่การแข่งขันในตลาดโทรศัพท์เคลื่อนที่จะมีแนวโน้มสูงขึ้นและน่าจับตามองต่อเมื่อมีการขยายโครงข่าย 3G และการจัดสรรคลื่นความถี่ให้ครอบคลุมทั้งทางด้านพื้นที่ให้บริการและเทคโนโลยี เพื่อให้ผู้ใช้บริการมีทางเลือกมากขึ้นและผู้ใช้บริการรายใหม่เข้ามาแข่งขันมากขึ้นในตลาด



รูปที่ 6 จำนวนผู้ใช้บริการโทรศัพท์เคลื่อนที่
ตั้งแต่ไตรมาสที่ 1 ปี 2551 – ไตรมาสที่ 4 ปี 2553

ที่มา : สำนักพัฒนานโยบายและกฎกติกา

หากพิจารณาในรายละเอียดของสัดส่วนโครงสร้างรายได้ที่มีการให้บริการ 3 บริการ คือ บริการทางเสียง (Voice) บริการที่มีไม่เสียง (Non-voice) ได้แก่ บริการ SMS และ MMS และบริการอื่นๆ (Others) ได้แก่ บริการเข้าถึงอินเทอร์เน็ต และบริการเสียงรอสาย เป็นต้น พบว่า ณ ไตรมาสที่ 4 ปี 2553 รายได้จากบริการ Voice ยังคงมีสัดส่วนมากที่สุด อยู่ที่ร้อยละ 68.67 ของรายได้จากการให้บริการ สำหรับบริการ Non-voice มีสัดส่วนลดลงจากไตรมาสก่อนหน้ามาอยู่ที่ร้อยละ 15.25 ของรายได้จากการให้บริการ และบริการอื่นๆ กลับมีสัดส่วนเพิ่มขึ้นมาอยู่ที่ร้อยละ 16.68 ของรายได้จากการให้บริการ (รูปที่ 7)

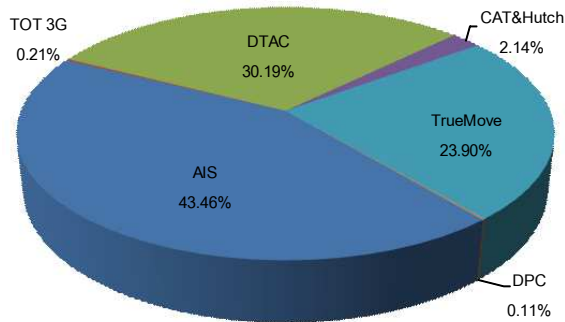


รูปที่ 7 สัดส่วนจากรายรับบริการให้บริการ Voice Non-voice และ Others ตั้งแต่ไตรมาสที่ 1 ปี 2551 – ไตรมาสที่ 4 ปี 2553

ตารางที่ 4 ส่วนแบ่งตลาดบริการโทรศัพท์เคลื่อนที่ ปี 2553

ส่วนแบ่งตลาด	Q1/2553	Q2/2553	Q3/2553	Q4/2553
AIS	43.42%	43.56%	43.66%	43.46%
DTAC	29.93%	30.04%	30.04%	30.19%
TRUE MOVE	23.86%	23.81%	23.73%	23.90%
CAT - Hutch	2.62%	2.45%	2.30%	2.14%
TOT3G+MVNOs	0.05%	0.02%	0.15%	0.21%
DPC	0.12%	0.11%	0.11%	0.11%

ที่มา : สำนักพัฒนานโยบายและกฎกติกา

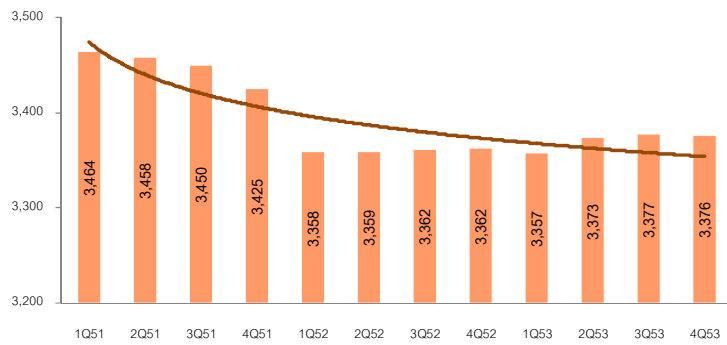


รูปที่ 8 ส่วนแบ่งตลาดบริการโทรศัพท์เคลื่อนที่ ณ สิ้นไตรมาสที่ 4 ปี 2553

ที่มา : สำนักพัฒนานโยบายและกฎกติกา

สภาพการแข่งขัน จากจำนวนผู้ลงทะเบียนใช้บริการโดยรวม พบว่า ณ สิ้นไตรมาสที่ 4 ปี 2552 AIS ยังคงมีส่วนแบ่งตลาดมากที่สุดอยู่ที่ร้อยละ 43.46 โดยลดลงเล็กน้อยจากไตรมาสก่อนหน้า ซึ่งมีสัดส่วนที่ร้อยละ 43.66 รองลงมา คือ DTAC มีส่วนแบ่งตลาดเพิ่มขึ้นมาอยู่ที่ร้อยละ 30.19 ตามมาด้วย True Move ที่มีส่วนแบ่งตลาดที่ร้อยละ 23.90 เพิ่มขึ้นเล็กน้อย สำหรับ CAT-Hutch, TOT3G, และ DPC ซึ่งเป็นผู้ให้บริการรายเล็กมีส่วนแบ่งตลาด ณ สิ้นไตรมาสที่ 4 ปี 2553 อยู่ที่ร้อยละ 2.14, 0.21, และ 0.11 ตามลำดับ (รูปที่ 8 และตารางที่ 4)

เมื่อพิจารณาถึงระดับการแข่งขันของตลาดบริการโทรศัพท์เคลื่อนที่ โดยใช้ดัชนี Hefindahl-Hirschman Index (HHI) พบว่าบริการโทรศัพท์เคลื่อนที่ในไตรมาสที่ 4 ปี 2553 มีค่าดัชนี HHI อยู่ที่ 3,376 (รูปที่ 9) ลดลงเล็กน้อยจากไตรมาสก่อนหน้า ซึ่งมีแนวโน้มการแข่งขันอยู่ในระดับทรงตัวตั้งแต่ ปี 2552 เป็นต้นมา โดยยังคงมีการกระจุกตัวอยู่ที่ผู้ให้บริการหลักเท่านั้น

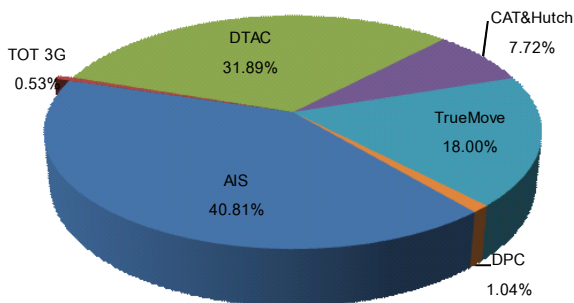


รูปที่ 9 ค่าดัชนี HHI ของตลาดบริการโทรศัพท์เคลื่อนที่ ปี 2551 – 2553 รายไตรมาส
ที่มา : สำนักพัฒนานโยบายและกฎกติกา

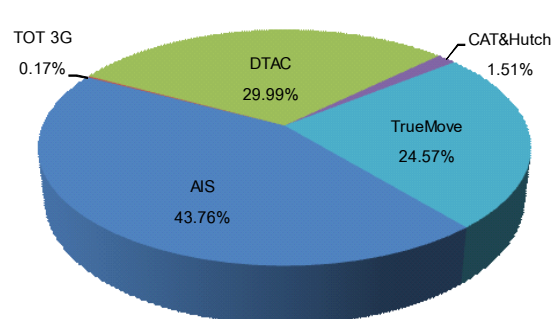
สำหรับสภาพการแข่งขันแบ่งตามประเภทของผู้ใช้บริการที่ตอบสนองต่ออัตราค่าบริการที่แตกต่างกัน สามารถแบ่งออกเป็นตลาดบริการโทรศัพท์เคลื่อนที่ประเภท Post – paid และ Pre – paid ดังนี้

ตลาดบริการโทรศัพท์เคลื่อนที่แบบ Post – paid ณ สิ้นไตรมาสที่ 4 ปี 2553 AIS มีส่วนแบ่งตลาดเป็นอันดับหนึ่ง คือมีส่วนแบ่งตลาดอยู่ที่ร้อยละ 40.81 รองลงมาคือ DTAC, TRUE Move, CAT-Hutch, DPC, และ TOT3G มีส่วนแบ่งตลาดคิดเป็นร้อยละ 31.89, 18.00, 7.72, 1.04, และ 0.53 ตามลำดับ (รูปที่ 10)

ส่วนแบ่งตลาดของตลาดโทรศัพท์เคลื่อนที่ประเภท Pre – paid ณ สิ้นไตรมาสที่ 4 ปี 2553 พบว่า AIS มีส่วนแบ่งตลาดเป็นอันดับที่ 1 เช่นเดียวกับตลาดโทรศัพท์เคลื่อนที่ประเภท Post – paid กล่าวคือ มีส่วนแบ่งตลาดที่ร้อยละ 43.76 รองลงมาคือ DTAC, TRUE Move CAT-Hutch และ TOT3G ซึ่งมีส่วนแบ่งตลาดคิดเป็นร้อยละ 29.99, 24.57, 1.51 และ 0.17 ตามลำดับ (รูปที่ 11)

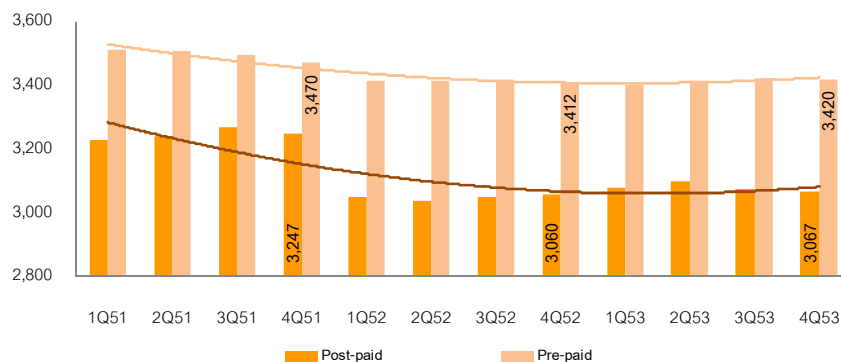


รูปที่ 10 ส่วนแบ่งตลาดบริการโทรศัพท์เคลื่อนที่แบบ Post-paid ณ สิ้นไตรมาสที่ 4 ปี 2553
ที่มา : สำนักพัฒนานโยบายและกฎกติกา



รูปที่ 11 ส่วนแบ่งตลาดบริการโทรศัพท์เคลื่อนที่แบบ Pre-paid ณ สิ้นไตรมาสที่ 4 ปี 2553
ที่มา : สำนักพัฒนานโยบายและกฎกติกา

เมื่อพิจารณาถึงระดับการแข่งขันแบ่งตามประเภทของผู้ใช้บริการ ณ สิ้นไตรมาสที่ 4 ปี 2553 ทั้งตลาดโทรศัพท์เคลื่อนที่ประเภท Pre paid และ Post paid มีระดับใกล้เคียงกับระดับการแข่งขัน ณ สิ้นไตรมาสที่ 4 ปี 2553 ซึ่งยังคงมีแนวโน้มการแข่งขันอยู่ในระดับทรงตัวมาตั้งแต่ปี 2551 (รูปที่ 12) และถึงแม้ว่าในตลาดบริการโทรศัพท์เคลื่อนที่จะมีระดับการแข่งขันที่สูงขึ้น แต่ค่าดัชนี HHI ของตลาดบริการโทรศัพท์เคลื่อนที่ ยังคงอยู่ในระดับสูง ($HHI > 3,000$) เนื่องมาจากการใช้บริการยังคงกระจุกตัวอยู่กับผู้ให้บริการรายหลักเพียง 3 ราย ซึ่งแสดงถึงความไม่มีประสิทธิภาพของตลาด

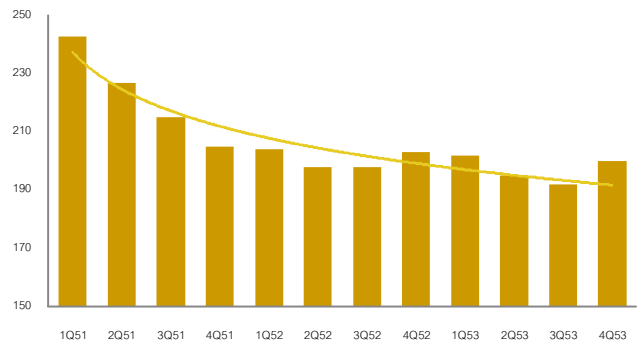


รูปที่ 12 ค่าดัชนี HHI ของตลาดบริการโทรศัพท์เคลื่อนที่แบบ Post-paid และ Pre-paid

ปี 2551 – 2553 รายไตรมาส

ที่มา : สำนักพัฒนานโยบายและกฎกติกา

รายได้เฉลี่ยต่อเดือนต่อเลขหมาย (Average Revenue Per Usage : ARPU) ทั้งบริการแบบ Post-paid และ Pre-paid ของตลาดบริการโทรศัพท์เคลื่อนที่ เมื่อพิจารณาด้วยวิธีการทางสถิติเฉลี่ยถ่วงน้ำหนัก (Weighed Average) พบว่า ในปี 2551 จนถึงไตรมาสที่ 3 ปี 2552 ARPU ลดลงอย่างต่อเนื่อง แต่เมื่อถึงไตรมาสที่ 4 ของปี 2552 ปรับตัวสูงขึ้นเล็กน้อย (รูปที่ 13) จากแนวโน้มของ ARPU ดังกล่าว สะท้อนได้ว่า ตลาดบริการโทรศัพท์เคลื่อนที่ที่มีลักษณะทรงตัวมาตั้งแต่ปี 2551 ซึ่งแสดงถึงความใกล้ชิดตัวของตลาดเนื่องจากการแข่งขันด้านราคากันอย่างรุนแรงนั้น อาจสามารถปรับตัวหรือกระตุ้นให้เกิดการแข่งขันทางด้านอื่นมากขึ้นได้ เมื่อมีบริการเสริมหรือเทคโนโลยีใหม่เข้าสู่ตลาด โดยเฉพาะบริการบนโครงข่าย 3G



รูปที่ 13 รายได้เฉลี่ยถ่วงน้ำหนักของผู้ให้บริการโทรศัพท์เคลื่อนที่ (Blended ARPU) ตั้งแต่ไตรมาสที่ 1 ปี 2551 ถึงไตรมาสที่ 4 ปี 2553

ที่มา : สำนักพัฒนานโยบายและกฎกติกา

ตารางที่ 5 รายได้เฉลี่ยต่อเลขหมายของโทรศัพท์เคลื่อนที่ ณ สิ้นไตรมาสที่ 4 ปี 2553 เทียบกับไตรมาสก่อนหน้า และไตรมาสเดียวกันของปีก่อน

ARPU	Q4/2553	Q4/2552		Q3/2553	
	(บาท/ เลขหมาย)	บาท/ เลขหมาย	Y-o-Y (%)	บาท/ เลขหมาย	Q-o-Q (%)
Pre-paid	160	162	-1.23%	152	5.26%
Post-paid	586	582	0.69%	576	1.74%
Blended	200	204	-1.96%	192	4.17%

ที่มา : สำนักพัฒนานโยบายและกฎกติกา, 2553

จากจำนวนผู้ใช้บริการ ส่วนแบ่งตลาด แนวโน้มระดับการกระจุกตัวและแนวโน้ม ARPU สะท้อนได้ว่า ตลาดบริการโทรศัพท์เคลื่อนที่ที่มีลักษณะการแข่งขันที่ทรงตัวมาตั้งแต่ปี 2551 ซึ่งแสดงถึงความใกล้ชิดตัวของตลาด เพราะมีลักษณะการแข่งขันด้านราคามานาน เมื่อพิจารณาถึงโครงสร้างตลาดของบริการโทรศัพท์เคลื่อนที่อาจกล่าวได้ว่าอยู่ในลักษณะของตลาดผู้ขายน้อยรายเช่นเดียวกับบริการโทรศัพท์ประจำที่ แต่มีพฤติกรรมการแข่งขันที่หลากหลายกว่า ซึ่งเมื่อพิจารณาจากรายการส่งเสริมการขายใหม่ ในปี 2553 จะเห็นได้ว่ามีจำนวนทั้งหมดถึง 472 เพิ่มขึ้นจากปีก่อนถึงร้อยละ 16 รายการ ซึ่งผู้ให้บริการเน้นการนำเสนอราคาในรูปแบบของบริการเสริม (on - top) ที่นอกเหนือจากรายการส่งเสริมการขายหลักกับกลุ่มผู้ใช้บริการทั่วไป และยังเน้นทำการตลาดเครื่องโทรศัพท์สมาร์ทโฟนควบคู่กับนำเสนอรายการส่งเสริมการขายในรูปแบบ Bundle services ซึ่งเป็นการรวมบริการด้านเสียงและข้อมูลไว้ด้วยกัน นอกจากนี้ รายการส่งเสริมการขายดังกล่าว ยังสะท้อนให้เห็นถึงระดับการแข่งขันการให้บริการด้านข้อมูลที่เพิ่มสูงขึ้น ซึ่งผู้ให้บริการแต่ละรายมีแนวโน้มนำเสนอราคาค่าบริการด้านข้อมูลลดลงอย่างต่อเนื่อง

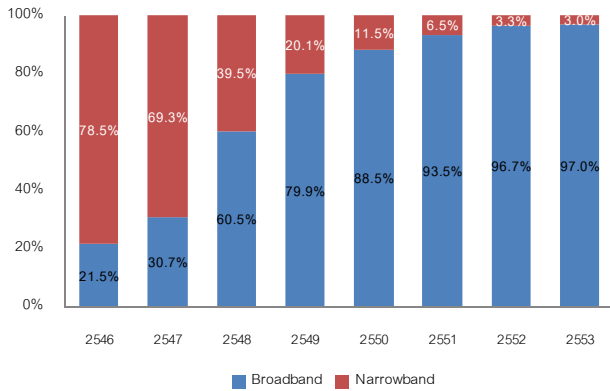
สำหรับรูปแบบการกำหนดอัตราค่าบริการ ยังคงมีหลายรูปแบบ อาทิ การกำหนดอัตราค่าบริการแตกต่างกันในแต่ละช่วงเวลา (time zone pricing) การเก็บค่าใช้จ่ายสิทธิและคิดราคาต่อหน่วยเมื่อใช้บริการ (two - part tariff) และพฤติกรรมกำหนดอัตราค่าบริการสำหรับการใช้บริการไม่จำกัด เป็นต้น⁷

ตลาดบริการอินเทอร์เน็ต

ในปัจจุบันบริการอินเทอร์เน็ตได้กลายเป็นบริการพื้นฐานที่นำไปสู่การพัฒนาประเทศในการสร้างสังคมความรู้และพัฒนานวัตกรรมทางเทคโนโลยี ซึ่งบริการอินเทอร์เน็ตความเร็วสูงเป็นแรงขับเคลื่อนหลักที่ทำให้ตลาดอินเทอร์เน็ตมีอัตราการขยายตัวต่อเนื่องทุกปีอย่างแพร่หลายและได้เข้ามาแทนที่บริการอินเทอร์เน็ตความเร็วต่ำเห็นได้จากมูลค่าตลาดอินเทอร์เน็ต ในปี 2553 ส่วนใหญ่อยู่บริการอินเทอร์เน็ตความเร็วสูงที่สูงถึงร้อยละ 97.0 ของมูลค่าตลาด โดยเพิ่มขึ้นจากปี 2546 ที่มีสัดส่วนมูลค่าตลาดอยู่ที่เพียงร้อยละ 21.5 ของมูลค่าตลาด ในทางกลับกันมูลค่าของบริการอินเทอร์เน็ตความเร็วต่ำมีสัดส่วนลดลงอย่างต่อเนื่อง จนในปี 2553 เหลืออยู่เพียงร้อยละ 3.0 ของมูลค่าตลาด จากปี 2546 ที่มีสัดส่วนมูลค่าตลาดอยู่ที่ร้อยละ 78.5 ของมูลค่าตลาด (รูปที่ 14) ดังนั้น ในรายงานฉบับนี้ สำนักงาน กสทช. จึงพิจารณาการเปลี่ยนแปลงสภาพตลาดในบริการอินเทอร์เน็ตความเร็วสูงและใช้เป็นตัวแทนภาพรวมของตลาดบริการอินเทอร์เน็ตในปัจจุบัน

เมื่อพิจารณาถึงวิธีการเข้าถึงเพื่อเชื่อมต่อเครือข่ายอินเทอร์เน็ตความเร็วสูงที่ใช้กันอย่างแพร่หลายในปัจจุบัน ได้แก่ การเข้าถึงแบบ xDSL โดยเฉพาะ ADSL (Asymmetric Digital Subscriber Line) ที่นิยมใช้จากที่พักอาศัย (Residential) และธุรกิจขนาดกลางและขนาดเล็ก (SMEs) โดยมีสัดส่วนมูลค่าจากการเชื่อมต่อ ของปี 2553 ที่ร้อยละ 72.7 รองลงมาคือ วิธีการเข้าถึงแบบ Internet Leased Line ที่นิยมใช้ในสถานประกอบการขนาดใหญ่และศูนย์ธุรกิจ (Business) โดยมีสัดส่วนมูลค่าจากการเชื่อมต่อเข้าสู่เครือข่ายอินเทอร์เน็ตความเร็วสูงอยู่ที่ร้อยละ 24.8 นอกจากนี้ ยังมีวิธีการเข้าถึงการเชื่อมต่อเครือข่ายอินเทอร์เน็ตความเร็วสูงในรูปแบบอื่น ได้แก่ cable modem, FWA, IP-TV, Metro Ethernet และ WLAN มีสัดส่วนมูลค่าอยู่ที่เพียงร้อยละ 2.5 เท่านั้น (รูปที่ 15)

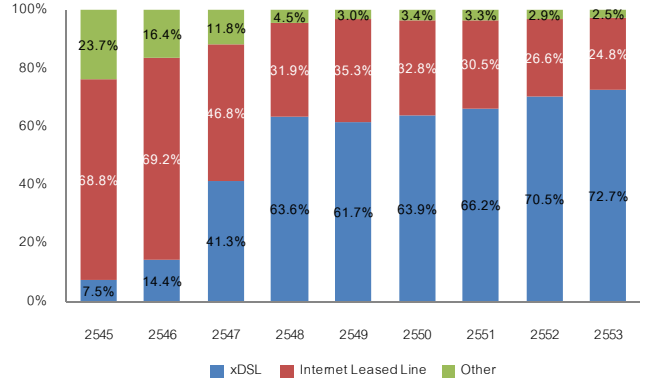
⁷ ดูเพิ่มเติมได้ใน รายงานอัตราค่าบริการโทรคมนาคม ปี 2553, สำนักเศรษฐกิจโทรคมนาคม สำนักงาน กสทช., 2554.



หมายเหตุ : ปี 2553 เป็นมูลค่าในช่วงเดือนมกราคม – มิถุนายน

รูปที่ 14 สัดส่วนมูลค่าตลาดอินเทอร์เน็ต ปี 2546 – 2553

ที่มา : IDC Thailand



หมายเหตุ : ปี 2553 เป็นมูลค่าในช่วงเดือนมกราคม – มิถุนายน

รูปที่ 15 สัดส่วนมูลค่าการเชื่อมต่ออินเทอร์เน็ตความเร็วสูง ปี 2545 - 2553

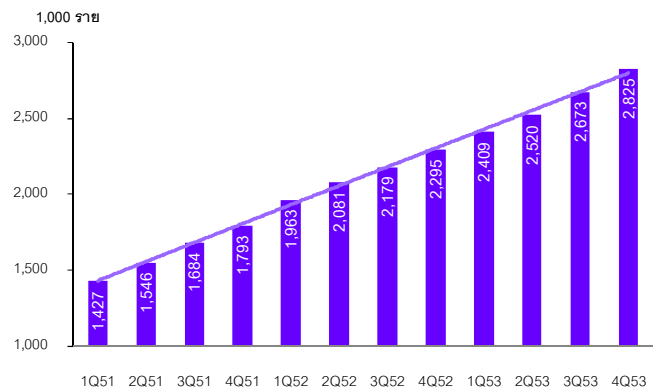
ที่มา : IDC Thailand

จากสัดส่วนมูลค่าตลาดอินเทอร์เน็ตความเร็วสูงที่เพิ่มขึ้นอย่างรวดเร็ว ส่วนหนึ่งเป็นผลมาจากจำนวนผู้ลงทะเบียนใช้บริการอินเทอร์เน็ตความเร็วสูงประเภทบุคคลทั่วไป (Individual หรือ Access) เพิ่มขึ้นอย่างต่อเนื่อง โดย ณ สิ้นไตรมาสที่ 4 ปี 2553 มีผู้ลงทะเบียนทั้งสิ้น 2,825,188 ราย เพิ่มขึ้นจากไตรมาสเดียวกันของปีก่อนถึงร้อยละ 23.04 และเพิ่มขึ้นจากไตรมาสก่อนหน้าที่ร้อยละ 5.99 (รูปที่ 16 และตารางที่ 6)

ตารางที่ 6 จำนวนผู้ใช้บริการอินเทอร์เน็ตความเร็วสูง ณ สิ้นไตรมาสที่ 4 ปี 2553 เทียบกับไตรมาสก่อนหน้าและไตรมาสเดียวกันของปีก่อน

	Q4/2553	Q4/2552		Q3/2553	
	(ล้านราย)	ล้านราย	Y-o-Y (%)	ล้านราย	Q-o-Q (%)
จำนวน	2.83	2.3	23.04%	2.67	5.99%

ที่มา : สำนักพัฒนานโยบายและกฎกติกา



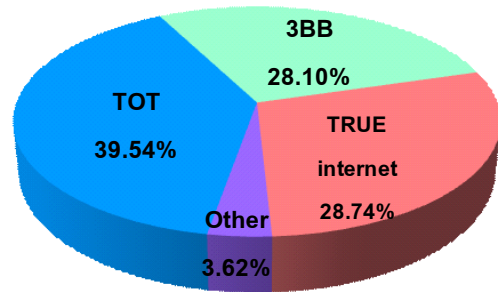
รูปที่ 16 จำนวนผู้ลงทะเบียนประเภทบุคคลทั่วไปใช้บริการอินเทอร์เน็ตความเร็วสูง ตั้งแต่ไตรมาสที่ 1 ปี 2551 – ไตรมาสที่ 4 ปี 2553

ที่มา : สำนักพัฒนานโยบายและกฎกติกา

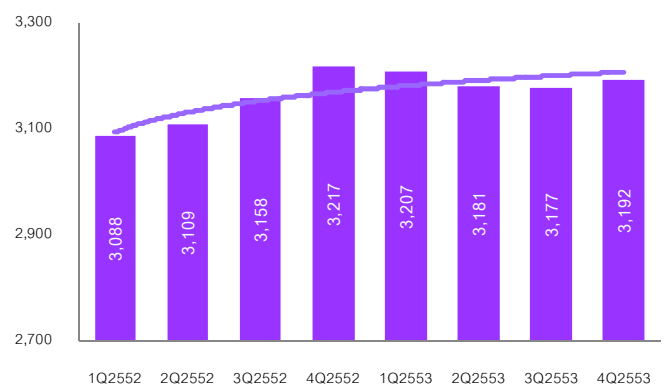
จากจำนวนผู้ลงทะเบียนใช้บริการอินเทอร์เน็ตความเร็วสูงที่เพิ่มขึ้น ได้ดึงดูดให้มีผู้ให้บริการอินเทอร์เน็ตหรือ ISP มากกว่า 20 ราย อย่างไรก็ตาม ผู้ให้บริการรายหลักยังคงอยู่ในกลุ่มหรือบริการในเครือของผู้ให้บริการโทรศัพท์ประจำที่ ดังนั้น เพื่อรองรับการใช้งานอินเทอร์เน็ตความเร็วสูงที่กำลังขยายตัวเพิ่มขึ้น จึงเป็นการดึงดูดผู้เป็นเจ้าของโครงข่ายโทรศัพท์พื้นฐาน (PSTN) จากฐานะผู้ให้เช่าโครงข่ายมาเป็นผู้ให้บริการเอง ดังนั้นจึงเห็นได้ว่า ผู้ให้บริการโทรศัพท์ประจำที่ทุกรายต่างก็เป็นผู้ให้บริการอินเทอร์เน็ตทั้งสิ้น โดยการตั้งบริษัทในเครือสำหรับให้บริการอินเทอร์เน็ต

การเข้ามาให้บริการอินเทอร์เน็ตของผู้เป็นเจ้าของโครงข่ายและผู้มีสิทธิในโครงข่ายตามสัญญาร่วมการงานส่งผลต่อความได้เปรียบทางด้านต้นทุนการให้บริการ เพราะไม่ต้องเสียค่าเช่าโครงข่ายหรือมีค่าใช้จ่ายในราคาต่ำ โดย บมจ. ทีโอที (TOT) เป็นผู้ที่มีโครงข่าย PSTN มากที่สุดในประเทศ ขณะที่ บจก. ทรู อินเทอร์เน็ต (TRUE internet) สามารถให้บริการโครงข่ายในเขตกรุงเทพฯ และปริมณฑลของ บมจ. ทรู คอร์ปอเรชั่น (TRUE) จึงทำให้ บจก. ทรู อินเทอร์เน็ต (TRUE internet) เป็นผู้ที่ครองส่วนแบ่งการให้บริการอินเทอร์เน็ตมากที่สุดในเขตกรุงเทพฯ และปริมณฑล ขณะที่ บจก. ทีทีแอนด์ที ซับส์ไครเบอร์ เซอวิสเซส (TT&T ss) และ บมจ. ทริปเปิ้ลที บอร์ดแบนด์ (TTTBB) ที่ให้บริการในนามของ 3BB ส่วนหนึ่งได้ใช้โครงข่ายของ บมจ. ทีทีแอนด์ที (TT&T) ให้บริการอินเทอร์เน็ตเช่นเดียวกัน

สภาพการแข่งขัน จากความได้เปรียบในฐานะเป็นหรือมีบริษัทในเครือเป็นผู้ครอบครองโครงข่ายโทรศัพท์ประจำที่ ซึ่งทำให้ TOT เป็นผู้ให้บริการที่มีส่วนแบ่งตลาดสูงสุดในกลุ่มผู้ให้บริการอินเทอร์เน็ตความเร็วสูง ณ สิ้นไตรมาสที่ 4 ปี 2553 อยู่ที่ร้อยละ 39.54 รองลงมาคือ TRUE internet, 3BB และผู้ให้บริการ ISPs รายอื่น โดยมีส่วนแบ่งตลาดอยู่ที่ร้อยละ 28.74, 28.10 และ 3.62 ตามลำดับ (รูปที่ 17) ทำให้ระดับการแข่งขันจากดัชนี Herfindahl-Hirschman Index (HHI) ณ ไตรมาสที่ 4 ปี 2553 ค่าดัชนี HHI อยู่ที่ 3,192 ซึ่งเพิ่มขึ้นจากไตรมาสก่อนหน้า เนื่องจากการกระจุกตัวของผู้เล่นรายใหญ่มากขึ้น อย่างไรก็ตาม ลักษณะเส้นแนวโน้มของการกระจุกตัวของค่าดัชนี HHI ในช่วงปี 2552 เป็นต้นมาค่อนข้างทรงตัว (รูปที่ 18) แสดงให้เห็นว่าส่วนแบ่งตลาดมิได้มีการเปลี่ยนแปลงมากนัก และยังคงกระจุกตัวอยู่ที่ผู้ให้บริการหลัก โดยเฉพาะผู้ที่มีโครงข่ายโทรศัพท์ประจำที่



รูปที่ 17 ส่วนแบ่งตลาดบริการอินเทอร์เน็ตความเร็วสูง ณ สิ้นไตรมาสที่ 4 ปี 2553 ที่มา : สำนักพัฒนานโยบายและกฎกติกา



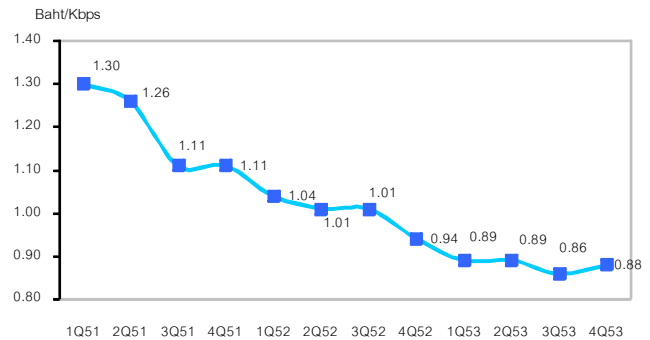
รูปที่ 18 ค่าดัชนี HHI ของตลาดบริการอินเทอร์เน็ตความเร็วสูง

รายได้เฉลี่ยต่อเดือนต่อผู้ใช้บริการอินเทอร์เน็ตความเร็วสูง (Average Revenue Per User : ARPU) ณ สิ้นไตรมาสที่ 3 ปี 2553 ที่มีอัตราอยู่ที่ 656 บาท ลดลงร้อยละ 9.02 จากไตรมาสเดียวกันของปีก่อน และลดลงร้อยละ 0.46 จากไตรมาสก่อนหน้า (ตารางที่ 7) อย่างไรก็ตาม เนื่องจากไม่มีการปรับเปลี่ยนรายการส่งเสริมการขายมากนัก ทำให้ระดับอัตราค่าบริการต่อระดับความเร็วในหน่วย Kilobit per second (Kbps) เพิ่มขึ้นเล็กน้อยจากไตรมาสก่อนหน้า (รูปที่ 19)

ตารางที่ 7 รายได้เฉลี่ยต่อเลขหมายของบริการอินเทอร์เน็ตความเร็วสูง ณ สิ้นไตรมาสที่ 4 ปี 2553 เทียบกับไตรมาสก่อนหน้า และไตรมาสเดียวกันของปีก่อน

ARPU	Q4/2553		Q4/2552		Q3/2553	
	(บาท/ เลขหมาย)	บาท/ เลขหมาย	บาท/ เลขหมาย	Y-o-Y (%)	บาท/ เลขหมาย	Q-o-Q (%)
Broadband	656	721	721	-9.02%	659	-0.46%

ที่มา : สำนักพัฒนานโยบายและกฎกติกา



รูปที่ 19 อัตราค่าบริการเฉลี่ยของบริการอินเทอร์เน็ตต่อระดับความเร็วในหน่วย Kbps

ที่มา : สำนักเศรษฐกิจโทรคมนาคม

พฤติกรรมการแข่งขัน (Market Conduct) ในตลาดบริการอินเทอร์เน็ต ส่วนใหญ่เน้นการแข่งขันที่ไม่ใช่ราคา กล่าวคือ ผู้ให้บริการรายใหญ่ทั้ง 3 ราย ได้แก่ True Internet, TOT และ 3BB ได้เน้นพัฒนาคุณภาพของบริการโดยการเพิ่มความเร็วในการรับ-ส่งข้อมูล แต่คงอัตราค่าบริการเท่าเดิม นอกจากนี้ ผู้ให้บริการยังมีการนำเสนอบริการอินเทอร์เน็ตผูกติดอยู่กับบริการโทรศัพท์ประจำที่ เมื่อใช้บริการอินเทอร์เน็ตแล้วจะได้รับสิทธิค่าโทรสำหรับโทรศัพท์ประจำที่ ทั้งนี้ ก็เพื่อตอบสนองให้ตรงกับพฤติกรรมการใช้งานและยังเป็นการกระตุ้นการใช้งานโทรศัพท์ประจำที่เพิ่มขึ้นอีกด้วย

สำหรับในช่วงปีที่ผ่านมา ผู้ให้บริการนำเสนอรายการส่งเสริมการขายน้อยลงจากปีที่แล้ว แต่ยังคงนำเสนอความเร็วในการรับส่งข้อมูล (speed) ที่เพิ่มขึ้น ขณะที่ผู้ใช้บริการยังคงจ่ายค่าบริการเท่าเดิม (ความเร็วสูงสุดในการ upload/download ที่ผู้ให้บริการเสนออยู่ที่ 20 Mbps/1Mbps) ผู้ใช้บริการมีค่าใช้จ่ายเท่าเดิมแต่ได้รับบริการที่มีความเร็วสูงขึ้น โดยสอดคล้องกับรายรับเฉลี่ยต่อเดือนต่อเลขหมาย (ARPU) และอัตราค่าบริการเฉลี่ยของบริการอินเทอร์เน็ตที่มีแนวโน้มลดลง

นอกจากนี้ ในการกำกับดูแลการให้บริการอินเทอร์เน็ตนั้น กทข. ให้ความสำคัญในการส่งเสริมให้ตลาดเกิดการการแข่งขัน โดยมีการออกประกาศ กทข. เรื่องหลักเกณฑ์และวิธีการให้บริการโครงข่ายสายแบบแยกส่วน พ.ศ.2553 เพื่อกำกับดูแลการให้บริการเช่าใช้โครงข่าย ซึ่งจะส่งผลให้ผู้ให้บริการรายเล็ก หรือผู้ประกอบการ

ที่ไม่มีโครงข่ายเป็นของตนเองสามารถเช่าใช้โครงข่ายเพื่อประกอบกิจการแข่งขันกับผู้ประกอบการรายใหญ่ได้อย่างเท่าเทียมกัน อันจะส่งผลให้ตลาดมีการแข่งขันที่เพิ่มขึ้นและส่งผลประโยชน์ต่อผู้ใช้บริการ¹¹

ตลาดบริการโทรศัพท์ระหว่างประเทศ

ลักษณะของบริการโทรศัพท์ระหว่างประเทศตามระบบการให้บริการที่มีการใช้งานแพร่หลายในปัจจุบันสามารถแบ่งได้ 3 ลักษณะใหญ่ คือ

(1) ระบบต่อตรง (International Direct Dialing: IDD) ผ่าน Access Code หรือ IDD Prefix ให้บริการระบบต่อตรงอัตโนมัติผ่านระบบเลขหมาย 3 หลัก (Three Digits Number) ผ่านจากการใช้บริการผ่านโทรศัพท์ประจำที่ (Public Switched Telephone Network: PSTN) และโทรศัพท์เคลื่อนที่ ผ่านไปยังชุมสายโทรศัพท์ระหว่างประเทศ แล้วเชื่อมต่อไปยังเคเบิลใยแก้วใต้น้ำต่อไป

(2) ระบบการสื่อสารทางเสียงผ่านระบบอินเทอร์เน็ต (VoIP) เป็นลักษณะการเชื่อมต่อผ่านโครงข่ายอินเทอร์เน็ตโพรโทคอล (Internet Protocol: IP) ซึ่งเป็นการใช้บริการผ่านโทรศัพท์ประจำที่ (Public Switched Telephone Network: PSTN) และโทรศัพท์เคลื่อนที่ ผ่านไปยังชุมสายโทรศัพท์ระหว่างประเทศ แล้วเชื่อมต่อไปยังเกตเวย์และโครงข่ายอินเทอร์เน็ตระหว่างประเทศต่อไป ระบบ VoIP มีทั้งที่มีเลขหมายและไม่มีการใช้เลขหมายโทรศัพท์ ผู้ให้บริการโทรศัพท์ระหว่างประเทศที่มีระบบ IDD มักจะมีการให้บริการผ่านระบบ VoIP ที่มีเลขหมายควบคู่กัน

(3) ระบบบัตรโทรศัพท์ (International Calling Card) เป็นการโทรออกต่างประเทศผ่านระบบเชื่อมต่อส่วนกลาง ซึ่งจะใช้เลขหมายกลางของศูนย์บริการ (Access Number) เป็นเลขหมายศูนย์กลางสำหรับการเชื่อมต่อไปยังเกตเวย์ โดยผู้ให้บริการในระบบนี้จะอาศัยการเช่าช่วงช่องสัญญาณจากเจ้าของโครงข่ายและเกตเวย์ เพื่อเชื่อมต่อออกต่างประเทศ

ผู้ให้บริการในตลาดบริการโทรศัพท์ระหว่างประเทศ เมื่อจำแนกตามบริการที่มี IDD Prefix และไม่มี IDD Prefix ดังนี้

(1) ผู้ให้บริการที่มี IDD Prefix ตามตารางที่ 8 ดังนี้

¹¹ดูเพิ่มเติมจาก รายงานอัตราค่าบริการโทรคมนาคมประจำปี 2553, สำนักเศรษฐกิจโทรคมนาคม สำนักงาน กสทช. , 2554.

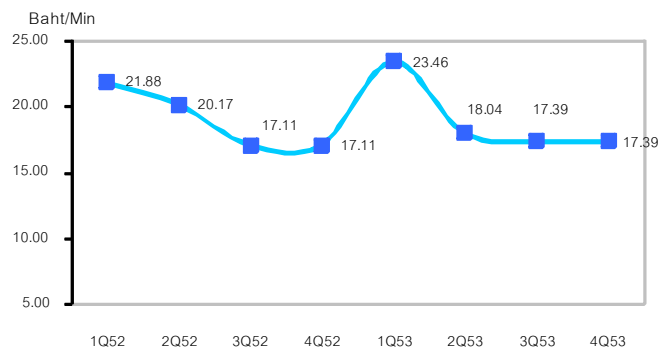
ตารางที่ 8 : ผู้ให้บริการโทรศัพท์ระหว่างประเทศที่มีเลขหมาย IDD Prefix

ผู้ให้บริการ	เลขหมาย IDD Prefix	
	ผ่านเทคโนโลยี TDM	ผ่านเทคโนโลยี VoIP
บริษัท กสท โทรคมนาคม จำกัด (มหาชน) (CAT)	001, 100	009,00900
บริษัท ทีโอที จำกัด (มหาชน) (TOT)	007	008
บริษัท ดีแทค เนทเวิลด์ จำกัด (DTAC Network)	004	
บริษัท เอไอเอ็น โกลบอลคอม จำกัด (AIN)	005	00500
บริษัท ทู อินเทอร์เน็ต อินเตอร์เนชั่นแนล คอมมิวนิเคชั่น จำกัด (TIC)	006	00600
บริษัท ทริปเปิลที โกลบอล เน็ต จำกัด (Triple T)	102	

ที่มา : สำนักเศรษฐกิจโทรคมนาคม และกลุ่มภารกิจจัดสรรเลขหมายโทรคมนาคม สำนักงาน กทช.

(2) ผู้ให้บริการที่ไม่มี IDD Prefix แบ่งเป็น ผู้ได้รับใบอนุญาตประกอบกิจการโทรคมนาคม ประเภท บริการบัตรโทรศัพท์ระหว่างประเทศ แบบที่ 1 มีจำนวน 50 ราย และผู้ได้รับใบอนุญาตการให้บริการอินเทอร์เน็ต ประเภท VoIP โดยไม่ใช้เลขหมาย มีจำนวนประมาณ 60 ราย

เมื่อพิจารณาถึงอัตราค่าบริการโทรศัพท์ระหว่างประเทศโดยเฉลี่ยของผู้ให้บริการที่มี IDD Prefix แล้วนั้น ในไตรมาสที่ 4 ปี 2553 มีราคาเฉลี่ยคงที่จากไตรมาสก่อนโดยไตรมาสนี้มีราคาเฉลี่ยอยู่ที่นาทีละ 17.39 บาท (รูปที่ 20) สำหรับการนำเสนออัตราค่าบริการในแต่ละทวีป จะเห็นได้ว่า ผู้ให้บริการนำเสนออัตราค่าบริการใน Asia เฉลี่ยนาทีละ 22.22 บาท ยุโรป นาทีละ 22.03 บาท อเมริกาเหนือ 5.26 บาท/นาที และตะวันออกกลางเฉลี่ยนาทีละ 25.83 บาท โดยทวีปยุโรป, อเมริกาเหนือและตะวันออกกลาง ลดลงจากปี 2552 ประมาณร้อยละ 6 , 5 และ 5 ตามลำดับ¹²



รูปที่ 20 อัตราค่าบริการเฉลี่ยของบริการโทรศัพท์ระหว่างประเทศ

ที่มา : สำนักเศรษฐกิจโทรคมนาคม

สำหรับพฤติกรรมการแข่งขัน (Market Conduct) ของตลาดบริการโทรศัพท์ระหว่างประเทศ ยังคงมุ่งแข่งขันทางด้านราคาเป็นหลัก ในปี 2553 ผู้ให้บริการส่วนใหญ่มีการปรับลดอัตราค่าบริการลงอย่างต่อเนื่อง โดยลดอัตราค่าบริการลงสำหรับประเทศที่มีปริมาณการใช้งานสูง ทั้งในแถบทวีปเอเชียและทวีปอเมริกาเหนือ

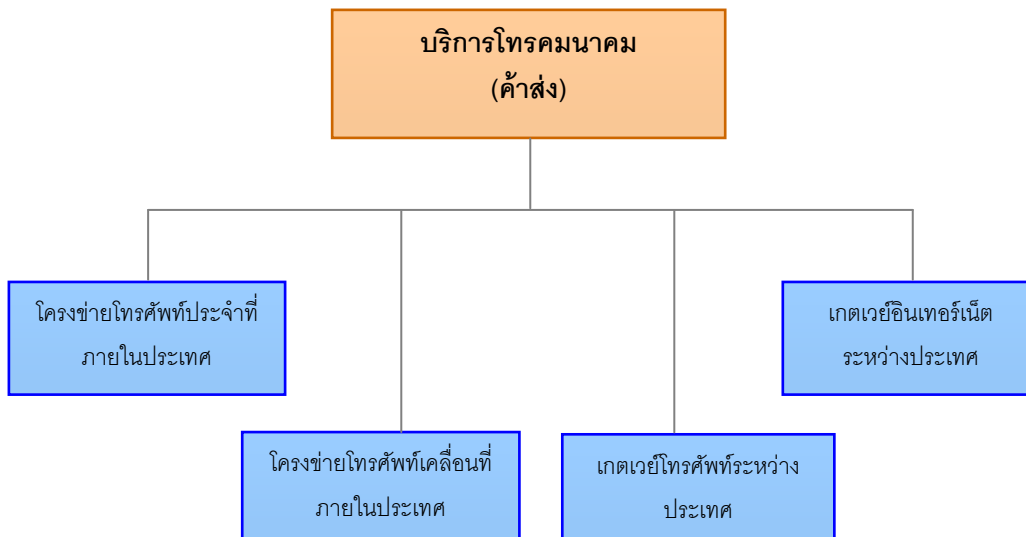
¹² ดูเพิ่มเติมจาก รายงานอัตราค่าบริการโทรคมนาคมประจำปี 2553, สำนักเศรษฐกิจโทรคมนาคม สำนักงาน กทช. , 2554.

ซึ่งมีค่าบริการต่ำสุดนาทีละ 3 บาท นอกจากนี้ยังมีการนำเสนอรายการส่งเสริมการขายแบบเหมาจ่ายและรับสิทธิโทรไปยังประเทศที่กำหนด เช่น เหมาจ่าย 300 บาท รับสิทธิโทรไปประเทศ อังกฤษ เยอรมนี ฝรั่งเศส 60 นาที เป็นต้น อย่างไรก็ตาม สำหรับในปี 2553 มีผู้ให้บริการ 3 รายที่นำเสนอรายการส่งเสริมการขายใหม่ ประกอบด้วย TOT, DTAC Network และ TIC โดยมีจำนวนรายการส่งเสริมการขายทั้งหมด 6 รายการ ซึ่งลดลงจากปีที่แล้วที่มีการนำเสนอ 16 รายการ หรือลดลงกว่า 60% ซึ่งสาเหตุหนึ่งอาจเป็นเพราะผู้ให้บริการหันไปแข่งขันกันให้บริการโทรศัพท์ระหว่างประเทศผ่านระบบอินเทอร์เน็ตที่กำลังได้รับความนิยมอยู่ในปัจจุบัน ทั้งยังมีต้นทุนในการให้บริการต่ำ จึงสามารถนำเสนอค่าบริการที่ต่ำกว่าได้

ตลาดค้าส่งบริการโทรคมนาคม (Wholesale Market)

การกำหนดตลาดบริการโทรคมนาคมในระดับค้าส่งบริการตามประกาศ กทช. เรื่อง นิยามของตลาดและขอบเขตตลาดโทรคมนาคมที่เกี่ยวข้อง พ.ศ. 2551 เป็นการแบ่งแยกตลาดโดยการวิเคราะห์ลักษณะโครงข่ายพื้นฐานประเภทต่างๆ สำหรับการเชื่อมต่อสัญญาณโดยธุรกิจค้าปลีกบริการอีกทอดหนึ่ง (รูปที่ 21) ดังนี้

- (1) บริการโครงข่ายโทรศัพท์ประจำที่ภายในประเทศ
- (2) บริการโครงข่ายโทรศัพท์เคลื่อนที่ภายในประเทศ
- (3) บริการเกตเวย์โทรศัพท์ระหว่างประเทศ
- (4) บริการเกตเวย์อินเทอร์เน็ตระหว่างประเทศ



รูปที่ 21 ตลาดค้าส่งบริการโทรคมนาคม (โครงข่ายและเกตเวย์)

ที่มา : สำนักงานคณะกรรมการกิจการโทรคมนาคมแห่งชาติ

ด้วยปัจจุบันสำนักงาน กทช. ยังคงมีข้อจำกัดทางด้านข้อมูลในส่วนของตลาดค้าส่งบริการโทรคมนาคม ดังนั้นการจัดทำข้อวิเคราะห์ในรายงานฉบับนี้จึงไม่สามารถแยกวิเคราะห์เป็นรายตลาดได้ตามประกาศฯ จึงขอเสนอการวิเคราะห์ในเชิงภาพรวม โดยใช้ข้อมูลการใช้และเชื่อมต่อโครงข่ายโทรคมนาคมที่มีอยู่เป็นตัวตั้ง เพื่ออธิบายความสัมพันธ์ไปยังตลาดค้าส่งบริการที่เกี่ยวข้อง โดยพิจารณาจากสัดส่วนการใช้โครงข่ายโทรคมนาคมโดยเฉพาะวงจรเช่า (Leased line) และสัดส่วนมูลค่าของการเชื่อมต่อโครงข่ายโทรคมนาคม (Interconnection) ดังนี้

ในไตรมาสที่ 4 ปี 2553 มีจำนวนผู้รับใบอนุญาตที่มีโครงข่ายโทรคมนาคมและเกตเวย์อินเทอร์เน็ตทั้งสิ้น 52 ราย โดยแบ่งเป็นผู้ได้รับใบอนุญาตให้บริการโครงข่ายโทรคมนาคมแบบที่ 2 จำนวน 14 ราย ผู้ได้รับใบอนุญาตให้บริการโครงข่ายโทรคมนาคมแบบที่ 3 จำนวน 19 ราย ผู้ได้รับใบอนุญาตให้บริการ IIG และ NIX จำนวน 16 ราย และผู้ได้รับใบอนุญาตให้บริการโครงข่ายอินเทอร์เน็ตแบบที่ 3 จำนวน 3 ราย¹³

ทั้งนี้ จากประกาศ กทช. เรื่อง หลักเกณฑ์การแจ้ง การเก็บรักษา และการเปิดเผยข้อมูลเกี่ยวกับการใช้และเชื่อมต่อโครงข่ายโทรคมนาคมสำหรับผู้รับใบอนุญาตที่มีโครงข่ายโทรคมนาคม พ.ศ. 2551 ได้กำหนดให้มีการจัดส่งข้อมูล และในช่วงไตรมาสที่ 3 ปี 2553 มีผู้รับใบอนุญาตเพียง 10 รายเท่านั้นที่จัดส่งข้อมูลให้สำนักงาน กทช. ดังนั้นสำนักงาน กทช. จึงพิจารณาใช้ข้อมูลจากผู้ได้รับใบอนุญาต 10 รายดังกล่าวเป็นตัวแทนผู้ให้บริการในตลาดค้าส่งบริการโทรคมนาคมทั้งหมด ซึ่งอาจยังมีได้สะท้อนสภาพตลาดที่แท้จริงของการใช้และเชื่อมต่อโครงข่าย

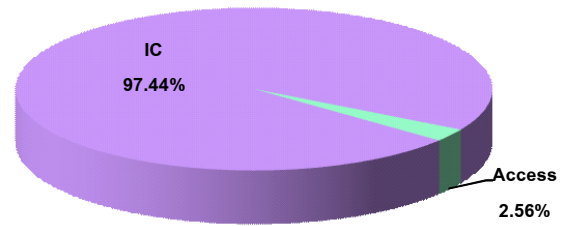
สินค้าและบริการ โดยทั่วไปสินค้าและบริการในตลาดค้าส่งบริการโทรคมนาคมจะหมายถึงโครงสร้างพื้นฐานของเครือข่าย (Network infrastructure or Radio infrastructure) เช่น สถานีฐาน (Cell site) เสาสัญญาณ (Mast) ตลอดจนการใช้พื้นที่/สิ่งอำนวยความสะดวกที่จำเป็นร่วม เป็นต้น ดังนั้นจึงอาจแบ่งลักษณะของบริการขายส่งออกเป็น 2 กลุ่มหลัก ได้แก่

- 1) บริการขายส่งแก่ผู้ให้บริการปลายทางที่ไม่มีโครงข่ายเป็นของตนเอง เช่น บริการใช้โครงข่าย และ
- 2) บริการขายส่งของผู้ให้บริการปลายทางที่มีโครงข่ายของตนเอง ซึ่งสินค้าที่ซื้อ/ขายเป็นลักษณะของการเชื่อมต่อหรือบริการเชื่อมต่อ (Interconnection)¹⁴

¹³ จำนวนผู้ให้บริการอินเทอร์เน็ตนับเฉพาะผู้ให้บริการที่ขออนุญาตให้บริการกับ กทช. เท่านั้น สามารถดูเพิ่มเติมได้จาก www.ntc.or.th

¹⁴ ศูนย์ศึกษาความร่วมมือระหว่างประเทศแห่งมหาวิทยาลัยธรรมศาสตร์, โครงการศึกษากำหนดตลาดที่เกี่ยวข้องของในกิจการโทรคมนาคม การประเมินสภาพการแข่งขันตลาดที่เกี่ยวข้อง และการวิเคราะห์พฤติกรรมที่เป็นการลดหรือจำกัดหรือกีดกันการแข่งขัน เสนอต่อ สำนักงานคณะกรรมการกิจการโทรคมนาคมแห่งชาติ, 2552.

มูลค่าตลาดค้าส่งบริการโทรคมนาคม เมื่อพิจารณาเฉพาะข้อมูลจากการใช้และเชื่อมต่อโครงข่ายโทรคมนาคม พบว่า มูลค่าประจำไตรมาสที่ 4 ในปี 2553 ที่มาจากการใช้โครงข่ายโทรคมนาคม โดยเฉพาะบริการวงจรเช่า (Leased line) มีสัดส่วนลดลงจากไตรมาสก่อนมาอยู่ที่ร้อยละ 2.56 ของมูลค่าการใช้และเชื่อมต่อโครงข่ายโทรคมนาคม สำหรับมูลค่าจากการเชื่อมต่อโครงข่ายโทรคมนาคม (Interconnection) มีสัดส่วนเพิ่มขึ้นจากไตรมาสก่อนที่ร้อยละ 97.06 มาอยู่ที่ร้อยละ 97.44 ของมูลค่าการใช้และเชื่อมต่อโครงข่ายโทรคมนาคม (รูปที่ 22)

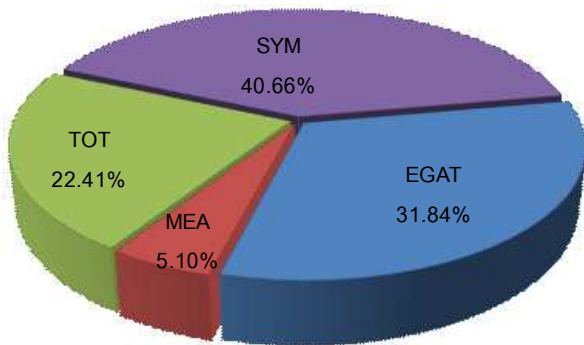


รูปที่ 22 สัดส่วนมูลค่าตลาดค้าส่งบริการ ประจำไตรมาสที่ 4 ปี 2553 ที่มา : สถาบันการใช้และเชื่อมต่อโครงข่ายโทรคมนาคม

การใช้โครงข่ายโทรคมนาคม

การใช้โครงข่ายโทรคมนาคม (Access) นั้น ตามประกาศ กทช. ว่าด้วยการใช้และเชื่อมต่อโครงข่ายโทรคมนาคม พ.ศ. 2549 การใช้โครงข่ายโทรคมนาคม หมายถึง การเข้าถึงโครงข่ายโทรคมนาคม โดยผู้ประกอบการโทรคมนาคมภายใต้ความตกลงทางเทคนิคและทางพาณิชย์ เพื่อใช้บริการโครงข่ายโทรคมนาคม หรือให้บริการโทรคมนาคมผ่านโครงข่ายโทรคมนาคมได้ และให้หมายความรวมถึง การให้บริการโครงข่ายโทรคมนาคมสำหรับรับ-ส่งสัญญาณโทรคมนาคมแบบไร้สาย เพื่อผู้ให้บริการโทรคมนาคมรายอื่น (Roaming) ตามหลักเกณฑ์และวิธีการที่คณะกรรมการประกาศกำหนดด้วย

หากกล่าวโดยสรุป การใช้โครงข่าย (Access) คือ กิจกรรมที่ผู้ประกอบการรายหนึ่งเข้าไปเช่าใช้โครงข่ายของผู้ประกอบการที่มีโครงข่ายอีกรายหนึ่ง เพื่อให้บริการแก่ผู้ใช้บริการของตนเอง



รูปที่ 23 ส่วนแบ่งตลาดจากผลตอบแทนการให้ใช้โครงข่าย
ประจำไตรมาสที่ 4 ปี 2553

ที่มา : สถาบันการให้และเชื่อมต่อโครงข่ายโทรคมนาคม

ส่วนแบ่งตลาดของตลาดค้าส่งบริการจากผลตอบแทนการให้ใช้โครงข่ายจากผู้ให้บริการให้ใช้โครงข่ายโทรคมนาคมโดยเฉพาะวงจรเช่า (Leased line) มีจำนวน 4 รายที่ได้จัดส่งข้อมูลให้สำนักงาน กทช. พบว่า ในไตรมาสที่ 4 ปี 2553 ยังคงมีผู้ให้บริการได้รับผลตอบแทนสูงสุดใกล้เคียงกันจำนวน 3 ราย ได้แก่ บริษัท ซิมโพนี คอมมูนิเคชั่น จำกัด (มหาชน) (SYM) ได้รับผลตอบแทนจากการให้ใช้โครงข่ายสูงสุดที่ร้อยละ 40.66 รองลงมา คือ การไฟฟ้าฝ่ายผลิตแห่งประเทศไทย (EGAT) ที่สัดส่วนร้อยละ 31.84 และบริษัท ทีโอที จำกัด (มหาชน) (TOT) มีสัดส่วนอยู่ที่ร้อยละ 22.41 นอกจากนี้ ยังมีผู้ให้บริการให้ใช้โครงข่ายที่จัดส่งข้อมูลอีก คือ การไฟฟ้านครหลวง (MEA) มีสัดส่วนอยู่ที่เพียงร้อยละ 5.10 เท่านั้น (รูปที่ 23)

การเชื่อมต่อโครงข่ายโทรคมนาคม

ลักษณะของการเชื่อมต่อโครงข่าย (Interconnection) สามารถแบ่งบริการพื้นฐานได้เป็น 3 บริการหลักตามลักษณะของการเชื่อมต่อและทิศทางการสื่อสาร คือ Call Termination, Call Transit และ Call Origination โดยมีรายละเอียด ดังนี้

- การให้บริการ Call Termination คือ การให้บริการจัดส่งสัญญาณเสียงของผู้ใช้บริการของโครงข่ายหนึ่ง ไปยังผู้ใช้บริการอีกโครงข่ายหนึ่ง ถือได้ว่าเป็นบริการพื้นฐานที่เมื่อมีการเชื่อมต่อโครงข่ายกันแล้ว จำเป็นที่จะต้องให้บริการนี้ เนื่องจากบริการนี้จะเป็นการตอบสนองของหลักการที่ผู้ใช้บริการโทรคมนาคมติดต่อถึงกันได้ (Any to any connectivity)
- การให้บริการ Call Transit หรือการต่อผ่าน เป็นบริการส่งต่อสัญญาณจากโครงข่ายหนึ่งไปยังอีกโครงข่ายหนึ่ง เพื่อให้โครงข่ายนั้นส่งต่อไปยังโครงข่ายปลายทาง
- การให้บริการ Call Origination หรือการบริการเรียกออกไปยังอีกโครงข่ายหนึ่ง โดยทั่วไปแล้ว การให้บริการ Call Origination จะเกิดจากผู้ให้บริการรายหนึ่งที่ไม่มีโครงข่ายไปถึงผู้ใช้บริการ ดังนั้นจึงจำเป็นที่จะต้องยืมโครงข่ายผู้อื่นในการให้ผู้ใช้บริการเรียกออกมายังโครงข่ายตน

นอกจากนี้ หากพิจารณาตามประเภทของการสื่อสารอาจแบ่งบริการออกเป็น 2 ประเภทหลัก ได้แก่

- ประเภทการสื่อสารด้วยเสียง (Voice) เช่น บริการโทรออกและรับสายทั้งภายในและต่างประเทศ
- ประเภทการสื่อสารที่ไม่มีเสียง (Non-voice) เช่น ภาพ ข้อความ ข้อมูล

โดยที่ กทข. ได้มีการกำกับดูแลทางด้านอัตราค่าบริการในการเชื่อมต่อระหว่างโครงข่ายโทรคมนาคม โดยการกำหนดอัตราอ้างอิง (Reference Rate) ในกรณีที่ผู้ให้บริการไม่สามารถตกลงอัตรากันได้ ตามตารางที่ 9 ดังนี้

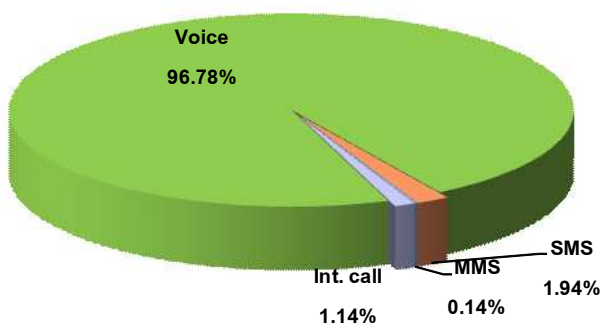
ตารางที่ 9 : อัตราอ้างอิง (Reference Rate) การเชื่อมต่อโครงข่ายโทรคมนาคม

	Mobile	Fixed line
Call Originate	0.50	0.49
Call Terminate	0.50	0.36
Call Transit	0.20	0.08

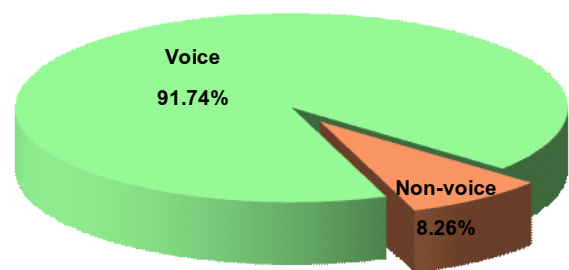
ที่มา : สถาบันการใช้และเชื่อมต่อโครงข่ายโทรคมนาคม

หมายเหตุ : คำสั่ง ณ วันที่ 20 เมษายน 2553

แม้การสื่อสารระหว่างผู้ใช้บริการระดับค้าปลีกภายในประเทศเริ่มมีการสื่อสารผ่าน Non-voice มากขึ้นในบริการโทรศัพท์เคลื่อนที่ แต่เมื่อพิจารณาในระดับโครงข่ายแล้ว มูลค่าของตลาดในการเชื่อมต่อโครงข่ายส่วนใหญ่ยังคงอยู่ที่การเชื่อมต่อผ่านบริการทางเสียงภายในประเทศ ซึ่งมีสัดส่วนมากถึงร้อยละ 96.78 รองลงมาคือ การสื่อสารแบบ SMS การโทรระหว่างประเทศ และ MMS ที่สัดส่วนร้อยละ 1.94 ร้อยละ 1.14 และร้อยละ 0.14 ตามลำดับ (รูปที่ 24) ทั้งนี้ เมื่อพิจารณาถึงปริมาณการใช้บริการข้ามโครงข่ายแล้ว สัดส่วนการใช้บริการข้ามโครงข่ายผ่านบริการทางเสียงอยู่ที่ร้อยละ 91.74 ในขณะที่การใช้บริการข้ามโครงข่ายผ่านบริการที่มีใช้เสียงอยู่ที่ร้อยละ 8.26 นั้น อาจกล่าวได้ว่า ค่าเชื่อมต่อโครงข่าย (IC) ผ่านบริการทางเสียงอาจมีราคาสูงกว่าบริการที่มีใช้เสียง (รูปที่ 25)



รูปที่ 24 สัดส่วนมูลค่าตลาดจากการเชื่อมต่อโครงข่ายตามประเภทของการสื่อสาร ประจำปีไตรมาสที่ 4 ปี 2553
ที่มา : สถาบันการใช้และเชื่อมต่อโครงข่ายโทรคมนาคม

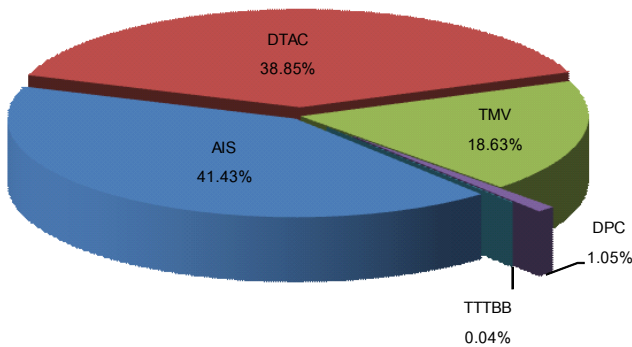


รูปที่ 25 สัดส่วนการใช้บริการข้ามโครงข่ายแยกตามประเภทของการสื่อสาร ประจำปีไตรมาสที่ 4 ปี 2553
ที่มา : สถาบันการใช้และเชื่อมต่อโครงข่ายโทรคมนาคม

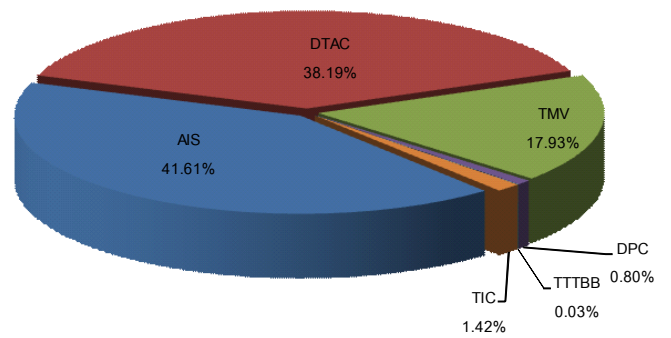
เมื่อจำแนกตามสัดส่วนของรายได้จากการเชื่อมต่อโครงข่ายของผู้ให้บริการที่ทำการส่งข้อมูลให้สำนักงาน กทข. ในไตรมาสที่ 4 ปี 2553 พบว่า ผู้ให้บริการรายใหญ่ที่มีโครงข่ายหรือเป็นผู้ให้บริการโทรศัพท์เคลื่อนที่

ที่มีส่วนแบ่งตลาดสูงสุด ได้แก่ บริษัท แอดวานซ์ อินโฟร์ เซอร์วิส จำกัด (มหาชน) (AIS) บริษัท โทเทิล แอ็คเซ็ส คอมมูนิเคชั่น จำกัด (มหาชน) (DTAC) และ บริษัท โทร มูฟ จำกัด (TMV) ที่สัดส่วนร้อยละ 41.43 ร้อยละ 38.85 และร้อยละ 18.63 ตามลำดับ สำหรับผู้ให้บริการรายอื่น คือ บริษัท ดิจิตอล โฟน จำกัด (DPC) และบริษัท ทริปเปิ้ลที บรอดแบนด์ จำกัด (มหาชน) (TTTBB) มีส่วนแบ่งตลาดของรายได้จากการเชื่อมต่อโครงข่ายที่สัดส่วน ร้อยละ 1.05 และ 0.04 ตามลำดับ (รูปที่ 26)

สำหรับรายจ่ายจากการเชื่อมต่อโครงข่ายของผู้ให้บริการ พบว่า ในไตรมาสที่ 4 ปี 2553 มีสัดส่วนใกล้เคียงกับรายได้จากการเชื่อมต่อโครงข่าย กล่าวคือ ผู้ที่มีสัดส่วนสูงสุด 3 อันดับแรก ยังคงเป็น บริษัท แอดวานซ์ อินโฟร์ เซอร์วิส จำกัด (มหาชน) (AIS) บริษัท โทเทิล แอ็คเซ็ส คอมมูนิเคชั่น จำกัด (มหาชน) (DTAC) และบริษัท โทร มูฟ จำกัด (TMV) ที่ร้อยละ 41.61 ร้อยละ 38.19 และร้อยละ 17.93 ตามลำดับ สำหรับสัดส่วนของผู้ให้บริการรายอื่น คือ บริษัท โทร อินเทอร์เน็ตชั้นนำ คอมมูนิเคชั่น จำกัด (TIC) บริษัท ดิจิตอล โฟน จำกัด (DPC) และบริษัท ทริปเปิ้ลที บรอดแบนด์ จำกัด (มหาชน) (TTTBB) มีสัดส่วนอยู่ที่ร้อยละ 1.42 ร้อยละ 0.80 และร้อยละ 0.03 ตามลำดับ (รูปที่ 27)



รูปที่ 26 สัดส่วนรายได้จากการเชื่อมต่อโครงข่าย
จำแนกตามผู้ให้บริการ ประจำไตรมาสที่ 4 ปี 2553
ที่มา : สถาบันการใช้และเชื่อมต่อโครงข่ายโทรคมนาคม



รูปที่ 27 สัดส่วนรายจ่ายจากการเชื่อมต่อโครงข่าย
จำแนกตามผู้ให้บริการ ประจำไตรมาสที่ 4 ปี 2553
ที่มา : สถาบันการใช้และเชื่อมต่อโครงข่ายโทรคมนาคม