



# รายงานสภาพตลาดโทรคมนาคม ไตรมาสที่ 3 ปี 2554



สำนักงานคณะกรรมการกิจการกระจายเสียง กิจการโทรทัศน์  
และกิจการโทรคมนาคมแห่งชาติ





# สารบัญ

---

สรุปภาพตลาดโทรคมนาคม ณ สิ้นไตรมาสที่ 3 ปี 2554	04
---	----

1. ตลาดค้าปลีกบริการโทรคมนาคม (Retail Market)	09
--	----

- ตลาดบริการโทรศัพท์ประจำที่ภายในประเทศ 10
- ตลาดบริการโทรศัพท์เคลื่อนที่ 16
- ตลาดบริการอินเทอร์เน็ต 26
- ตลาดบริการโทรศัพท์ระหว่างประเทศ 32

2. ตลาดค้าส่งบริการโทรคมนาคม (Wholesale Market)	35
--	----

- ภาพรวมของการใช้และเชื่อมต่อโครงข่ายโทรคมนาคม 36
- การใช้โครงข่ายโทรคมนาคม 38
- การเชื่อมต่อโครงข่ายโทรคมนาคม 40



# สารบัญรูป

รูปที่ 1	ตลาดค้าปลีกบริการโทรคมนาคม	08
รูปที่ 2	จำนวนผู้ใช้บริการโทรศัพท์ประจำที่ ตั้งแต่ไตรมาสที่ 1 ปี 2551 - ไตรมาสที่ 3 ปี 2554	11
รูปที่ 3	ส่วนแบ่งตลาดบริการโทรศัพท์ประจำที่ ณ ไตรมาสที่ 3 ปี 2554	12
รูปที่ 4	ค่าดัชนี HHI ของตลาดบริการโทรศัพท์ประจำที่ ตั้งแต่ไตรมาสที่ 1 ปี 2552 - ไตรมาสที่ 3 ปี 2554	14
รูปที่ 5	รายได้เฉลี่ยของผู้ให้บริการโทรศัพท์ประจำที่ (ARPU) ตั้งแต่ไตรมาสที่ 1 ปี 2551 - ไตรมาสที่ 3 ปี 2554	15
รูปที่ 6	จำนวนผู้ใช้บริการโทรศัพท์เคลื่อนที่ ตั้งแต่ไตรมาสที่ 1 ปี 2551 - ไตรมาสที่ 3 ปี 2554	18
รูปที่ 7	สัดส่วนจากรายรับการให้บริการ Voice Non-voice และ Others ตั้งแต่ไตรมาสที่ 1 ปี 2551 - ไตรมาสที่ 3 ปี 2554	19
รูปที่ 8	ส่วนแบ่งตลาดบริการโทรศัพท์เคลื่อนที่ ณ สิ้นไตรมาสที่ 3 ปี 2554	20
รูปที่ 9	ค่าดัชนี HHI ของตลาดบริการโทรศัพท์เคลื่อนที่ ตั้งแต่ไตรมาสที่ 1 ปี 2551 - ไตรมาสที่ 3 ปี 2554	21
รูปที่ 10	ส่วนแบ่งตลาดบริการโทรศัพท์เคลื่อนที่แบบ Post-paid ณ สิ้นไตรมาสที่ 3 ปี 2554	22
รูปที่ 11	ส่วนแบ่งตลาดบริการโทรศัพท์เคลื่อนที่แบบ Pre-paid ณ สิ้นไตรมาสที่ 3 ปี 2554	22
รูปที่ 12	ค่าดัชนี HHI ของตลาดบริการโทรศัพท์เคลื่อนที่แบบ Post-paid และ Pre-paid ตั้งแต่ไตรมาสที่ 1 ปี 2551 - ไตรมาสที่ 3 ปี 2554	23
รูปที่ 13	รายได้เฉลี่ยถ่วงน้ำหนักของผู้ให้บริการโทรศัพท์เคลื่อนที่ (Blended ARPU) ตั้งแต่ไตรมาสที่ 1 ปี 2551 - ไตรมาสที่ 3 ปี 2554	24
รูปที่ 14	จำนวนผู้ลงทะเบียนประเภทบุคคลทั่วไปใช้บริการอินเทอร์เน็ตความเร็วสูง ตั้งแต่ไตรมาสที่ 1 ปี 2551 - ไตรมาสที่ 3 ปี 2554	27
รูปที่ 15	ส่วนแบ่งตลาดบริการอินเทอร์เน็ตความเร็วสูง ณ สิ้นไตรมาสที่ 3 ปี 2554	29
รูปที่ 16	ค่าดัชนี HHI ของตลาดบริการอินเทอร์เน็ตความเร็วสูง ณ สิ้นไตรมาสที่ 1 ปี 2551 - ไตรมาสที่ 3 ปี 2554	29
รูปที่ 17	อัตราค่าบริการเฉลี่ยของบริการอินเทอร์เน็ตต่อระดับความเร็วในหน่วย Kbps	30
รูปที่ 18	อัตราค่าบริการเฉลี่ยของบริการโทรศัพท์ระหว่างประเทศ	34
รูปที่ 19	ตลาดค้าส่งบริการโทรคมนาคม (โครงข่ายและเกตเวย์)	35



รูปที่ 20	สัดส่วนมูลค่าตลาดค้าส่งบริการ ประจำปีไตรมาสที่ 3 ปี 2554	38
รูปที่ 21	ส่วนแบ่งตลาดจากผลตอบแทนการให้ใช้โครงข่าย ประจำปีไตรมาสที่ 3 ปี 2554	39
รูปที่ 22	สัดส่วนมูลค่าตลาดจากการเชื่อมต่อโครงข่าย ตามประเภทของการสื่อสาร ประจำปีไตรมาสที่ 3 ปี 2554	42
รูปที่ 23	สัดส่วนการให้บริการข้ามโครงข่าย แยกตามประเภทของการสื่อสาร ประจำปีไตรมาสที่ 3 ปี 2554	42
รูปที่ 24	สัดส่วนรายได้จากการเชื่อมต่อโครงข่าย จำแนกตามผู้ให้บริการ ประจำปีไตรมาสที่ 3 ปี 2554	44
รูปที่ 25	สัดส่วนรายจ่ายจากการเชื่อมต่อโครงข่าย จำแนกตามผู้ให้บริการ ประจำปีไตรมาสที่ 3 ปี 2554	44

## สารบัญตาราง

ตารางที่ 1	จำนวนผู้ใช้บริการโทรศัพท์ประจำที่ ณ ไตรมาสที่ 3 ปี 2554 เทียบกับไตรมาสก่อนหน้าและไตรมาสเดียวกันของปีก่อน	11
ตารางที่ 2	รายได้เฉลี่ยต่อเลขหมายของโทรศัพท์ประจำที่ ณ ไตรมาสที่ 3 ปี 2554 เทียบกับไตรมาสก่อนหน้าและไตรมาสเดียวกันของปีก่อน	15
ตารางที่ 3	จำนวนผู้ใช้บริการโทรศัพท์เคลื่อนที่ ณ สิ้นไตรมาสที่ 3 ปี 2554 เทียบกับไตรมาสก่อนหน้าและไตรมาสเดียวกันของปีก่อน	18
ตารางที่ 4	รายได้เฉลี่ยต่อเลขหมายของโทรศัพท์เคลื่อนที่ ณ สิ้นไตรมาสที่ 3 ปี 2554 เทียบกับไตรมาสก่อนหน้าและไตรมาสเดียวกันของปีก่อน	25
ตารางที่ 5	จำนวนผู้ใช้บริการอินเทอร์เน็ตความเร็วสูง ณ สิ้นไตรมาสที่ 3 ปี 2554 เทียบกับไตรมาสก่อนหน้าและไตรมาสเดียวกันของปีก่อน	27
ตารางที่ 6	รายได้เฉลี่ยต่อเลขหมายของบริการอินเทอร์เน็ตความเร็วสูง ณ สิ้นไตรมาสที่ 3 ปี 2554 เทียบกับไตรมาสก่อนหน้าและไตรมาสเดียวกันของปีก่อน	30
ตารางที่ 7	ผู้ให้บริการโทรศัพท์ระหว่างประเทศที่มีเลขหมาย IDD Prefix	33
ตารางที่ 8	อัตราอ้างอิง (Reference Rate) การเชื่อมต่อโครงข่ายโทรคมนาคม	41



# สรุปสภาพตลาดโทรคมนาคม ณ สิ้นไตรมาสที่ 3 ปี 2554

## ส่วนงานพัฒนาภาคธุรกิจการส่งเสริมการแบนด์ สำนักพัฒนานโยบายและภาคธุรกิจ

การติดตามสภาพการแข่งขันในตลาดโทรคมนาคม ณ สิ้นไตรมาสที่ 3 ปี 2554 พิจารณาแยกเป็นรายตลาดตามประกาศ กทช. เรื่อง นโยบายของตลาดและขอบเขตตลาดโทรคมนาคมที่เกี่ยวข้อง พ.ศ. 2551 ในภาพรวมสรุปได้ ดังนี้

- ตลาดค้าปลีกบริการ (Retail Market) ในภาพรวมมีระดับการแข่งขันลักษณะทรงตัว และยังคงกระจุกตัวอยู่ที่ผู้ให้บริการรายใหญ่เท่านั้น สำหรับพฤติกรรมการแข่งขันโดยรวมในตลาดค้าปลีกบริการ ที่แสดงออกมาจากรูปแบบรายการส่งเสริมการขายมีทั้งการแข่งขันทางด้านราคาและการพัฒนาคุณภาพที่เกี่ยวข้องกับเทคโนโลยีใหม่ของบริษัท นอกจากนี้ บางรายได้ใช้ความได้เปรียบจากความเชื่อมโยงกับบริการอื่นใช้รูปแบบบริการแบบ Bundled services

บริการที่มีโอกาสแข่งขันได้ดียังคงเป็นบริการโทรศัพท์เคลื่อนที่ภายในประเทศ และบริการอินเทอร์เน็ตความเร็วสูง โดยที่บริการโทรศัพท์เคลื่อนที่ภายในประเทศ ผู้ให้บริการได้มีการพัฒนาโครงข่ายเดิมให้เป็นระบบ HSPA ซึ่งแม้ว่าจะเป็นการพัฒนาจากโครงข่ายเดิม แต่ก็เพื่อให้ครอบคลุมทั้งทางด้านพื้นที่ให้บริการและรองรับเทคโนโลยีใหม่ นอกจากนี้ กลุ่มผู้ให้บริการโทรศัพท์เคลื่อนที่ยังสามารถรวมกลุ่มทางธุรกิจกับบริการอื่นรวมทั้งอุปกรณ์เครื่องลูกข่ายเพิ่มขึ้น สำหรับบริการอินเทอร์เน็ตความเร็วสูงที่ผู้ให้บริการให้ความสนใจแข่งขันทางด้านคุณภาพ และพัฒนาเทคโนโลยีรวมถึง Content อย่างต่อเนื่อง



- ตลาดค้าส่งบริการ (Wholesale Market) ซึ่งในที่นี้มีเพียงข้อมูลจากตลาดให้ใช้โครงข่าย (Access) และตลาดการเชื่อมต่อโครงข่าย (Interconnection) โทรคมนาคมเท่านั้น พบว่า มูลค่าตลาดค้าส่งบริการส่วนใหญ่กระจุกตัวอยู่ที่ตลาดการเชื่อมต่อโครงข่าย เมื่อพิจารณาเฉพาะตลาดจากการให้ใช้โครงข่าย (Access) ส่วนแบ่งตลาดกระจุกตัวอยู่ที่ บริษัท ซิมโฟนีย์ คอมมูนิเคชั่น จำกัด (มหาชน) (SYM) การไฟฟ้าฝ่ายผลิตแห่งประเทศไทย (EGAT) และบริษัท ทีโอที จำกัด (มหาชน) (TOT) ซึ่งเป็นผู้ที่มีโครงข่ายหลักทั่วประเทศเท่านั้น สำหรับตลาดการเชื่อมต่อโครงข่าย (Interconnection) พบว่า ส่วนแบ่งตลาดกระจุกอยู่ที่กลุ่มผู้ให้บริการเดียวกันกับผู้ให้บริการในตลาดค้าปลีก บริการโทรศัพท์เคลื่อนที่ในประเทศเป็นหลัก

## 1. ตลาดค้าปลีกบริการโทรคมนาคม (Retail Market)

### 1.1 ตลาดบริการโทรศัพท์ประจำที่ภายในประเทศ

- จำนวนผู้ใช้บริการโทรศัพท์ประจำที่โดยรวมประมาณ 6.68 ล้านราย ลดลงร้อยละ 0.71 จากไตรมาสก่อน และลดลงร้อยละ 4.02 เมื่อเทียบจากไตรมาสเดียวกันของปีก่อน
- ระดับการแข่งขันในตลาดโดยคิดจากค่า HHI เพิ่มขึ้นจากไตรมาสก่อนเล็กน้อยมาอยู่ที่ 4,441 ซึ่งแสดงว่าตลาดโทรศัพท์ประจำที่มีการแข่งขันในระดับต่ำ และมีแนวโน้มของการกระจุกตัวเพิ่มสูงขึ้น
- ในบริการโทรศัพท์ประจำที่ พบว่า TOT มีส่วนแบ่งตลาดสูงสุดที่ร้อยละ 59.18 รองลงมาคือ TRUE และ TT&T โดยมีส่วนแบ่งตลาดประมาณร้อยละ 27.68 และ 13.14 ตามลำดับ



- รายได้เฉลี่ยต่อเลขหมายต่อเดือนของผู้ให้บริการ (ARPU) ลดลงอย่างต่อเนื่องมาตั้งแต่ปี 2551 โดย ณ ไตรมาสที่ 3 ปี 2554 มาอยู่ที่ 274 บาทต่อเลขหมาย ซึ่งเท่ากับไตรมาสก่อนหน้า

## 1.2 ตลาดบริการโทรศัพท์เคลื่อนที่ภายในประเทศ

- จำนวนผู้ใช้บริการโทรศัพท์เคลื่อนที่โดยรวมประมาณ 76.88 ล้านราย เพิ่มขึ้นร้อยละ 3.07 จากไตรมาสก่อน หรือเพิ่มขึ้นร้อยละ 10.32 เมื่อเทียบกับไตรมาสเดียวกันของปีก่อน

- เมื่อจำแนกโครงสร้างรายได้จากการให้บริการ พบว่า บริการ Voice มีสัดส่วนรายได้ถึงร้อยละ 67.09 สำหรับบริการ Non - voice มีสัดส่วนอยู่ที่ร้อยละ 18.49 และบริการอื่นๆ มีสัดส่วนรายได้อยู่ที่ร้อยละ 14.43

- AIS มีส่วนแบ่งตลาดสูงสุดที่ 42.49 ลดลงจากไตรมาสก่อนเล็กน้อย รองลงมาคือ DTAC, True Move, CAT, Hutch, TOT และ DPC โดยมีส่วนแบ่งตลาดประมาณร้อยละ 29.74, 23.51, 1.98, 1.58, 0.58 และ 0.12 ตามลำดับ

- ระดับการแข่งขันในตลาดโดยคิดจากค่า HHI = 3,249 มีค่าลดลงจากไตรมาสก่อนหน้า

- รายได้เฉลี่ยต่อหมายเลขต่อเดือนของผู้ให้บริการ (ARPU) **ปรับตัวลดลงจากไตรมาสก่อนเล็กน้อย**

## 1.3 ตลาดบริการอินเทอร์เน็ต

- จำนวนผู้ลงทะเบียนใช้บริการอินเทอร์เน็ตความเร็วสูงอยู่ที่ 3.55 ล้านราย เพิ่มขึ้นร้อยละ 2.01 จากไตรมาสก่อน และร้อยละ 17.16 เมื่อเทียบกับไตรมาสเดียวกันของปีก่อน





- ผู้ให้บริการแข่งขันทั้งทางด้านราคาและด้านคุณภาพมากขึ้น โดยเสนอราคาแบบรายเดือนต่ำลง และมีบริการร่วมในลักษณะ Bundle services กับบริการโทรศัพท์ประจำที่และบริการโทรศัพท์เคลื่อนที่มากขึ้น

- เมื่อพิจารณาผู้ให้บริการหลักในบริการอินเทอร์เน็ตความเร็วสูง พบว่า

**True Internet มีส่วนแบ่งตลาดสูงสุด รองลงมาคือ TOT และ 3BB**

- ระดับการแข่งขันในตลาดค้าปลีกบริการอินเทอร์เน็ตความเร็วสูงโดยคิดจากค่า **HHI = 3,181** มีค่าลดลงจากไตรมาสก่อนเล็กน้อย

#### 1.4 ตลาดบริการโทรศัพท์ระหว่างประเทศ

- บริการโทรศัพท์ระหว่างประเทศสามารถแบ่งตามลักษณะของบริการได้ 3 ลักษณะ คือ ระบบต่อตรง (IDD) ระบบ VoIP และระบบบัตรโทรศัพท์ระหว่างประเทศ

- สำหรับผู้ให้บริการอาจจำแนกได้ตามบริการที่มี IDD Prefix (หรือ Access Code) และไม่มี IDD Prefix

- อัตราค่าบริการโทรศัพท์ระหว่างประเทศโดยเฉลี่ยของผู้ให้บริการ IDD Prefix ในช่วงไตรมาสที่ 3 ปี 2554 อยู่ที่นาทีละ 20.87 บาท เพิ่มขึ้นจากไตรมาสก่อนหน้า

## 2. ตลาดค้าส่งบริการโทรคมนาคม (Wholesale Market)

- ในไตรมาสที่ 3 ปี 2554 มีจำนวนผู้รับใบอนุญาตที่มีโครงข่ายโทรคมนาคมและเกตเวย์อินเทอร์เน็ตทั้งสิ้น 58 ราย แต่มีผู้รับใบอนุญาตเพียง 10 รายนำส่งข้อมูลมายังสำนักงาน กทข. ดังนั้น การวิเคราะห์สภาพตลาดค้าส่งบริการในรายงานฉบับนี้จึงอาศัยข้อมูลเบื้องต้นเท่าที่ได้รับจากผู้รับใบอนุญาต และการวิเคราะห์พิจารณาที่ภาพรวมของตลาดค้าส่งบริการ โดยไม่จำแนกเป็นรายตลาด



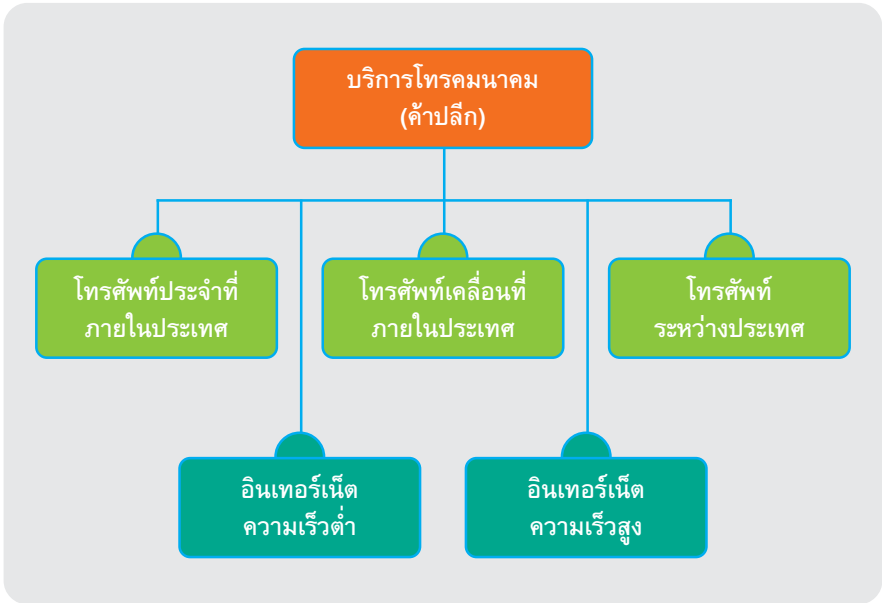
- มูลค่าโดยรวมจากการใช้โครงข่ายโดยเฉพาะบริการวงจรรented (Leased line) มีสัดส่วนเพียงร้อยละ 3.12 ของมูลค่าการใช้และเชื่อมต่อโครงข่ายโทรคมนาคม ขณะที่มูลค่าจากการเชื่อมต่อโครงข่ายโทรคมนาคม (Interconnection) มีสัดส่วนอยู่ที่ร้อยละ 96.88 ของมูลค่าการใช้และเชื่อมต่อโครงข่ายโทรคมนาคม

- ส่วนแบ่งตลาดจากผลตอบแทนการให้ใช้โครงข่าย มีผู้ให้บริการได้รับผลตอบแทนสูงสุดใกล้เคียงกันจำนวน 3 ราย ได้แก่ บริษัท ซิมโพเนี คอมมูนิเคชั่น จำกัด (มหาชน) (SYM) ได้รับผลตอบแทนจากการให้ใช้โครงข่ายสูงสุดที่ร้อยละ 39.56 รองลงมาคือ การไฟฟ้าฝ่ายผลิตแห่งประเทศไทย (EGAT) บริษัท ทีโอที จำกัด (มหาชน) (TOT) และการไฟฟ้านครหลวง (MEA) โดยมีสัดส่วนผลตอบแทนจากการให้ใช้โครงข่ายที่ร้อยละ 35.75 17.45 และ 7.24 ตามลำดับ

- สัดส่วนรายได้และรายจ่ายจากการเชื่อมต่อโครงข่าย (Interconnection) พบว่า ส่วนแบ่งตลาดกระจุกอยู่ที่กลุ่มผู้ให้บริการเดียวกันกับผู้ให้บริการในตลาดค้าปลีกบริการโทรศัพท์เคลื่อนที่ในประเทศเป็นหลัก

- สัดส่วนมูลค่าตลาดจากการเชื่อมต่อโครงข่ายโทรคมนาคมตามประเภทของการสื่อสาร พบว่า การสื่อสารด้วยเสียงภายในประเทศมีมูลค่ารวมสูงที่สุดที่สัดส่วนร้อยละ 97.06 รองลงมาคือ การสื่อสารแบบ SMS การโทรระหว่างประเทศ และ MMS ที่สัดส่วนร้อยละ 2.23 ร้อยละ 0.52 และร้อยละ 0.19 ตามลำดับ

# 1. ตลาดค้าปลีกบริการโทรคมนาคม (Retail Market)



## รูปที่ 1 ตลาดค้าปลีกบริการโทรคมนาคม

ที่มา : สำนักงานคณะกรรมการกิจการโทรคมนาคมแห่งชาติ

หมายเหตุ : ในเบื้องต้น สำนักงาน กสทช. จัดทำการวิเคราะห์สภาพการแข่งขันภายใต้ข้อจำกัดด้านข้อมูลที่สามารถรวบรวมได้อย่างเร็วที่สุด โดยอาศัยหลักการ Best Available Evaluation ซึ่งสามารถนำเสนอผลการวิเคราะห์ในตลาดค้าปลีกบริการ 4 ตลาด ได้แก่ ตลาดบริการโทรศัพท์ประจำที่ภายในประเทศ ตลาดบริการโทรศัพท์เคลื่อนที่ภายในประเทศ ตลาดบริการโทรศัพท์ระหว่างประเทศ และตลาดบริการอินเทอร์เน็ตโดยเน้นไปที่บริการอินเทอร์เน็ตความเร็วสูง



## ตลาดบริการโทรศัพท์ประจำที่ภายในประเทศ

บริการโทรศัพท์ประจำที่มีผู้ให้บริการทั้งสิ้น 5 ราย ได้แก่ บมจ. ทีโอที (TOT), บมจ. โทร คอมพิวเตอร์ (TRUE), บมจ. ทีทีแอนด์ที (TT&T), บมจ. ทริปเปิลที บรอดแบนด์ (TTTBB) และ บจก. โทร ยูนิเวอร์แซล คอมพิวเตอร์ (TUC) โดย TRUE และ TT&T เป็นผู้ให้บริการเอกชนรายเดิมที่เกิดขึ้นภายใต้ระบบสัญญาความร่วมมือแบบ “สร้าง-โอน-ดำเนินการ (Build-Transfer-Operate)” กับ TOT สำหรับ TTTBB และ TUC เป็นผู้ให้บริการที่ได้รับใบอนุญาตในปี 2549 ให้บริการทั้งโทรศัพท์พื้นฐาน โทรศัพท์สาธารณะ VoIP โครงข่ายโทรศัพท์ประจำที่ บริการข้อมูลและอื่นๆ แม้ว่าทั้งสองบริษัทได้รับใบอนุญาตและเปิดให้บริการโทรศัพท์พื้นฐานและบริการข้อมูลแล้วตั้งแต่ต้นปี 2551 แต่ข้อจำกัดของจำนวนเลขหมายที่ได้รับจัดสรรคือ 131,000 เลขหมายสำหรับ TTTBB และ 25,000 เลขหมายสำหรับ TUC<sup>1</sup> ประกอบกับความพร้อมในการเปิดให้บริการมีอยู่เพียงบางส่วน ทำให้ข้อมูลการให้บริการของทั้งสองบริษัทดังกล่าว ยังไม่มีนัยสำคัญมากนักต่อสภาพการแข่งขันในตลาดบริการโทรศัพท์ประจำที่ในปัจจุบัน ดังนั้นสำนักงาน กสทช. จึงไม่นำข้อมูลส่วนดังกล่าวมาใช้ในการพิจารณาในขณะนี้ และยังคงวิเคราะห์โดยใช้ข้อมูลการประกอบการของผู้ให้บริการรายหลักในตลาดเพียง 3 ราย

**จำนวนผู้ใช้บริการ** มีแนวโน้มลดลงตั้งแต่ช่วงปี 2551 เป็นต้นมา โดย ณ ไตรมาสที่ 3 ปี 2554 มีจำนวนผู้ลงทะเบียนใช้บริการประมาณ **6,678,582 เลขหมาย** ลดลงร้อยละ 0.71 เมื่อเทียบกับไตรมาสก่อน และลดลงร้อยละ 4.02 จากไตรมาสเดียวกันของปีก่อน (ตารางที่ 1 และรูปที่ 2) โดยจำแนกตามพื้นที่เป็น เขตกรุงเทพฯ และปริมณฑล 3,445,407 เลขหมาย และส่วนภูมิภาค 3,233,175 เลขหมาย

<sup>1</sup> <http://numbering.ntc.or.th/uploadfiles/utilization/>

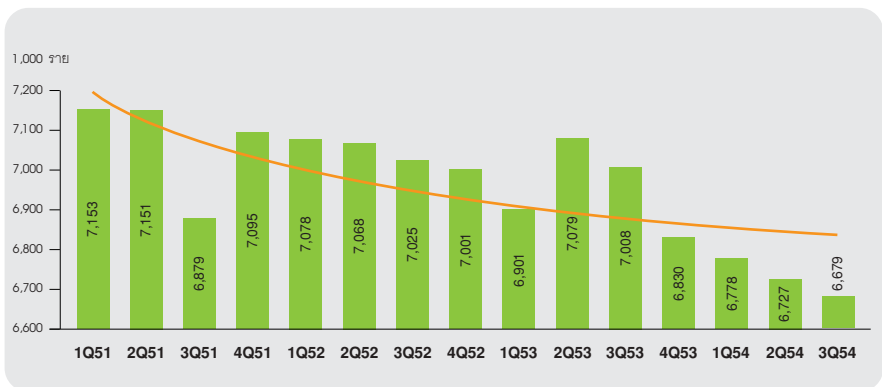


โดยการลดลงเป็นผลมาจากการเปลี่ยนแปลงพฤติกรรมการใช้งานจากบริการโทรศัพท์ประจำที่ไปเป็นบริการโทรศัพท์เคลื่อนที่ อย่างไรก็ตาม บริการดังกล่าวยังคงมีผู้ใช้งานและมีความจำเป็นในการเชื่อมต่อบริการอินเทอร์เน็ต รวมถึงใช้งานในภาคธุรกิจและหน่วยงานภาครัฐ

**ตารางที่ 1** จำนวนผู้ใช้บริการโทรศัพท์ประจำที่ ณ ไตรมาสที่ 3 ปี 2554 เทียบกับไตรมาสก่อนหน้าและไตรมาสเดียวกันของปีก่อน

จำนวนผู้ใช้บริการ (Sub.) (ราย)	Q3/2554	Q3/2553		Q2/2554	
		Sub.	Y-o-Y (%)	Sub.	Q-o-Q (%)
ทั่วประเทศ	6,678,582	6,958,148	-4.02%	6,726,576	-0.71%
กรุงเทพฯ และปริมณฑล	3,445,407	3,526,696	-2.30%	3,460,099	-0.42%
ภูมิภาค	3,233,175	3,431,452	-5.78%	3,266,477	-1.02%

ที่มา : สำนักพัฒนานโยบายและกฎกติกา, 2554

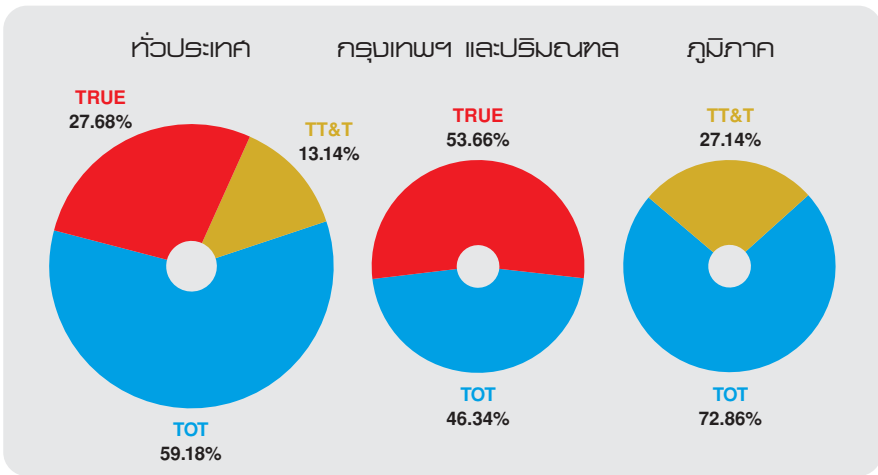


**รูปที่ 2** จำนวนผู้ใช้บริการโทรศัพท์ประจำที่ ตั้งแต่ไตรมาสที่ 1 ปี 2551 - ไตรมาสที่ 3 ปี 2554

ที่มา : สำนักพัฒนานโยบายและกฎกติกา



**สภาพการแข่งขัน** จากการใช้งานโทรศัพท์ประจำที่ ที่มีแนวโน้มลดลง ส่งผลทำให้ผู้ให้บริการหลักจัดทำรายการส่งเสริมการขายเพื่อมุ่งหวังรักษารฐานลูกค้าเดิมไว้ในภาพรวมของตลาดบริการโทรศัพท์ประจำที่ ณ ไตรมาสที่ 3 ปี 2554 พบว่า **TOT** มีส่วนแบ่งตลาดจากจำนวนเลขหมายมากที่สุด อยู่ที่ร้อยละ **59.18** รองลงมาคือ TRUE มีส่วนแบ่งตลาดร้อยละ 27.68 ในขณะที่ TT&T มีส่วนแบ่งตลาดลดลงจากไตรมาสก่อนมาอยู่ที่ร้อยละ 13.14 (รูปที่ 3)



รูปที่ 3 ส่วนแบ่งตลาดบริการโทรศัพท์ประจำที่ ณ ไตรมาสที่ 3 ปี 2554

ที่มา : สำนักพัฒนานโยบายและกฎกติกา

หากพิจารณาแยกพื้นที่การให้บริการ ในเขตกรุงเทพฯ และปริมณฑลซึ่งมีผู้ให้บริการ 2 ราย (TOT และ TRUE) พบว่า TRUE มีส่วนแบ่งตลาด ณ ไตรมาสที่ 3 ปี 2554 อยู่ที่ร้อยละ 53.66 โดยมากกว่า TOT ที่อยู่ที่ร้อยละ 46.34 สำหรับพื้นที่การให้บริการในส่วนภูมิภาคมีผู้ให้บริการ 2 รายเช่นกัน (TOT และ TT&T) พบว่า

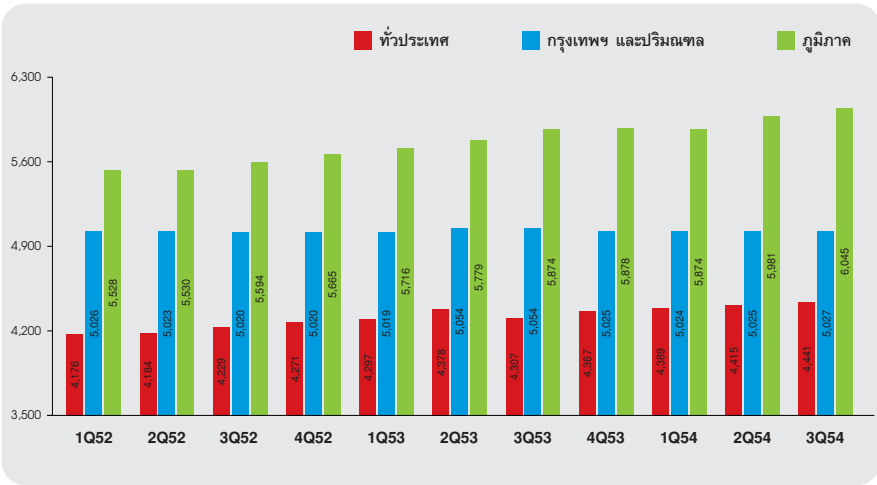


**TOT** มีส่วนแบ่งตลาดเพิ่มขึ้นจากไตรมาสก่อนเล็กน้อยมาอยู่ที่ร้อยละ 72.86 ซึ่งผลการเพิ่มขึ้นดังกล่าวเป็นผลมาจาก TOT เป็นผู้นำเสนอรายการส่งเสริมการขายเพียงรายเดียว ในขณะที่ TT&T นั้นมีส่วนแบ่งตลาดลดลงจากไตรมาสก่อนมาอยู่ที่ร้อยละ 27.14 (รูปที่ 3)

สำหรับระดับการแข่งขันของตลาดบริการโทรศัพท์ประจำที่ทั่วประเทศ โดยใช้ดัชนี Herfindahl-Hirschman Index (HHI)<sup>2</sup> พบว่า ตั้งแต่ปี 2552 จนถึงปี 2554 ค่าการกระจุกตัวดัชนี HHI ยังคงมีค่ามากกว่า 1,800 ในทุกไตรมาส โดยข้อมูลล่าสุด ณ ไตรมาสที่ 3 ปี 2554 ค่า HHI เท่ากับ 4,441

หากจำแนกตามพื้นที่ของการให้บริการโทรศัพท์ประจำที่ พบว่า ค่าการกระจุกตัวดัชนี HHI มีค่ามากกว่า 1,800 เช่นเดียวกันกับพื้นที่ทั่วประเทศ โดยในไตรมาสที่ 3 ปี 2554 ค่าการกระจุกตัวดัชนี HHI ของพื้นที่ในเขตกรุงเทพฯ และปริมณฑล และเขตภูมิภาคเท่ากับ 5,027 และ 6,045 ตามลำดับ (รูปที่ 4) จากค่าดังกล่าวแสดงให้เห็นว่าตลาดบริการโทรศัพท์ประจำที่มีการแข่งขันในระดับต่ำ และมีส่วนแบ่งการตลาดกระจุกตัวอยู่ที่ผู้นำตลาดค่อนข้างมาก ซึ่งอาจเป็นผลมาจากเงื่อนไขของสัญญาความร่วมมือ และการลักษณะการผูกขาดโดยธรรมชาติในตลาดบริการโทรศัพท์ประจำที่ ทำให้มีจำนวนผู้เล่นในตลาดน้อยราย (Oligopoly)

<sup>2</sup> HHI เป็นดัชนีชี้วัดระดับการแข่งขันในตลาดหรืออุตสาหกรรมซึ่งใช้ตามหลักสากลทั่วไป ซึ่งหากผลการคำนวณที่ได้มีค่าน้อยกว่า 1,000 หมายถึง ตลาดมีการแข่งขันสูง หากว่าผลการคำนวณอยู่ระหว่าง 1,000 - 1,800 อาจกล่าวได้ว่าตลาดมีการแข่งขันในระดับปานกลาง แต่หากว่าผลการคำนวณมีค่ามากกว่า 1,800 อาจกล่าวได้ว่าตลาดมีการแข่งขันในระดับต่ำ และมีความเป็นไปได้ที่อาจมีผู้ให้บริการรายใหญ่อยู่ในตลาด สำหรับตลาดใดที่มีผลการคำนวณเท่ากับ 10,000 หมายถึง ตลาดนั้นเป็นตลาดผูกขาดมีผู้ให้บริการเพียงรายเดียว



รูปที่ 4 ค่าดัชนี HHI ของตลาดบริการโทรศัพท์ประจำที่ ตั้งแต่ไตรมาสที่ 1 ปี 2552 - ไตรมาสที่ 3 ปี 2554  
ที่มา : สำนักพัฒนานโยบายและกฎกติกา

รายได้เฉลี่ยต่อเดือนต่อเลขหมาย (Average Revenue Per User: ARPU) ของตลาดบริการโทรศัพท์ประจำที่ในไตรมาสที่ 3 ปี 2554 อยู่ที่ 274 บาทต่อเลขหมาย เท่ากับไตรมาสก่อนหน้า และลดลงจากช่วงเดียวกันของปีก่อนที่ร้อยละ 4.53 เห็นได้ว่า **ARPU ของตลาดบริการโทรศัพท์ประจำที่ ลดลงอย่างต่อเนื่องตั้งแต่ปี 2551 จนถึงปี 2554** (ตารางที่ 2 และรูปที่ 5) เป็นผลมาจากพฤติกรรมการใช้งานของผู้ใช้บริการได้เปลี่ยนแปลงไป อีกทั้งรูปแบบการนำเสนอรายการส่งเสริมการขายของผู้ให้บริการโทรศัพท์พื้นฐานยังไม่สามารถตอบสนองความต้องการของผู้ใช้บริการได้

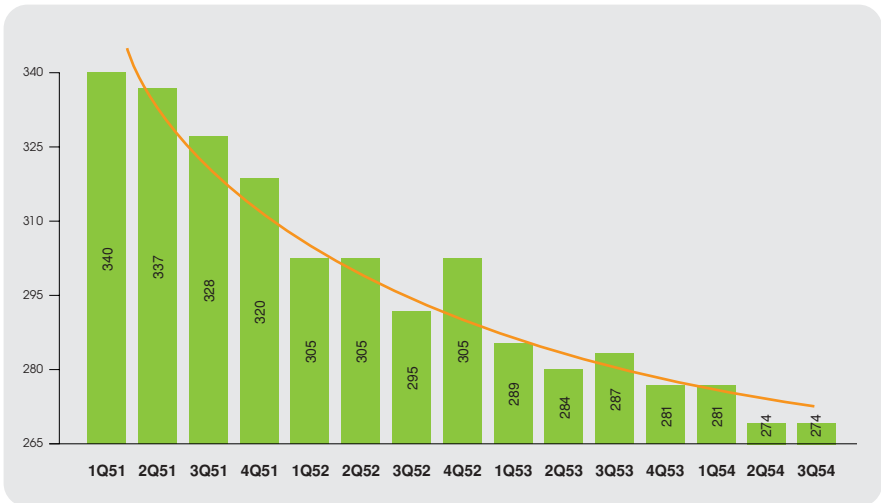




**ตารางที่ 2** รายได้เฉลี่ยต่อเลขหมายของโทรศัพท์ประจำที่ ณ ไตรมาสที่ 3 ปี 2554 เทียบกับไตรมาสก่อนหน้าและไตรมาสเดียวกันของปีก่อน

	Q3/2554	Q3/2553		Q2/2554	
	(บาท/ เลขหมาย)	บาท/ เลขหมาย	Y-o-Y (%)	บาท/ เลขหมาย	Q-o-Q (%)
ARPU	274	287	-4.53%	274	0.00%

ที่มา : สำนักพัฒนานโยบายและกฎกติกา, 2554



**รูปที่ 5** รายได้เฉลี่ยของผู้ให้บริการโทรศัพท์ประจำที่ (ARPU) ตั้งแต่ไตรมาสที่ 1 ปี 2551 - ไตรมาสที่ 3 ปี 2554

ที่มา : สำนักพัฒนานโยบายและกฎกติกา



สำหรับพฤติกรรมการแข่งขันของตลาดบริการโทรศัพท์ประจำที่พบว่า จากผลกระทบของความต้องการใช้โทรศัพท์ประจำที่ที่ลดลง และแนวโน้มของรายได้เฉลี่ยของผู้ให้บริการโทรศัพท์ประจำที่ (ARPU) ลดลงด้วยเหตุผลของการปรับลดลงราคาจากผู้ให้บริการรายใหม่ส่วนใหญ่จะนิยมเลือกใช้โทรศัพท์เคลื่อนที่แทนการติดตั้งโทรศัพท์ประจำที่ เพราะความสะดวกในการใช้งานมากกว่าและมีอัตราค่าบริการที่ต่ำกว่า (โดยเฉพาะสำหรับการโทรไปโทรศัพท์เคลื่อนที่หรือโทรศัพท์ทางไกลภายในประเทศ) อย่างไรก็ตาม ผู้ให้บริการโทรศัพท์ประจำที่ยังคงเล็งเห็นความจำเป็นในการมีโทรศัพท์ประจำที่ทั้งในแง่การทำธุรกิจ การมีโทรศัพท์สำรองไว้ในที่อยู่อาศัย และการใช้บริการอินเทอร์เน็ต จึงทำให้บริการโทรศัพท์ประจำที่มีเลขหมายในการให้บริการไม่ลดลงนัก<sup>3</sup>

## ตลาดบริการโทรศัพท์เคลื่อนที่

ปัจจุบันตลาดบริการโทรศัพท์เคลื่อนที่มีจำนวนผู้ให้บริการ แบ่งออกเป็น 2 กลุ่ม ดังนี้ **กลุ่ม 1** ผู้ที่มีสิทธิในโครงข่าย มีจำนวนทั้งสิ้น 6 ราย (1) บริษัท แอดวานซ์ อินโฟร์ เซอร์วิส จำกัด (มหาชน) (AIS) (2) บริษัท โทเทิ่ล แอ็คเซ็ส คอมมูนิเคชั่น จำกัด (มหาชน) (DTAC) (3) บริษัท ดิจิตอลโฟน จำกัด (DPC) (4) บริษัท ทูมูฟ จำกัด (TMV) (5) บริษัท ฮัทชิสัน ซีเอที ไร้เลส มัลติมีเดีย จำกัด (Hutch) โดยเป็นผู้ดูแลลูกค้าให้กับ บริษัท เร็ลลุมูฟ จำกัด<sup>4</sup> (6) บริษัท กสท โทรคมนาคม จำกัด (มหาชน)

<sup>3</sup> ดูเพิ่มเติมจาก รายงานอัตราค่าบริการโทรคมนาคมประจำไตรมาสที่ 3/2554 (กรกฎาคม - กันยายน 2554), สำนักเศรษฐกิจโทรคมนาคม สำนักงาน กสทช., 2555.

<sup>4</sup> บริษัท เร็ลลุมูฟ จำกัด ได้เข้าซื้อหุ้นในบริษัท ฮัทชิสัน ไร้เลส มัลติมีเดีย โฮลดิ้งส์ จำกัด ทำให้สามารถขยายฐานธุรกิจโทรศัพท์เคลื่อนที่ โดยเป็นผู้ดูแลลูกค้าจาก HUTCH



(CAT CDMA) และ (7) TOT 3G **กลุ่ม 2**) ผู้ที่เช่าใช้โครงข่ายเสมือนจริง หรือ MVNOs (Mobile Visual Network Operators) ซึ่งเป็น Partner ทดลองให้บริการร่วมกับ TOT 3G มีจำนวน 5 ราย ได้แก่ กลุ่มสามารถ ไอ-โมบาย ภายใต้ตราสินค้า i-mobile 3G, กลุ่มลือทชเล่ย์ ภายใต้ตราสินค้า i-KooL 3G, กลุ่มไออีซี ภายใต้ตราสินค้า IEC 3G, กลุ่มเอ็ม คอลซัลต์ ภายใต้ตราสินค้า MOJO 3G และบริษัท 365 ภายใต้ตราสินค้า 365 โดย Partner ทั้ง 5 รายนี้ จะอยู่ภายใต้สัญญาร่วมกันกับทาง TOT 3G

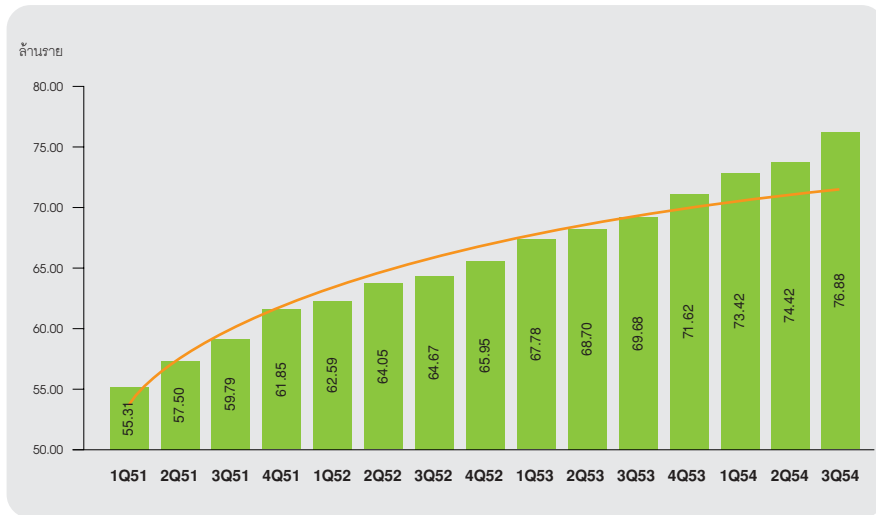
**จำนวนผู้ใช้บริการ** จำนวนผู้ใช้บริการโดยรวม ณ สิ้นไตรมาสที่ 3 ปี 2554 อยู่ที่ 76.88 ล้านราย เพิ่มขึ้นร้อยละ 3.07 จากไตรมาสก่อนหน้า และเพิ่มขึ้นร้อยละ 10.32 จากไตรมาสเดียวกันของปีก่อน (ตารางที่ 3 และรูปที่ 6) อย่างไรก็ตาม โอกาสที่การแข่งขันในตลาดโทรศัพท์เคลื่อนที่จะมีแนวโน้มสูงขึ้นและน่าจับตามอง ต่อเมื่อมีการขยายโครงข่าย 3G และการจัดสรรคลื่นความถี่ให้ครอบคลุมทั้งทางด้านพื้นที่ให้บริการและเทคโนโลยีเพื่อให้ผู้ใช้บริการมีทางเลือกมากขึ้นและผู้ให้บริการรายใหม่เข้ามาแข่งขันมากขึ้นในตลาด



**ตารางที่ 3** จำนวนผู้ใช้บริการโทรศัพท์เคลื่อนที่ ณ สิ้นไตรมาสที่ 3 ปี 2554  
เทียบกับไตรมาสก่อนหน้าและไตรมาสเดียวกันของปีก่อน

จำนวนผู้ใช้บริการ (Sub.) (ราย)	Q3/2554	Q3/2553		Q2/2554	
		Sub.	Y-o-Y (%)	Sub.	Q-o-Q (%)
ผู้ใช้บริการ	76,880,689	69,688,778	10.32%	74,592,012	3.07%
ประเภท Pre-paid	69,163,728	62,575,200	10.53%	67,129,494	3.03%
ประเภท Post-paid	7,716,961	7,113,578	8.48%	7,462,518	3.41%

ที่มา : สำนักพัฒนานโยบายและกฎกติกา, ธันวาคม 2554

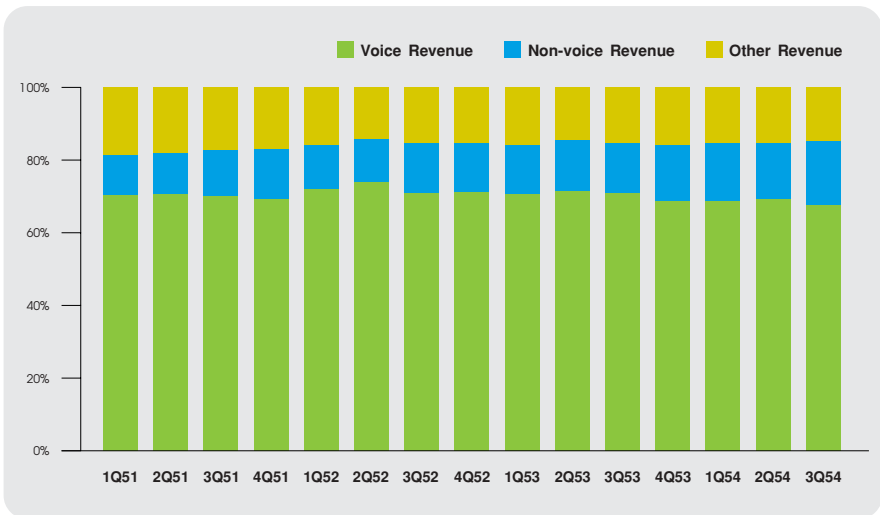


**รูปที่ 6** จำนวนผู้ใช้บริการโทรศัพท์เคลื่อนที่  
ตั้งแต่ไตรมาสที่ 1 ปี 2551 - ไตรมาสที่ 3 ปี 2554

ที่มา : สำนักพัฒนานโยบายและกฎกติกา



หากพิจารณาในรายละเอียดของสัดส่วนโครงสร้างรายได้ที่มีการให้บริการ 3 บริการ คือ บริการทางเสียง (Voice) บริการที่ไม่มีเสียง (Non-voice) ได้แก่ บริการ SMS และ MMS และบริการอื่นๆ (Others) ได้แก่ บริการเข้าถึงอินเทอร์เน็ต และบริการเสียงรอสาย เป็นต้น พบว่า ณ สิ้นไตรมาสที่ 3 ปี 2554 รายได้จากบริการ Voice ยังคงมีสัดส่วนมากที่สุด อยู่ที่ร้อยละ 67.09 ของรายได้จากการให้บริการ สำหรับบริการ Non-voice มีสัดส่วนเพิ่มขึ้นจากไตรมาสก่อนหน้ามาอยู่ที่ร้อยละ 18.49 ของรายได้จากการให้บริการ และบริการอื่นๆ กลับมีสัดส่วนที่ลดลงอยู่ที่ร้อยละ 14.43 ของรายได้จากการให้บริการ (รูปที่ 7)



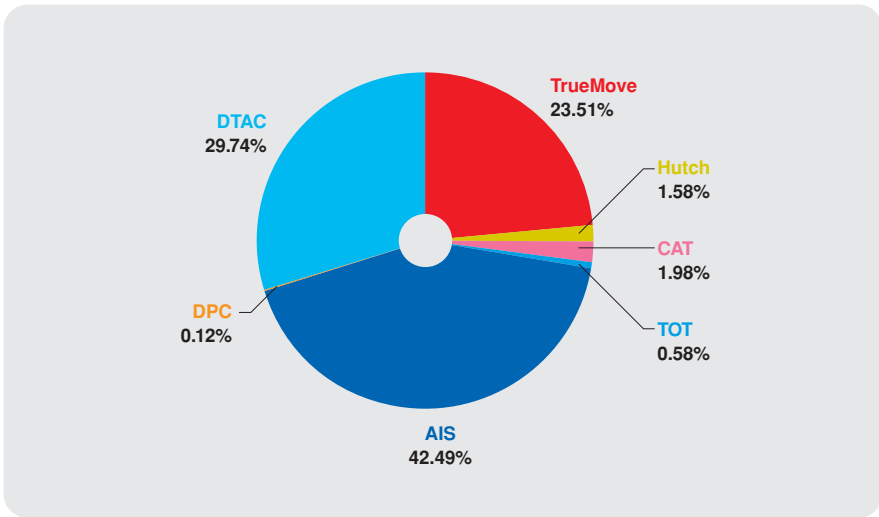
รูปที่ 7 สัดส่วนจากรายรับบริการให้บริการ Voice Non-voice และ Others

ตั้งแต่ไตรมาสที่ 1 ปี 2551 - ไตรมาสที่ 3 ปี 2554

ที่มา : สำนักพัฒนานโยบายและกฎกติกา

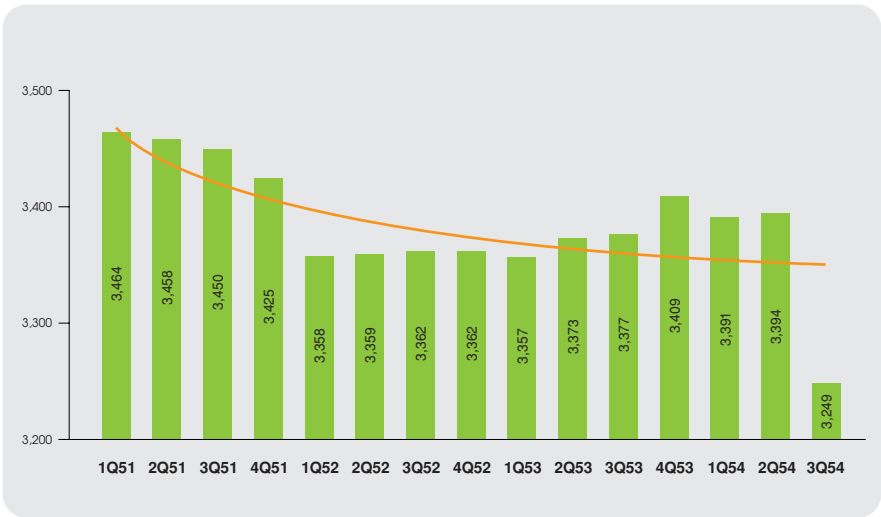


**สภาพการแข่งขัน** จากจำนวนผู้ลงทะเบียนใช้บริการโดยรวม พบว่า **ณ สิ้นไตรมาสที่ 3 ปี 2554 AIS** ยังคงมีส่วนแบ่งตลาดมากที่สุดอยู่ที่ร้อยละ **42.49** โดยลดลงจากไตรมาสก่อนหน้า รองลงมา คือ DTAC มีส่วนแบ่งตลาดลดลงเช่นเดียวกันอยู่ที่ร้อยละ 29.74 ตามมาด้วย True Move ที่มีส่วนแบ่งตลาดที่ร้อยละ 23.51 ลดลงเล็กน้อยสำหรับ CAT, Hutch<sup>4</sup>, TOT, และ DPC ซึ่งเป็นผู้ให้บริการรายเล็กมีส่วนแบ่งตลาด ณ สิ้นไตรมาสที่ 3 ปี 2554 มีสัดส่วนเพิ่มขึ้นเล็กน้อยอยู่ที่ร้อยละ 1.98, 1.58, 0.58 และ 0.12 ตามลำดับ (รูปที่ 8)



**รูปที่ 8** ส่วนแบ่งตลาดบริการโทรศัพท์เคลื่อนที่ ณ สิ้นไตรมาสที่ 3 ปี 2554  
ที่มา : สำนักพัฒนานโยบายและกฎกติกา

เมื่อพิจารณาถึงระดับการแข่งขันของตลาดบริการโทรศัพท์เคลื่อนที่ โดยใช้ดัชนี Hefindahl-Hirschman Index (HHI) พบว่า บริการโทรศัพท์เคลื่อนที่ในไตรมาสที่ 3 ปี 2554 มีค่าดัชนี HHI อยู่ที่ 3,249 (รูปที่ 9) ลดลงจากไตรมาสก่อนหน้า



### รูปที่ 9 ค่าดัชนี HHI ของตลาดบริการโทรศัพท์เคลื่อนที่

ตั้งแต่ไตรมาสที่ 1 ปี 2551 - ไตรมาสที่ 3 ปี 2554

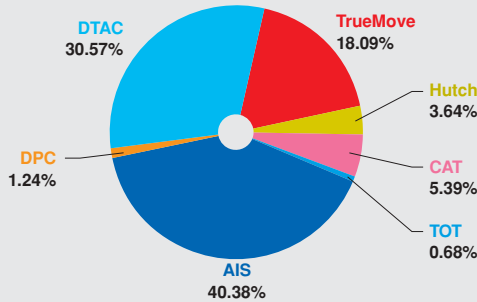
ที่มา : สำนักพัฒนานโยบายและกฎกติกา

สำหรับสภาพการแข่งขันแบ่งตามประเภทของผู้ใช้บริการที่ตอบสนองต่ออัตราค่าบริการที่ต่างกัน สามารถแบ่งออกเป็นตลาดบริการโทรศัพท์เคลื่อนที่ประเภท Post-paid และ Pre-paid ดังนี้

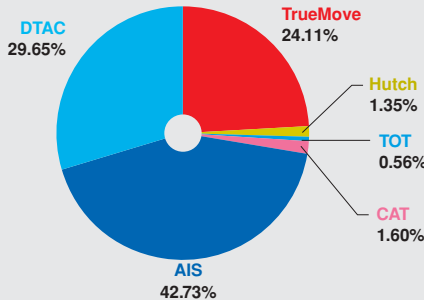
ส่วนแบ่งตลาดของตลาดบริการโทรศัพท์เคลื่อนที่ประเภท **Post-paid** ณ สิ้นไตรมาสที่ 3 ปี 2554 AIS มีส่วนแบ่งตลาดสูงสุด อยู่ที่ร้อยละ 40.38 รองลงมาคือ DTAC, TRUE Move, CAT, Hutch, DPC และ TOT มีส่วนแบ่งตลาด คิดเป็นร้อยละ 30.57, 18.09, 5.39, 3.64, 1.24 และ 0.68 ตามลำดับ (รูปที่ 10)



ส่วนแบ่งตลาดของตลาดบริการโทรศัพท์เคลื่อนที่ประเภท **Pre-paid** ณ สิ้นไตรมาสที่ 3 ปี 2554 พบว่า **AIS** มีส่วนแบ่งตลาดสูงสุด เช่นเดียวกับตลาดโทรศัพท์เคลื่อนที่ประเภท **Post-paid** คือ มีส่วนแบ่งตลาดที่ร้อยละ 42.73 รองลงมาคือ DTAC, TRUE Move, CAT, Hutch และ TOT ซึ่งมีส่วนแบ่งตลาดคิดเป็นร้อยละ 29.65, 24.11, 1.60, 1.35 และ 0.56 ตามลำดับ (รูปที่ 11)



รูปที่ 10 ส่วนแบ่งตลาดบริการโทรศัพท์เคลื่อนที่แบบ Post-paid  
ณ สิ้นไตรมาสที่ 3 ปี 2554  
ที่มา : สำนักพัฒนานโยบายและกฎกติกา

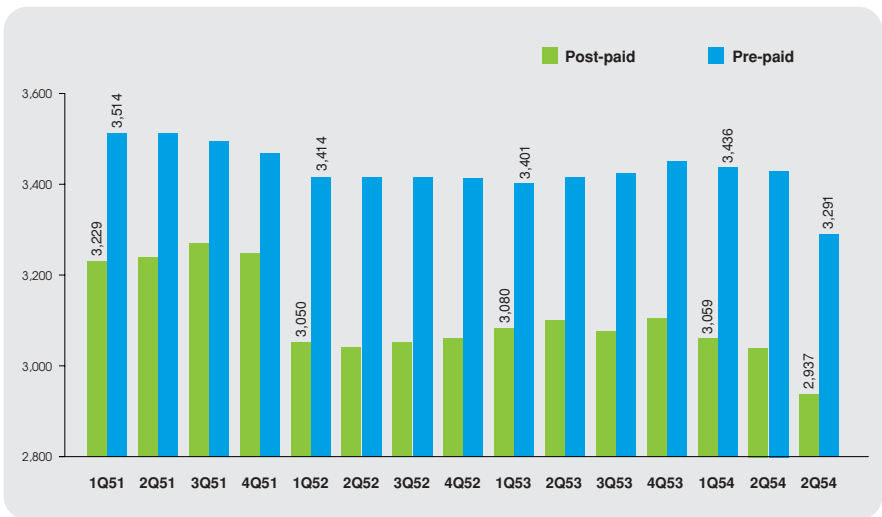


รูปที่ 11 ส่วนแบ่งตลาดบริการโทรศัพท์เคลื่อนที่ แบบ Pre-paid  
ณ สิ้นไตรมาสที่ 3 ปี 2554  
ที่มา : สำนักพัฒนานโยบายและกฎกติกา





เมื่อพิจารณาถึงระดับการแข่งขันแบ่งตามประเภทของผู้ใช้บริการ **ณ สิ้นไตรมาสที่ 3 ปี 2554** ทั้งตลาดโทรศัพท์เคลื่อนที่ประเภท **Pre-paid** และ **Post-paid** มีระดับใกล้เคียงกับระดับการแข่งขัน **ณ ไตรมาสที่ 1 ปี 2554** ซึ่งยังคงมีแนวโน้มการแข่งขันอยู่ในระดับทรงตัวมาตั้งแต่ปี 2551 (รูปที่ 12) และถึงแม้ว่าในตลาดบริการโทรศัพท์เคลื่อนที่ที่จะมีระดับการแข่งขันที่สูงขึ้น แต่ค่าดัชนี HHI ของตลาดบริการโทรศัพท์เคลื่อนที่ยังคงอยู่ในระดับสูง ( $HHI > 3,000$ ) เนื่องมาจากการให้บริการยังคงกระจุกตัวอยู่กับผู้ให้บริการรายหลักเพียง 3 ราย ซึ่งแสดงถึงความไม่มีประสิทธิภาพของตลาด



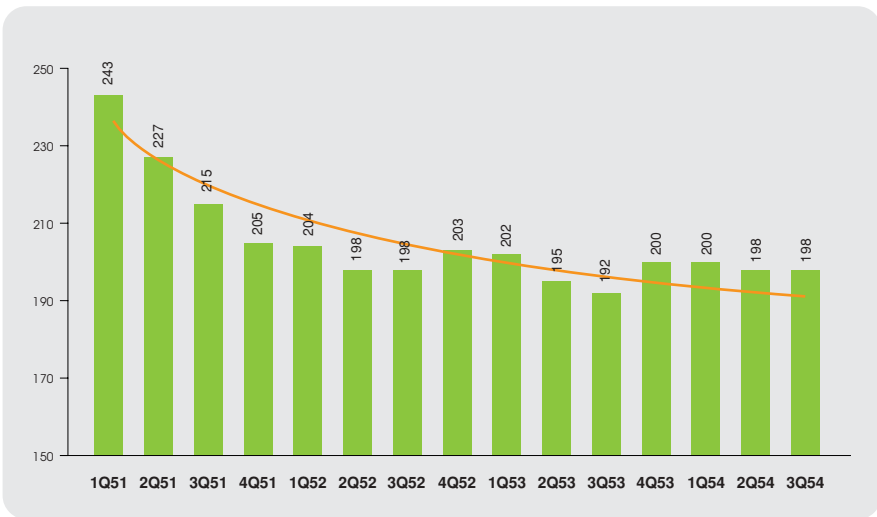
รูปที่ 12 ค่าดัชนี HHI ของตลาดบริการโทรศัพท์เคลื่อนที่แบบ Post-paid และ Pre-paid ตั้งแต่ไตรมาสที่ 1 ปี 2551 - ไตรมาสที่ 3 ปี 2554

ที่มา : สำนักพัฒนานโยบายและกฎกติกา



## รายได้เฉลี่ยต่อเดือนต่อเลขหมาย (Average Revenue Per Usage : ARPU)

ทั้งบริการแบบ Post-paid และ Pre-paid ของตลาดบริการโทรศัพท์เคลื่อนที่ เมื่อพิจารณาด้วยวิธีการทางสถิติเฉลี่ยถ่วงน้ำหนัก (Weighted Average) พบว่า ในปี 2551 จนถึงไตรมาสที่ 4 ปี 2553 ARPU มีแนวโน้มลดลงอย่างต่อเนื่อง โดย ไตรมาสที่ 3 ปี 2554 มีค่าเท่ากับ 198 เท่ากับไตรมาสก่อนหน้า (รูปที่ 13 และตารางที่ 4) จากแนวโน้มของ ARPU ดังกล่าว สะท้อนได้ว่า ตลาดบริการโทรศัพท์เคลื่อนที่มี ลักษณะทรงตัวมาตั้งแต่ปี 2551 ซึ่งแสดงถึงความใกล้ชิดตัวของตลาดเนื่องจากการแข่งขันด้านราคากันอย่างรุนแรงนั้น อาจสามารถปรับตัวหรือกระตุ้นให้เกิด การแข่งขันทางด้านอื่นมากขึ้นได้ เมื่อมีบริการเสริมหรือเทคโนโลยีใหม่เข้าสู่ตลาด โดยเฉพาะบริการบนโครงข่าย 3G



รูปที่ 13 รายได้เฉลี่ยถ่วงน้ำหนักของผู้ให้บริการโทรศัพท์เคลื่อนที่ (Blended ARPU)

ตั้งแต่ไตรมาสที่ 1 ปี 2551 - ไตรมาสที่ 3 ปี 2554

ที่มา : สำนักพัฒนานโยบายและกฎกติกา



ตารางที่ 4 รายได้เฉลี่ยต่อเลขหมายของโทรศัพท์เคลื่อนที่ ณ สิ้นไตรมาสที่ 3 ปี 2554 เทียบกับไตรมาสก่อนหน้าและไตรมาสเดียวกันของปีก่อน

ARPU	Q3/2554	Q3/2553		Q2/2554	
	(บาท/ เลขหมาย)	บาท/ เลขหมาย	Y-o-Y (%)	บาท/ เลขหมาย	Q-o-Q (%)
Pre-paid	155	152	1.97%	156	-0.64%
Post-paid	585	576	1.56%	586	-0.17%
Blended	198	192	3.13%	198	-0.00%

ที่มา : สำนักพัฒนานโยบายและกฎกติกา, ธันวาคม 2554

เมื่อพิจารณาจากรายการส่งเสริมการขายในไตรมาสนี้ซึ่งอัตราค่าบริการที่ลดลงนั้นเป็นผลมาจากการทำการตลาดโดยเน้นการให้บริการในลักษณะ Bundle services กับผู้ใช้บริการสมาร์ตโฟน ซึ่งเน้นการเชื่อมต่ออินเทอร์เน็ตและรับส่งข้อมูลเป็นส่วนใหญ่ การให้บริการแบบ Bundle services สามารถทำให้เกิดการประหยัดโดยการขนาดการผลิต (Economies of Scope) จึงทำให้ผู้ประกอบการสามารถลดอัตราค่าบริการโดยรวมในทุกหมวดลงได้

นอกจากนี้ ผู้ให้บริการได้เน้นเสนอรายการส่งเสริมการขายแบบ Data Service นั้นอาจเป็นผลมาจากความนิยมที่เพิ่มขึ้นของการให้บริการแบบ Data Service ของผู้บริโภคซึ่งเป็นผลเกี่ยวเนื่องมาจาก 1) ความนิยมในการใช้สื่อสังคมออนไลน์ (Social Media) ของผู้บริโภค 2) การพัฒนาการอย่างรวดเร็วของความสามารถของ Smart Phone ทั้งในด้านการใช้งานที่ง่ายขึ้น และในด้านความหลากหลายของ Multimedia Functions/Options ที่มีความน่าสนใจมากกว่าเมื่อก่อน 3) ความเร็วของอินเทอร์เน็ต



ในการเชื่อมต่อผ่านโทรศัพท์เคลื่อนที่ที่เพิ่มขึ้น โดยเฉพาะในระบบ 3G 4) ราคาที่ต่ำลงของการให้บริการแบบ Data Service 5) ราคาที่ต่ำลง และยี่ห้อที่หลากหลายขึ้นของ Smart Phone ในตลาดของประเทศไทย แนวโน้มความนิยมในการใช้บริการแบบ Data Service นี้อาจมีผลในอนาคตที่จะทำให้อัตราค่าบริการแบบ Voice โดยเฉลี่ยของตลาดลดลงอย่างต่อเนื่อง โดยสืบเนื่องมาจากพฤติกรรมของผู้ประกอบการในปัจจุบันที่ได้เริ่มให้บริการ Data Service แบบ Bundle services กับบริการ Voice ที่มากขึ้น โดยได้มีการปรับอัตราค่าบริการแบบ Voice ให้ต่ำลงเพื่อเป็นจุดขาย และจุดดึงดูดผู้บริโภคให้มาใช้ Data Service เพิ่มมากขึ้น<sup>5</sup>

## ตลาดบริการอินเทอร์เน็ต

ปัจจุบันบริการอินเทอร์เน็ตได้กลายเป็นบริการพื้นฐานที่นำไปสู่การพัฒนาประเทศในการสร้างสังคมความรู้และพัฒนานวัตกรรมทางเทคโนโลยี โดยที่บริการอินเทอร์เน็ตความเร็วสูงเป็นแรงขับเคลื่อนหลักที่ทำให้ตลาดอินเทอร์เน็ตมีอัตราการขยายตัวต่อเนื่องทุกปีอย่างแพร่หลาย โดยมีผู้ให้บริการอินเทอร์เน็ตความเร็วสูงรายใหญ่จำนวน 3 ราย คือ บมจ. ทีโอที (TOT) บจก. ทู อินเทอร์เน็ต (True Internet)<sup>6</sup> และ บจก. ทริปเบิลที บรอดแบนด์ (3BB) และมีจำนวนผู้ลงทะเบียนใช้บริการอินเทอร์เน็ตความเร็วสูง

<sup>5</sup> ดูเพิ่มเติมได้ใน รายงานอัตราค่าบริการโทรคมนาคมประจำไตรมาสที่ 3/2554 (กรกฎาคม - กันยายน 2554), สำนักเศรษฐกิจโทรคมนาคม สำนักงาน กสทช., 2555.

<sup>6</sup> ทู อินเทอร์เน็ต ได้มีการปรับปรุงข้อมูลย้อนหลังของจำนวนผู้ใช้บริการอินเทอร์เน็ตตั้งแต่ 2Q2007 - ปัจจุบัน (โดยเป็นข้อมูลผู้ใช้ระบบ Cable, ADSL และผู้ใช้ Corporate Internet Business) จึงทำให้มีการเปลี่ยนแปลงอันดับ และส่วนแบ่งตลาดในปีที่ผ่านมา ดูเพิ่มเติมหรือตรวจสอบข้อมูลได้ที่ ส่วนงานศูนย์ข้อมูลและวิจัยเศรษฐกิจโทรคมนาคม สำนักพัฒนานโยบายและกฎกติกา.

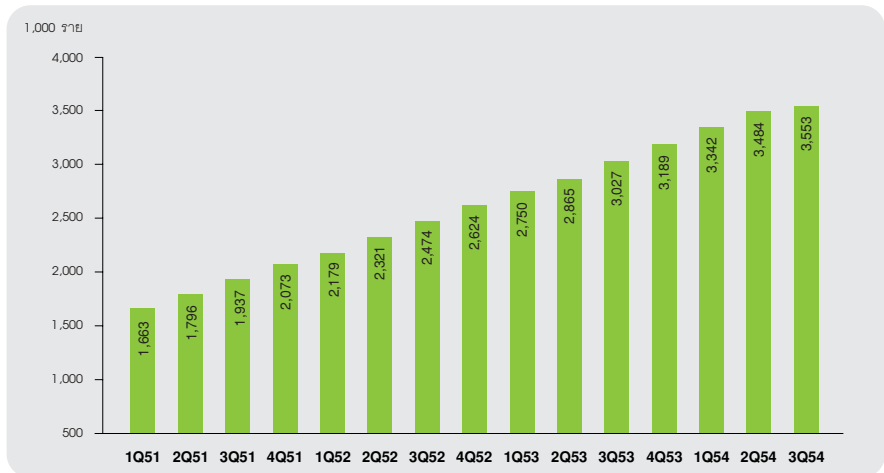


ประเภทบุคคลทั่วไป (Individual หรือ Access) และผู้ใช้ผ่าน Corporate Internet Business เพิ่มขึ้นอย่างต่อเนื่อง โดย ณ สิ้นไตรมาสที่ 3 ปี 2554 มีผู้ลงทะเบียนทั้งสิ้น 3,552,753 ราย เพิ่มขึ้นจากไตรมาสเดียวกันของปีก่อนถึงร้อยละ 17.16 และเพิ่มขึ้นจากไตรมาสก่อนหน้าที่ร้อยละ 2.01 (รูปที่ 14 และตารางที่ 5)

ตารางที่ 5 จำนวนผู้ใช้บริการอินเทอร์เน็ตความเร็วสูง ณ สิ้นไตรมาสที่ 3 ปี 2554 เทียบกับไตรมาสก่อนหน้าและไตรมาสเดียวกันของปีก่อน

	Q3/2554	Q3/2553		Q2/2554	
	(ล้านราย)	ล้านราย	Y-o-Y (%)	ล้านราย	Q-o-Q (%)
จำนวน	3.55	3.03	17.16%	3.48	2.01%

ที่มา : สำนักพัฒนานโยบายและกฎกติกา



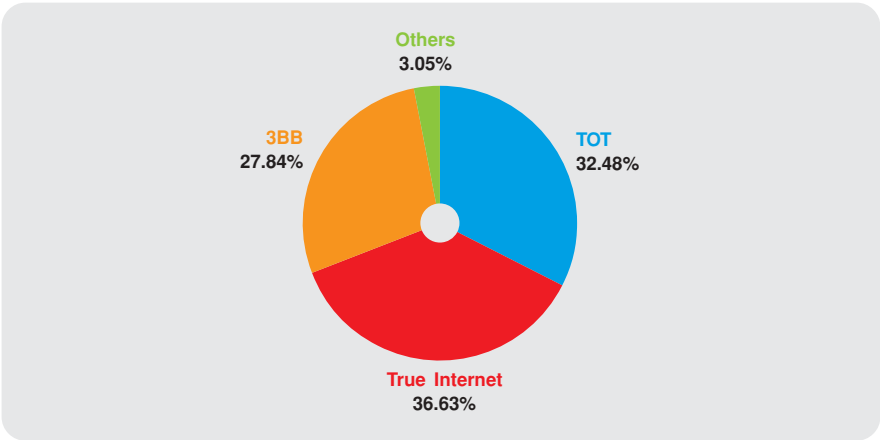
รูปที่ 14 จำนวนผู้ลงทะเบียนประเภทบุคคลทั่วไปใช้บริการอินเทอร์เน็ตความเร็วสูง ตั้งแต่ไตรมาสที่ 1 ปี 2551 - ไตรมาสที่ 3 ปี 2554

ที่มา : สำนักพัฒนานโยบายและกฎกติกา



แม้ว่าจำนวนผู้ใช้บริการในตลาดอินเทอร์เน็ตความเร็วสูงจะก้าวกระโดดอย่างรวดเร็ว แต่การแข่งขันระหว่างผู้ให้บริการนั้น ยังคงกระจุกตัวในกลุ่มผู้ให้บริการรายหลัก นอกจากนี้ผู้ให้บริการหลักยังคงมีความได้เปรียบเหนือกว่าผู้ให้บริการอินเทอร์เน็ตรายย่อย เนื่องจากอยู่ในกลุ่มหรือบริการในเครือของผู้ให้บริการโทรศัพท์ประจำที่ ดังนั้น เพื่อรองรับการใช้งานอินเทอร์เน็ตความเร็วสูงที่กำลังขยายตัวเพิ่มขึ้นจึงเป็นการดึงดูดผู้เป็นเจ้าของโครงข่ายโทรศัพท์พื้นฐาน (PSTN) จากฐานะผู้ให้เข้าโครงข่ายมาเป็นผู้ให้บริการเอง ดังนั้นจึงเห็นได้ว่า ผู้ให้บริการโทรศัพท์ประจำที่ทุกรายต่างก็เป็นผู้ให้บริการอินเทอร์เน็ตทั้งสิ้น โดยการตั้งบริษัทในเครือสำหรับให้บริการอินเทอร์เน็ต

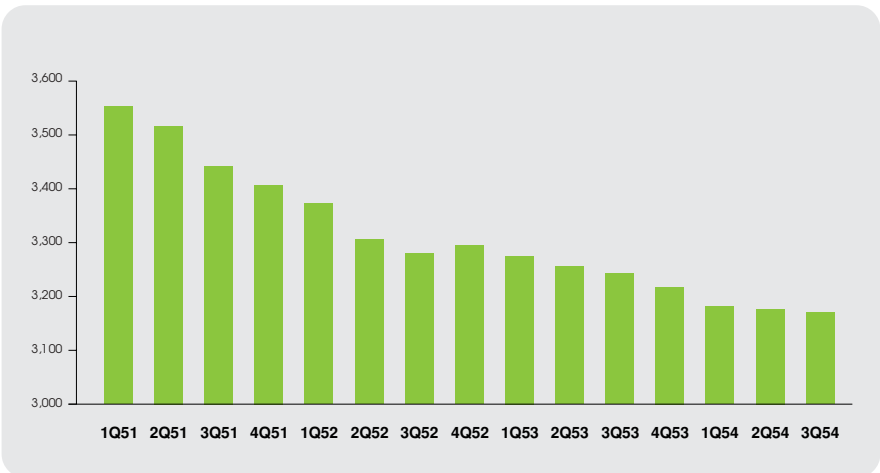
**สภาพการแข่งขัน** จากความได้เปรียบในฐานะเป็นหรือมีบริษัทในเครือเป็นผู้ครอบครองโครงข่ายโทรศัพท์ประจำที่ รวมถึงการตลาดในรูปแบบ Convergent ทำให้ True Internet เป็นผู้ให้บริการที่มีส่วนแบ่งตลาดสูงสุดในกลุ่มผู้ให้บริการอินเทอร์เน็ตความเร็วสูง ณ สิ้นไตรมาสที่ 3 ปี 2554 อยู่ที่ร้อยละ 36.63 รองลงมาคือ TOT, 3BB และผู้ให้บริการ ISPs รายอื่น โดยมีส่วนแบ่งตลาดอยู่ที่ร้อยละ 32.48, 27.84 และ 3.05 ตามลำดับ (รูปที่ 15) และระดับการแข่งขันจากดัชนี Herfindahl-Hirschman Index (HHI) มีแนวโน้มลดลงอย่างต่อเนื่องจากปี 2551 จนมาถึง ณ สิ้นไตรมาสที่ 3 ปี 2554 ค่าดัชนี HHI อยู่ที่ 3,181 (รูปที่ 16) แสดงให้เห็นว่าส่วนแบ่งตลาดยังคงกระจุกตัวอยู่ที่ผู้ให้บริการหลัก โดยเฉพาะผู้ที่มีโครงข่ายโทรศัพท์ประจำที่



รูปที่ 15 ส่วนแบ่งตลาดบริการอินเทอร์เน็ตความเร็วสูง

ณ สิ้นไตรมาสที่ 3 ปี 2554

ที่มา : สำนักพัฒนานโยบายและกฎกติกา



รูปที่ 16 ค่าดัชนี HHI ของตลาดบริการอินเทอร์เน็ตความเร็วสูง

ณ สิ้นไตรมาสที่ 1 ปี 2551 - ไตรมาสที่ 3 ปี 2554

ที่มา : สำนักพัฒนานโยบายและกฎกติกา



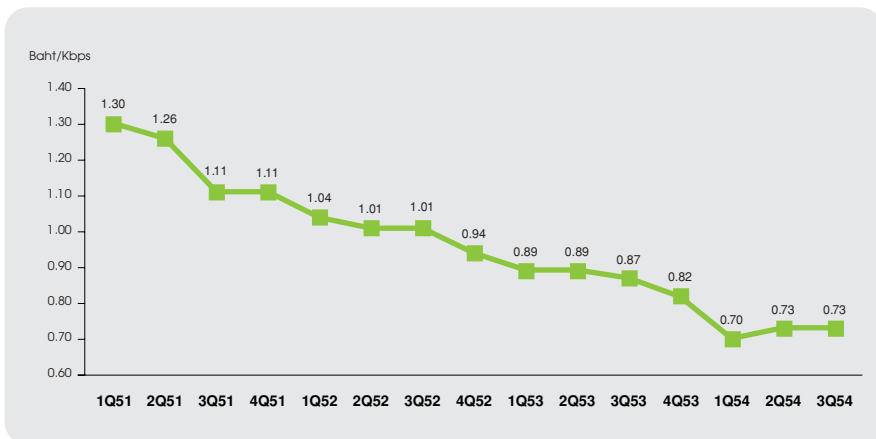
**รายได้เฉลี่ยต่อเดือนต่อผู้ใช้บริการอินเทอร์เน็ตความเร็วสูง (Average**

Revenue Per User : ARPU) ณ สิ้นไตรมาสที่ 3 ปี 2554 ที่มีอัตราอยู่ที่ 712 บาท เพิ่มขึ้นร้อยละ 0.71 จากไตรมาสเดียวกันของปีก่อน และเพิ่มขึ้นร้อยละ 1.42 จากไตรมาสก่อนหน้า (ตารางที่ 6)

**ตารางที่ 6** รายได้เฉลี่ยต่อเลขหมายของบริการอินเทอร์เน็ตความเร็วสูง ณ สิ้นไตรมาสที่ 3 ปี 2554 เทียบกับไตรมาสก่อนหน้า และไตรมาสเดียวกันของปีก่อน

ARPU	Q3/2554	Q3/2553		Q2/2554	
	(บาท/ เลขหมาย)	บาท/ เลขหมาย	Y-o-Y (%)	บาท/ เลขหมาย	Q-o-Q (%)
Broadband	712	707	0.71%	702	1.42%

ที่มา : สำนักพัฒนานโยบายและกฎกติกา



**รูปที่ 17** อัตราค่าบริการเฉลี่ยของบริการอินเทอร์เน็ต ต่อระดับความเร็วในหน่วย Kbps

ที่มา : สำนักเศรษฐกิจโทรคมนาคม





**พฤติกรรมการแข่งขัน (Market Conduct) ในตลาดบริการอินเทอร์เน็ต**  
ผู้ให้บริการยังคงพยายามดึงดูดให้ผู้ใช้บริการด้วยการนำเสนอในลักษณะ Bundle services โดยรวม Package ระหว่างโทรศัพท์ประจำที่ กับบริการอินเทอร์เน็ตเข้าไว้ด้วยกัน ซึ่งบางรายการส่งเสริมการขายผู้ให้บริการสามารถนำเอาค่าบริการอินเทอร์เน็ตมาเป็นค่าโทรศัพท์ได้ด้วย

สำหรับอัตราค่าบริการอินเทอร์เน็ตในไตรมาสที่ 3 ปี 2554 ไม่เปลี่ยนแปลงจากไตรมาสก่อนหน้า โดยผู้ให้บริการยังคงนำเสนอค่าบริการเดือนละ 590 บาทสำหรับความเร็วในการรับส่งข้อมูลที่ 6 Mbps แต่เมื่อเปรียบเทียบกับช่วงเดียวกันของปีก่อนนั้น ผู้ให้บริการเสนอความเร็วในการรับส่งข้อมูลเพียง 4 Mbps สำหรับค่าบริการเดือนละ 599 บาท สะท้อนให้เห็นว่า ผู้บริโภคสามารถอัปโหลดและดาวน์โหลดข้อมูลได้รวดเร็วขึ้นขณะที่จ่ายค่าบริการถูกกว่า เพื่อให้ผู้บริโภคสามารถเลือกใช้บริการที่สอดคล้องกับพฤติกรรมการใช้งานของตนเอง และหากพิจารณาราคาค่าบริการในอีกแง่มุมหนึ่งที่เป็นค่าบริการต่อระดับความเร็วในหน่วย Kilobit per second (kbps) จะเห็นได้ว่าอัตราค่าบริการโดยเฉลี่ยลดลงจาก 0.87 บาทต่อ kbps ในไตรมาสที่ 3 ปี 2553 มาเป็น 0.73 บาทต่อ kbps ในไตรมาสที่ 3 ปี 2554 หรือลดลงเท่ากับ 16%<sup>7</sup> (รูปที่ 17)

<sup>7</sup> ดูเพิ่มเติมจาก รายงานอัตราค่าบริการโทรคมนาคมประจำไตรมาสที่ 3/2554 (กรกฎาคม - กันยายน 2554), สำนักเศรษฐกิจโทรคมนาคม สำนักงาน กสทช., 2555.



## ตลาดบริการโทรศัพท์ระหว่างประเทศ

**ลักษณะของบริการโทรศัพท์ระหว่างประเทศ**ตามระบบการให้บริการที่มีการใช้งานแพร่หลายในปัจจุบันสามารถแบ่งได้ 3 ลักษณะใหญ่ คือ

(1) ระบบต่อตรง (International Direct Dialing: IDD) ผ่าน Access Code หรือ IDD Prefix ให้บริการระบบต่อตรงอัตโนมัติผ่านระบบเลขหมาย 3 หลัก (Three Digits Number) ผ่านจากการใช้บริการผ่านโทรศัพท์ประจำที่ (Public Switched Telephone Network: PSTN) และโทรศัพท์เคลื่อนที่ ผ่านไปยังชุมสายโทรศัพท์ระหว่างประเทศ แล้วเชื่อมต่อไปยังเคเบิลใยแก้วใต้น้ำต่อไป

(2) ระบบการสื่อสารทางเสียงผ่านระบบอินเทอร์เน็ต (VoIP) เป็นลักษณะการเชื่อมต่อผ่านโครงข่ายอินเทอร์เน็ตโพรโทคอล (Internet Protocol: IP) ซึ่งเป็นการใช้บริการผ่านโทรศัพท์ประจำที่ (Public Switched Telephone Network: PSTN) และโทรศัพท์เคลื่อนที่ ผ่านไปยังชุมสายโทรศัพท์ระหว่างประเทศ แล้วเชื่อมต่อไปยังเกตเวย์และโครงข่ายอินเทอร์เน็ตระหว่างประเทศต่อไป ระบบ VoIP มีทั้งที่มีเลขหมายและไม่มีการใช้เลขหมายโทรศัพท์ ผู้ให้บริการโทรศัพท์ระหว่างประเทศที่มีระบบ IDD มักจะมีการให้บริการผ่านระบบ VoIP ที่มีเลขหมายควบคู่กัน

(3) ระบบบัตรโทรศัพท์ (International Calling Card) เป็นการโทรออกต่างประเทศผ่านระบบเชื่อมต่อส่วนกลาง ซึ่งจะใช้เลขหมายกลางของศูนย์บริการ (Access Number) เป็นเลขหมายศูนย์กลางสำหรับการเชื่อมต่อไปยังเกตเวย์ โดยผู้ให้บริการในระบบนี้จะอาศัยการเช่าช่วงช่องสัญญาณจากเจ้าของโครงข่ายและเกตเวย์ เพื่อเชื่อมต่อออกต่างประเทศ

**ผู้ให้บริการ**ในตลาดบริการโทรศัพท์ระหว่างประเทศ เมื่อจำแนกตามบริการที่มี IDD Prefix และไม่มี IDD Prefix ดังนี้



(1) ผู้ให้บริการที่มี IDD Prefix ตามตารางที่ 7 ดังนี้

**ตารางที่ 7 : ผู้ให้บริการโทรศัพท์ระหว่างประเทศที่มีเลขหมาย IDD Prefix**

ผู้ให้บริการ	เลขหมาย IDD Prefix	
	ผ่านเทคโนโลยี	ผ่านเทคโนโลยี
	TDM	VoIP
บริษัท กสท โทรคมนาคม จำกัด (มหาชน) (CAT)	001, 100	009, 00900
บริษัท ทีโอที จำกัด (มหาชน) (TOT)	007	008
บริษัท ดีแทค เนทเวอร์ค จำกัด (DTAC Network)	004	
บริษัท เอไอเอ็น โกลบอลคอม จำกัด (AIN)	005	00500
บริษัท ทู อินเตอร์เนชั่นแนล คอมมิวนิเคชั่น จำกัด (TIC)	006	00600
บริษัท ทริปเปิลที โกลบอล เน็ต จำกัด (Triple T)	102	

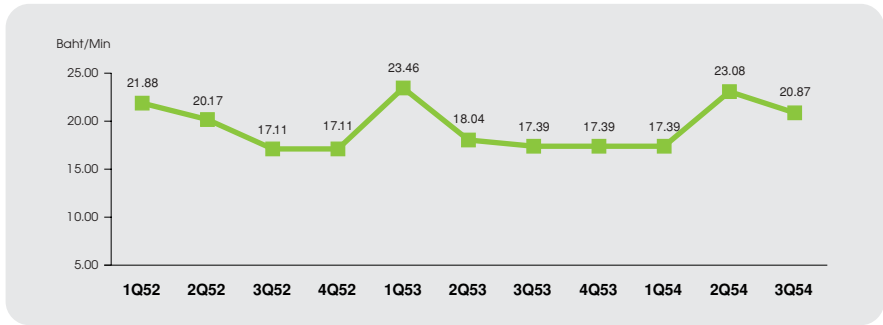
ที่มา : สำนักเศรษฐกิจโทรคมนาคม และกลุ่มภารกิจจัดสรรเลขหมายโทรคมนาคม สำนักงาน กทช.

(2) ผู้ให้บริการที่ไม่มี IDD Prefix แบ่งเป็น ผู้ได้รับใบอนุญาตประกอบกิจการโทรคมนาคม ประเภทบริการบัตรโทรศัพท์ระหว่างประเทศ แบบที่ 1 มีจำนวน 50 ราย และผู้ได้รับใบอนุญาตการให้บริการอินเทอร์เน็ต ประเภท VoIP โดยไม่ใช้เลขหมาย มีจำนวนประมาณ 60 ราย

เมื่อพิจารณาถึงอัตราค่าบริการโทรศัพท์ระหว่างประเทศโดยเฉลี่ยของผู้ให้บริการที่มี IDD Prefix แล้วนั้น ในไตรมาสที่ 3 ปี 2554 มีราคาเฉลี่ยลดลงจากไตรมาสก่อน โดยไตรมาสนี้มีราคาเฉลี่ยอยู่ที่นาทีละ 20.87 บาท (รูปที่ 18) ในไตรมาสนี้ผู้ประกอบการที่มีอัตราเฉลี่ยค่าบริการโทรศัพท์ทางไกลระหว่างประเทศที่ต่ำที่สุดโดยแบ่งตามภูมิภาคคือ TIC (006) ซึ่งโดยเฉลี่ยอยู่ที่ 7.97 บาท/นาที และรองลงมาตามลำดับได้แก่ TOT (008)



(15.04 บาท/นาที) CAT (009) (19.81 บาท/นาที) Triple T (102) (21.35 บาท/นาที) TOT (007) (24.64 บาท/นาที) CAT (001) (29.40 บาท/นาที) DTAC (004) (29.77 บาท/นาที) และ AIN (005) (34.20 บาท/นาที) แสดงให้เห็นว่า TIC (006) และ TOT (008) มีอัตราเฉลี่ยค่าบริการโทรศัพท์ทางไกลระหว่างประเทศที่ลดลงจากไตรมาสที่ 2 ปี 2554 โดยเฉพาะ TOT (008) และ TIC (006) มีการปรับลดลงถึง 23.5% และ 30% ตามลำดับ แต่ทว่าอัตราเฉลี่ยค่าบริการโทรศัพท์ทางไกลระหว่างประเทศต่อผู้ประกอบการอื่นนั้นส่วนใหญ่มีการลดลงโดยเล็กน้อยหรือคงที่ ด้วยเหตุนี้อัตราเฉลี่ยค่าบริการโทรศัพท์ทางไกลระหว่างประเทศโดยรวมนั้นจึงมีการลดลงไม่มากนักจากไตรมาสที่แล้ว<sup>8</sup> สำหรับพฤติกรรมการแข่งขัน (Market Conduct) ของตลาดบริการโทรศัพท์ระหว่างประเทศ ยังใช้รายการส่งเสริมการขายอย่างต่อเนื่องในช่วงที่ผ่านมาที่ใช้การแข่งขันทางด้านราคาเป็นหลัก และบางรายได้ใช้ความได้เปรียบจากความเชื่อมโยงกับบริการอื่นร่วมด้วย



- หมายเหตุ: 1 อัตราเฉลี่ยค่าบริการดังกล่าวเป็นอัตราที่โทรออกไปกลุ่มทวีปเอเชีย ยุโรป อเมริกาเหนือ และ ตะวันออกกลางเท่านั้น  
2 เป็นอัตราที่โทรเข้าโทรศัพท์เคลื่อนที่

### รูปที่ 18 อัตราค่าบริการเฉลี่ยของบริการโทรศัพท์ระหว่างประเทศ

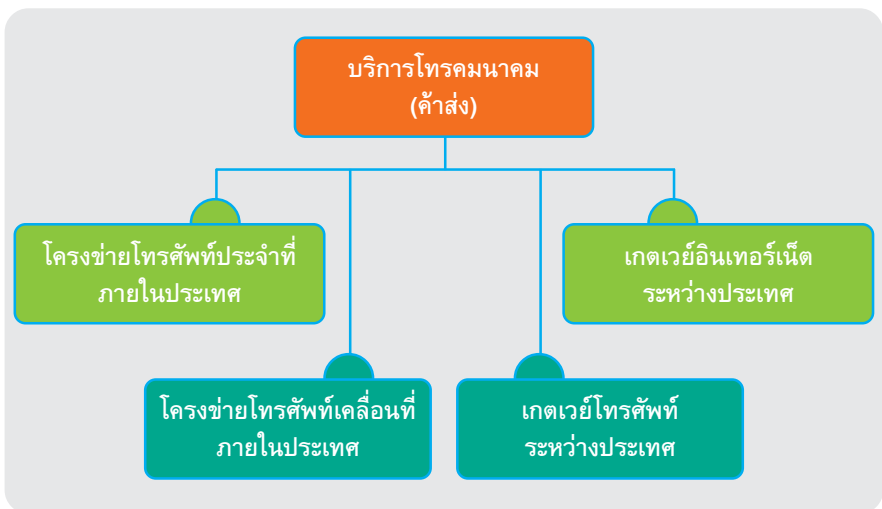
ที่มา : สำนักเศรษฐกิจโทรคมนาคม

<sup>8</sup> ดูเพิ่มเติมจาก รายงานอัตราค่าบริการโทรคมนาคมประจำไตรมาสที่ 3/2554 (กรกฎาคม - กันยายน 2554), สำนักเศรษฐกิจโทรคมนาคม สำนักงาน กสทช., 2555.

## 2. ตลาดค้าส่งบริการโทรคมนาคม (Wholesale Market)

การกำหนดตลาดบริการโทรคมนาคมในระดับค้าส่งบริการตามประกาศ กทข. เรื่อง นิยามของตลาดและขอบเขตตลาดโทรคมนาคมที่เกี่ยวข้อง พ.ศ. 2551 เป็นการแบ่งแยกตลาดโดยการวิเคราะห์ลักษณะโครงข่ายพื้นฐานประเภทต่างๆ สำหรับการเชื่อมต่อสัญญาณโดยธุรกิจค้าปลีกบริการอีกทอดหนึ่ง (รูปที่ 19) ดังนี้

- (1) บริการโครงข่ายโทรศัพท์ประจำที่ภายในประเทศ
- (2) บริการโครงข่ายโทรศัพท์เคลื่อนที่ภายในประเทศ
- (3) บริการเกตเวย์โทรศัพท์ระหว่างประเทศ
- (4) บริการเกตเวย์อินเทอร์เน็ตระหว่างประเทศ



รูปที่ 19 ตลาดค้าส่งบริการโทรคมนาคม (โครงข่ายและเกตเวย์)

ที่มา : สำนักงานคณะกรรมการกิจการโทรคมนาคมแห่งชาติ



ด้วยปัจจุบันสำนักงาน กทข. ยังคงมีข้อจำกัดทางด้านข้อมูลในส่วนของตลาดค้าส่งบริการโทรคมนาคม ดังนั้นการจัดทำข้อวิเคราะห์ในรายงานฉบับนี้จึงไม่สามารถแยกวิเคราะห์เป็นรายตลาดได้ตามประกาศฯ จึงขอเสนอการวิเคราะห์ในเชิงภาพรวมโดยใช้ข้อมูลการใช้และเชื่อมต่อโครงข่ายโทรคมนาคมที่มีอยู่เป็นตัวตั้ง เพื่ออธิบายความสัมพันธ์ไปยังตลาดค้าส่งบริการที่เกี่ยวข้อง โดยพิจารณาจากสัดส่วนการใช้โครงข่ายโทรคมนาคมโดยเฉพาะวงจรเช่า (Leased line) และสัดส่วนมูลค่าของการเชื่อมต่อโครงข่ายโทรคมนาคม (Interconnection) ดังนี้

## ภาพรวมของการใช้และเชื่อมต่อโครงข่ายโทรคมนาคม

ปัจจุบันมีจำนวนผู้รับใบอนุญาตที่มีโครงข่ายโทรคมนาคมและเกตเวย์อินเทอร์เน็ตทั้งสิ้น 58 ราย โดยแบ่งเป็นผู้ได้รับใบอนุญาตให้บริการโครงข่ายโทรคมนาคมแบบที่ 2 จำนวน 19 ราย ผู้ได้รับใบอนุญาตให้บริการโครงข่ายโทรคมนาคมแบบที่ 3 จำนวน 23 ราย ผู้ได้รับใบอนุญาตให้บริการ IIG และ NIX จำนวน 13 ราย และผู้ได้รับใบอนุญาตให้บริการโครงข่ายอินเทอร์เน็ตแบบที่ 3 จำนวน 3 ราย<sup>9</sup>

ทั้งนี้ จากประกาศ กทข. เรื่อง หลักเกณฑ์การแจ้ง การเก็บรักษา และการเปิดเผยข้อมูลเกี่ยวกับการใช้และเชื่อมต่อโครงข่ายโทรคมนาคมสำหรับผู้รับใบอนุญาตที่มีโครงข่ายโทรคมนาคม พ.ศ. 2551 ได้กำหนดให้มีการจัดส่งข้อมูล และในช่วงไตรมาสที่ 3 ปี 2554 มีผู้รับใบอนุญาตเพียง 10 รายเท่านั้นที่จัดส่งข้อมูลให้สำนักงาน กทข. ดังนั้นสำนักงาน กทข. จึงพิจารณาใช้ข้อมูลจากผู้ได้รับใบอนุญาต 10 รายดังกล่าว

<sup>9</sup> จำนวนผู้ให้บริการอินเทอร์เน็ตนับเฉพาะผู้ให้บริการที่ขออนุญาตให้บริการกับ กทข. เท่านั้น สามารถดูเพิ่มเติมได้จาก [www.nbt.go.th](http://www.nbt.go.th) ธันวาคม 2554.



เป็นตัวแทนผู้ให้บริการในตลาดค้าส่งบริการโทรคมนาคมทั้งหมด ซึ่งอาจยังมิได้สะท้อนสภาพตลาดที่แท้จริงของการใช้และเชื่อมต่อโครงข่าย

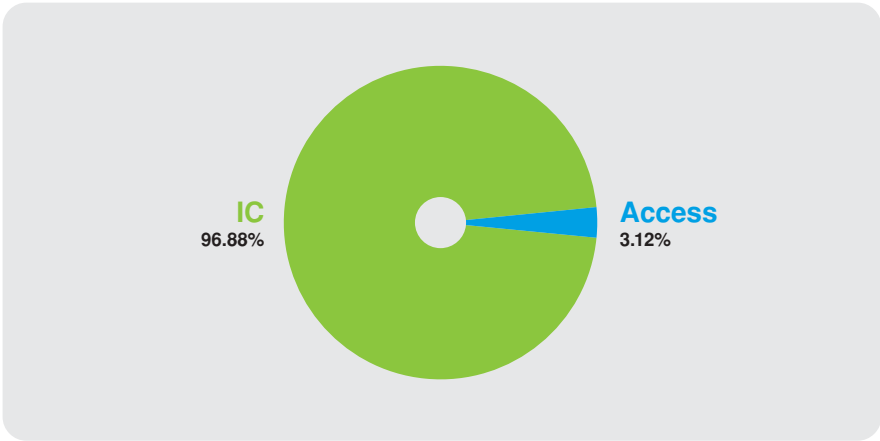
**สินค้าและบริการ** โดยทั่วไปสินค้าและบริการในตลาดค้าส่งบริการโทรคมนาคมจะหมายถึงโครงสร้างพื้นฐานของเครือข่าย (Network infrastructure or Radio infrastructure) เช่น สถานีฐาน (Cell site) เสาสัญญาณ (Mast) ตลอดจนการใช้พื้นที่/สิ่งอำนวยความสะดวกที่จำเป็นร่วม เป็นต้น ดังนั้นจึงอาจแบ่งลักษณะของบริการขายส่งออกเป็น 2 กลุ่มหลัก ได้แก่

1) บริการขายส่งแก่ผู้ให้บริการปลายทางที่ไม่มีโครงข่ายเป็นของตนเอง เช่น บริการใช้โครงข่าย และ

2) บริการขายส่งของผู้ให้บริการปลายทางที่มีโครงข่ายของตนเอง ซึ่งสินค้าที่ซื้อ/ขายเป็นลักษณะของการเชื่อมต่อหรือบริการเชื่อมต่อ (Interconnection)<sup>10</sup>

**มูลค่าตลาดค้าส่งบริการโทรคมนาคม** เมื่อพิจารณาเฉพาะข้อมูลจากการใช้และเชื่อมต่อโครงข่ายโทรคมนาคม พบว่า มูลค่าประจำไตรมาสที่ 3 ในปี 2554 ที่มาจากการใช้โครงข่ายโทรคมนาคม โดยเฉพาะบริการวางจรเช่า (Leased line) มีสัดส่วนเพิ่มขึ้นจากไตรมาสก่อนมาอยู่ที่ร้อยละ 3.12 ของมูลค่าการใช้และเชื่อมต่อโครงข่ายโทรคมนาคม สำหรับมูลค่าจากการเชื่อมต่อโครงข่ายโทรคมนาคม (Interconnection) มีสัดส่วนลดลงเล็กน้อยจากไตรมาสก่อนที่ร้อยละ 97.00 มาอยู่ที่ร้อยละ 96.88 ของมูลค่าการใช้และเชื่อมต่อโครงข่ายโทรคมนาคม (รูปที่ 20)

<sup>10</sup> ศูนย์ศึกษาความร่วมมือระหว่างประเทศแห่งมหาวิทยาลัยธรรมศาสตร์, โครงการศึกษากำหนดตลาดที่เกี่ยวข้องในกิจการโทรคมนาคม การประเมินสภาพการแข่งขันตลาดที่เกี่ยวข้อง และการวิเคราะห์พฤติกรรมที่เป็นการลดหรือจำกัดหรือกีดกันการแข่งขัน เสนอต่อ สำนักงานคณะกรรมการกิจการโทรคมนาคมแห่งชาติ, 2552.



รูปที่ 20 สัดส่วนมูลค่าตลาดค้าส่งบริการ ประจำไตรมาสที่ 3 ปี 2554

ที่มา : สถาบันการใช้และเชื่อมต่อโครงข่ายโทรคมนาคม

## การใช้โครงข่ายโทรคมนาคม

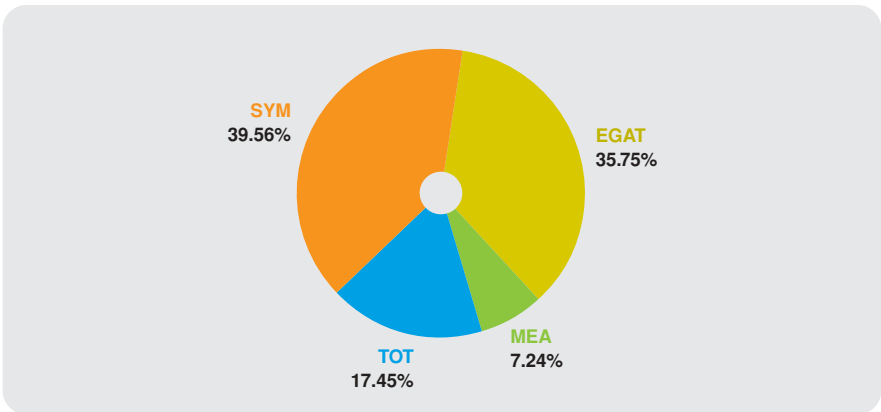
การใช้โครงข่ายโทรคมนาคม (Access) นั้น ตามประกาศ กทข. ว่าด้วยการใช้และเชื่อมต่อโครงข่ายโทรคมนาคม พ.ศ. 2549 การใช้โครงข่ายโทรคมนาคม หมายถึง การเข้าถึงโครงข่ายโทรคมนาคม โดยผู้ประกอบการโทรคมนาคมภายใต้ความตกลงทางเทคนิคและทางพาณิชย์ เพื่อให้บริการโครงข่ายโทรคมนาคม หรือให้บริการโทรคมนาคมผ่านโครงข่ายโทรคมนาคมได้ และให้หมายความรวมถึง การให้บริการโครงข่ายโทรคมนาคมสำหรับรับ-ส่งสัญญาณโทรคมนาคมแบบไร้สาย เพื่อให้บริการโทรคมนาคมรายอื่น (Roaming) ตามหลักเกณฑ์และวิธีการที่คณะกรรมการประกาศกำหนดด้วย





หากกล่าวโดยสรุป การใช้โครงข่าย (Access) คือ กิจกรรมที่ผู้ประกอบการรายหนึ่งเข้าไปเช่าใช้โครงข่ายของผู้ประกอบการที่มีโครงข่ายอีกรายหนึ่ง เพื่อให้บริการแก่ผู้ใช้บริการของตนเอง

ส่วนแบ่งตลาดของตลาดค้าส่งบริการจากผลตอบแทนการให้ใช้โครงข่ายจากผู้ให้บริการให้ใช้โครงข่ายโทรคมนาคมโดยเฉพาะวงจรเช่า (Leased line) มีจำนวน 4 รายที่ได้จัดส่งข้อมูลให้สำนักงาน กทข. พบว่า ในไตรมาสที่ 3 ปี 2554 มีผู้ให้บริการได้รับผลตอบแทนสูงสุด ได้แก่ บริษัท ซิมโพนี คอมมูนิเคชั่น จำกัด (มหาชน) (SYM) ได้รับผลตอบแทนจากการให้ใช้โครงข่ายสูงสุดที่ร้อยละ 39.56 รองลงมา คือ การไฟฟ้าฝ่ายผลิตแห่งประเทศไทย (EGAT) ที่สัดส่วนร้อยละ 35.75 และบริษัท ทีโอที จำกัด (มหาชน) (TOT) มีสัดส่วนอยู่ที่ร้อยละ 17.45 นอกจากนี้ ยังมีผู้ให้บริการให้ใช้โครงข่ายที่จัดส่งข้อมูลอีก คือ การไฟฟ้านครหลวง (MEA) มีสัดส่วนอยู่ที่เพียงร้อยละ 7.24 เท่านั้น (รูปที่ 21)



รูปที่ 21 ส่วนแบ่งตลาดจากผลตอบแทนการให้ใช้โครงข่าย ประจำไตรมาสที่ 3 ปี 2554

ที่มา : สถาบันการใช้และเชื่อมต่อโครงข่ายโทรคมนาคม



## การเชื่อมต่อโครงข่ายโทรคมนาคม

ลักษณะของการเชื่อมต่อโครงข่าย (Interconnection) สามารถแบ่งบริการพื้นฐานได้เป็น 3 บริการหลัก ตามลักษณะของการเชื่อมต่อและทิศทางการสื่อสาร คือ Call Termination, Call Transit และ Call Origination โดยมีรายละเอียด ดังนี้

- การให้บริการ Call Termination คือ การให้บริการจัดส่งสัญญาณเสียงของผู้ใช้บริการของโครงข่ายหนึ่ง ไปยังผู้ใช้บริการอีกโครงข่ายหนึ่ง ถือได้ว่าเป็นบริการพื้นฐานที่เมื่อมีการเชื่อมต่อโครงข่ายกันแล้ว จำเป็นที่จะต้องให้บริการนี้ เนื่องจากบริการนี้จะเป็นการตอบสนองหลักการที่ผู้ใช้บริการโทรคมนาคมติดต่อถึงกันได้ (Any to any connectivity)

- การให้บริการ Call Transit หรือการต่อผ่าน เป็นบริการส่งต่อสัญญาณจากโครงข่ายหนึ่งไปยังอีกโครงข่ายหนึ่ง เพื่อให้โครงข่ายนั้นส่งต่อไปยังโครงข่ายปลายทาง

- การให้บริการ Call Origination หรือการบริการเรียกออกไปยังอีกโครงข่ายหนึ่งโดยทั่วไปแล้ว การให้บริการ Call Origination จะเกิดจากผู้ให้บริการรายหนึ่งที่ไม่มีโครงข่ายไปถึงผู้ใช้บริการ ดังนั้นจึงจำเป็นต้องยืมโครงข่ายผู้อื่นในการให้ผู้ใช้บริการเรียกออกมายังโครงข่ายตน

นอกจากนี้ หากพิจารณาตามประเภทของการสื่อสารอาจแบ่งบริการออกเป็น 2 ประเภทหลัก ได้แก่

- ประเภทการสื่อสารด้วยเสียง (Voice) เช่น บริการโทรออกและรับสายทั้งภายในและต่างประเทศ

- ประเภทการสื่อสารที่ไม่มีใช้เสียง (Non-voice) เช่น ภาพ ข้อความ ข้อมูล



โดยที่ กทข. ได้มีการกำกับดูแลทางด้านอัตราค่าบริการในการเชื่อมต่อระหว่างโครงข่ายโทรคมนาคม โดยการกำหนดอัตราอ้างอิง (Reference Rate) ในกรณีนี้ที่ผู้ให้บริการไม่สามารถตกลงอัตรากันได้ ตามตารางที่ 8 ดังนี้

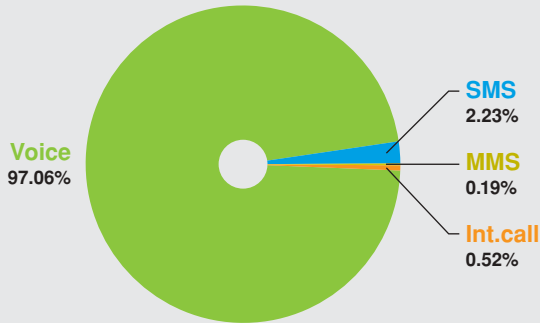
**ตารางที่ 8 : อัตราอ้างอิง (Reference Rate) การเชื่อมต่อโครงข่ายโทรคมนาคม**

	Mobile	Fixed line
Call Originate	0.50	0.49
Call Terminate	0.50	0.36
Call Transit	0.20	0.08

ที่มา : สถาบันการใช้และเชื่อมต่อโครงข่ายโทรคมนาคม

หมายเหตุ : คำสั่ง ณ วันที่ 20 เมษายน 2553

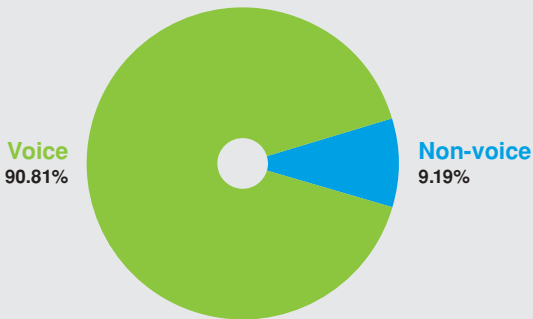
แม้การสื่อสารระหว่างผู้ใช้บริการระดับค้าปลีกภายในประเทศเริ่มมีการสื่อสารผ่าน Non-voice มากขึ้นในบริการโทรศัพท์เคลื่อนที่ แต่เมื่อพิจารณาในระดับโครงข่ายแล้ว **มูลค่าของตลาด**ในการเชื่อมต่อโครงข่ายส่วนใหญ่ยังคงอยู่ที่การเชื่อมต่อผ่านบริการทางเสียงภายในประเทศ ซึ่งมีสัดส่วนมากถึงร้อยละ 97.06 รองลงมาคือ การสื่อสารแบบ SMS การโทรระหว่างประเทศ และ MMS ที่สัดส่วนร้อยละ 2.23 ร้อยละ 0.52 และร้อยละ 0.19 ตามลำดับ (รูปที่ 22) ทั้งนี้ เมื่อพิจารณาถึง **ปริมาณการใช้บริการข้ามโครงข่าย**แล้ว สัดส่วนการใช้บริการข้ามโครงข่ายผ่านบริการทางเสียงอยู่ที่ร้อยละ 90.81 ในขณะที่การใช้บริการข้ามโครงข่ายผ่านบริการที่มีค่าใช้จ่ายอยู่ที่ร้อยละ 9.19 (รูปที่ 23)



รูปที่ 22 สัดส่วนมูลค่าตลาดจากการเชื่อมต่อโครงข่าย ตามประเภทของการสื่อสาร

ประจำไตรมาสที่ 3 ปี 2554

ที่มา : สถาบันการใช้และเชื่อมต่อโครงข่ายโทรคมนาคม



รูปที่ 23 สัดส่วนการใช้บริการข้ามโครงข่าย แยกตามประเภทของการสื่อสาร

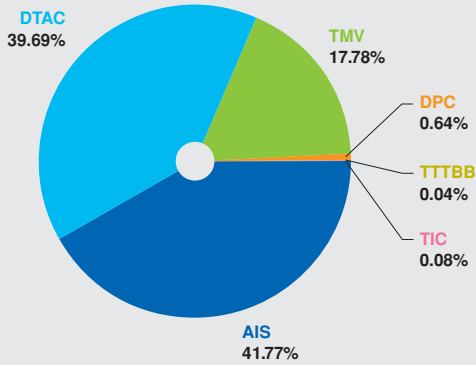
ประจำไตรมาสที่ 3 ปี 2554

ที่มา : สถาบันการใช้และเชื่อมต่อโครงข่ายโทรคมนาคม



เมื่อจำแนกตามสัดส่วนของรายได้จากการเชื่อมต่อโครงข่ายของผู้ให้บริการ ที่ทำการส่งข้อมูลให้สำนักงาน กทข. ในไตรมาสที่ 3 ปี 2554 พบว่า **ผู้ให้บริการ รายใหญ่ที่มีโครงข่ายเป็นผู้ให้บริการโทรศัพท์เคลื่อนที่ที่มีส่วนแบ่งตลาดสูงที่สุด** ได้แก่ บริษัท แอดวานซ์ อินโฟร์ เซอร์วิส จำกัด (มหาชน) (AIS) บริษัท โทเทิล แอ็คเซ็ส คอมมูนิเคชั่น จำกัด (มหาชน) (DTAC) และ บริษัท ทู มูฟ จำกัด (TMV) ที่สัดส่วน ร้อยละ 41.77 ร้อยละ 39.69 และร้อยละ 17.78 ตามลำดับ สำหรับผู้ให้บริการรายเล็กอื่น คือ บริษัท ดิจิตอล โฟน จำกัด (DPC) บริษัท ทู อินเตอร์เนชั่นแนล คอมมูนิเคชั่น จำกัด (TIC) และบริษัท ทริปเปิลที บรอดแบนด์ จำกัด (มหาชน) (TTTBB) มีส่วนแบ่งตลาด ของรายได้จากการเชื่อมต่อโครงข่ายที่สัดส่วนร้อยละ 0.64 ร้อยละ 0.08 และร้อยละ 0.04 ตามลำดับ (รูปที่ 24)

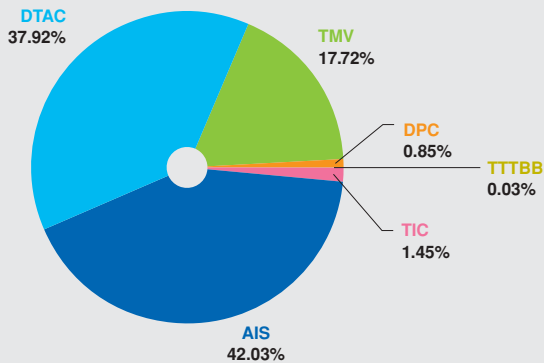
สำหรับรายจ่ายจากการเชื่อมต่อโครงข่ายของผู้ให้บริการ พบว่า ในไตรมาสที่ 3 ปี 2554 มีสัดส่วนใกล้เคียงกับรายได้จากการเชื่อมต่อโครงข่าย กล่าวคือ ผู้ที่มี สัดส่วนสูงที่สุด 3 อันดับแรก ยังคงเป็น บริษัท แอดวานซ์ อินโฟร์ เซอร์วิส จำกัด (มหาชน) (AIS) บริษัท โทเทิล แอ็คเซ็ส คอมมูนิเคชั่น จำกัด (มหาชน) (DTAC) และ บริษัท ทู มูฟ จำกัด (TMV) ที่ร้อยละ 42.03 ร้อยละ 37.92 และร้อยละ 17.72 ตามลำดับ สำหรับสัดส่วนของผู้ให้บริการรายอื่น คือ บริษัท ทู อินเตอร์เนชั่นแนล คอมมูนิเคชั่น จำกัด (TIC) บริษัท ดิจิตอล โฟน จำกัด (DPC) และบริษัท ทริปเปิลที บรอดแบนด์ จำกัด (มหาชน) (TTTBB) มีสัดส่วนอยู่ที่ร้อยละ 1.45 ร้อยละ 0.85 และ ร้อยละ 0.03 ตามลำดับ (รูปที่ 25)



รูปที่ 24 สัดส่วนรายได้จากการเชื่อมต่อโครงข่าย จำแนกตามผู้ให้บริการ

ประจำไตรมาสที่ 3 ปี 2554

ที่มา : สถาบันการใช้และเชื่อมต่อโครงข่ายโทรคมนาคม



รูปที่ 25 สัดส่วนรายจ่ายจากการเชื่อมต่อโครงข่าย จำแนกตามผู้ให้บริการ

ประจำไตรมาสที่ 3 ปี 2554

ที่มา : สถาบันการใช้และเชื่อมต่อโครงข่ายโทรคมนาคม

## ชื่อหนังสือ

รายงานสภาพตลาดโทรคมนาคม ไตรมาสที่ 3 ปี 2554

## ที่ปรึกษา

นายสุทธิศักดิ์ ตันตะโยธิน

## คณะผู้จัดทำหนังสือ

นางรมิดา จรินทร์พิทักษ์

นางสาวธัญญารีย์ สุธีวราสิทธิ์

นางสาวกลดา วงศ์ไชยา

นางสาวพรประภา วงษ์สนธิ์

## สำนักบ้าน

สำนักพัฒนานโยบายและกฎกติกา

สำนักงานคณะกรรมการกิจการกระจายเสียง กิจการโทรทัศน์

และกิจการโทรคมนาคมแห่งชาติ

เลขที่ 87 ซอยพหลโยธิน 8 (สายลม) ถนนพหลโยธิน

แขวงสามเสนใน เขตพญาไท กรุงเทพฯ 10400

โทรศัพท์ 0 2271 0151-60 ต่อ 501, 504

โทรสาร 0 2278 5316

[www.nbt.go.th](http://www.nbt.go.th)

## จัดทำโดย

บริษัท ซีซี จำกัด



สำนักงานคณะกรรมการกิจการกระจายเสียง กิจการโทรทัศน์  
และกิจการโทรคมนาคมแห่งชาติ

87 ซอยพหลโยธิน 8 (สายลม) ถนนพหลโยธิน แขวงสามเสนใน เขตพญาไท กรุงเทพฯ 10400

โทรศัพท์ 0 2271 0151-60 ต่อ 501, 504 โทรสาร 0 2278 5316

[www.nbt.go.th](http://www.nbt.go.th)