

สรุปสภาพตลาดโทรคมนาคม ณ สิ้นไตรมาสที่ 2 ปี 2555

ส่วนงานพัฒนาภาคการส่งเสริมการแข่งขัน กลุ่มงานวิชาการและจัดการทรัพยากรโทรคมนาคม

การติดตามสภาพการแข่งขันในตลาดโทรคมนาคม ณ สิ้นไตรมาสที่ 2 ปี 2555 พิจารณาแยกเป็นรายตลาดตามประกาศ กทช. เรื่อง นโยบายของตลาดและขอบเขตตลาดโทรคมนาคมที่เกี่ยวข้อง พ.ศ.2551 ในภาพรวมสรุปได้ ดังนี้

- ตลาดค้าปลีกบริการ (Retail Market) ในภาพรวมมีระดับการแข่งขันลักษณะทรงตัว และยังคงกระจุกตัวอยู่ที่ผู้ให้บริการรายใหญ่เท่านั้น สำหรับพฤติกรรมการแข่งขันโดยรวมในตลาดค้าปลีกบริการ ที่แสดงออกจากรูปแบบรายการส่งเสริมการขายมีทั้งการแข่งขันทางด้านราคาและการพัฒนาคุณภาพที่เกี่ยวข้องกับเทคโนโลยีใหม่ของบริการ นอกจากนี้ บางรายได้ใช้ความได้เปรียบจากความสัมพันธ์กับบริการอื่นใช้รูปแบบบริการแบบ Bundled services

บริการที่มีโอกาสแข่งขันได้ดียังคงเป็นบริการโทรศัพท์เคลื่อนที่ภายในประเทศ และบริการอินเทอร์เน็ตความเร็วสูง โดยที่บริการโทรศัพท์เคลื่อนที่ภายในประเทศ ผู้ให้บริการได้มีการพัฒนาโครงข่ายเดิมให้เป็นระบบ HSPA ซึ่งแม้ว่าจะเป็นการพัฒนาจากโครงข่ายเดิม แต่ก็เพื่อให้ครอบคลุมทั้งทางด้านพื้นที่ให้บริการและรองรับเทคโนโลยีใหม่ นอกจากนี้ กลุ่มผู้ให้บริการโทรศัพท์เคลื่อนที่ก็ยังมีการรวมกลุ่มทางธุรกิจกับบริการอื่นรวมทั้งอุปกรณ์เครื่องลูกข่ายเพิ่มขึ้น สำหรับบริการอินเทอร์เน็ตความเร็วสูงที่ผู้ให้บริการให้ความสนใจแข่งขันทางด้านคุณภาพ และพัฒนาเทคโนโลยีรวมถึง Content อย่างต่อเนื่อง

- ตลาดค้าส่งบริการ (Wholesale Market) ซึ่งในขณะนี้ไม่มีเพียงข้อมูลจากตลาดให้ใช้โครงข่าย (Access) และตลาดการเชื่อมต่อโครงข่าย (Interconnection) โทรคมนาคมเท่านั้น พบว่า มูลค่าตลาดค้าส่งบริการส่วนใหญ่กระจุกตัวอยู่ที่ตลาดการเชื่อมต่อโครงข่าย

เมื่อพิจารณาเฉพาะตลาดจากการให้ใช้โครงข่าย (Access) ส่วนแบ่งตลาดกระจุกตัวอยู่ที่ บริษัท ซิมโฟนีสยาม จำกัด (มหาชน) (SYM) การไฟฟ้าฝ่ายผลิตแห่งประเทศไทย (EGAT) และบริษัท ทีโอที จำกัด (มหาชน) (TOT) ซึ่งเป็นผู้ที่มีโครงข่ายหลักทั่วประเทศเท่านั้น สำหรับตลาดการเชื่อมต่อโครงข่าย (Interconnection) พบว่า ส่วนแบ่งตลาดกระจุกตัวอยู่ที่กลุ่มผู้ให้บริการเดียวกันกับผู้ให้บริการในตลาดค้าปลีกบริการโทรศัพท์เคลื่อนที่ในประเทศเป็นหลัก

1. ตลาดค้าปลีกบริการโทรคมนาคม (Retail Market)

1.1 ตลาดบริการโทรศัพท์ประจำที่ภายในประเทศ

- จำนวนผู้ใช้บริการโทรศัพท์ประจำที่โดยรวมประมาณ 6.54 ล้านราย ลดลงร้อยละ 0.94 จากไตรมาสก่อน และลดลงร้อยละ 4.64 เมื่อเทียบกับไตรมาสเดียวกันของปีก่อน
- ระดับการแข่งขันในตลาดโดยคิดจากค่า HHI ค่อนข้างคงที่อยู่ที่ 4,447 ซึ่งแสดงว่า **ตลาดโทรศัพท์ประจำที่มีการแข่งขันในระดับต่ำ และระดับการแข่งขันค่อนข้างคงที่**
- ในบริการโทรศัพท์ประจำที่ พบว่า TOT มีส่วนแบ่งตลาดสูงสุดที่ร้อยละ 59 รองลงมาคือ TRUE และ TT&T โดยมีส่วนแบ่งตลาดร้อยละ 29 และ 12 ตามลำดับ
- รายได้เฉลี่ยต่อเลขหมายต่อเดือนของผู้ให้บริการ (ARPU) ณ ไตรมาสที่ 1 ปี 2555 มาอยู่ที่ 263 บาทต่อเลขหมาย ซึ่งเพิ่มขึ้นมาจากไตรมาสก่อนหน้า 3 บาทต่อเลขหมาย

1.2 ตลาดบริการโทรศัพท์เคลื่อนที่ภายในประเทศ

- จำนวนผู้ใช้บริการโทรศัพท์เคลื่อนที่โดยรวมประมาณ 79.41 ล้านราย เพิ่มขึ้นร้อยละ 1.09 จากไตรมาสก่อน หรือเพิ่มขึ้นร้อยละ 5.13 เมื่อเทียบกับไตรมาสเดียวกันของปีก่อน
- เมื่อจำแนกโครงสร้างรายได้จากการให้บริการ พบว่า บริการ Voice มีสัดส่วนรายได้ถึงร้อยละ 64.22 สำหรับบริการ Non – voice มีสัดส่วนอยู่ที่ร้อยละ 22.52 โดยสัดส่วนรายได้ของ Non-voice เพิ่มขึ้นประมาณร้อยละ 2
- AIS มีส่วนแบ่งตลาดสูงสุดที่ 43.71 เพิ่มขึ้นจากไตรมาสก่อนเล็กน้อย รองลงมาคือ DTAC , True Move, True Move H, CAT และ Hutch, และ TOT โดยมีส่วนแบ่งตลาดร้อยละ 29.72, 21.84, 2.55, 1.78 และ 0.27 ตามลำดับ
- ระดับการแข่งขันในตลาดโดยคิดจากค่า HHI เท่ากับ 3,281 มีค่าลดลงจากไตรมาสก่อนหน้า
- รายได้เฉลี่ยต่อเลขหมายต่อเดือนของผู้ให้บริการ (ARPU) เท่ากับ 190 บาท ปรับลดลงจากไตรมาสก่อน 1 บาท

1.3 ตลาดบริการอินเทอร์เน็ต

- จำนวนผู้ลงทะเบียนใช้บริการอินเทอร์เน็ตความเร็วสูงอยู่ที่ 4.05 ล้านราย เพิ่มขึ้นร้อยละ 3.93 จากไตรมาสก่อน และร้อยละ 16.38 เมื่อเทียบกับไตรมาสเดียวกันของปีก่อน
- ผู้ให้บริการแข่งขันทั้งทางด้านราคาและด้านคุณภาพมากขึ้น โดยเสนอราคาแบบรายเดือนต่ำลง และมีบริการร่วมในลักษณะ Bundle services กับบริการโทรศัพท์ประจำที่และบริการโทรศัพท์เคลื่อนที่มากขึ้น
- เมื่อพิจารณาผู้ให้บริการหลักในบริการอินเทอร์เน็ตความเร็วสูง พบว่า True Internet มีส่วนแบ่งตลาดสูงสุด คือ 36.16 รองลงมาคือ TOT และ 3BB โดยมีส่วนแบ่งตลาดร้อยละ 33.71 และ 27.43 ตามลำดับ
- ระดับการแข่งขันในตลาดค้าปลีกบริการอินเทอร์เน็ตความเร็วสูงโดยคิดจากค่า HHI อยู่ที่ 3,204 มีค่าเพิ่มขึ้นจากไตรมาสก่อนเล็กน้อย

1.4 ตลาดบริการโทรศัพท์ระหว่างประเทศ

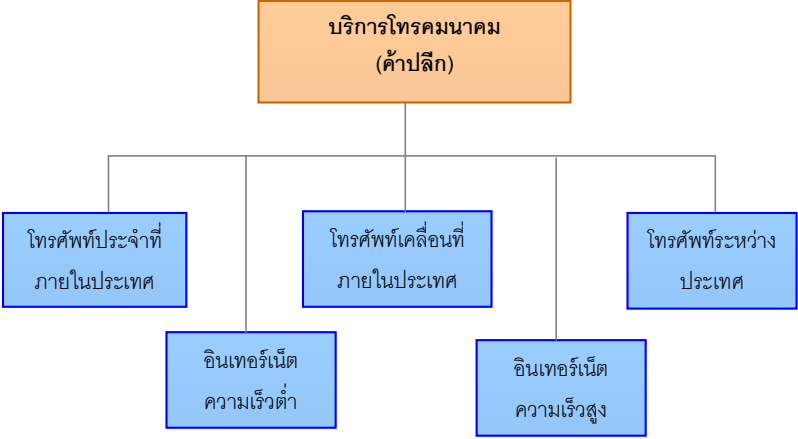
- บริการโทรศัพท์ระหว่างประเทศสามารถแบ่งตามลักษณะของบริการได้ 3 ลักษณะ คือ ระบบต่อตรง (IDD) ระบบ VoIP และระบบบัตรโทรศัพท์ระหว่างประเทศ
- สำหรับผู้ให้บริการอาจจำแนกได้ตามบริการที่มี IDD Prefix (หรือ Access Code) และไม่มี IDD Prefix
- อัตราค่าบริการโทรศัพท์ระหว่างประเทศโดยเฉลี่ยของผู้ให้บริการ IDD Prefix ในช่วงไตรมาสที่ 2 ปี 2555 อยู่ที่นาทีละ 22.66 บาท ไม่เปลี่ยนแปลงจากไตรมาสก่อนหน้า

การนำข้อมูลในรายงานฉบับนี้ไปใช้หรือเผยแพร่ต่อขอความร่วมมืออ้างแหล่งที่มาของข้อมูลด้วย
Reproducing data and materials in this report is requested to be given their sources.

2. ตลาดค้าส่งบริการ (Wholesale Market)

- ส่วนแบ่งตลาดจากผลตอบแทนการให้ใช้โครงข่าย มีผู้ให้บริการได้รับผลตอบแทนสูงสุดใกล้เคียงกัน จำนวน 3 ราย ได้แก่ บริษัท ซิมโฟนี คอมมูนิเคชั่น จำกัด (มหาชน) (SYM) ได้รับผลตอบแทนจากการให้ใช้โครงข่ายสูงสุดที่ ร้อยละ 47.93 รองลงมา คือ การไฟฟ้าฝ่ายผลิตแห่งประเทศไทย (EGAT) บริษัท ทีโอที จำกัด (มหาชน) (TOT) และการไฟฟ้านครหลวง (MEA) โดยมีสัดส่วนผลตอบแทนจากการให้ใช้โครงข่ายที่ร้อยละ 24.73, 19.69 และ 7.65 ตามลำดับ
- สัดส่วนรายได้และรายจ่ายจากการเชื่อมต่อโครงข่าย (Interconnection) พบว่า ส่วนแบ่งตลาดกระจุกอยู่ที่กลุ่มผู้ให้บริการเดียวกันกับผู้ให้บริการในตลาดค้าปลีกบริการโทรศัพท์เคลื่อนที่ในประเทศเป็นหลัก
- DTAC มีรายได้สุทธิจากการเชื่อมต่อโครงข่ายในบริการเสียงสูงสุด

ตลาดค้าปลีกบริการโทรคมนาคม (Retail Market)



รูปที่ 1 ตลาดค้าปลีกบริการโทรคมนาคม
ที่มา : กลุ่มงานวิชาการและจัดการทรัพยากรโทรคมนาคม

หมายเหตุ : ในเบื้องต้น สำนักงาน กสทช. จัดทำการวิเคราะห์สภาพการแข่งขันภายใต้ข้อจำกัดด้านข้อมูลที่สามารถรวบรวมได้อย่างเร็วที่สุด โดยอาศัยหลักการ Best Available Evaluation ซึ่งสามารถนำเสนอผลการวิเคราะห์ในตลาดค้าปลีกบริการ 4 ตลาด ได้แก่ ตลาดบริการโทรศัพท์ประจำที่ภายในประเทศ ตลาดบริการโทรศัพท์เคลื่อนที่ภายในประเทศ ตลาดบริการโทรศัพท์ระหว่างประเทศ และตลาดบริการอินเทอร์เน็ตโดยเน้นไปที่บริการอินเทอร์เน็ตความเร็วสูง

ตลาดบริการโทรศัพท์ประจำที่ภายในประเทศ

ตลาดบริการโทรศัพท์ประจำที่ภายในประเทศมีผู้ให้บริการ 3 ราย ได้แก่ บมจ.ทีโอที (TOT) ซึ่งให้บริการทุกจังหวัดทั่วประเทศ, บมจ.ทรู คอร์ปอเรชั่น (TRUE) ซึ่งให้บริการเฉพาะในเขตกรุงเทพมหานครและปริมณฑล, และ บมจ.ทีทีแอนด์ที (TT&T) ซึ่งให้บริการเฉพาะในภูมิภาค

บริการโทรศัพท์ประจำที่มีผู้ให้บริการทั้งสิ้น 5 ราย ได้แก่ บมจ.ทีโอที (TOT), บมจ.ทรู คอร์ปอเรชั่น (TRUE), บมจ.ทีทีแอนด์ที (TT&T), บมจ.ทริปเปิ้ลที บรอดแบนด์ (TTTBB) และ บจก. ทรู ยูนิเวอร์แซล คอนเวอร์จันซ์ (TUC) โดย TRUE และ TT&T เป็นผู้ให้บริการเอกชนรายเดิมที่เกิดขึ้นภายใต้ระบบสัญญาความร่วมมือแบบ “สร้าง-โอน-ดำเนินการ (Build-Transfer-Operate)” กับ TOT สำหรับ TTTBB และ TUC เป็นผู้ให้บริการที่ได้รับใบอนุญาตในปี 2549 ให้บริการทั้งโทรศัพท์พื้นฐาน โทรศัพท์สาธารณะ VoIP โครงข่ายโทรศัพท์ประจำที่ บริการข้อมูลและอื่นๆ แม้ว่าทั้งสองบริษัทได้รับใบอนุญาตและเปิดให้บริการโทรศัพท์พื้นฐานและบริการข้อมูลแล้วตั้งแต่วันที่ 2551 แต่ข้อจำกัดของจำนวนเลขหมายที่ได้รับจัดสรรคือ 131,000 เลขหมายสำหรับ TTTBB และ 25,000 เลขหมาย

สำหรับ TUC¹ ประกอบกับความพร้อมในการเปิดให้บริการมีอยู่เพียงบางส่วน ทำให้ข้อมูลการให้บริการของทั้งสองบริษัทดังกล่าว ยังไม่มีนัยสำคัญมากนักต่อสภาพการแข่งขันในตลาดบริการโทรศัพท์ประจำที่ในปัจจุบัน ดังนั้นสำนักงาน กสทช. จึงไม่นำข้อมูลส่วนดังกล่าวมาใช้ในการพิจารณาในขณะนี้ และยังคงวิเคราะห์โดยใช้ข้อมูลการประกอบการของผู้ให้บริการรายหลักในตลาดเพียง 3 ราย

จำนวนผู้ใช้บริการ ณ ไตรมาสที่ 2 ปี 2555 มีจำนวนผู้ลงทะเบียนใช้บริการ 6,539,286 เลขหมาย ลดลงร้อยละ 0.94 เมื่อเทียบกับไตรมาสก่อน และลดลงร้อยละ 4.64 จากไตรมาสเดียวกันของปีก่อน (ตารางที่ 1 และรูปที่ 2) โดยจำแนกตามพื้นที่เป็นเขตกรุงเทพฯ และปริมณฑล 3,449,307 เลขหมาย และส่วนภูมิภาค 3,089,979 เลขหมาย

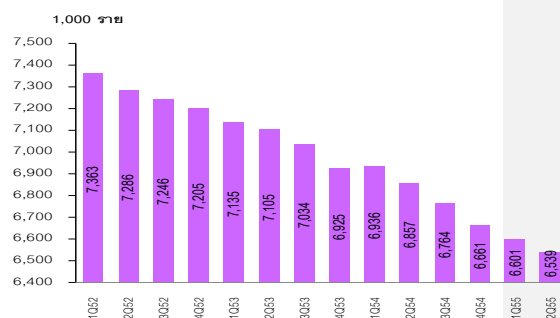
ตารางที่ 1 จำนวนผู้ใช้บริการโทรศัพท์ประจำที่ ณ ไตรมาสที่ 2 ปี 2555 เทียบกับไตรมาสก่อนหน้าและไตรมาสเดียวกันของปีก่อน

จำนวนผู้ใช้บริการ (Sub.) (ราย)	Q2/2555		Q2/2554		Q1/2555	
	Sub.	Y-o-Y (%)	Sub.	Y-o-Y (%)	Sub.	Q-o-Q (%)
ทั่วประเทศ	6,539,286	-4.64%	6,867,415	-4.64%	6,601,458	-0.94%
กรุงเทพฯ และปริมณฑล	3,449,307	-3.94%	3,590,938	-3.94%	3,463,711	-0.42%
ภูมิภาค	3,089,979	-5.40%	3,266,477	-5.40%	3,137,747	-1.52%

ที่มา : กลุ่มงานวิชาการและจัดการทรัพยากรโทรคมนาคม, 2555

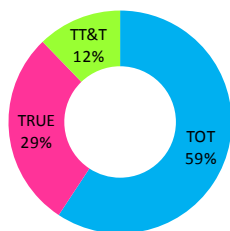
รูปที่ 2 จำนวนผู้ใช้บริการโทรศัพท์ประจำที่

ตั้งแต่ไตรมาสที่ 1 ปี 2552 - ไตรมาสที่ 2 ปี 2555

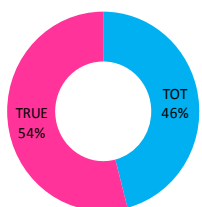


ที่มา : กลุ่มงานวิชาการและจัดการทรัพยากรโทรคมนาคม

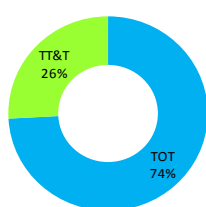
ทั่วประเทศ



กรุงเทพฯ และปริมณฑล



ภูมิภาค



รูปที่ 3 ส่วนแบ่งตลาดบริการโทรศัพท์ประจำที่ ณ ไตรมาสที่ 2 ปี 2555

สภาพการแข่งขัน ภาพรวมของตลาดบริการโทรศัพท์ประจำที่ ณ ไตรมาสที่ 2 ปี 2555 พบว่า TOT มีส่วนแบ่งตลาดจากจำนวนเลขหมายมากที่สุด อยู่ที่ร้อยละ 58.99 รองลงมาคือ TRUE มีส่วนแบ่งตลาดร้อยละ 28.46 ในขณะที่ TT&T มีส่วนแบ่งตลาดลดลงจากไตรมาสก่อนมาอยู่ที่ร้อยละ 12.55 (รูปที่ 3)

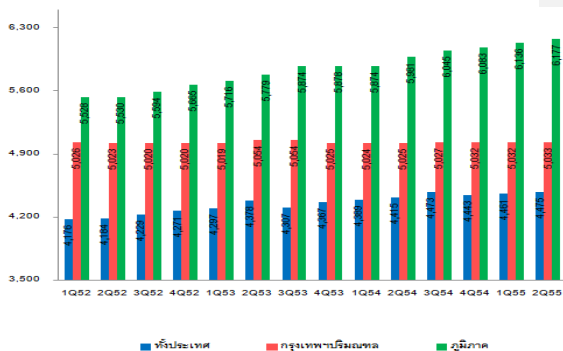
¹ ศูนย์ข้อมูลและวิจัยเศรษฐกิจโทรคมนาคม กลุ่มงานวิชาการและจัดการทรัพยากรโทรคมนาคม

หากพิจารณาแยกพื้นที่การให้บริการ ในเขตกรุงเทพฯ และปริมณฑลซึ่งมีผู้ให้บริการ 2 ราย (TOT และ TRUE) พบว่า TRUE มีส่วนแบ่งตลาด ณ ไตรมาสที่ 2 ปี 2555 อยู่ที่ร้อยละ 54 โดยมากกว่า TOT อยู่ที่ร้อยละ 46 สำหรับพื้นที่การให้บริการในส่วนภูมิภาคมีผู้ให้บริการ 2 รายเช่นกัน (TOT และ TT&T) พบว่า TOT มีส่วนแบ่งตลาดเพิ่มขึ้นจากไตรมาสก่อนเล็กน้อยมาอยู่ที่ร้อยละ 74 ซึ่งผลการเพิ่มขึ้นดังกล่าวเป็นผลมาจาก TOT เป็นผู้เสนอรายการส่งเสริมการขายเพียงรายเดียว ในขณะที่ TT&T ซึ่งอยู่ในระหว่างการฟื้นฟูกิจการและมีส่วนแบ่งตลาดลดลงจากไตรมาสก่อนมาอยู่ที่ร้อยละ 26 (รูปที่ 3)

สำหรับระดับการแข่งขันของตลาดบริการโทรศัพท์ประจำที่ทั่วประเทศ โดยใช้ดัชนี Herfindahl - Hirschman Index (HHI)² พบว่า ตั้งแต่ปี 2552 จนถึงปี 2555 ค่าการกระจุกตัวดัชนี HHI ยังคงมีค่ามากกว่า 1,800 ในทุกไตรมาส โดยข้อมูลล่าสุด ณ ไตรมาสที่ 2 ปี 2555 ค่า HHI เท่ากับ 4,447

หากจำแนกตามพื้นที่ของการให้บริการโทรศัพท์ประจำที่ พบว่า ค่าการกระจุกตัวดัชนี HHI มีค่ามากกว่า 1,800 เช่นเดียวกับพื้นที่ทั่วประเทศ โดยในไตรมาสที่ 2 ปี 2555 ค่าการกระจุกตัวดัชนี HHI ของพื้นที่ในเขตกรุงเทพฯ และปริมณฑล และเขตภูมิภาคเท่ากับ 5,032 และ 6,125 ตามลำดับ (รูปที่ 4) จากค่าดังกล่าว แสดงให้เห็นว่าตลาดบริการโทรศัพท์ประจำที่มีการแข่งขันในระดับต่ำ และมีส่วนแบ่งการตลาดกระจุกตัวอยู่ที่ผู้นำตลาดค่อนข้างมาก

รูปที่ 4 ค่าดัชนี HHI ของตลาดบริการโทรศัพท์ประจำที่ตั้งแต่ไตรมาสที่ 1 ปี 2552 - ไตรมาสที่ 2 ปี 2555

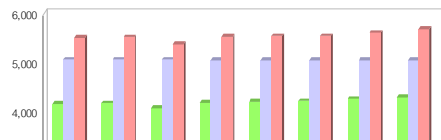


ที่มา : กลุ่มงานวิชาการและจัดการทรัพยากรโทรคมนาคม

² HHI เป็นดัชนีชี้วัดระดับการแข่งขันในตลาดหรืออุตสาหกรรมซึ่งใช้ตามหลักสากลทั่วไป

- ผลการคำนวณ HHI มีค่าน้อยกว่า 1,000 หมายถึง ตลาดมีการแข่งขันสูง
- ผลการคำนวณ HHI อยู่ระหว่าง 1,000 - 1,800 อาจกล่าวได้ว่าตลาดมีการแข่งขันในระดับปานกลาง
- ผลการคำนวณ HHI มีค่ามากกว่า 1,800 อาจกล่าวได้ว่าตลาดมีการแข่งขันในระดับต่ำ และมีความเป็นไปได้ที่อาจมีผู้ให้บริการรายใหญ่อยู่ในตลาด
- ผลการคำนวณ HHI เท่ากับ 10,000 หมายถึง ตลาดนั้นเป็นตลาดผูกขาดมีผู้ให้บริการเพียงรายเดียว

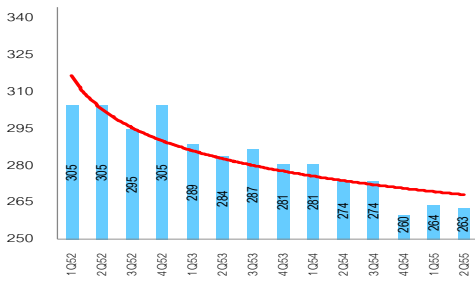
การนำข้อมูลในรายงานฉบับนี้ไปใช้หรือเผยแพร่ต่อขอความร่วมมืออ้างแหล่งที่มาของข้อมูลด้วย
 Reproducing data and materials in this report is requested to be given their sources.



ตารางที่ 2 รายได้เฉลี่ยต่อเลขหมายของโทรศัพท์ประจำที่
ณ ไตรมาสที่ 2 ปี 2555 เทียบกับไตรมาสก่อนหน้า
และไตรมาสเดียวกันของปีก่อน

	Q2/2555 (บาท/ เลขหมาย)	Q2/2554		Q1/2555	
		บาท/ เลขหมาย	Y-o-Y (%)	บาท/ เลขหมาย	Q-o-Q (%)
ARPU	263	274	-4.01%	264	-0.38%

ที่มา : กลุ่มงานวิชาการและจัดการทรัพยากรโทรคมนาคม



รูปที่ 5 รายได้เฉลี่ยของผู้ให้บริการโทรศัพท์ประจำที่ (ARPU)
ตั้งแต่ไตรมาสที่ 1 ปี 2552 ถึงไตรมาสที่ 2 ปี 2555

ตลาดบริการโทรศัพท์เคลื่อนที่

ปัจจุบันตลาดบริการโทรศัพท์เคลื่อนที่มีจำนวนผู้ให้บริการ แบ่งออกเป็น 2 กลุ่ม ดังนี้ **กลุ่ม 1** ผู้ที่มีสิทธิในโครงข่าย มีจำนวนทั้งสิ้น 6 ราย คือ (1) บริษัท แอดวานซ์ อินโฟร์ เซอร์วิส (AIS) (2) บริษัท โทเทิล แอ็คเซ็ส คอมมูนิเคชั่น (DTAC) (3) บริษัท ดิจิตอลโฟน จำกัด (DPC) (4) บริษัท ทูมูฟ จำกัด (TMV) (5) บริษัท กสท โทรคมนาคม จำกัด (มหาชน) (CAT CDMA) และ (6) TOT3G **กลุ่ม 2** ผู้ที่เช่าใช้โครงข่ายเสมือนจริง หรือ (Mobile Visual Network Operators: MVNOs) ซึ่งเป็น Partner ให้บริการร่วมกับ TOT 3G มีจำนวน 5 ราย ได้แก่ กลุ่มสามารถ ไอ-โมบายภายใต้ตราสินค้า i-mobile 3G, กลุ่มลือทภายใต้ตราสินค้า i-KooL 3G, กลุ่มไออีซี ภายใต้ตราสินค้า IEC 3G, กลุ่มเอ็ม คอลลด์ส ภายใต้ตราสินค้า MOJO 3G และบริษัท 365 ภายใต้ตราสินค้า 365 โดย Partner ทั้ง 5 รายนี้ จะอยู่ภายใต้สัญญา ร่วมกับทาง TOT 3G และให้พัฒนาโครงข่ายและให้บริการร่วมกับ CAT CDMA คือ บจ. เรียลมูฟ (True Move H)

การนำข้อมูลในรายงานฉบับนี้ไปใช้หรือเผยแพร่ต่อขอความร่วมมืออ้างแหล่งที่มาของข้อมูลด้วย
Reproducing data and materials in this report is requested to be given their sources.

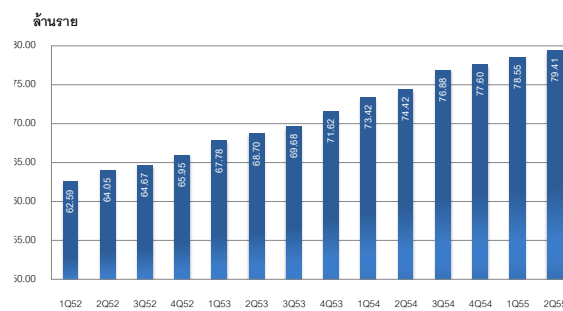
จำนวนผู้ใช้บริการ จำนวนผู้ใช้บริการโดยรวม ณ สิ้นไตรมาสที่ 2 ปี 2555 อยู่ที่ 79.41 ล้านราย เพิ่มขึ้นร้อยละ 1.09 จากไตรมาสก่อนหน้า และเพิ่มขึ้นร้อยละ 5.13 จากไตรมาสเดียวกันของปีก่อน (ตารางที่ 3 และรูปที่ 6) อย่างไรก็ตาม โอกาสที่การแข่งขันในตลาดโทรศัพท์เคลื่อนที่จะมีแนวโน้มสูงขึ้นเนื่องจาก True Move H เข้ามาพัฒนาโครงข่ายและให้บริการโทรศัพท์เคลื่อนที่ในย่านความถี่ 850 MHz ร่วมกับ CAT CDMA ประกอบกับในปัจจุบันมีการใช้งานบริการอินเทอร์เน็ตบนโครงข่ายโทรศัพท์เคลื่อนที่เป็นที่แพร่หลายมากขึ้น ซึ่งอาจเป็นผลให้จำนวนเลขหมายใช้งานโทรศัพท์เคลื่อนที่มีจำนวนเพิ่มสูงขึ้นอย่างต่อเนื่องและมีจำนวนมากกว่าประชากรของประเทศ

ตารางที่ 3 จำนวนผู้ใช้บริการโทรศัพท์เคลื่อนที่ ณ สิ้นไตรมาสที่ 2 ปี 2555 เทียบกับไตรมาสก่อนหน้าและไตรมาสเดียวกันของปีก่อน

จำนวนผู้ใช้บริการ (Sub) (ราย)	Q2/2555	Q2/2554		Q1/2555	
		Sub.	Y-o-Y (%)	Sub.	Q-o-Q (%)
ผู้ใช้บริการ	79,406,967	75,635,339	5.13%	78,550,293	1.05%
ประเภท Pre-paid	70,809,349	68,066,176	4.03%	78,550,293	-9.85%
ประเภท Post-paid	8,597,618	7,469,164	15.11%	8,234,967	4.40%

ที่มา : กลุ่มงานวิชาการและจัดการทรัพยากรโทรคมนาคม

รูปที่ 6 จำนวนผู้ใช้บริการโทรศัพท์เคลื่อนที่ ตั้งแต่ไตรมาสที่ 1 ปี 2552 - ไตรมาสที่ 2 ปี 2555



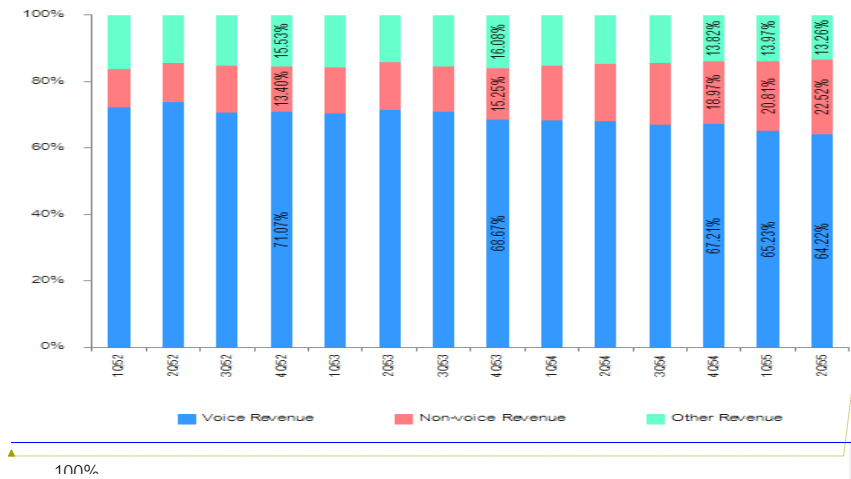
ที่มา : กลุ่มงานวิชาการและจัดการทรัพยากรโทรคมนาคม

หากพิจารณาในรายละเอียดของสัดส่วนโครงสร้างรายได้ที่มีการให้บริการ 3 บริการ คือ บริการทางเสียง (Voice) บริการที่มีเสียง (Non-voice) ได้แก่ บริการ SMS และ MMS และบริการอื่นๆ (Others) ได้แก่ บริการเข้าถึงอินเทอร์เน็ต และบริการเสียงรอสาย เป็นต้น พบว่า ณ สิ้นไตรมาสที่ 2 ปี 2555 รายได้จากบริการ Voice ยังคงมีส่วนมากที่สุด อยู่ที่ร้อยละ 64.22 ของรายได้จากการให้บริการ สำหรับบริการ Non-voice มีสัดส่วนเพิ่มขึ้นจากไตรมาสก่อนหน้าอยู่ที่ร้อยละ 22.52 ของรายได้จากการให้บริการ และรายได้จากบริการอื่นๆ อยู่ที่ร้อยละ 13.26 (รูปที่ 7)

ที่จัดรูปแบบ: สีแบบอักษร: แดง

ข้อคิดเห็น[P1]: โปรดคำนวณสัดส่วนของ non-voice ต่อ voice มาด้วย

รูปที่ 7 สัดส่วนจากรายรับบริการให้บริการ Voice Non-voice และบริการอื่น ๆ ตั้งแต่ไตรมาสที่ 1 ปี 2552 – ไตรมาสที่ 2 ปี 2555

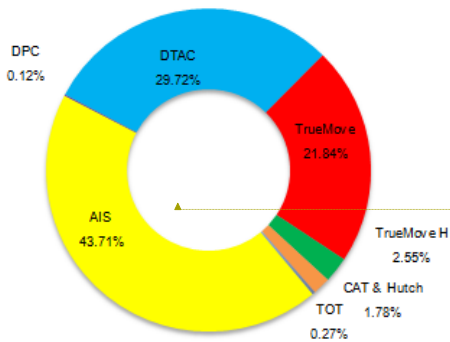


ที่จัดรูปแบบ: แบบอักษรภาษาไทยที่ซับซ้อน: 12 พ.

จัดตัวเลขให้สวยงามด้วย

ที่จัดรูปแบบ: แบบอักษร: 12 พ., ตัวหนา, แบบอักษรภาษาไทยที่ซับซ้อน: Cordia New, 12 พ., ตัวหนา

รูปที่ 8 ส่วนแบ่งตลาดบริการโทรศัพท์เคลื่อนที่ ณ สิ้นไตรมาสที่ 2 ปี 2555



ที่มา : กลุ่มงานวิชาการและจัดการทรัพยากรโทรคมนาคม

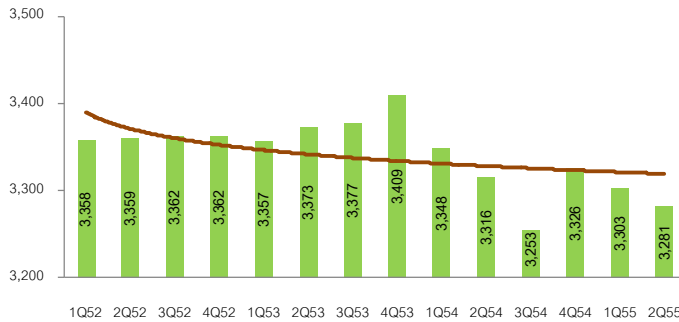
สภาพการแข่งขัน จากจำนวนผู้ลงทะเบียนใช้บริการโดยรวม พบว่า ณ สิ้นไตรมาสที่ 2 ปี 2555 AIS ยังคงมีส่วนแบ่งตลาดมากที่สุดอยู่ที่ร้อยละ 43.71 โดยเพิ่มขึ้นจากไตรมาสก่อนหน้า รองลงมา คือ DTAC มีส่วนแบ่งตลาดลดลงเล็กน้อยอยู่ที่ร้อยละ 29.72 ตามมาด้วย True Move ที่มีส่วนแบ่งตลาดที่ร้อยละ 21.84 ลดลงเล็กน้อยเช่นกัน นอกจากนี้ True Move H ซึ่งเป็นผู้เข้ามาทำตลาดรายใหม่เข้า มีส่วนแบ่งตลาดร้อยละ 2.55 สำหรับผู้ใช้บริการรายเล็ก CAT และ Hutch มีส่วนแบ่งร้อยละ 1.78 และ TOT มีส่วนแบ่งตลาดร้อยละ 0.27 (รูปที่ 8)

ที่จัดรูปแบบ: กึ่งกลาง, ระยะห่างบรรทัด: หนึ่งเท่า

เมื่อพิจารณาถึงระดับการแข่งขันของตลาดบริการโทรศัพท์เคลื่อนที่ โดยใช้ดัชนี Hefindahl-Hirschman Index (HHI) พบว่า บริการโทรศัพท์เคลื่อนที่ในไตรมาสที่ 2 ปี 2555 มีค่าดัชนี HHI อยู่ที่ 3,281 (รูปที่ 9) ลดลงจากไตรมาสก่อนหน้า และลดลงจากไตรมาสเดียวกันของปีก่อน

การนำข้อมูลในรายงานฉบับนี้ไปใช้หรือเผยแพร่ต่อขอความร่วมมืออ้างแหล่งที่มาของข้อมูลด้วย
 Reproducing data and materials in this report is requested to be given their sources.

รูปที่ 9 ค่าดัชนี HHI ของตลาดบริการโทรศัพท์เคลื่อนที่ ตั้งแต่ไตรมาสที่ 1 ปี 2552 - ไตรมาสที่ 2 ปี 2555

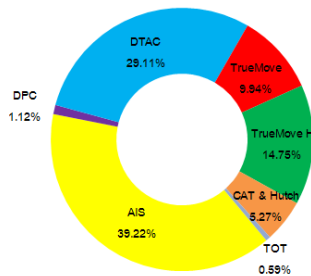


ที่มา : กลุ่มงานวิชาการและจัดการทรัพยากรโทรคมนาคม

สำหรับสภาพการแข่งขันแบ่งตามประเภทของผู้ใช้บริการที่ตอบสนองต่ออัตราค่าบริการที่แตกต่างกัน สามารถแบ่งออกเป็นตลาดบริการโทรศัพท์เคลื่อนที่ประเภท Post – paid และ Pre – paid ดังนี้

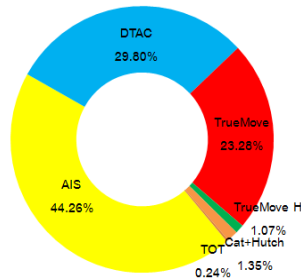
ส่วนแบ่งตลาดของตลาดบริการโทรศัพท์เคลื่อนที่ประเภท Post – paid ณ สิ้นไตรมาสที่ 2 ปี 2555 AIS มีส่วนแบ่งตลาดสูงสุด อยู่ที่ร้อยละ 39.22 รองลงมาคือ DTAC, TRUE Move H, TRUE Move, CAT และ Hutch, DPC และ TOT มีส่วนแบ่งตลาดคิดเป็นร้อยละ 29.11, 14.75, 9.94, 5.27, 1.17 และ 0.59 ตามลำดับ (รูปที่ 10)

ส่วนแบ่งตลาดของตลาดบริการโทรศัพท์เคลื่อนที่ประเภท Pre – paid ณ สิ้นไตรมาสที่ 1 ปี 2555 พบว่า AIS มีส่วนแบ่งตลาดสูงสุด เช่นเดียวกับตลาดโทรศัพท์เคลื่อนที่ประเภท Post – paid คือ มีส่วนแบ่งตลาดที่ร้อยละ 44.26 รองลงมาคือ DTAC, TRUE Move, CAT และ Hutch, TRUE Move H, และ TOT มีส่วนแบ่งตลาดคิดเป็นร้อยละ 29.80, 23.28, 1.35, 1.07 และ 0.24 ตามลำดับ (รูปที่ 11)



รูปที่ 10 ส่วนแบ่งตลาดบริการโทรศัพท์เคลื่อนที่แบบ Post-paid ณ สิ้นไตรมาสที่ 2 ปี 2555

ที่มา : กลุ่มงานวิชาการและจัดการทรัพยากรโทรคมนาคม

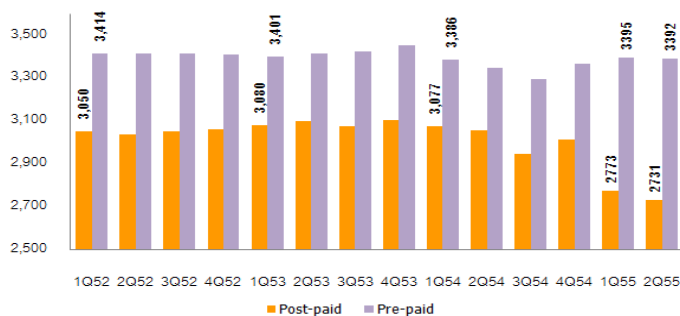


รูปที่ 11 ส่วนแบ่งตลาดบริการโทรศัพท์เคลื่อนที่แบบ Pre-paid ณ สิ้นไตรมาสที่ 2 ปี 2555

ที่มา : กลุ่มงานวิชาการและจัดการทรัพยากรโทรคมนาคม

เมื่อพิจารณาถึงระดับการแข่งขันแบ่งตามประเภทของผู้ใช้บริการ ณ สิ้นไตรมาสที่ 2 ปี 2555 ตลาดโทรศัพท์เคลื่อนที่ประเภท Pre - paid มีระดับใกล้เคียงกับระดับการแข่งขัน ณ ไตรมาสที่ 2 ปี 2554 แต่ตลาดโทรศัพท์เคลื่อนที่ประเภท Post - paid มีระดับการแข่งขันที่ดีขึ้นกว่าช่วงที่ผ่านมา (รูปที่ 12) ทั้งนี้ อาจเป็นเพราะ TRUE Move H เข้ามาแข่งขัน อย่างไรก็ตาม ถึงแม้ว่าในตลาดบริการโทรศัพท์เคลื่อนที่จะมีระดับการแข่งขันที่สูงขึ้น แต่ค่าดัชนี HHI ของตลาดบริการโทรศัพท์เคลื่อนที่ ยังคงอยู่ในระดับสูง เนื่องมาจากการใช้บริการยังคงกระจุกตัวอยู่กับผู้ให้บริการรายหลักเพียง 3 ราย

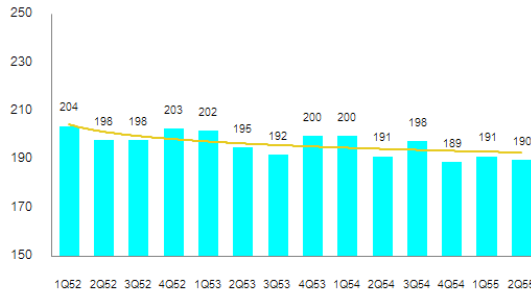
รูปที่ 12 ค่าดัชนี HHI ของตลาดบริการโทรศัพท์เคลื่อนที่แบบ Post-paid และ Pre-paid ตั้งแต่ไตรมาสที่ 1 ปี 2552 - ไตรมาสที่ 2 ปี 2555



ที่มา : กลุ่มงานวิชาการและจัดการทรัพยากรโทรคมนาคม

รายได้เฉลี่ยต่อเดือนต่อเลขหมาย (Average Revenue Per Usage : ARPU) ทั้งบริการแบบ Post-paid และ Pre-paid ของตลาดบริการโทรศัพท์เคลื่อนที่ เมื่อพิจารณาด้วยวิธีการทางสถิติเฉลี่ยถ่วงน้ำหนัก (Weighted Average) พบว่า ในปี 2552 จนถึงไตรมาสที่ 2 ปี 2555 ARPU มีลักษณะค่อนข้างคงที่ โดยไตรมาสที่ 2 ปี 2555 มีค่าเท่ากับ 190 ลดลงจากไตรมาสก่อนหน้า 1 บาท (รูปที่ 13 และตารางที่ 4) จากแนวโน้มของ ARPU ดังกล่าว สะท้อนได้ว่า ตลาดบริการโทรศัพท์เคลื่อนที่ที่มีลักษณะทรงตัวมาและอาจมีการแข่งขันทางด้านอื่นมากขึ้น เช่น บริการอินเทอร์เน็ตบนโครงข่ายโทรศัพท์เคลื่อนที่

รูปที่ 13 รายได้เฉลี่ยถ่วงน้ำหนักของผู้ให้บริการโทรศัพท์เคลื่อนที่ (Blended ARPU) ตั้งแต่ไตรมาสที่ 1 ปี 2552 - ไตรมาสที่ 2 ปี 2555



ที่มา : กลุ่มงานวิชาการและจัดการทรัพยากรโทรคมนาคม

ตารางที่ 4 รายได้เฉลี่ยต่อเลขหมายของโทรศัพท์เคลื่อนที่ ณ สิ้นไตรมาสที่ 2 ปี 2555 เทียบกับไตรมาสก่อนหน้า และไตรมาสเดียวกันของปีก่อน

ARPU	2Q55(บาท/ เลขหมาย)	2Q54		1Q55	
		บาท/ เลขหมาย	Y-o-Y (%)	บาท/ เลขหมาย	Q-o-Q (%)
Pre-paid	157	151	4.26%	159	-1.35%
Post-paid	465	473	-1.89%	470	-1.19%
Blended	190	182	4.19%	191	-0.85%

ที่มา : กลุ่มงานวิชาการและจัดการทรัพยากรโทรคมนาคม

เมื่อพิจารณาจากรายการส่งเสริมการขายในไตรมาสนี้ ซึ่งอัตราค่าบริการที่ลดลงนั้นเป็นผลมาจากการทำการตลาดโดยเน้นการให้บริการในลักษณะ Bundle services กับผู้ใช้บริการสมาร์ทโฟน ซึ่งเน้นการเชื่อมต่ออินเทอร์เน็ตและรับส่งข้อมูลเป็นส่วนใหญ่ การให้บริการแบบ Bundle services สามารถทำให้เกิดการประหยัดโดยการขยายการผลิต (Economies of Scope) จึงทำให้ผู้ประกอบการสามารถลดอัตราค่าบริการโดยรวมในทุกระดับได้

นอกจากนี้ ผู้ให้บริการได้เน้นเสนอรายการส่งเสริมการขายแบบ Data Service นั้นอาจเป็นผลมาจากความนิยมที่เพิ่มขึ้นของการใช้บริการแบบ Data Service ของผู้บริโภคซึ่งเป็นผลเกี่ยวเนื่องมาจาก 1) ความนิยมในการใช้สื่อสังคมออนไลน์ (Social Media) ของผู้บริโภค 2) การพัฒนาการอย่างรวดเร็วของความสามารถของ Smart Phone ทั้งในด้านการใช้งานที่ง่ายขึ้น และในด้านความหลากหลายของ Multimedia Functions/Options ที่มีความน่าสนใจมากกว่าเมื่อก่อน 3) ความเร็วของอินเทอร์เน็ตในการเชื่อมต่อผ่านโทรศัพท์เคลื่อนที่ที่เพิ่มขึ้น โดยเฉพาะในระบบ 3G 4) ราคาที่ต่ำลงของการให้บริการแบบ Data Service 5) ราคาที่ต่ำลง และยี่ห้อที่หลากหลายขึ้นของ Smart Phone ในตลาดของประเทศไทย

แนวโน้มความนิยมในการใช้บริการแบบ Data Service นี้ อาจมีผลในอนาคตที่จะทำให้อัตราค่าบริการแบบ Voice โดยเฉลี่ยของตลาดลดลงอย่างต่อเนื่อง โดยสืบเนื่องมาจากพฤติกรรมของผู้ประกอบการในปัจจุบัน

ที่ได้เริ่มให้บริการ Data Service แบบ Bundle services กับบริการ Voice ที่มากขึ้น โดยได้มีการปรับอัตราค่าบริการแบบ Voice ให้ต่ำลงเพื่อเป็นจุดขาย และจุดดึงดูดผู้บริโภคให้มาใช้ Data Service เพิ่มมากขึ้น³

ตลาดบริการอินเทอร์เน็ต

ผู้ให้บริการอินเทอร์เน็ตความเร็วสูงรายใหญ่จำนวน 3 ราย คือ บมจ. ทีโอที (TOT) บจก. ทู อินเทอร์เน็ต (True Internet)⁴ และบจก. ทริปเปิลที บอร์ดแบนด์ (3BB) และมีจำนวนผู้ลงทะเบียนใช้บริการอินเทอร์เน็ตความเร็วสูงประเภทบุคคลทั่วไป (Individual หรือ Access) และผู้ใช้งาน Corporate Internet Business เพิ่มขึ้นอย่างต่อเนื่อง โดย ณ สิ้นไตรมาสที่ 1 ปี 2555 มีผู้ลงทะเบียนทั้งสิ้น 4.05 ล้านราย เพิ่มขึ้นจากไตรมาสเดียวกันของปีก่อนถึงร้อยละ 16.38 และเพิ่มขึ้นจากไตรมาสก่อนหน้าที่ร้อยละ 3.93 (รูปที่ 14 และตารางที่ 5)

ตารางที่ 5 จำนวนผู้ให้บริการอินเทอร์เน็ตความเร็วสูง

ณ สิ้นไตรมาสที่ 2 ปี 2555

เทียบกับไตรมาสก่อนหน้าและไตรมาสเดียวกันของปีก่อน

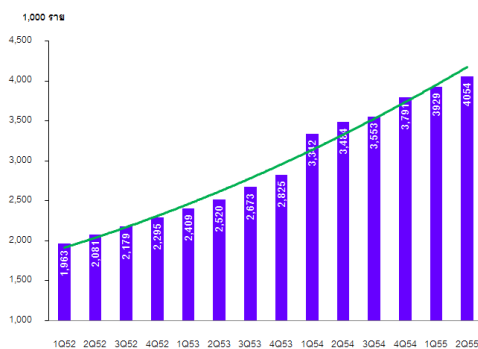
	Q2/2555		Q2/2554		Q1/2555	
	จำนวน	Y-o-Y (%)	จำนวน	Y-o-Y (%)	จำนวน	Q-o-Q (%)
จำนวน	4.05	16.38%	3.48	16.38%	3.93	3.05%

ที่มา : กลุ่มงานวิชาการและจัดการทรัพยากรโทรคมนาคม

แม้ว่าจำนวนผู้ให้บริการในตลาดอินเทอร์เน็ตความเร็วสูงจะก้าวกระโดดอย่างรวดเร็ว แต่การแข่งขันระหว่างผู้ให้บริการนั้น ยังคงกระจุกตัวในกลุ่มผู้ให้บริการรายหลัก นอกจากนี้ผู้ให้บริการหลักยังคงมีความได้เปรียบเหนือกว่าผู้ให้บริการ

อินเทอร์เน็ตรายย่อย เนื่องจากอยู่ในกลุ่มหรือบริการในเครือข่ายของผู้ให้บริการโทรศัพท์ประจำที่ ดังนั้น เพื่อรองรับการใช้งานอินเทอร์เน็ตความเร็วสูงที่กำลังขยายตัวเพิ่มขึ้น จึงเป็นการดึงดูดผู้เป็นเจ้าของโครงข่ายโทรศัพท์พื้นฐาน

รูปที่ 14 จำนวนผู้ลงทะเบียนประเภทบุคคลทั่วไปใช้บริการอินเทอร์เน็ตความเร็วสูง ตั้งแต่ไตรมาสที่ 1 ปี 2552 – ไตรมาสที่ 2 ปี 2555



ที่มา : กลุ่มงานวิชาการและจัดการทรัพยากรโทรคมนาคม

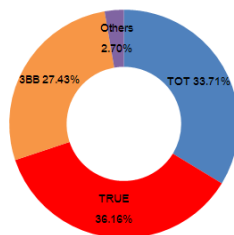
³ ดูเพิ่มเติมได้ใน รายงานอัตราค่าบริการโทรคมนาคมประจำไตรมาสที่ 2/2555 (เมษายน – มิถุนายน 2555), สำนักเศรษฐกิจโทรคมนาคม สำนักงาน กสทช., 2555.

⁴ ทู อินเทอร์เน็ต ได้มีปรับปรุงข้อมูลย้อนหลังของจำนวนผู้ให้บริการอินเทอร์เน็ตตั้งแต่ 2Q2007 – ปัจจุบัน (โดยเป็นข้อมูลผู้ใช้ระบบ Cable, ADSL และผู้ใช้ Corporate Internet Business) จึงทำให้มีการเปลี่ยนแปลงอันดับ และส่วนแบ่งตลาดในปีที่ผ่านมา ดูเพิ่มเติมหรือตรวจสอบข้อมูลได้ที่ ส่วนงานศูนย์ข้อมูลและวิจัยเศรษฐกิจโทรคมนาคม กลุ่มงานวิชาการและจัดการทรัพยากรโทรคมนาคม

(PSTN) จากฐานผู้ให้เช่าโครงข่ายมาเป็นผู้ให้บริการเอง ดังนั้นจึงเห็นได้ว่า ผู้ให้บริการโทรศัพท์ประจำที่ทุกราย ต่างก็เป็นผู้ให้บริการอินเทอร์เน็ตทั้งสิ้น โดยการตั้งบริษัทในเครือสำหรับให้บริการอินเทอร์เน็ต

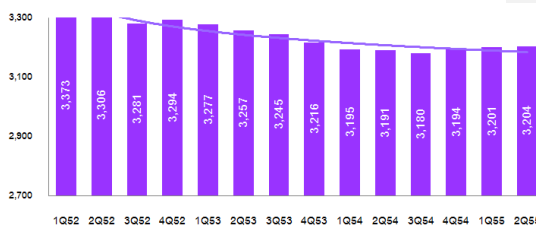
สภาพการแข่งขัน จากความได้เปรียบในฐานะเป็นหรือมีบริษัทในเครือเป็นผู้ครอบครองโครงข่ายโทรศัพท์ประจำที่ รวมถึงการตลาดในรูปแบบ Convergence ทำให้ True Internet เป็นผู้ให้บริการที่มีส่วนแบ่งตลาดสูงสุดในกลุ่มผู้ให้บริการอินเทอร์เน็ตความเร็วสูง ณ สิ้นไตรมาสที่ 1 ปี 2555 อยู่ที่ร้อยละ 36.16 รองลงมาคือ TOT, 3BB และผู้ให้บริการ ISPs รายอื่น โดยมีส่วนแบ่งตลาดอยู่ที่ร้อยละ 33.71, 27.43 และ 2.70 ตามลำดับ (รูปที่ 15) และระดับการแข่งขันจากดัชนี HHI มีระดับค่อนข้างคงที่ โดย ณ สิ้นไตรมาสที่ 2 ปี 2555 ค่าดัชนี HHI อยู่ที่ 3,204 (รูปที่ 16) แสดงให้เห็นว่า ส่วนแบ่งตลาดยังคงกระจุกตัวอยู่ที่ผู้ให้บริการหลัก โดยเฉพาะผู้ที่มีโครงข่ายโทรศัพท์ประจำที่

รูปที่ 15 ส่วนแบ่งตลาดบริการอินเทอร์เน็ตความเร็วสูง ณ สิ้นไตรมาสที่ 2 ปี 2555



ที่มา : กลุ่มงานวิชาการและจัดการทรัพยากรโทรคมนาคม

รูปที่ 16 ค่าดัชนี HHI ของตลาดบริการอินเทอร์เน็ตความเร็วสูง ณ สิ้นไตรมาสที่ 1 ปี 2552 – ไตรมาสที่ 2 ปี 2555



ที่มา : กลุ่มงานวิชาการและจัดการทรัพยากรโทรคมนาคม

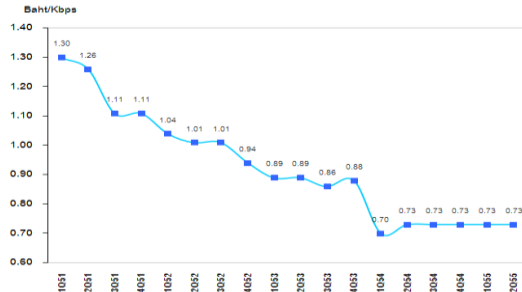
รายได้เฉลี่ยต่อเดือนต่อผู้ใช้บริการอินเทอร์เน็ตความเร็วสูง (Average Revenue Per User : ARPU) ณ สิ้นไตรมาสที่ 2 ปี 2555 ที่มีอัตราอยู่ที่ 709 บาท เพิ่มขึ้นร้อยละ 1 จากไตรมาสเดียวกันของปีก่อน และลดลงร้อยละ 0.28 จากไตรมาสก่อนหน้า (ตารางที่ 6)

ตารางที่ 6 รายได้เฉลี่ยต่อเลขหมายของบริการอินเทอร์เน็ตความเร็วสูง
ณ สิ้นไตรมาสที่ 1 ปี 2555 เทียบกับไตรมาสก่อนหน้า
และไตรมาสเดียวกันของปีก่อน

ARPU	Q2/2555 (บาท/ เลขหมาย)	Q2/2554		Q1/2555	
	บาท/ เลขหมาย	บาท/ เลขหมาย	Y-o-Y (%)	บาท/ เลขหมาย	Q-o-Q (%)
Broadband	709	702	1.00%	707	0.28%

ที่มา : กลุ่มงานวิชาการและจัดการทรัพยากรโทรคมนาคม

รูปที่ 17 อัตราค่าบริการเฉลี่ยของบริการอินเทอร์เน็ต
ต่อระดับความเร็วในหน่วย Kbps



ที่มา : กลุ่มงานค่าธรรมเนียมและอัตราค่าบริการโทรคมนาคม

พฤติกรรมการแข่งขัน (Market Conduct) ในตลาดบริการอินเทอร์เน็ต ผู้ให้บริการยังคงพยายามดึงดูดให้ผู้ใช้บริการด้วยการนำเสนอในลักษณะ Bundle services โดยรวม Package ระหว่างโทรศัพท์ประจำที่กับบริการอินเทอร์เน็ตเข้าไว้ด้วยกัน ซึ่งบางรายการส่งเสริมการขายให้ผู้ใช้บริการสามารถนำเอาค่าบริการอินเทอร์เน็ตมาเป็นค่าโทรศัพท์ได้ด้วย

สำหรับอัตราค่าบริการอินเทอร์เน็ตในไตรมาสที่ 2 ปี 2555 ไม่เปลี่ยนแปลงจากไตรมาสก่อนหน้า โดยผู้ให้บริการยังคงนำเสนอค่าบริการเดือนละ 590 บาทสำหรับความเร็วในการรับส่งข้อมูลที่ 6 Mbps แต่เมื่อเปรียบเทียบกับช่วงเดียวกันของปีก่อนนั้น ผู้ให้บริการเสนอความเร็วในการรับส่งข้อมูลเพียง 4 Mbps สำหรับค่าบริการเดือนละ 599 บาท สะท้อนให้เห็นว่า ผู้บริโภคสามารถอัปโหลดและดาวน์โหลดข้อมูลได้รวดเร็วขึ้นขณะที่จ่ายค่าบริการถูกกว่า เพื่อให้ผู้บริโภคสามารถเลือกใช้บริการที่สอดคล้องกับพฤติกรรมการใช้งานของตนเอง และหากพิจารณาอัตราค่าบริการในอีกแง่มุมหนึ่งที่เป็นค่าบริการต่อระดับความเร็วในหน่วย Kilobit per second (kbps) จะเห็นได้ว่า อัตราค่าบริการโดยเฉลี่ยคงเดิมจากไตรมาสที่ 2 ปี 2554 อยู่ที่ 0.73 บาทต่อ kbps (รูปที่ 17)

ตลาดบริการโทรศัพท์ระหว่างประเทศ

ลักษณะของบริการโทรศัพท์ระหว่างประเทศตามระบบการให้บริการที่มีการใช้งานแพร่หลายในปัจจุบันสามารถแบ่งได้ 3 ลักษณะใหญ่ คือ

- (1) ระบบต่อตรง (International Direct Dialing: IDD) ผ่าน Access Code หรือ IDD Prefix ให้บริการระบบต่อตรงอัตโนมัติผ่านระบบเลขหมาย 3 หลัก (Three Digits Number) ผ่านจากการใช้บริการผ่านโทรศัพท์ประจำที่ (Public Switched Telephone Network: PSTN) และโทรศัพท์เคลื่อนที่ ผ่านไปยังชุมสายโทรศัพท์ระหว่างประเทศ แล้วเชื่อมต่อไปยังเคเบิลใยแก้วใต้น้ำต่อไป

การนำข้อมูลในรายงานฉบับนี้ไปใช้หรือเผยแพร่ต่อขอความร่วมมืออ้างแหล่งที่มาของข้อมูลด้วย
 Reproducing data and materials in this report is requested to be given their sources.

(2) ระบบการสื่อสารทางเสียงผ่านระบบอินเทอร์เน็ต (VoIP) เป็นลักษณะการเชื่อมต่อผ่านโครงข่ายอินเทอร์เน็ตโพรโทคอล (Internet Protocol: IP) ซึ่งเป็นการใช้บริการผ่านโทรศัพท์ประจำที่ (Public Switched Telephone Network: PSTN) และโทรศัพท์เคลื่อนที่ ผ่านไปยังชุมสายโทรศัพท์ระหว่างประเทศ แล้วเชื่อมต่อไปยังเกตเวย์และโครงข่ายอินเทอร์เน็ตระหว่างประเทศต่อไป ระบบ VoIP มีทั้งที่มีเลขหมายและไม่มีการใช้เลขหมายโทรศัพท์ ผู้ให้บริการโทรศัพท์ระหว่างประเทศที่มีระบบ IDD มักจะมีการให้บริการผ่านระบบ VoIP ที่มีเลขหมายควบคู่กัน

(3) ระบบบัตรโทรศัพท์ (International Calling Card) เป็นการโทรออกต่างประเทศผ่านระบบเชื่อมต่อส่วนกลาง ซึ่งจะใช้เลขหมยกลางของศูนย์บริการ (Access Number) เป็นเลขหมยศูนย์กลางสำหรับการเชื่อมต่อไปยังเกตเวย์ โดยผู้ให้บริการในระบบนี้จะอาศัยการเช่าช่วงช่องสัญญาณจากเจ้าของโครงข่ายและเกตเวย์ เพื่อเชื่อมต่อออกต่างประเทศ

ผู้ให้บริการในตลาดบริการโทรศัพท์ระหว่างประเทศ เมื่อจำแนกตามบริการที่มี IDD Prefix และไม่มี IDD Prefix ดังนี้

- (1) ผู้ให้บริการที่มี IDD Prefix ตามตารางที่ 7 ดังนี้

ตารางที่ 7 : ผู้ให้บริการโทรศัพท์ระหว่างประเทศที่มีเลขหมย IDD Prefix

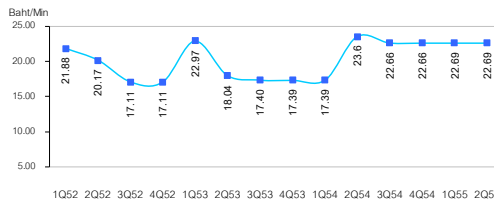
ผู้ให้บริการ	เลขหมย IDD Prefix	
	ผ่านเทคโนโลยี TDM	ผ่านเทคโนโลยี VoIP
บริษัท กสท โทรคมนาคม จำกัด (มหาชน) (CAT)	001, 100	009,00900
บริษัท ทีโอที จำกัด (มหาชน) (TOT)	007	008
บริษัท ดีแทค เนทเวอร์ค จำกัด (DTAC Network)	004	
บริษัท เอไอเอ็น โกลบอลคอม จำกัด (AIN)	005	00500
บริษัท ทู อินเตอร์เนชั่นแนล คอมมิวนิเคชั่น จำกัด (TIC)	006	00600
บริษัท ทริปเปิลที โกลบอล เนท จำกัด (Triple T)	102	

ที่มา: สำนักเศรษฐกิจโทรคมนาคม และกลุ่มภารกิจจัดสรรเลขหมยโทรคมนาคม สำนักงาน กทช.

(2) ผู้ให้บริการที่ไม่มี IDD Prefix แบ่งเป็นผู้ได้รับใบอนุญาตประกอบกิจการโทรคมนาคม ประเภทบริการบัตรโทรศัพท์ระหว่างประเทศ แบบที่ 1 มีจำนวน 50 ราย และผู้ได้รับใบอนุญาตการให้บริการอินเทอร์เน็ตประเภท VoIP โดยไม่ใช้เลขหมย มีจำนวนประมาณ 60 ราย

เมื่อพิจารณาถึงอัตราค่าบริการโทรศัพท์ระหว่างประเทศโดยเฉลี่ยของผู้ให้บริการที่มี IDD Prefix แล้วนั้น ในไตรมาสที่ 2 ปี 2555 มีราคาเฉลี่ยเท่ากับไตรมาสก่อนโดยอยู่ที่ 22.69 บาท (รูปที่ 18) ในไตรมาสนี้ผู้ประกอบการที่มีอัตราเฉลี่ยค่าบริการโทรศัพท์ทางไกลระหว่างประเทศที่ต่ำที่สุดโดยแบ่งตามภูมิภาค คือ TIC (006) ซึ่งโดยเฉลี่ยอยู่ที่ 7.97 บาท/นาที และรองลงมาตามลำดับได้แก่ TOT (008) (15.04 บาท/นาที) CAT (009) (19.81 บาท/นาที) Triple T (102) (21.35 บาท/นาที) TOT (007) (24.64 บาท/นาที) CAT (001) (29.38 บาท/นาที) DTAC (004) (29.77 บาท/นาที) และ AIN (005) (34.20 บาท/นาที) แสดงให้เห็นอัตราเฉลี่ยค่าบริการโทรศัพท์ทางไกลระหว่างประเทศโดยรวมนั้นค่อนข้างคงที่เมื่อเทียบกับไตรมาสที่แล้ว⁵ สำหรับพฤติกรรมการแข่งขัน (Market Conduct) ของตลาดบริการโทรศัพท์ระหว่างประเทศยังคงใช้รายการส่งเสริมการขายอย่างต่อเนื่องในช่วงที่ผ่านมาที่ใช้การแข่งขันทางด้านราคาเป็นหลัก และบางรายได้ใช้ความได้เปรียบจากความเชื่อมโยงกับบริการอื่นร่วมด้วย

รูปที่ 18 อัตราค่าบริการเฉลี่ยของบริการโทรศัพท์ระหว่างประเทศ



ที่มา : กลุ่มงานค่าธรรมเนียมนและอัตราค่าบริการในกิจการโทรคมนาคม
 หมายเหตุ: 1 อัตราเฉลี่ยค่าบริการดังกล่าวเป็นอัตราที่โทรออกไปกลุ่มทวีปเอเชีย ยุโรป อเมริกาเหนือ และตะวันออกกลางเท่านั้น

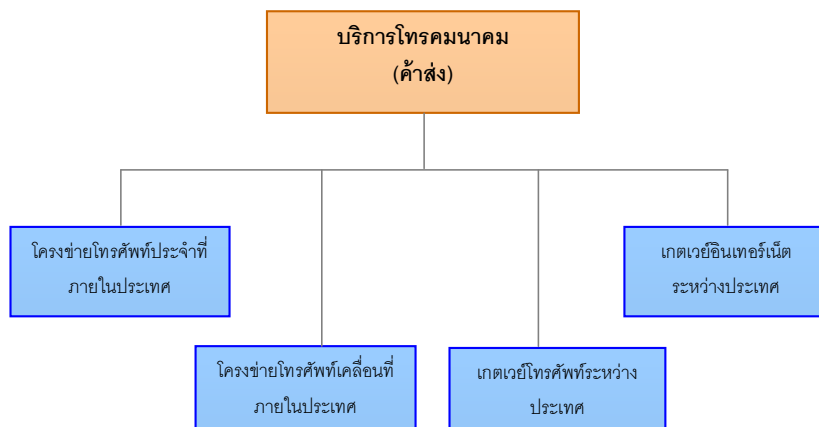
⁵ ดูเพิ่มเติมจาก รายงานอัตราค่าบริการโทรคมนาคมประจำไตรมาสที่ 2/2555 (เมษายน – มิถุนายน 2555), สำนักเศรษฐกิจโทรคมนาคม สำนักงาน กสทช. , 2555.

การนำข้อมูลในรายงานฉบับนี้ไปใช้หรือเผยแพร่ต่อขอความร่วมมืออ้างแหล่งที่มาของข้อมูลด้วย
 Reproducing data and materials in this report is requested to be given their sources.

ตลาดค้าส่งบริการโทรคมนาคม (Wholesale Market)

การกำหนดตลาดบริการโทรคมนาคมในระดับค้าส่งบริการตามประกาศ กทช. เรื่อง นโยบายของตลาดและขอบเขตตลาดโทรคมนาคมที่เกี่ยวข้อง พ.ศ. 2551 เป็นการแบ่งแยกตลาดโดยการวิเคราะห์ลักษณะโครงข่ายพื้นฐานประเภทต่างๆ สำหรับการเชื่อมต่อสัญญาณโดยธุรกิจค้าปลีกบริการอีกทอดหนึ่ง (รูปที่ 19) ดังนี้

- (1) บริการโครงข่ายโทรศัพท์ประจำที่ภายในประเทศ
- (2) บริการโครงข่ายโทรศัพท์เคลื่อนที่ภายในประเทศ
- (3) บริการเกตเวย์โทรศัพท์ระหว่างประเทศ
- (4) บริการเกตเวย์อินเทอร์เน็ตระหว่างประเทศ



รูปที่ 19 ตลาดค้าส่งบริการโทรคมนาคม (โครงข่ายและเกตเวย์)

ที่มา : สำนักงานคณะกรรมการกระจายเสียง กิจการโทรทัศน์ และกิจการโทรคมนาคมแห่งชาติ

ด้วยปัจจุบันสำนักงาน กทช. ยังคงมีข้อจำกัดทางด้านข้อมูลในส่วนในตลาดค้าส่งบริการโทรคมนาคม ดังนั้นการจัดทำข้อวิเคราะห์ในรายงานฉบับนี้จึงไม่สามารถแยกวิเคราะห์เป็นรายตลาดได้ตามประกาศฯ จึงขอเสนอการวิเคราะห์ในเชิงภาพรวม โดยใช้ข้อมูลการใช้และเชื่อมต่อโครงข่ายโทรคมนาคมที่มีอยู่เป็นตัวตั้ง เพื่ออธิบายความสัมพันธ์ไปยังตลาดค้าส่งบริการที่เกี่ยวข้อง โดยพิจารณาจากสัดส่วนการใช้โครงข่ายโทรคมนาคมโดยเฉพาะวงจรเช่า (Leased line) และสัดส่วนมูลค่าของการเชื่อมต่อโครงข่ายโทรคมนาคม (Interconnection) ดังนี้

การนำข้อมูลในรายงานฉบับนี้ไปใช้หรือเผยแพร่ต่อขอความร่วมมืออ้างแหล่งที่มาของข้อมูลด้วย
Reproducing data and materials in this report is requested to be given their sources.

ภาพรวมของการใช้และเชื่อมต่อโครงข่ายโทรคมนาคม

ปัจจุบันมีจำนวนผู้รับใบอนุญาตที่มีโครงข่ายโทรคมนาคมและเกตเวย์อินเทอร์เน็ตทั้งสิ้น 60 ราย โดยแบ่งเป็นผู้ได้รับใบอนุญาตให้บริการโครงข่ายโทรคมนาคมแบบที่ 2 จำนวน 19 ราย ผู้ได้รับใบอนุญาตให้บริการโครงข่ายโทรคมนาคมแบบที่ 3 จำนวน 23 ราย ผู้ได้รับใบอนุญาตให้บริการ IIG และ NIX จำนวน 15 ราย และผู้ได้รับใบอนุญาตให้บริการโครงข่ายอินเทอร์เน็ตแบบที่ 3 จำนวน 3 ราย⁶

ทั้งนี้ จากประกาศ กทช. เรื่อง หลักเกณฑ์การแจ้ง การเก็บรักษา และการเปิดเผยข้อมูลเกี่ยวกับการใช้ และเชื่อมต่อโครงข่ายโทรคมนาคมสำหรับผู้รับใบอนุญาตที่มีโครงข่ายโทรคมนาคม พ.ศ. 2551 ได้กำหนดให้มีการ จัดส่งข้อมูล และในช่วงไตรมาสที่ 2 ปี 2555 มีผู้รับใบอนุญาตเพียง 10 รายเท่านั้นที่จัดส่งข้อมูลให้สำนักงาน กสทช. ดังนั้นสำนักงาน กสทช. จึงพิจารณาใช้ข้อมูลจากผู้ได้รับใบอนุญาต 10 รายดังกล่าวเป็นตัวแทนผู้ให้บริการ ในตลาดค้าส่งบริการโทรคมนาคมทั้งหมด ซึ่งอาจยังมิได้สะท้อนสภาพตลาดที่แท้จริงของการใช้และเชื่อมต่อ โครงข่าย

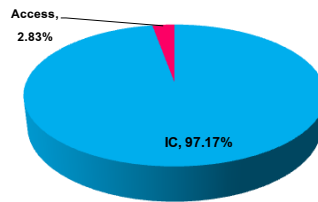
สินค้าและบริการ โดยทั่วไปสินค้าและบริการในตลาดค้าส่งบริการโทรคมนาคมจะหมายถึงโครงสร้าง พื้นฐานของเครือข่าย (Network infrastructure or Radio infrastructure) เช่น สถานีฐาน (Cell site) เสาสัญญาณ (Mast) ตลอดจนการใช้พื้นที่/สิ่งอำนวยความสะดวกที่จำเป็นร่วม เป็นต้น ดังนั้นจึงอาจแบ่งลักษณะของบริการขาย ส่งออกเป็น 2 กลุ่มหลัก ได้แก่

- 1) บริการขายส่งแก่ผู้ให้บริการปลายทางที่ไม่มีโครงข่ายเป็นของตนเอง เช่น บริการใช้โครงข่าย และ
- 2) บริการขายส่งของผู้ให้บริการปลายทางที่มีโครงข่ายของตนเอง ซึ่งสินค้าที่ซื้อ/ขายเป็นลักษณะของ การเชื่อมต่อหรือบริการเชื่อมต่อ (Interconnection)⁷

⁶ จำนวนผู้ให้บริการอินเทอร์เน็ตบนเฉพาะผู้ให้บริการที่ขออนุญาตให้บริการกับ กทช. เท่านั้น สามารถดูเพิ่มเติมได้จาก www.nbt.go.th ธันวาคม 2554.

⁷ ศูนย์ศึกษาความร่วมมือระหว่างประเทศแห่งมหาวิทยาลัยธรรมศาสตร์, โครงการศึกษากำหนดตลาดที่เกี่ยวข้องในกิจการโทรคมนาคม การประเมินสภาพการแข่งขันตลาดที่เกี่ยวข้อง และการวิเคราะห์พฤติกรรมที่เป็นการตลาดหรือจำกัดหรือกีดกันการแข่งขัน เสนอต่อ สำนักงานคณะกรรมการกิจการโทรคมนาคมแห่งชาติ, 2552.

มูลค่าตลาดค้าส่งบริการโทรคมนาคม เมื่อพิจารณาเฉพาะข้อมูลจากการใช้และเชื่อมต่อโครงข่ายโทรคมนาคม พบว่า มูลค่าประจำไตรมาสที่ 2 ในปี 2555 ที่มาจากการใช้โครงข่ายโทรคมนาคม โดยเฉพาะบริการวงจรเช่า (Leased line) มีสัดส่วนคงที่จากไตรมาสก่อนที่ร้อยละ 2.83 ของมูลค่าการใช้และเชื่อมต่อโครงข่ายโทรคมนาคม (รูปที่ 20)



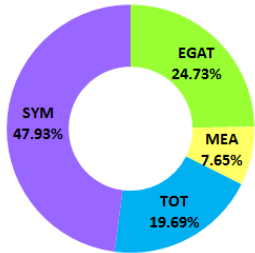
รูปที่ 20 สัดส่วนมูลค่าตลาดค้าส่งบริการ ประจำไตรมาสที่ 2 ปี 2555
ที่มา : กลุ่มงานการใช้และเชื่อมต่อโครงข่ายโทรคมนาคม

การใช้โครงข่ายโทรคมนาคม

การใช้โครงข่ายโทรคมนาคม (Access) นั้น ตามประกาศ กทช. ว่าด้วยการใช้และเชื่อมต่อโครงข่ายโทรคมนาคม พ.ศ. 2549 การใช้โครงข่ายโทรคมนาคม หมายถึง การเข้าถึงโครงข่ายโทรคมนาคม โดยผู้ประกอบการกิจการโทรคมนาคมภายใต้ความตกลงทางเทคนิคและทางพาณิชย์ เพื่อใช้บริการโครงข่ายโทรคมนาคม หรือให้บริการโทรคมนาคมผ่านโครงข่ายโทรคมนาคมได้ และให้หมายความรวมถึง การให้บริการโครงข่ายโทรคมนาคมสำหรับรับ-ส่งสัญญาณโทรคมนาคมแบบไร้สาย เพื่อให้ผู้ใช้บริการโทรคมนาคมรายอื่น (Roaming) ตามหลักเกณฑ์และวิธีการที่คณะกรรมการประกาศกำหนดด้วย

หากกล่าวโดยสรุป การใช้โครงข่าย (Access) คือ กิจกรรมที่ผู้ประกอบการรายหนึ่งเข้าไปเช่าใช้โครงข่ายของผู้ประกอบการที่มีโครงข่ายอีกรายหนึ่ง เพื่อให้บริการแก่ผู้ใช้บริการของตนเอง

รูปที่ 21 ส่วนแบ่งตลาดจากผลตอบแทนการให้ใช้โครงข่าย
ประจำไตรมาสที่ 2 ปี 2555



ที่มา : กลุ่มงานการใช้และเชื่อมต่อโครงข่ายโทรคมนาคม

ส่วนแบ่งตลาดของตลาดค้าส่งบริการจากผลตอบแทนการให้ใช้โครงข่ายจากผู้ให้บริการให้ใช้โครงข่ายโทรคมนาคมโดยเฉพาะวงจรเช่า (Leased line) มีจำนวน 4 รายที่ได้จัดส่งข้อมูลให้สำนักงาน กสทช. พบว่า ในไตรมาสที่ 2 ปี 2555 มีผู้ให้บริการได้รับผลตอบแทนสูงสุด ได้แก่ บริษัท ซิมโพนี คอมมูนิเคชั่น จำกัด (มหาชน) (SYM) ได้รับผลตอบแทนจากการให้ใช้โครงข่ายสูงสุดที่ร้อยละ 47.93 รองลงมา คือ การไฟฟ้าฝ่ายผลิตแห่งประเทศไทย (EGAT) มีสัดส่วนอยู่ที่ร้อยละ 24.73 และบริษัท ทีโอที จำกัด (มหาชน) (TOT) ที่สัดส่วนร้อยละ 19.69 นอกจากนี้ ยังมีผู้ให้บริการให้ใช้โครงข่ายที่จัดส่งข้อมูลอีก คือ การไฟฟ้านครหลวง (MEA) มีสัดส่วนอยู่ที่เพียงร้อยละ 7.65 เท่านั้น (รูปที่ 21)

การเชื่อมต่อโครงข่ายโทรคมนาคม

ลักษณะของการเชื่อมต่อโครงข่าย (Interconnection) สามารถแบ่งบริการพื้นฐานได้เป็น 3 บริการหลัก ตามลักษณะของการเชื่อมต่อและทิศทางการสื่อสาร คือ Call Termination, Call Transit และ Call Origination โดยมีรายละเอียด ดังนี้

- การให้บริการ Call Termination คือ การให้บริการจัดส่งสัญญาณเสียงของผู้ใช้บริการของโครงข่ายหนึ่ง ไปยังผู้ให้บริการอีกโครงข่ายหนึ่ง ถือได้ว่าเป็นบริการพื้นฐานที่เมื่อมีการเชื่อมต่อโครงข่ายกันแล้ว จำเป็นที่จะต้องให้บริการนี้ เนื่องจากบริการนี้จะเป็นการตอบสนองของหลักการที่ผู้ให้บริการโทรคมนาคมติดต่อถึงกันได้ (Any to any connectivity)
- การให้บริการ Call Transit หรือการต่อผ่าน เป็นบริการส่งต่อสัญญาณจากโครงข่ายหนึ่งไปยังอีกโครงข่ายหนึ่ง เพื่อให้โครงข่ายนั้นส่งต่อไปยังโครงข่ายปลายทาง
- การให้บริการ Call Origination หรือการบริการเรียกออกไปยังอีกโครงข่ายหนึ่ง โดยทั่วไปแล้ว การให้บริการ Call Origination จะเกิดจากผู้ให้บริการรายหนึ่งที่ไม่ใช่โครงข่ายไปถึงผู้ให้บริการ ดังนั้นจึงจำเป็นที่จะต้องยืมโครงข่ายผู้อื่นในการให้ผู้ให้บริการเรียกออกมาถึงโครงข่ายตน

นอกจากนี้ หากพิจารณาตามประเภทของการสื่อสารอาจแบ่งบริการออกเป็น 2 ประเภทหลัก ได้แก่

การนำข้อมูลในรายงานฉบับนี้ไปใช้หรือเผยแพร่ต่อขอความร่วมมืออ้างแหล่งที่มาของข้อมูลด้วย
Reproducing data and materials in this report is requested to be given their sources.

- ประเภทการสื่อสารด้วยเสียง (Voice) เช่น บริการโทรออกและรับสายทั้งภายในและต่างประเทศ
- ประเภทการสื่อสารที่ไม่มีเสียง (Non-voice) เช่น ภาพ ข้อความ ข้อมูล

โดยที่ กทช. ได้มีการกำกับดูแลทางด้านอัตราค่าบริการในการเชื่อมต่อระหว่างโครงข่ายโทรคมนาคม โดยการกำหนดอัตราอ้างอิง (Reference Rate) ในกรณีนี้ที่ผู้ให้บริการไม่สามารถตกลงอัตรากันได้ ตามตารางที่ 8 ดังนี้

ตารางที่ 8 : อัตราอ้างอิง (Reference Rate) การเชื่อมต่อโครงข่ายโทรคมนาคม

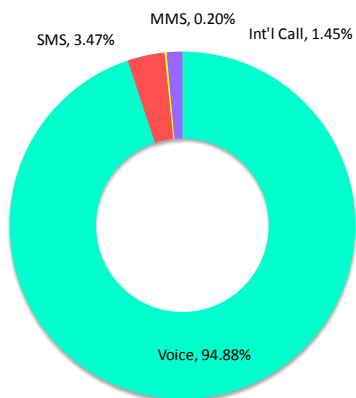
	Mobile	Fixed line
Call Originate	0.50	0.49
Call Terminate	0.50	0.36
Call Transit	0.20	0.08

ที่มา : กลุ่มงานการใช้และเชื่อมต่อโครงข่ายโทรคมนาคม

หมายเหตุ : คำสั่ง ณ วันที่ 20 เมษายน 2553

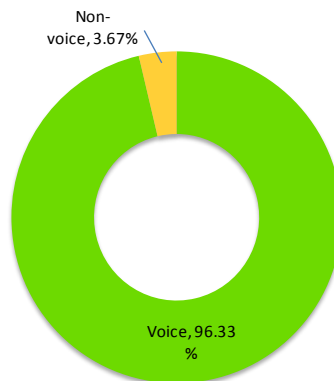
แม้การสื่อสารระหว่างผู้ใช้บริการระดับค้าปลีกภายในประเทศเริ่มมีการสื่อสารผ่าน Non-voice มากขึ้นในบริการโทรศัพท์เคลื่อนที่ แต่เมื่อพิจารณาในระดับโครงข่ายแล้ว **มูลค่าของตลาด**ในการเชื่อมต่อโครงข่ายส่วนใหญ่ยังคงอยู่ที่การเชื่อมต่อผ่านบริการทางเสียงภายในประเทศ ซึ่งมีสัดส่วนมากถึงร้อยละ 94.88 รองลงมาคือการสื่อสารแบบ SMS การโทรระหว่างประเทศ และ MMS ที่สัดส่วนร้อยละ 3.47 ร้อยละ 1.45 และร้อยละ 0.20 ตามลำดับ (รูปที่ 22) ทั้งนี้ เมื่อพิจารณาถึง**ปริมาณการใช้บริการข้ามโครงข่าย**แล้ว สัดส่วนการใช้บริการข้ามโครงข่ายผ่านบริการทางเสียงอยู่ที่ร้อยละ 96.33 ในขณะที่การใช้บริการข้ามโครงข่ายผ่านบริการที่ไม่มีเสียงอยู่ที่ร้อยละ 3.67 (รูปที่ 23)

รูปที่ 22 สัดส่วนมูลค่าตลาดจากการเชื่อมต่อโครงข่ายตามประเภทของการสื่อสาร ประจำปี 2555



ที่มา : กลุ่มงานการใช้และเชื่อมต่อโครงข่ายโทรคมนาคม

รูปที่ 23 สัดส่วนการใช้บริการข้ามโครงข่ายแยกตามประเภทของการสื่อสาร ประจำปี 2555

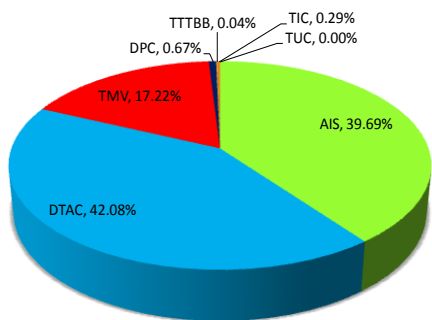


ที่มา : กลุ่มงานการใช้และเชื่อมต่อโครงข่ายโทรคมนาคม

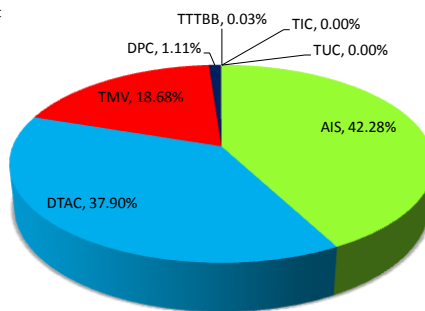
การนำข้อมูลในรายงานฉบับนี้ไปใช้หรือเผยแพร่ต่อขอความร่วมมืออ้างแหล่งที่มาของข้อมูลด้วย
 Reproducing data and materials in this report is requested to be given their sources.

เมื่อจำแนกตามสัดส่วนของรายได้จากการเชื่อมต่อโครงข่ายของผู้ให้บริการที่ทำการส่งข้อมูลให้สำนักงาน กทช. ในไตรมาสที่ 2 ปี 2555 พบว่า ผู้ให้บริการรายใหญ่ที่มีโครงข่ายเป็นผู้ให้บริการโทรศัพท์เคลื่อนที่ที่มี ส่วนแบ่งตลาดสูงที่สุด ได้แก่ บริษัท แอดวานซ์ อินโฟร์ เซอร์วิส จำกัด (มหาชน) (AIS) บริษัท โทเทิล แอ็คเซ็ส คอมมูนิเคชั่น จำกัด (มหาชน) (DTAC) และ บริษัท ทรู มูฟ จำกัด (TMV) ที่สัดส่วนร้อยละ 39.69 ร้อยละ 42.08 และร้อยละ 17.22 ตามลำดับ สำหรับผู้ให้บริการรายเล็กอื่น คือ บริษัท ดิจิตอล โฟน จำกัด (DPC) บริษัท ทรู อินเทอร์เน็ตเนชั่นแนล คอมมิวนิเคชั่น จำกัด (TIC) และบริษัท ทริปเปิ้ลที บรอดแบนด์ จำกัด (มหาชน) (TTTBB) มีส่วนแบ่งตลาดของรายได้จากการเชื่อมต่อโครงข่ายที่สัดส่วนร้อยละ 0.67 ร้อยละ 0.29 และร้อยละ 0.04 ตามลำดับ (รูปที่ 24)

สำหรับรายจ่ายจากการเชื่อมต่อโครงข่ายของผู้ให้บริการ พบว่า ในไตรมาสที่ 2 ปี 2555 มีสัดส่วนใกล้เคียงกับรายได้จากการเชื่อมต่อโครงข่าย กล่าวคือ ผู้ที่มีสัดส่วนสูงที่สุด 3 อันดับแรก ยังคงเป็น บริษัท แอดวานซ์ อินโฟร์ เซอร์วิส จำกัด (มหาชน) (AIS) บริษัท โทเทิล แอ็คเซ็ส คอมมูนิเคชั่น จำกัด (มหาชน) (DTAC) และบริษัท ทรู มูฟ จำกัด (TMV) ที่ร้อยละ 42.28 ร้อยละ 37.90 และร้อยละ 18.68 ตามลำดับ สำหรับสัดส่วนของผู้ให้บริการรายอื่น คือ บริษัท ทรู อินเทอร์เน็ตเนชั่นแนล คอมมิวนิเคชั่น จำกัด (TIC) บริษัท ดิจิตอล โฟน จำกัด (DPC) และบริษัท ทริปเปิ้ลที บรอดแบนด์ จำกัด (มหาชน) (TTTBB) มีสัดส่วนอยู่ที่ร้อยละ 0.00 ร้อยละ 1.11 และร้อยละ 0.03 ตามลำดับ (รูปที่ 25)



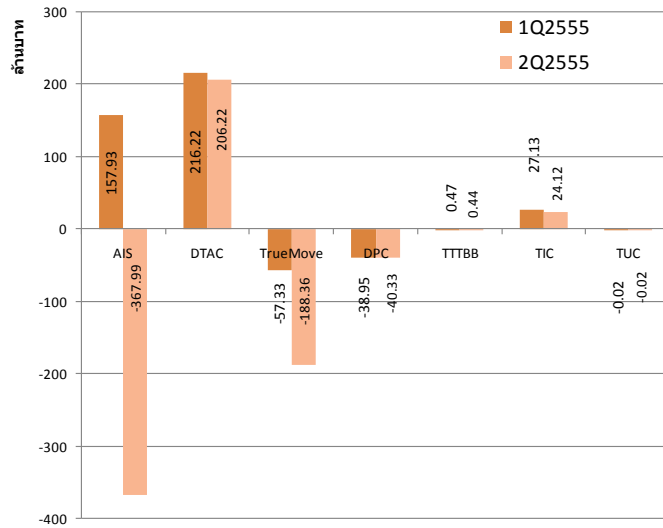
รูปที่ 24 สัดส่วนรายได้จากการเชื่อมต่อโครงข่าย
จำแนกตามผู้ให้บริการ ประจำไตรมาสที่ 2 ปี 2555
ที่มา : กลุ่มงานการใช้และเชื่อมต่อโครงข่ายโทรคมนาคม



รูปที่ 25 สัดส่วนรายจ่ายจากการเชื่อมต่อโครงข่าย
จำแนกตามผู้ให้บริการ ประจำไตรมาสที่ 2 ปี 2555
ที่มา : กลุ่มงานการใช้และเชื่อมต่อโครงข่ายโทรคมนาคม

หากพิจารณากระแสเงินสดสุทธิ (Net payment) ของค่าเชื่อมต่อโครงข่ายโทรคมนาคมในบริการประเภท เสี่ยง พบว่ามีการเปลี่ยนแปลงอย่างเห็นได้ชัดจากไตรมาสที่ผ่านมา (รูปที่ 26)

รูปที่ 26 กระแสเงินสดสุทธิ (Net payment) ของค่าเชื่อมต่อโครงข่าย ณ ไตรมาสที่ 2 ปี 2555



ที่มา : กลุ่มงานการใช้และเชื่อมต่อโครงข่ายโทรคมนาคม