

# รายงานสภาพตลาดโทรคมนาคม ไตรมาสที่ 1 ปี 2557

ส่วนงานพัฒนาภูมิภาคการส่งเสริมการแข่งขัน  
สำนักวิชาการและจัดการทรัพยากรโทรคมนาคม  
สำนักงานกิจการกระจายเสียง กิจการโทรทัศน์  
และกิจการโทรคมนาคมแห่งชาติ (สำนักงาน กสทช.)

## รายงานสภาพตลาดโทรคมนาคม ไตรมาสที่ 1 ปี 2557

การติดตามสภาพการแข่งขันในตลาดโทรคมนาคมของสำนักงาน กสทช. จะพิจารณาแยกเป็นรายตลาดตามประกาศ กทช. เรื่อง นโยบายของตลาดและขอบเขตตลาดโทรคมนาคมที่เกี่ยวข้อง พ.ศ. 2551 ซึ่งสำนักงานฯ จัดทำรายงานสภาพการแข่งขันภายใต้ข้อจำกัดของข้อมูล จึงอาศัยหลักการ Best Information Available และสามารถนำเสนอผลการวิเคราะห์สภาพการแข่งขันได้สำหรับตลาดต่อไปนี้

1. ตลาดค้าปลีกบริการ
  - 1.1 ตลาดค้าปลีกบริการโทรศัพท์ประจำที่ภายในประเทศ
  - 1.2 ตลาดค้าปลีกบริการโทรศัพท์เคลื่อนที่ภายในประเทศ
  - 1.3 ตลาดค้าปลีกบริการอินเทอร์เน็ตความเร็วสูง
2. ตลาดค้าส่งบริการ จะนำเสนอข้อมูลตลาดบริการอินเทอร์เน็ตเกตเวย์ (Internet Gateway)

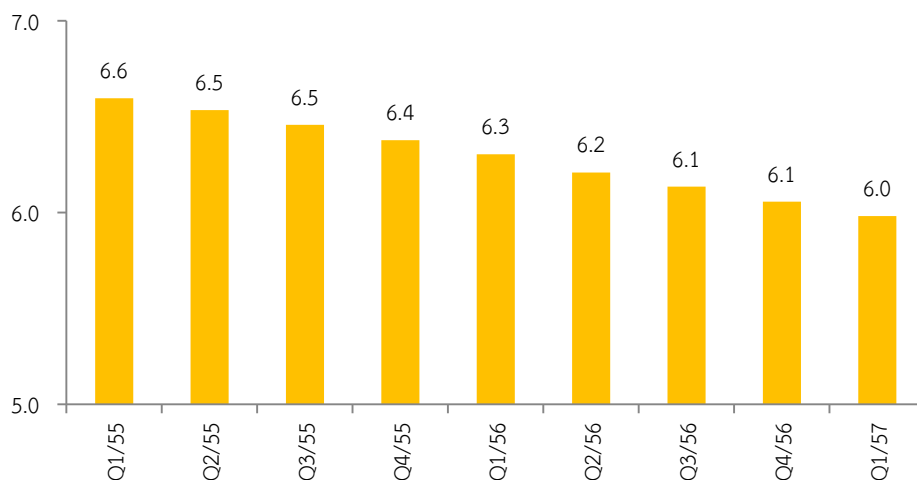
ทั้งนี้ ข้อมูลที่ใช้ในการวิเคราะห์ทั้งหมดมาจากการเก็บรวบรวมของศูนย์ข้อมูลและวิจัยเศรษฐกิจโทรคมนาคม สำนักงาน กสทช. ยกเว้นข้อมูลบางส่วนที่มีที่มาจากอื่น ๆ ตามที่หมายเหตุไว้ และการคำนวณต่างๆ จัดทำโดยส่วนงานพัฒนาภูมิทัศน์การส่งเสริมการแข่งขัน สำนักวิชาการและจัดการทรัพยากรโทรคมนาคม สำนักงาน กสทช. โดยข้อมูลในรายงานฉบับนี้เป็นข้อมูลที่สำนักงาน กสทช. มี ณ เดือนพฤศจิกายน 2557

## ตลาดค้าปลีกบริการโทรศัพท์ประจำที่

### จำนวนผู้ใช้บริการ

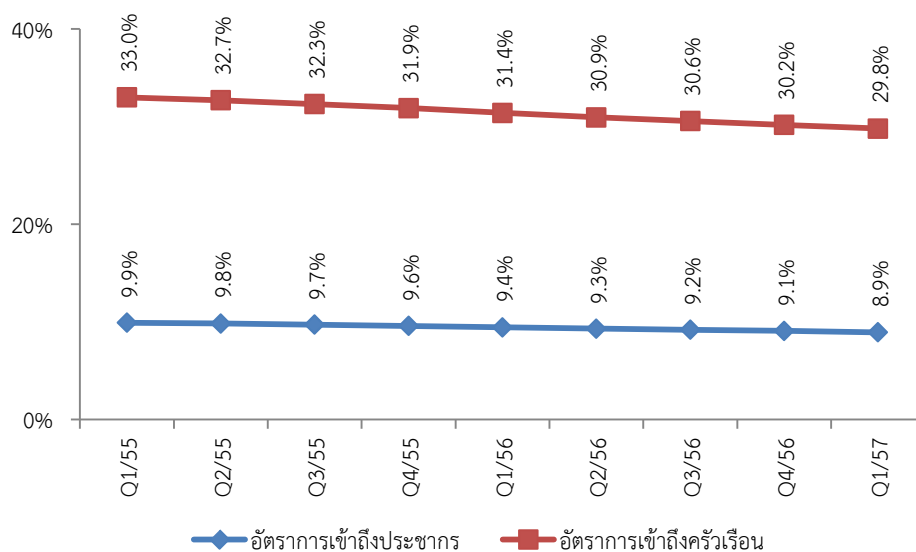
ณ สิ้นไตรมาสที่ 1 ปี 2557 มีเลขหมายโทรศัพท์ประจำที่ที่มีการลงทะเบียนใช้บริการ ซึ่งรวมถึงโทรศัพท์สาธารณะ และโทรศัพท์ประเภท PCT (Personal Communications Telephones) จำนวน 5,980,874 เลขหมาย แบ่งเป็นเลขหมายในเขตกรุงเทพมหานครและปริมณฑล จำนวน 3,126,203 เลขหมาย และเลขหมายในเขตภูมิภาค จำนวน 2,854,671 เลขหมาย

จำนวนเลขหมายโทรศัพท์ประจำที่ (ล้านเลขหมาย)



สำหรับอัตราการเข้าถึงประชากรของบริการโทรศัพท์ประจำที่ อยู่ที่ร้อยละ 8.9 ของจำนวนประชากรทั้งหมด และร้อยละ 29.8 ของจำนวนครัวเรือนทั้งหมด

อัตราการเข้าถึงบริการโทรศัพท์ประจำที่



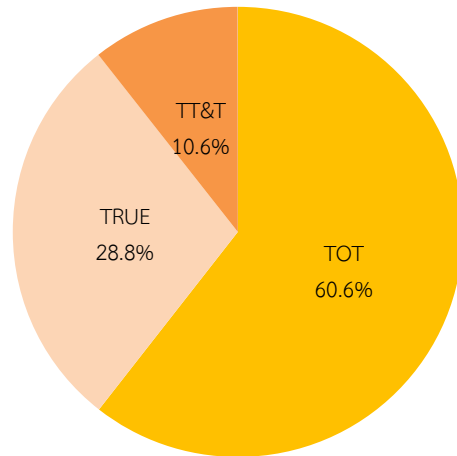
## โครงสร้างตลาด

ตลาดค้าปลีกบริการโทรศัพท์ประจำที่ มีผู้ให้บริการ 3 ราย คือ (1) บริษัท ทีโอที จำกัด (มหาชน) (TOT) (2) บริษัท ทรู คอร์ปอเรชั่น จำกัด (มหาชน) (True Corp) และ (3) บริษัท ทีทีแอนด์ที จำกัด (มหาชน) (TT&T)

## ส่วนแบ่งตลาด

หากคำนวณจากจำนวนผู้ใช้บริการ TOT มีส่วนแบ่งตลาดสูงสุด ร้อยละ 60.6 ตามด้วย TRUE มีส่วนแบ่งตลาดร้อยละ 28.8 และ TT&T มีส่วนแบ่งตลาดร้อยละ 10.6

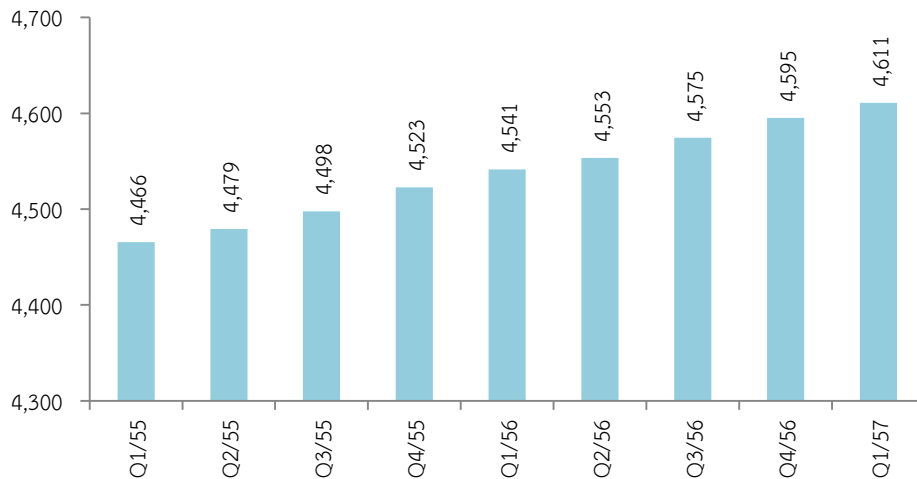
## ส่วนแบ่งตลาดโทรศัพท์ประจำที่



## ระดับการแข่งขัน

จากส่วนแบ่งตลาดข้างต้น ค่า HHI ของตลาดค้าปลีกบริการโทรศัพท์ประจำที่ ณ สิ้นไตรมาสที่ 1 ปี 2557 อยู่ที่ 4,611

## ค่า HHI ของตลาดโทรศัพท์ประจำที่



# ตลาดค้าปลีกบริการโทรศัพท์เคลื่อนที่

## โครงสร้างตลาด

ตลาดค้าปลีกบริการโทรศัพท์เคลื่อนที่ มีผู้ให้บริการสามารถจำแนกได้เป็น 2 กลุ่ม คือ

**กลุ่มที่ 1 ผู้มีสิทธิในโครงข่าย (Mobile Network Operators – MNOs)** มีจำนวน 9 ราย คือ

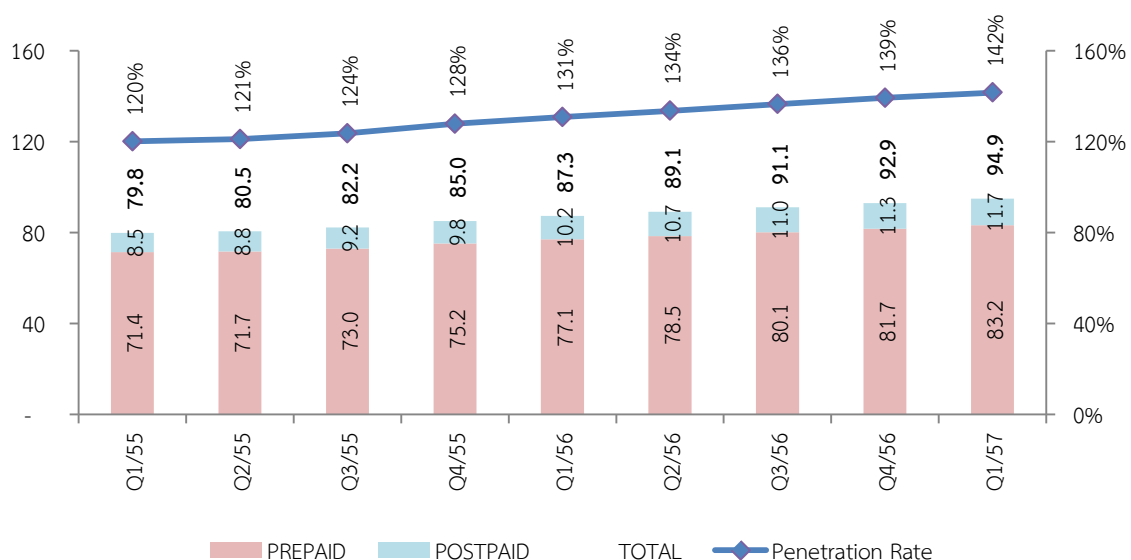
- (1) บริษัท แอดวานซ์ อินโฟร์ เซอร์วิส จำกัด (มหาชน) (AIS)
- (2) บริษัท โทเทิล แอคเซส คอมมูนิเคชั่น จำกัด (มหาชน) (DTAC)
- (3) บริษัท ดิจิตอลโฟน จำกัด (DPC) ซึ่งเป็นบริษัทในกลุ่ม AIS
- (4) บริษัท ทรูมูฟ จำกัด (True Move หรือ TMV) ซึ่งเป็นบริษัทในกลุ่ม True Mobile
- (5) บริษัท กสท โทรคมนาคม จำกัด (มหาชน) (CAT)
- (6) บริษัท ทีโอที จำกัด (มหาชน) (TOT)
- (7) บริษัท แอดวานซ์ ไวร์เลส เน็ทเวอร์ค จำกัด (AWN) ซึ่งเป็นบริษัทในกลุ่ม AIS
- (8) บริษัท ดีแทค ไตรเน็ต จำกัด (DTAC Trinet หรือ DTN) ซึ่งเป็นบริษัทในกลุ่ม DTAC
- (9) บริษัท เร็ลพิวเจอร์ จำกัด (RF) ซึ่งเป็นบริษัทในกลุ่ม True Mobile

**กลุ่มที่ 2 ผู้เช่าใช้โครงข่ายเสมือน (Mobile Virtual Network Operators – MVNOs)** ประกอบด้วย

- (1) ผู้ประกอบการรายย่อยที่ให้บริการร่วมกับ TOT3G
- (2) บริษัท เร็ลลูมฟ จำกัด ซึ่งเป็นบริษัทในกลุ่ม True Mobile ให้บริการภายใต้ชื่อ True Move H ในรูปแบบการเป็นตัวแทนขายส่งขายต่อ (wholesale-resell) จากบริษัท กสท โทรคมนาคม จำกัด (มหาชน) (CAT)

## จำนวนผู้ใช้บริการ

จำนวนเลขหมายที่ลงทะเบียนใช้บริการโทรศัพท์เคลื่อนที่ (ล้านเลขหมาย)  
และอัตราการเข้าถึงประชากร (ร้อยละของจำนวนประชากร)



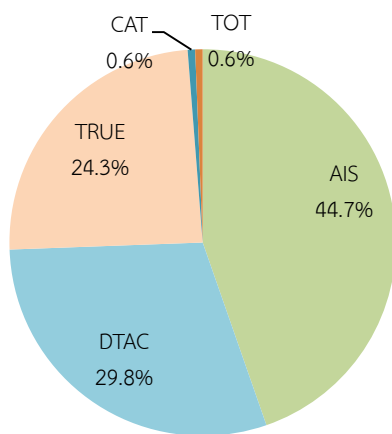
ณ สิ้นไตรมาสที่ 1 ปี 2557 มีผู้ลงทะเบียนใช้บริการโทรศัพท์เคลื่อนที่ทั้งหมดจำนวน 94,855,607 เลขหมาย ในจำนวนนี้เป็นเลขหมายที่ใช้บริการประเภท Prepaid จำนวน 83,197,574 เลขหมาย หรือร้อยละ 87.7 และเลขหมายที่ใช้บริการประเภท Postpaid จำนวน 11,658,033 เลขหมาย หรือคิดเป็นร้อยละ 12.3 ของจำนวนเลขหมายทั้งหมด จำนวนเลขหมายโทรศัพท์เคลื่อนที่ที่ลงทะเบียนใช้บริการคิดเป็นร้อยละ 141.6 ของจำนวนประชากร

### ส่วนแบ่งตลาดและระดับการแข่งขัน

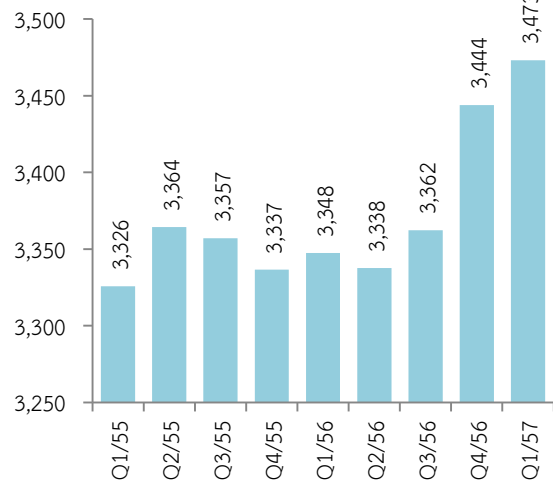
ณ สิ้นไตรมาสที่ 1 ปี 2557 ผู้รับใบอนุญาตในเครือ AIS มีส่วนแบ่งตลาดซึ่งคำนวณจากจำนวนผู้ใช้บริการคิดเป็นร้อยละ 44.7 ผู้รับใบอนุญาตในเครือ DTAC มีส่วนแบ่งตลาดร้อยละ 29.8 และผู้รับใบอนุญาตในกลุ่ม TRUE มีส่วนแบ่งตลาดร้อยละ 24.3 ตามด้วย TOT มีส่วนแบ่งตลาดร้อยละ 0.6 และ CAT มีส่วนแบ่งตลาดร้อยละ 0.6

จากส่วนแบ่งตลาดข้างต้น ค่า HHI ของตลาดโทรศัพท์เคลื่อนที่ ณ สิ้นไตรมาสที่ 1 ปี 2557 อยู่ที่ 3,473

ส่วนแบ่งตลาดโทรศัพท์เคลื่อนที่



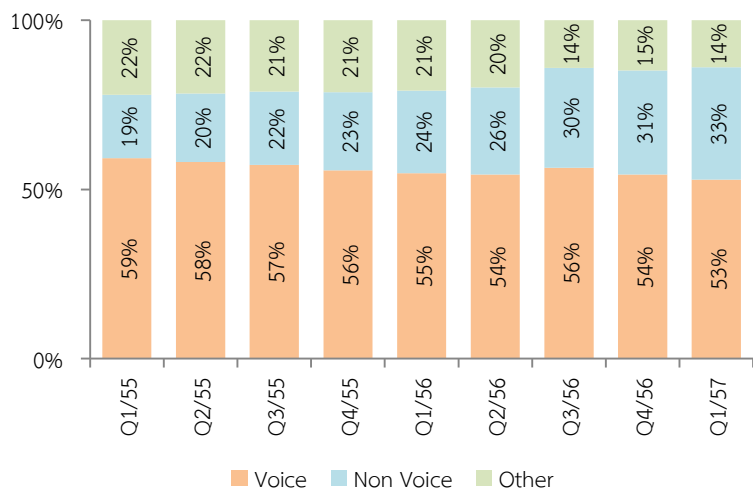
ค่า HHI ของตลาดโทรศัพท์เคลื่อนที่



### สัดส่วนรายได้

ณ สิ้นไตรมาสที่ 1 ปี 2557 บริการเสียงมีสัดส่วนรายได้ร้อยละ 52.9 บริการที่ใช้เสียงมีสัดส่วนรายได้ร้อยละ 33.2 และบริการอื่นๆ มีสัดส่วนรายได้ร้อยละ 13.9

สัดส่วนรายได้จากบริการโทรศัพท์เคลื่อนที่

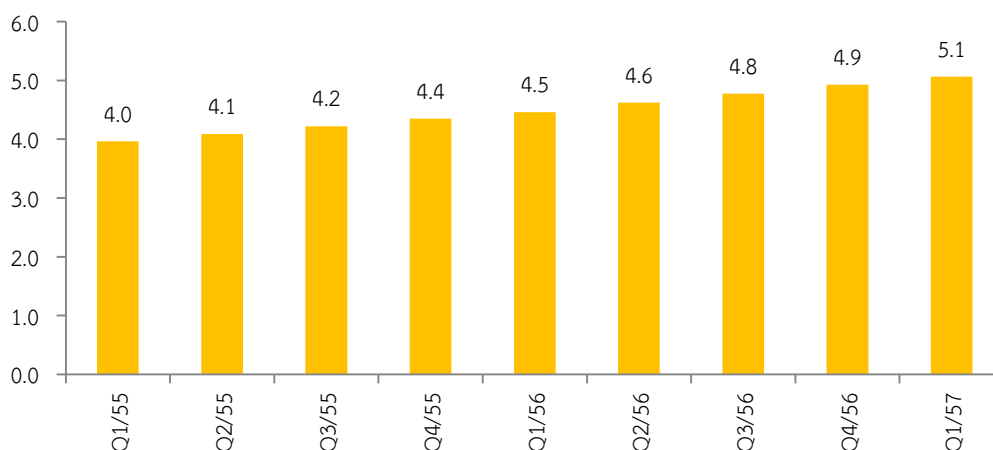


# ตลาดค้าปลีกบริการอินเทอร์เน็ตความเร็วสูง

## จำนวนผู้ใช้บริการ

ณ สิ้นไตรมาสที่ 1 ปี 2557 มีผู้ลงทะเบียนใช้บริการอินเทอร์เน็ตความเร็วสูงทั้งสิ้น จำนวน 5,061,603 ราย

จำนวนผู้ลงทะเบียนใช้บริการอินเทอร์เน็ตความเร็วสูง (ล้านราย)

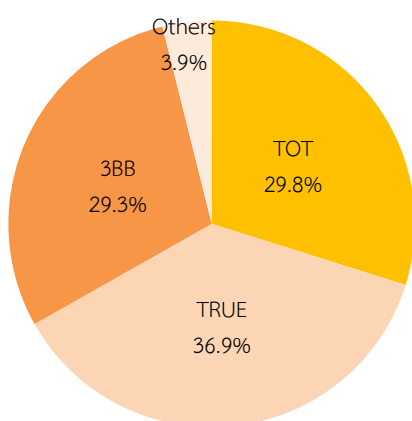


## โครงสร้างตลาด ส่วนแบ่งตลาด และระดับการแข่งขัน

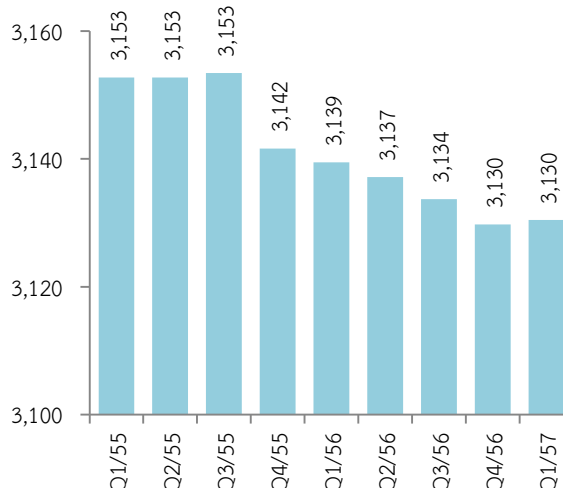
ตลาดค้าปลีกบริการอินเทอร์เน็ตความเร็วสูง มีผู้ให้บริการรายใหญ่ 3 ราย ได้แก่ บริษัท โทร อินเทอร์เน็ต จำกัด (True) มีส่วนแบ่งตลาดร้อยละ 36.9 บริษัท ทีโอที จำกัด (มหาชน) มีส่วนแบ่งตลาดร้อยละ 29.8 และ บริษัท ทริปเปิ้ลที บรอดแบนด์ จำกัด (มหาชน) ซึ่งให้บริการในชื่อแบรนด์ 3BB มีส่วนแบ่งตลาดร้อยละ 29.3 นอกจากนี้ ยังมีผู้ให้บริการรายย่อยอื่นๆ มีส่วนแบ่งตลาดรวมกันประมาณร้อยละ 3.9

จากส่วนแบ่งตลาดข้างต้น ตลาดค้าปลีกบริการอินเทอร์เน็ตความเร็วสูง มีค่า HHI ณ สิ้นไตรมาสที่ 1 ปี 2557 อยู่ที่ 3,130

ส่วนแบ่งตลาดอินเทอร์เน็ตความเร็วสูง

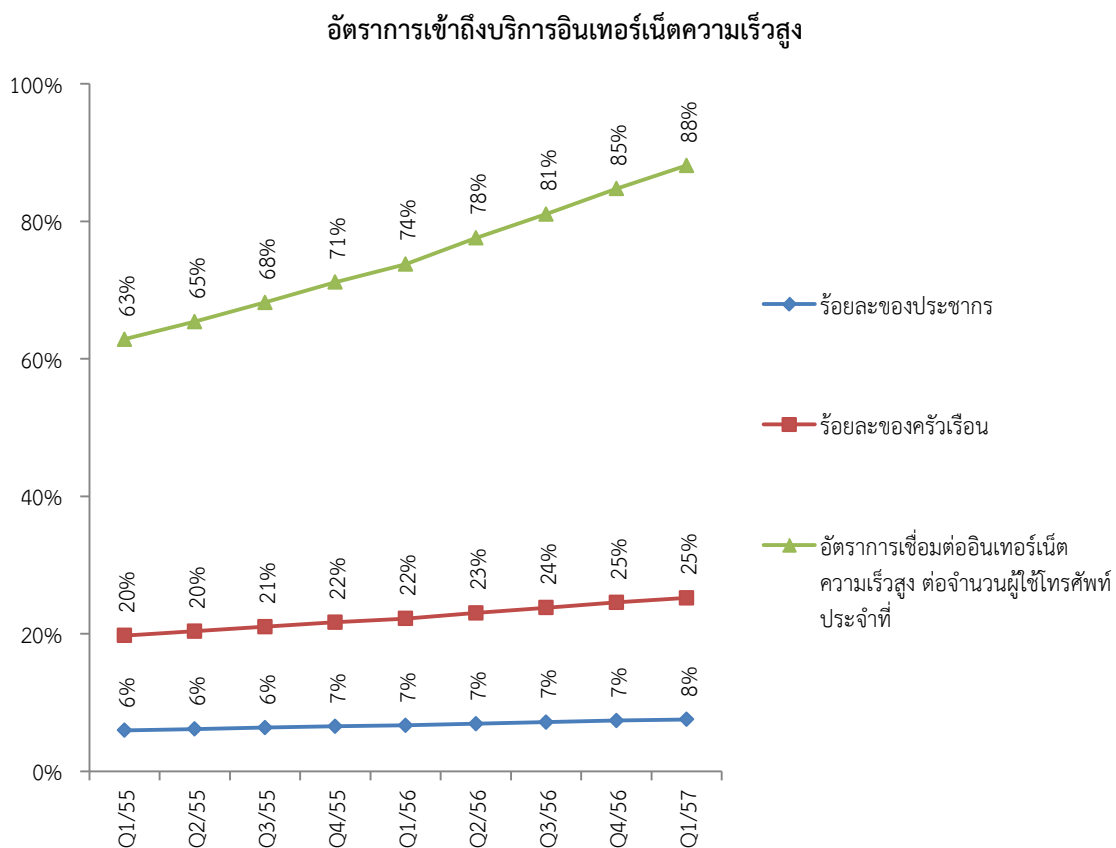


ค่า HHI ของตลาดอินเทอร์เน็ตความเร็วสูง



## อัตราการเข้าถึงบริการอินเทอร์เน็ตความเร็วสูง

จำนวนผู้ลงทะเบียนใช้บริการอินเทอร์เน็ตความเร็วสูง คิดเป็นร้อยละ 7.6 ของจำนวนประชากรทั้งประเทศ และจำนวนครัวเรือนที่เข้าถึงอินเทอร์เน็ตความเร็วสูง คิดเป็นร้อยละ 25.2 ของจำนวนครัวเรือนทั่วประเทศ นอกจากนี้จำนวนการเชื่อมต่ออินเทอร์เน็ตความเร็วสูงผ่านโครงข่ายโทรศัพท์ประจำที่ คิดเป็นร้อยละ 88.1 ของจำนวนผู้ลงทะเบียนใช้โทรศัพท์ประจำที่ทั้งหมด





## ตลาดบริการอินเทอร์เน็ตเกตเวย์

บริการอินเทอร์เน็ตเกตเวย์ หมายถึง เกตเวย์ที่เป็นศูนย์แลกเปลี่ยนข้อมูลอินเทอร์เน็ต ซึ่งแบ่งเป็น 2 ประเภท คือ (1) อินเทอร์เน็ตเกตเวย์ภายในประเทศ (National Internet Exchange – NIX) และ (2) อินเทอร์เน็ตเกตเวย์ระหว่างประเทศ (International Internet Gateway – IIG) ซึ่งโดยทั่วไปแล้วผู้ให้บริการการเชื่อมต่อทั้ง 2 ประเภทจะเป็นรายเดียวกัน

ในปี 2556 สำนักงาน กสทช. ได้ว่าจ้างสำนักงานพัฒนาวิทยาศาสตร์และเทคโนโลยีแห่งชาติ (สวทช.) โดยศูนย์เทคโนโลยีอิเล็กทรอนิกส์และคอมพิวเตอร์แห่งชาติ (NECTEC) เป็นผู้ดำเนินโครงการสำรวจข้อมูลอินเทอร์เน็ตและมูลค่าตลาดสื่อสารของประเทศไทย โดยจะทำการเก็บข้อมูลอินเทอร์เน็ตแบนด์วิดท์ของประเทศไทยเป็นรายเดือน ซึ่งข้อมูล ณ สิ้นไตรมาสที่ 1 ปี 2557 มีรายละเอียดดังนี้

### โครงสร้างตลาด

ผู้ให้บริการอินเทอร์เน็ตเกตเวย์ที่ทำการจัดส่งข้อมูลมาให้ที่มวิจยอย่างต่อเนื่อง มี 10 ราย ซึ่งทั้ง 10 ราย ให้บริการเกตเวย์ทั้ง 2 ประเภท คือ NIX และ IIG ดังรายชื่อต่อไปนี้

- (1) บริษัท กสท โทรคมนาคม จำกัด (มหาชน) (CAT)
- (2) Advanced Datanetwork Communications Co., Ltd. (ADC)
- (3) บริษัท บีบี คอนเน็ค จำกัด (BB Connect)
- (4) บริษัท ซีเอส ล็อกซอินโฟ จำกัด (มหาชน) (CSL)
- (5) บริษัท จัสเทล เน็ตเวิร์ค จำกัด (Jastel)
- (6) บริษัท ซุปเปอร์ บรอดแบนด์ เน็ตเวิร์ค จำกัด (SBN)
- (7) T.C.C. Technology Co., Ltd. (TCCT)
- (8) TRUE International Gateway Co., Ltd. (TIG)
- (9) บริษัท ทีโอที จำกัด (มหาชน) (TOT)
- (10) บริษัท ซิมโฟนี คอมมูนิเคชั่น จำกัด (มหาชน) (Symphony)

## ส่วนแบ่งตลาด NIX

เมื่อพิจารณาส่วนแบ่งตลาด NIX โดยใช้ค่าแบนด์วิดท์การเชื่อมต่อภายในประเทศ ซึ่งมีหน่วยเป็นกิกาบิตต่อวินาที (Gbps) และคำนวณจากการรวมค่าความเร็ว 2 ส่วนคือ 1) ค่าความเร็วในการเชื่อมต่อระหว่างผู้ให้บริการอินเทอร์เน็ตภายในประเทศ (ISP) และ Thailand Internet Exchange (IX) และ 2) ค่าความเร็วในการเชื่อมต่อระหว่าง Thailand Internet Exchange (IX) และ Thailand Internet Exchange (IX) พบว่า ณ สิ้นไตรมาสที่ 1 ปี 2557 CAT มีส่วนแบ่งมากที่สุด ร้อยละ 38.0 รองลงมา TOT ร้อยละ 16.5 TIG ร้อยละ 14.4 Jastel ร้อยละ 10.7 CSL ร้อยละ 7.9 SBN ร้อยละ 7.2 Symphony ร้อยละ 2.7 TCCT ร้อยละ 2.0 BB Connect ร้อยละ 0.5 และ ADC ร้อยละ 0.2

## ส่วนแบ่งตลาด IIG

ส่วนแบ่งตลาด IIG โดยใช้ค่าแบนด์วิดท์การเชื่อมต่อระหว่างประเทศ ซึ่งมีหน่วยเป็นกิกาบิตต่อวินาที (Gbps) และคำนวณจากการรวมค่าความเร็ว 2 ส่วนคือ 1) ค่าความเร็วในการเชื่อมต่อระหว่าง International Internet Gateway (IIG) และ International Internet Provider และ 2) ค่าความเร็วในการเชื่อมต่อระหว่างผู้ให้บริการอินเทอร์เน็ตภายในประเทศ (ISP) และ International Internet Provider พบว่า ณ สิ้นไตรมาสที่ 1 ปี 2557 TOT มีส่วนแบ่งมากที่สุด ร้อยละ 24.4 รองลงมา CAT ร้อยละ 24.0 TIG ร้อยละ 22.6 SBN ร้อยละ 12.6 Jastel ร้อยละ 9.5 CSL ร้อยละ 3.7 BB Connect ร้อยละ 2.0 Symphony ร้อยละ 0.9 TCCT ร้อยละ 0.2 และ ADC ร้อยละ 0.03

