

รายงานสภาพตลาดโทรคมนาคม
ประจำปีไตรมาสที่ 4 ปี 2557

สำนักงานคณะกรรมการกิจการกระจายเสียง กิจการโทรทัศน์
และกิจการโทรคมนาคมแห่งชาติ

สารบัญ

1. ตลาดค้าปลีกบริการโทรศัพท์ประจำที่ภายในประเทศ.....	5
1.1 จำนวนเลขหมายโทรศัพท์ประจำที่.....	5
1.2 โครงสร้างตลาด ส่วนแบ่งตลาด และระดับการแข่งขัน.....	6
1.3 รายรับเฉลี่ยต่อเดือนต่อเลขหมาย.....	8
1.4 รายได้จากการให้บริการ.....	9
2. ตลาดค้าปลีกบริการโทรศัพท์เคลื่อนที่ภายในประเทศ.....	10
2.1 จำนวนเลขหมายโทรศัพท์เคลื่อนที่.....	10
2.2 โครงสร้างตลาด.....	10
2.3 รายรับเฉลี่ยต่อเดือนต่อเลขหมาย.....	13
2.4 รายได้จากการให้บริการโทรศัพท์เคลื่อนที่.....	14
3. ตลาดค้าปลีกบริการโทรศัพท์ระหว่างประเทศ.....	15
3.1 ประเภทบริการ.....	15
3.2 รายได้จากการให้บริการ.....	15
3.2 โครงสร้างตลาด ส่วนแบ่งตลาด และระดับการแข่งขัน.....	16
3.3 อัตราค่าบริการ.....	18
4. ตลาดค้าปลีกบริการอินเทอร์เน็ตประจำที่.....	20
4.1 จำนวนผู้ลงทะเบียนใช้งาน.....	20
4.2 โครงสร้างตลาด ส่วนแบ่งตลาด และระดับการแข่งขัน.....	21
4.3 อัตราค่าบริการ.....	25
5. ตลาดบริการอินเทอร์เน็ตเคลื่อนที่.....	26
5.1 จำนวนผู้ใช้บริการ.....	26
5.2 โครงสร้างตลาด.....	27
5.3 รายได้จากการให้บริการ.....	28
5.4 ส่วนแบ่งตลาด.....	29
5.5 ระดับการแข่งขัน.....	30
5.6 อัตราค่าบริการ.....	30
6. ตลาดบริการเกตเวย์อินเทอร์เน็ตระหว่างประเทศ.....	32
6.1 ผู้ให้บริการ.....	32
6.2 ปริมาณแบนด์วิดท์ในการให้บริการ.....	32

6.3	ส่วนแบ่งตลาด.....	33
6.4	ระดับการแข่งขัน.....	34
7.	ตลาดบริการเกตเวย์โทรศัพท์ระหว่างประเทศ.....	36
7.1	ผู้ให้บริการ	36
7.2	ปริมาณการใช้งาน.....	36
7.3	ส่วนแบ่งตลาดและระดับการแข่งขัน.....	37
8.	ตลาดบริการเชื่อมต่อโครงข่ายโทรศัพท์ประจำที่เพื่อให้สามารถเรียกถึงจุดปลายทาง.....	39
8.1	ผู้ให้บริการ Fixed Call Termination	39
8.2	ปริมาณการใช้งาน.....	39
9.	ตลาดบริการเชื่อมต่อโครงข่ายโทรศัพท์เคลื่อนที่เพื่อให้สามารถเรียกถึงจุดปลายทาง.....	41
9.1	ผู้ให้บริการ	41
9.2	ปริมาณการใช้งาน.....	41
10.	ตลาดบริการเข้าถึงบรอดแบนด์.....	43
10.1	ผู้ให้บริการ	43
10.2	ปริมาณการใช้งาน.....	45
11.	ตลาดบริการวงจรเช่า.....	47
11.1	ผู้ให้บริการ	47
11.2	ปริมาณการใช้งาน.....	47
11.3	ส่วนแบ่งตลาดและระดับการแข่งขัน.....	49

คำนำ

การติดตามสภาพการแข่งขันในตลาดโทรคมนาคมของ สำนักงาน กสทช. จะพิจารณาแยกเป็นรายตลาดตามประกาศ ก.สทช. เรื่อง นโยบายของตลาดและขอบเขตตลาด โทรคมนาคมที่เกี่ยวข้อง พ.ศ. 2557 ซึ่งได้แบ่งตลาดโทรคมนาคมของประเทศไทยออกเป็น 11 ตลาด ดังนี้

ตลาดค้าปลีก

1. ตลาดบริการโทรศัพท์ประจำที่ภายในประเทศ
2. ตลาดบริการโทรศัพท์เคลื่อนที่ภายในประเทศ
3. ตลาดบริการโทรศัพท์ระหว่างประเทศ
4. ตลาดบริการอินเทอร์เน็ตประจำที่
5. ตลาดบริการอินเทอร์เน็ตเคลื่อนที่

ตลาดค้าส่ง

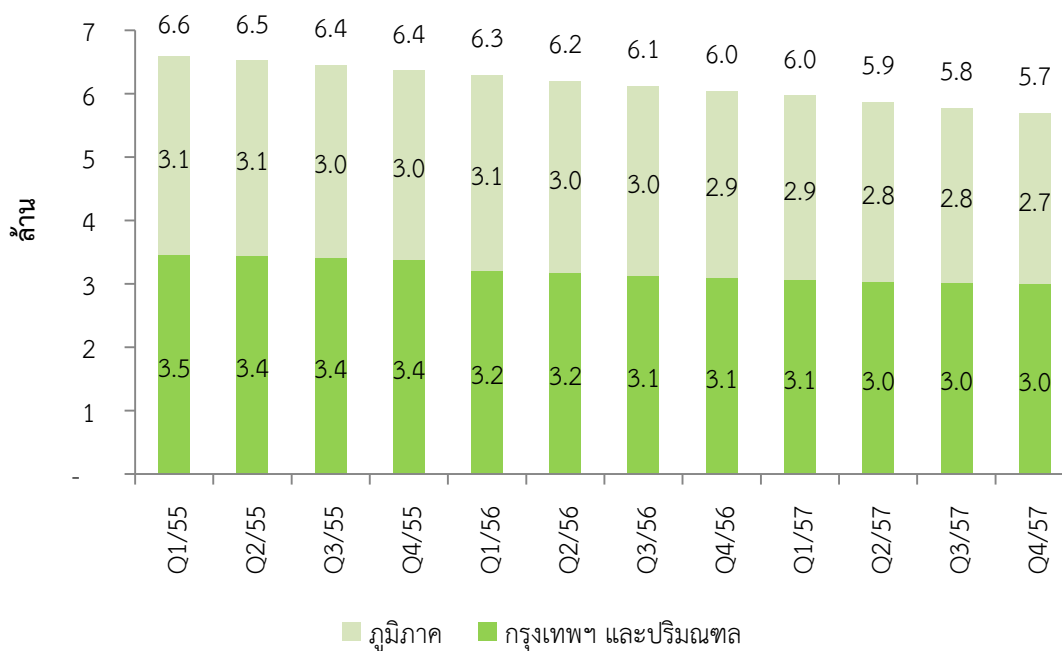
6. ตลาดบริการเกตเวย์อินเทอร์เน็ตระหว่างประเทศ
7. ตลาดบริการเกตเวย์โทรศัพท์ระหว่างประเทศ
8. ตลาดบริการเชื่อมต่อโครงข่ายโทรศัพท์ประจำที่เพื่อให้สามารถเรียกถึงจุดปลายทาง
9. ตลาดบริการเชื่อมต่อโครงข่ายโทรศัพท์เคลื่อนที่เพื่อให้สามารถเรียกถึงจุดปลายทาง
10. ตลาดบริการเข้าถึงบรอดแบนด์
11. ตลาดบริการวงจรเช่า

ทั้งนี้ สำนักงานฯ จัดทำรายงานสภาพการแข่งขันภายใต้ข้อจำกัดของข้อมูล จึงอาศัยหลักการ **Best Information Available** ข้อมูลที่ใช้ในการวิเคราะห์ทั้งหมดมาจากการเก็บรวบรวมของศูนย์ข้อมูลและวิจัยเศรษฐกิจโทรคมนาคม สำนักงาน กสทช. ยกเว้นข้อมูลบางส่วนที่มีที่มาจากอื่น ๆ ตามที่หมายเหตุไว้ และการคำนวณต่างๆ จัดทำโดยสำนักวิชาการและจัดการทรัพยากรโทรคมนาคม สำนักงาน กสทช.

1. ตลาดค้าปลีกบริการโทรศัพท์ประจำที่ภายในประเทศ

1.1 จำนวนเลขหมายโทรศัพท์ประจำที่

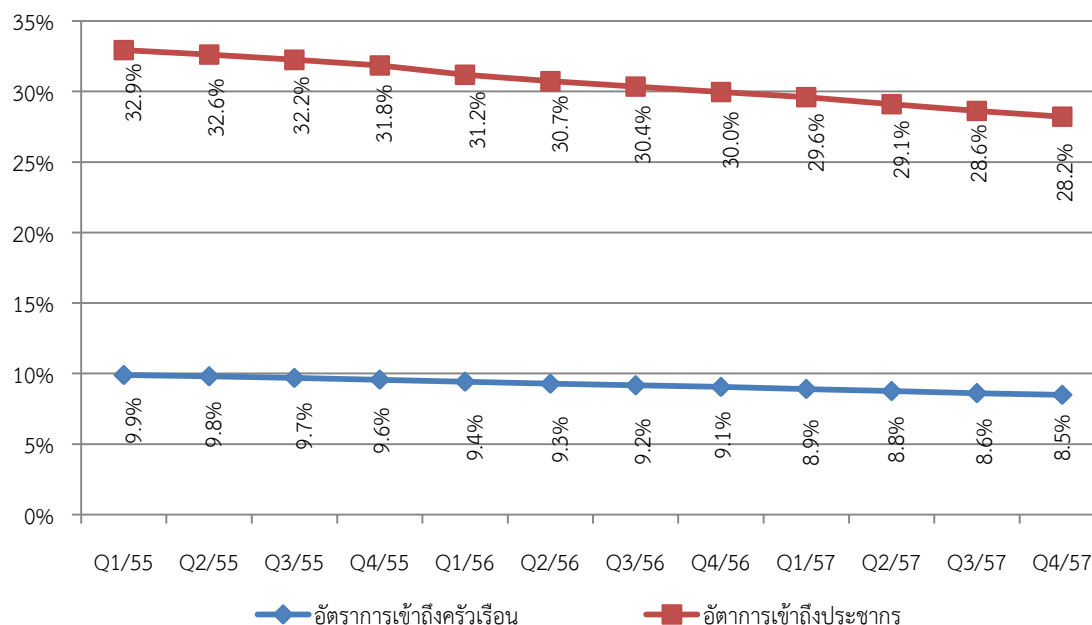
จำนวนเลขหมายโทรศัพท์ประจำที่ที่มีการลงทะเบียนใช้บริการ ซึ่งรวมถึงโทรศัพท์สาธารณะ และโทรศัพท์ประเภท PCT (Personal Communications Telephones) มีแนวโน้มลดลงอย่างต่อเนื่อง โดย ณ สิ้นไตรมาสที่ 4 ปี 2557 มีจำนวน 5,689,568 เลขหมาย โดยลดลงจากไตรมาสก่อนหน้า 82,603 เลขหมายหรือคิดเป็นร้อยละ 1.43 ในจำนวนนี้แบ่งเป็นเลขหมายในเขตกรุงเทพมหานครและปริมณฑล จำนวน 3,016,068 เลขหมาย และเลขหมายในเขตภูมิภาค จำนวน 2,756,103 เลขหมาย



รูปที่ 1-1 จำนวนเลขหมายโทรศัพท์ประจำที่

ที่มา: สำนักวิชาการและจัดการทรัพยากรโทรคมนาคม

สำหรับอัตราการเข้าถึงประชากรของบริการโทรศัพท์ประจำที่ อยู่ที่ร้อยละ 8.5 ของจำนวนประชากรทั้งหมด ลดลงจากไตรมาสก่อนหน้า 0.1 จุด และอัตราการเข้าถึงครัวเรือน คิดเป็นร้อยละ 28.2 ของจำนวนครัวเรือนทั้งหมด ลดลงจากไตรมาสก่อนหน้า 0.4 จุด (ดูรูปที่ 1 – 2 ประกอบ)



รูปที่ 1-2 อัตราการใช้โทรศัพท์ประจำที่ต่อประชากรและครัวเรือน

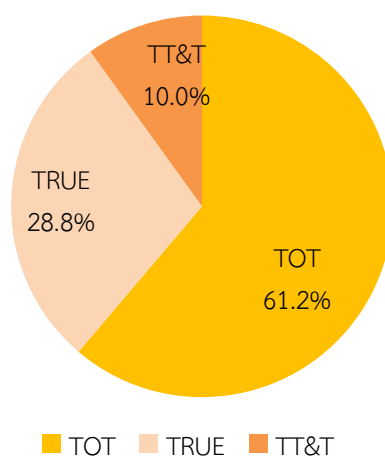
ที่มา: สำนักวิชาการและจัดการทรัพยากรโทรคมนาคม

1.2 โครงสร้างตลาด ส่วนแบ่งตลาด และระดับการแข่งขัน

ตลาดค้าปลีกบริการโทรศัพท์ประจำที่มีผู้ให้บริการ 3 ราย คือ (1) บริษัท ทีโอที จำกัด (มหาชน) (TOT) (2) บริษัท ทรู คอร์ปอเรชั่น จำกัด (มหาชน) (True Corp) และ (3) บริษัท ทีทีแอนด์ที จำกัด (มหาชน) (TT&T)

(1) ส่วนแบ่งตลาด

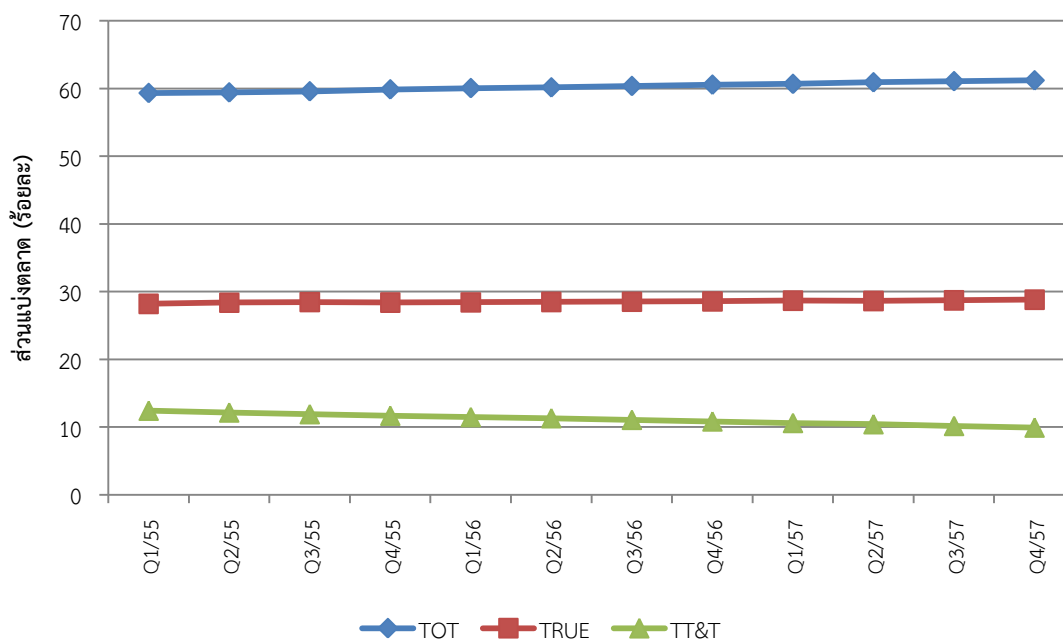
หากคำนวณจากจำนวนผู้ใช้บริการ TOT มีส่วนแบ่งตลาดสูงสุด ร้อยละ 61.7 เพิ่มขึ้น 0.1 จุดเมื่อเทียบกับไตรมาสก่อนหน้า ตามด้วย TRUE มีส่วนแบ่งตลาดร้อยละ 28.8 เพิ่มขึ้นจากไตรมาสก่อนหน้า 0.1 จุด และ TT&T มีส่วนแบ่งตลาดร้อยละ 10.0 ลดลง 0.2 จุดจากไตรมาสก่อนหน้า



รูปที่ 1-3 ส่วนแบ่งตลาดโทรศัพท์ประจำที่ ไตรมาสที่ 2 ปี 2558

ที่มา: จากการคำนวณ

หากพิจารณาแนวโน้มส่วนแบ่งตลาดย้อนหลังตั้งแต่ไตรมาสที่ 1/2555 พบว่า TT&T มีแนวโน้มส่วนแบ่งตลาดที่ลดลง ในขณะที่ TOT และ True มีส่วนแบ่งตลาดเพิ่มขึ้นเป็นลำดับอย่างต่อเนื่อง



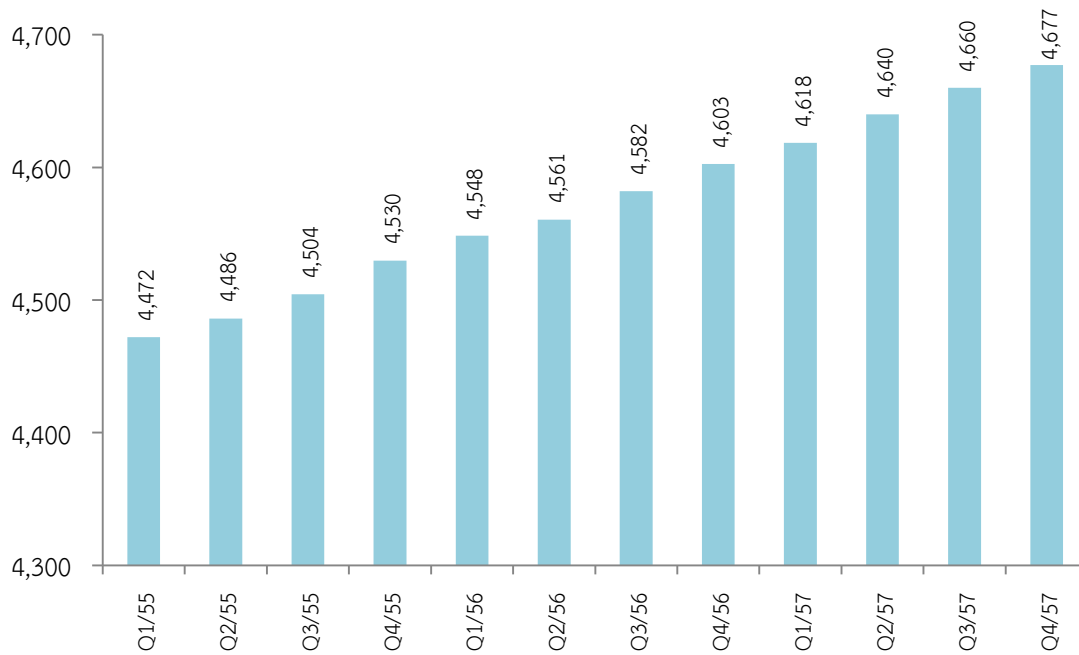
รูปที่ 1-4 ส่วนแบ่งตลาดโทรศัพท์ประจำที่ ไตรมาส 1/2555 ถึง 2/2558

ที่มา: จากการคำนวณ

(2) ระดับการแข่งขัน

จากส่วนแบ่งตลาดข้างต้น ค่า HHI¹ ของตลาดค้าปลีกบริการโทรศัพท์ประจำที่ ณ สิ้นไตรมาสที่ 4 ปี 2557 อยู่ที่ 4,677 โดยเพิ่มขึ้นจากไตรมาสก่อนหน้า 17 จุดหรือคิดเป็นร้อยละ 0.36

¹ ดัชนี HHI หรือ Herfindahl-Hirschman Index เป็นเครื่องมือทางเศรษฐศาสตร์ที่ใช้แพร่หลายในระดับสากล ใช้สำหรับวัดระดับความมีประสิทธิภาพของการแข่งขันในตลาดว่ามีมากน้อยเพียงใด หากตลาดมีค่า HHI สูง แสดงว่าตลาดนั้นมีอัตราการกระจุกตัวสูง ขาดประสิทธิภาพในการแข่งขัน (Failure market) และอาจมีผู้มีอำนาจเหนือตลาดอย่างมีนัยสำคัญในตลาดนั้น

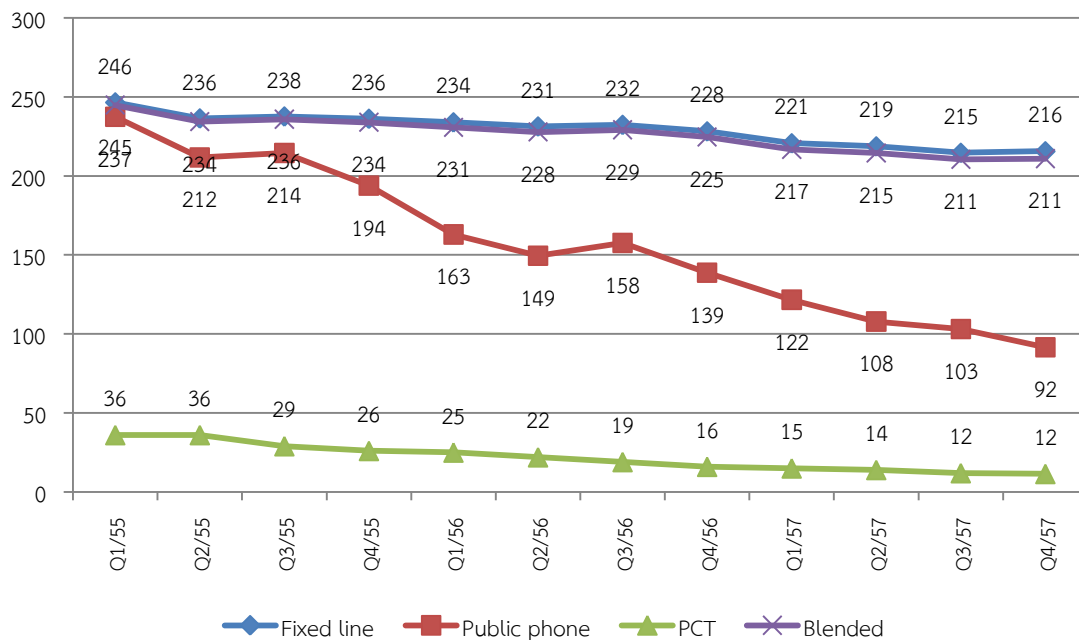


รูปที่ 1-5 ค่า HHI ตลาดโทรศัพท์ประจำที่

ที่มา: จากการคำนวณ

1.3 รายรับเฉลี่ยต่อเดือนต่อเลขหมาย

รายรับเฉลี่ยต่อเดือนต่อเลขหมายของบริการโทรศัพท์ประจำที่มีแนวโน้มลดลงอย่างต่อเนื่อง โดยรายรับเฉลี่ยต่อเดือนต่อเลขหมาย ที่คำนวณค่าเฉลี่ยถ่วงน้ำหนักจากบริการโทรศัพท์พื้นฐาน โทรศัพท์สาธารณะ และโทรศัพท์ประเภท PCT นั้นอยู่ที่ 211 บาท ซึ่งเท่ากับไตรมาสก่อนหน้า

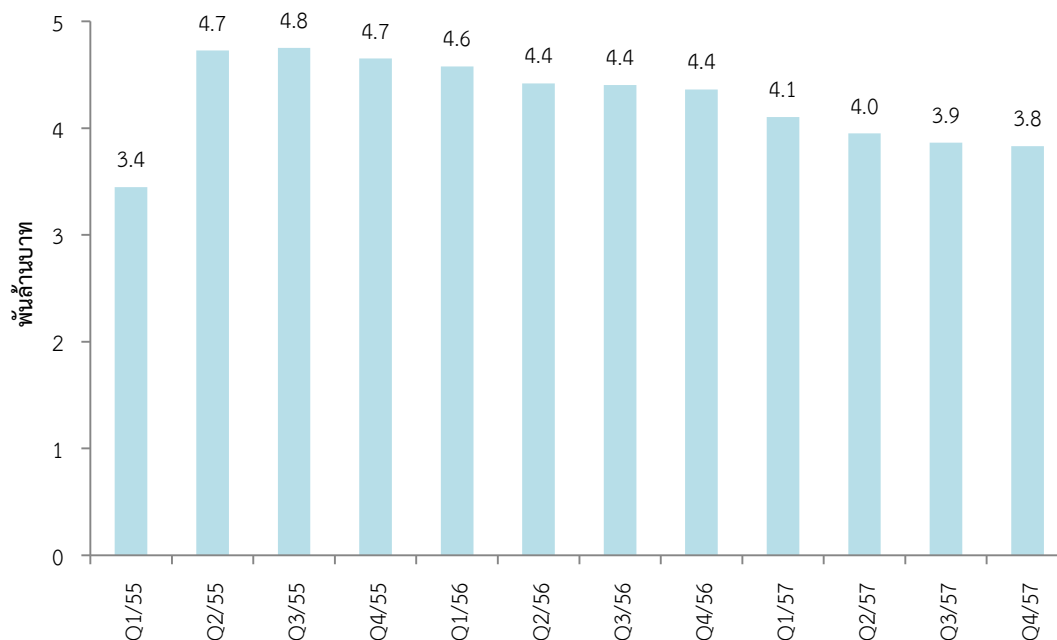


รูปที่ 1-6 รายรับเฉลี่ยต่อเดือนต่อเลขหมายของตลาดโทรศัพท์ประจำที่

ที่มา: สำนักวิชาการและจัดการทรัพยากรโทรคมนาคม

1.4 รายได้จากการให้บริการ

รายได้จากการให้บริการในตลาดโดยรวมมีแนวโน้มลดลงอย่างต่อเนื่องนับตั้งแต่ไตรมาสที่ 2 ปี 2555 เป็นต้นมา โดยในไตรมาสที่ 4 ปี 2557 ผู้ประกอบการทั้ง 3 ราย มีรายได้จากการให้บริการโทรศัพท์ประจำที่รวม 3,832 พันล้านบาท ลดลงจากไตรมาสก่อนหน้า 31.4 ล้านบาท หรือคิดเป็นร้อยละ 0.81

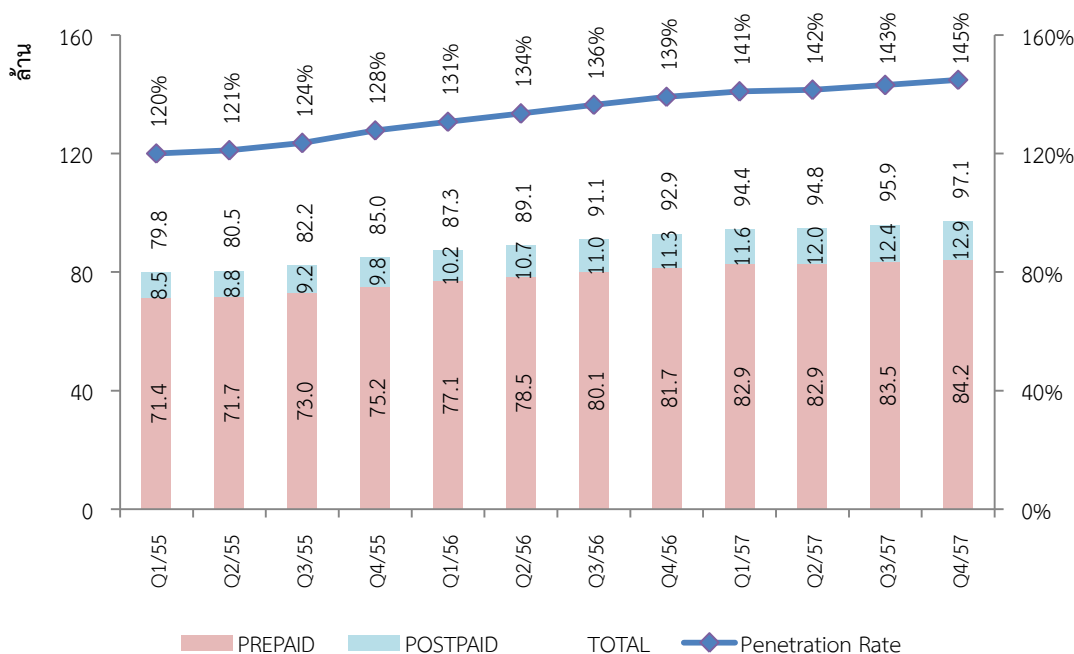


รูปที่ 1-7 รายได้จากการให้บริการในตลาดโทรศัพท์ประจำที่
ที่มา: สำนักวิชาการและจัดการทรัพยากรโทรคมนาคม

2. ตลาดค้าปลีกบริการโทรศัพท์เคลื่อนที่ภายในประเทศ

2.1 จำนวนเลขหมายโทรศัพท์เคลื่อนที่

ณ สิ้นไตรมาสที่ 4 ปี 2557 มีผู้จำนวนเลขหมายโทรศัพท์เคลื่อนที่ทั้งหมด 97,096,199 เลขหมาย เพิ่มขึ้นจากไตรมาสก่อนหน้าจำนวน 1,189,398 เลขหมายหรือคิดเป็นร้อยละ 1.24 ในจำนวนนี้เป็นเลขหมายที่ใช้บริการประเภท Prepaid จำนวน 84,243,446 เลขหมาย หรือร้อยละ 86.8 และเลขหมายที่ใช้บริการประเภท Postpaid จำนวน 12,852,753 เลขหมาย หรือคิดเป็นร้อยละ 13.2 ของจำนวนเลขหมายทั้งหมด จำนวนเลขหมายโทรศัพท์เคลื่อนที่ที่ลงทะเบียนใช้บริการคิดเป็นร้อยละ 145 ของจำนวนประชากร ลดลงจากไตรมาสก่อนหน้า 2 จุด



รูปที่ 2-1 จำนวนผู้ใช้บริการโทรศัพท์เคลื่อนที่และอัตราการเข้าถึงบริการโทรศัพท์เคลื่อนที่
ที่มา: สำนักวิชาการและจัดการทรัพยากรโทรคมนาคม

2.2 โครงสร้างตลาด

ตลาดค้าปลีกบริการโทรศัพท์เคลื่อนที่ มีผู้ให้บริการสามารถจำแนกได้เป็น 2 กลุ่ม คือ (1) ผู้ให้บริการโทรศัพท์เคลื่อนที่ที่มีโครงข่ายหรือมีสิทธิ์ในการใช้โครงข่าย (Mobile Network Operators – MNOs) จำนวน 9 ราย และ (2) ผู้ให้บริการโทรศัพท์เคลื่อนที่บนโครงข่ายเสมือน (Mobile Virtual Network Operators – MVNOs) ดังปรากฏตามตารางที่ 2-1

ตารางที่ 2-1 ผู้ให้บริการโทรศัพท์เคลื่อนที่ที่มีโครงข่ายหรือมีสิทธิ์ในการใช้โครงข่าย (MNOs)
และผู้ให้บริการโทรศัพท์เคลื่อนที่บนโครงข่ายเสมือน(MVNOs)

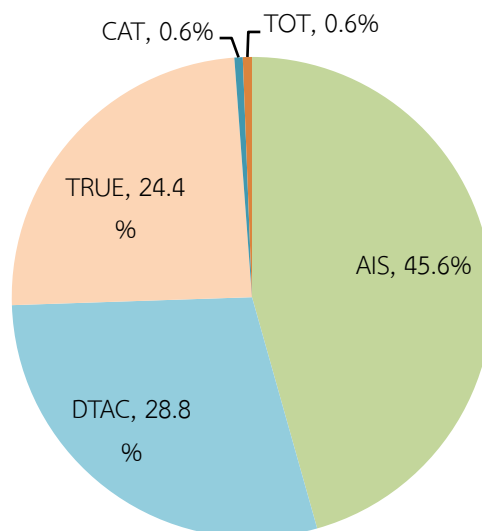
ผู้ให้บริการ โทรศัพท์เคลื่อนที่	กลุ่มบริษัท AIS	กลุ่มบริษัท DTAC	กลุ่มบริษัท TRUE	กลุ่ม CAT	กลุ่ม TOT
มีโครงข่าย (Mobile Network Operator: MNO)	บริษัท แอดวานซ์ อินโฟร์ เซอร์วิส จำกัด (มหาชน) (AIS)	บริษัท โทเทิล แอ็ค เซ็ส คอมมูนิเคชั่น จำกัด (มหาชน) (DTAC)	บริษัท ทรู มูฟ จำกัด (TRUE MOVE)*	บริษัท กสท โทรคมนาคม จำกัด (มหาชน) (CAT)	บริษัท ทีโอที จำกัด (มหาชน) (TOT)
	บริษัท ดิจิตอล โฟน จำกัด (DPC)*	บริษัท ดีแทค โทรเน็ต จำกัด (DTN)	บริษัท ทรู มูฟ เอช ยูนิเวอร์แซล คอม มิวนิเคชั่น จำกัด (TMH)		
	บริษัท แอดวานซ์ ไวร์เลส เน็ตเวิร์ค จำกัด (AWN)				
บนโครงข่าย เสมือน (Mobile Virtual Network Operator: MVNOs)			บริษัท เรียล มูฟ จำกัด (Real Move)	บริษัท 168 คอมมูนิเคชั่น จำกัด (ชื่อเดิม 365 คอมมู นิเคชั่น)	บริษัท ลีอกซ์เลย์ จำกัด (มหาชน) (i-KooL 3G)
					บริษัท สามารถ ไอ-โมบาย จำกัด (i-mobile 3G)
					บริษัท ไออีซี อินเตอร์เนชั่น แนล เอนจิเนียริง จำกัด (มหาชน) (IEC 3G)
					บริษัท เอ็มคอร์ ปอเรชั่น จำกัด (MOJO 3G)

ที่มา: สำนักงานอนุญาตประกอบกิจการโทรคมนาคม 1 และ 2

หมายเหตุ: * สิ้นสุดอายุสัญญาสัมปทาน เมื่อวันที่ 30 กันยายน 2556 และเป็นผู้ให้บริการตามประกาศ กสทช . เรื่อง
มาตรการคุ้มครองผู้ใช้บริการเป็นการชั่วคราว

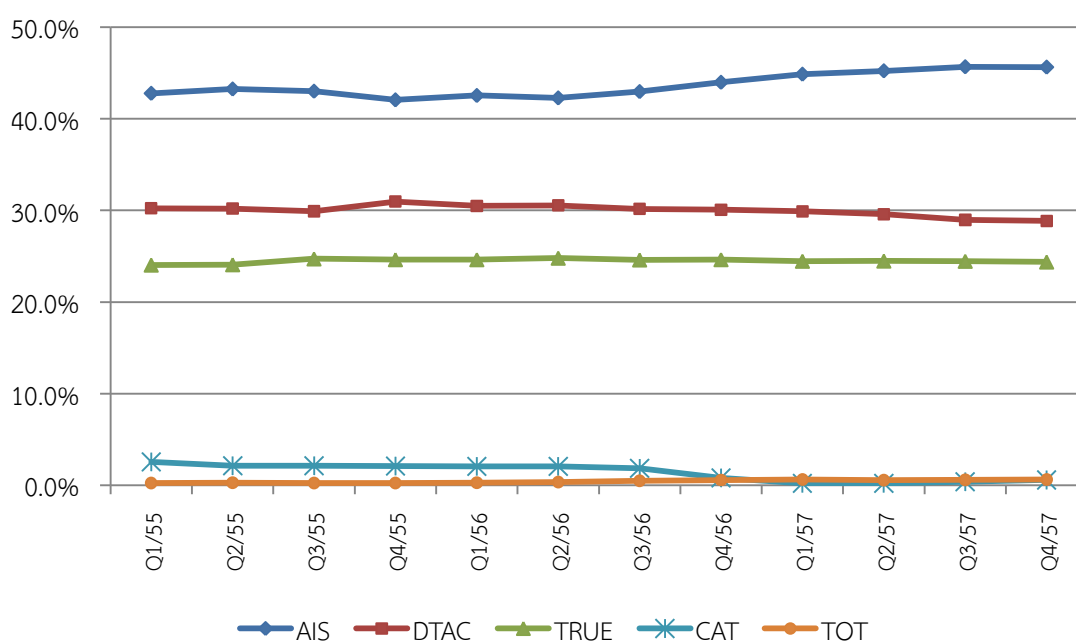
(1) ส่วนแบ่งตลาด

ณ สิ้นไตรมาสที่ 4 ปี 2557 ผู้รับใบอนุญาตในเครือ AIS มีส่วนแบ่งตลาดซึ่งคำนวณจากจำนวนผู้ใช้บริการ
คิดเป็นร้อยละ 45.6 ลดลงจากไตรมาสก่อนหน้า 0.1 จุด ผู้รับใบอนุญาตในเครือ DTAC มีส่วนแบ่งตลาดร้อยละ 28.8
เพิ่มขึ้นจากไตรมาสก่อนหน้า 0.2 จุดและผู้รับใบอนุญาตในกลุ่ม TRUE มีส่วนแบ่งตลาดร้อยละ 24.4 เท่ากับไตรมาส
ก่อนหน้า ตามด้วย CAT มีส่วนแบ่งตลาดร้อยละ 0.6 เพิ่มขึ้น 0.2 จุด TOT มีส่วนแบ่งตลาดร้อยละ 0.6 เท่ากับไตร
มาสก่อนหน้า



รูปที่ 2-2 ส่วนแบ่งตลาดโทรศัพท์เคลื่อนที่ ไตรมาสที่ 4/2557

ที่มา: จากการคำนวณ

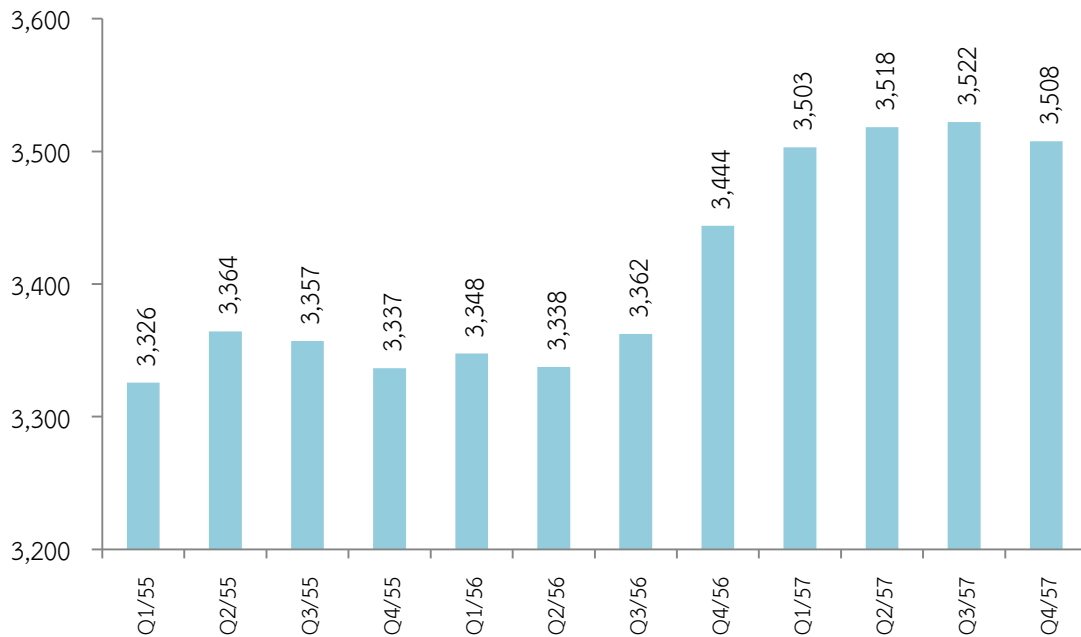


รูปที่ 2-3 ส่วนแบ่งตลาดโทรศัพท์เคลื่อนที่ ไตรมาสที่ 1/2555 – 4/2557

ที่มา: จากการคำนวณ

(2) ระดับการแข่งขัน

จากส่วนแบ่งตลาดข้างต้น ค่า HHI ของตลาดโทรศัพท์เคลื่อนที่ ณ สิ้นไตรมาสที่ 4 ปี 2557 อยู่ที่ 3,508 ลดลงจากไตรมาสก่อนหน้า 14 จุด หรือคิดเป็นร้อยละ 0.40

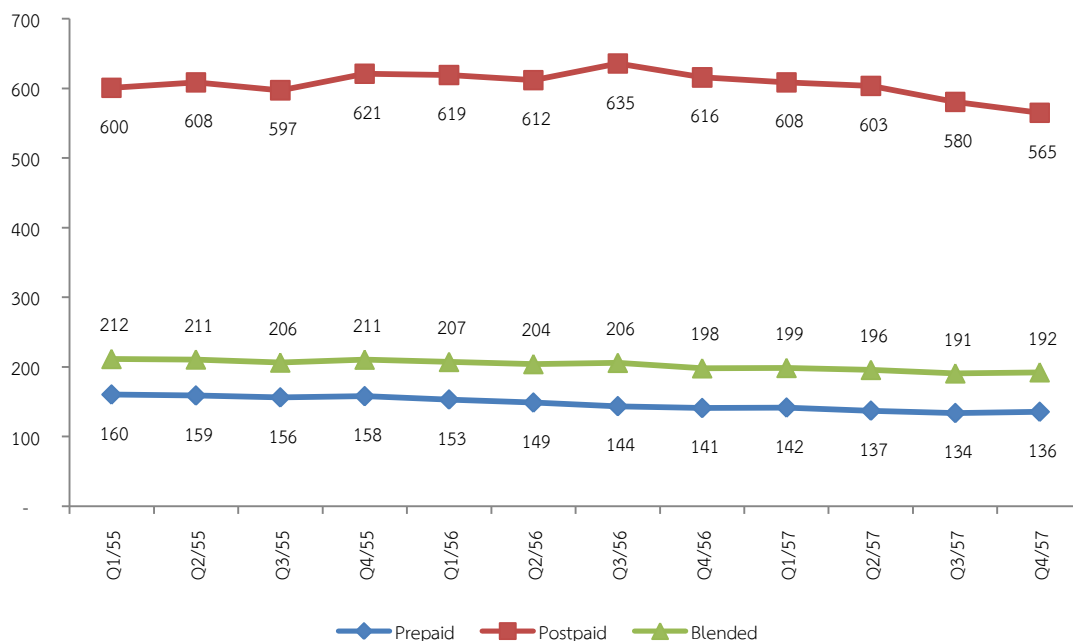


รูปที่ 2-3 ค่า HHI ของตลาดโทรศัพท์เคลื่อนที่

ที่มา: จากการคำนวณ

2.3 รายรับเฉลี่ยต่อเดือนต่อเลขหมาย

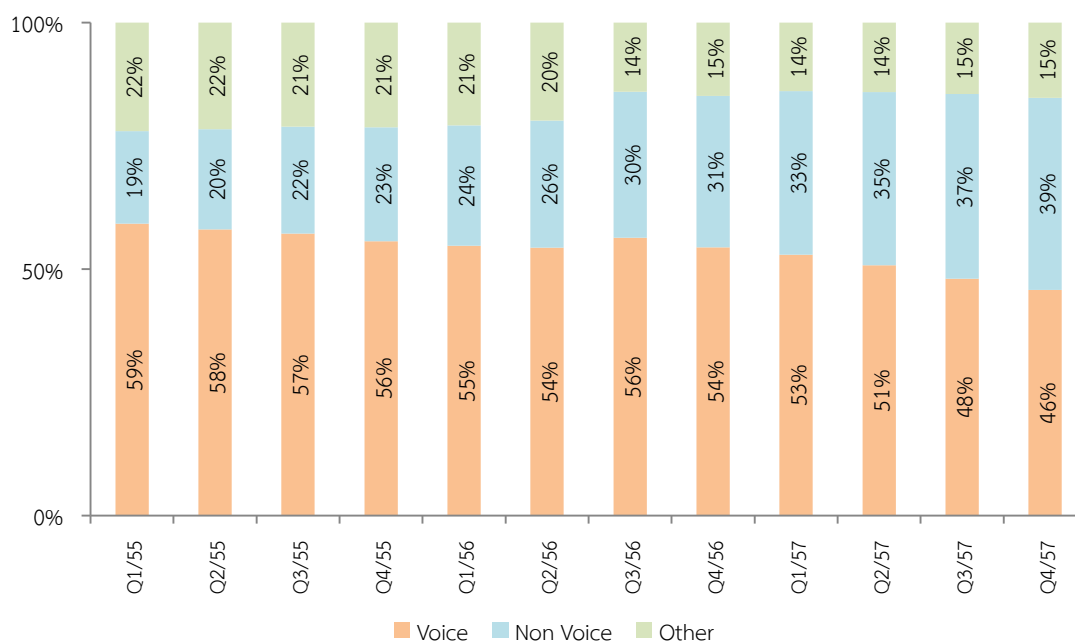
รายรับเฉลี่ยต่อเดือนต่อเลขหมายของบริการโทรศัพท์เคลื่อนที่ (หรือ ARPU ซึ่งคำนวณโดยไม่รวมรายได้จากการเชื่อมต่อโครงข่าย) มีแนวโน้มลดลงอย่างต่อเนื่อง โดย ณ สิ้นไตรมาสที่ 4 ปี 2557 ARPU ของบริการโทรศัพท์เคลื่อนที่ อยู่ที่ 192 บาท เพิ่มขึ้นจากไตรมาสก่อนหน้า 1 บาท หรือร้อยละ 0.5 โดยหากแยกประเภทบริการบริการประเภท prepaid มีค่ารายรับเฉลี่ยต่อเดือนต่อเลขหมายอยู่ที่ 136 บาท เพิ่มขึ้นจากไตรมาสก่อนหน้า 2 บาท หรือคิดเป็นร้อยละ 1.5 ส่วนบริการประเภท postpaid มีค่ารายรับเฉลี่ยต่อเดือนต่อเลขหมายอยู่ที่ 565 บาท ลดลงจากไตรมาสก่อนหน้า 15 บาท หรือคิดเป็นร้อยละ 2.6



รูปที่ 2-4 รายรับเฉลี่ยต่อเดือนต่อเลขหมายของบริการโทรศัพท์เคลื่อนที่
ที่มา: สำนักวิชาการและจัดการทรัพยากรโทรคมนาคม

2.4 รายได้จากการให้บริการโทรศัพท์เคลื่อนที่

ณ สิ้นไตรมาสที่ 4 ปี 2557 บริการเสียงมีสัดส่วนรายได้ร้อยละ 45.8 ลดลงจากไตรมาสก่อนหน้า 2.2 จุด บริการที่มิใช่เสียงมีสัดส่วนรายได้ร้อยละ 39.0 เพิ่มขึ้นจากไตรมาสก่อนหน้า 1.5 จุด และบริการอื่นๆ มีสัดส่วนรายได้ร้อยละ 15.2 เพิ่มขึ้นจากไตรมาสก่อนหน้า 1.1 จุด



รูปที่ 2-5 สัดส่วนรายได้บริการโทรศัพท์เคลื่อนที่
ที่มา: สำนักวิชาการและจัดการทรัพยากรโทรคมนาคม

3. ตลาดค้าปลีกบริการโทรศัพท์ระหว่างประเทศ

3.1 ประเภทบริการ

ปัจจุบันการใช้บริการโทรศัพท์ระหว่างประเทศสามารถแบ่งการให้บริการออกเป็น 3 ระบบใหญ่ ได้แก่

(1) ระบบต่อตรง (International Direct Dialing: IDD) บริการโทรศัพท์ระหว่างประเทศระบบต่อตรงเป็นการให้บริการผ่าน Access Code หรือ IDD Prefix โดยต่อตรงอัตโนมัติผ่านระบบเลขหมาย 3 หลัก (Three Digits Number) หรือ ผ่านบริการโทรศัพท์ประจำที่ (Public Switched Telephone Network: PSTN) และบริการโทรศัพท์เคลื่อนที่ ด้วยผ่านเทคโนโลยี TDM (Time Division Multiplexing) ซึ่งระบบต่อตรงมี 2 ลักษณะด้วยกัน คือ การต่อตรงอัตโนมัติ และการเรียกผ่านพนักงานสลับสาย โดยปัจจุบันผู้ใช้บริการใช้บริการโทรศัพท์ระหว่างด้วยวิธีการกด IDD Prefix เป็นส่วนใหญ่ วิธีการใช้บริการสามารถดำเนินการได้ดังนี้

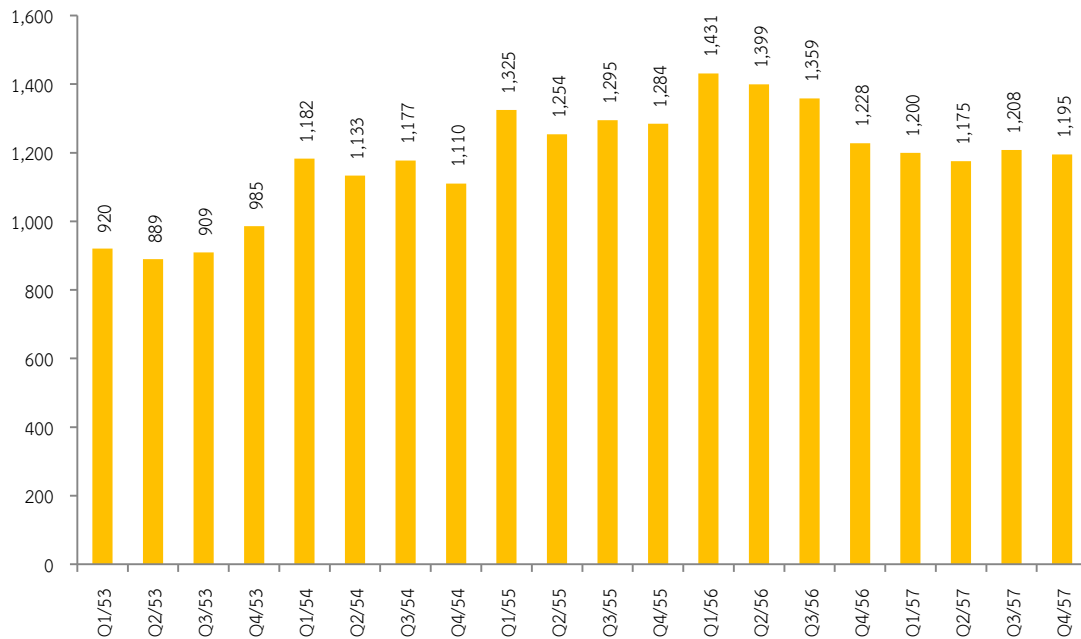
- 1) กรณีโทรเข้าโทรศัพท์ประจำที่ กด IDD Prefix + รหัสประเทศ + รหัสเมือง + เลขหมายปลายทาง
- 2) กรณีโทรเข้าโทรศัพท์เคลื่อนที่ กด IDD Prefix + รหัสประเทศ + เลขหมายปลายทาง

(2) ระบบการสื่อสารทางเสียงผ่านระบบอินเทอร์เน็ต (Voice over Internet Protocol: VoIP) บริการโทรศัพท์ระหว่างประเทศระบบการสื่อสารทางเสียงผ่านระบบอินเทอร์เน็ต เป็นลักษณะการเชื่อมต่อผ่านโครงข่ายอินเทอร์เน็ตโปรโตคอล (Internet Protocol: IP) ซึ่งเป็นการใช้บริการผ่านโทรศัพท์ประจำที่ หรือ โทรศัพท์เคลื่อนที่ก็ได้ ด้วยวิธีการแปลงสัญญาณเสียงเพื่อส่งต่อไปยังปลายทางผ่านทางบริการอินเทอร์เน็ต แต่ปัจจุบันการโทรออกด้วย VoIP นั้น มีเลขหมายและไม่มีเลขหมายโทรศัพท์ก็ได้ เช่น การโทรผ่านคอมพิวเตอร์ไปคอมพิวเตอร์ (PC-to-PC) คอมพิวเตอร์ไปโทรศัพท์ (PC-to-Phone) โทรศัพท์ไปคอมพิวเตอร์ (Phone-to-PC) และโทรศัพท์ไปโทรศัพท์ (Phone-to-Phone) เป็นต้น

(3) ระบบบัตรโทรศัพท์ (International Calling Card) บริการโทรศัพท์ระหว่างประเทศระบบบัตรโทรศัพท์ เป็นบริการที่ผู้ใช้บริการโทรออกต่างประเทศจะต้องทำการซื้อบัตรโทรศัพท์ระหว่างประเทศจากผู้จัดจำหน่ายหรือผู้ให้บริการต่างๆ ทั้งนี้การโทรออกไปต่างประเทศจะมีลักษณะการเชื่อมต่อส่วนกลาง ซึ่งมีเลขหมายกลางของศูนย์บริการ (Access Number) เป็นเลขหมายศูนย์กลางสำหรับการเชื่อมต่อไปยังเกตเวย์ (Gateway) โดยผู้ให้บริการระบบดังกล่าวจะต้องเข้าช่วงช่องสัญญาณจากผู้ให้บริการเกตเวย์ เพื่อเชื่อมต่อออกไปต่างประเทศ

3.2 รายได้จากการให้บริการ

จากการเก็บข้อมูลล่าสุดของ IDC Research พบว่ารายได้จากการให้บริการโทรศัพท์ระหว่างประเทศ รวมทุกผู้ให้บริการ ณ ไตรมาสที่ 4 ปี 2557 มีจำนวน 1,195 พันล้านบาท ซึ่งลดลงจากไตรมาสก่อนหน้า 13 ล้านบาท หรือคิดเป็นร้อยละ 1.1



รูปที่ 3-1 รายได้รวมจากการให้บริการโทรศัพท์ระหว่างประเทศ

ที่มา: สำนักวิชาการและจัดการทรัพยากรโทรคมนาคม

3.2 โครงสร้างตลาด ส่วนแบ่งตลาด และระดับการแข่งขัน

ระบบต่อตรง (International Direct Dialing: IDD) มีผู้ให้บริการโทรศัพท์ระหว่างประเทศระบบต่อตรงจำนวนทั้งหมด 8 ราย ดังนี้

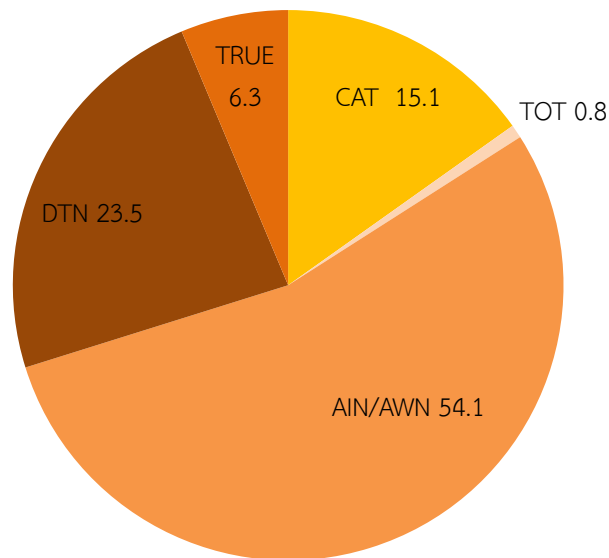
- 1) บริษัท ทีโอที จำกัด (มหาชน) (TOT)
- 2) บริษัท กสท โทรคมนาคม จำกัด (มหาชน) (CAT)
- 3) บริษัท เอไอเอ็น โกลบอลคอม จำกัด (AIN)
- 4) บริษัท แอดวานซ์ ไวร์เลส เน็ทเวอร์ค จำกัด (AWN)
- 5) บริษัท ดีแทค ไตรเน็ต จำกัด (DTAC TriNet)
- 6) บริษัท TRUE อินเทอร์เน็ตชั่นแนล คอมมิวนิเคชั่น จำกัด (TIC)
- 7) บริษัท ทริปเปิ้ลที โกลบอล เน็ต จำกัด (TTT GN)
- 8) บริษัท ชีสเต็ม อินทีเกรชั่น แอนด์ เทคโนโลยี จำกัด

ระบบการสื่อสารทางเสียงผ่านระบบอินเทอร์เน็ต (Voice over Internet Protocol: VoIP) มีผู้รับใบอนุญาตประกอบกิจการอินเทอร์เน็ต จำนวนทั้งหมด 105 ราย แบ่งเป็นเปิดให้บริการแล้ว 87 ราย หรือคิดเป็นร้อยละ 82.86 และยังมีได้เปิดให้บริการ 18 ราย หรือคิดเป็นร้อยละ 17.14

ระบบบัตรโทรศัพท์ (International Calling Card) มีผู้รับใบอนุญาตประกอบกิจการโทรคมนาคม ระบบบัตรโทรศัพท์ จำนวนทั้งหมด 52 ราย แบ่งเป็นเปิดให้บริการแล้ว 37 ราย หรือคิดเป็นร้อยละ 71.15 และยังมีได้เปิดให้บริการ 15 ราย หรือคิดเป็นร้อยละ 28.85

(1) ส่วนแบ่งตลาด

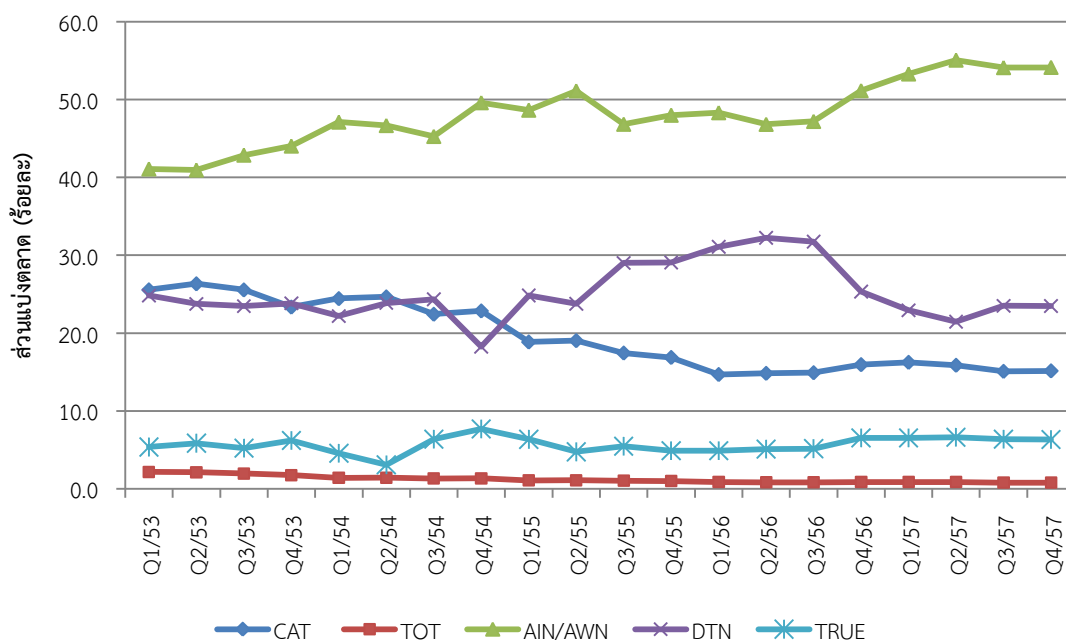
ณ สิ้นไตรมาสที่ 4 ปี 2557 ผู้ให้บริการในเครือ AIN/AWN มีส่วนแบ่งตลาดมากที่สุดเมื่อพิจารณาจากจำนวนรายได้ อยู่ที่ร้อยละ 54.1 ตามด้วย DTN ร้อยละ 23.5 CAT ร้อยละ 15.1 True ร้อยละ 6.3 และ TOT ร้อยละ 0.8



รูปที่ 3-2 ส่วนแบ่งตลาดโทรศัพท์ระหว่างประเทศ ณ สิ้นไตรมาสที่ 4 ปี 2557

ที่มา: จากการคำนวณ

หากพิจารณาแนวโน้มส่วนแบ่งตลาดตั้งแต่ปี 2553 เป็นต้นมา พบว่าผู้ให้บริการในกลุ่ม AIN/AWN มีส่วนแบ่งตลาดเพิ่มขึ้นอย่างต่อเนื่อง ในขณะที่ CAT TOT และ True แนวโน้มส่วนแบ่งตลาดค่อนข้างคงที่ ส่วน DTN นั้นมีส่วนแบ่งตลาดเพิ่มขึ้นในช่วงปี 2555-2556 แต่มีแนวโน้มลดลงหลังจากนั้น

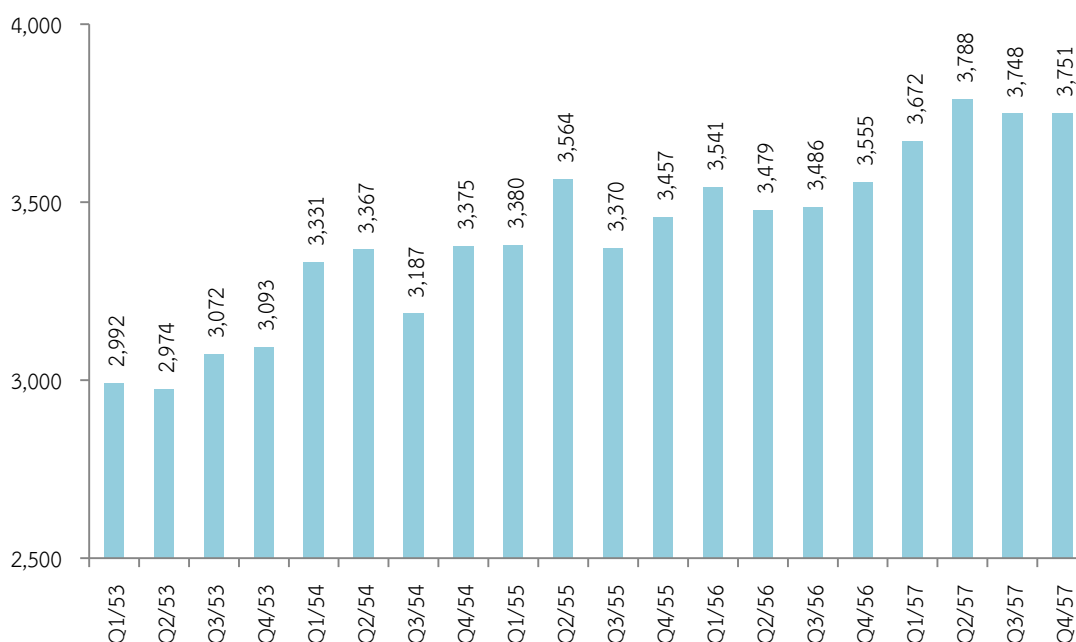


รูปที่ 3-3 แนวโน้มส่วนแบ่งตลาดโทรศัพท์ระหว่างประเทศตั้งแต่ปี 2553 - 2557

ที่มา: จากการคำนวณ

(2) ระดับการแข่งขัน

เมื่อพิจารณาค่า HHI ของตลาดโทรศัพท์ระหว่างประเทศ คำนวณจากส่วนแบ่งรายได้ พบว่ามีแนวโน้มเพิ่มขึ้นอย่างต่อเนื่อง โดย ณ สิ้นไตรมาสที่ 4/2557 ตลาดมีค่า HHI อยู่ที่ 3,751 เพิ่มขึ้นจากไตรมาสก่อนหน้า 3 จุด หรือคิดเป็นร้อยละ 0.01

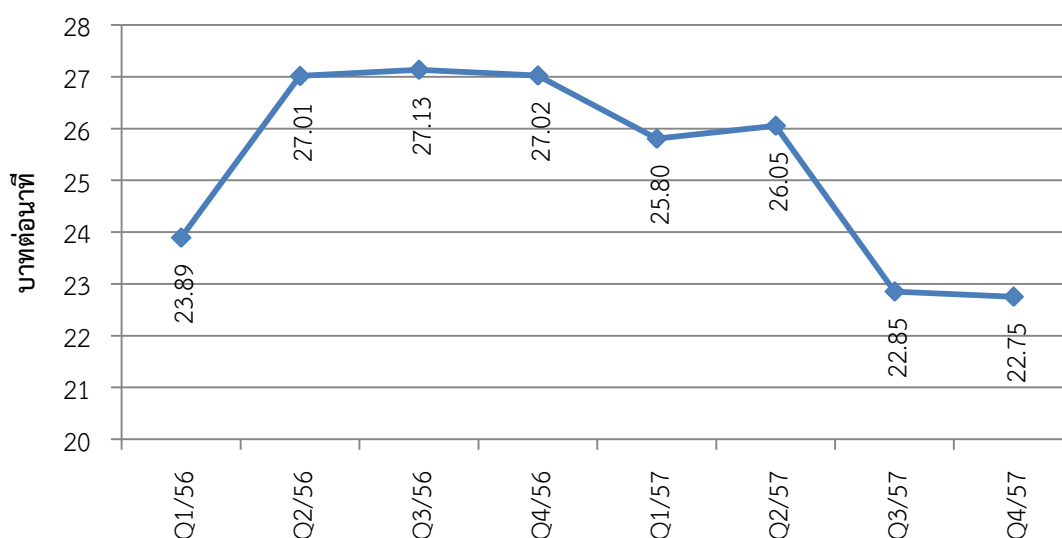


รูปที่ 3-4 ค่า HHI ตลาดโทรศัพท์ระหว่างประเทศ

ที่มา: จากการคำนวณ

3.3 อัตราค่าบริการ

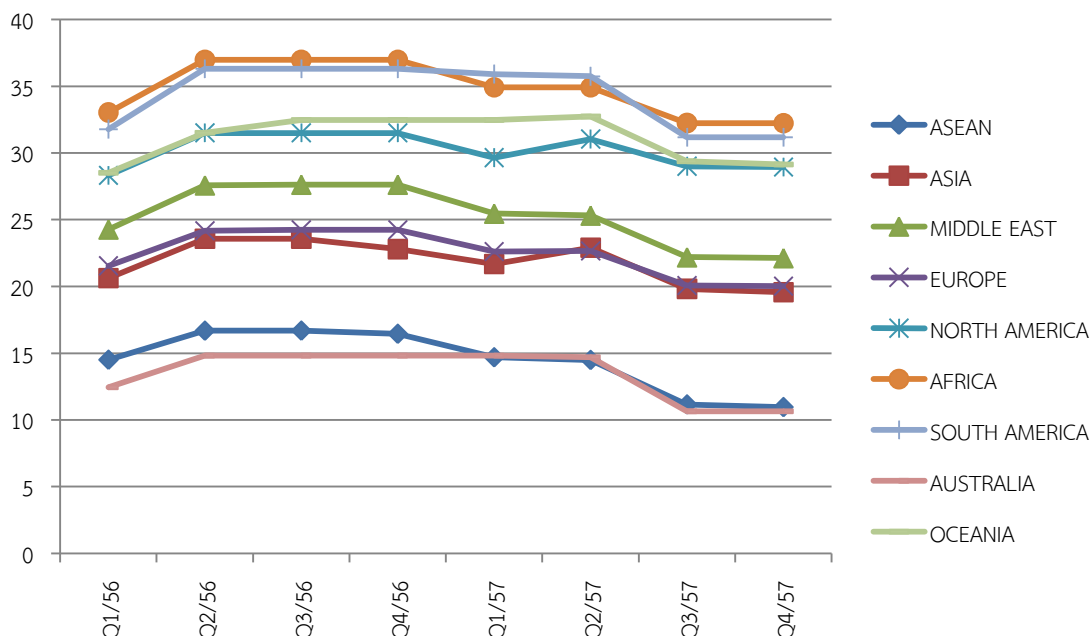
อัตราค่าบริการโทรศัพท์ระหว่างประเทศมีแนวโน้มลดลงตั้งแต่ช่วงปี 2556 เป็นต้นมา โดยรูปที่ 3-5 แสดงอัตราค่าบริการโทรศัพท์ประเทศเฉลี่ย ระหว่างไตรมาส 1 ปี 2556 ถึงไตรมาส 4 ปี 2557 เมื่อพิจารณาอัตราค่าบริการโทรศัพท์ระหว่างประเทศโดยเฉลี่ยในไตรมาสที่ 4 ปี 2557 พบว่ามีอัตราเฉลี่ยอยู่ที่นาทีละ 22.75 บาท ลดลงจากไตรมาสก่อนหน้า 0.10 บาท หรือคิดเป็นร้อยละ 0.44



รูปที่ 3-5 อัตราค่าบริการโทรศัพท์ระหว่างประเทศเฉลี่ยทุกกลุ่มประเทศปลายทาง

ที่มา: สำนักค่าธรรมนิยมและอัตราค่าบริการโทรคมนาคม

เมื่อพิจารณาอัตราค่าบริการแยกตามกลุ่มประเทศปลายทาง (รูปที่ 3-6) พบว่าการโทรไปยังประเทศปลายทางในทวีปออสเตรเลียมีค่าบริการต่ำที่สุด โดยมีอัตราเฉลี่ยนาทีละ 10.64 บาท รองลงมาเป็นกลุ่มประเทศอาเซียน (นาทีละ 10.96 บาท) ทวีปเอเชีย² (นาทีละ 19.56 บาท) ทวีปยุโรป (นาทีละ 20.03 บาท) และตะวันออกกลาง (นาทีละ 22.12 บาท) ตามลำดับ



รูปที่ 3-6 อัตราค่าบริการโทรศัพท์ระหว่างประเทศเฉลี่ยในแต่ละกลุ่มประเทศปลายทาง
ที่มา: สำนักค่าธรรมนิยมและอัตราค่าบริการโทรคมนาคม

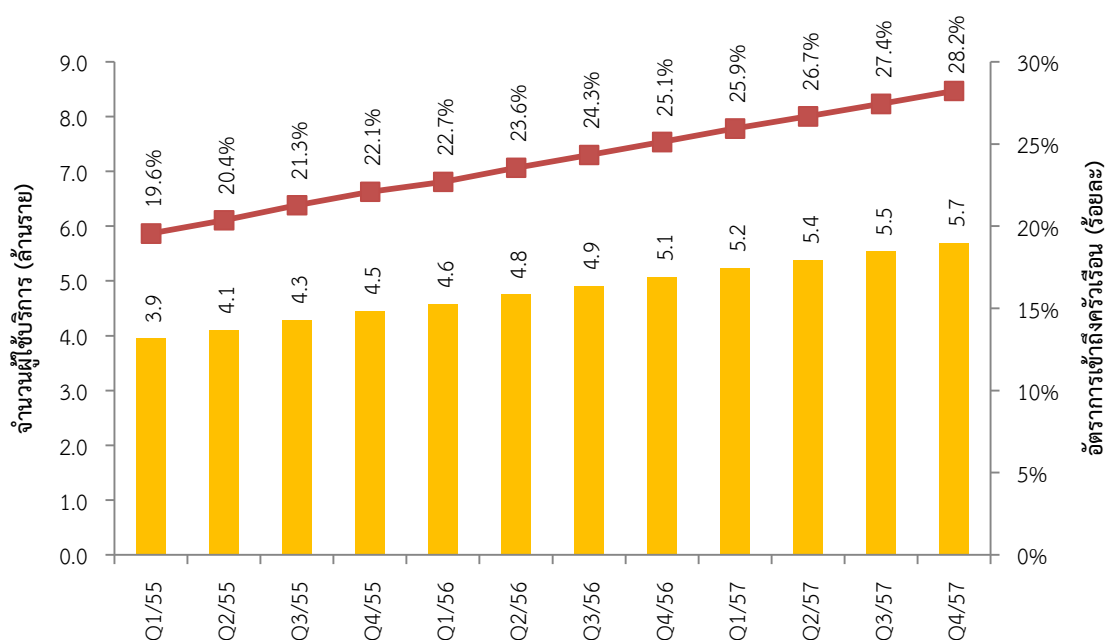
² อัตราค่าบริการของทวีปเอเชียไม่รวมประเทศแถบตะวันออกกลางและกลุ่มประเทศ ASEAN

4. ตลาดค้าปลีกบริการอินเทอร์เน็ตประจำที่

4.1 จำนวนผู้ลงทะเบียนใช้งาน

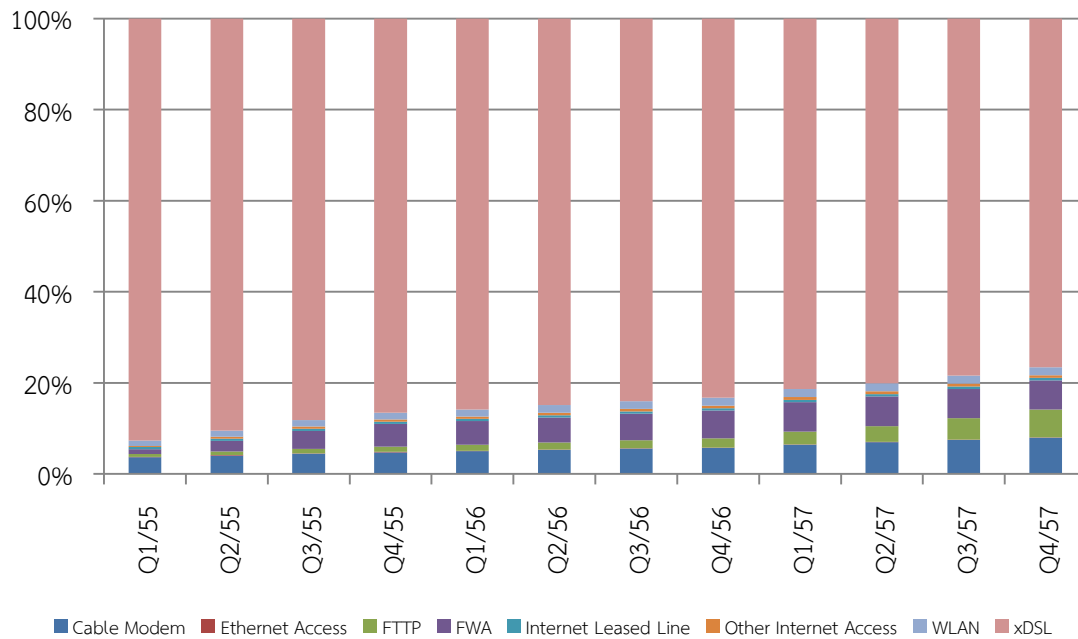
ณ สิ้นไตรมาสที่ 4 ปี 2557 มีผู้ลงทะเบียนใช้บริการอินเทอร์เน็ตประจำที่ทั้งสิ้น จำนวน 5,692,756 ราย เพิ่มขึ้นจากไตรมาสก่อนหน้า 158,442 ราย หรือคิดเป็นร้อยละ 2.9

เมื่อพิจารณาอัตราการเข้าถึงของบริการอินเทอร์เน็ตความเร็วสูง พบว่ามีแนวโน้มเพิ่มขึ้นอย่างต่อเนื่อง โดย ณ สิ้นไตรมาส 4 ปี 2557 มีอัตราการเข้าถึงอยู่ที่ร้อยละ 28.2 ของครัวเรือน เพิ่มขึ้นจากไตรมาสก่อนหน้า 0.8 จุด



รูปที่ 4-1 จำนวนผู้ใช้บริการอินเทอร์เน็ตความเร็วสูงและอัตราการเข้าถึงอินเทอร์เน็ตต่อครัวเรือน
ที่มา: สำนักวิชาการและจัดการทรัพยากรโทรคมนาคม

จากข้อมูลของ IDC Research (Thailand) พบว่าในจำนวนการเชื่อมต่ออินเทอร์เน็ตความเร็วสูงทั้งหมด การเชื่อมต่อประเภท xDSL มีสัดส่วนสูงสุด อยู่ที่ร้อยละ 76.6 ของการเชื่อมต่อทั้งหมด ณ สิ้นไตรมาสที่ 4 ปี 2557 ตามด้วยการเชื่อมต่อผ่านเคเบิลโมเด็ม (Cable Modem) ร้อยละ 7.9 การเชื่อมต่อแบบ FWA ร้อยละ 6.4 การเชื่อมต่อแบบ FTTP ร้อยละ 6.2 โดยเมื่อพิจารณาแนวโน้มของสัดส่วนการเชื่อมต่อ พบว่าสัดส่วนการเชื่อมต่อแบบ xDSL มีแนวโน้มลดลงอย่างต่อเนื่อง ในขณะที่สัดส่วนการเชื่อมต่อแบบอื่นๆ มีแนวโน้มเพิ่มมากขึ้น



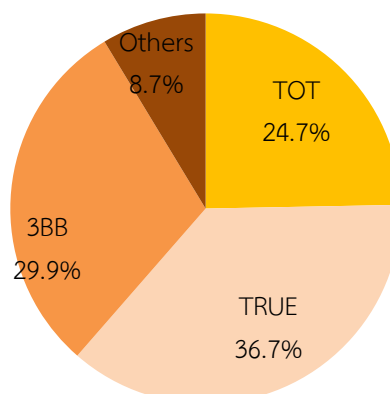
รูปที่ 4-2 สัดส่วนการเชื่อมต่ออินเทอร์เน็ตความเร็วสูง แยกตามประเภทของการเชื่อมต่อ
ที่มา: IDC Research (Thailand)

4.2 โครงสร้างตลาด ส่วนแบ่งตลาด และระดับการแข่งขัน

ตลาดค้าปลีกบริการอินเทอร์เน็ตความเร็วสูง มีผู้ให้บริการรายใหญ่ 3 ราย ได้แก่ บริษัท โทร อินเทอร์เน็ต จำกัด (True) บริษัท ทีโอที จำกัด (มหาชน) (TOT) และ บริษัท ทริปเปิลที บรอดแบนด์ จำกัด (มหาชน) ซึ่งให้บริการในชื่อแบรนด์ 3BB

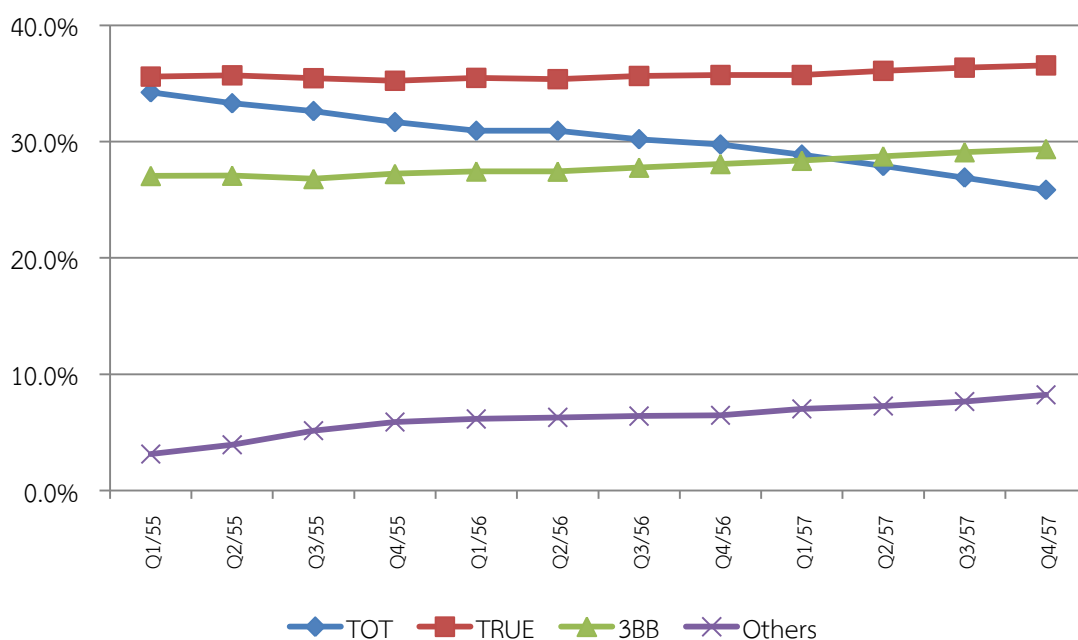
(1) ส่วนแบ่งตลาด

เมื่อพิจารณาส่วนแบ่งตลาดจากจำนวนผู้ใช้บริการ พบว่า ณ สิ้นไตรมาสที่ 4 ปี 2557 True มีส่วนแบ่งตลาดสูงที่สุด อยู่ที่ร้อยละ 36.7 ตามด้วย 3BB มีส่วนแบ่งตลาดร้อยละ 29.9 และ TOT มีส่วนแบ่งตลาดร้อยละ 24.7 นอกจากนี้ ยังมีผู้ให้บริการรายย่อยอื่นๆ มีส่วนแบ่งตลาดรวมกันประมาณร้อยละ 8.7



รูปที่ 4-3 ส่วนแบ่งตลาดบริการอินเทอร์เน็ตความเร็วสูง คำนวณจากจำนวนผู้ใช้บริการ
ที่มา: จากการคำนวณ

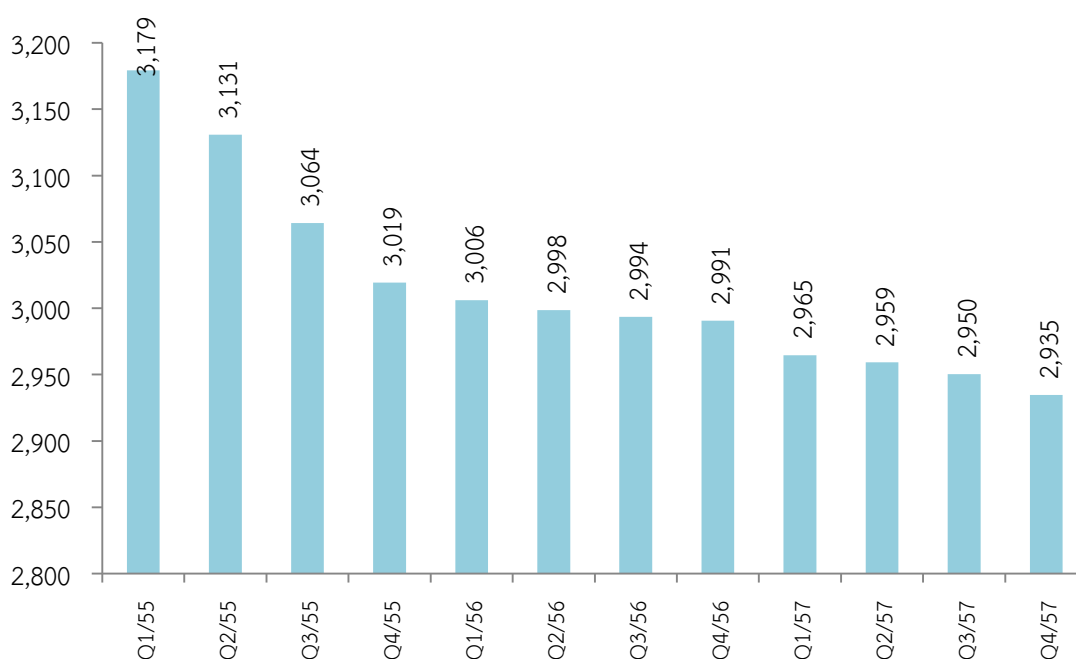
เมื่อพิจารณาแนวโน้มส่วนแบ่งตลาดซึ่งคำนวณจากจำนวนผู้ใช้บริการ ตั้งแต่ปี 2555 เป็นต้นมา พบว่า True 3BB และผู้ประกอบการรายย่อยอื่นๆ มีแนวโน้มส่วนแบ่งตลาดที่เพิ่มขึ้นอย่างต่อเนื่อง ในขณะที่ TOT มีแนวโน้มส่วนแบ่งตลาดที่ลดลง



รูปที่ 4-4 ส่วนแบ่งตลาดบริการอินเทอร์เน็ตความเร็วสูง คำนวณจากจำนวนผู้ใช้บริการ ไตรมาส 1/55 – 3/58
ที่มา: จากการคำนวณ

(2) ระดับการแข่งขัน

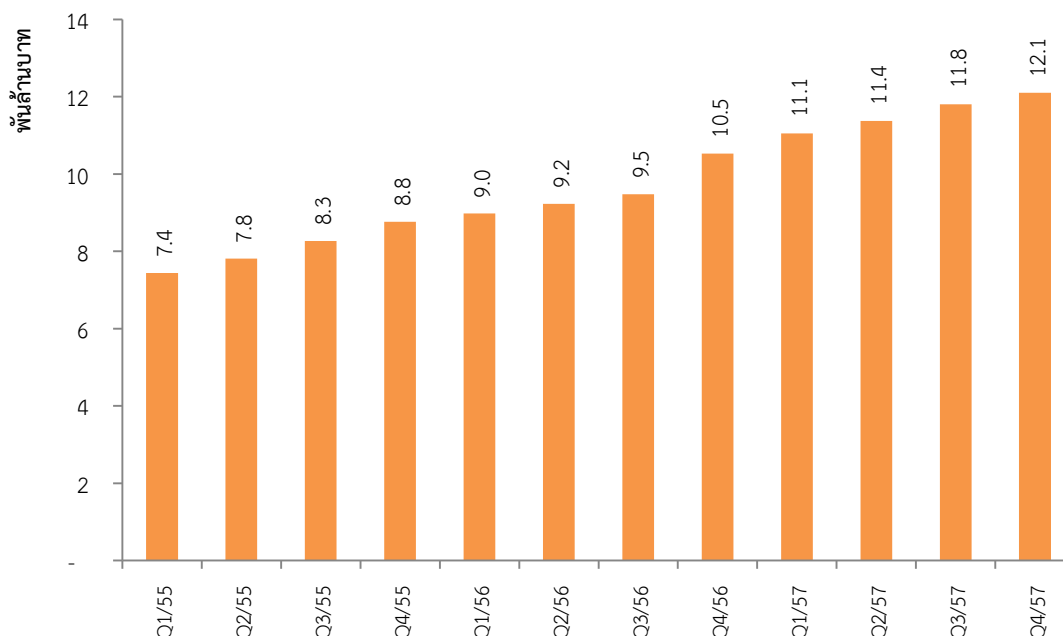
จากส่วนแบ่งตลาดข้างต้น จะพบว่าค่า HHI ของตลาดบริการอินเทอร์เน็ตความเร็วสูง มีแนวโน้มลดลงอย่างต่อเนื่อง โดย ณ สิ้นไตรมาสที่ 4 ปี 2557 ค่า HHI อยู่ที่ 2,935 ลดลงจากไตรมาสก่อนหน้า 15 จุด หรือคิดเป็นร้อยละ 0.5



รูปที่ 4 - 5 ค่า HHI ตลาดอินเทอร์เน็ตความเร็วสูง คำนวณจากจำนวนผู้ใช้บริการ

ที่มา: สำนักวิชาการและจัดการทรัพยากรโทรคมนาคม

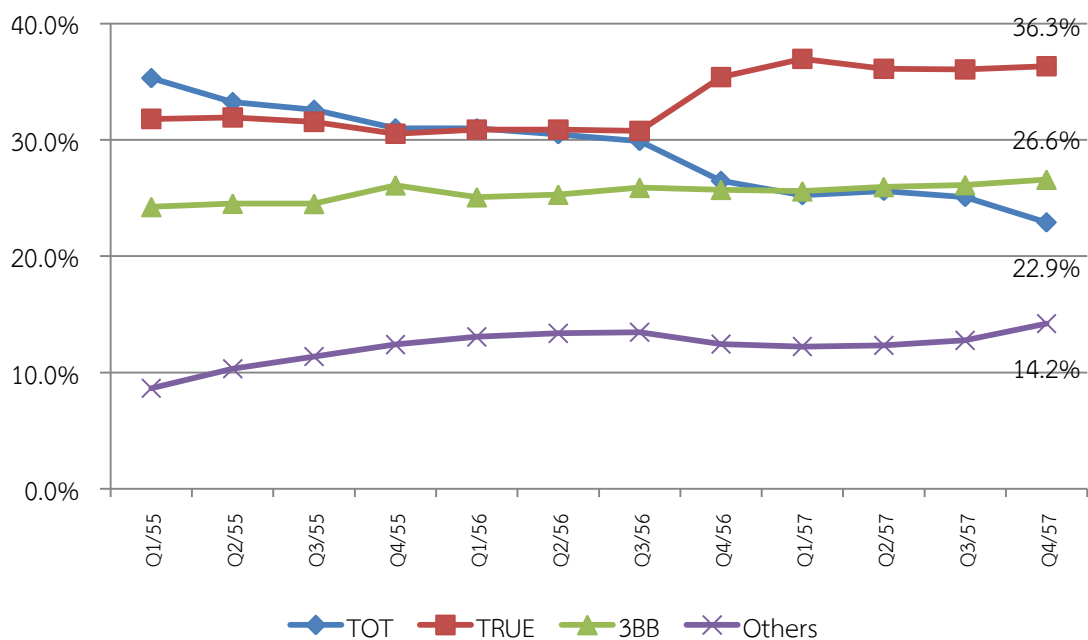
เมื่อพิจารณารายได้จากการให้บริการ จะพบว่ารายได้จากการให้บริการอินเทอร์เน็ตความเร็วสูง รวมทุกผู้ประกอบการ มีแนวโน้มเพิ่มขึ้นอย่างต่อเนื่อง โดยในไตรมาสที่ 4 ปี 2557 มีรายได้รวมทั้งสิ้น 12,099 ล้านบาท เพิ่มขึ้นจากไตรมาสก่อนหน้าประมาณ 295 ล้านบาท หรือคิดเป็นร้อยละ 2.5



รูปที่ 4 - 6 รายได้จากการให้บริการอินเทอร์เน็ตความเร็วสูง

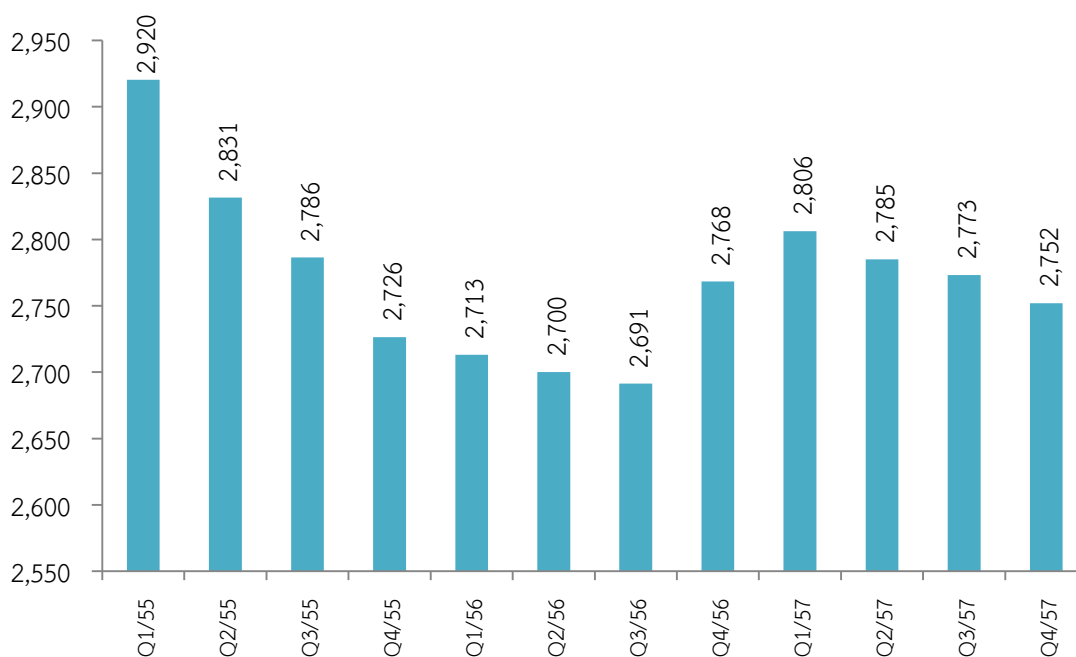
ที่มา: สำนักวิชาการและจัดการทรัพยากรโทรคมนาคม

เมื่อคำนวณส่วนแบ่งตลาดจากรายได้การให้บริการ พบว่า ณ สิ้นไตรมาสที่ 4 ปี 2557 True มีส่วนแบ่งตลาดสูงสุด อยู่ที่ร้อยละ 36.3 เพิ่มขึ้นจากไตรมาสก่อนหน้า 0.3 จุด ตามด้วย 3BB มีส่วนแบ่งตลาดร้อยละ 26.6 เพิ่มขึ้นจากไตรมาสก่อนหน้า 0.5 จุด TOT มีส่วนแบ่งตลาดร้อยละ 22.9 ลดลงจากไตรมาสก่อนหน้า 2.2 จุด ส่วนผู้ประกอบการรายย่อยอื่นๆ มีส่วนแบ่งตลาดรวมกันร้อยละ 14.2 เพิ่มขึ้นจากไตรมาสก่อนหน้า 1.4 จุด โดยหากพิจารณาส่วนแบ่งตลาดตั้งแต่ปี 2555 พบว่า True 3BB และผู้ประกอบการรายย่อยอื่นๆ มีแนวโน้มส่วนแบ่งตลาดเพิ่มขึ้นอย่างต่อเนื่อง ในขณะที่ส่วนแบ่งตลาดของ TOT มีแนวโน้มลดลง



รูปที่ 4 - 7 ส่วนแบ่งตลาดอินเทอร์เน็ตความเร็วสูง คำนวณจากรายได้จากการให้บริการ
ที่มา: จากการคำนวณ

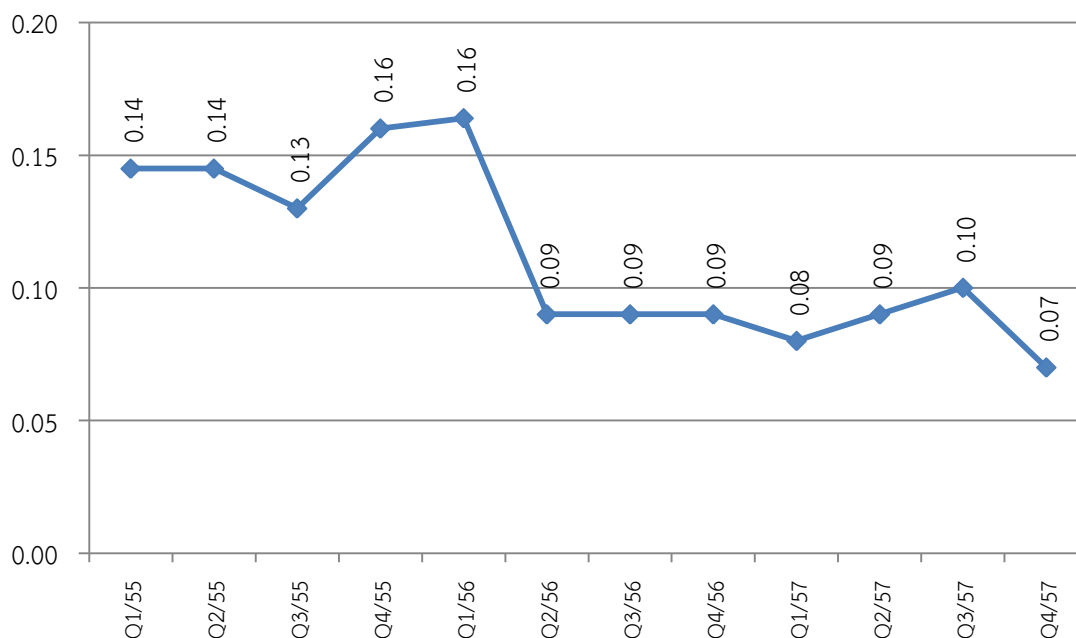
จากส่วนแบ่งตลาดซึ่งคำนวณจากรายได้ข้างต้น สามารถคำนวณค่า HHI ได้ 2,752 ซึ่งลดลงจากไตรมาสก่อนหน้า 21 จุด หรือคิดเป็นร้อยละ 0.8



รูปที่ 4 - 8 ค่า HHI ตลาดอินเทอร์เน็ตความเร็วสูง คำนวณจากส่วนแบ่งรายได้จากการให้บริการ
ที่มา: จากการคำนวณ

4.3 อัตราค่าบริการ

อัตราค่าบริการเฉลี่ยของบริการอินเทอร์เน็ตความเร็วสูง เมื่อคิดเป็นอัตราบาทต่อ kbps มีแนวโน้มลดลงอย่างต่อเนื่อง โดยจากข้อมูลล่าสุด ณ สิ้นไตรมาสที่ 4 ปี 2557 มีค่า 0.07 บาทต่อ kbps ลดลงจากไตรมาสก่อนหน้า 0.03 บาทหรือคิดเป็นร้อยละ 30

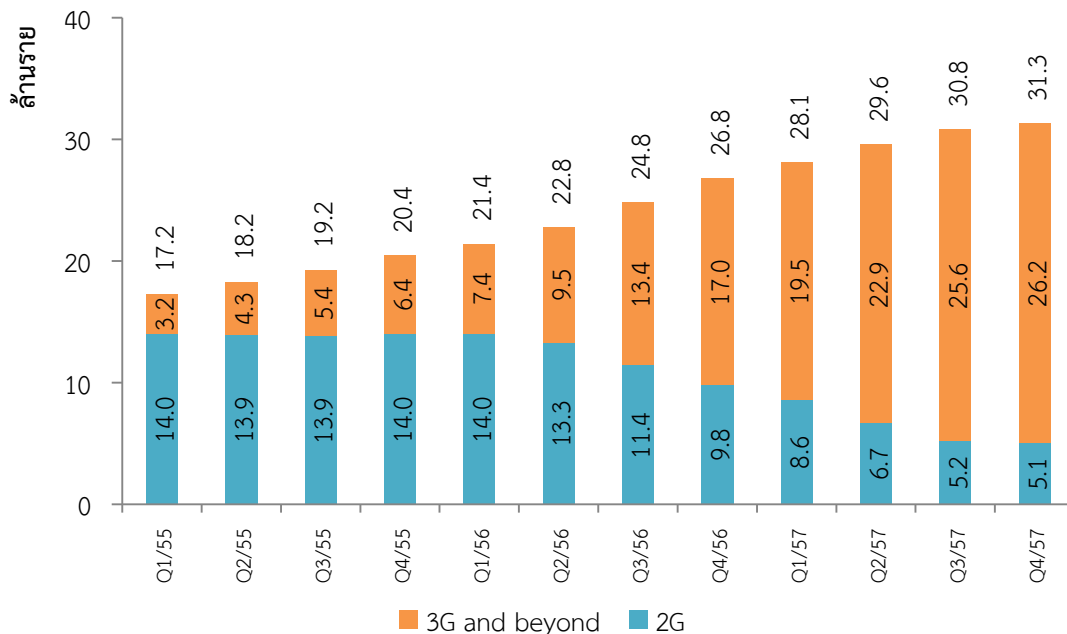


รูปที่ 4 - 9 อัตราค่าบริการเฉลี่ยของบริการอินเทอร์เน็ตความเร็วสูง (บาทต่อ kbps)
ที่มา: สำนักค่าธรรมเนียมและอัตราค่าบริการโทรคมนาคม

5. ตลาดบริการอินเทอร์เน็ตเคลื่อนที่

5.1 จำนวนผู้ใช้บริการ

ตลาดค้าปลีกบริการอินเทอร์เน็ตเคลื่อนที่ มีผู้ใช้บริการเพิ่มขึ้นอย่างต่อเนื่อง โดยจากการเก็บข้อมูลของ GSMA ณ สิ้นไตรมาสที่ 4 ปี 2557 มีผู้ใช้บริการอินเทอร์เน็ตเคลื่อนที่ (unique subscribers) จำนวน 31,307,185 ราย เพิ่มขึ้นจากไตรมาสก่อนหน้า 480,657 ราย หรือคิดเป็นร้อยละ 1.6

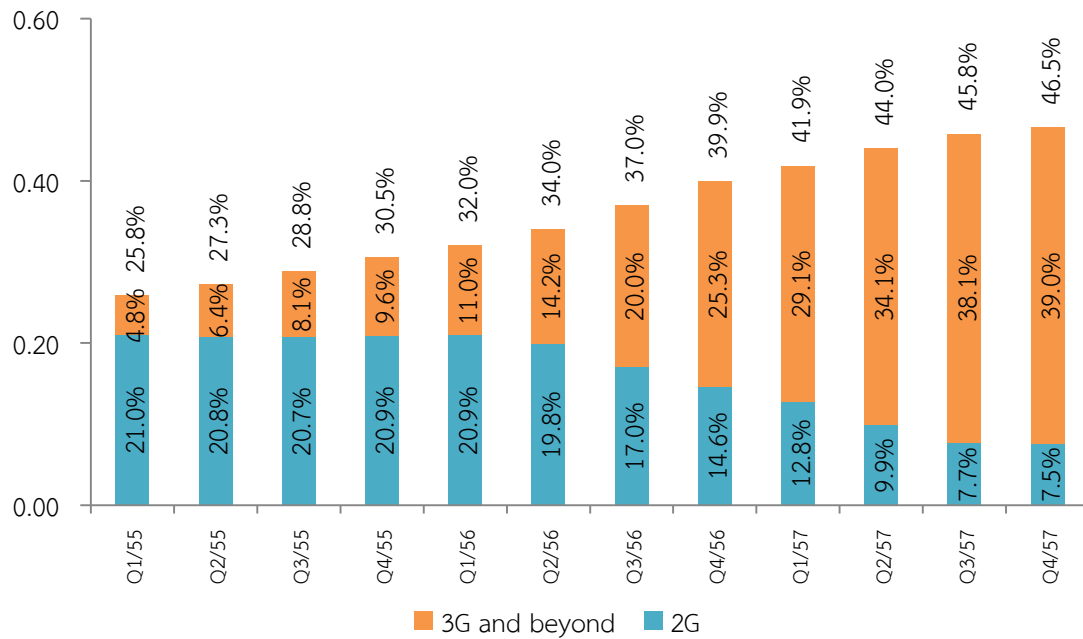


รูปที่ 5 - 1 จำนวนผู้ใช้บริการอินเทอร์เน็ตเคลื่อนที่

ที่มา: GSMA Intelligence

ผู้ใช้บริการอินเทอร์เน็ตเคลื่อนที่ระบบ 2G มีจำนวนลดลงอย่างต่อเนื่อง โดย ณ สิ้นไตรมาสที่ 4 ปี 2557 มีจำนวน 5,071,108 ราย คิดเป็นสัดส่วนร้อยละ 16.2 ของผู้ใช้บริการอินเทอร์เน็ตเคลื่อนที่ทั้งหมด ลดลงจากไตรมาสก่อนหน้า 118,319 รายหรือคิดเป็นร้อยละ 2.3 ในขณะที่จำนวนผู้ใช้บริการระบบ 3G ขึ้นไป มีจำนวนเพิ่มขึ้นอย่างต่อเนื่อง ณ สิ้นไตรมาสที่ 4 ปี 2557 มีจำนวน 26,236,077 ราย คิดเป็นสัดส่วนร้อยละ 83.8 ของผู้ใช้งานอินเทอร์เน็ตเคลื่อนที่ทั้งหมด โดยเพิ่มขึ้นจากไตรมาสก่อนหน้า 598,976 ราย หรือคิดเป็นอัตราร้อยละ 2.4

เมื่อพิจารณาอัตราการเข้าถึงบริการอินเทอร์เน็ตเคลื่อนที่ พบว่ามีการเพิ่มขึ้นอย่างต่อเนื่อง โดย ณ สิ้นไตรมาส 4 ปี 2557 บริการอินเทอร์เน็ตเคลื่อนที่มีอัตราการใช้ถึงประชากรอยู่ที่ร้อยละ 46.5 เพิ่มขึ้นจากไตรมาสก่อนหน้า 0.7 จุด โดยบริการ 2G มีอัตราการเข้าถึงอยู่ที่ร้อยละ 7.5 ลดลง 0.2 จุดจากไตรมาสก่อนหน้า ในขณะที่บริการ 3G ขึ้นไป มีอัตราการเข้าถึงอยู่ที่ร้อยละ 39.0 เพิ่มขึ้นจากไตรมาสก่อนหน้า 0.9 จุด



รูปที่ 5 - 2 อัตราการเข้าถึงบริการอินเทอร์เน็ตเคลื่อนที่ต่อประชากร 100 คน

ที่มา: GSMA Intelligence

5.2 โครงสร้างตลาด

ตลาดอินเทอร์เน็ตเคลื่อนที่ที่มีโครงสร้างคล้ายกับตลาดโทรศัพท์เคลื่อนที่ เนื่องจากผู้ให้บริการเสียงในตลาดโทรศัพท์เคลื่อนที่ ก็มักจะให้บริการอินเทอร์เน็ตเคลื่อนที่ควบคู่ไปด้วย

ตารางที่ 5-1 ผู้ให้บริการอินเทอร์เน็ตเคลื่อนที่

ผู้ให้บริการโทรศัพท์เคลื่อนที่	กลุ่มบริษัท AIS	กลุ่มบริษัท DTAC	กลุ่มบริษัท TRUE	กลุ่ม CAT	กลุ่ม TOT
มีโครงข่าย (Mobile Network Operator: MNO)	บริษัท แอดวานซ์ อินโฟร์ เซอร์วิส จำกัด (มหาชน) (AIS)	บริษัท โทเทิล แอ็คเซ็ส คอมมูนิเคชั่น จำกัด (มหาชน) (DTAC)	บริษัท ทรู มูฟ จำกัด (TRUE MOVE)*	บริษัท กสท โทรคมนาคม จำกัด (มหาชน) (CAT)	บริษัท ทีโอที จำกัด (มหาชน) (TOT)
	บริษัท ดิจิตอล โฟน จำกัด (DPC)*	บริษัท ดีแทค ไตรเน็ต จำกัด (DTN)	บริษัท ทรู มูฟ เอช ยูนิเวอร์แซล คอมมิวนิเคชั่น จำกัด (TMH)		
	บริษัท แอดวานซ์ ไวร์เลส เน็ทเวอร์ค จำกัด (AWN)				
บนโครงข่ายเสมือน (Mobile Virtual Network)			บริษัท เรียล มูฟ จำกัด (Real Move)	บริษัท 168 คอมมูนิเคชั่น จำกัด (ชื่อเดิม)	บริษัท ลีออล 3G จำกัด (มหาชน) (i-Kool 3G)

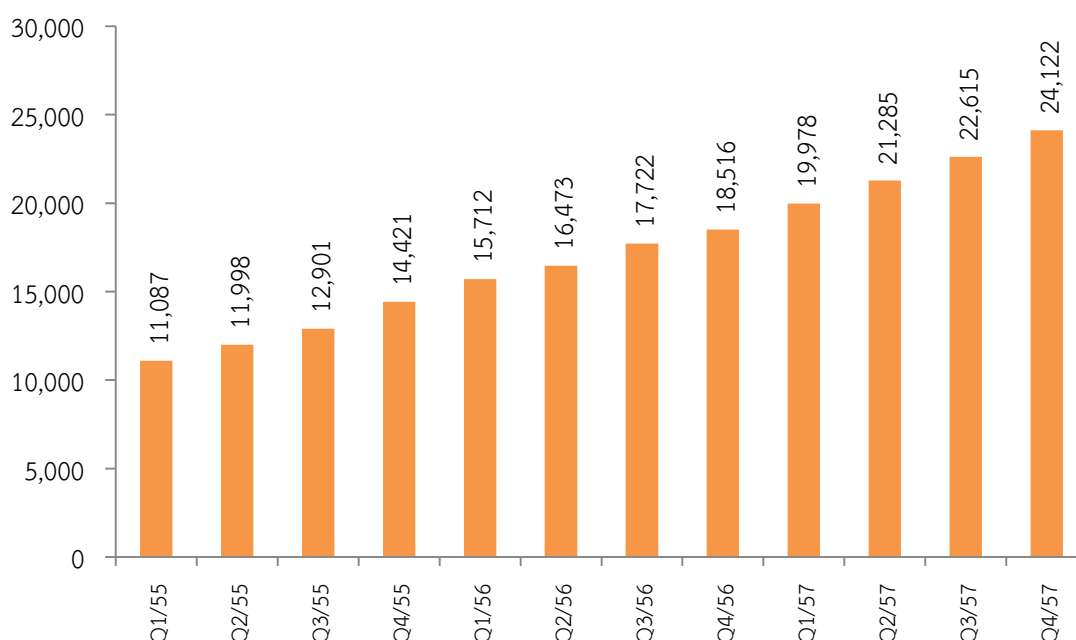
ผู้ให้บริการ โทรศัพท์เคลื่อนที่	กลุ่มบริษัท AIS	กลุ่มบริษัท DTAC	กลุ่มบริษัท TRUE	กลุ่ม CAT	กลุ่ม TOT
					บริษัท สามารถ ไอ-โมบาย จำกัด (i-mobile 3G)
					บริษัท ไออีซี อินเตอร์เนชั่น แนล เอนจีเนียริง จำกัด (มหาชน) (IEC 3G)
					บริษัท เอ็มคอร์ ปอเรชั่น จำกัด (MOJO 3G)

ที่มา: สำนักการอนุญาตประกอบกิจการโทรคมนาคม 1 และ 2

หมายเหตุ: * ให้บริการตามประกาศ กสทช. เรื่อง มาตรการคุ้มครองผู้ใช้บริการเป็นการชั่วคราวในกรณีสิ้นสุดสัญญาสัมปทาน

5.3 รายได้จากการให้บริการ

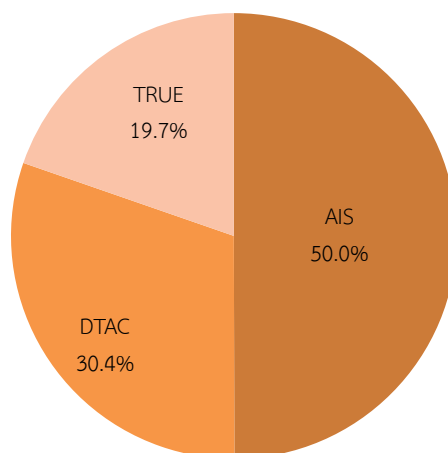
รายได้จากการให้บริการของตลาดอินเทอร์เน็ตเคลื่อนที่ มีแนวโน้มเพิ่มขึ้นอย่างต่อเนื่อง โดย รายได้จากบริการที่มิใช่เสียง (non-voice) ของไตรมาสที่ 4 ปี 2557 ของผู้ประกอบการในกลุ่ม 3 รายใหญ่รวมกัน ได้แก่ กลุ่ม AIS กลุ่ม DTAC และกลุ่ม True Mobile อยู่ที่ 24,122 ล้านบาท ซึ่งเพิ่มขึ้นจากไตรมาสก่อนหน้า 1,507 ล้านบาท หรือคิดเป็นร้อยละ 6.7



รูปที่ 5 - 2 รายได้จากการให้บริการที่มิใช่เสียง(non-voice) ของผู้ประกอบการกลุ่ม AIS Dtac และ True Mobile รวมกัน
ที่มา: เว็บไซต์ของผู้ประกอบการ

5.4 ส่วนแบ่งตลาด

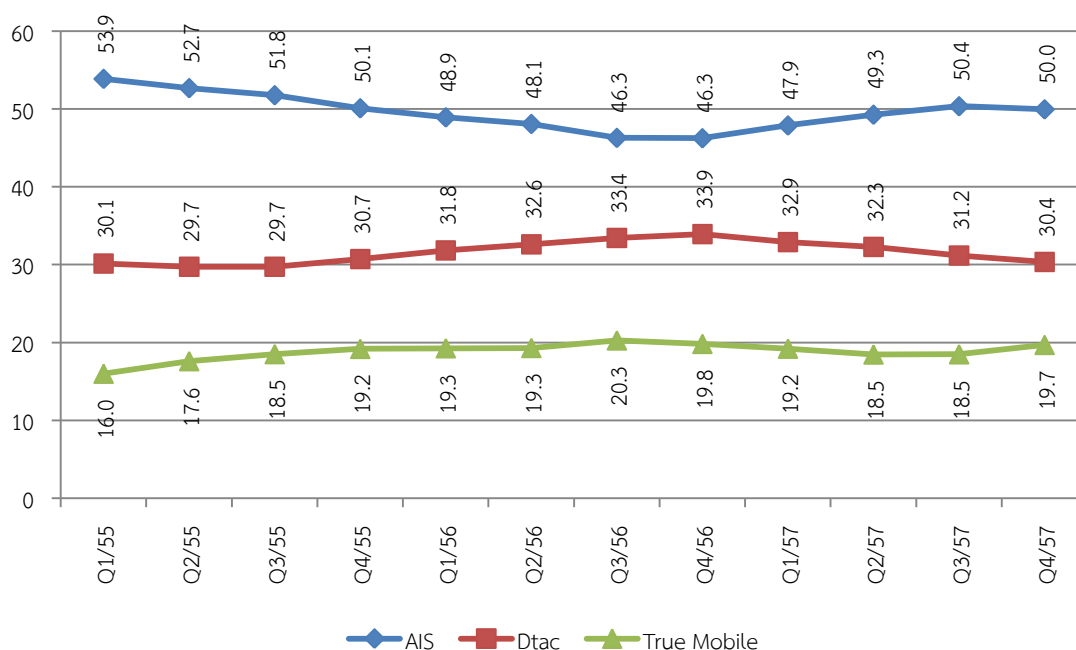
เมื่อพิจารณาส่วนแบ่งตลาดโดยคำนวณจากรายได้จากการให้บริการที่มีค่าใช้จ่าย ณ สิ้นไตรมาสที่ 4 ปี 2557 พบว่าผู้ให้บริการในกลุ่ม AIS มีส่วนแบ่งตลาดมากที่สุดที่ร้อยละ 50.0 ลดลงจากไตรมาสก่อนหน้า 0.4 จุด ตามด้วยผู้ให้บริการในกลุ่ม Dtac มีส่วนแบ่งตลาดร้อยละ 30.4 ลดลงจากไตรมาสก่อนหน้า 0.8 จุด และผู้ให้บริการในกลุ่ม True Mobile มีส่วนแบ่งตลาดร้อยละ 19.7 เพิ่มขึ้นจากไตรมาสก่อนหน้า 1.2 จุด



รูปที่ 5 - 3 ส่วนแบ่งตลาดคำนวณจากรายได้จากการให้บริการที่มีค่าใช้จ่าย (non-voice)

ที่มา: จากการคำนวณ

หากพิจารณาแนวโน้มส่วนแบ่งตลาด ตั้งแต่ปี 2555 พบว่ากลุ่ม AIS และ Dtac มีแนวโน้มส่วนแบ่งตลาดลดลงเล็กน้อย ในขณะที่แนวโน้มส่วนแบ่งตลาดของกลุ่ม True Mobile เพิ่มขึ้นเล็กน้อย

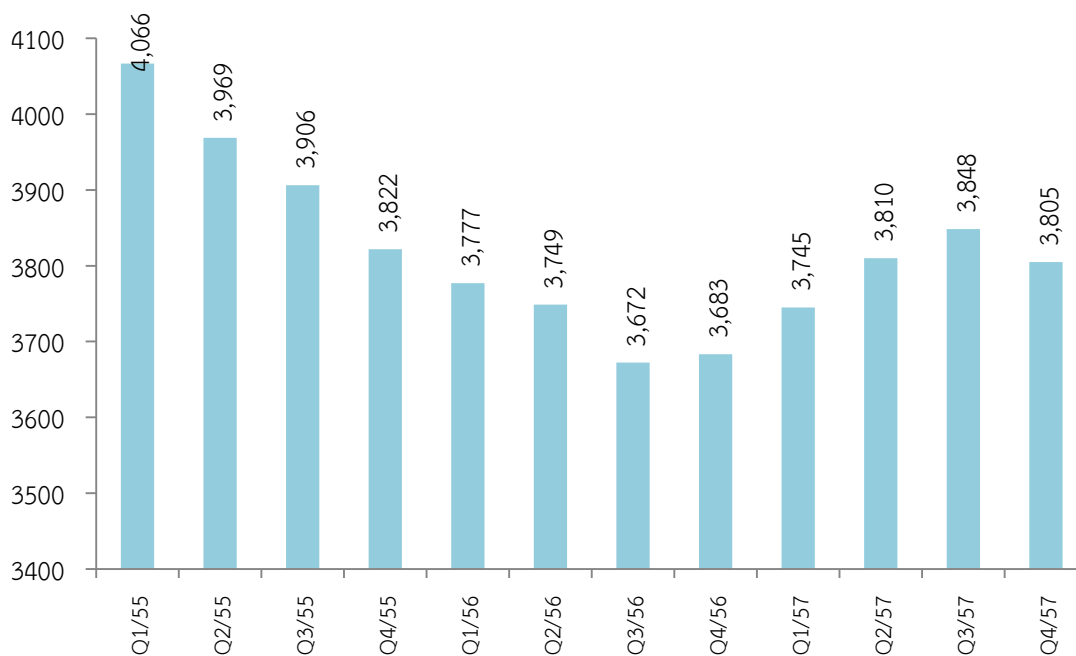


รูปที่ 5 - 4 ส่วนแบ่งตลาดคำนวณจากรายได้จากการให้บริการที่มีค่าใช้จ่าย (non-voice) ไตรมาส 1/55 - 3/58

ที่มา: จากการคำนวณ

5.5 ระดับการแข่งขัน

จากส่วนแบ่งตลาดข้างต้น ค่า HHI ของตลาดอินเทอร์เน็ตเคลื่อนที่ ณ สิ้นไตรมาสที่ 4 ปี 2557 อยู่ที่ 3,805 มีค่าลดลงจากไตรมาสก่อนหน้า 43 จุด คิดเป็นร้อยละ 1.1 โดยค่า HHI มีแนวโน้มลดลงตั้งแต่ปี 2555 ถึงสิ้นปี 2556 หลังจากนั้นแนวโน้มเพิ่มขึ้นเล็กน้อย

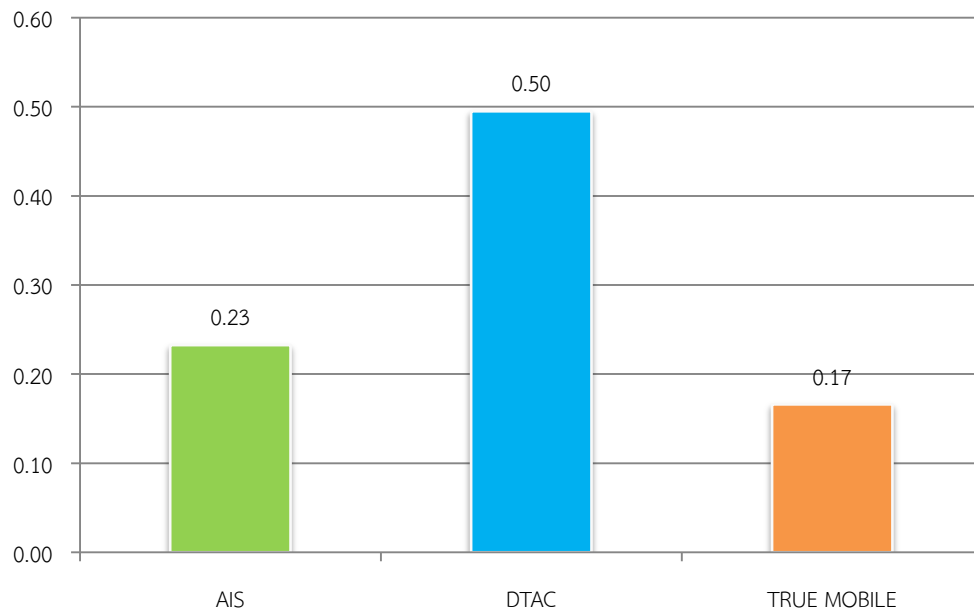


รูปที่ 5 - 5 ค่า HHI ของตลาดอินเทอร์เน็ตเคลื่อนที่

ที่มา: จากการคำนวณ

5.6 อัตราค่าบริการ

สำนักค่าธรรมเนียมและอัตราค่าบริการในกิจการโทรคมนาคม ได้รวบรวมข้อมูลอัตราค่าบริการอินเทอร์เน็ตเคลื่อนที่ พบว่าจากข้อมูลล่าสุด ณ สิ้นไตรมาสที่ 4 ปี 2557 ค่าบริการอินเทอร์เน็ตเคลื่อนที่ของผู้ให้บริการกลุ่ม AIS อยู่ที่ 0.23 บาท/MB ในขณะที่อัตราค่าบริการของผู้ให้บริการกลุ่ม Dtac อยู่ที่ 0.50 บาท/MB และอัตราค่าบริการของผู้ให้บริการกลุ่ม True Mobile อยู่ที่ 0.17 บาท/MB



รูปที่ 5 - 6 อัตราค่าบริการอินเทอร์เน็ตเคลื่อนที่ (บาท/MB)
ที่มา: สำนักค่าธรรมเนียมและอัตราค่าบริการในกิจการโทรคมนาคม

6. ตลาดบริการเกตเวย์อินเทอร์เน็ตระหว่างประเทศ

6.1 ผู้ให้บริการ

ผู้ให้บริการบริการเกตเวย์อินเทอร์เน็ตระหว่างประเทศจะต้องได้รับใบอนุญาตประกอบกิจการโทรคมนาคม แบบที่ 2 สำหรับการให้บริการการเชื่อมต่อการแลกเปลี่ยนข้อมูลอินเทอร์เน็ตภายใน (NIX) และระหว่างประเทศ (IIG) จากสำนักงาน กสทช. โดยในปัจจุบันมีผู้ให้บริการที่ได้รับใบอนุญาตและดำเนินกิจการอยู่ทั้งสิ้น 8 ราย ซึ่งให้บริการทั้ง NIX และ IIG

ตารางที่ 6 - 1 ผู้ประกอบการที่ได้รับใบอนุญาตประกอบกิจการโทรคมนาคมแบบที่ 2 ให้บริการการเชื่อมต่อ
ช่องสัญญาณแลกเปลี่ยนข้อมูลอินเทอร์เน็ตภายใน (NIX) และระหว่างประเทศ (IIG)

ลำดับ	ผู้ยื่นขอรับใบอนุญาต	ประเภทบริการ	
		NIX	IIG
1	บริษัท กสท โทรคมนาคม จำกัด (มหาชน) (CAT)	✓	✓
2	บริษัท ทีโอที จำกัด (มหาชน) (TOT)	✓	✓
3	บริษัท ทู อินเทอร์เน็ต เกตเวย์ จำกัด (TIG)	✓	✓
4	บริษัท ที ซี ซี เทคโนโลยี จำกัด (TCCT)	✓	✓
5	บริษัท ซีเอส ล็อกซอินโฟ จำกัด (มหาชน) (CSL)	✓	✓
6	บริษัท บีบี คอนเน็ค จำกัด (BB Connect)	✓	✓
7	บริษัท จัสเทล เน็ตเวิร์ค จำกัด (JasTel)	✓	✓
8	บริษัท ซิมโฟนี คอมมูนิเคชั่น จำกัด (มหาชน) (Symphony)	✓	✓

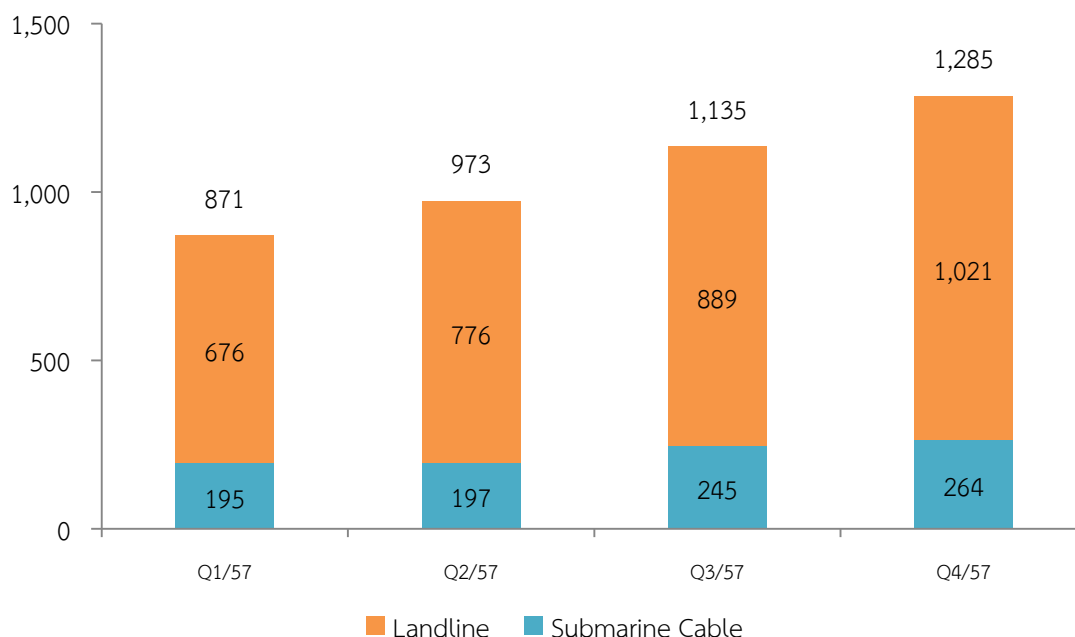
ที่มา: สำนักงาน กสทช.

หมายเหตุ: ข้อมูล ณ วันที่ 31 มีนาคม 2558

6.2 ปริมาณแบนด์วิธในการให้บริการ

จากการเก็บข้อมูลของ IDC Research (Thailand) พบว่าปริมาณแบนด์วิธที่ใช้เชื่อมต่อในการให้บริการเกตเวย์อินเทอร์เน็ตระหว่างประเทศมีแนวโน้มเพิ่มขึ้นอย่างต่อเนื่อง โดย จากข้อมูลล่าสุด ณ สิ้นไตรมาสที่ 4 ปี 2557 มีปริมาณแบนด์วิธรวมทั้งหมด 1,285 Gbps เพิ่มขึ้นจากไตรมาสก่อนหน้า 150 Gbps หรือคิดเป็นร้อยละ 13.2 โดยในจำนวนนี้สามารถแยกประเภทของการเชื่อมต่อออกเป็นการเชื่อมต่อผ่าน Landline ซึ่งให้บริการโดยผู้ให้บริการทุกรายยกเว้น กสท มีปริมาณแบนด์วิธรวม 1,021 Gbps เพิ่มขึ้นจากไตรมาสก่อนหน้า 130 Gbps หรือคิดเป็นร้อยละ 14.6 ในขณะที่การเชื่อมต่อผ่านเคเบิลใต้น้ำ (submarine cable) ซึ่งมีผู้ให้บริการเพียงรายเดียว คือ กสท นั้น มีปริมาณแบนด์วิธรวม 264 Gbps เพิ่มขึ้นจากไตรมาสก่อนหน้า 19 Gbps หรือคิดเป็นร้อยละ 7.8

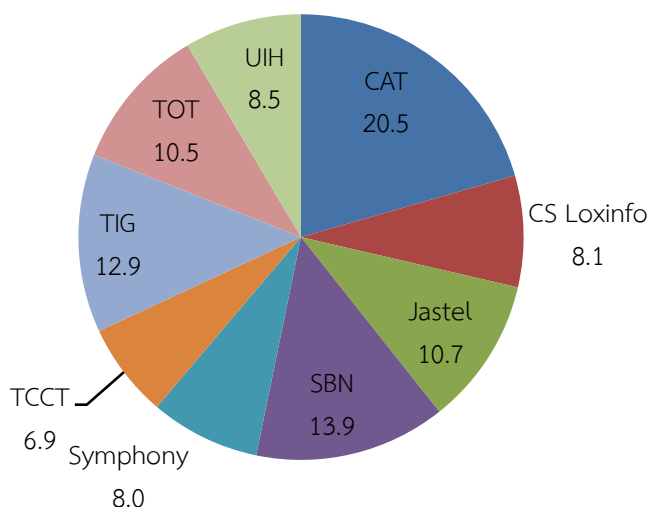
ทั้งนี้ สัดส่วนการให้บริการผ่าน Landline นั้นเพิ่มขึ้นอย่างต่อเนื่อง จากร้อยละ 77.6 ในไตรมาสที่ 1 ปี 2557 เพิ่มมาเป็นร้อยละ 79.5 ในไตรมาสที่ 4 ปี 2558



รูปที่ 6 - 1 ปริมาณแบนด์วิธที่ใช้ในการให้บริการอินเทอร์เน็ตระหว่างประเทศ
ที่มา: IDC Research (Thailand)

6.3 ส่วนแบ่งตลาด

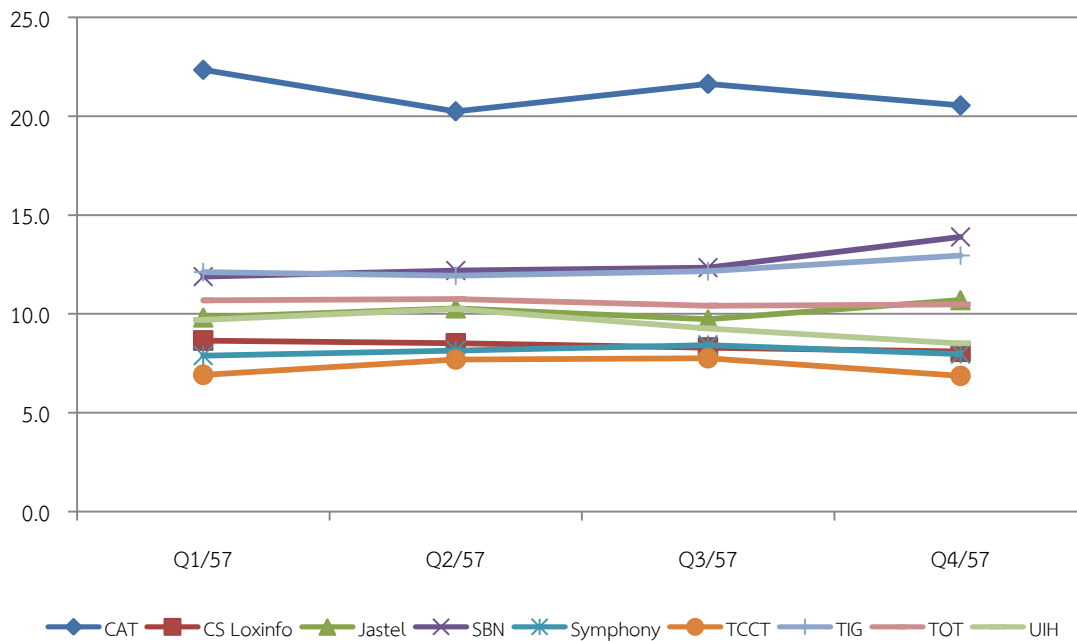
เมื่อพิจารณาส่วนแบ่งตลาดซึ่งคำนวณโดยปริมาณแบนด์วิธ ณ สิ้นไตรมาสที่ 4 ปี 2557 พบว่า CAT มีส่วนแบ่งตลาดสูงที่สุดที่ร้อยละ 20.5 ลดลงจากไตรมาสก่อนหน้า 1.1 จุด ตามด้วย SBN มีส่วนแบ่งตลาดร้อยละ 13.9 เพิ่มขึ้นจากไตรมาสก่อนหน้า 1.6 จุด TIG มีส่วนแบ่งตลาดร้อยละ 12.9 เพิ่มขึ้นจากไตรมาสก่อนหน้า 0.8 จุด TOT มีส่วนแบ่งตลาดร้อยละ 10.5 เพิ่มขึ้นจากไตรมาสก่อนหน้า 0.1 จุด UIH มีส่วนแบ่งตลาดร้อยละ 8.5 ลดลงจากไตรมาสก่อนหน้า 0.8 จุด CS Loxinfo มีส่วนแบ่งตลาดร้อยละ 8.1 ลดลงจากไตรมาสก่อนหน้า 0.2 จุด Symphony มีส่วนแบ่งตลาดร้อยละ 8.0 ลดลงจากไตรมาสก่อนหน้า 0.4 จุด TCCT มีส่วนแบ่งตลาดร้อยละ 6.9 ลดลงจากไตรมาสก่อนหน้า 0.9 จุด



รูปที่ 6 - 2 ส่วนแบ่งตลาดบริการอินเทอร์เน็ตระหว่างประเทศ ไตรมาสที่ 2 ปี 2558

ที่มา: จากการคำนวณ

หากพิจารณาแนวโน้มส่วนแบ่งตลาดย้อนหลัง พบว่า ผู้ให้บริการที่มีแนวโน้มส่วนแบ่งตลาดเพิ่มขึ้น ได้แก่ TIG SBN และ Jastel ส่วนผู้ให้บริการที่มีแนวโน้มส่วนแบ่งตลาดลดลง ได้แก่ UIH TCCT CS Loxinfo และ CAT ส่วน TOT และ Symphony มีแนวโน้มตลาดทรงตัว

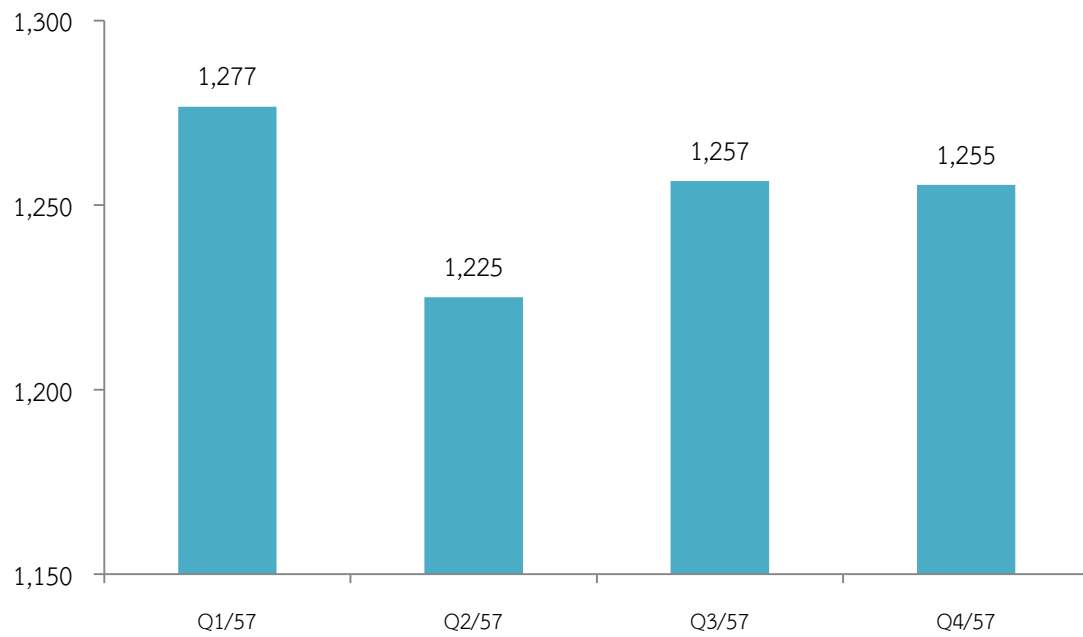


รูปที่ 6 - 3 ส่วนแบ่งตลาดบริการเกตเวย์อินเทอร์เน็ตระหว่างประเทศ ไตรมาสที่ 1/55 - 2/58

ที่มา: จากการคำนวณ

6.4 ระดับการแข่งขัน

ค่า HHI ของตลาดบริการเกตเวย์ระหว่างประเทศ ณ สิ้นไตรมาสที่ 4 ปี 2557 มีค่า 1,255 ลดลงจากไตรมาสก่อนหน้า 2 จุด หรือคิดเป็นร้อยละ 0.2



รูปที่ 6 - 4 ค่า HHI ของตลาดบริการเกตเวย์อินเทอร์เน็ตระหว่างประเทศ
ที่มา: จากการคำนวณ

7. ตลาดบริการเกตเวย์โทรศัพท์ระหว่างประเทศ

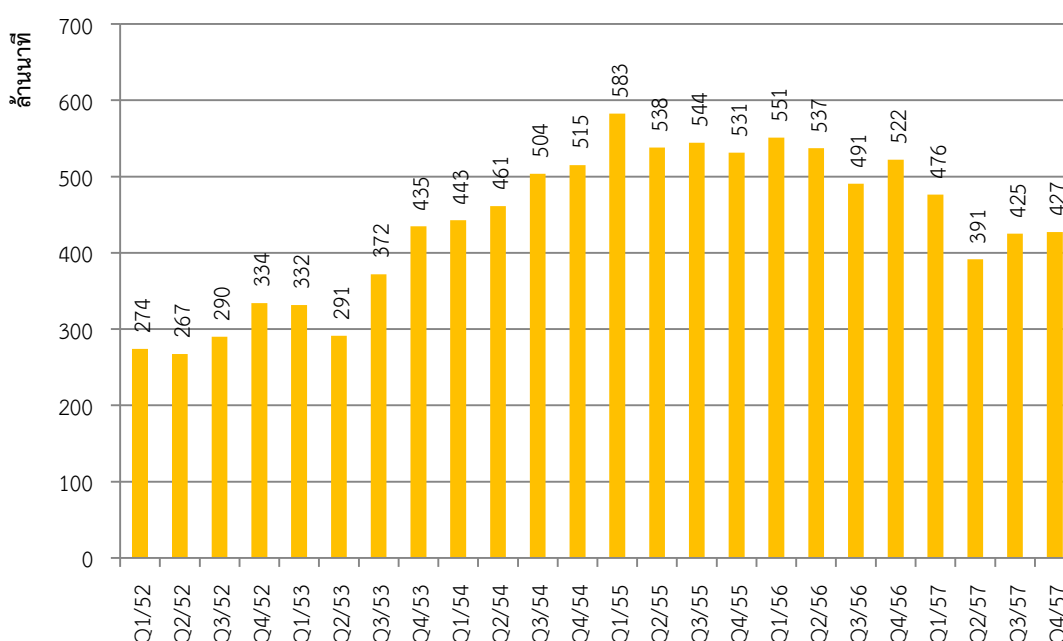
7.1 ผู้ให้บริการ

ปัจจุบัน มีผู้ได้รับอนุญาตให้บริการเกตเวย์โทรศัพท์ระหว่างประเทศรวม 6 ราย โดยทั้งหมดเป็นผู้ให้บริการค้าปลีกโทรศัพท์ระหว่างประเทศ และเกือบทั้งหมดเป็นผู้ให้บริการในตลาดค้าปลีกโทรศัพท์ประจำที่และโทรศัพท์เคลื่อนที่ภายในประเทศด้วย

- (1) บริษัท กสท โทรคมนาคม จำกัด (มหาชน) (CAT)
- (2) บริษัท ทีโอที จำกัด (มหาชน) (TOT)
- (3) บริษัท เอไอเอ็น โกลบอลคอม จำกัด (AIN)
- (4) บริษัท ทู อินเทอร์เน็ตชั่นนอล คอมมูนิเคชั่น จำกัด (TIC)
- (5) บริษัท ดีแทค เน็ตเวอร์ค จำกัด (DTN)

7.2 ปริมาณการใช้งาน

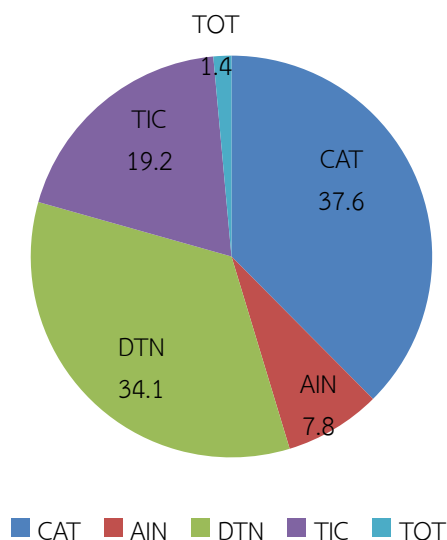
จากข้อมูลล่าสุด ในไตรมาสที่ 4 ปี 2557 มีปริมาณการใช้งานทั้งสิ้น 427 ล้านนาที ลดลงจากไตรมาสก่อนหน้า 2 ล้านนาที คิดเป็นร้อยละ 0.5 และลดลงจากไตรมาสที่ 4 ปี 2556 95 ล้านนาที หรือคิดเป็นร้อยละ 18 (ดูรูปที่ 7 - 1 ประกอบ)



รูปที่ 7-1 จำนวนนาฬิกาการโทรออกและรับสายผ่านเกตเวย์โทรศัพท์ระหว่างประเทศ
ที่มา: สำนักวิชาการและจัดการทรัพยากรโทรคมนาคม

7.3 ส่วนแบ่งตลาดและระดับการแข่งขัน

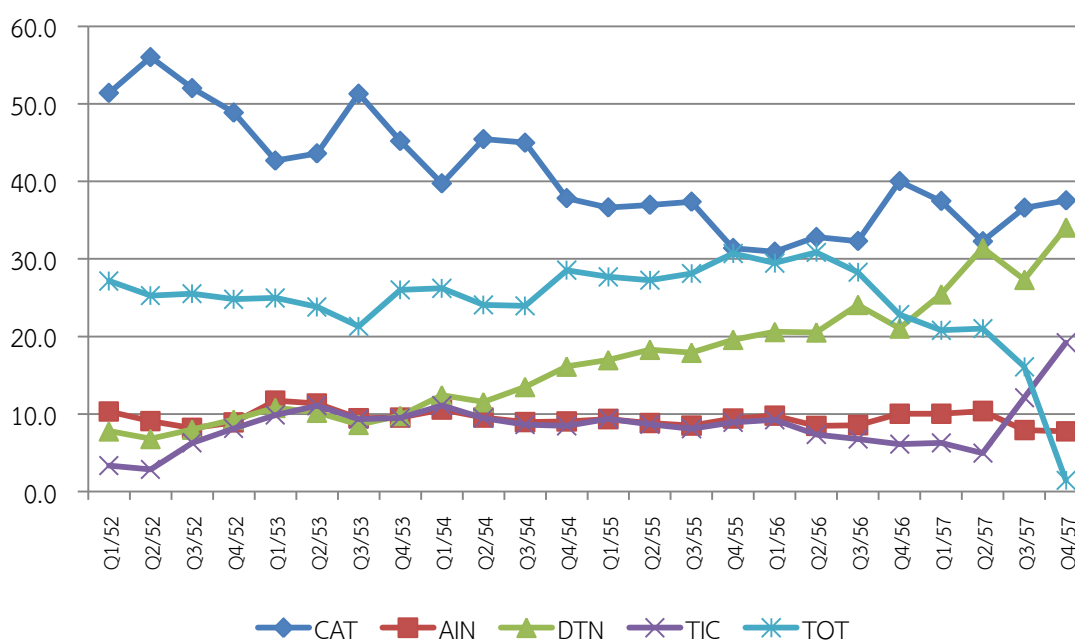
ในไตรมาสที่ 4/2557 CAT มีส่วนแบ่งตลาดมากที่สุด ที่ร้อยละ 37.6 เพิ่มขึ้นจากไตรมาสก่อนหน้า 1.0 จุด DTN มีส่วนแบ่งตลาดมากที่สุดที่ร้อยละ 34.1 เพิ่มขึ้นจากไตรมาสก่อนหน้า 6.8 จุด TIC มีส่วนแบ่งตลาดร้อยละ 19.2 เพิ่มขึ้นจากไตรมาสก่อนหน้า 7.1 จุด AIN มีส่วนแบ่งตลาดร้อยละ 7.8 ลดลงจากไตรมาสก่อนหน้า 0.1 จุด TOT มีส่วนแบ่งตลาดร้อยละ 1.4 ลดลงจากไตรมาสก่อนหน้า 14.7 จุด และ



รูปที่ 7-2 ส่วนแบ่งตลาดบริการเกตเวย์โทรศัพท์ระหว่างประเทศ ไตรมาสที่ 4/2557

ที่มา: จากการคำนวณ

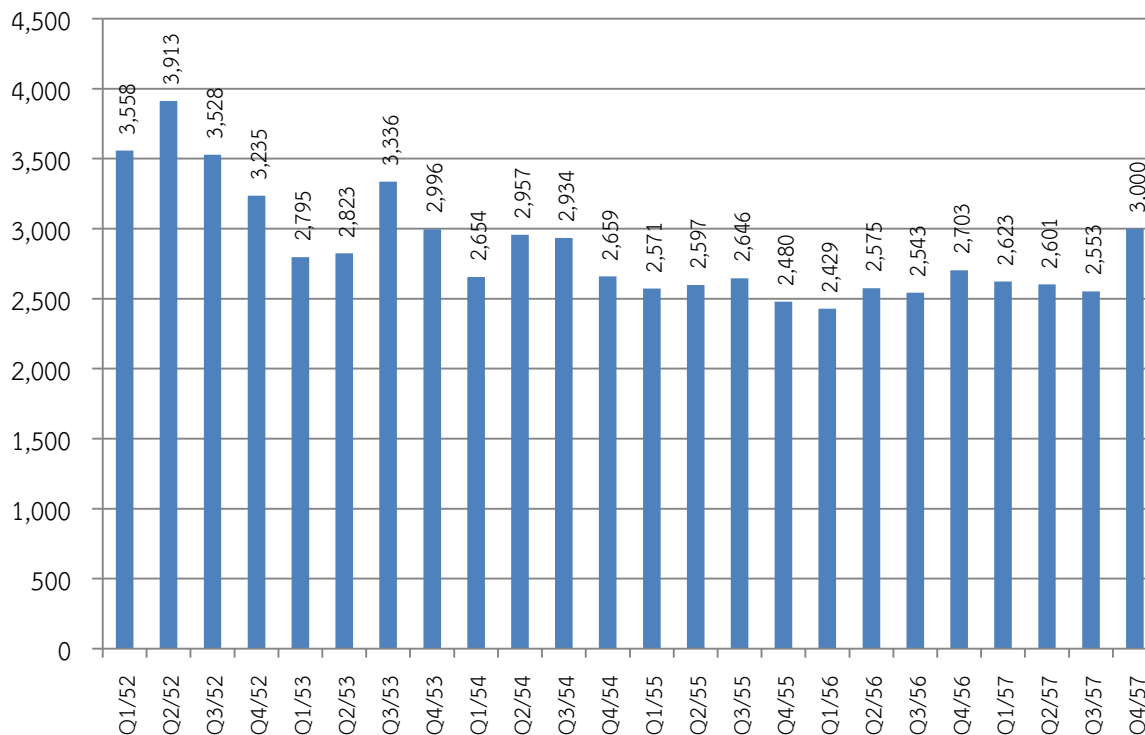
เมื่อพิจารณาส่วนแบ่งตลาดตั้งแต่ปี 2552 พบว่า DTN และ TIC มีส่วนแบ่งตลาดเพิ่มขึ้นอย่างต่อเนื่อง ในขณะที่ CAT และ TOT มีแนวโน้มส่วนแบ่งตลาดลดลง ส่วนแนวโน้มส่วนแบ่งตลาดของ AIN นั้นค่อนข้างคงที่



รูปที่ 7-3 ส่วนแบ่งตลาด ไตรมาสที่ 1/2552 – 4/2557

ที่มา: จากการคำนวณ

จากส่วนแบ่งตลาดข้างต้น สามารถคำนวณค่า HHI ของตลาดในไตรมาสที่ 4/2557 ได้ 3,000 จุด เพิ่มขึ้นจากไตรมาสก่อนหน้า 447 จุด หรือคิดเป็นร้อยละ 17.5



รูปที่ 7-4 ค่า HHI ของตลาดบริการเกตเวย์โทรศัพท์ระหว่างประเทศ

ที่มา: จากการคำนวณ

8. ตลาดบริการเชื่อมต่อโครงข่ายโทรศัพท์ประจำที่เพื่อให้สามารถเรียกถึงจุดปลายทาง

8.1 ผู้ให้บริการ Fixed Call Termination

ในปัจจุบันมีผู้ให้บริการโทรศัพท์ประจำที่ที่ให้บริการถึงผู้บริโภคหรือผู้ใช้บริการขั้นสุดท้าย (end users) จำนวน 9 ราย และเนื่องจากลักษณะประเภ ทบริการ Call Termination ผู้ที่จะสามารถให้บริการ Fixed Call Termination ได้จำเป็นต้องเป็นผู้ที่ให้บริการค้าปลีกในบริการโทรศัพท์ประจำที่ ดังนั้นจึงถือว่า ผู้ให้บริการ Fixed Call Termination มีจำนวน 9 ราย ดังตารางที่ 8 - 1

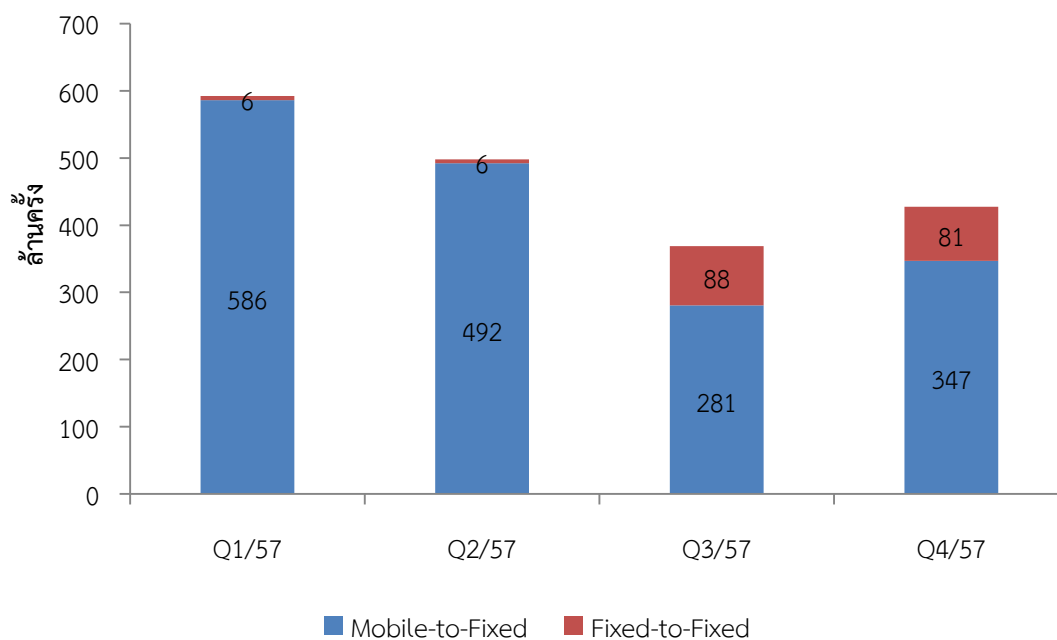
ตารางที่ 8-1 ผู้ให้บริการ Fixed Call Termination

ลำดับ	ผู้ให้บริการ
1.	บริษัท ทีโอที จำกัด (มหาชน) (TOT)
2.	บริษัท ทรู คอร์ปอเรชั่น จำกัด (มหาชน) (True)
3.	บริษัท ทีทีแอลดี จำกัด (มหาชน) (TT&T)
4.	บริษัท ทรู ยูนิเวอร์แซล คอนเวอร์เจนซ์ จำกัด (TUC)
5.	บริษัท กสท โทรคมนาคม จำกัด (มหาชน) (CAT)
6.	บริษัท โอทาโร่ เวิลด์ คอร์ปอเรชั่น จำกัด (OTW)
7.	บริษัท ซุปเปอร์ บรอดแบนด์ เน็ตเวิร์ค จำกัด (SBN)
8.	บริษัท ทริปเปิลที บรอดแบนด์ จำกัด (มหาชน) (TTTBB)
9.	บริษัท แอดวานซ์ ไวร์เลส เน็ตเวิร์ค จำกัด (AWN)

ที่มา: สำนักบริหารและจัดการเลขหมายโทรคมนาคม

8.2 ปริมาณการใช้งาน

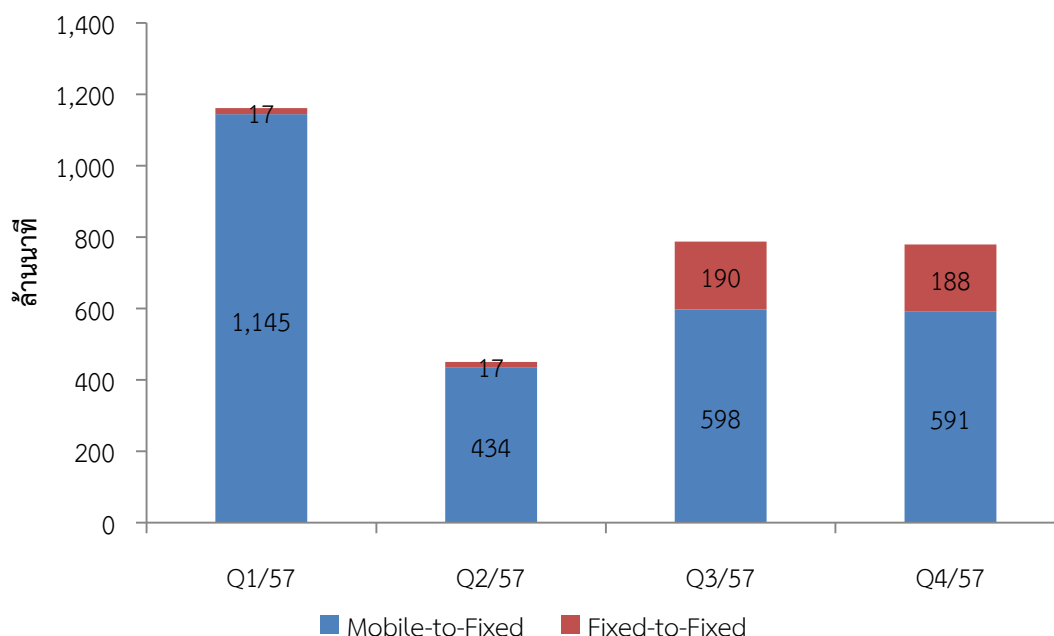
ในไตรมาสที่ 4/2557 จำนวนทราฟฟิกการใช้งานบริการ Fixed Call Termination มีจำนวนทั้งสิ้น 427 ล้านครั้ง โดยแบ่งเป็นการรับสายจากโครงข่ายโทรศัพท์เคลื่อนที่ (Mobile-to-Fixed) จำนวนทั้งสิ้น 347 ล้านครั้ง ส่วนประเภทการรับสายจากโครงข่ายโทรศัพท์พื้นฐาน (Fixed-to-Fixed) มีจำนวนทั้งสิ้น 81 ล้านครั้ง



รูปที่ 8-1 จำนวนครั้งในการรับสายของบริการ Fixed Call Termination

ที่มา: สำนักวิชาการและจัดการทรัพยากรโทรคมนาคม

หากวัดเป็นจำนวนนาที จำนวนโทรศัพท์การใช้ งานบริการ Fixed Call Termination มีจำนวนทั้งสิ้น 779 ล้านครั้ง แบ่งเป็นการรับสายจากโครงข่ายโทรศัพท์เคลื่อนที่ (Mobile-to-Fixed) จำนวนทั้งสิ้น 591 ล้านนาที ส่วนประเภทการรับสายจากโครงข่ายโทรศัพท์พื้นฐาน (Fixed-to-Fixed) มีจำนวนทั้งสิ้น 188 ล้านนาที



รูปที่ 8-2 จำนวนนาทีในการรับสายของบริการ Fixed Call Termination

ที่มา: สำนักวิชาการและจัดการทรัพยากรโทรคมนาคม

9. ตลาดบริการเชื่อมต่อโครงข่ายโทรศัพท์เคลื่อนที่เพื่อให้สามารถเรียกถึงจุดหมายทาง

9.1 ผู้ให้บริการ

ในปัจจุบันมีผู้ให้บริการเชื่อมต่อโครงข่ายโทรศัพท์เคลื่อนที่ ที่ให้บริการถึงผู้บริโภคหรือผู้ใช้บริการขั้นสุดท้าย (end users) มีจำนวน 10 ราย (ไม่รวมผู้ให้บริการที่เป็นผู้เข้าใช้โครงข่ายเสมือน หรือ MVNOs) แต่มีผู้ให้บริการที่สามารถให้บริการ Mobile Call Termination ได้ 9 ราย โดยสามารถแบ่งออกเป็น 5 กลุ่มใหญ่ คือ

(1) กลุ่ม AIS ประกอบด้วย บริษัท แอดวานซ์ อินโฟร์ เซอร์วิส จำกัด (มหาชน) (AIS) บริษัท แอดวานซ์ ไวร์เลส เน็ทเวอร์ค จำกัด (AWN) และบริษัท ดิจิตอลโฟน จำกัด (DPC)

(2) กลุ่ม DTAC ประกอบด้วย บริษัท โทเทิล แอ็คเซ็ส คอมมูนิเคชั่น จำกัด (มหาชน) (DTAC) และบริษัท ดีแทค ไตรเน็ต จำกัด (DTN)

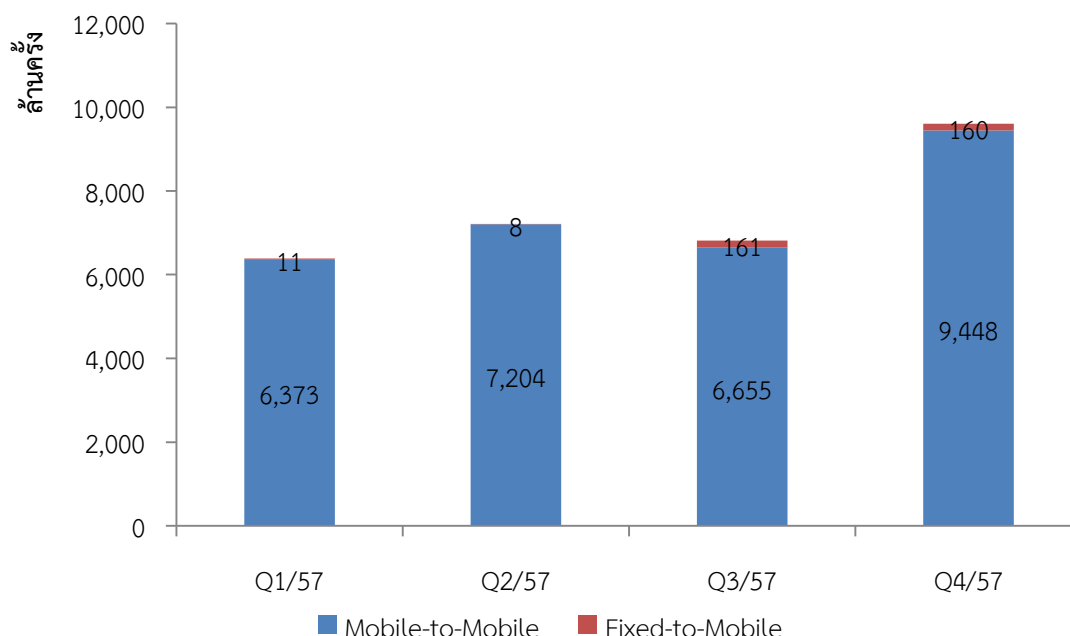
(3) กลุ่ม True ประกอบด้วย บริษัท ทรูมูฟ จำกัด (True Move) บริษัท ทรูมูฟเอช ยูนิเวอร์แซล คอมมิวนิเคชั่น จำกัด (True Move H) และบริษัท เรียร์ มูฟ จำกัด (Real Move) ซึ่งเป็นตัวแทนจำหน่าย (Reseller) ภายใต้โครงข่ายของ CAT อยู่ในกลุ่มบริษัทเดียวกัน

(4) บริษัท ทีโอที จำกัด(มหาชน) (TOT) โดยรวมไปถึงผู้ให้บริการประเภท MVNOs ภายใต้โครงข่ายของ TOT

(5) บริษัท กสท โทรคมนาคม จำกัด (มหาชน) (CAT) ซึ่งรวมไปถึงผู้ให้บริการประเภท MVNOs และตัวแทนจำหน่าย (Reseller) ภายใต้โครงข่ายของ CAT

9.2 ปริมาณการใช้งาน

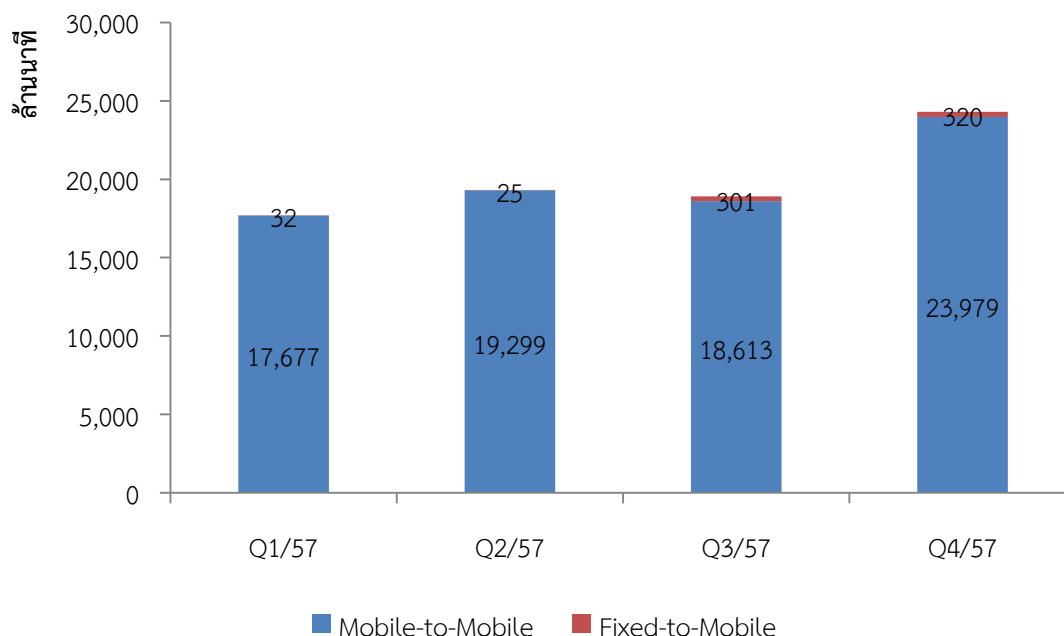
ในไตรมาสที่ 4/2557 จำนวนทราฟฟิกการใช้งานบริการ Mobile Call Termination มีจำนวนทั้งสิ้น 9,608 พันล้านครั้ง แบ่งเป็นการรับสายจากโครงข่ายโทรศัพท์เคลื่อนที่ (Mobile-to-Mobile) จำนวนทั้งสิ้น 9,448 พันล้านครั้ง ส่วนประเภทการรับสายจากโครงข่ายโทรศัพท์พื้นฐาน (Fixed-to-Mobile) มีจำนวนทั้งสิ้น 160 ร้อยล้านครั้ง



รูปที่ 9-1 จำนวนครั้งในการรับสายบริการ Mobile Call Termination

ที่มา: สำนักวิชาการและจัดการทรัพยากรโทรคมนาคม

หากวัดเป็นจำนวนนาที จำนวนโทรศัพท์ การใช้บริการ Mobile Call Termination ในไตรมาสที่ 4/2557 มีทั้งสิ้น 24,298 พันล้านนาที แบ่งเป็นประเภทการรับสายจากโครงข่ายโทรศัพท์เคลื่อนที่ (Mobile-to-Mobile) จำนวน 23,979 พันล้านนาที และประเภทการรับสายจากโครงข่ายโทรศัพท์ประจำที่ (Fixed-to-Mobile) จำนวน 320 ร้อยล้านนาที



รูปที่ 9-2 จำนวนนาทีในการรับสายบริการ Mobile Call Termination
ที่มา: สำนักวิชาการและจัดการทรัพยากรโทรคมนาคม

10. ตลาดบริการเข้าถึงบรอดแบนด์

10.1 ผู้ให้บริการ

ในปัจจุบันมีผู้ให้บริการเข้าถึงบรอดแบนด์ ด้วยรูปแบบโครงข่ายที่หลากหลาย จากตารางที่ 10-1 พบว่าผู้รับใบอนุญาตประกอบกิจการโทรคมนาคมที่มีโครงข่ายเป็นของตนเองและได้รับอนุญาตให้บริการเข้าถึงบรอดแบนด์ จำนวนทั้งสิ้น 32 ราย เป็นผู้รับใบอนุญาตที่ให้บริการผ่านโครงข่ายโทรคมนาคมมากกว่าหนึ่งแบบเพื่อให้บริการ จำนวน 21 ราย และเป็นผู้ให้บริการที่ให้บริการผ่านโครงข่ายโทรคมนาคมแบบเดียว จำนวน 11 ราย

ตารางที่ 10-1 ผู้รับใบอนุญาตที่มีโครงข่ายและรูปแบบของโครงข่ายที่ให้บริการเข้าถึงบรอดแบนด์

ลำดับ	ผู้รับใบอนุญาต	โครงข่ายที่ให้บริการ							
		Power Line	Copper	Optic Fiber	Coaxial	WiFi	Frequency	Satellite	SUB Marine
1	บริษัท ทีโอที จำกัด (มหาชน)								
2	บริษัท กสท โทรคมนาคม จำกัด (มหาชน)								
3	บริษัท ทริปเปิลที บรอดแบนด์ จำกัด (มหาชน)								
4	บริษัท ทรู ยูนิเวอร์แซล คอนเวอร์เจนซ์ จำกัด								
5	การไฟฟ้านครหลวง								
6	บริษัท ดีแทค ไตรเน็ต จำกัด								
7	การไฟฟ้าส่วนภูมิภาค								
8	บริษัท ซุปเปอร์ บรอดแบนด์ เน็ตเวอร์ค จำกัด								
9	บริษัท ทริปเปิลที โกลบอล เน็ต จำกัด								
10	บริษัท ซีเอส ล็อกซอินโฟ จำกัด (มหาชน)								
11	บริษัท ล็อกซเลย์ จำกัด (มหาชน)								
12	บริษัท แอดวานซ์ ไวร์เลส เน็ตเวอร์ค จำกัด								
13	บริษัท จัสเทล เน็ตเวิร์ค จำกัด								
14	บริษัท โอทาโร่ เวิลด์ คอปอเรชั่น จำกัด								
15	บริษัท ซิมโฟนี คอมมูนิเคชั่น จำกัด (มหาชน)								
16	บริษัท อินเทอร์เน็ต เทคโนโลยี จำกัด								
17	บริษัท เรียวล ฟิวเจอร์ จำกัด								
18	บริษัท แอมเน็กซ์ จำกัด								
19	บริษัท ยูไนเต็ด อินฟอร์เมชั่น ไฮเวย์ จำกัด								
20	บริษัท เคิร์ช จำกัด								
21	บริษัท อาร์ ที เอส 2003 จำกัด (NEW)								
22	บริษัท อินฟอร์เมชั่น ไฮเวย์ จำกัด								
23	บริษัท ไฟเบอร์ทูเดอะโฮม จำกัด								
24	บริษัท มิลคอม ซิสเต็มส์ จำกัด								
25	บริษัท ซุปเปอร์ ไฮสปีด อินเทอร์เน็ต จำกัด								

ลำดับ	ผู้รับใบอนุญาต	โครงข่ายที่ให้บริการ							
		Power Line	Copper	Optic Fiber	Coaxial	WiFi	Frequency	Satellite	SUB Marine
26	บริษัท ไซแมท เทคโนโลยี จำกัด (มหาชน)								
27	บริษัท ชิงค์ เทคโนโลยี จำกัด								
28	บริษัท แพลท เนรา จำกัด								
29	บริษัท โสภณบรอดแบนด์เน็ตเวิร์ค จำกัด								
30	บริษัท ดิจิตอล รีเสิร์ช แอนด์ คอนซัลท์ติ้ง จำกัด								
31	บริษัท โอทาโร จำกัด								
32	บริษัท อีสเทค เทเลคอม จำกัด								

ที่มา : สำนักการอนุญาตการประกอบกิจการโทรคมนาคม 1 สำนักงาน กสทช.

ตารางที่ 10-2 ผู้รับใบอนุญาตและประเภทใบอนุญาตที่ได้รับ

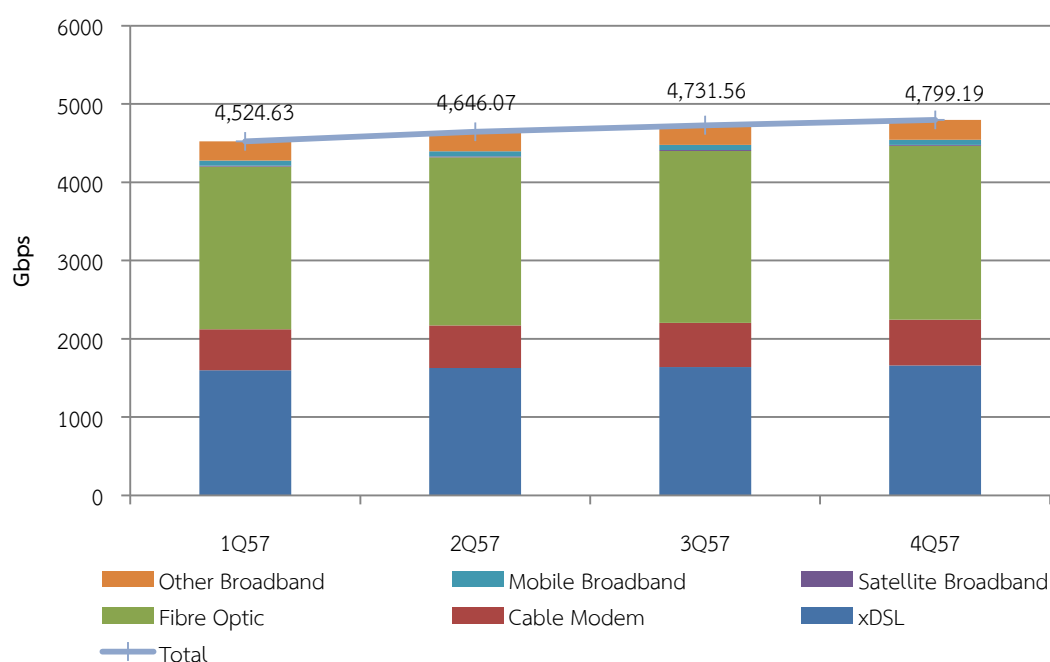
ลำดับ	ผู้รับใบอนุญาต	ประเภทใบอนุญาตที่ได้รับ		
		โทรคมนาคมแบบที่สาม	อินเทอร์เน็ตแบบที่สาม	โทรคมนาคมแบบที่สอง (มีโครงข่าย)
1	บริษัท ทีโอที จำกัด (มหาชน)	✓		
2	บริษัท กสท โทรคมนาคม จำกัด (มหาชน)	✓		
3	บริษัท ทริปเปิลที บรอดแบนด์ จำกัด (มหาชน)	✓		
4	บริษัท ทู ยูนิเวอร์แซล คอนเวอร์เจนซ์ จำกัด	✓		
5	การไฟฟ้านครหลวง	✓		
6	บริษัท ดีแทค ไตรเน็ต จำกัด	✓		
7	การไฟฟ้าส่วนภูมิภาค	✓		
8	บริษัท ซุปเปอร์ บรอดแบนด์ เน็ตเวิร์ค จำกัด	✓		✓
9	บริษัท ทริปเปิลที โกลบอล เน็ต จำกัด	✓		✓
10	บริษัท ซีเอส ล็อกซอินโฟ จำกัด (มหาชน)	✓		
11	บริษัท ล็อกซเลย์ จำกัด (มหาชน)	✓		
12	บริษัท แอดวานซ์ ไวร์เลส เน็ตเวิร์ค จำกัด	✓		
13	บริษัท จัสเทล เน็ตเวิร์ค จำกัด	✓		✓
14	บริษัท โอทาโร เวิลด์ คอปอเรชั่น จำกัด	✓		
15	บริษัท ซิมโฟนี คอมมูนิเคชั่น จำกัด (มหาชน)	✓		✓
16	บริษัท อินเทอร์เน็ต ไทยเทเลคอม จำกัด	✓		
17	บริษัท เรียวล ฟิวเจอร์ จำกัด	✓		
18	บริษัท แอมเน็กซ์ จำกัด	✓		
19	บริษัท ยูไนเต็ด อินฟอร์เมชั่น ไฮเวย์ จำกัด	✓		✓
20	บริษัท เคิร์ช จำกัด	✓		

ลำดับ	ผู้รับใบอนุญาต	ประเภทใบอนุญาตที่ได้รับ		
		โทรคมนาคมแบบที่สาม	อินเทอร์เน็ตแบบที่สาม	โทรคมนาคมแบบที่สอง (มีโครงข่าย)
21	บริษัท อาร์ ที เอส 2003 จำกัด (NEW)	✓		
22	บริษัท อินฟอร์เมชั่น ไฮเวย์ จำกัด	✓		
23	บริษัท ไฟเบอร์ทูเดอะโฮม จำกัด	✓		
24	บริษัท มิลคอม ซิสเต็มส์ จำกัด		✓	
25	บริษัท ซุปเปอร์ ไฮสปีด อินเทอร์เน็ต จำกัด		✓	
26	บริษัท ไชแมท เทคโนโลยี จำกัด (มหาชน)		✓	
27	บริษัท ชิงค์ เทคโนโลยี จำกัด		✓	
28	บริษัท แพลท เนรา จำกัด		✓	
29	บริษัท โสภณบรอดแบนด์เนทเวอร์ค จำกัด		✓	
30	บริษัท ดิจิตอล รีเสิร์ช แอนด์ คอนซัลติ้ง จำกัด			✓
31	บริษัท โอทาโร จำกัด			✓
32	บริษัท อีสเทค เทเลคอม จำกัด			✓

ที่มา: สำนักงานการอนุญาตการประกอบกิจการโทรคมนาคม 1 สำนักงาน กสทช.

จากตารางที่ 10-2 พบว่า ผู้รับใบอนุญาตที่มีใบอนุญาตประกอบกิจการโทรคมนาคมแบบมีโครงข่ายเป็นของตนเองมากกว่าหนึ่งใบ มีจำนวน 5 ราย เป็นผู้รับใบอนุญาตประกอบกิจการโทรคมนาคมแบบที่สาม จำนวน 18 ราย เป็นผู้รับใบอนุญาตการให้บริการอินเทอร์เน็ตแบบที่สาม จำนวน 6 ราย และผู้รับใบอนุญาตประกอบกิจการโทรคมนาคมแบบที่สองที่มีโครงข่ายเป็นของตนเอง จำนวน 3 ราย

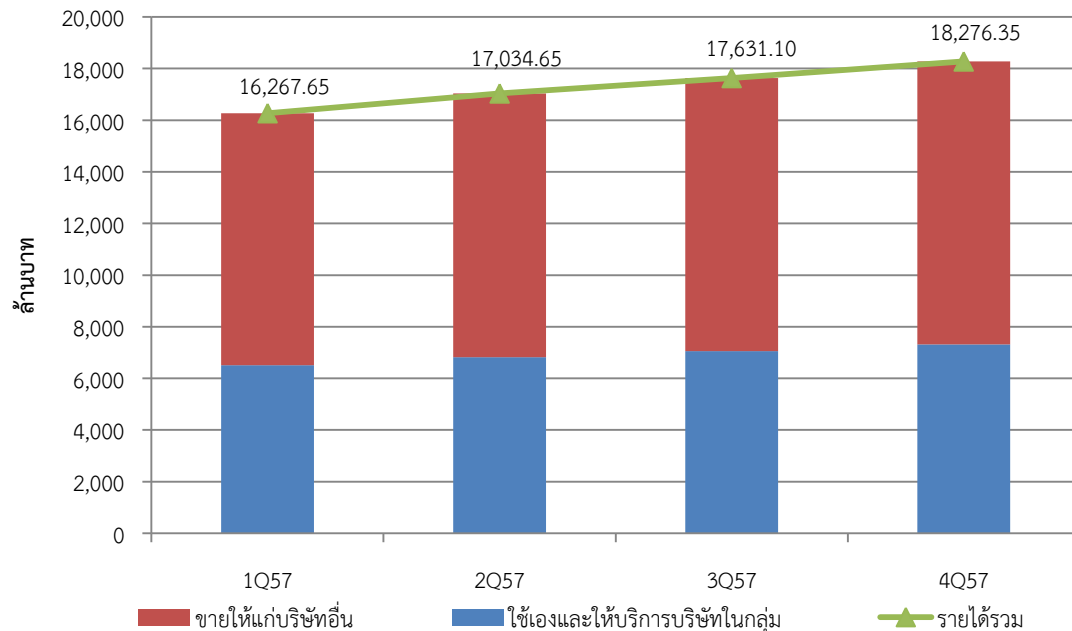
10.2 ปริมาณการใช้งาน



รูปที่ 10-1 ปริมาณการใช้งานบริการเข้าถึงบรอดแบนด์แยกตามเทคโนโลยี

ที่มา: IDC Research (Thailand)

ปริมาณการใช้บริการเข้าถึงบรอดแบนด์มีแนวโน้มเพิ่มสูงขึ้นอย่างต่อเนื่อง โดย ณ สิ้นไตรมาสที่ 4 ปี 2557 อยู่ที่ 4799.19 Gbps เพิ่มขึ้นจากไตรมาสก่อนหน้า ร้อยละ 1.43 และเพิ่มขึ้นจากไตรมาสที่ 1 ปี 2557 คิดเป็นร้อยละ 6.07 (ดูรูปที่ 10 – 1 ประกอบ) ทั้งนี้ การเข้าถึงบรอดแบนด์โดยใช้เทคโนโลยี Fiber optic มีปริมาณทราฟฟิคมากกว่าเทคโนโลยีอื่น โดยการเข้าถึงบรอดแบนด์โดยใช้เทคโนโลยี xDSL มีปริมาณทราฟฟิคเป็นอันดับ 2



รูปที่ 10-2 รายได้จากบริการเข้าถึงบรอดแบนด์แยกตามการใช้เองและให้บริการบริษัทในกลุ่ม และขายให้แก่บริษัทอื่น

ที่มา: IDC Research (Thailand)

สำหรับรายได้จากบริการเข้าถึงบรอดแบนด์ก็มีแนวโน้มเพิ่มสูงขึ้นอย่างต่อเนื่องเช่นเดียวกัน โดย ณ สิ้นไตรมาสที่ 4 ปี 2557 อยู่ที่ 18,276.35 ล้านบาท หรือเพิ่มขึ้นจากไตรมาสก่อนหน้า ร้อยละ 3.66 และเพิ่มขึ้นจากไตรมาสที่ 1 ปี 2557 คิดเป็นร้อยละ 12.35 (ดูรูปที่ 10 – 2 ประกอบ) ทั้งนี้ รายได้ของบริการเข้าถึงบรอดแบนด์ที่ขายให้แก่บริษัทอื่น คิดเป็นร้อยละ 60 ของรายได้จากบริการเข้าถึงบรอดแบนด์ทั้งหมด

11. ตลาดบริการวงจรเช่า

11.1 ผู้ให้บริการ

ผู้ให้บริการในตลาดค้าส่งวงจรเช่า สามารถจำแนกออกเป็น 3 กลุ่มที่สำคัญ ดังนี้

กลุ่มที่ 1 ผู้ให้บริการเฉพาะค้าส่ง ได้แก่ ผู้รับใบอนุญาตซึ่งเป็นผู้ประกอบการรัฐวิสาหกิจและให้บริการโครงสร้างพื้นฐาน (Infrastructure) โดยธุรกิจหลักของผู้ให้บริการในกลุ่มนี้คือการผลิตและจำหน่ายไฟฟ้า การให้บริการวงจรเช่าเป็นเพียงการนำทรัพยากรส่วนที่เหลือ หรือเส้นใยแก้วนำแสง (Fiber Optic) มาให้ผู้ประกอบการรายอื่นเช่า

กลุ่มที่ 2 ผู้ให้บริการที่มีโครงข่ายขนาดใหญ่และประกอบการค้าปลีกและส่ง โดยผู้ให้บริการกลุ่มนี้มีโครงข่ายที่ครอบคลุมทั้งประเทศ หรือรัฐวิสาหกิจโทรคมนาคม

กลุ่มที่ 3 ผู้ให้บริการที่มีโครงข่ายเล็กและประกอบการค้าปลีกและส่ง โดยเป็นกลุ่มผู้ให้บริการที่มีโครงข่ายขนาดเล็กที่อาจไม่ครอบคลุมทั่วทุกพื้นที่ของประเทศ

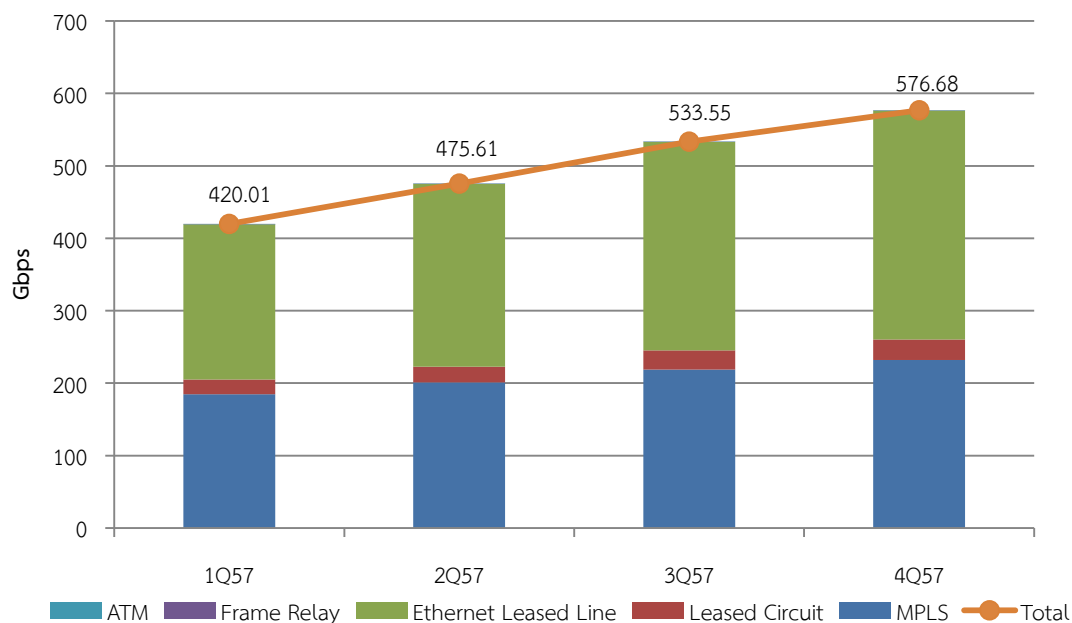
ทั้งนี้ ผู้ให้บริการวงจรเช่าแต่ละรายละเอียดตามตารางที่ 11 - 1

ตารางที่ 11 - 1 ผู้ให้บริการวงจรเช่า

ลำดับ	ผู้รับใบอนุญาต	กลุ่มที่		
		1	2	3
1.	การไฟฟ้านครหลวง (กฟน. หรือ MEA)			
2.	การไฟฟ้าส่วนภูมิภาค (กฟภ. หรือ PEA)			
3.	การไฟฟ้าฝ่ายผลิตแห่งประเทศไทย (กฟผ. หรือ EGAT)			
4.	บริษัท กสท โทรคมนาคม จำกัด (มหาชน) (CAT)			
5.	บริษัท ทีโอที จำกัด (มหาชน) (TOT)			
6.	บริษัท ทู ยูนิเวอร์แซล คอนเวอร์เจนซ์ จำกัด (TUC)			
7.	บริษัท ซิมโฟนี คอมมูนิเคชั่น จำกัด (มหาชน) (Symphony)			
8.	บริษัท ยูไนเต็ด อินฟอร์เมชั่น ไฮเวย์ จำกัด (UIH)			
9.	บริษัท จัสเทล เน็ตเวิร์ค จำกัด (Justel)			
10.	บริษัท ทริปเปิลที บรอดแบนด์ จำกัด (มหาชน) (TTTBB)			
11.	บริษัท ซุปเปอร์ บรอดแบนด์เน็ตเวิร์ค จำกัด (SBN)			
12.	บริษัท โอทาโร จำกัด และ บริษัท โอทาโร เวิลด์ คอปอเรชั่น จำกัด (OTW)			
13.	บริษัท ซีเอส ล็อกซอินโฟ จำกัด (มหาชน) (CS Loxinfo)			
14.	บริษัท ล็อกซเลย์ ไวร์เลส จำกัด (มหาชน) (Loxley)			

ที่มา: สำนักการอนุญาตการประกอบกิจการโทรคมนาคม 1

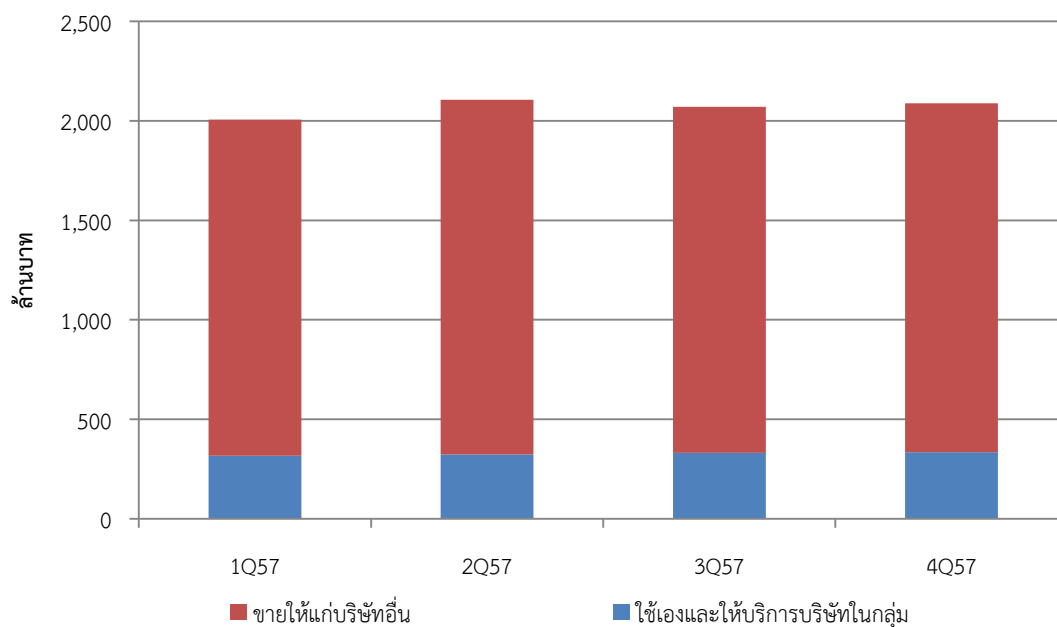
11.2 ปริมาณการใช้งาน



รูปที่ 11 – 1 ปริมาณการใช้งานบริการวงจรเช่าแยกตามเทคโนโลยี

ที่มา: IDC Research (Thailand)

ปริมาณการใช้บริการวงจรเช่ามีแนวโน้มเพิ่มสูงขึ้นอย่างต่อเนื่อง โดย ณ สิ้นไตรมาสที่ 4 ปี 2557 อยู่ที่ 576.68 Gbps เพิ่มขึ้นจากไตรมาสก่อนหน้า ร้อยละ 8.08 และเพิ่มขึ้นจากไตรมาสที่ 1 ปี 2557 คิดเป็นร้อยละ 37.30 (ดูรูปที่ 11 – 1 ประกอบ) ทั้งนี้ การใช้บริการวงจรเช่าโดยใช้เทคโนโลยี Ethernet มีปริมาณทรานฟิคมากกว่าเทคโนโลยีอื่น โดยบริการวงจรเช่าโดยใช้เทคโนโลยี MPLS มีปริมาณทรานฟิคมเป็นอันดับที่ 2



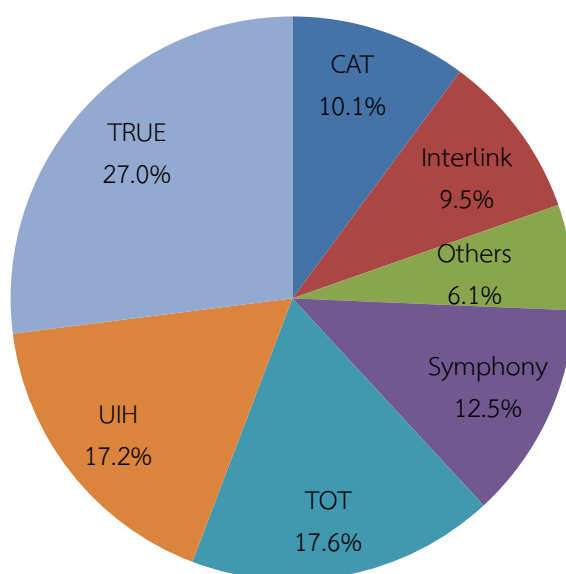
รูปที่ 11-2 รายได้จากบริการวงจรเช่าแยกตามการใช้เองและให้บริการบริษัทในกลุ่ม และขายให้แก่บริษัทอื่น

ที่มา: IDC Research (Thailand)

สำหรับรายได้จากบริการวงจรเช่าก็มีแนวโน้มเพิ่มสูงขึ้นอย่างต่อเนื่องเช่นเดียวกัน โดย ณ สิ้นไตรมาสที่ 4 ปี 2557 อยู่ที่ 2087.86 ล้านบาท หรือเพิ่มขึ้นจากไตรมาสก่อนหน้า ร้อยละ 0.83 และเพิ่มขึ้นจากไตรมาสที่ 1 ปี 2557 คิดเป็นร้อยละ 4.06 (ดูรูปที่ 11 – 2 ประกอบ)

11.3 ส่วนแบ่งตลาดและระดับการแข่งขัน

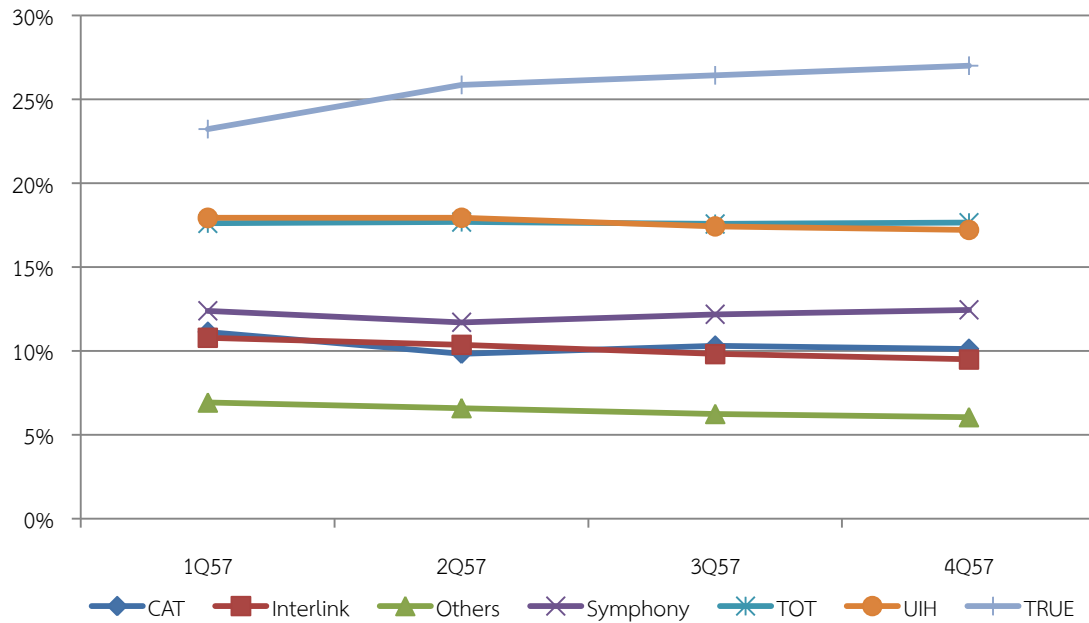
ในไตรมาสที่ 4/2557 ผู้ให้บริการที่มีส่วนแบ่งตลาดมาก 3 อันดับแรก มีดังนี้ (1) TRUE มีส่วนแบ่งตลาดมากที่สุดที่ร้อยละ 27.0 ตามด้วย TOT มีส่วนแบ่งตลาดร้อยละ 17.2 และ UIH มีส่วนแบ่งตลาดร้อยละ 17.2 รายละเอียดโปรดดูรูปที่ 11 – 3 ประกอบ



รูปที่ 11-3 ส่วนแบ่งตลาดบริการวงจรเช่า ไตรมาสที่ 4/2557

ที่มา: จากการคำนวณ

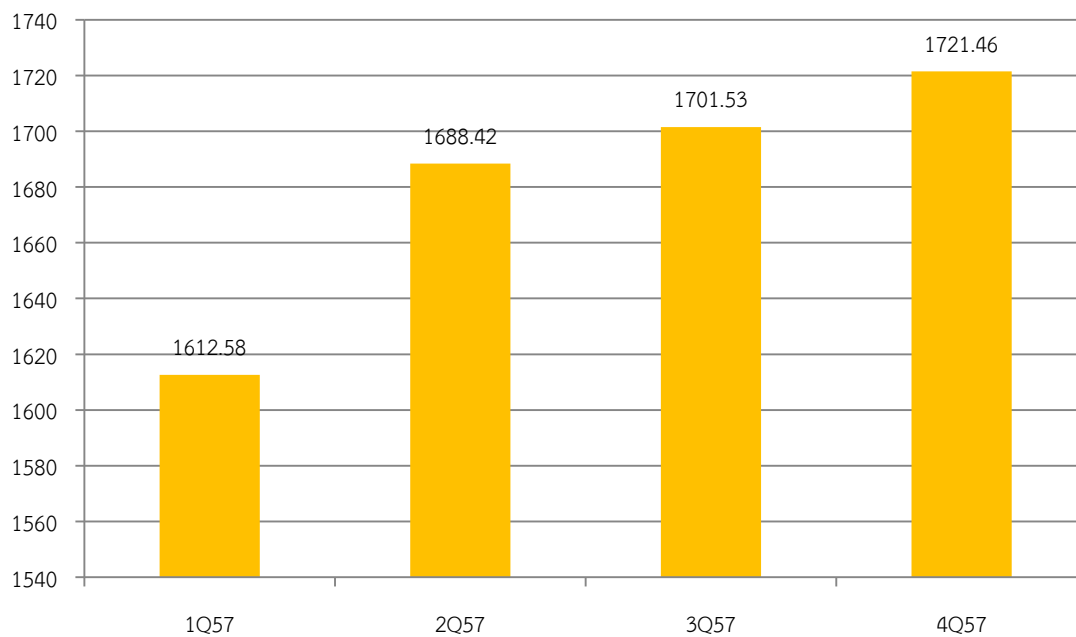
เมื่อพิจารณาส่วนแบ่งตลาดตั้งแต่ ไตรมาสที่ 1/2557 พบว่า TRUE และ Symphony มีส่วนแบ่งตลาดเพิ่มขึ้นอย่างต่อเนื่อง ในขณะที่ UIH และ Interlink มีแนวโน้มส่วนแบ่งตลาดลดลง สำหรับส่วนแนวโน้มส่วนแบ่งตลาดของ CAT และ TOT นั้นค่อนข้างคงที่



รูปที่ 11-4 ส่วนแบ่งตลาดบริการวงจรเช่า ไตรมาสที่ 1/2557 - 4/2557

ที่มา: จากการคำนวณ

จากส่วนแบ่งตลาดข้างต้น สามารถคำนวณค่า HHI ของตลาดในไตรมาสที่ 4/25 ได้ 1734 จุด เพิ่มขึ้นจากไตรมาสก่อนหน้า 20 จุด หรือคิดเป็นร้อยละ 1.17



รูปที่ 11-5 ค่า HHI ของตลาดบริการวงจรเช่า ไตรมาสที่ 1/2557 - 4/2557

ที่มา: จากการคำนวณ

