

ประกาศคณะกรรมการกิจการกระจายเสียง กิจการโทรทัศน์
และกิจการโทรคมนาคมแห่งชาติ

เรื่อง หลักเกณฑ์การอนุญาตทดลองประกอบกิจการวิทยุกระจายเสียง

พ.ศ. ๒๕๕๕

โดยที่เป็นการสมควรให้มีหลักเกณฑ์การอนุญาตทดลองประกอบกิจการวิทยุกระจายเสียง เพื่อเป็นการเตรียมความพร้อมเปลี่ยนผ่านไปสู่ระบบการออกใบอนุญาตตามประเภทที่พระราชบัญญัติ การประกอบกิจการกระจายเสียงและกิจการโทรทัศน์ พ.ศ. ๒๕๕๑ กำหนด และรักษาระดับคุณภาพ ของการรับฟังวิทยุกระจายเสียงของประชาชนทั้งในแง่ของคุณภาพทางเทคนิค คุณภาพของเนื้อหารายการ โอกาสการเข้าถึงสื่อของประชาชน ให้มีความเป็นธรรมและยังประโยชน์เชิงเศรษฐกิจของสังคม โดยคำนึง ถึงประโยชน์สูงสุดของประชาชน ทั้งในด้านการศึกษา วัฒนธรรม ความมั่นคงและประโยชน์สาธารณะอื่น รวมทั้งการมีส่วนร่วมในการดำเนินการสื่อมวลชนของภาครัฐ ภาคธุรกิจ และภาคประชาชน

อาศัยอำนาจตามมาตรา ๒๗ (๓) (๔) (๕) (๖) (๗) (๘) (๑๐) (๑๑) (๑๓) (๑๗) (๑๘) และ (๒๔) และมาตรา ๓๗ แห่งพระราชบัญญัติองค์กรจัดสรรคลื่นความถี่และกำกับการประกอบกิจการวิทยุกระจายเสียง วิทยุโทรทัศน์ และกิจการโทรคมนาคม พ.ศ. ๒๕๕๓ มาตรา ๕ มาตรา ๗ มาตรา ๘ มาตรา ๙ มาตรา ๑๐ มาตรา ๑๑ มาตรา ๑๒ มาตรา ๑๓ มาตรา ๑๔ มาตรา ๑๕ มาตรา ๑๖ มาตรา ๑๗ มาตรา ๑๘ มาตรา ๑๙ มาตรา ๒๐ มาตรา ๒๑ มาตรา ๒๒ มาตรา ๒๓ มาตรา ๒๔ มาตรา ๒๕ มาตรา ๓๓ มาตรา ๓๔ มาตรา ๓๕ มาตรา ๓๖ มาตรา ๓๗ มาตรา ๓๘ และมาตรา ๕๓ แห่งพระราชบัญญัติการประกอบ กิจการกระจายเสียงและกิจการโทรทัศน์ พ.ศ. ๒๕๕๑ อันมีบทบัญญัติบางประการเกี่ยวกับการจำกัดสิทธิ และเสรีภาพของบุคคล ซึ่งมาตรา ๒๙ ประกอบกับมาตรา ๓๒ มาตรา ๓๓ มาตรา ๓๕ มาตรา ๓๖ มาตรา ๔๑ มาตรา ๔๓ มาตรา ๔๕ มาตรา ๔๖ และมาตรา ๔๗ ของรัฐธรรมนูญ แห่งราชอาณาจักรไทยบัญญัติให้กระทำได้โดยอาศัยอำนาจตามบทบัญญัติแห่งกฎหมาย คณะกรรมการ กิจการกระจายเสียง กิจการโทรทัศน์ และกิจการโทรคมนาคมแห่งชาติ จึงกำหนดหลักเกณฑ์การอนุญาต ทดลองประกอบกิจการวิทยุกระจายเสียง ไว้ดังต่อไปนี้

ข้อ ๑ ประกาศนี้เรียกว่า “ประกาศคณะกรรมการกิจการกระจายเสียง กิจการโทรทัศน์ และ กิจการโทรคมนาคมแห่งชาติ เรื่อง หลักเกณฑ์การอนุญาตทดลองประกอบกิจการวิทยุกระจายเสียง พ.ศ. ๒๕๕๕”

ข้อ ๒ ประกาศนี้ให้ใช้บังคับตั้งแต่วันถัดจากวันประกาศในราชกิจจานุเบกษาเป็นต้นไป

ข้อ ๓ ให้ยกเลิกประกาศคณะกรรมการกิจการโทรคมนาคมแห่งชาติ เรื่อง หลักเกณฑ์และวิธีการอนุญาตประกอบกิจการบริการชุมชนชั่วคราว (วิฤกษ์กระจายเสียงชุมชน)

บรรดาประกาศ ระเบียบ ข้อบังคับหรือคำสั่งอื่นใดในส่วนที่มีกำหนดไว้แล้วในประกาศนี้ ซึ่งขัดหรือแย้งกับประกาศนี้ ให้ใช้ประกาศนี้แทน

ข้อ ๔ ในประกาศนี้

“การทดลองประกอบกิจการ” หมายความว่า การประกอบกิจการวิฤกษ์กระจายเสียง ประเภทกิจการบริการสาธารณะ กิจการบริการชุมชน กิจการทางธุรกิจ ด้วยวิธีการทดลองออกอากาศ

“ผู้ขอทดลองประกอบกิจการ” หมายความว่า ผู้ยื่นคำขอทดลองประกอบกิจการวิฤกษ์กระจายเสียงตามประกาศนี้

“ผู้อำนวยการสถานี” หมายความว่า ผู้มีหน้าที่ในการควบคุมดูแลให้มีการทดลองประกอบกิจการให้เป็นไปตามที่ได้รับอนุญาต และจะต้องเป็นผู้รับผิดชอบดูแลการจัดรายการ การดำเนินรายการ และการให้บริการหรือแพร่ภาพกระจายเสียงของสถานีให้เป็นไปตามที่ได้รับอนุญาต

“ผู้ดำเนินรายการ” หมายความว่า ผู้ทำหน้าที่พิธีกร ผู้ประกาศ

“สถานี” หมายความว่า สถานที่ที่ใช้สำหรับทำการทดลองส่งข่าวสารสาธารณะหรือรายการของการประกอบกิจการวิฤกษ์กระจายเสียง ไม่ว่าจะเป็นการส่งผ่านโครงข่ายของตนเองหรือของผู้อื่นก็ตาม

“เขตการให้บริการ” หมายความว่า เขตพื้นที่การให้บริการที่ผู้ทดลองประกอบกิจการ มีสิทธิทดลองประกอบกิจการตามที่ได้รับอนุญาตจากคณะกรรมการ

“ผังรายการ” หมายความว่า ข้อมูลแสดงรายการที่มีการกำหนดเวลาเพื่อใช้สำหรับการกระจายเสียงของสถานี

“การบริจาค” หมายความว่า การให้เงิน ทรัพย์สิน หรือสิ่งอื่นใดแก่สถานีที่มีใช้การสนับสนุนรายการใดโดยเฉพาะ โดยไม่มีการกำหนดเงื่อนไขการให้ซึ่งอาจเกิดจากการเชิญชวน ระดมทุน เป็นต้น

“การอุดหนุน” หมายความว่า การให้เงิน ทรัพย์สิน หรือสิ่งอื่นใดแก่สถานีที่มีใช้การสนับสนุนรายการใดโดยเฉพาะ โดยต้องไม่มีวัตถุประสงค์ที่ขัดต่อการทดลองประกอบกิจการบริการชุมชน หรือการอุดหนุนจากกองทุนวิจัยและพัฒนากิจการกระจายเสียง กิจการโทรทัศน์ และกิจการโทรคมนาคมเพื่อประโยชน์สาธารณะ แล้วแต่กรณี

“คณะกรรมการบริหารสถานี” หมายความว่า คณะกรรมการที่ผู้ทดลองประกอบกิจการแต่งตั้งให้บริหารจัดการสถานี

“คณะกรรมการ” หมายความว่า คณะกรรมการกิจการกระจายเสียงและกิจการโทรทัศน์

“สำนักงาน” หมายความว่า สำนักงานคณะกรรมการกิจการกระจายเสียง กิจการโทรทัศน์ และกิจการโทรคมนาคมแห่งชาติ

“พนักงานเจ้าหน้าที่” หมายความว่า ผู้ซึ่งคณะกรรมการแต่งตั้งให้ปฏิบัติหน้าที่ตามประกาศนี้

ข้อ ๕ ให้คณะกรรมการเป็นผู้รักษาการตามประกาศนี้ ในกรณีที่มีปัญหาเกี่ยวกับการปฏิบัติตามประกาศนี้ให้คณะกรรมการเป็นผู้พิจารณาวินิจฉัยชี้ขาด โดยคำวินิจฉัยของคณะกรรมการให้ถือเป็นที่สุด

หมวด ๑

ประเภท และการยื่นคำขอทดลองประกอบกิจการ

ข้อ ๖ การอนุญาตทดลองประกอบกิจการวิทยุกระจายเสียงมี ๓ ประเภท ดังนี้

- (๑) กิจการบริการสาธารณะ
- (๒) กิจการบริการชุมชน
- (๓) กิจการทางธุรกิจ

ผู้ทดลองประกอบกิจการจะต้องมีคุณสมบัติ ลักษณะผังรายการ สัดส่วนรายการ การหารายได้ ความรับผิดชอบของผู้ทดลองประกอบกิจการ และมาตรฐานทางเทคนิค ตามที่คณะกรรมการกำหนดในแต่ละประเภท ตามภาคผนวก ก ภาคผนวก ข ภาคผนวก ค ภาคผนวก ง ภาคผนวก จ ภาคผนวก ฉ ภาคผนวก ช ภาคผนวก ซ ภาคผนวก ฌ ภาคผนวก ฎ และภาคผนวก ฏ แล้วแต่กรณี

ข้อ ๗ ให้ผู้ที่ได้รับสิทธิทดลองออกอากาศในลักษณะชั่วคราว ผู้รับใบอนุญาต หรือผู้ที่ไต่ยื่นคำขอรับใบอนุญาตตามประกาศคณะกรรมการกิจการโทรคมนาคมแห่งชาติ เรื่อง หลักเกณฑ์และวิธีการอนุญาตประกอบกิจการบริการชุมชนชั่วคราว (วิทยุกระจายเสียงชุมชน) ที่มีอยู่ก่อนวันที่คณะกรรมการกำหนดเป็นผู้มีสิทธิยื่นคำขอทดลองประกอบกิจการตามประกาศนี้

ข้อ ๘ ผู้มีสิทธิยื่นคำขอทดลองประกอบกิจการให้ยื่นคำขอทดลองประกอบกิจการตามแบบที่คณะกรรมการกำหนดแนบท้ายประกาศนี้ โดยอย่างน้อยต้องมีรายละเอียด เอกสารหลักฐาน และข้อมูลตามที่กำหนดไว้ในข้อ ๙ จำนวน ๑ ชุด และสำเนาเอกสารอีกจำนวน ๑ ชุด โดยผู้ยื่นคำขอต้องกรอกรายละเอียดในแบบคำขอให้ครบถ้วนถูกต้อง พร้อมเอกสารหลักฐานที่มีรายละเอียดครบถ้วนสมบูรณ์ตามที่กำหนดในข้อ ๙ และให้จัดทำข้อมูลดังกล่าวในรูปแบบอิเล็กทรอนิกส์ นำส่งด้วยตนเองหรือทางไปรษณีย์ลงทะเบียน ณ สำนักงานคณะกรรมการกิจการกระจายเสียง กิจการโทรทัศน์ และกิจการโทรคมนาคมแห่งชาติ หรือ ที่สำนักงานกำหนด ภายในหนึ่งร้อยยี่สิบวันนับตั้งแต่วันที่ประกาศฉบับนี้มีผลบังคับใช้

หากผู้มีสิทธิยื่นคำขอตกลงประกอบกิจการตามวรรคหนึ่งไม่สามารถยื่นแบบคำขอพร้อมเอกสารหลักฐานประกอบคำขอภายในระยะเวลาตามวรรคหนึ่ง ให้ยื่นคำขอขยายระยะเวลาพร้อมเหตุผลความจำเป็นล่วงหน้าอย่างน้อยเจ็ดวันก่อนวันครบกำหนดระยะเวลาตามวรรคหนึ่ง โดยให้ยื่นเป็นหนังสือต่อสำนักงานด้วยตนเองหรือทางไปรษณีย์ลงทะเบียนมายังสำนักงานตามสถานที่ในวรรคหนึ่ง

ผู้มีสิทธิยื่นคำขอตกลงประกอบกิจการตามวรรคหนึ่งอาจขอขยายระยะเวลาตามวรรคหนึ่ง ได้ครั้งละสิบห้าวันนับแต่วันครบกำหนดระยะเวลาการยื่นคำขอโดยจะขอขยายระยะเวลาได้ไม่เกินสองครั้ง

หากผู้มีสิทธิยื่นคำขอตกลงประกอบกิจการตามวรรคหนึ่งไม่ยื่นแบบคำขอภายในกำหนดระยะเวลา หรือยื่นเอกสารประกอบคำขอไม่ถูกต้องหรือไม่ครบถ้วน หรือไม่ยื่นเอกสารหลักฐานเพิ่มเติมภายในระยะเวลาที่กำหนด ให้ถือว่าผู้มีสิทธิยื่นคำขอตามวรรคหนึ่งไม่ประสงค์จะขอตกลงประกอบกิจการตามประกาศนี้

ผู้ขอตกลงประกอบกิจการต้องชำระค่าธรรมเนียมพิจารณาคำขอ และค่าธรรมเนียมการใช้คลื่นความถี่ตามอัตราที่คณะกรรมการกำหนดในภาคผนวก ก ให้แล้วเสร็จภายในวันที่ยื่นคำขอ หรือตามประกาศที่คณะกรรมการกำหนด

ในกรณีที่คณะกรรมการเห็นสมควรเปลี่ยนแปลงหลักเกณฑ์ วิธีการขอตกลงประกอบกิจการวิทยุกระจายเสียงบางประเภทเพื่อประโยชน์ในการกำกับดูแลหรือประโยชน์สาธารณะอื่นใด คณะกรรมการอาจเปลี่ยนแปลงหลักเกณฑ์และวิธีการขอรับใบอนุญาตก็ได้ โดยจะประกาศให้ทราบล่วงหน้า

ข้อ ๙ ผู้ขอตกลงประกอบกิจการต้องส่งเอกสารหลักฐานและข้อมูลโดยอย่างน้อยต้องมีรายละเอียด เอกสารหลักฐาน และข้อมูล ดังนี้

(๑) สำเนาเอกสารแสดงการจัดตั้งนิติบุคคล เช่น กฎหมายจัดตั้ง หนังสือรับรองการจดทะเบียนนิติบุคคล สมาคม มุฉินธิ บัญชีผู้ถือหุ้น หนังสือบริคณห์สนธิและข้อบังคับนิติบุคคล สมาคม มุฉินธิ

(๒) สำเนาเอกสารแสดงการจัดตั้งกลุ่มคน เช่น หลักฐานเชิงประจักษ์ในการรวมตัวเพื่อสร้างความเข้มแข็งให้ชุมชนในลักษณะต่าง ๆ ของกลุ่มคน

(๓) เอกสารเกี่ยวกับบุคคล เช่น สำเนาบัตรประจำตัวประชาชนและสำเนาทะเบียนบ้าน ของผู้ยื่นขอตกลงประกอบกิจการ และผู้มีอำนาจกระทำการแทนผู้ยื่นขอตกลงประกอบกิจการ

(๔) เอกสารเกี่ยวกับสถานที่การทดลองประกอบกิจการ ดังนี้

(๔.๑) สำเนาทะเบียนบ้านที่สถานี และ/หรือ เสาอากาศส่งตั้งอยู่ โดยให้แสดงข้อมูลและรายละเอียดบ้านเลขที่ ชื่ออาคาร หมายเลขห้อง ถนน ซอย แขวง/ตำบล เขต/อำเภอ จังหวัด รหัสไปรษณีย์ หมายเลขโทรศัพท์ หมายเลขโทรสาร พร้อมทั้งพิกัดที่ตั้ง (ละติจูดและลองจิจูด) ซึ่งได้มี

การรับรองความถูกต้องของข้อมูลโดยผู้ยื่นแบบคำขอ ทั้งนี้ หากมิใช่สถานที่ที่ผู้ยื่นแบบคำขอทดลองประกอบกิจการมีกรรมสิทธิ์อยู่ จะต้องมีเอกสาร หนังสือ หรือสัญญาเช่า หรือเอกสารหรือหลักฐานที่แสดงการให้ใช้ โดยมีระยะเวลาเช่าหรือให้ใช้ไม่น้อยกว่าสองปี

(๔.๒) แผนที่ตั้งของสถานีและสายอากาศ ตลอดจนภาพถ่ายสถานี สายอากาศ เครื่องส่งวิทยุกระจายเสียง โดยให้แสดงรายละเอียดพอสังเขป

(๕) ข้อมูลผังรายการและสัดส่วนรายการที่จะใช้ในการทดลองประกอบกิจการ ตามภาคผนวก ฎ

(๖) ชื่อผู้อำนวยการสถานี เจ้าหน้าที่รายการ เจ้าหน้าที่เทคนิค เจ้าหน้าที่ธุรการ และกรรมการบริหารสถานีผู้ทดลองประกอบกิจการ รวมถึงการบริหารจัดการสถานี ตามภาคผนวก ฐ

ข้อ ๑๐ เมื่อพนักงานเจ้าหน้าที่ได้รับแบบคำขอตามข้อ ๘ และเอกสารหลักฐานประกอบคำขอตามข้อ ๙ แล้ว ให้พนักงานเจ้าหน้าที่ดำเนินการตรวจสอบแบบคำขอและเอกสารหลักฐานประกอบดังกล่าวภายในสามสิบวันทำการ ทั้งนี้ อาจขอขยายระยะเวลาได้ไม่เกินเจ็ดวันทำการ หากปรากฏว่าแบบคำขอทดลองประกอบกิจการ เอกสารหลักฐาน และข้อมูลไม่ถูกต้องหรือไม่ครบถ้วน ให้พนักงานเจ้าหน้าที่คืนแบบคำขอพร้อมเอกสารที่ยื่นมาทั้งหมดให้ผู้ยื่นคำขอทดลองประกอบกิจการภายในห้าวันทำการนับแต่วันที่รับคำขอ

เมื่อแบบคำขอและเอกสารหลักฐานประกอบคำขอถูกต้องครบถ้วน ให้พนักงานเจ้าหน้าที่ตรวจสอบความครบถ้วนของแบบคำขอ เอกสาร และหลักฐานตามวรรคแรกครบถ้วนทุกรายการแล้วให้พนักงานเจ้าหน้าที่ แจ้งสิทธิการทดลองประกอบกิจการพร้อมเงื่อนไขการทดลองประกอบกิจการให้ผู้ยื่นคำขอทราบภายในสิบห้าวันทำการนับแต่ระยะเวลาตามวรรคหนึ่งสิ้นสุดลง ทั้งนี้ ให้พนักงานเจ้าหน้าที่รายงานผลการดำเนินงานต่อคณะกรรมการเพื่อทราบภายในสิบห้าวันนับตั้งแต่วันแจ้งสิทธิทดลองประกอบกิจการ

ให้ผู้ทดลองประกอบกิจการมีหน้าที่และความรับผิดชอบเช่นเดียวกับผู้รับใบอนุญาต โดยต้องปฏิบัติตามกฎ ระเบียบ ประกาศ ข้อบังคับ และเงื่อนไขตามที่คณะกรรมการกำหนด

หมวด ๒

สิทธิและหน้าที่ของผู้ทดลองประกอบกิจการ

ข้อ ๑๑ ระยะเวลาการทดลองประกอบกิจการให้มีระยะเวลาหนึ่งปีนับตั้งแต่วันที่รับอนุญาตทดลองประกอบกิจการ

ให้พนักงานเจ้าหน้าที่ต่ออายุการทดลองประกอบกิจการได้ครั้งละหนึ่งปี เว้นแต่กรณีที่ไม่ปฏิบัติตามเงื่อนไขการเป็นผู้ทดลองประกอบกิจการตามข้อ ๑๓

การต่ออายุการทดลองประกอบกิจการจะดำเนินการได้เมื่อปรากฏผลการตรวจสอบประวัติการทดลอง ออกจากอากาศของผู้ทดลองประกอบกิจการว่าไม่เคยทดลองประกอบกิจการที่ขัดต่อเงื่อนไขการเป็นผู้ทดลอง ประกอบกิจการ ให้สำนักงานต่ออายุการทดลองการประกอบกิจการให้ผู้ทดลองประกอบกิจการรายนั้นทันที ทั้งนี้ การต่ออายุการทดลองประกอบกิจการให้ต่ออายุการทดลองประกอบกิจการได้ครั้งละหนึ่งปี

ข้อ ๑๒ การสิ้นสุดการอนุญาตทดลองประกอบกิจการภายใต้ข้อ ๑๑ คณะกรรมการอาจพักใช้ หรือเพิกถอนการทดลองประกอบกิจการในกรณีดังต่อไปนี้

(๑) ผู้ทดลองประกอบกิจการมีความประสงค์จะยกเลิกการทดลองประกอบกิจการด้วยตนเอง

(๒) ผู้ทดลองประกอบกิจการไม่ปฏิบัติตามเงื่อนไขที่กำหนดไว้ในการให้ทดลองประกอบกิจการ ตามข้อ ๑๓

(๓) ผู้ทดลองประกอบกิจการกระทำการฝ่าฝืนกฎหมายว่าด้วยการประกอบกิจการกระจายเสียง และกิจการโทรทัศน์

(๔) ผู้ทดลองประกอบกิจการถูกแจ้งเตือนกรณีการเผยแพร่เนื้อหารายการที่ขัดต่อเงื่อนไข การทดลอง ประกอบกิจการวิทยุกระจายเสียง หรือการแพร่กระจายคลื่นความถี่อันเป็นการรบกวน ซึ่งได้เคยมี การบันทึกไว้ในประวัติการทดลองประกอบกิจการวิทยุกระจายเสียง และเพิกเฉยมิได้แก้ไข ปรับปรุงให้เป็นไป ตามที่คณะกรรมการหรือพนักงานเจ้าหน้าที่ได้แจ้งเตือนเป็นลายลักษณ์อักษร

ข้อ ๑๓ เงื่อนไขของการเป็นผู้ทดลองประกอบกิจการ

(๑) จะต้องมีคุณสมบัติครบถ้วนตามประเภทที่กำหนดไว้ตามข้อ ๖

(๒) จะต้องทดลองประกอบกิจการด้วยตนเอง และถือเป็นสิทธิเฉพาะตัวจะโอนแก่กันมิได้

(๓) จะต้องออกอากาศรายการที่มีเนื้อหาสาระที่ไม่ก่อให้เกิดการล้มล้างการปกครองในระบอบ ประชาธิปไตยอันมีพระมหากษัตริย์ทรงเป็นประมุข หรือที่ไม่มีผลกระทบต่อความมั่นคงของรัฐ ความสงบ เรียบร้อยหรือศีลธรรมอันดีของประชาชน หรือไม่มีการกระทำซึ่งเข้าลักษณะลามกอนาจาร หรือไม่มี ผลกระทบต่อการให้เกิดความเสื่อมทรามทางจิตใจหรือสุขภาพของประชาชนอย่างร้ายแรง

(๔) จะต้องจัดให้มีการบันทึกรายการที่ได้ออกอากาศไปแล้ว โดยอาจบันทึกไว้ในเทป หรือวัสดุ โทรทัศน์อย่างอื่น หรือด้วยวิธีการใด ๆ ที่สามารถถ่ายทอดกลับมาเป็นรายการนั้นได้ และเก็บรักษาไว้ เพื่อให้พนักงานเจ้าหน้าที่ตรวจสอบได้ โดยระยะเวลาการเก็บรักษาการบันทึกต้องไม่น้อยกว่าสามสิบวัน

(๕) จะต้องเสนอผังรายการซึ่งมีลักษณะตามที่คณะกรรมการกำหนดไว้ในแต่ละประเภทตาม ภาคผนวก ก ข หรือ ค ต่อคณะกรรมการหรือพนักงานเจ้าหน้าที่ภายในสามเดือนนับตั้งแต่วันที่ได้รับอนุญาต ให้ทดลองประกอบกิจการ และหากประสงค์จะเปลี่ยนแปลงผังรายการและสัดส่วนรายการที่ได้แจ้งไว้

ให้แจ้งต่อคณะกรรมการหรือพนักงานเจ้าหน้าที่เพื่อทราบไม่น้อยกว่าเจ็ดวันก่อนดำเนินการออกอากาศ เว้นแต่กรณีที่มีความจำเป็นเร่งด่วนต่อประโยชน์สาธารณะ เมื่อได้มีการออกอากาศแตกต่างจากผังรายการ ให้แจ้งต่อคณะกรรมการหรือพนักงานเจ้าหน้าที่โดยพลัน

(๖) จะต้องประกาศชื่อสถานี คลื่นความถี่ ชื่อผู้ดำเนินรายการและหมายเลขโทรศัพท์ที่ติดต่อได้ทุกต้นชั่วโมง

(๗) การหารายได้จากาทดลองประกอบกิจการให้เป็นไปตามเงื่อนไขที่กำหนดในภาคผนวก ก ภาคผนวก ข หรือ ภาคผนวก ค แล้วแต่กรณี

(๘) จะต้องแต่งตั้งผู้อำนวยการสถานีซึ่งมีสัญชาติไทย เพื่อควบคุมดูแลให้มีการออกอากาศ ให้เป็นไปตามขอบเขตเงื่อนไขที่กำหนด

(๙) จะต้องไม่ออกอากาศที่ก่อให้เกิดการรบกวนต่อกิจการวิทยุทางการบิน กิจการวิทยุคมนาคม กิจการโทรคมนาคม กิจการวิทยุกระจายเสียง และกิจการวิทยุโทรทัศน์ ที่ได้รับอนุญาตให้ใช้คลื่นความถี่แล้ว และสถานีวิทยุของประเทศเพื่อนบ้าน หากเกิดการรบกวนจะต้องระงับการแพร่กระจายคลื่นความถี่ที่ก่อให้เกิดการรบกวนทันที

(๑๐) การใช้คลื่นความถี่ให้ถือปฏิบัติตามหลักเกณฑ์การใช้คลื่นความถี่ที่คณะกรรมการ กิจการกระจายเสียง กิจการโทรทัศน์ และกิจการโทรคมนาคมแห่งชาติ กำหนดตามภาคผนวก ง

(๑๑) จะต้องยื่นคำขอรับใบอนุญาตตามกฎหมายว่าด้วยวิทยุคมนาคมให้แล้วเสร็จภายในหนึ่งปี นับตั้งแต่วันที่ได้รับอนุญาตให้ทดลองประกอบกิจการหรือตามระยะเวลาที่คณะกรรมการกำหนดเป็นอย่างอื่น ทั้งนี้ เครื่องส่งวิทยุกระจายเสียงต้องมีลักษณะทางเทคนิคตามมาตรฐานทางเทคนิคที่คณะกรรมการ กำหนดไว้ ในภาคผนวก ข

(๑๒) จะต้องดำเนินการออกอากาศแจ้งข่าวหรือเตือนภัยให้ประชาชนทราบเมื่อรัฐบาล หรือหน่วยงานของรัฐร้องขอ กรณีที่มีภัยพิบัติหรือมีเหตุฉุกเฉิน หรือมีกรณีอื่นตามที่คณะกรรมการกำหนด

(๑๓) การตั้งหรือการขอเปลี่ยนแปลงความสูงสายอากาศของสถานีวิทยุกระจายเสียงสำหรับผู้ทดลองประกอบกิจการที่ตั้งอยู่ในบริเวณเขตปลอดภัยการเดินอากาศ จะต้องได้รับอนุญาตจากหน่วยงานที่มีอำนาจตามกฎหมายว่าด้วยการเดินอากาศก่อนการยื่นขอใบอนุญาตตั้งสถานีวิทยุคมนาคมต่อคณะกรรมการ

(๑๔) การจัดตั้งหรือสร้างสิ่งปลูกสร้างที่ใช้ติดตั้งสายอากาศจะต้องปฏิบัติตามกฎหมายว่าด้วยการควบคุมอาคาร

(๑๕) ผู้ทดลองประกอบกิจการต้องชำระค่าธรรมเนียมพิจารณาคำขอตามอัตราและระยะเวลาที่คณะกรรมการกำหนด หากไม่ชำระค่าธรรมเนียมดังกล่าวภายในระยะเวลาที่กำหนด ผู้ขอรับใบอนุญาต

จะต้องชำระค่าธรรมเนียมเพิ่มตามอัตราที่คณะกรรมการกำหนด มิฉะนั้นจะถือว่าผู้ขอรับใบอนุญาตสละสิทธิในการขอตกลงประกอบกิจการ กรณีผู้ทดลองประกอบกิจการไม่ดำเนินการให้แล้วเสร็จภายในระยะเวลาสิบห้าวันนับแต่วันครบกำหนดชำระค่าธรรมเนียม ให้ถือว่าใบอนุญาตนั้นสิ้นผลนับถัดจากวันครบกำหนดชำระค่าธรรมเนียม

หมวด ๓

การกำกับดูแลการทดลองประกอบกิจการวิทยุกระจายเสียง

ข้อ ๑๔ ห้ามมิให้ผู้ทดลองประกอบกิจการออกอากาศหรือดำเนินการใด ๆ อันเป็นการแพร่กระจายคลื่นความถี่รบกวนผู้รับใบอนุญาตหรือผู้ได้รับสิทธิในการประกอบกิจการอยู่ในวันที่พระราชบัญญัติการประกอบกิจการกระจายเสียงและกิจการโทรทัศน์ พ.ศ. ๒๕๕๑ มีผลใช้บังคับ

ให้พนักงานเจ้าหน้าที่แจ้งผู้ทดลองประกอบกิจการให้แก้ไข ปรับปรุง หรือระงับการแพร่กระจายคลื่นความถี่ที่ก่อให้เกิดการรบกวนตามวรรคหนึ่งภายในสิบห้าวันนับตั้งแต่วันที่ได้รับแจ้ง

หากภายหลังจากดำเนินการตามวรรคสองแล้ว ยังคงเกิดการแพร่กระจายคลื่นความถี่ที่ก่อให้เกิดการรบกวนซ้ำอีก ให้พนักงานเจ้าหน้าที่สั่งให้ผู้ทดลองประกอบกิจการระงับการออกอากาศชั่วคราว และให้แก้ไข ปรับปรุงการแพร่กระจายคลื่นความถี่ที่ก่อให้เกิดการรบกวนตามวรรคหนึ่งให้แล้วเสร็จภายในสามสิบวันนับตั้งแต่วันที่ได้รับแจ้งคำสั่ง

หากพนักงานกำหนดระยะเวลาตามวรรคสามและผู้ทดลองประกอบกิจการยังไม่สามารถแก้ไข ปรับปรุงการแพร่กระจายคลื่นความถี่ที่ก่อให้เกิดการรบกวนได้ หรือกรณีที่ได้แก้ไข ปรับปรุงไปแล้วและปรากฏว่าเกิดการรบกวนในลักษณะเดียวกันซ้ำอีก ให้พนักงานเจ้าหน้าที่จัดทำรายงานผลการตรวจสอบพร้อมความเห็น เพื่อประกอบการพิจารณาเพิกถอนการอนุญาตทดลองประกอบกิจการต่อพนักงานเจ้าหน้าที่ผู้ออกใบอนุญาต โดยให้พนักงานเจ้าหน้าที่ผู้ออกใบอนุญาตรายงานผลการพิจารณาต่อคณะกรรมการภายในสิบห้าวันทำการ

ข้อ ๑๕ ห้ามมิให้ผู้ทดลองประกอบกิจการ ออกอากาศหรือดำเนินการใด ๆ อันเป็นการแพร่กระจายคลื่นความถี่รบกวนผู้ทดลองประกอบกิจการด้วยตนเอง

กรณีที่มีการแพร่กระจายคลื่นความถี่รบกวนระหว่างผู้ทดลองประกอบกิจการด้วยกัน ให้พนักงานเจ้าหน้าที่แจ้งให้คู่กรณีทุกฝ่ายแก้ไข ปรับปรุง มิให้เกิดการแพร่กระจายคลื่นความถี่ที่ก่อให้เกิดการรบกวนตามวรรคหนึ่งภายในสิบห้าวันนับตั้งแต่วันที่ได้รับแจ้ง หากไม่สามารถแก้ไข ปรับปรุงได้ ให้พนักงานเจ้าหน้าที่สอบถามคู่กรณีว่าประสงค์จะเข้าสู่กระบวนการไกล่เกลี่ยหรือไม่ หากคู่กรณีทั้งสองฝ่าย

ตกลงเข้าสู่กระบวนการไกล่เกลี่ย ให้ดำเนินการไกล่เกลี่ยข้อพิพาทให้แล้วเสร็จภายในสิบห้าวันนับแต่วันเริ่มกระบวนการไกล่เกลี่ยและรายงานผลการไกล่เกลี่ยเป็นลายลักษณ์อักษรให้คณะกรรมการทราบ

หากคู่กรณีไม่ประสงค์เข้าสู่กระบวนการไกล่เกลี่ย หรือไม่สามารถไกล่เกลี่ยได้ให้พนักงานเจ้าหน้าที่รายงานต่อสำนักงานภายในเจ็ดวันนับตั้งแต่ได้รับแจ้งจากคู่กรณีว่าไม่ประสงค์เข้าสู่กระบวนการไกล่เกลี่ย หรือวันที่ได้ทราบผลว่าไม่สามารถไกล่เกลี่ยได้ และให้พนักงานเจ้าหน้าที่ดำเนินการพิจารณาตรวจสอบถึงเหตุแห่งการแพร่กระจายคลื่นความถี่รบกวน หากพบว่าผู้ทดลองประกอบกิจการรายใด ออกอากาศหรือดำเนินการใด ๆ อันเป็นการแพร่กระจายคลื่นความถี่รบกวนผู้ทดลองประกอบกิจการรายอื่น ให้พนักงานเจ้าหน้าที่แจ้งให้ผู้ทดลองประกอบกิจการรายนั้นระงับการแพร่กระจายคลื่นความถี่รบกวน ภายในสิบห้าวันนับตั้งแต่วันที่ได้รับแจ้งคำสั่ง

หากภายหลังจากดำเนินการตามวรรคสอง หรือวรรคสามแล้ว ยังคงเกิดการแพร่กระจายคลื่นความถี่ที่ก่อให้เกิดการรบกวนอยู่อีก ให้พนักงานเจ้าหน้าที่สั่งให้ผู้ทดลองประกอบกิจการระงับการออกอากาศชั่วคราว และให้แก้ไข ปรับปรุงการแพร่กระจายคลื่นความถี่ที่ก่อให้เกิดการรบกวนตามวรรคหนึ่งให้แล้วเสร็จภายในสามสิบวัน

หากพ้นกำหนดระยะเวลาตามวรรคสี่และผู้ทดลองประกอบกิจการยังไม่สามารถแก้ไข ปรับปรุงการแพร่กระจายคลื่นความถี่ที่ก่อให้เกิดการรบกวนได้ หรือกรณีที่ได้แก้ไข ปรับปรุงไปแล้วและปรากฏว่าเกิดการรบกวนในลักษณะเดียวกันซ้ำอีก ให้พนักงานเจ้าหน้าที่จัดทำรายงานผลการตรวจสอบพร้อมความเห็นเพื่อประกอบการพิจารณาเพิกถอนการอนุญาตทดลองประกอบกิจการต่อพนักงานเจ้าหน้าที่ผู้ออกใบอนุญาต โดยให้พนักงานเจ้าหน้าที่ผู้ออกใบอนุญาตรายงานผลการพิจารณาต่อคณะกรรมการภายในสิบห้าวันทำการ

ข้อ ๑๖ ห้ามมิให้ผู้ทดลองประกอบกิจการออกอากาศหรือดำเนินการใด ๆ อันเป็นการแพร่กระจายคลื่นความถี่รบกวนกิจการวิทยุทางการบินทั้งภายในและระหว่างประเทศ

ให้พนักงานเจ้าหน้าที่สั่งให้ผู้ทดลองประกอบกิจการระงับการแพร่กระจายคลื่นความถี่ที่ก่อให้เกิดการรบกวนตามวรรคหนึ่งทันที โดยให้ดำเนินการแก้ไขปรับปรุงมิให้มีการแพร่กระจายคลื่นความถี่ที่ก่อให้เกิดการรบกวนกิจการตามวรรคหนึ่ง และจะเริ่มดำเนินการทดลองประกอบกิจการต่อได้เมื่อผลการตรวจสอบปรากฏว่า ไม่ก่อให้เกิดการแพร่กระจายคลื่นความถี่ที่ก่อให้เกิดการรบกวนตามวรรคหนึ่งจากพนักงานเจ้าหน้าที่

หากภายหลังจากดำเนินการตามวรรคสองแล้ว ยังคงเกิดการแพร่กระจายคลื่นความถี่ที่ก่อให้เกิดการรบกวนซ้ำอีก ให้พนักงานเจ้าหน้าที่จัดทำรายงานผลการตรวจสอบพร้อมความเห็นเพื่อประกอบการพิจารณาเพิกถอนการอนุญาตทดลองประกอบกิจการต่อคณะกรรมการ คำสั่งของคณะกรรมการให้ถือเป็นที่สุด

ข้อ ๑๗ ห้ามมิให้ผู้ทดลองประกอบกิจการออกอากาศหรือดำเนินการใด ๆ อันเป็นการแพร่กระจายคลื่นความถี่รบกวนกิจการโทรคมนาคมหรือกิจการวิทยุคมนาคมที่ได้รับใบอนุญาตตามกฎหมายที่เกี่ยวข้อง

ให้พนักงานเจ้าหน้าที่แจ้งให้ผู้ทดลองประกอบกิจการ แก้ไข ปรับปรุง หรือระงับการแพร่กระจายคลื่นความถี่ที่ก่อให้เกิดการรบกวนตามวรรคหนึ่งภายในสิบห้าวันนับตั้งแต่วันที่ได้รับการแจ้ง

หากภายหลังจากดำเนินการตามวรรคสองแล้ว ยังคงเกิดการแพร่กระจายคลื่นความถี่ที่ก่อให้เกิดการรบกวนซ้ำอีก ให้พนักงานเจ้าหน้าที่สั่งให้ผู้ทดลองประกอบกิจการระงับการออกอากาศชั่วคราว และให้แก้ไข ปรับปรุงการแพร่กระจายคลื่นความถี่ที่ก่อให้เกิดการรบกวนตามวรรคหนึ่งให้แล้วเสร็จภายในสามสิบวัน

หากพ้นกำหนดระยะเวลาตามวรรคสามและผู้ทดลองประกอบกิจการยังไม่สามารถแก้ไข ปรับปรุงการแพร่กระจายคลื่นความถี่ที่ก่อให้เกิดการรบกวนได้ หรือกรณีที่ได้แก้ไขปรับปรุงไปแล้วและปรากฏว่าเกิดการรบกวนในลักษณะเดียวกันซ้ำอีก ให้พนักงานเจ้าหน้าที่จัดทำรายงานผลการตรวจสอบพร้อมความเห็น เพื่อประกอบการพิจารณาเพิกถอนการอนุญาตทดลองประกอบกิจการต่อคณะกรรมการคำสั่งของคณะกรรมการให้ถือเป็นที่สิ้นสุด

ข้อ ๑๘ กรณีผู้ทดลองประกอบกิจการฝ่าฝืนหรือไม่ปฏิบัติตามกฎหมายว่าด้วยการประกอบกิจการกระจายเสียงและกิจการโทรทัศน์ ระเบียบ ข้อบังคับ ประกาศ คำสั่ง หรือมาตรการที่เกี่ยวกับการประกอบกิจการกระจายเสียงและกิจการโทรทัศน์ที่คณะกรรมการกำหนด รวมถึงเงื่อนไขการทดลองประกอบกิจการ หรือกฎหมายอื่น ๆ ที่มีโทษทางอาญา นอกจากต้องรับโทษตามกฎหมายอื่นแล้ว ให้พนักงานเจ้าหน้าที่ สั่งให้ผู้ทดลองประกอบกิจการระงับการกระทำที่ฝ่าฝืน แก้ไข ปรับปรุงหรือปฏิบัติให้ถูกต้องหรือเหมาะสม ภายในระยะเวลาที่กำหนดไว้ในคำสั่ง

ในกรณีที่ผู้ทดลองประกอบกิจการได้รับคำสั่งจากพนักงานเจ้าหน้าที่ตามวรรคแรก ไม่พอใจในคำสั่งดังกล่าว ให้มีสิทธิอุทธรณ์คำสั่งต่อคณะกรรมการภายในสามสิบวันนับแต่วันที่รับแจ้งคำสั่งดังกล่าว การอุทธรณ์ไม่เป็นเหตุให้ทุเลาการบังคับตามคำสั่งของพนักงานเจ้าหน้าที่ และให้ถือว่าคำวินิจฉัยของคณะกรรมการเป็นที่สิ้นสุด

หากผู้ทดลองประกอบกิจการไม่ปฏิบัติตามคำสั่งของพนักงานเจ้าหน้าที่ตามวรรคแรก และพ้นกำหนดระยะเวลาอุทธรณ์ตามวรรคสอง หรือคณะกรรมการวินิจฉัยยืนตามคำสั่งพนักงานเจ้าหน้าที่เมื่อพนักงานเจ้าหน้าที่ได้มีหนังสือเตือนแล้วไม่ปฏิบัติตามคำสั่งนั้น ให้พนักงานเจ้าหน้าที่กำหนดค่าปรับทางปกครองตามกฎหมายว่าด้วยวิธีปฏิบัติราชการทางปกครอง

ในกรณีที่ผู้ทดลองประกอบกิจการยังเพิกเฉยไม่ปฏิบัติตามให้ถูกต้อง หรือฝ่าฝืนคำสั่งพักการทดลองประกอบกิจการ หรือกรณีที่มีความเสียหายร้ายแรงต่อประโยชน์สาธารณะ ให้คณะกรรมการมีอำนาจพักใช้หรือเพิกถอนการทดลองประกอบกิจการได้

ข้อ ๑๙ การดำเนินการตามหมวด ๓ ให้นำกฎหมายว่าด้วยวิธีปฏิบัติราชการทางปกครองในส่วนที่เกี่ยวกับการพิจารณาชั้นพนักงานเจ้าหน้าที่ มาใช้บังคับแก่การพิจารณาของคณะกรรมการโดยอนุโลม

ประกาศ ณ วันที่ ๑๒ กันยายน พ.ศ. ๒๕๕๕

พันเอก นที ศุกลรัตน์

ประธานกรรมการกิจการกระจายเสียงและกิจการโทรทัศน์

ปฏิบัติหน้าที่แทน ประธานกรรมการกิจการกระจายเสียง กิจการโทรทัศน์

และกิจการโทรคมนาคมแห่งชาติ



ภาคผนวก ก

ข้อกำหนด คุณสมบัติ และลักษณะการทดลองประกอบกิจการวิทยุกระจายเสียง
ประเภทกิจการบริการสาธารณะ

สำนักงานคณะกรรมการกิจการกระจายเสียง กิจการโทรทัศน์
และกิจการโทรคมนาคมแห่งชาติ

๘๗ ถนนพหลโยธิน ซอย ๘ แขวงสามเสนใน เขตพญาไท กรุงเทพมหานคร ๑๐๔๐๐
โทร. ๐ ๒๒๗๑ ๐๑๕๑-๖๐ เว็บไซต์: www.nbtc.go.th

**ข้อกำหนด คุณสมบัติ และลักษณะการทดลองประกอบกิจการวิทยุกระจายเสียง
ประเภทกิจการบริการสาธารณะ**

๑. คุณสมบัติ

ผู้ทดลองประกอบกิจการวิทยุกระจายเสียงกิจการบริการสาธารณะ จะต้องมียุทธศาสตร์ ดังนี้

๑.๑ ผู้ทดลองประกอบกิจการวิทยุกระจายเสียงกิจการบริการสาธารณะ ต้องเป็น

๑.๑.๑ กระทรวง ทบวง กรม องค์การอิสระตามรัฐธรรมนูญ องค์การปกครองส่วนท้องถิ่น องค์การมหาชน หรือหน่วยงานอื่นใดของรัฐที่มีใช้รัฐวิสาหกิจ ที่มีหน้าที่ตามกฎหมายหรือมีความจำเป็นต้องดำเนินกิจการวิทยุกระจายเสียงหรือกิจการวิทยุโทรทัศน์

๑.๑.๒ สมาคม มูลนิธิ หรือนิติบุคคลอื่นที่จัดตั้งขึ้นตามกฎหมายไทยที่มีวัตถุประสงค์ในการดำเนินกิจการเพื่อประโยชน์สาธารณะโดยไม่แสวงหากำไรในทางธุรกิจ ซึ่งมีความเหมาะสมกับการประกอบกิจการบริการสาธารณะ

๑.๑.๓ สถาบันอุดมศึกษาเพื่อการใช้ประโยชน์ด้านการเรียนการสอนหรือการเผยแพร่ความรู้สู่สังคม

๑.๒ บุคคลผู้มีอำนาจกระทำการผูกพันผู้ทดลองประกอบกิจการวิทยุกระจายเสียงกิจการบริการสาธารณะต้องมีสัญชาติไทย

๑.๓ ไม่มีกรรมการหรือบุคคลผู้มีอำนาจกระทำการผูกพันผู้ทดลองประกอบกิจการวิทยุกระจายเสียงกิจการบริการสาธารณะ ที่เคยเป็นกรรมการหรือบุคคลผู้มีอำนาจกระทำการผูกพันของผู้ประกอบกิจการวิทยุกระจายเสียงอื่น ซึ่งถูกเพิกถอนการทดลองประกอบกิจการอันเป็นผลมาจากการบริหารกิจการของผู้นั้น

๒. ผังรายการและสัดส่วนรายการ

๒.๑ ต้องมีรายการที่เป็นข่าวสารหรือสาระที่เป็นประโยชน์ต่อสาธารณะในสัดส่วนไม่น้อยกว่าร้อยละเจ็ดสิบ

๒.๒ ให้รายการที่เป็นข่าวสารหรือสาระที่เป็นประโยชน์ตามข้อ ๒.๑ หมายความรวมถึงรายการที่มีเนื้อหาเกี่ยวกับเหตุการณ์ปัจจุบัน หรือเหตุการณ์ที่เป็นข้อเท็จจริงที่เป็นประโยชน์ต่อสาธารณะ และประเด็นที่เกี่ยวข้องกับนโยบายสาธารณะ รายการที่สร้างกระบวนการเรียนรู้ให้แก่ประชาชนโดยส่งเสริมให้มีการแลกเปลี่ยนข้อมูลและความคิดเห็นระหว่างกัน เพื่อส่งเสริมความรู้ การศึกษา ศาสนา ศิลปะและวัฒนธรรม วิทยาศาสตร์เทคโนโลยีและสิ่งแวดล้อม การเกษตร การส่งเสริมอาชีพอื่น ๆ สุขภาพ อนามัย กีฬา การส่งเสริมคุณภาพชีวิตของประชาชน การส่งเสริมความเข้าใจอันดีระหว่างรัฐบาลกับประชาชนและรัฐสภากับประชาชน การปกครองในระบอบประชาธิปไตยอันมีพระมหากษัตริย์ทรงเป็นประมุข และทักษะที่จำเป็นต่อประชาชนผู้ฟัง ตลอดจนมีเนื้อหาที่บริการข้อมูลแก่คนพิการ คนด้อยโอกาส หรือกลุ่มความสนใจที่มีกิจกรรมเพื่อประโยชน์สาธารณะหรือบริการข้อมูลข่าวสารสาธารณะ รวมถึงรายการที่มีวัตถุประสงค์หลักเพื่อความมั่นคงของรัฐหรือความปลอดภัยสาธารณะ

๓. การหารายได้

การทดลองประกอบกิจการวิทยุกระจายเสียงกิจการบริการสาธารณะ จะหารายได้จาก การโฆษณาไม่ได้ เว้นแต่เป็นการหารายได้โดยการโฆษณาหรือเผยแพร่ข่าวสารเกี่ยวกับงานหรือกิจการของหน่วยงานของรัฐหรือรัฐวิสาหกิจ สมาคม มูลนิธิ หรือนิติบุคคลอื่นที่มีวัตถุประสงค์ในการดำเนินกิจการเพื่อประโยชน์สาธารณะโดยไม่แสวงหากำไรในทางธุรกิจ หรือการเสนอภาพลักษณ์ขององค์กร บริษัท และกิจการโดยมิได้มีการโฆษณาสรรพคุณ คุณประโยชน์ หรือคุณภาพของผลิตภัณฑ์ที่เกี่ยวข้องทั้งทางตรงและทางอ้อม

๔. หน้าที่ความรับผิดชอบของผู้ทดลองประกอบกิจการ

๔.๑ มีหน้าที่ปฏิบัติตามพระราชบัญญัติการประกอบกิจการกระจายเสียงและกิจการโทรทัศน์ พ.ศ. ๒๕๕๑ หรือขอบเขตและเงื่อนไขการทดลองประกอบกิจการ

๔.๒ ต้องรับผิดชอบในการกระทำของผู้อำนวยความสะดวกที่ได้กระทำไปในการควบคุมดูแลและบริหารสถานีเสมือนเป็นการกระทำของตนเอง เว้นแต่จะพิสูจน์ได้ว่าการกระทำดังกล่าว ตนมิได้รู้เห็นหรือยินยอมด้วยและได้ใช้ความระมัดระวังในการป้องกันตามสมควรแล้ว

๔.๓ มีหน้าที่และความรับผิดชอบในการกำกับดูแลสถานี รวมถึงทดลองประกอบกิจการวิทยุกระจายเสียงให้เป็นไปตามมาตรฐานทางวิชาชีพและจริยธรรมของสื่อ

๔.๔ มีหน้าที่ปฏิบัติตามกฎหมายอื่นที่เกี่ยวข้องโดยเคร่งครัด



ภาคผนวก ข

ข้อกำหนด คุณสมบัติ และลักษณะการทดลองประกอบกิจการวิทยุกระจายเสียง
ประเภทกิจการบริการชุมชน

สำนักงานคณะกรรมการกิจการกระจายเสียง กิจการโทรทัศน์
และกิจการโทรคมนาคมแห่งชาติ

๘๗ ถนนพหลโยธิน ซอย ๘ แขวงสามเสนใน เขตพญาไท กรุงเทพมหานคร ๑๐๔๐๐
โทร. ๐ ๒๒๗๑ ๐๑๕๑-๖๐ เว็บไซต์: www.nbtc.go.th

**ข้อกำหนด คุณสมบัติ และลักษณะการทดลองประกอบกิจการวิสาหกิจกระจายเสียง
ประเภทกิจการบริการชุมชน**

๑. คุณสมบัติ

๑.๑ ผู้ทดลองประกอบกิจการวิสาหกิจกระจายเสียงกิจการบริการชุมชน จะต้องเป็นสมาคม มูลนิธิหรือนิติบุคคล ที่จัดตั้งขึ้นตามกฎหมายไทยซึ่งไม่ใช่หน่วยงานของรัฐ หรือกลุ่มคนในท้องถิ่น จำนวนไม่น้อยกว่า ๕ คน ซึ่งสมาชิกแต่ละคนสามารถแสดงหลักฐานเชิงประจักษ์ของการสร้างความเข้มแข็งให้ชุมชนในด้านต่าง ๆ ที่ระบุในข้อ ๑.๑.๑ โดยมีวัตถุประสงค์ประสงค์ในการดำเนินการเพื่อประโยชน์สาธารณะ ไม่แสวงหากำไรในทางธุรกิจและสร้างความเข้มแข็งให้กับชุมชน

การยื่นขอทดลองประกอบกิจการบริการชุมชนตามวรรคแรกต้องแสดงให้เห็นถึงหลักฐานเชิงประจักษ์ถึงกิจกรรมที่แสดงการสร้างความเข้มแข็งในชุมชนมาอย่างต่อเนื่องไม่น้อยกว่าสองปี และต้องมีหลักฐานที่ชัดเจนของการมีส่วนร่วมในรูปแบบต่างๆ จากชุมชนที่รับบริการดังต่อไปนี้

๑.๑.๑ หลักฐานเชิงประจักษ์ของการสร้างความเข้มแข็งในชุมชนครอบคลุมกิจกรรมต่างๆ ที่เป็นประโยชน์ต่อสาธารณะ ข้อใดข้อหนึ่งหรือหลายข้อรวมกันอย่างต่อเนื่องไม่น้อยกว่าสองปีดังต่อไปนี้

- (๑) การสร้างเสริมประชาธิปไตยและกระจายอำนาจสู่ชุมชน
- (๒) การเสริมสร้างสิทธิพลเมืองในด้านต่างๆ
- (๓) การสร้างการมีส่วนร่วมของคนพิการ คนด้อยโอกาส และคนชายขอบในชุมชน
- (๔) การลดปัญหาความยากจนในชุมชนและการส่งเสริมอาชีพอื่นๆ
- (๕) การสร้างธรรมาภิบาล และสำนึกเกี่ยวกับความรับผิดชอบในชุมชน
- (๖) การส่งเสริมให้เกิดการบรรลุเป้าหมายการพัฒนาในด้านต่างๆ เช่น สุขภาพ อนามัย กีฬา การศึกษา ศาสนา ศิลปะและวัฒนธรรม วิทยาศาสตร์ เทคโนโลยีและสิ่งแวดล้อม การเกษตร ภูมิปัญญาท้องถิ่น การดำรงชีวิต
- (๗) การป้องกันและบรรเทาสาธารณภัย และภัยธรรมชาติ
- (๘) การสร้างเสริมสันติภาพและการบรรเทาความขัดแย้ง
- (๙) การเสริมพลังให้กับผู้หญิง คนพิการ ชนกลุ่มน้อย และคนด้อยโอกาส
- (๑๐) การส่งเสริมคุณภาพชีวิตของประชาชน
- (๑๑) การส่งเสริมความหลากหลายทางวัฒนธรรม
- (๑๒) การส่งเสริมการอนุรักษ์สิ่งแวดล้อมและการใช้ทรัพยากรของชุมชนอย่างมีประสิทธิภาพ

(๑๓) การเปิดพื้นที่ หรือเป็นเวทีในการแสวงหาทางออกสำหรับปัญหาที่ชุมชน ประสบหรือกิจกรรมเพื่อประโยชน์สาธารณะ หรือบริการข้อมูลข่าวสารอันเป็นประโยชน์สาธารณะอื่น

๑.๑.๒ หลักฐานเชิงประจักษ์ของการมีส่วนร่วมในรูปแบบต่างๆ จากชุมชนที่รับบริการ

(๑) การมีส่วนร่วมในความเป็นเจ้าของ เช่น การให้สมาชิกในชุมชนเข้าร่วม จัดตั้งกำหนดนโยบายและวัตถุประสงค์ในการจัดตั้งสถานี การบริจาคเงินให้สถานีและการอุดหนุนทางการเงินแก่สถานีที่ไม่ใช่ในรูปแบบของการโฆษณาหรือการสนับสนุนรายการ

(๒) การมีส่วนร่วมในการบริหารจัดการ เช่น การให้สมาชิกในชุมชนมีส่วนร่วม เป็นคณะกรรมการบริหารหรือดำเนินงานของสถานีในด้านต่าง ๆ

(๓) การมีส่วนร่วมในการจัดรายการ เช่น การจัดให้อาสาสมัครในชุมชน เข้ามาร่วมจัดรายการ หรือร่วมรายการ การเปิดให้สถานีเป็นศูนย์กลางของการเรียนรู้ในชุมชน และ ตัวเชื่อมโยงความร่วมมือต่างๆ ในชุมชนผ่านเนื้อหาที่ออกอากาศ

(๔) การมีส่วนร่วมในลักษณะอื่นๆ เช่น การจัดเวทีประจำปีเพื่อรับฟัง ข้อเสนอแนะจากผู้ฟังในชุมชนเกี่ยวกับทิศทางการพัฒนา การบริหารจัดการ และการจัดทำรายการ ของสถานี การส่งเสริมการรวมกลุ่มของผู้ฟังของสถานีเพื่อเฝ้าระวังเนื้อหาที่ออกอากาศ การจัดให้มี หน่วยรับเรื่องร้องเรียนและข้อเสนอแนะเกี่ยวกับรายการที่ออกอากาศ และการประชาสัมพันธ์สถานี ให้เป็นที่รู้จักในชุมชน เป็นต้น

๑.๒ บุคคลผู้มีอำนาจกระทำการผูกพันผู้ทดลองประกอบกิจการวิทยุกระจายเสียงกิจการ บริการชุมชนต้องมีสัญชาติไทย

๑.๓ ไม่มีกรรมการหรือบุคคลผู้มีอำนาจกระทำการผูกพันผู้ทดลองประกอบกิจการ วิทยุกระจายเสียงกิจการบริการชุมชนที่เคยเป็นกรรมการหรือบุคคลผู้มีอำนาจกระทำการผูกพันของ ผู้ทดลองประกอบกิจการวิทยุกระจายเสียงกิจการบริการชุมชนอื่น ซึ่งถูกเพิกถอนการทดลองประกอบ กิจการอันเป็นผลมาจากการบริหารกิจการของผู้นั้น

๒. ผังรายการและสัดส่วนรายการ

๒.๑ ต้องมีรายการที่เป็นข่าวสารหรือสาระที่เป็นประโยชน์ต่อสาธารณะในสัดส่วนไม่น้อย กว่าร้อยละเจ็ดสิบ โดยต้องนำเสนอรายการที่มีเนื้อหาเกี่ยวกับชุมชนเป้าหมายที่รับบริการและผลิต โดยคนในชุมชนเป้าหมายที่รับบริการไม่ต่ำกว่าร้อยละห้าสิบของเวลาออกอากาศทั้งหมด

๒.๒ กรณีที่ชุมชนเป้าหมายที่รับบริการมีภาษาท้องถิ่นเป็นของตนเองที่ไม่ใช่ภาษาราชการ สามารถนำเสนอรายการต่างๆ ของสถานีเป็นภาษาท้องถิ่นได้โดยให้มีการประกาศชื่อสถานีและเวลา ด้วยภาษาราชการทุกต้นชั่วโมงที่ดำเนินรายการ

๒.๓ รายการตามข้อ ๒.๑ รายการข่าวสาร หมายถึง รายการที่มีเนื้อหาเกี่ยวกับเหตุการณ์ ปัจจุบันหรือเหตุการณ์ที่เป็นข้อเท็จจริงที่เป็นประโยชน์ต่อสาธารณะหรือที่เกิดขึ้นโดยเน้นเหตุการณ์ ในชุมชนแล้วแต่กรณี ซึ่งอาจอยู่ในรูปแบบรายการข่าวสด เล่าข่าวและวิเคราะห์ข่าว รายการสนทนา ปัญหา เหตุการณ์ปัจจุบัน ซึ่งรวมถึงเนื้อหาที่เกี่ยวข้องกับประเด็นที่มีความคิดเห็นโต้แย้งกันในสังคม ประเด็นทางการเมือง ทั้งในระดับชาติและในระดับท้องถิ่น และประเด็นที่เกี่ยวข้องกับนโยบาย สาธารณะ และรายการสาระประโยชน์ หมายถึง รายการที่สร้างกระบวนการเรียนรู้ให้แก่ประชาชนใน

ชุมชน โดยส่งเสริมให้มีการแลกเปลี่ยนข้อมูลและความคิดเห็นระหว่างกัน ให้การศึกษา ความรู้ และทักษะที่จำเป็นต่อประชาชนผู้ฟัง มีเนื้อหาที่ส่งเสริมการพัฒนาในระดับชุมชน ในประเด็นสุขภาพ สิ่งแวดล้อม เศรษฐกิจ ประชาธิปไตย ประเพณีวัฒนธรรม เป็นต้น รวมถึงให้ความเข้าใจที่ดีเกี่ยวกับประโยชน์สาธารณะหรือชุมชนนั้นๆ และเสริมสร้างความสัมพันธ์ในชุมชนให้แน่นแฟ้นยิ่งขึ้น

๓. การหารายได้

๓.๑ การทดลองประกอบกิจการบริการชุมชน ห้ามมิให้หารายได้จากกำไรโฆษณา แต่อาจมีรายได้จากการบริจาค การอุดหนุน หรือรายได้ทางอื่นซึ่งมิใช่กำไรโฆษณาให้สถานี โดยการบริจาค การอุดหนุนจะต้องสะท้อนถึงเงื่อนไขของการได้รับการทดลองประกอบกิจการบริการชุมชน และไม่มี การแทรกแซง ไม่มีอิทธิพลต่อการบริหารสถานี หรือไม่ส่งผลกระทบต่อ ๑ ต่อทิศทางการดำเนินงาน การผลิตรายการและเนื้อหาหารายการที่ออกอากาศ

๓.๒ การประกาศเกี่ยวกับผู้อุดหนุนหรือผู้บริจาคตาม มาตรา ๕๑ แห่งพระราชบัญญัติ องค์การจัดสรรคลื่นความถี่และกำกับการประกอบกิจการวิทยุกระจายเสียง วิทยุโทรทัศน์ และกิจการ โทรคมนาคม พ.ศ. ๒๕๕๓ ต้องระบุถึงชื่อหรือองค์กรให้ชัดเจน แต่จะต้องแยกส่วนจากเนื้อหาหารายการ ทั้งนี้ จะต้องไม่มีลักษณะเป็นการส่งเสริมหรือสนับสนุนเชิงพาณิชย์

๓.๓ การสนับสนุนจากกองทุนวิจัยและพัฒนากิจการกระจายเสียง กิจการโทรทัศน์ และ กิจการโทรคมนาคม เพื่อประโยชน์สาธารณะตาม มาตรา ๕๒ แห่งพระราชบัญญัติองค์การจัดสรรคลื่น ความถี่และกำกับการประกอบกิจการวิทยุกระจายเสียง วิทยุโทรทัศน์ และกิจการโทรคมนาคม พ.ศ. ๒๕๕๓

๓.๔ ให้แสดงข้อมูลเกี่ยวกับการหารายได้ตามภาคผนวก ฎ

๔. หน้าที่ความรับผิดชอบของผู้ทดลองประกอบกิจการ

๔.๑ มีหน้าที่และความรับผิดชอบในการคัดเลือก จัดหา กำกับดูแลสถานี รวมถึง การประกาศหรือการโฆษณาที่ให้เป็นที่ไปตามมาตรฐานทางวิชาชีพและจริยธรรมของสื่อ และมีหน้าที่ ส่งเสริมการเข้าถึงสื่อได้อย่างเหมาะสม โดยคำนึงถึงความเป็นกลาง ไม่ฝักใฝ่ฝ่ายหนึ่งฝ่ายใด ตลอดจน สร้างความสมานฉันท์ และไม่ใช้สื่อในทางที่จะก่อให้เกิดการยุยงส่งเสริมให้เกิดความแตกแยก อันจะ เป็นการกระทบต่อสังคมทั้งในระดับครอบครัวและระดับชุมชน ความมั่นคงของรัฐ ความสงบเรียบร้อย ศีลธรรมอันดีของประชาชน สิทธิส่วนบุคคลและประโยชน์สาธารณะ

๔.๒ มีหน้าที่ปฏิบัติตามพระราชบัญญัติการประกอบกิจการกระจายเสียงและกิจการ โทรทัศน์ พ.ศ. ๒๕๕๑ ขอบเขตและเงื่อนไขการทดลองประกอบกิจการ และกฎหมายอื่นๆ ที่เกี่ยวข้อง โดยเคร่งครัด



ภาคผนวก ค

ข้อกำหนด คุณสมบัติ และลักษณะการทดลองประกอบกิจการวิทยุกระจายเสียง
ประเภทกิจการบริการทางธุรกิจ

สำนักงานคณะกรรมการกิจการกระจายเสียง กิจการโทรทัศน์
และกิจการโทรคมนาคมแห่งชาติ

๘๗ ถนนพหลโยธิน ซอย ๘ แขวงสามเสนใน เขตพญาไท กรุงเทพมหานคร ๑๐๔๐๐
โทร. ๐ ๒๒๗๑ ๐๑๕๑-๖๐ เว็บไซต์: www.nbtc.go.th

**ข้อกำหนด คุณสมบัติ และลักษณะ การทดลองประกอบกิจการวิสาหกิจกระจายเสียง
ประเภทกิจการบริการทางธุรกิจ**

๑. คุณสมบัติ

ผู้ทดลองประกอบกิจการวิสาหกิจกระจายเสียงกิจการบริการทางธุรกิจ จะต้องมีความคุณสมบัติ ดังนี้

๑.๑ เป็นนิติบุคคลที่จัดตั้งขึ้นตามกฎหมายไทย

๑.๒ ผู้ทดลองประกอบกิจการวิสาหกิจกระจายเสียงกิจการบริการทางธุรกิจจะต้องเป็นนิติบุคคลที่มีสัญชาติไทยที่มีผู้ถือหุ้นอันเป็นทุนหรือที่ผู้ลงทุนไม่น้อยกว่าหนึ่งในสามมีภูมิลำเนาอยู่ในเขตพื้นที่การให้บริการ หรือเป็นรัฐวิสาหกิจ บริษัทที่จัดตั้งขึ้นตามกฎหมายไทย ที่มีวัตถุประสงค์หลักเพื่อประกอบกิจการวิสาหกิจกระจายเสียงโดยต้องมีระบบบริหารจัดการทางการเงินที่เหมาะสมกับการประกอบกิจการทางธุรกิจ

๒. ผังรายการและสัดส่วนรายการ

๒.๑ ต้องมีรายการที่เป็นข่าวสารหรือสาระที่เป็นประโยชน์ต่อสาธารณะในสัดส่วนไม่น้อยกว่าร้อยละยี่สิบห้า

๒.๒ ให้รายการข่าวสารตาม ๒.๑ หมายถึง รายการที่มีเนื้อหาเกี่ยวกับเหตุการณ์ปัจจุบัน หรือเหตุการณ์ที่เป็นข้อเท็จจริงที่เป็นประโยชน์ต่อสาธารณะ ซึ่งอาจอยู่ในรูปแบบรายการข่าว เล่าข่าวและวิเคราะห์ข่าว รายการสนทนาปัญหา เหตุการณ์ปัจจุบัน และรวมถึงเนื้อหาที่เกี่ยวข้องกับประเด็นที่มีความคิดเห็นโต้แย้งกันในสังคม ประเด็นทางการเมืองทั้งในระดับชาติและในระดับท้องถิ่น และประเด็นที่เกี่ยวข้องกับนโยบายสาธารณะ และรายการสาระประโยชน์ หมายถึง รายการที่สร้างกระบวนการเรียนรู้ให้แก่ประชาชนในชุมชนโดยส่งเสริมให้มีการแลกเปลี่ยนข้อมูลและความคิดเห็นระหว่างกัน ให้การศึกษา ความรู้ และทักษะที่จำเป็นต่อประชาชนผู้ฟัง มีเนื้อหาที่ส่งเสริมการพัฒนาในประเด็นสุขภาพ สิ่งแวดล้อม เศรษฐกิจ ประชาธิปไตย ประเพณีวัฒนธรรม และขนบธรรมเนียมท้องถิ่น เป็นต้น รวมถึงให้ความเข้าใจที่ดีเกี่ยวกับประโยชน์สาธารณะ

๓. การหารายได้

ให้หารายได้จากโฆษณาและการบริการธุรกิจได้ไม่เกินชั่วโมงละสิบสองนาทีก่อน โดยเมื่อรวมเวลาโฆษณาตลอดทั้งวันเฉลี่ยแล้วต้องไม่เกินชั่วโมงละสิบนาทีก่อน การจัดเก็บค่าสมาชิกหรือโดยวิธีการอื่นใด

๔. หน้าที่ความรับผิดชอบของผู้ทดลองประกอบกิจการ

๔.๑ มีหน้าที่และความรับผิดชอบในการคัดเลือกจัดทำกับดูแลสถานีรวมถึงการประกาศหรือการโฆษณาที่ให้เป็นไปตามมาตรฐานทางวิชาชีพและจริยธรรมของสื่อ และมีหน้าที่ส่งเสริมการเข้าถึงสื่อได้อย่างเหมาะสม โดยคำนึงถึงความเป็นกลาง ไม่ฝักใฝ่ฝ่ายหนึ่งฝ่ายใด ตลอดจนสร้าง

ความสมานฉันท์ และไม่ใช้สื่อในทางที่จะก่อให้เกิดการยุยงส่งเสริมให้เกิดความแตกแยก อันจะเป็นการกระทบต่อสังคมทั้งในระดับครอบครัวและระดับชุมชนความมั่นคงของรัฐ ความสงบเรียบร้อย ศีลธรรมอันดีของประชาชน สิทธิส่วนบุคคล และประโยชน์สาธารณะ

๔.๒ ต้องรับผิดชอบในการกระทำของผู้อำนวยความสะดวกที่ได้กระทำไปในการควบคุมดูแลและบริหารสถานีสื่อเหมือนเป็นการกระทำของตนเอง เว้นแต่จะพิสูจน์ได้ว่าการกระทำดังกล่าว ตนมิได้รู้เห็นหรือยินยอมด้วยและได้ใช้ความระมัดระวังในการป้องกันตามสมควรแล้ว

๔.๓ มีหน้าที่ปฏิบัติตามพระราชบัญญัติการประกอบกิจการกระจายเสียงและกิจการโทรทัศน์ พ.ศ. ๒๕๕๑ หรือขอบเขตและเงื่อนไขการทดลองประกอบกิจการ

๔.๔ มีหน้าที่ปฏิบัติตามกฎหมายอื่นที่เกี่ยวข้องโดยเคร่งครัด



ภาคผนวก ง
กสทช. ผว. ๑๐๑-๒๕๕๕

หลักเกณฑ์การใช้คลื่นความถี่
สำหรับการทดลองประกอบกิจการวิทยุกระจายเสียง

สำนักงานคณะกรรมการกิจการกระจายเสียง กิจการโทรทัศน์
และกิจการโทรคมนาคมแห่งชาติ

๘๗ ถนนพหลโยธิน ซอย ๘ แขวงสามเสนใน เขตพญาไท กรุงเทพมหานคร ๑๐๔๐๐
โทร. ๐ ๒๒๗๑ ๐๑๕๑-๖๐ เว็บไซต์: www.nbtc.go.th

หลักเกณฑ์การใช้คลื่นความถี่ สำหรับการทดลองประกอบกิจการวิทยุกระจายเสียง

๑ ขอบข่าย

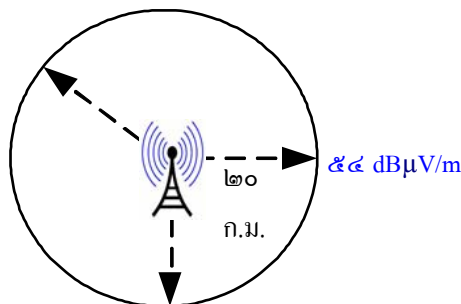
หลักเกณฑ์การใช้คลื่นความถี่สำหรับการทดลองประกอบกิจการวิทยุกระจายเสียงนี้ จะระบุความถี่วิทยุ ลักษณะทางเทคนิคของสถานีวิทยุกระจายเสียง เงื่อนไขการใช้คลื่นความถี่ และข้อเสนอแนะทางเทคนิค สำหรับการทดลองประกอบกิจการวิทยุกระจายเสียง

๒ ความถี่วิทยุ

- ๒.๑ กำหนดให้ใช้ความถี่วิทยุ ๘๗.๕ เมกะเฮิร์ตซ์ (MHz) ถึง ๑๐๗.๗๕ เมกะเฮิร์ตซ์ (MHz)
- ๒.๒ การมอดูเลตแบบเฟรม (Frequency Modulation: FM)
- ๒.๓ ช่องห่างระหว่างคลื่นพาห์ (Channel Spacing) มีค่า ๒๕๐ กิโลเฮิร์ตซ์ (kHz) โดยมีรายละเอียดช่องความถี่วิทยุตาม ภาคผนวก จ
- ๒.๔ ความกว้างแถบคลื่นความถี่ ไม่เกิน ๒๐๐ กิโลเฮิร์ตซ์ (kHz)
- ๒.๕ ค่าเบี่ยงเบนทางความถี่ (Frequency Deviation) ไม่เกิน ± ๗๕ กิโลเฮิร์ตซ์ (kHz)
- ๒.๖ กำหนดช่องความถี่ข้างเคียง (Adjacent Channel) ในพื้นที่การกระจายเสียงที่ทับซ้อน ต้องมีความถี่คลื่นพาห์อยู่ห่างจากกันไม่น้อยกว่า ๒๕๐ กิโลเฮิร์ตซ์ (kHz) หรือหนึ่งช่องห่างระหว่างคลื่นพาห์ตามข้อ ๒.๓ (1 Channel Spacing)

๓ ลักษณะทางเทคนิคของสถานีวิทยุกระจายเสียง

- ๓.๑ กำลังคลื่นพาห์ (Carrier Power) ของเครื่องส่งวิทยุกระจายเสียงตามผู้ผลิตประกาศ ต้องมีค่าไม่เกิน ๕๐๐ วัตต์
- ๓.๒ ความสูงของสายอากาศไม่เกิน ๖๐ เมตร โดยวัดจากจุดสูงสุดของสายอากาศถึงระดับพื้นดินที่ใช้ติดตั้งสายอากาศนั้น
- ๓.๓ พื้นที่การกระจายเสียงมีรัศมีไม่เกิน ๒๐ กิโลเมตร
- ๓.๔ ความแรงของสัญญาณ (Field Strength) วัดที่ระยะทาง ๒๐ กิโลเมตรจากจุดที่ตั้งสายอากาศมีค่าไม่เกิน ๕๔ dB μ V/m โดยวิธีการคำนวณค่าความแรงของสัญญาณให้เป็นไปตาม ITU-R Recommendation P.1546



๓.๕ ค่าอัตราส่วนป้องกันการรบกวน (Protection Ratio) สำหรับการใช้อำนาจความถี่ข้างเคียงกัน (Adjacent Channel) จะต้องไม่ต่ำกว่า ๒ dB^๑

๔ เงื่อนไขการใช้คลื่นความถี่

- ๔.๑ สถานีวิทยุกระจายเสียงสำหรับการทดลองประกอบกิจการ จะต้องไม่ก่อให้เกิดการรบกวนต่อกิจการวิทยุทางการบิน
- ๔.๒ สถานีวิทยุกระจายเสียงสำหรับการทดลองประกอบกิจการ จะต้องไม่ก่อให้เกิดการรบกวนต่อสถานีวิทยุคมนาคมอื่น ได้แก่
 - กิจการวิทยุคมนาคม กิจการโทรคมนาคม กิจการกระจายเสียง และกิจการโทรทัศน์ที่ได้รับอนุญาตให้ใช้คลื่นความถี่แล้ว
 - กิจการวิทยุกระจายเสียงระบบเอฟเอ็ม ซึ่งมีรายละเอียดคลื่นความถี่ที่ได้รับอนุญาตให้ใช้คลื่นความถี่แล้วตาม ภาคผนวก ฉ
- ๔.๓ กรณีที่ตั้งสถานีวิทยุกระจายเสียงสำหรับการทดลองประกอบกิจการตามบริเวณชายแดนไทยกับประเทศเพื่อนบ้าน จะต้องไม่ก่อให้เกิดการรบกวนกับสถานีวิทยุของประเทศเพื่อนบ้าน
- ๔.๔ สถานีวิทยุกระจายเสียงสำหรับการทดลองประกอบกิจการต้องตั้งห่างจากสถานีตรวจสอบการใช้ความถี่วิทยุของ สำนักงาน กสทช. เขต อย่างน้อย ๑ กิโลเมตรทางอากาศ หรือระยะขจัดโดยค่าความเข้มของสัญญาณคลื่นพาห้ ของสถานีวิทยุกระจายเสียงสำหรับการทดลองประกอบกิจการ ณ บริเวณสถานีตรวจสอบการใช้ความถี่วิทยุของ สำนักงาน กสทช. เขต ต้องไม่เกิน ๕๐ mV/m เพื่อประสิทธิภาพในการตรวจสอบการใช้ความถี่วิทยุของสำนักงาน โดยมีรายละเอียดที่ตั้งของสำนักงาน กสทช. เขต ตามภาคผนวก ช
- ๔.๕ เครื่องส่งวิทยุกระจายเสียงที่ใช้สำหรับการทดลองประกอบกิจการ ต้องได้รับการทดสอบมาตรฐานทางเทคนิค จากสำนักงาน หรือห้องปฏิบัติการทดสอบที่ได้ลงทะเบียนเป็นห้องปฏิบัติการทดสอบกับสำนักงาน แล้วแต่กรณี เพื่อให้เป็นไปตามมาตรฐานทางเทคนิค เครื่องส่งวิทยุกระจายเสียงสำหรับการทดลองประกอบกิจการวิทยุกระจายเสียง ซึ่งมีรายละเอียดตาม ภาคผนวก ซ

๕ ข้อเสนอแนะทางเทคนิค

- ๕.๑ สถานีวิทยุกระจายเสียงควรมีเครื่องปรับระดับความแรงสัญญาณ (Limiting Amplifier หรือ Audio Limiter) เพื่อลดผลกระทบจากการแปรปรวน
- ๕.๒ สายอากาศควรมีค่า Standing Wave Ratio (SWR) ไม่เกิน ๑:๑.๕ ที่ความถี่วิทยุใช้งาน (Operating Frequency) เพื่อลดความเสียหายของเครื่องอันเกิดจากการสะท้อนกลับของคลื่น
- ๕.๓ ห้องเครื่องส่งวิทยุกระจายเสียงควรติดตั้งระบบสายดิน หรือ ระบบกราวด์ (Ground System) โดยค่าความต้านทานของดินที่เหมาะสมคือ ไม่เกิน ๒๐ โอห์ม เพื่อป้องกันความเสียหายจากประจุไฟฟ้าที่ไหลเข้าเครื่องส่งกรณีเกิดฟ้าผ่า และป้องกันการเกิดอันตรายจากไฟฟ้าลัดวงจร

^๑ กำหนดตาม ITU-R Recommendation BS.๔๑๒-๙ : Planning standards for terrestrial FM sound broadcasting at VHF



ภาคผนวก จ

รายละเอียดช่องความถี่วิทยุ
สำหรับการทดลองประกอบกิจการวิทยุกระจายเสียง

สำนักงานคณะกรรมการกิจการกระจายเสียง กิจการโทรทัศน์
และกิจการโทรคมนาคมแห่งชาติ

๘๗ ถนนพหลโยธิน ซอย ๘ แขวงสามเสนใน เขตพญาไท กรุงเทพมหานคร ๑๐๕๐๐
โทร. ๐ ๒๒๗๑ ๐๑๕๑-๖๐ เว็บไซต์: www.nbt.go.th

รายละเอียดช่องความถี่วิทยุสำหรับการทดลองประกอบกิจการวิทยุกระจายเสียง

๑ ขอบข่าย

รายละเอียดช่องความถี่วิทยุสำหรับการทดลองประกอบกิจการวิทยุกระจายเสียงนี้ ระบุช่องความถี่วิทยุช่องที่ ๑ ถึงช่องที่ ๘๒ โดยเริ่มต้นที่ความถี่วิทยุ ๘๗.๕๐ เมกะเฮิรตซ์ (MHz) ถึง ๑๐๗.๗๕ เมกะเฮิรตซ์ (MHz)

๒ รายละเอียดช่องความถี่วิทยุ

ช่องที่	ความถี่คลื่นพาห์ (MHz)
๑	๘๗.๕๐
๒	๘๗.๗๕
๓	๘๘.๐๐
๔	๘๘.๒๕
๕	๘๘.๕๐
๖	๘๘.๗๕
๗	๘๙.๐๐
๘	๘๙.๒๕
๙	๘๙.๕๐
๑๐	๘๙.๗๕
๑๑	๙๐.๐๐
๑๒	๙๐.๒๕
๑๓	๙๐.๕๐
๑๔	๙๐.๗๕
๑๕	๙๑.๐๐
๑๖	๙๑.๒๕
๑๗	๙๑.๕๐
๑๘	๙๑.๗๕
๑๙	๙๒.๐๐

ช่องที่	ความถี่คลื่นพาห์ (MHz)
๒๐	๙๒.๒๕
๒๑	๙๒.๕๐
๒๒	๙๒.๗๕
๒๓	๙๓.๐๐
๒๔	๙๓.๒๕
๒๕	๙๓.๕๐
๒๖	๙๓.๗๕
๒๗	๙๔.๐๐
๒๘	๙๔.๒๕
๒๙	๙๔.๕๐
๓๐	๙๔.๗๕
๓๑	๙๕.๐๐
๓๒	๙๕.๒๕
๓๓	๙๕.๕๐
๓๔	๙๕.๗๕
๓๕	๙๖.๐๐
๓๖	๙๖.๒๕
๓๗	๙๖.๕๐
๓๘	๙๖.๗๕

ช่องที่	ความถี่คลื่นพาห์ (MHz)
๓๙	๙๗.๐๐
๔๐	๙๗.๒๕
๔๑	๙๗.๕๐
๔๒	๙๗.๗๕
๔๓	๙๘.๐๐
๔๔	๙๘.๒๕
๔๕	๙๘.๕๐
๔๖	๙๘.๗๕
๔๗	๙๙.๐๐
๔๘	๙๙.๒๕
๔๙	๙๙.๕๐
๕๐	๙๙.๗๕
๕๑	๑๐๐.๐๐
๕๒	๑๐๐.๒๕
๕๓	๑๐๐.๕๐
๕๔	๑๐๐.๗๕
๕๕	๑๐๑.๐๐
๕๖	๑๐๑.๒๕
๕๗	๑๐๑.๕๐
๕๘	๑๐๑.๗๕
๕๙	๑๐๒.๐๐
๖๐	๑๐๒.๒๕

ช่องที่	ความถี่คลื่นพาห์ (MHz)
๖๑	๑๐๒.๕๐
๖๒	๑๐๒.๗๕
๖๓	๑๐๓.๐๐
๖๔	๑๐๓.๒๕
๖๕	๑๐๓.๕๐
๖๖	๑๐๓.๗๕
๖๗	๑๐๔.๐๐
๖๘	๑๐๔.๒๕
๖๙	๑๐๔.๕๐
๗๐	๑๐๔.๗๕
๗๑	๑๐๕.๐๐
๗๒	๑๐๕.๒๕
๗๓	๑๐๕.๕๐
๗๔	๑๐๕.๗๕
๗๕	๑๐๖.๐๐
๗๖	๑๐๖.๒๕
๗๗	๑๐๖.๕๐
๗๘	๑๐๖.๗๕
๗๙	๑๐๗.๐๐
๘๐	๑๐๗.๒๕
๘๑	๑๐๗.๕๐
๘๒	๑๐๗.๗๕



ภาคผนวก ฉ

สถานีวิทยุกระจายเสียงระบบเอฟเอ็ม ที่ได้รับอนุญาต

สำนักงานคณะกรรมการกิจการกระจายเสียง กิจการโทรทัศน์
และกิจการโทรคมนาคมแห่งชาติ
๘๗ ถนนพหลโยธิน ซอย ๘ แขวงสามเสนใน เขตพญาไท กรุงเทพมหานคร ๑๐๔๐๐
โทร. ๐ ๒๒๗๑ ๐๑๕๑-๖๐ เว็บไซต์: www.nbtc.go.th

สถานีวิทยุกระจายเสียงระบบเอฟเอ็ม ที่ได้รับอนุญาต

ลำดับที่	จังหวัด	ความถี่วิทยุ	สังกัด
๑	เชียงใหม่	๘๘.๐๐	กองทัพเรือ
๒	เชียงใหม่	๘๘.๒๕	กรมประชาสัมพันธ์
๓	เชียงใหม่	๙๓.๒๕	กรมประชาสัมพันธ์
๔	เชียงใหม่	๙๘.๐๐	กรมประชาสัมพันธ์
๕	เชียงใหม่	๑๐๐.๐๐	ทบวงมหาวิทยาลัย
๖	เชียงใหม่	๑๐๐.๗๕	อ.ส.ม.ท.
๗	เชียงใหม่	๑๐๑.๕๐	กองทัพบก
๘	เชียงใหม่	๑๐๒.๕๐	กองทัพอากาศ
๙	เชียงใหม่	๑๐๕.๗๕	สนง.ตร.แห่งชาติ
๑๐	เชียงใหม่	๑๐๖.๗๕	สนง.เลขาธิการรัฐสภาฯ
๑๑	เชียงราย	๙๐.๗๕	กองทัพบก
๑๒	เชียงราย	๙๒.๗๕	สนง.ตร.แห่งชาติ
๑๓	เชียงราย	๙๔.๒๕	กองทัพอากาศ
๑๔	เชียงราย	๙๕.๗๕	กรมประชาสัมพันธ์
๑๕	เชียงราย	๑๐๐.๒๕	บก.ทหารสูงสุด
๑๖	เชียงราย	๑๐๑.๒๕	อ.ส.ม.ท.
๑๗	เชียงราย	๑๐๓.๐๐	กรมประมง
๑๘	เพชรบุรี	๙๕.๗๕	กรมประชาสัมพันธ์
๑๙	เพชรบูรณ์	๙๙.๐๐	บก.ทหารสูงสุด
๒๐	เพชรบูรณ์	๑๐๒.๗๕	กรมประชาสัมพันธ์
๒๑	เพชรบูรณ์	๑๐๔.๗๕	สนง.ตร.แห่งชาติ
๒๒	เลย	๙๐.๐๐	กองทัพบก
๒๓	เลย	๙๒.๕๐	สนง.ตร.แห่งชาติ
๒๔	เลย	๙๕.๒๕	กรมประชาสัมพันธ์
๒๕	เลย	๑๐๐.๐๐	อ.ส.ม.ท.
๒๖	แพร่	๙๑.๐๐	กรมประชาสัมพันธ์
๒๗	แพร่	๙๓.๐๐	อ.ส.ม.ท.
๒๘	แพร่	๑๐๓.๕๐	กองทัพบก
๒๙	แพร่	๑๐๖.๐๐	สนง.ตร.แห่งชาติ
๓๐	แม่ฮ่องสอน	๙๐.๕๐	กรมประชาสัมพันธ์
๓๑	แม่ฮ่องสอน	๙๙.๕๐	อ.ส.ม.ท.
๓๒	แม่ฮ่องสอน	๑๐๒.๐๐	กรมประชาสัมพันธ์
๓๓	แม่ฮ่องสอน	๑๐๔.๐๐	กรมประชาสัมพันธ์
๓๔	กทม.	๘๗.๕๐	สนง.เลขาธิการรัฐสภาฯ
๓๕	กทม.	๘๘.๐๐	กรมประชาสัมพันธ์
๓๖	กทม.	๘๘.๕๐	กองทัพเรือ

สถานีวิทยุกระจายเสียงระบบเอฟเอ็ม ที่ได้รับอนุญาต

ลำดับที่	จังหวัด	ความถี่วิทยุ	สังกัด
๓๗	กทม.	๘๙.๐๐	กองทัพบก
๓๘	กทม.	๘๙.๕๐	กระทรวงศึกษาธิการ
๓๙	กทม.	๙๐.๐๐	กองทัพบก
๔๐	กทม.	๙๐.๕๐	สนง.ปลัดกลาโหม
๔๑	กทม.	๙๑.๐๐	สนง.ตร.แห่งชาติ
๔๒	กทม.	๙๑.๕๐	กองทัพบก
๔๓	กทม.	๙๒.๐๐	กระทรวงศึกษาธิการ
๔๔	กทม.	๙๒.๕๐	กรมประชาสัมพันธ์
๔๕	กทม.	๙๓.๐๐	กองทัพเรือ
๔๖	กทม.	๙๓.๕๐	กรมประชาสัมพันธ์
๔๗	กทม.	๙๔.๐๐	กองทัพบก
๔๘	กทม.	๙๔.๕๐	กองทัพบก
๔๙	กทม.	๙๕.๐๐	อ.ส.ม.ท.
๕๐	กทม.	๙๕.๕๐	กรมประชาสัมพันธ์
๕๑	กทม.	๙๖.๐๐	กองทัพบก
๕๒	กทม.	๙๖.๕๐	อ.ส.ม.ท.
๕๓	กทม.	๙๗.๐๐	กรมประชาสัมพันธ์
๕๔	กทม.	๙๗.๕๐	อ.ส.ม.ท.
๕๕	กทม.	๙๘.๐๐	กองทัพบก
๕๖	กทม.	๙๘.๕๐	สำนักงาน กสทช.
๕๗	กทม.	๙๙.๐๐	อ.ส.ม.ท.
๕๘	กทม.	๙๙.๕๐	บก.ทหารสูงสุด
๕๙	กทม.	๑๐๐.๐๐	กองทัพบก
๖๐	กทม.	๑๐๐.๕๐	อ.ส.ม.ท.
๖๑	กทม.	๑๐๑.๐๐	บก.ทหารสูงสุด
๖๒	กทม.	๑๐๑.๕๐	ทบวงมหาวิทยาลัย
๖๓	กทม.	๑๐๒.๐๐	กองทัพบก
๖๔	กทม.	๑๐๒.๕๐	กองทัพอากาศ
๖๕	กทม.	๑๐๓.๐๐	กองทัพบก
๖๖	กทม.	๑๐๓.๕๐	กองทัพบก
๖๗	กทม.	๑๐๔.๐๐	สำนักพระราชวัง
๖๘	กทม.	๑๐๔.๕๐	กองทัพบก
๖๙	กทม.	๑๐๕.๐๐	กรมประชาสัมพันธ์
๗๐	กทม.	๑๐๕.๕๐	อ.ส.ม.ท.
๗๑	กทม.	๑๐๖.๐๐	กองทัพเรือ
๗๒	กทม.	๑๐๖.๕๐	สำนักงาน กสทช.

สถานีวิทยุกระจายเสียงระบบเอฟเอ็ม ที่ได้รับอนุญาต

ลำดับที่	จังหวัด	ความถี่วิทยุ	สังกัด
๗๓	กทม.	๑๐๗.๐๐	อ.ส.ม.ท.
๗๔	กระบี่	๙๘.๕๐	กรมประชาสัมพันธ์
๗๕	กระบี่	๑๐๕.๐๐	อ.ส.ม.ท.
๗๖	กาญจนบุรี	๙๒.๗๕	กองทัพบก
๗๗	กาญจนบุรี	๙๔.๒๕	กรมประชาสัมพันธ์
๗๘	กาญจนบุรี	๙๗.๗๕	สนง.ตร.แห่งชาติ
๗๙	กาญจนบุรี	๑๐๖.๒๕	สนง.เลขาธิการรัฐสภาฯ
๘๐	กาญจนบุรี	๑๐๗.๒๕	อ.ส.ม.ท.
๘๑	กาฬสินธุ์	๙๒.๐๐	อ.ส.ม.ท.
๘๒	กาฬสินธุ์	๙๓.๐๐	กรมประชาสัมพันธ์
๘๓	กำแพงเพชร	๙๐.๗๕	สนง.ตร.แห่งชาติ
๘๔	กำแพงเพชร	๙๒.๗๕	อ.ส.ม.ท.
๘๕	กำแพงเพชร	๙๗.๗๕	กรมประชาสัมพันธ์
๘๖	กำแพงเพชร	๑๐๕.๐๐	กองทัพบก
๘๗	ขอนแก่น	๘๘.๒๕	กองทัพบก
๘๘	ขอนแก่น	๙๐.๗๕	อ.ส.ม.ท.
๘๙	ขอนแก่น	๙๓.๒๕	กรมประชาสัมพันธ์
๙๐	ขอนแก่น	๙๘.๕๐	กรมประชาสัมพันธ์
๙๑	ขอนแก่น	๙๙.๕๐	กรมประชาสัมพันธ์
๙๒	ขอนแก่น	๑๐๓.๐๐	ทบวงมหาวิทยาลัย
๙๓	ขอนแก่น	๑๐๔.๕๐	สนง.ตร.แห่งชาติ
๙๔	ขอนแก่น	๑๐๗.๗๕	กองทัพอากาศ
๙๕	จันทบุรี	๘๘.๗๕	กองทัพเรือ
๙๖	จันทบุรี	๙๐.๒๕	กรมประชาสัมพันธ์
๙๗	จันทบุรี	๙๓.๒๕	กองทัพอากาศ
๙๘	จันทบุรี	๙๕.๒๕	อ.ส.ม.ท.
๙๙	ชลบุรี	๙๘.๒๕	กองทัพบก
๑๐๐	ชลบุรี	๙๙.๗๕	กรมประชาสัมพันธ์
๑๐๑	ชลบุรี	๑๐๔.๗๕	กองทัพเรือ
๑๐๒	ชลบุรี	๑๐๗.๗๕	อ.ส.ม.ท.
๑๐๓	ชัยนาท	๙๑.๗๕	กรมประชาสัมพันธ์
๑๐๔	ชัยนาท	๙๖.๒๕	สนง.เลขาธิการรัฐสภาฯ
๑๐๕	ชัยภูมิ	๘๘.๗๕	สนง.ตร.แห่งชาติ
๑๐๖	ชัยภูมิ	๙๒.๗๕	กรมประชาสัมพันธ์
๑๐๗	ชัยภูมิ	๑๐๒.๐๐	อ.ส.ม.ท.
๑๐๘	ชุมพร	๙๐.๗๕	อ.ส.ม.ท.

สถานีวิทยุกระจายเสียงระบบเอฟเอ็ม ที่ได้รับอนุญาต

ลำดับที่	จังหวัด	ความถี่วิทยุ	สังกัด
๑๐๙	ชุมพร	๙๔.๒๕	กรมอุตุนิยมวิทยา
๑๑๐	ชุมพร	๑๐๐.๐๐	กรมประชาสัมพันธ์
๑๑๑	ชุมพร	๑๐๔.๒๕	สนง.ตร.แห่งชาติ
๑๑๒	ชุมพร	๑๐๔.๗๕	อ.ส.ม.ท.
๑๑๓	ชุมพร	๑๐๗.๕๐	กองทัพบก
๑๑๔	ตรัง	๙๑.๒๕	กรมประชาสัมพันธ์
๑๑๕	ตรัง	๑๐๓.๐๐	กองทัพบก
๑๑๖	ตรัง	๑๐๖.๒๕	อ.ส.ม.ท.
๑๑๗	ตรัง	๑๐๖.๗๕	สนง.ตร.แห่งชาติ
๑๑๘	ตราด	๙๒.๗๕	กรมประชาสัมพันธ์
๑๑๙	ตราด	๙๓.๗๕	กองทัพเรือ
๑๒๐	ตราด	๑๐๗.๒๕	อ.ส.ม.ท.
๑๒๑	ตาก	๙๔.๗๕	สนง.ตร.แห่งชาติ
๑๒๒	ตาก	๙๗.๒๕	อ.ส.ม.ท.
๑๒๓	ตาก	๑๐๒.๐๐	กรมประชาสัมพันธ์
๑๒๔	ตาก	๑๐๓.๗๕	กรมประชาสัมพันธ์
๑๒๕	นครนายก	๘๙.๗๕	กองทัพบก
๑๒๖	นครพนม	๙๐.๒๕	กรมประชาสัมพันธ์
๑๒๗	นครพนม	๙๓.๕๐	อ.ส.ม.ท.
๑๒๘	นครพนม	๙๗.๕๐	กองทัพเรือ
๑๒๙	นครพนม	๙๘.๗๕	กองทัพบก
๑๓๐	นครราชสีมา	๘๗.๕๐	สนง.เลขาธิการรัฐสภาฯ
๑๓๑	นครราชสีมา	๘๙.๒๕	สนง.ตร.แห่งชาติ
๑๓๒	นครราชสีมา	๙๔.๒๕	กรมอุตุนิยมวิทยา
๑๓๓	นครราชสีมา	๙๕.๗๕	อ.ส.ม.ท.
๑๓๔	นครราชสีมา	๙๖.๕๐	กองทัพอากาศ
๑๓๕	นครราชสีมา	๑๐๕.๒๕	กรมประชาสัมพันธ์
๑๓๖	นครราชสีมา	๑๐๖.๒๕	กรมประชาสัมพันธ์
๑๓๗	นครราชสีมา	๑๐๗.๒๕	กองทัพบก
๑๓๘	นครศรีธรรมราช	๙๑.๕๐	สนง.ตร.แห่งชาติ
๑๓๙	นครศรีธรรมราช	๙๒.๕๐	สนง.ตร.แห่งชาติ
๑๔๐	นครศรีธรรมราช	๙๓.๕๐	กรมประชาสัมพันธ์
๑๔๑	นครศรีธรรมราช	๙๗.๐๐	กรมประชาสัมพันธ์
๑๔๒	นครศรีธรรมราช	๑๐๔.๕๐	อ.ส.ม.ท.
๑๔๓	นครสวรรค์	๙๓.๒๕	กรมประชาสัมพันธ์
๑๔๔	นครสวรรค์	๙๕.๒๕	กองทัพอากาศ

สถานีวิทยุกระจายเสียงระบบเอฟเอ็ม ที่ได้รับอนุญาต

ลำดับที่	จังหวัด	ความถี่วิทยุ	สังกัด
๑๔๕	นครสวรรค์	๙๘.๒๕	กองทัพบก
๑๔๖	นครสวรรค์	๑๐๕.๗๕	สนง.ตร.แห่งชาติ
๑๔๗	นราธิวาส	๘๘.๒๕	สนง.ตร.แห่งชาติ
๑๔๘	นราธิวาส	๙๒.๕๐	กองทัพบก
๑๔๙	นราธิวาส	๙๔.๗๕	กองทัพเรือ
๑๕๐	นราธิวาส	๙๖.๐๐	อ.ส.ม.ท.
๑๕๑	นราธิวาส	๙๘.๒๕	กรมประชาสัมพันธ์
๑๕๒	นราธิวาส	๙๙.๒๕	บก.ทหารสูงสุด
๑๕๓	นราธิวาส	๑๐๖.๕๐	กรมประชาสัมพันธ์
๑๕๔	น่าน	๙๒.๐๐	อ.ส.ม.ท.
๑๕๕	น่าน	๙๔.๗๕	กรมประชาสัมพันธ์
๑๕๖	น่าน	๙๖.๐๐	กองทัพอากาศ
๑๕๗	น่าน	๙๙.๕๐	กองทัพบก
๑๕๘	บุรีรัมย์	๙๒.๐๐	อ.ส.ม.ท.
๑๕๙	บุรีรัมย์	๙๘.๒๕	กองทัพอากาศ
๑๖๐	บุรีรัมย์	๑๐๐.๗๕	กองทัพบก
๑๖๑	บุรีรัมย์	๑๐๑.๗๕	กรมประชาสัมพันธ์
๑๖๒	ประจวบคีรีขันธ์	๘๙.๒๕	สนง.เลขาธิการรัฐสภาฯ
๑๖๓	ประจวบคีรีขันธ์	๙๑.๒๕	กองทัพอากาศ
๑๖๔	ประจวบคีรีขันธ์	๙๖.๒๕	กองทัพบก
๑๖๕	ประจวบคีรีขันธ์	๙๘.๗๕	กรมประชาสัมพันธ์
๑๖๖	ประจวบคีรีขันธ์	๑๐๐.๒๕	สนง.ตร.แห่งชาติ
๑๖๗	ประจวบคีรีขันธ์	๑๐๒.๒๕	กรมประชาสัมพันธ์
๑๖๘	ประจวบคีรีขันธ์	๑๐๖.๗๕	อ.ส.ม.ท.
๑๖๙	ปราจีนบุรี	๘๘.๒๕	กองทัพบก
๑๗๐	ปัตตานี	๙๑.๐๐	อ.ส.ม.ท.
๑๗๑	ปัตตานี	๙๓.๕๐	กองทัพบก
๑๗๒	ปัตตานี	๑๐๑.๐๐	กรมประชาสัมพันธ์
๑๗๓	ปัตตานี	๑๐๗.๒๕	ทบวงมหาวิทยาลัย
๑๗๔	พะเยา	๙๕.๒๕	กรมประชาสัมพันธ์
๑๗๕	พะเยา	๙๗.๒๕	อ.ส.ม.ท.
๑๗๖	พะเยา	๑๐๖.๒๕	สนง.ตร.แห่งชาติ
๑๗๗	พะเยา	๑๐๗.๒๕	กองทัพบก
๑๗๘	พังงา	๙๐.๒๕	กรมประชาสัมพันธ์
๑๗๙	พังงา	๙๑.๗๕	อ.ส.ม.ท.
๑๘๐	พังงา	๙๗.๒๕	กองทัพเรือ

สถานีวิทยุกระจายเสียงระบบเอฟเอ็ม ที่ได้รับอนุญาต

ลำดับที่	จังหวัด	ความถี่วิทยุ	สังกัด
๑๘๑	พังงา	๑๐๐.๐๐	กรมประชาสัมพันธ์
๑๘๒	พังงา	๑๐๖.๕๐	สนง.ตร.แห่งชาติ
๑๘๓	พัทลุง	๘๙.๒๕	กองทัพบก
๑๘๔	พัทลุง	๙๐.๗๕	สนง.ตร.แห่งชาติ
๑๘๕	พัทลุง	๙๕.๗๕	อ.ส.ม.ท.
๑๘๖	พัทลุง	๙๘.๐๐	กรมประชาสัมพันธ์
๑๘๗	พิจิตร	๘๘.๒๕	สนง.ตร.แห่งชาติ
๑๘๘	พิจิตร	๑๐๗.๗๕	อ.ส.ม.ท.
๑๘๙	พิษณุโลก	๙๒.๒๕	สนง.เลขาธิการรัฐสภาฯ
๑๙๐	พิษณุโลก	๙๔.๒๕	กรมประชาสัมพันธ์
๑๙๑	พิษณุโลก	๙๕.๗๕	กองทัพอากาศ
๑๙๒	พิษณุโลก	๑๐๔.๒๕	กรมอุตุนิยมวิทยา
๑๙๓	พิษณุโลก	๑๐๖.๒๕	อ.ส.ม.ท.
๑๙๔	พิษณุโลก	๑๐๗.๒๕	ทบวงมหาวิทยาลัย
๑๙๕	ภูเก็ต	๘๘.๐๐	กองทัพเรือ
๑๙๖	ภูเก็ต	๘๙.๐๐	สำนักงาน กสทช.
๑๙๗	ภูเก็ต	๙๐.๕๐	กรมประชาสัมพันธ์
๑๙๘	ภูเก็ต	๙๕.๐๐	สนง.ตร.แห่งชาติ
๑๙๙	ภูเก็ต	๙๖.๗๕	กรมประชาสัมพันธ์
๒๐๐	ภูเก็ต	๙๙.๒๕	สนง.เลขาธิการรัฐสภาฯ
๒๐๑	ภูเก็ต	๑๐๑.๕๐	อ.ส.ม.ท.
๒๐๒	ภูเก็ต	๑๐๒.๒๕	กองทัพบก
๒๐๓	ภูเก็ต	๑๐๗.๒๕	กรมอุตุนิยมวิทยา
๒๐๔	มหาสารคาม	๙๘.๐๐	กองทัพอากาศ
๒๐๕	มหาสารคาม	๑๐๐.๕๐	อ.ส.ม.ท.
๒๐๖	มหาสารคาม	๑๐๒.๒๕	ทบวงมหาวิทยาลัย
๒๐๗	มหาสารคาม	๑๐๕.๕๐	กองทัพบก
๒๐๘	มหาสารคาม	๑๐๖.๕๐	กรมประชาสัมพันธ์
๒๐๙	มุกดาหาร	๙๙.๒๕	กรมประชาสัมพันธ์
๒๑๐	ยโสธร	๙๐.๐๐	กรมประชาสัมพันธ์
๒๑๑	ยโสธร	๙๕.๒๕	อ.ส.ม.ท.
๒๑๒	ยโสธร	๑๐๐.๐๐	กองทัพบก
๒๑๓	ยโสธร	๑๐๕.๐๐	สนง.ตร.แห่งชาติ
๒๑๔	ยะลา	๘๙.๐๐	สนง.เลขาธิการรัฐสภาฯ
๒๑๕	ยะลา	๙๒.๐๐	กรมประชาสัมพันธ์
๒๑๖	ยะลา	๙๓.๐๐	กรมประชาสัมพันธ์

สถานีวิทยุกระจายเสียงระบบเอฟเอ็ม ที่ได้รับอนุญาต

ลำดับที่	จังหวัด	ความถี่วิทยุ	สังกัด
๒๑๗	ยะลา	๙๔.๒๕	กรมประชาสัมพันธ์
๒๑๘	ยะลา	๙๕.๐๐	กรมประชาสัมพันธ์
๒๑๙	ยะลา	๑๐๐.๐๐	กองทัพบก
๒๒๐	ยะลา	๑๐๒.๕๐	อ.ส.ม.ท.
๒๒๑	ร้อยเอ็ด	๙๔.๐๐	กรมประชาสัมพันธ์
๒๒๒	ร้อยเอ็ด	๙๕.๕๐	กองทัพบก
๒๒๓	ร้อยเอ็ด	๙๘.๗๕	สนง.ตร.แห่งชาติ
๒๒๔	ร้อยเอ็ด	๑๐๑.๐๐	อ.ส.ม.ท.
๒๒๕	ร้อยเอ็ด	๑๐๑.๖๐	กรมประมง
๒๒๖	ระนอง	๑๐๐.๕๐	อ.ส.ม.ท.
๒๒๗	ระนอง	๑๐๕.๗๕	กรมประชาสัมพันธ์
๒๒๘	ระนอง	๑๐๗.๒๕	กรมประชาสัมพันธ์
๒๒๙	ระยอง	๘๗.๗๕	สนง.เลขาธิการรัฐสภาฯ
๒๓๐	ระยอง	๙๑.๗๕	กรมประชาสัมพันธ์
๒๓๑	ระยอง	๙๖.๗๕	อ.ส.ม.ท.
๒๓๒	ระยอง	๑๐๐.๗๕	กรมประมง
๒๓๓	ระยอง	๑๐๒.๗๕	สนง.ตร.แห่งชาติ
๒๓๔	ระยอง	๑๐๕.๒๕	กรมอุตุนิยมวิทยา
๒๓๕	ราชบุรี	๙๙.๒๕	กองทัพบก
๒๓๖	ลพบุรี	๙๘.๗๕	กองทัพบก
๒๓๗	ลำปาง	๙๐.๐๐	สำนักงาน กสทช.
๒๓๘	ลำปาง	๙๑.๕๐	สนง.ตร.แห่งชาติ
๒๓๙	ลำปาง	๙๗.๐๐	กรมประชาสัมพันธ์
๒๔๐	ลำปาง	๙๙.๐๐	อ.ส.ม.ท.
๒๔๑	ลำปาง	๑๐๑.๗๕	กองทัพบก
๒๔๒	ลำพูน	๙๕.๐๐	กรมประชาสัมพันธ์
๒๔๓	ลำพูน	๙๖.๕๐	อ.ส.ม.ท.
๒๔๔	ลำพูน	๑๐๕.๐๐	สนง.ตร.แห่งชาติ
๒๔๕	ลำพูน	๑๐๗.๕๐	กองทัพบก
๒๔๖	ศรีสะเกษ	๙๕.๐๐	อ.ส.ม.ท.
๒๔๗	ศรีสะเกษ	๑๐๐.๒๕	กรมประชาสัมพันธ์
๒๔๘	สกลนคร	๘๗.๗๕	สนง.เลขาธิการรัฐสภาฯ
๒๔๙	สกลนคร	๙๑.๒๕	กรมประชาสัมพันธ์
๒๕๐	สกลนคร	๙๔.๗๕	บก.ทหารสูงสุด
๒๕๑	สกลนคร	๙๖.๗๕	กองทัพอากาศ
๒๕๒	สกลนคร	๑๐๑.๗๕	สนง.ตร.แห่งชาติ

สถานีวิทยุกระจายเสียงระบบเอฟเอ็ม ที่ได้รับอนุญาต

ลำดับที่	จังหวัด	ความถี่วิทยุ	สังกัด
๒๕๓	สกลนคร	๑๐๗.๐๐	อ.ส.ม.ท.
๒๕๔	สงขลา	๘๘.๐๐	ทบวงมหาวิทยาลัย
๒๕๕	สงขลา	๘๙.๕๐	กรมประชาสัมพันธ์
๒๕๖	สงขลา	๙๐.๕๐	กรมประชาสัมพันธ์
๒๕๗	สงขลา	๙๔.๕๐	กองทัพเรือ
๒๕๘	สงขลา	๙๖.๕๐	อ.ส.ม.ท.
๒๕๙	สงขลา	๑๐๒.๒๕	กรมประชาสัมพันธ์
๒๖๐	สงขลา	๑๐๓.๒๕	สนง.เลขาธิการรัฐสภาฯ
๒๖๑	สงขลา	๑๐๔.๐๐	สนง.ตร.แห่งชาติ
๒๖๒	สงขลา	๑๐๗.๐๐	กองทัพอากาศ
๒๖๓	สงขลา	๑๐๗.๗๕	กองทัพบก
๒๖๔	สตูล	๙๑.๗๕	สนง.ตร.แห่งชาติ
๒๖๕	สตูล	๙๓.๒๕	อ.ส.ม.ท.
๒๖๖	สตูล	๙๕.๕๐	กรมประชาสัมพันธ์
๒๖๗	สตูล	๙๙.๕๐	กรมประชาสัมพันธ์
๒๖๘	สมุทรสงคราม	๑๐๗.๕๐	กรมเจ้าท่า
๒๖๙	สระแก้ว	๑๐๓.๒๕	กรมประชาสัมพันธ์
๒๗๐	สิงห์บุรี	๙๑.๒๕	อ.ส.ม.ท.
๒๗๑	สุโขทัย	๙๓.๗๕	กรมประชาสัมพันธ์
๒๗๒	สุโขทัย	๙๙.๒๕	อ.ส.ม.ท.
๒๗๓	สุโขทัย	๑๐๒.๒๕	กองทัพบก
๒๗๔	สุพรรณบุรี	๑๐๒.๒๕	กรมประชาสัมพันธ์
๒๗๕	สุราษฎร์ธานี	๘๗.๕๐	สนง.เลขาธิการรัฐสภาฯ
๒๗๖	สุราษฎร์ธานี	๘๙.๗๕	กรมประชาสัมพันธ์
๒๗๗	สุราษฎร์ธานี	๙๒.๒๕	กองทัพบก
๒๗๘	สุราษฎร์ธานี	๙๕.๕๐	กรมประชาสัมพันธ์
๒๗๙	สุราษฎร์ธานี	๙๖.๗๕	กรมประชาสัมพันธ์
๒๘๐	สุราษฎร์ธานี	๙๘.๒๕	กองทัพอากาศ
๒๘๑	สุราษฎร์ธานี	๙๙.๐๐	สนง.ตร.แห่งชาติ
๒๘๒	สุราษฎร์ธานี	๑๐๒.๐๐	อ.ส.ม.ท.
๒๘๓	สุรินทร์	๙๐.๒๕	กองทัพบก
๒๘๔	สุรินทร์	๙๓.๕๐	กรมประชาสัมพันธ์
๒๘๕	สุรินทร์	๙๗.๕๐	กรมประชาสัมพันธ์
๒๘๖	สุรินทร์	๙๙.๗๕	อ.ส.ม.ท.
๒๘๗	สุรินทร์	๑๐๗.๕๐	กองทัพอากาศ
๒๘๘	หนองคาย	๙๐.๕๐	กรมประชาสัมพันธ์

สถานีวิทยุกระจายเสียงระบบเอฟเอ็ม ที่ได้รับอนุญาต

ลำดับที่	จังหวัด	ความถี่วิทยุ	สังกัด
๒๘๙	หนองคาย	๙๕.๗๕	กองทัพเรือ
๒๙๐	หนองคาย	๑๐๒.๕๐	อ.ส.ม.ท.
๒๙๑	หนองคาย	๑๐๔.๒๕	กรมประชาสัมพันธ์
๒๙๒	หนองบัวลำภู	๙๗.๒๕	กรมประชาสัมพันธ์
๒๙๓	อำนาจเจริญ	๑๐๓.๒๕	กรมประชาสัมพันธ์
๒๙๔	อุดรธานี	๘๗.๕๐	สนง.เลขาธิการรัฐสภาฯ
๒๙๕	อุดรธานี	๙๑.๕๐	อ.ส.ม.ท.
๒๙๖	อุดรธานี	๙๓.๗๕	กรมประชาสัมพันธ์
๒๙๗	อุดรธานี	๙๙.๐๐	สำนักงาน กสทช.
๒๙๘	อุดรธานี	๑๐๐.๒๕	สนง.ตร.แห่งชาติ
๒๙๙	อุดรธานี	๑๐๔.๐๐	กองทัพอากาศ
๓๐๐	อุดรธานี	๑๐๕.๗๕	สนง.ตร.แห่งชาติ
๓๐๑	อุดรดิตถ์	๙๐.๕๐	สนง.ตร.แห่งชาติ
๓๐๒	อุดรดิตถ์	๙๖.๗๕	กรมประชาสัมพันธ์
๓๐๓	อุดรดิตถ์	๙๗.๕๐	กองทัพบก
๓๐๔	อุดรดิตถ์	๙๘.๕๐	อ.ส.ม.ท.
๓๐๕	อุทัยธานี	๘๘.๗๕	บก.ทหารสูงสุด
๓๐๖	อุทัยธานี	๑๐๑.๗๕	อ.ส.ม.ท.
๓๐๗	อุบลราชธานี	๘๗.๕๐	สนง.เลขาธิการรัฐสภาฯ
๓๐๘	อุบลราชธานี	๙๕.๗๕	กองทัพบก
๓๐๙	อุบลราชธานี	๙๘.๕๐	กรมประชาสัมพันธ์
๓๑๐	อุบลราชธานี	๙๙.๕๐	สนง.ตร.แห่งชาติ
๓๑๑	อุบลราชธานี	๑๐๒.๐๐	สำนักงาน กสทช.
๓๑๒	อุบลราชธานี	๑๐๔.๐๐	กองทัพเรือ
๓๑๓	อุบลราชธานี	๑๐๕.๒๕	กองทัพอากาศ
๓๑๔	อุบลราชธานี	๑๐๗.๐๐	อ.ส.ม.ท.



ภาคผนวก ข

สถานที่ตั้ง

สถานีตรวจสอบการใช้ความถี่วิทยุของสำนักงาน กสทช. เขต
และสถานีตรวจสอบการใช้คลื่นความถี่ระบบควบคุมระยะไกล

สถานที่ตั้งสถานีตรวจสอบการใช้ความถี่วิทยุของสำนักงาน กสทช. เขต และ

สถานีตรวจสอบการใช้ความถี่วิทยุระบบควบคุมระยะไกล

๑ ขอบข่าย

รายละเอียดสถานที่ตั้งสถานีตรวจสอบการใช้ความถี่วิทยุของสำนักงานคณะกรรมการกิจการกระจายเสียง กิจการโทรทัศน์ และกิจการโทรคมนาคมแห่งชาติ (สำนักงาน กสทช. เขต) และสถานีตรวจสอบการใช้ความถี่วิทยุระบบควบคุมระยะไกล (Remote Control Radio Monitoring Stations) ๑๔ เขตทั่วประเทศ

๒ ที่ตั้งสถานีตรวจสอบการใช้ความถี่วิทยุของสำนักงาน กสทช. เขต

สำนักงาน กสทช. เขต / จังหวัดที่ติดตั้ง Remote Stations	สถานที่ตั้ง	จุดพิกัด ละติจูด(เหนือ) / ลองจิจูด(ตะวันออก)
เขต ๑ (นนทบุรี)	เลขที่ ๔๑/๒๘๗ ม.๘ ถ.รัตนาธิเบศร์ ต.บางกระสอ อ.เมือง	๑๓° ๕๑' ๓๓" / ๑๐๐° ๓๐' ๕๙.๗"
จ.สมุทรปราการ	พิมพ์เดือน แมนชั่น เลขที่ ๕๐๒/๑๒๓ ถ.สุขุมวิท ต.ปากน้ำ อ.เมือง	๑๓° ๓๕' ๑.๑" / ๑๐๐° ๓๖' ๒๓.๗"
จ.ประจวบคีรีขันธ์	เลขที่ ๒/๒๔๐ ซ.หมู่บ้านเขาน้อย ต.หัวหิน อ.หัวหิน	๑๒° ๓๔' ๓๒" / ๙๙° ๕๖' ๓๓.๘"
จ.กาญจนบุรี	ร้านย่งอี่เส็ง เลขที่ ๑๑๕/๑ ถ.แสงชูโต ต.ท่ามะขาม อ.เมือง	๑๔° ๒' ๒๕.๑" / ๙๙° ๓๐' ๕๗.๒"
จ.สุพรรณบุรี	อภิรดี อพาร์ทเมนต์ เลขที่ ๑๗๗/๙ ซ.ขุนช้าง ถ.ขุนช้าง ต.ท่าพี่เลี้ยง อ.เมือง	๑๔° ๒๘' ๕" / ๑๐๐° ๖' ๕๑.๒"
จ.ลพบุรี	เลขที่ ๔/๑๐๖ ม.๓ ต.ป่าตาล อ.เมือง	๑๔° ๔๗' ๑๘.๔" / ๑๐๐° ๓๘' ๗"
เขต ๒ (อุบลราชธานี)	เลขที่ ๕๕๐ ม.๑๑ ถ.คลังอาวุธ บ้านหนอง ปลาปาก ต.ขามใหญ่ อ.เมือง	๑๕° ๑๖' ๓๙.๓" / ๑๐๔° ๔๙' ๓๒"
จ.ร้อยเอ็ด	ที่ดินโฉนดเลขที่ ๒๓๐๙๑ ต.รอบเมือง อ.เมือง	๑๖° ๒' ๑๕" / ๑๐๓° ๓๗' ๕๒"
จ.สุรินทร์	ที่ดินโฉนดเลขที่ ๑๑๖๘๓๔ เลขที่ ๑๙๔ ม.๒ ต.นอกเมือง อ.เมือง	๑๔° ๕๒' ๓๙" / ๑๐๓° ๓๑' ๔๖"

สำนักงาน กสทช. เขต / จังหวัดที่ติดตั้ง Remote Stations	สถานที่ตั้ง	จุดพิกัด ละติจูด(เหนือ) / ลองจิจูด(ตะวันออก)
เขต ๓ (ลำปาง)	เลขที่ ๒๔๘ ม.๑๒ ถ.จามเทวี ต.บ่อแฮ้ว อ.เมือง	๑๘° ๑๘' ๒๗.๒" / ๙๙° ๒๘' ๑๑.๒"
เขต ๔ (สงขลา)	เลขที่ ๘๙/๑ ม.๑ ท่าอากาศยานหาดใหญ่ ต.ทุ่งตำเสา อ.หาดใหญ่	๖° ๕๖' ๒๘.๘" / ๑๐๐° ๒๓' ๒๓.๙"
จ.ยะลา	เลขที่ ๒-๑๘ ถ.จรัญเกษ ๓ ต.สะเตง อ.เมือง	๖° ๓๓' ๑๔.๓" / ๑๐๑° ๑๗' ๑๕.๑"
จ.ปัตตานี	เลขที่ ๑/๑๗๐ ถ.เจริญประดิษฐ์ ต.รูสะมิแล อ.เมือง	๖° ๕๒' ๒๔.๘" / ๑๐๑° ๑๔' ๑๐.๔"
จ.นราธิวาส	เลขที่ ๒๘๗ ถ.อนุสาวรีย์ ต.บางนาค อ.เมือง	๖° ๒๖' ๔.๓" / ๑๐๑° ๔๙' ๓๑.๕"
จ.ตรัง	เลขที่ ๑๐๘/๘๔ ถ.ห้วยยอด จ.ทับเที่ยง อ.เมือง	๗° ๓๓' ๔๕.๗" / ๙๙° ๓๖' ๓๔.๒"
เขต ๕ (จันทบุรี)	เลขที่ ๒๐๗ ม.๑ ต.มะขาม อ.มะขาม	๑๒° ๔๐' ๕๑.๘" / ๑๐๒° ๑๒' ๑๑.๕"
จ.ชลบุรี	พญา พลาซ่า คอนโดเทล ๑ เลขที่ ๑๔๙/๓๙๔ ม.๙ ต.หนองปรือ อ.บางละมุง	๑๒° ๕๕' ๔๔" / ๑๐๐° ๕๕' ๑๒.๓"
จ.ระยอง	อาคาร บี.เจ. อพาร์ทเมนต์ บริษัท เพลินใจ เรือลัด จำกัด เลขที่ ๔๒ ม.๓ ต.เนินพระ อ.เมือง	๑๒° ๔๑' ๒.๖" / ๑๐๑° ๑๓' ๓๓.๔"
เขต ๖ (ขอนแก่น)	เลขที่ ๓๔๑ ม.๑๙ ต.ศิลา อ.เมือง	๑๖° ๒๘' ๔๔.๘" / ๑๐๒° ๔๘' ๘.๔"
เขต ๗ (นครราชสีมา)	เลขที่ ๑๕ ม.๑๒ ถ.ราชสีมา-กบินทร์บุรี ต.ธงชัยเหนือ อ.ปักธงชัย	๑๔° ๔๗' ๒.๘" / ๑๐๒° ๒' ๓๓.๔"
จ.ชัยภูมิ	โรงพยาบาลชัยภูมิ-ราม เลขที่ ๒๙๐/๔๒ ม.๖ บ้านหนองสังข์ ถ.ชัยภูมิ-สีคิ้ว ต.ในเมือง อ.เมือง	๑๕° ๔๗' ๑๙" / ๑๐๒° ๑' ๔๑"
จ.บุรีรัมย์	โรงแรมเฟื่องฟ้าพาเลซ เลขที่ ๒๔๐/๙ ถ.จิระ ต.ในเมือง อ.เมือง	๑๔° ๕๙' ๔๑" / ๑๐๓° ๖' ๑๕"
เขต ๘ (อุดรธานี)	เลขที่ ๒๑/๖๓ ถ.วัฒนาวงศ์ ต.หมากแข้ง อ.เมือง	๑๗° ๒๔' ๕๔.๕" / ๑๐๒° ๔๗' ๔๒.๔"
จ.หนองคาย	มันคง อพาร์ทเมนต์ เลขที่ ๒๖๘/๔ ม.๑๒ ต.ในเมือง อ.เมือง	๑๗° ๕๓' ๓๕.๒" / ๑๐๒° ๔๕' ๕๘.๑"
จ.สกลนคร	โรงแรมภูพานเพลซ มหาวิทยาลัยราชภัฏ สกลนคร อ.เมือง	๑๗° ๑๑' ๒๔.๕" / ๑๐๔° ๕' ๔๗.๘"

สำนักงาน กสทช. เขต / จังหวัดที่ติดตั้ง Remote Stations	สถานที่ตั้ง	จุดพิกัด ละติจูด(เหนือ) / ลองจิจูด(ตะวันออก)
เขต ๙ (เชียงใหม่)	เลขที่ ๖๘ ม.๗ ถ.เชียงใหม่-หางดง ต.สุเทพ อ.เมือง	๑๘° ๔๕' ๓๗.๒" / ๙๘° ๕๘' ๕.๘"
จ.เชียงใหม่	โรงแรมเพชรสยามพลาเลข เลขที่ ๑๒๔ ม.๑๗ ซ.ร่วมใจ ถ.สันคอกข้าง ต.รอบเมือง อ.เมือง	๑๙° ๕๓' ๕๕.๖" / ๙๙° ๕๐' ๑๕.๖"
จ.พะเยา	โรงแรมพะเยานอร์ทเทิร์นเลค เลขที่ ๑๕/๗ ถ.รอลเวียงประตูกลอง ต.เวียง อ.เมือง	๑๙° ๑๐' ๑๙" / ๙๙° ๕๔' ๑๐"
เขต ๑๐ (พิษณุโลก)	เลขที่ ๑๙๐ ม.๗ บ้านคุ้มหม้อ ต.ปากโทก อ.เมือง	๑๖° ๕๕' ๑๐.๒" / ๑๐๐° ๑๖' ๑๘.๘"
จ.นครสวรรค์	บ้านเลขที่ ๙๐๓/๔๒-๔๓ ม.๙ ถ.มหาเทพ ต.นครสวรรค์ตก อ.เมือง	๑๕° ๔๑' ๕๒.๔" / ๑๐๐° ๖' ๕๙.๗"
จ.กำแพงเพชร	ร้านเจริญการยาง เลขที่ ๑๐๔/๗ ม.๔ ต.นครชุม อ.เมือง	๑๖° ๒๘' ๒๙.๑" / ๙๙° ๓๐' ๒"
จ.เพชรบูรณ์	บ้านเลขที่ ๑๙/๑ หมู่ที่ ๑๒ ต.สะเดียง อ.เมือง	๑๖° ๒๕' ๒๙.๑" / ๑๐๑° ๑๐' ๗.๖"
เขต ๑๑ (ภูเก็ต)	เลขที่ ๘๔/๒ ม.๔ ถ.วิชิตสงคราม ต.กระทุ่ม อ.กระทุ่ม	๗° ๕๕' ๖.๘" / ๙๘° ๒๐' ๒๗.๗"
เขต ๑๒ (นครศรีธรรมราช)	เลขที่ ๑๕ ม.๘ ถ.เบญจมาฯ-สนามบิน ต.ท่าจั่ว อ.เมือง	๘° ๒๙' ๓๕.๙" / ๙๙° ๕๕' ๓๘.๘"
เขต ๑๓ (ระนอง)	เลขที่ ๗/๑๔ ถ.กำลังทรัพย์ ต.เขานิเวศน์ อ.เมือง	๙° ๕๗' ๕๕" / ๙๘° ๓๘' ๒๖.๘"
เขต ๑๔ (ชุมพร)	เลขที่ ๔๘/๖ ม.๑๑ ต.บางหมาก อ.เมือง	๑๐° ๒๕' ๓๔.๕" / ๙๙° ๑๒' ๑.๘"



ภาคผนวก ซ

กสทช. มท. ๘๐๐๑-๒๕๕๕

มาตรฐานทางเทคนิคเครื่องส่งวิทยุกระจายเสียง
สำหรับการทดลองประกอบกิจการวิทยุกระจายเสียง

สำนักงานคณะกรรมการกิจการกระจายเสียง กิจการโทรทัศน์

และกิจการโทรคมนาคมแห่งชาติ

๘๗ ถนนพหลโยธิน ซอย ๘ แขวงสามเสนใน เขตพญาไท กรุงเทพมหานคร ๑๐๔๐๐

โทร. ๐ ๒๒๗๑ ๐๑๕๑-๖๐ เว็บไซต์: www.nbtc.go.th

**มาตรฐานทางเทคนิคเครื่องส่งวิทยุกระจายเสียง
สำหรับการทดลองประกอบกิจการวิทยุกระจายเสียง**

๑. ขอบข่าย

มาตรฐานทางเทคนิคนี้ ระบุลักษณะทางเทคนิคขั้นต่ำของเครื่องส่งวิทยุกระจายเสียงสำหรับการทดลองประกอบกิจการวิทยุกระจายเสียง ซึ่งมีการใช้งานในย่านความถี่วิทยุ ๘๗.๕๐ เมกะเฮิร์ตซ์ (MHz) ถึง ๑๐๗.๗๕ เมกะเฮิร์ตซ์ (MHz) ที่มีการมอดูเลตแบบ เอฟเอ็ม (FM) และมีช่องห่างระหว่างคลื่นพาห์ (Channel Spacing) ๒๕๐ กิโลเฮิร์ตซ์ (kHz)

๒. ข้อกำหนดของเครื่องส่งวิทยุกระจายเสียง

๒.๑ กำลังคลื่นพาห์ที่กำหนด (Rated Carrier Power)

นิยาม กำลังคลื่นพาห์ที่กำหนด หมายถึง กำลังคลื่นพาห์ (Carrier Power) ของเครื่องส่งวิทยุกระจายเสียงตามผู้ผลิตประกาศ หรือแจ้งในเอกสารลักษณะทางเทคนิคของเครื่องส่งวิทยุกระจายเสียงนั้น โดยกำลังคลื่นพาห์ หมายถึง กำลังเฉลี่ย (Average Power) ที่ส่งไปโหลดเทียม (Dummy Load) ในขณะที่ไม่มีการมอดูเลต ซึ่งค่ากำลังคลื่นพาห์ที่วัดได้จากการทดสอบจะต้องมีค่าไม่เกิน ± 0.5 dB ของกำลังคลื่นพาห์ที่กำหนด

ขีดจำกัด กำลังคลื่นพาห์ที่กำหนด (Rated Carrier Power) ที่อนุญาตให้ใช้งานจะต้องมีค่าไม่เกิน ๕๐๐ วัตต์

๒.๒ การแพร่แปลกปลอม (Conducted Spurious Emission)

นิยาม การแพร่แปลกปลอม หมายถึง การแพร่ที่ขั้วต่อสายอากาศที่ความถี่วิทยุใดๆ ที่อยู่นอกเหนือแถบความถี่ที่จำเป็น (Necessary Bandwidth) และหมายความรวมถึงการแผ่ฮาร์โมนิก (Harmonic Emission) การแผ่พาราซิติค (Parasitic Emission) ผลจากการมอดูเลตระหว่างกัน (Intermodulation Product) และผลจากการแปลงความถี่ (Frequency Conversion Product) แต่ไม่รวมถึงการแพร่นอกแถบ (Out-of-Band Emission)

ขีดจำกัด กำลังของการแพร่แปลกปลอมสำหรับกิจการวิทยุกระจายเสียงในระบบเอฟเอ็ม (FM) ต้องต่ำกว่าค่ากำลังคลื่นพาห์ (Carrier Power) ในขณะที่ไม่มีการมอดูเลต อย่างน้อยที่สุดตามสูตรคำนวณที่กำหนด ดังนี้

$$46 + 10\log P \text{ หรือ } 70 \text{ dBc, โดยให้เลือกใช้ค่าที่ต่ำกว่า}$$

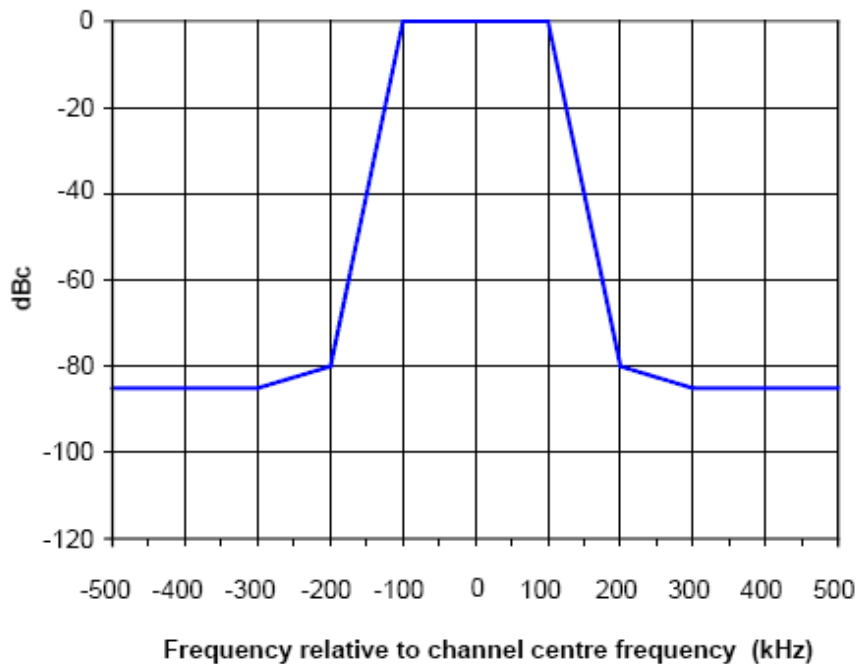
โดยที่ P หมายถึง กำลังคลื่นพาห์ที่กำหนด

๒.๓ การแพร่รบกวนแถบ (Out-of-Band Emission)

นิยาม การแพร่รบกวนแถบ หมายถึง การแพร่ที่ชั่วต่อสายอากาศที่ความถี่วิทยุใด ๆ ที่อยู่นอกเหนือแถบความถี่ที่จำเป็น (Necessary Bandwidth) ในขณะที่มีการมอดูเลตความถี่เสียงตามที่กำหนด โดยไม่รวมถึงการแพร่แปลกปลอม (Spurious Emission)

ขีดจำกัด การแพร่รบกวนแถบต้องอยู่ภายในขอบเขตที่กำหนดไว้ในภาพข้างล่างนี้

Frequency relative to the centre of the channel (kHz)	Relative level (dBc)
-500	-85
-300	-85
-200	-80
-100	0
100	0
200	-80
300	-85
500	-85



๒.๔ ค่าผิดพลาดทางความถี่ (Frequency Error)

นิยาม ค่าผิดพลาดทางความถี่ หมายถึง ค่าแตกต่างระหว่างความถี่คลื่นพาห်ในขณะที่ไม่มีการมอดูเลต กับความถี่ที่ระบุ (Nominal Frequency) ของภาคเครื่องส่ง

ขีดจำกัด ค่าผิดพลาดทางความถี่จะต้องไม่เกิน ± 2 กิโลเฮิร์ตซ์ (kHz) ของความถี่คลื่นพาห်ในขณะที่ไม่มีการมอดูเลต

๒.๕ ค่าเบี่ยงเบนทางความถี่ (Frequency Deviation)

นิยาม ค่าเบี่ยงเบนทางความถี่ หมายถึง ค่าแตกต่างที่มากที่สุดระหว่างความถี่ขณะใดขณะหนึ่ง (Instantaneous Frequency) เมื่อมีการมอดูเลตกับความถี่คลื่นพาห်ในขณะที่ไม่มีการมอดูเลต

ขีดจำกัด ค่าเบี่ยงเบนทางความถี่จะต้องไม่เกิน ± 7.5 กิโลเฮิร์ตซ์ (kHz)

๓. ข้อกำหนดด้านความปลอดภัย

๓.๑ ความปลอดภัยทางไฟฟ้า (Electrical Safety Requirements)

ข้อกำหนดด้านความปลอดภัยทางไฟฟ้าของเครื่องส่งวิทยุกระจายเสียงให้เป็นไปตามที่กำหนดไว้ในมาตรฐานใดมาตรฐานหนึ่ง ดังต่อไปนี้

- ๑) IEC 60950-1 : Information Technology equipment – Safety – Part 1: General Requirements
- ๒) มอก. ๑๕๖๑ – ๒๕๔๘ : ปรริภัณฑ์เทคโนโลยีสารสนเทศเฉพาะด้านความปลอดภัย: ข้อกำหนดทั่วไป

ทั้งนี้การใช้งานเครื่องส่งวิทยุกระจายเสียงสำหรับการทดลองประกอบกิจการ ได้รับการยกเว้นการปฏิบัติตามข้อกำหนดด้านความปลอดภัยทางไฟฟ้า (Electrical Safety Requirements) โดยอนุโลม

๓.๒ ความปลอดภัยเกี่ยวกับการใช้เครื่องส่งวิทยุกระจายเสียงต่อสุขภาพของมนุษย์ (Radiation Exposure Requirements)

การตั้งสถานีวิทยุกระจายเสียงสำหรับการทดลองประกอบกิจการและการใช้งานเครื่องส่งวิทยุกระจายเสียงจะต้องสอดคล้องกับข้อกำหนดของมาตรฐานความปลอดภัยต่อสุขภาพของมนุษย์จากการใช้เครื่องวิทยุคมนาคมโดยอนุโลม ทั้งนี้ ผู้ทดลองประกอบกิจการต้องรับรองตนเองเกี่ยวกับความปลอดภัยต่อสุขภาพของมนุษย์จากการใช้เครื่องวิทยุคมนาคม โดยรายงานผลตาม “แบบรายงานระดับการแผ่คลื่นแม่เหล็กไฟฟ้าของสถานีวิทยุกระจายเสียงสำหรับการทดลองประกอบกิจการ” ตามภาคผนวก ฅ

๔. วิธีการทดสอบ

๔.๑ กำลังคลื่นพาห้ที่กำหนด (Rated Carrier Power)

วิธีการทดสอบต้องเป็นไปตาม ETSI EN 302 018-1 V1.2.1 (2006-03) [๑] หรือวิธีการทดสอบอื่นที่เทียบเท่า

๔.๒ การแพร่แปลกปลอม (Conducted Spurious Emission)

วิธีการทดสอบต้องเป็นไปตาม ITU-R SM.329-11 (2011-01) [๒] หรือวิธีการทดสอบอื่นที่เทียบเท่า

๔.๓ การแพร่นอกแถบ (Out-of-Band Emission)

วิธีการทดสอบต้องเป็นไปตาม ETSI EN 302 018-1 V1.2.1 (2006-03) หรือวิธีการทดสอบอื่นที่เทียบเท่า

๔.๔ ค่าผิดพลาดทางความถี่ (Frequency Error)

วิธีการทดสอบต้องเป็นไปตาม ETS 300 384 [๓] หรือวิธีการทดสอบอื่นที่เทียบเท่า

๔.๕ ค่าเบี่ยงเบนทางความถี่ (Frequency Deviation)

วิธีการทดสอบต้องเป็นไปตาม ETSI EN 302 018-1 V1.2.1 (2006-03) หรือวิธีการทดสอบอื่นที่เทียบเท่า

เอกสารอ้างอิงวิธีการทดสอบ

[๑] ETSI EN 302 018-1 v1.2.1(2006-03) : Electromagnetic compatibility and Radio spectrum Matters (ERM); Transmitting equipment to the Frequency Modulation (FM) sound broadcasting service; Part 1: Technical characteristics and test methods.

[๒] Recommendation ITU-R SM.329-11 (2011-01) : Unwanted emissions in the spurious domain.

[๓] ETS 300 384: Radio broadcasting system; Very High Frequency (VHF), Frequency modulated, sound broadcasting transmitter.



สำนักงาน กสทช.

ภาคผนวก ฅ
แบบรายงานระดับการแผ่คลื่นแม่เหล็กไฟฟ้าของสถานีวิทยุกระจายเสียงสำหรับการทดลองประกอบกิจการ

แบบรายงานนี้เป็นรายงานระดับการแผ่คลื่นแม่เหล็กไฟฟ้าที่ระดับสูงจากพื้นประมาณ ๑.๕ เมตร ในรัศมี ๓๐๐ เมตร
ของสถานีวิทยุกระจายเสียงสำหรับการทดลองประกอบกิจการ ซึ่งเป็นค่าที่ได้จาก

การวัด

การคำนวณโดยใช้แบบจำลอง

๑. รายละเอียดหน่วยงาน			
บริษัท/หน่วยงาน :			
ที่อยู่ :			
โทรศัพท์ : โทรสาร : e-mail :			
๒. รายละเอียดใบอนุญาตวิทยุคมนาคม			
เลขที่ใบอนุญาตตั้งสถานีวิทยุคมนาคม (ถ้ามี)			
เลขที่ใบอนุญาตใช้เครื่องวิทยุคมนาคม (ถ้ามี)			
๓. รายละเอียดที่ตั้งสายอากาศ			
ที่อยู่ :		หมู่ที่	
อำเภอ		ตำบล	
จังหวัด		รหัสไปรษณีย์	
ละติจูด (องศา ทศนิยม ๖ ตำแหน่ง)		ลองจิจูด (องศา ทศนิยม ๖ ตำแหน่ง)	
๔. รายละเอียดของเครื่องวิทยุคมนาคม			
ตราอักษร (ยี่ห้อ)		รุ่น	
๕. รายละเอียดของสถานีวิทยุกระจายเสียงสำหรับการทดลองประกอบกิจการ			
ความถี่วิทยุ (MHz)	กำลังส่งของเครื่อง (วัตต์)	อัตราขยายสายอากาศ (dBd)	ความสูงสายอากาศจากพื้นดิน (เมตร)
๖. ระดับการแผ่คลื่นแม่เหล็กไฟฟ้า			
ระยะห่างจากเสาที่ตั้งสายอากาศ (เมตร)	ระยะที่วัด หรือ ระยะที่คำนวณ (เมตร)	ระดับการแผ่คลื่นแม่เหล็กไฟฟ้าสูงสุด (เปอร์เซ็นต์เทียบกับค่า 2 W/m ²)	
๕-๕๐	๕		
๕๑-๑๐๐	๕๑		
๑๐๑-๒๐๐	๑๐๑		
๒๐๑-๓๐๐	๒๐๑		
ระดับการแผ่คลื่นแม่เหล็กไฟฟ้าสูงสุด	๕		
	วันที่วัด/คำนวณ		
	ลงชื่อผู้ วัด/คำนวณ		
	ผู้มีอำนาจลงนาม		
	ตำแหน่ง		
	วันที่รายงาน		

หมายเหตุ ชีตจำกัดระดับการแผ่คลื่นแม่เหล็กไฟฟ้าที่ กสทช. กำหนด เป็นไปตามประกาศ กทช. เรื่อง มาตรฐานความปลอดภัยต่อสุขภาพของมนุษย์จากการใช้เครื่องวิทยุคมนาคม ซึ่งมีค่าไม่เกิน 2 W/m²



ภาคผนวก ญ

อัตราค่าธรรมเนียมพิจารณาคำขอ และค่าธรรมเนียมการใช้คลื่นความถี่
สำหรับการทดลองประกอบกิจการกระจายเสียง

สำนักงานคณะกรรมการกิจการกระจายเสียง กิจการโทรทัศน์
และกิจการโทรคมนาคมแห่งชาติ

๘๗ ถนนพหลโยธิน ซอย ๘ แขวงสามเสนใน เขตพญาไท กรุงเทพมหานคร ๑๐๔๐๐
โทร. ๐ ๒๒๗๑ ๐๑๕๑-๖๐ เว็บไซต์: www.nbtc.go.th

อัตราค่าธรรมเนียมพิจารณาคำขอ และค่าธรรมเนียมการใช้คลื่นความถี่สำหรับ
การทดลองประกอบกิจการกระจายเสียง

(สถานี/ฉบับ)

ประเภทกิจการยื่นคำขออนุญาต	ค่าพิจารณาคำขอ
๑. ค่าธรรมเนียมพิจารณาคำขอ	
๑.๑ กิจการบริการชุมชน	๕๐๐ บาท
๑.๒ กิจการบริการสาธารณะ	๒,๐๐๐ บาท
๑.๓ กิจการบริการทางธุรกิจ	๑๐,๐๐๐ บาท
๒. ค่าธรรมเนียมการใช้คลื่นความถี่	ยกเว้นค่าธรรมเนียมปีแรก
๓. ค่าทำสำเนาคู่มือฉบับใบอนุญาต	๒๐๐ บาท
๔. ค่าถ่ายเอกสารใบอนุญาต	๕๐ บาท



ภาคผนวก ก

การจัดทำข้อมูลเกี่ยวกับการหารายได้ (สำหรับกิจการบริการชุมชน)

สำนักงานคณะกรรมการกิจการกระจายเสียง กิจการโทรทัศน์
และกิจการโทรคมนาคมแห่งชาติ

๘๗ ถนนพหลโยธิน ซอย ๘ แขวงสามเสนใน เขตพญาไท กรุงเทพมหานคร ๑๐๔๐๐
โทร. ๐ ๒๒๗๑ ๐๑๕๑-๖๐ เว็บไซต์: www.nbtc.go.th

การจัดทำข้อมูลเกี่ยวกับการหารายได้
(สำหรับกิจการบริการชุมชน)

๑. ข้อมูลเกี่ยวกับรายได้ของสถานีในช่วง ๑ ปีที่ผ่านมา

ประเภทของรายได้	จำนวนเงิน (บาท)	แหล่งที่มาของรายได้ (ระบุชื่อองค์กรหรือบุคคล)
การบริจาค		
การอุดหนุนของสถานี		
รายได้ทางอื่นซึ่งมิใช่การโฆษณาให้สถานี		
รวมรายได้ทั้งหมด		

๒. ข้อมูลค่าใช้จ่ายในการดำเนินงานของสถานีในปีที่ผ่านมา

ประเภทของค่าใช้จ่าย	จำนวนเงิน (บาท)
ค่าจัดทำรายการ	
ค่าใช้จ่ายทางเทคนิค เช่น อุปกรณ์ เครื่องมือ เทคโนโลยีต่างๆ	
ค่าประชาสัมพันธ์หรือส่งเสริมให้สถานีเป็นที่รู้จัก	
ค่าบริหารจัดการทั่วไป	
ค่าใช้จ่ายเบ็ดเตล็ด	
รวมค่าใช้จ่ายทั้งหมด	



ภาคผนวก ก

ข้อมูลเกี่ยวกับผังรายการและสัดส่วนรายการ

สำนักงานคณะกรรมการกิจการกระจายเสียง กิจการโทรทัศน์
และกิจการโทรคมนาคมแห่งชาติ

๘๗ ถนนพหลโยธิน ซอย ๘ แขวงสามเสนใน เขตพญาไท กรุงเทพมหานคร ๑๐๔๐๐
โทร. ๐ ๒๒๗๑ ๐๑๕๑-๖๐ เว็บไซต์: www.nbtc.go.th

ข้อมูลสัดส่วนรายการฝังรายการ

๑. ข้อมูลด้านฝังรายการและสัดส่วนรายการ

๑.๑ ข้อมูลฝังรายการและสัดส่วนรายการของสถานี

ลำดับ	ประเภทของรายการ	จำนวนรายการ	จำนวนชั่วโมงที่ออกอากาศ ต่อสัปดาห์	คิดเป็นสัดส่วน (ร้อยละ)	หมายเหตุ

หมายเหตุ : ประเภทรายการ เช่น ข่าว, สารคดี, บันเทิง, กีฬา, เด็ก เยาวชน และครอบครัว เป็นต้น

๑.๒ ที่มาของรายการ

๑.๒.๑ ผลิตรายการออกอากาศด้วยตนเอง จำนวน รายการ

คิดเป็นสัดส่วนร้อยละ.....

๑.๒.๒ นำรายการจากผู้อื่นมาดำเนินการออกอากาศ จำนวน รายการ

คิดเป็นสัดส่วนร้อยละ

นำมาจาก

๑.๒.๓ การให้ผู้อื่นเช่าเวลา จำนวน รายการ

คิดเป็นสัดส่วนร้อยละ.....

ตัวอย่าง

การแสดงผังรายการของสถานี..... ระหว่างเดือน - พ.ศ. ๒๕.....

เวลา	จันทร์	อังคาร	พุธ	พฤหัสบดี	ศุกร์	เสาร์	อาทิตย์
๖.๐๐ น.	ชื่อรายการ : ประเภทรายการ [...] .. ระดับความเหมาะสม [...] .. ภาษาที่ใช้ [...] ..	ชื่อรายการ : ประเภทรายการ [...] .. ระดับความเหมาะสม [...] .. ภาษาที่ใช้ [...] ..	ชื่อรายการ : ประเภทรายการ [...] .. ระดับความเหมาะสม [...] .. ภาษาที่ใช้ [...] ..	ชื่อรายการ : ประเภทรายการ [...] .. ระดับความเหมาะสม [...] .. ภาษาที่ใช้ [...] ..	ชื่อรายการ : ประเภทรายการ [...] .. ระดับความเหมาะสม [...] .. ภาษาที่ใช้ [...] ..	ชื่อรายการ : ประเภทรายการ [...] .. ระดับความเหมาะสม [...] .. ภาษาที่ใช้ [...] ..	ชื่อรายการ : ประเภทรายการ [...] .. ระดับความเหมาะสม [...] .. ภาษาที่ใช้ [...] ..
๗.๐๐ น.	ชื่อรายการ : ประเภทรายการ [...] .. ระดับความเหมาะสม [...] .. ภาษาที่ใช้ [...] ..	ชื่อรายการ : ประเภทรายการ [...] .. ระดับความเหมาะสม [...] .. ภาษาที่ใช้ [...] ..	ชื่อรายการ : ประเภทรายการ [...] .. ระดับความเหมาะสม [...] .. ภาษาที่ใช้ [...] ..	ชื่อรายการ : ประเภทรายการ [...] .. ระดับความเหมาะสม [...] .. ภาษาที่ใช้ [...] ..	ชื่อรายการ : ประเภทรายการ [...] .. ระดับความเหมาะสม [...] .. ภาษาที่ใช้ [...] ..	ชื่อรายการ : ประเภทรายการ [...] .. ระดับความเหมาะสม [...] .. ภาษาที่ใช้ [...] ..	ชื่อรายการ : ประเภทรายการ [...] .. ระดับความเหมาะสม [...] .. ภาษาที่ใช้ [...] ..

หมายเหตุ : ให้กรอกข้อมูลโดยการนำเอารหัสไปกรอกใน [...] ให้ครบถ้วน

รหัส	ประเภทรายการ	ระดับความเหมาะสม	ภาษาที่ใช้
๐๑	รายการข่าวสาร	ป	ภาษาราชการ
๐๒	รายการส่งเสริมความรู้ ความเข้าใจในการปกครองในระบอบประชาธิปไตย	ด	ภาษาไทยท้องถิ่น
๐๓	รายการส่งเสริมการศึกษา จริยธรรม ศิลปะ วัฒนธรรม	ท	ภาษาต่างประเทศ
๐๔	รายการให้ความรู้ความเข้าใจในการพัฒนาเศรษฐกิจ สังคม คุณภาพชีวิต และสิ่งแวดล้อม	น๑๓	
๐๕	รายการเด็กและเยาวชน	น๑๘	
๐๖	รายการท้องถิ่น	ฉ	
๐๗	รายการวิทยาศาสตร์และสุขภาพ		
๐๘	รายการกีฬา		
๐๙	รายการข่าวสารและบันเทิง		
๑๐	รายการบันเทิง		
๑๑	รายการพิเศษ		
๑๒	รายการเพลง		
๑๓	รายการภาพยนตร์		
๑๔	รายการตลก		
๑๕	รายการละคร		
๑๖	รายการภาพยนตร์สารคดี		



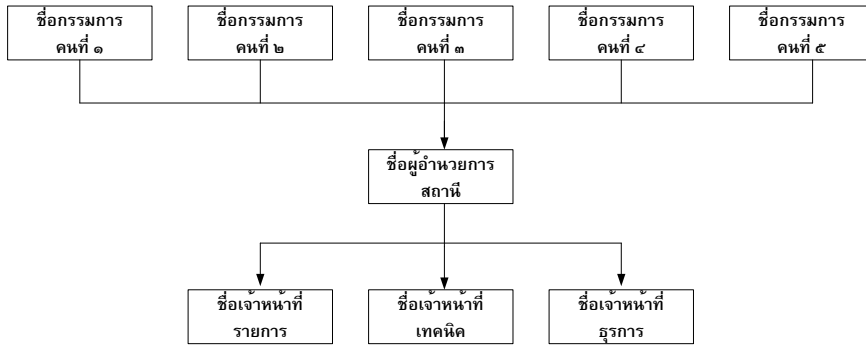
ภาคผนวก ฐ ข้อมูลเกี่ยวกับการบริหารจัดการสถานี

สำนักงานคณะกรรมการกิจการกระจายเสียง กิจการโทรทัศน์
และกิจการโทรคมนาคมแห่งชาติ

๘๗ ถนนพหลโยธิน ซอย ๘ แขวงสามเสนใน เขตพญาไท กรุงเทพมหานคร ๑๐๔๐๐
โทร. ๐ ๒๒๗๑ ๐๑๕๑-๖๐ เว็บไซต์: www.nbt.go.th

ข้อมูลการบริหารจัดการสถานี

๑. แผนภาพแสดงรายละเอียดโครงสร้างการบริหารจัดการสถานี พร้อมหน้าที่ความรับผิดชอบในสถานี
ของกรรมการบริหารสถานีแต่ละคน



(๑) กรรมการคนที่ ๑

(๑.๑) ชื่อ-สกุล.....

(๑.๒) หน้าที่ความรับผิดชอบในสถานี

.....

.....

.....

.....

(๒) กรรมการคนที่ ๒

(๒.๑) ชื่อ-สกุล.....

(๒.๒) หน้าที่ความรับผิดชอบในสถานี

.....

.....

.....

.....

(๓) กรรมการคนที่ ๓

(๓.๑) ชื่อ-สกุล.....

(๓.๒) หน้าที่ความรับผิดชอบในสถานี

.....

.....

.....

.....

(๔) กรรมการคนที่ ๔

(๔.๑) ชื่อ-สกุล.....

(๔.๒) หน้าที่ความรับผิดชอบในสถานี่

.....
.....
.....

(๕) กรรมการคนที่ ๕

(๕.๑) ชื่อ-สกุล.....

(๕.๒) หน้าที่ความรับผิดชอบในสถานี่

.....
.....
.....

๒. ข้อมูลโดยสังเขปเกี่ยวกับความรู้ ความสามารถ ทักษะ และประสบการณ์ของสมาชิก คณะกรรมการบริหารสถานี่ ผู้บริหารสถานี่ เจ้าหน้าที่ประจำ หรืออาสาสมัครที่ทำงานให้สถานี่แต่ละคนที่จะเป็นประโยชน์ต่อการดำเนินงานสถานี่

.....
.....
.....
.....

๓. แผนงานหรือการวางยุทธศาสตร์ของสถานี่เพื่อที่จะสร้างการมีส่วนร่วมของชุมชนและตอบสนองความต้องการของชุมชนอย่างแท้จริง (ให้กรอกเฉพาะกิจการบริการชุมชน)

.....
.....
.....
.....

๔. นโยบายของสถานี่ที่สะท้อนถึงหลักการของการบริการสาธารณะ หรือกิจการบริการชุมชน (ให้กรอกเฉพาะกิจการบริการสาธารณะหรือกิจการบริการชุมชน)

.....
.....
.....
.....



แบบคำขอตกลง
ประกอบกิจการวิทยุกระจายเสียง

หมายเลขเอกสาร
แบบ ปส. ๐๑

หน้า ๑ จาก ๑๐

เลขรับที่.....

วันที่รับ.....

ผู้ยื่นคำขอตกลงประกอบกิจการ เป็น

- [...] ผู้ที่เคยทดลองออกอากาศในลักษณะชั่วคราว
เลขที่.....ลงวันที่.....
มีผลตั้งแต่วันที่.....
หมดอายุเมื่อวันที่.....
- [...] ผู้ยื่นคำขอรับใบอนุญาตตามประกาศคณะกรรมการกิจการ
โทรคมนาคมแห่งชาติ เรื่อง หลักเกณฑ์และวิธีการอนุญาต
ประกอบกิจการบริการชุมชนชั่วคราว (วิทยุกระจายเสียง
ชุมชน) ก่อนวันที่ ๓๐ เมษายน ๒๕๕๕
- [...] ผู้รับใบอนุญาตตามประกาศคณะกรรมการกิจการโทรคมนาคม
แห่งชาติ เรื่อง หลักเกณฑ์และวิธีการอนุญาตประกอบกิจการ
บริการชุมชนชั่วคราว (วิทยุกระจายเสียงชุมชน) ก่อนวันที่
๓๐ เมษายน ๒๕๕๕

ประเภทผู้ยื่นคำขอ

- [...] นิติบุคคล
- [...] กลุ่มคน

ประเภทการทดลองประกอบกิจการ

- [...] วิทยุกระจายเสียงบริการสาธารณะ
- [...] วิทยุกระจายเสียงบริการชุมชน
- [...] วิทยุกระจายเสียงทางธุรกิจ

ส่วนที่ ๑ ข้อมูลผู้ยื่นคำขอตกลงประกอบกิจการ (โปรดกรอกรายละเอียดให้ครบถ้วน)

๑.๑ ข้อมูลผู้ยื่นคำขอรณินิติบุคคล

๑.๑.๑ ชื่อนิติบุคคล.....
เว็บไซต์ (Website).....

๑.๑.๒ ที่ตั้งนิติบุคคล.....
เลขที่.....ตรอก/ซอย.....ถนน.....หมู่ที่.....
แขวง/ตำบล.....เขต/อำเภอ.....จังหวัด.....
รหัสไปรษณีย์.....โทรศัพท์.....โทรสาร.....
E-mail.....เลขที่ประจำตัวผู้เสียภาษี.....

๑.๑.๓ ชื่อผู้มีอำนาจกระทำการผูกพันนิติบุคคล

ชื่อผู้มีอำนาจกระทำการผูกพันนิติบุคคล (บุคคลที่ ๑)
ตำแหน่ง.....โทรศัพท์.....
โทรศัพท์เคลื่อนที่.....โทรสาร.....
E-mail.....อายุ.....ปี สัญชาติ.....
 บัตรประจำตัวประชาชน บัตรข้าราชการ บัตรอื่น (ระบุ).....
เลขที่บัตร.....ออกให้ ณ อำเภอ/เขต.....จังหวัด.....
อยู่บ้านเลขที่.....ตรอก/ซอย.....ถนน.....
หมู่ที่.....ตำบล/แขวง.....อำเภอ/เขต.....
จังหวัด.....รหัสไปรษณีย์.....



แบบคำขอตกลง
ประกอบกิจการวิทยุกระจายเสียง

หมายเลขเอกสาร
แบบ ปส. ๐๑

หน้า ๒ จาก ๑๐

เลขรับที่.....

วันที่รับ.....

ชื่อผู้มีอำนาจกระทำการผูกพันนิติบุคคล (บุคคลที่ ๒)
ตำแหน่ง..... โทรศัพท์.....
โทรศัพท์เคลื่อนที่ โทรสาร.....
E-mail.....อายุ.....ปี สัญชาติ.....
 บัตรประจำตัวประชาชน บัตรข้าราชการ บัตรอื่น (ระบุ).....
เลขที่บัตร..... ออกให้ ณ อำเภอ/เขต..... จังหวัด.....
อยู่บ้านเลขที่..... ตรอก/ซอย..... ถนน.....
หมู่ที่..... ตำบล/แขวง..... อำเภอ/เขต.....
จังหวัด..... รหัสไปรษณีย์.....

ชื่อผู้มีอำนาจกระทำการผูกพันนิติบุคคล (บุคคลที่ ๓)
ตำแหน่ง..... โทรศัพท์.....
โทรศัพท์เคลื่อนที่ โทรสาร.....
E-mail.....อายุ.....ปี สัญชาติ.....
 บัตรประจำตัวประชาชน บัตรข้าราชการ บัตรอื่น (ระบุ).....
เลขที่บัตร..... ออกให้ ณ อำเภอ/เขต..... จังหวัด.....
อยู่บ้านเลขที่..... ตรอก/ซอย..... ถนน.....
หมู่ที่..... ตำบล/แขวง..... อำเภอ/เขต.....
จังหวัด..... รหัสไปรษณีย์.....

๑.๒ ข้อมูลผู้ยื่นคำขอตกลงประกอบกิจการ (กรณีกลุ่มคน)

๑.๒.๑ ชื่อกลุ่มคน.....
วัตถุประสงค์การจัดตั้งกลุ่ม
ผู้รับมอบอำนาจ.....
อยู่บ้านเลขที่..... หมู่ที่..... ตรอก/ซอย.....
ถนน..... แขวง/ตำบล.....
อำเภอ/เขต..... จังหวัด..... รหัสไปรษณีย์.....
โทรศัพท์..... โทรสาร..... Email.....
เลขที่บัตรประชาชน.....
ออกให้ ณ อำเภอ/เขต..... จังหวัด.....
วันหมดอายุ.....



แบบคำขอตกลง
ประกอบกิจการวิทยุกระจายเสียง

หมายเลขเอกสาร
แบบ ปส. ๐๑

หน้า ๓ จาก ๑๐

เลขรับที่.....

วันที่รับ.....

๑.๒.๒ ที่ติดต่อกลุ่มคน.....
เลขที่.....ตรอก/ซอย.....ถนน.....หมู่ที่.....
แขวง/ตำบล.....เขต/อำเภอ.....จังหวัด.....
รหัสไปรษณีย์.....โทรศัพท์.....โทรสาร.....
E-mail.....

๑.๒.๓ รายชื่อสมาชิกกลุ่มคน (สามารถแนบรายชื่อเพิ่มเติมได้)

๑. ชื่อ.....นามสกุล.....
อยู่บ้านเลขที่.....หมู่ที่.....ตรอก/ซอย.....
ถนน.....แขวง/ตำบล.....
อำเภอ/เขต.....จังหวัด.....รหัสไปรษณีย์.....
โทรศัพท์.....โทรสาร.....E-mail.....
เลขที่บัตรประชาชน.....
ออกให้ ณ อำเภอ/เขต.....จังหวัด.....วันหมดอายุ.....

๒. ชื่อ.....นามสกุล.....
อยู่บ้านเลขที่.....หมู่ที่.....ตรอก/ซอย.....
ถนน.....แขวง/ตำบล.....
อำเภอ/เขต.....จังหวัด.....รหัสไปรษณีย์.....
โทรศัพท์.....โทรสาร.....E-mail.....
เลขที่บัตรประชาชน.....
ออกให้ ณ อำเภอ/เขต.....จังหวัด.....วันหมดอายุ.....

๓. ชื่อ.....นามสกุล.....
อยู่บ้านเลขที่.....หมู่ที่.....ตรอก/ซอย.....
ถนน.....แขวง/ตำบล.....
อำเภอ/เขต.....จังหวัด.....รหัสไปรษณีย์.....
โทรศัพท์.....โทรสาร.....E-mail.....
เลขที่บัตรประชาชน.....
ออกให้ ณ อำเภอ/เขต.....จังหวัด.....วันหมดอายุ.....



แบบคำขอตกลง
ประกอบกิจการวิทยุกระจายเสียง

หมายเลขเอกสาร
แบบ ปส. ๐๑

หน้า ๔ จาก ๑๐

เลขรับที่.....

วันที่รับ.....

ส่วนที่ ๒ ข้อมูลสถานีทดลองประกอบกิจการวิทยุกระจายเสียง (โปรดกรอรายละเอียดให้ครบถ้วน)

๒.๑ รายละเอียดสถานีทดลองประกอบกิจการวิทยุกระจายเสียง

๒.๑.๑ ชื่อสถานีวิทยุกระจายเสียง.....

วัตถุประสงค์การจัดตั้งสถานี (พอสังเขป).....

๒.๑.๒ สถานที่ตั้ง

(๑) ที่ตั้งสถานี (ไม่ต้องกรอหากเป็นที่ตั้งเดียวกันกับที่ตั้งนิติบุคคล)

เลขที่..... ชื่ออาคาร..... หมายเลขห้อง..... ตรอก/ซอย.....

หมู่ที่..... ถนน..... แขวง/ตำบล.....

เขต/อำเภอ..... จังหวัด..... รหัสไปรษณีย์.....

โทรศัพท์ โทรสาร..... E-mail.....

(๒) ที่ตั้งเสาอากาศ (ไม่ต้องกรอหากเป็นที่ตั้งเดียวกันกับที่ตั้งนิติบุคคล)

เลขที่..... ชื่ออาคาร..... ตรอก/ซอย.....

หมู่ที่..... ถนน..... แขวง/ตำบล.....

เขต/อำเภอ..... จังหวัด..... รหัสไปรษณีย์.....

โทรศัพท์..... โทรสาร..... E-mail.....

๒.๑.๓ ลักษณะเครื่องส่ง (กรณีไม่สามารถระบุยี่ห้อ รุ่น หรือประเทศที่ผลิตได้ ให้ทำเครื่องหมาย “-”)

(๑) ยี่ห้อ..... รุ่น..... ประเทศที่ผลิต.....

(๒) ระบบ

(๓) การปรับความถี่ ปรับเปลี่ยนความถี่ไม่ได้ ปรับเปลี่ยนความถี่ได้มากกว่า ๑ ความถี่

๒.๑.๔ กำลังส่งของเครื่องส่งวิทยุกระจายเสียง

กิจการบริการสาธารณะ (ไม่เกิน วัตต์)

กิจการบริการชุมชน (ไม่เกิน วัตต์)

กิจการทางธุรกิจ (ไม่เกิน วัตต์)

๒.๑.๕ ความสูงของเสาอากาศ (วัดจากจุดสูงสุดของสายอากาศถึงระดับพื้นดินของสิ่งปลูกสร้างที่ใช้ติดตั้งสายอากาศนั้น)

กิจการบริการสาธารณะ (ไม่เกิน เมตร)

กิจการบริการชุมชน (ไม่เกิน เมตร)

กิจการทางธุรกิจ (ไม่เกิน เมตร)

๒.๑.๖ ความถี่ที่ต้องการใช้ส่งออกอากาศ (กรณีระบุ)MHZ



แบบคำขอตกลง
ประกอบกิจการวิทยุกระจายเสียง

หมายเลขเอกสาร
แบบ ปส. ๐๑

หน้า ๕ จาก ๑๐

เลขรับที่.....

วันที่รับ.....

๒.๑.๗ รัศมีการออกอากาศ

- กิจการบริการสาธารณะ (ไม่เกิน กิโลเมตร)
- กิจการบริการชุมชน (ไม่เกิน กิโลเมตร)
- กิจการทางธุรกิจ (ไม่เกิน กิโลเมตร)

๒.๑.๘ พื้นที่การให้บริการ (พร้อมแผนที่แสดงเขตพื้นที่การให้บริการ)

ครอบคลุมพื้นที่ตำบล.....

อำเภอ.....

จังหวัด.....

ลักษณะทางภูมิศาสตร์ของพื้นที่ให้บริการ (เช่น ที่ราบ ที่เนินสูง ที่ราบสลับภูเขา เป็นต้น)

.....
.....

๒.๑.๙ แผนที่ (แสดงสถานที่ตั้งพร้อมกำหนดพิกัดที่ตั้งของสถานีและเสาอากาศ) โดยสังเขป พร้อมระบุชื่อถนนให้ชัดเจน

พิกัดที่ตั้งสถานี : (ละติจูด).....

(ลองจิจูด).....

พิกัดที่ตั้งเสาอากาศ : (ละติจูด).....

(ลองจิจูด).....



แบบคำขอตกลง
ประกอบกิจการวิทยุกระจายเสียง

หมายเลขเอกสาร
แบบ ปส. ๐๑

หน้า ๖ จาก ๑๐

เลขรับที่.....

วันที่รับ.....

๒.๒ รายละเอียดแผนการบริหารกิจการวิทยุกระจายเสียง

โครงสร้างการบริหารจัดการของสถานี

๒.๒.๑ ผู้อำนวยการสถานี

ชื่อ.....นามสกุล.....

เลขที่.....ตรอก/ซอย.....หมู่ที่.....

ถนน.....แขวง/ตำบล.....

เขต/อำเภอ.....จังหวัด.....รหัสไปรษณีย์.....

โทรศัพท์.....(มือถือ).....โทรสาร.....

๒.๒.๒ กรรมการบริหารสถานี (ถ้ามี)

.....
.....
.....
.....
.....

๒.๒.๓ ชื่อเจ้าหน้าที่รายการ.....

๒.๒.๔ ชื่อเจ้าหน้าที่ธุรการ.....

๒.๒.๕ ชื่อเจ้าหน้าที่เทคนิค.....

ส่วนที่ ๓ ข้อมูลการดำเนินการกิจการวิทยุกระจายเสียง (โปรดกรอกรายละเอียดพอสังเขป)

รายละเอียดแผนบริการกิจการวิทยุกระจายเสียง

๓.๑ ผังรายการ สัดส่วนรายการ การผลิตรายการ และการออกอากาศ

๓.๑.๑ ผังรายการและกำหนดเวลาให้บริการ (พร้อมแนบผังรายการประกอบ)

[...] วันจันทร์-ศุกร์ ช่วงเวลา.....

[...] วันเสาร์-อาทิตย์ ช่วงเวลา.....

[...] อื่นๆ ช่วงเวลา.....

๓.๑.๒ สัดส่วนรายการ (ให้เลือกข้อใดข้อหนึ่ง)

[...] ข่าวสารหรือสาระที่ประโยชน์ต่อสาธารณะ มีสัดส่วนไม่น้อยกว่าร้อยละ ๗๐

[...] ข่าวสารหรือสาระที่ประโยชน์ต่อสาธารณะ มีสัดส่วนไม่น้อยกว่าร้อยละ ๒๕

[...] อื่นๆ (ระบุ)



แบบคำขอตกลง
ประกอบกิจการวิทยุกระจายเสียง

หมายเลขเอกสาร
แบบ ปส. ๐๑

หน้า ๗ จาก ๑๐

เลขรับที่.....

วันที่รับ.....

๓.๑.๓ รูปแบบการจัดรายการ (เลือกได้มากกว่า ๑ ข้อ)

[...] จัดรายการสด

ร้อยละของจำนวนรายการที่ออกอากาศของสัปดาห์

[...] เชื่อมโยงสัญญาณ (ระบุแหล่งที่เชื่อมโยงสัญญาณ).....

ร้อยละของจำนวนรายการที่ออกอากาศของสัปดาห์

[...] เผยแพร่โดยสื่ออื่น ๆ (เช่น CD /DVD/INTERNET เป็นต้น) (ระบุ)

ร้อยละของจำนวนรายการที่ออกอากาศของสัปดาห์

๓.๑.๔ การผลิตรายการ (เลือกได้มากกว่า ๑ ข้อ)

[...] ผลิตด้วยตนเอง

ร้อยละของจำนวนรายการที่ออกอากาศทั้งหมดของสถานี

[...] ร่วมผลิตรายการ (ระบุชื่อผู้ร่วมผลิต).....

ร้อยละของจำนวนรายการที่ออกอากาศของสัปดาห์

[...] จ้างผลิต (ระบุชื่อผู้รับจ้าง)

ร้อยละของจำนวนรายการที่ออกอากาศของสัปดาห์

[...] ให้เช่าช่วงเวลา

ร้อยละของจำนวนรายการที่ออกอากาศทั้งหมดของสถานี

หมายเหตุ : “ผลิตด้วยตนเอง” หมายถึง การจัดเตรียมเนื้อหาและแหล่งที่มาของเนื้อหา เพื่อผลิตรายการ ตลอดจนการจัดรายการ โดยสถานีของผู้ทดลองประกอบกิจการ

“ร่วมผลิตรายการ” หมายถึง การผลิตรายการที่มีบุคลากรหรือหน่วยงานภายนอกสถานี เข้าร่วมผลิตรายการ โดยอาจร่วมดำเนินการหรือดำเนินการแต่เพียงผู้เดียวในขั้นตอนใดขั้นตอนหนึ่งหรือหลายขั้นตอนรวมกันเพื่อผลิตรายการ

“จ้างผลิต” หมายถึง การที่ผู้ทดลองประกอบกิจการมอบหมายหรือว่าจ้างบุคลากรหรือหน่วยงานภายนอก เพื่อให้จัดเตรียมเนื้อหาเพื่อผลิตรายการ เพื่อใช้ในการดำเนินการทดลองประกอบกิจการ

๓.๒ การบริหารจัดการสถานี

.....

.....

.....

.....

.....

.....

.....

.....



แบบคำขอตกลง
ประกอบกิจการวิทยุกระจายเสียง

หมายเลขเอกสาร
แบบ ปส. ๐๑

หน้า ๘ จาก ๑๐

เลขรับที่.....

วันที่รับ.....

๓.๓ การสร้าง/ขยายการมีส่วนร่วม (เฉพาะกิจการบริการชุมชน/กิจการบริการสาธารณะ)

.....
.....
.....
.....
.....
.....
.....
.....
.....
.....


๓.๔ วิธีการและรูปแบบประเมินผลคุณภาพของสถานี

.....
.....
.....
.....
.....
.....
.....
.....

ส่วนที่ ๔ เอกสารประกอบคำขอ

๔.๑ หลักฐานของสมาคม มูลนิธิ นิติบุคคล

- [...] สำเนาบัตรประจำตัวประชาชน และสำเนาทะเบียนบ้านของผู้มีอำนาจกระทำการผูกพันนิติบุคคล/สมาคม/มูลนิธิ
- [...] สำเนาเอกสารแสดงการจัดตั้งนิติบุคคล เช่น กฎหมายจัดตั้ง หนังสือรับรองการจดทะเบียนนิติบุคคล/สมาคม/มูลนิธิ บัญชีผู้ถือหุ้น หนังสือบริคณห์สนธิและข้อบังคับนิติบุคคล/สมาคม/มูลนิธิ
- [...] บัญชีรายชื่อผู้อำนวยการสถานี กรรมการทุกคน เจ้าหน้าที่รายการ เจ้าหน้าที่ธุรการ และเจ้าหน้าที่เทคนิค พร้อมสำเนาบัตรประจำตัวประชาชนและสำเนาทะเบียนบ้าน
- [...] สำเนาคำสั่ง หรือหนังสือแต่งตั้งผู้แทนนิติบุคคล
- [...] อื่น ๆ ได้แก่.....


	แบบคำขอตกลง ประกอบกิจการวิทยุกระจายเสียง	หมายเลขเอกสาร แบบ ปส. ๐๑
		หน้า ๙ จาก ๑๐
		เลขรับที่..... วันที่รับ.....

๔.๒ เอกสารหลักฐาน และข้อมูลการให้บริการในด้านต่างๆ ที่เกี่ยวข้อง

- [...] สำเนาทะเบียนบ้านที่สถานี และ/หรือ เสาอากาศตั้งอยู่
- [...] แผนที่ตั้งสถานี และแผนที่ตั้งเสาอากาศส่ง ที่ระบุพิกัดที่ตั้งให้ครบถ้วน
- [...] เอกสาร หนังสือ หรือสัญญาการให้เช่า หรือการให้ใช้ โดยมีระยะเวลาไม่น้อยกว่า ๒ ปี (กรณีเป็นสถานที่ตั้งสถานี และ/หรือ เสาอากาศส่งที่ยื่นคำขอมิได้มีกรรมสิทธิ์)
- [...] แผนที่แสดงเขตพื้นที่การให้บริการ โดยให้ปรากฏข้อมูลเขตพื้นที่ตั้งแต่ระดับตำบลขึ้นไป พร้อมการระบุละติจูด ลองจิจูด อย่างน้อย ๔ จุดรอบเขตพื้นที่การให้บริการ (ทิศเหนือ ทิศใต้ ทิศตะวันออก และทิศตะวันตก)
- [...] หนังสือเอกสารการได้รับอนุญาตให้ตั้งสถานี ในบริเวณเขตปลอดภัยทางเดินอากาศ(กรณีการขออนุญาตตั้งสถานีวิทยุคมนาคมตามกฎหมายว่าด้วยวิทยุคมนาคม)
- [...] หนังสือเอกสารการได้รับอนุญาตให้ตั้งหรือสร้างสิ่งปลูกสร้างสำหรับการติดตั้งเสาอากาศตามกฎหมายว่าด้วยการควบคุมอาคาร
- [...] ภาพถ่ายเสาอากาศส่งที่แสดงให้เห็นสายอากาศโดยครบถ้วน
- [...] ภาพถ่ายเครื่องส่ง ห้องส่ง พร้อมสถานีที่ปรากฏชื่อสถานีอย่างชัดเจน (ต้องเป็นภาพถ่ายจากสถานที่จริง)
- [...] ผังรายการประจำสัปดาห์ของสถานีที่แสดงชื่อรายการ ชื่อผู้จัดรายการ ภาษาที่ใช้จัดรายการ จำนวนชั่วโมงในการออกอากาศของแต่ละรายการ
- [...] ข้อมูลเกี่ยวกับการหารายได้ การบริหารจัดการสถานี สัดส่วนรายการและเนื้อหารายการ ในกิจการกระจายเสียงบริการชุมชน
- [...] อื่น ๆ ได้แก่.....

ส่วนที่ ๕ คำรับรองของผู้ยื่นขอตกลงประกอบกิจการ

- ๕.๑ ข้าพเจ้าขอรับรองว่าเป็นผู้มีคุณสมบัติครบถ้วนดังต่อไปนี้ทุกประการ โดยข้อมูลที่ปรากฏในแบบคำขอนี้ พร้อมเอกสารหลักฐานประกอบการพิจารณาขอตกลงประกอบกิจการถูกต้องครบถ้วนและเป็นความจริงทุกประการ (เลือกข้อใดข้อหนึ่ง)
- [...] กิจการบริการสาธารณะ มีคุณสมบัติตามมาตรา ๘ มาตรา ๑๑ มาตรา ๑๔ และมาตรา ๓๓ (๑) พระราชบัญญัติการประกอบกิจการกระจายเสียงและกิจการโทรทัศน์ พ.ศ. ๒๕๕๑
 - [...] กิจการบริการชุมชน มีคุณสมบัติตามมาตรา ๘ มาตรา ๑๒ มาตรา ๑๔ และมาตรา ๓๓ (๒) พระราชบัญญัติการประกอบกิจการกระจายเสียงและกิจการโทรทัศน์ พ.ศ. ๒๕๕๑
 - [...] กิจการทางธุรกิจ มีคุณสมบัติตามมาตรา ๘ มาตรา ๑๓ มาตรา ๑๕ และมาตรา ๓๓ (๓) พระราชบัญญัติการประกอบกิจการกระจายเสียงและกิจการโทรทัศน์ พ.ศ. ๒๕๕๑

	แบบคำขอตกลง ประกอบกิจการวิทยุกระจายเสียง	หมายเลขเอกสาร แบบ ปส. ๐๑
		หน้า ๑๐ จาก ๑๐
		เลขรับที่..... วันที่รับ.....

๕.๒ กรณีปรากฏในภายหลังว่าข้าพเจ้าขาดคุณสมบัติข้อหนึ่งข้อใด หรือทำเอกสารหลักฐานอันเป็นเท็จ เพื่อให้ได้มาซึ่งสิทธิทดลองประกอบกิจการวิทยุกระจายเสียง ข้าพเจ้ายินยอมให้คณะกรรมการยกเลิกหรือเพิกถอนสิทธิทดลองประกอบกิจการได้ทันที

๕.๓ ข้าพเจ้ายินยอมปฏิบัติตามกฎหมาย ประกาศ ระเบียบ ข้อบังคับ และเงื่อนไขข้อกำหนดใดๆ อันเกี่ยวข้องกับ การกำกับดูแลการทดลองประกอบกิจการวิทยุกระจายเสียงตามประเภทที่ได้ยื่นคำขอไว้ทุกประการ

ลงชื่อ.....ผู้ยื่นคำขอตกลงประกอบกิจการ
 (.....)

ลงชื่อ.....ผู้ยื่นคำขอตกลงประกอบกิจการ
 (.....)

วัน/เดือน/ปี

สำหรับเจ้าหน้าที่

คำขอ :

[] กรอกข้อมูลครบถ้วน [] กรอกข้อมูลไม่ครบถ้วน

เอกสารประกอบตามประกาศ :

[] ครบถ้วน

[] ไม่ครบถ้วน

.....

ความเห็นเจ้าหน้าที่ผู้ตรวจสอบคำขอ

.....

วันที่รับคำขอ :

เจ้าหน้าที่ผู้ตรวจสอบคำขอ :