



สรุปสาระสำคัญและกระบวนการขั้นตอนที่เกี่ยวข้องกับ
การตรวจสอบและรับรองมาตรฐานของเครื่องวิทยุคมนาคม
และอุปกรณ์ในกิจการกระจายเสียงและกิจการโทรทัศน์

กรกฎาคม ๒๕๕๖

- (๑) ความสำคัญและวัตถุประสงค์ของการตรวจสอบและรับรองมาตรฐานของเครื่องวิทยุคมนาคมและอุปกรณ์ในกิจการกระจายเสียงและกิจการโทรทัศน์
- (๒) สาระสำคัญของประกาศ กสทช. เรื่อง การตรวจสอบและรับรองมาตรฐานของเครื่องวิทยุคมนาคมและอุปกรณ์ในกิจการกระจายเสียงและกิจการโทรทัศน์ พ.ศ.๒๕๕๖
- (๓) สาระสำคัญของประกาศสำนักงาน กสทช. เรื่องหลักเกณฑ์และวิธีการตรวจสอบและรับรองมาตรฐานของเครื่องวิทยุคมนาคมและอุปกรณ์ในกิจการกระจายเสียงและกิจการโทรทัศน์

๑. ความสำคัญและวัตถุประสงค์ของการตรวจสอบและรับรองมาตรฐานของเครื่องวิทยุคมนาคมและอุปกรณ์ในกิจการกระจายเสียงและกิจการโทรทัศน์

ความสำคัญและวัตถุประสงค์

การกำหนดมาตรฐานทางเทคนิคสำหรับเครื่องวิทยุคมนาคมและอุปกรณ์ในกิจการกระจายเสียงและกิจการโทรทัศน์นั้น จำเป็นต้องมีกรอบแนวทางหรือหลักเกณฑ์ เพื่อให้เครื่องวิทยุคมนาคมหรืออุปกรณ์นั้น สอดคล้องและเป็นไปตามมาตรฐานที่กำหนดไว้ กรอบแนวทางหรือหลักเกณฑ์ดังกล่าวจึงเป็นที่มาของการจัดทำ “ประกาศ กสทช. เรื่อง การตรวจสอบและรับรองมาตรฐานของเครื่องวิทยุคมนาคมและอุปกรณ์ในกิจการกระจายเสียงและกิจการโทรทัศน์ พ.ศ. ๒๕๕๖”

ทั้งนี้ ประกาศดังกล่าวมีเป้าหมายสำคัญเพื่อกำหนดหลักเกณฑ์และวิธีการสำหรับการตรวจสอบและรับรองมาตรฐาน โดยมีมาตรการกำกับดูแลเครื่องวิทยุคมนาคมและอุปกรณ์ในกิจการกระจายเสียงและกิจการโทรทัศน์ ภายหลังจากการตรวจสอบและรับรองมาตรฐาน ให้เป็นแนวปฏิบัติเดียวกัน

การกำหนดมาตรฐานทางเทคนิคสำหรับเครื่องวิทยุคมนาคมและอุปกรณ์ในกิจการกระจายเสียงและกิจการโทรทัศน์ ประกอบกับการกำหนดหลักเกณฑ์การตรวจสอบและรับรองมาตรฐานนั้น มีวัตถุประสงค์ดังนี้

- (๑) เพื่อให้แน่ใจว่าเครื่องวิทยุคมนาคมและอุปกรณ์สามารถใช้งานร่วมกันกับระบบหรือโครงข่ายกระจายเสียงและโทรทัศน์ได้ และแน่ใจถึงประสิทธิภาพของเครื่องวิทยุคมนาคมและอุปกรณ์นั้น
- (๒) เพื่อป้องกันความเสียหายที่อาจเกิดขึ้นกับระบบหรือโครงข่าย หรือสิ่งอำนวยความสะดวกในกิจการกระจายเสียงและโทรทัศน์ รวมทั้งป้องกันไม่ให้เกิดการรบกวนในระดับรุนแรง (Harmful interference) ต่อเครื่องวิทยุคมนาคมหรืออุปกรณ์อื่น ทั้งกิจการเดียวกันและต่างกิจการ
- (๓) เพื่อเป็นการคุ้มครองผู้บริโภคและประกันคุณภาพของบริการด้านกระจายเสียงและโทรทัศน์ ตลอดจนป้องกันสุขภาพและความปลอดภัยของผู้บริโภคหรือผู้ที่เกี่ยวข้อง

สาระสำคัญ

การกำหนดหลักเกณฑ์การตรวจสอบและรับรองมาตรฐานอาศัยอำนาจหน้าที่ตาม พรบ. องค์การจัดสรรคลื่นความถี่และกำกับการประกอบกิจการวิทยุกระจายเสียง วิทยุโทรทัศน์ และกิจการโทรคมนาคม พ.ศ. ๒๕๕๓ และ พรบ. วิทยุคมนาคม พ.ศ.๒๕๔๘ (และที่แก้ไขเพิ่มเติม พ.ศ. ๒๕๓๕)

หลักเกณฑ์ดังกล่าวอาศัยหลักการของการยอมรับรายงานผลการทดสอบจากห้องปฏิบัติการทดสอบที่มีคุณสมบัติตามที่กำหนด อาทิ ผ่านการรับรองระบบงานตามข้อกำหนดในมาตรฐาน ISO/IEC 17025 โดยแยกประกาศออกเป็น ๒ ฉบับ

- (๑) ประกาศ กสทช. เรื่อง การตรวจสอบและรับรองมาตรฐานของเครื่องวิทยุคมนาคมและอุปกรณ์ในกิจการกระจายเสียงและกิจการโทรทัศน์ พ.ศ. ๒๕๕๖ ซึ่งประกอบด้วยกรอบหลักเกณฑ์ คำนิยาม การแบ่งประเภทอุปกรณ์ คุณสมบัติของห้องปฏิบัติการทดสอบ สิทธิและหน้าที่ของผู้ประกอบการ และมาตรการกำกับดูแลภายหลังการตรวจสอบและรับรองมาตรฐาน
- (๒) ประกาศสำนักงาน กสทช. เรื่อง หลักเกณฑ์และวิธีการตรวจสอบและรับรองมาตรฐานของเครื่องวิทยุคมนาคมและอุปกรณ์ในกิจการกระจายเสียงและกิจการโทรทัศน์ ซึ่งประกอบด้วยวิธีการยื่นขอ ขั้นตอนการดำเนินการ เอกสารหลักฐาน แบบคำขอ และเครื่องหมายแสดงความสอดคล้องตามมาตรฐาน

ทั้งนี้ แยกวิธีการและขั้นตอนดังกล่าวจากประกาศ กสทช. เพื่อให้ยืดหยุ่นและเกิดความคล่องตัวในทางปฏิบัติ เนื่องจากเป็นขั้นตอนภายในสำนักงาน กสทช.

**๒. สารสำคัญของประกาศ กสทช. เรื่อง การตรวจสอบและรับรองมาตรฐานของ
เครื่องวิทยุคมนาคมและอุปกรณ์ในกิจการกระจายเสียงและกิจการโทรทัศน์ พ.ศ.๒๕๕๖**

ประกาศ กสทช. เรื่อง การตรวจสอบและรับรองมาตรฐานของเครื่องวิทยุคมนาคมและอุปกรณ์ในกิจการ
กระจายเสียงและกิจการโทรทัศน์ พ.ศ.๒๕๕๖ กำหนดคำนิยามที่สำคัญไว้ดังนี้

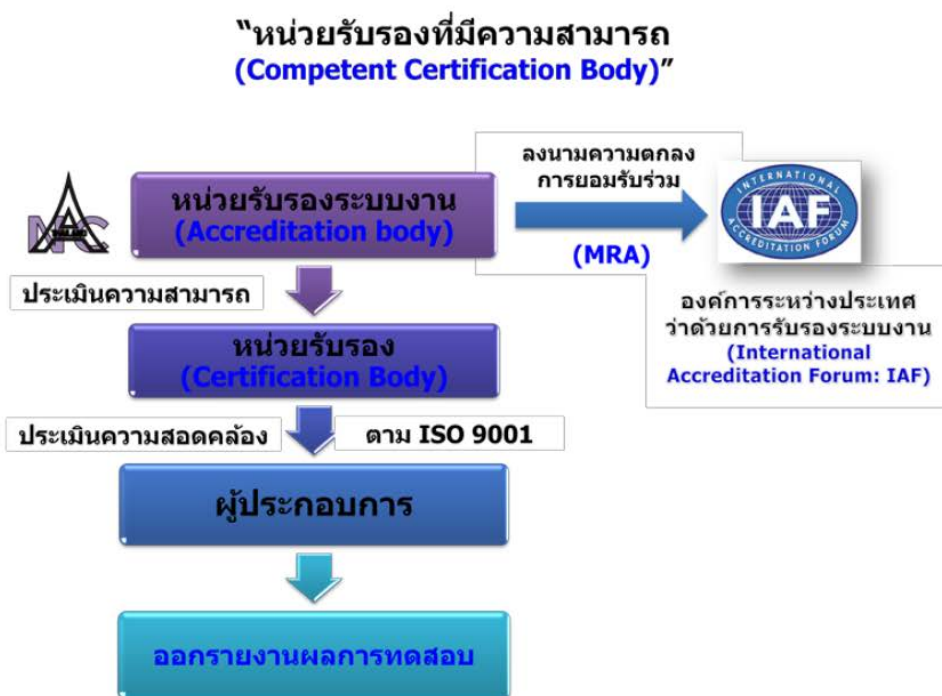
- (๑) “**เครื่องวิทยุคมนาคมและอุปกรณ์**” หมายความว่า เครื่องวิทยุคมนาคม หรืออุปกรณ์วิทยุคมนาคม ตาม
กฎหมายว่าด้วยวิทยุคมนาคม ที่ใช้ในกิจการกระจายเสียงหรือกิจการโทรทัศน์ และอุปกรณ์ที่ใช้ในโครงข่าย
กระจายเสียงหรือโทรทัศน์ หรืออุปกรณ์ที่ใช้ในกิจการกระจายเสียงหรือกิจการโทรทัศน์ ตามกฎหมายว่า
ด้วยองค์การจัดสรรคลื่นความถี่และกำกับการประกอบกิจการวิทยุกระจายเสียง วิทยุโทรทัศน์ และกิจการ
โทรคมนาคม
- (๒) “**การตรวจสอบและรับรองมาตรฐาน**” หมายความว่า กระบวนการที่ใช้ในการดำเนินการไม่ว่าจะเป็นการ
ทดสอบ (Testing) การจดทะเบียน (Registration) การรับรอง (Certification) และกิจกรรมอื่นที่
เกี่ยวเนื่องกัน เพื่อแสดงให้เห็นว่าเครื่องวิทยุคมนาคมและอุปกรณ์มีคุณสมบัติหรือลักษณะทางเทคนิค
สอดคล้องตามมาตรฐานและลักษณะพึงประสงค์ทางด้านเทคนิคที่คณะกรรมการกิจการกระจายเสียง
กิจการโทรทัศน์ และกิจการโทรคมนาคมแห่งชาติกำหนด
- (๓) “**ผู้ประกอบการ**” หมายความว่า ผู้ผลิต ผู้จำหน่าย หรือผู้นำเข้าซึ่งเครื่องวิทยุคมนาคมและอุปกรณ์ที่มี
ภาระรับผิดชอบต่อเครื่องวิทยุคมนาคมและอุปกรณ์นั้น ทั้งที่เป็นบุคคลธรรมดาสัญชาติไทย หรือนิติบุคคลที่
จัดตั้งขึ้นตามกฎหมายไทย
- (๔) “**ห้องปฏิบัติการทดสอบ**” หมายความว่า ห้องปฏิบัติการหรือหน่วยงานที่ทำหน้าที่ให้บริการด้านการ
ทดสอบเครื่องวิทยุคมนาคมและอุปกรณ์ ตามมาตรฐานและลักษณะพึงประสงค์ทางด้านเทคนิคที่
คณะกรรมการกิจการกระจายเสียง กิจการโทรทัศน์ และกิจการโทรคมนาคมแห่งชาติกำหนดไว้
- (๕) “**รายงานผลการทดสอบ**” หมายความว่า รายงานผลการทดสอบเครื่องวิทยุคมนาคมและอุปกรณ์ที่ออก
โดยห้องปฏิบัติการทดสอบ ว่าเป็นไปตามมาตรฐานหรือลักษณะพึงประสงค์ทางด้านเทคนิคที่คณะกรรมการ
กิจการกระจายเสียง กิจการโทรทัศน์ และกิจการโทรคมนาคมแห่งชาติกำหนดไว้
- (๖) “**หน่วยรับรองระบบงานที่มีความสามารถ (Competent Accreditation Body)**” หมายความว่า
หน่วยรับรองระบบงานที่เข้าร่วมเป็นภาคีลงนามในความตกลงการยอมรับร่วมด้านการรับรอง
ห้องปฏิบัติการทดสอบขององค์กรระหว่างประเทศว่าด้วยการรับรองห้องปฏิบัติการ (International
Laboratory Accreditation Cooperation: ILAC)
- (๗) “**หน่วยรับรองที่มีความสามารถ (Competent Certification Body)**” หมายความว่า หน่วยรับรองที่
ได้รับการรับรองระบบงานจากหน่วยรับรองระบบงานที่เข้าร่วมเป็นภาคีลงนามในความตกลงการยอมรับ
ร่วมด้านการรับรองระบบการบริหารงานคุณภาพขององค์กรระหว่างประเทศว่าด้วยการรับรองระบบงาน
(International Accreditation Forum: IAF)

กลุ่มงานมาตรฐานและเทคโนโลยีกระจายเสียงและโทรทัศน์ (ทส.)

สำนักงาน กสทช.

(๘) “หน่วยงานผู้มีอำนาจกำกับดูแลของต่างประเทศ” หมายความว่า หน่วยงานของต่างประเทศ ผู้มีอำนาจตามกฎหมาย ในการกำกับดูแลกิจกรรมการตรวจสอบและรับรองมาตรฐานของเครื่องวิทยุคมนาคมและอุปกรณ์ภายในประเทศนั้น

ทั้งนี้ ความเชื่อมโยงของหน่วยรับรองระบบงานที่มีความสามารถ หน่วยรับรองที่มีความสามารถ และห้องปฏิบัติการทดสอบ สามารถสรุปได้ดังแผนภาพด้านล่างนี้



การแบ่งประเภทของเครื่องวิทยุคมนาคมและอุปกรณ์ในกิจการกระจายเสียงและกิจการโทรทัศน์

สำหรับหลักการแบ่งประเภทของเครื่องวิทยุคมนาคมและอุปกรณ์ในกิจการกระจายเสียงและกิจการโทรทัศน์ตามประกาศ กสทช. ฉบับนี้ เป็นออกเป็น ๓ ประเภทดังนี้



โดยเครื่องวิทยุคมนาคมและอุปกรณ์ที่ต้องได้รับการตรวจสอบและรับรองมาตรฐานให้ใช้หลักการของการทดสอบตัวอย่าง หรือ การทดสอบเฉพาะแบบ (Type Testing) ซึ่งหมายถึง การทดสอบเครื่องวิทยุคมนาคมและอุปกรณ์จำนวน ๑ เครื่องหรือมากกว่า ที่ส่งมาเป็นตัวอย่างของแบบรุ่นเดียวกันกับที่ผลิตหรือนำเข้าโดยถือว่าตัวอย่างนั้นเป็นตัวแทนของอุปกรณ์แบบรุ่นที่ผลิตหรือนำเข้าทั้งหมด

การยอมรับรายงานผลการทดสอบจากห้องปฏิบัติการทดสอบ

การยอมรับรายงานผลการทดสอบจากห้องปฏิบัติการทดสอบ สำหรับเครื่องวิทยุคมนาคมและอุปกรณ์ที่ต้องได้รับการตรวจสอบและรับรองมาตรฐาน (ประเภท ก และ ประเภท ข) ห้องปฏิบัติการทดสอบต้องมีคุณสมบัติดังนี้

	ประเภท ก	ประเภท ข
ห้องปฏิบัติการ ภายในประเทศ	<ul style="list-style-type: none"> - ได้รับการรับรองระบบงานตามมาตรฐาน มอก.17025⁽¹⁾ - ได้รับการรับรองระบบงานตามมาตรฐาน ISO/IEC 17025⁽²⁾ - ได้รับการรับรองระบบการบริหารงานคุณภาพตามมาตรฐาน ISO 9001 (กรณีห้องปฏิบัติการทดสอบของผู้ประกอบการ)⁽³⁾ - ตามที่คณะกรรมการประกาศกำหนดเพิ่มเติมเพื่อการทดสอบบางประเภทเป็นการเฉพาะ 	<ul style="list-style-type: none"> - ได้รับการรับรองระบบงานตามมาตรฐาน มอก.17025⁽¹⁾ - ได้รับการรับรองระบบงานตามมาตรฐาน ISO/IEC 17025⁽²⁾ - ตามที่คณะกรรมการประกาศกำหนดเพิ่มเติมเพื่อการทดสอบบางประเภทเป็นการเฉพาะ
ห้องปฏิบัติการ ของต่างประเทศ	<ul style="list-style-type: none"> - ได้รับการรับรองระบบงานตามมาตรฐาน ISO/IEC 17025⁽²⁾ - ได้รับการรับรองระบบการบริหารงานคุณภาพตามมาตรฐาน ISO 9001 (กรณีห้องปฏิบัติการทดสอบของผู้ประกอบการ)⁽³⁾ - ได้รับการรับรองระบบงานตาม Directive 1999/5/EC⁽⁴⁾ - ได้รับการขึ้นทะเบียนกับหน่วยงานผู้มีอำนาจกำกับดูแลของต่างประเทศที่คณะกรรมการให้การยอมรับเป็นรายกรณี 	<ul style="list-style-type: none"> - ได้รับการรับรองระบบงานตามมาตรฐาน ISO/IEC 17025⁽²⁾ - ได้รับการรับรองระบบงานตาม Directive 1999/5/EC⁽⁴⁾

(1) จากสำนักงานมาตรฐานผลิตภัณฑ์อุตสาหกรรม (สมอ.)

(2) จากหน่วยรับรองระบบงานที่มีความสามารถ (Competence Accreditation Body)

(3) จากหน่วยรับรองที่มีความสามารถ (Competence Certification Body)

(4) Directive 1999/5/EC of the European Parliament and of the Council of 9 March 1999 on radio equipment and telecommunications terminal equipment and the mutual recognition of their conformity – Annex V – Full Quality Assurance

เครื่องหมายและถ้อยคำแสดงความสอดคล้องตามมาตรฐาน

นอกจากนี้ ประกาศ กสทช. ฉบับนี้ ยังได้ระบุถึงเครื่องหมายและถ้อยคำแสดงความสอดคล้องของเครื่องวิทยุคมนาคมและอุปกรณ์แต่ละประเภทไว้ดังนี้

เครื่องวิทยุคมนาคมและอุปกรณ์ในกิจการกระจายเสียงและกิจการโทรทัศน์		
ที่ต้องได้รับการตรวจสอบและรับรองมาตรฐาน		ที่ต้องอาศัยหลักการรับรองตนเองของผู้ประกอบการ (Supplier's Declaration of Conformity: SDoC)
ประเภท ก	ประเภท ข	
สำนักงานออกหมายเลขการจดทะเบียน	สำนักงานออกไปรับรองและหมายเลขการรับรอง	-
ต้องแสดงเครื่องหมายการได้รับการตรวจสอบและรับรองมาตรฐานของเครื่องวิทยุคมนาคมและอุปกรณ์ ประเภท ก และประเภท ข ตามรูปแบบที่สำนักงานประกาศกำหนด		-
ผู้ประกอบการมีหน้าที่จัดให้มีถ้อยคำแสดงความสอดคล้องฯ “สอดคล้องตามมาตรฐาน กสทช. (เลขที่)” หรือ “สอดคล้องตามข้อกำหนดของ กสทช.”		

มาตรการกำกับดูแลภายหลังการตรวจสอบและรับรองมาตรฐาน

ตามประกาศ กสทช. ฉบับนี้ กำหนดให้สำนักงานจัดให้มีมาตรการกำกับดูแลเครื่องวิทยุคมนาคมและอุปกรณ์ภายหลังการตรวจสอบและรับรองมาตรฐานหรือการรับรองตนเองของผู้ประกอบการ โดยใช้วิธีการหนึ่งวิธีการใด หรือหลายวิธีร่วมกัน ซึ่งอาจแตกต่างกันได้ ขึ้นอยู่กับประเภทของเครื่องวิทยุคมนาคมและอุปกรณ์ดังต่อไปนี้

(๑) การตรวจสอบเอกสารหลักฐานแสดงความสอดคล้องตามมาตรฐานหรือลักษณะพึงประสงค์ทางด้านเทคนิคของเครื่องวิทยุคมนาคมและอุปกรณ์จากผู้ประกอบการ

(๒) การตรวจติดตาม ณ สถานที่จำหน่ายโดยพิจารณาจากการแสดงเครื่องหมายและถ้อยคำแสดงความสอดคล้องตามมาตรฐานหรือลักษณะพึงประสงค์ทางด้านเทคนิค

(๓) การสุ่มเลือกเครื่องวิทยุคมนาคมและอุปกรณ์ที่ผลิต จำหน่าย หรือใช้งาน มาทำการตรวจยืนยันความสอดคล้องตามมาตรฐานหรือลักษณะพึงประสงค์ทางด้านเทคนิค

(๔) การรับข้อร้องเรียนของผู้ใช้บริการ หรือผู้ประกอบการรายอื่นถึงความไม่สอดคล้องตามมาตรฐานหรือลักษณะพึงประสงค์ทางด้านเทคนิค

**รายการเครื่องวิทยุคมนาคมและอุปกรณ์จำแนกตามประเภทของการตรวจสอบและรับรองมาตรฐานและ
หลักการรับรองตนเองของผู้ประกอบการ**

ตามภาคผนวก ก ของประกาศฉบับนี้ กำหนดรายการเครื่องวิทยุคมนาคมและอุปกรณ์จำแนกตามประเภทของการตรวจสอบและรับรองมาตรฐานและหลักการรับรองตนเองของผู้ประกอบการ ดังนี้

รายการเครื่องวิทยุคมนาคมและอุปกรณ์	มาตรฐานทางเทคนิค	ประเภทของการตรวจสอบและรับรองมาตรฐาน
เครื่องส่งวิทยุกระจายเสียงสำหรับการทดลองประกอบกิจการวิทยุกระจายเสียง	มาตรฐานทางเทคนิคเครื่องส่งวิทยุกระจายเสียงสำหรับการทดลองประกอบกิจการวิทยุกระจายเสียง (ภาคผนวก ข ของประกาศคณะกรรมการกิจการกระจายเสียง กิจการโทรทัศน์ และกิจการโทรคมนาคมแห่งชาติ เรื่องหลักเกณฑ์การอนุญาตทดลองประกอบกิจการวิทยุกระจายเสียง พ.ศ. ๒๕๕๕)	เป็นไปตามประกาศคณะกรรมการกิจการกระจายเสียง กิจการโทรทัศน์ และกิจการโทรคมนาคมแห่งชาติ เรื่องหลักเกณฑ์การทดสอบมาตรฐานทางเทคนิคของเครื่องส่งวิทยุกระจายเสียงสำหรับการทดลองประกอบกิจการวิทยุกระจายเสียง
เครื่องวิทยุคมนาคมและอุปกรณ์สำหรับการให้บริการโทรทัศน์ภาคพื้นดินในระบบดิจิตอล	มาตรฐานทางเทคนิค กสทช.มส. ๔๐๐๑-๒๕๕๕	ให้ใช้หลักการรับรองตนเองของผู้ประกอบการหรือตามที่คณะกรรมการกำหนด
เครื่องรับสัญญาณโทรทัศน์ภาคพื้นดินในระบบดิจิตอล	มาตรฐานทางเทคนิค กสทช.มส. ๔๐๐๒-๒๕๕๕ และที่แก้ไขเพิ่มเติม	ประเภท ก โดยกำหนดให้รายงานผลการทดสอบในหัวข้อ ๒.๑ ๒.๒ และ ๒.๕ ของมาตรฐานทางเทคนิค ต้องมีคุณสมบัติตามข้อ ๙ ของประกาศนี้
เครื่องรับที่สามารถใช้รับหรือแปลงสัญญาณในการรับรายการของกิจการกระจายเสียงหรือกิจการโทรทัศน์แบบบอกรับสมาชิกสำหรับการเชื่อมต่อไปยังระบบโทรทัศน์ดาวเทียม (Satellite TV)	มาตรฐานทางเทคนิค กสทช.มส. ๒๐๐๑-๒๕๕๖	ให้ใช้หลักการรับรองตนเองของผู้ประกอบการ

ทั้งนี้ กรณีเครื่องวิทยุคมนาคมและอุปกรณ์บางประเภทซึ่งทำงานโดยอาศัยอุปกรณ์แปลงไฟฟ้า (Adapter) เชื่อมต่อกับแหล่งจ่ายไฟฟ้าประธาน (Supply mains) และมีข้อกำหนดทางเทคนิคด้านคุณลักษณะทางไฟฟ้าเฉพาะด้านความปลอดภัยของเครื่องวิทยุคมนาคมและอุปกรณ์นั้นในประกาศคณะกรรมการกิจการกระจายเสียง กิจการโทรทัศน์ และกิจการโทรคมนาคมแห่งชาติว่าด้วยมาตรฐานทางเทคนิคของเครื่องวิทยุคมนาคมและอุปกรณ์ ให้จัดส่งรายงานผลการทดสอบตามข้อกำหนดทางเทคนิคด้านคุณลักษณะทางไฟฟ้าเฉพาะด้านความปลอดภัยเฉพาะส่วนของอุปกรณ์แปลงไฟฟ้าได้

ค่าใช้จ่ายในการดำเนินการสำหรับการตรวจสอบและรับรองมาตรฐานของเครื่องวิทยุคมนาคมและอุปกรณ์โดยสำนักงานคณะกรรมการกิจการกระจายเสียงกิจการโทรทัศน์ และกิจการโทรคมนาคมแห่งชาติ

ตามภาคผนวก ข ของประกาศฉบับนี้ กำหนดค่าใช้จ่ายในการดำเนินการสำหรับการตรวจสอบและรับรองมาตรฐานของเครื่องวิทยุคมนาคมและอุปกรณ์โดยสำนักงานคณะกรรมการกิจการกระจายเสียงกิจการโทรทัศน์ และกิจการโทรคมนาคมแห่งชาติ ดังนี้

- | | |
|--|-----------------------------|
| (๑) การยื่นขอจดทะเบียนเครื่องวิทยุคมนาคมและอุปกรณ์ประเภท ก | ๑,๐๐๐ บาทต่อครั้งต่อแบบรุ่น |
| (๒) การยื่นขอรับรองเครื่องวิทยุคมนาคมและอุปกรณ์ประเภท ข | ๕,๐๐๐ บาทต่อครั้งต่อแบบรุ่น |
| (๓) การออกเครื่องหมายแสดงการได้รับการตรวจสอบและรับรองมาตรฐาน | ๕ บาทต่อเครื่องหมาย |

หมายเหตุ

ค่าใช้จ่ายในการดำเนินการนี้ ยังไม่รวมภาษีมูลค่าเพิ่ม

๓. สารสำคัญของประกาศสำนักงาน กสทช. เรื่องหลักเกณฑ์และวิธีการตรวจสอบและรับรองมาตรฐานของเครื่องวิทยุคมนาคมและอุปกรณ์ในกิจการกระจายเสียงและกิจการโทรทัศน์

จัดทำขึ้นเพื่อให้สอดคล้องตามประกาศ กสทช. เรื่อง การตรวจสอบและรับรองมาตรฐานของเครื่องวิทยุคมนาคมและอุปกรณ์ในกิจการกระจายเสียงและกิจการโทรทัศน์ พ.ศ. ๒๕๕๖ ข้อ ๗ ข้อ ๘ ข้อ ๑๐ ข้อ ๑๑ ข้อ ๑๒ และข้อ ๒๒

โดยประกาศ กสทช. ดังกล่าว ระบุให้สำนักงาน กสทช. ประกาศกำหนดหลักเกณฑ์ วิธีการ และเงื่อนไขสำหรับการจดทะเบียนและการรับรองมาตรฐานของเครื่องวิทยุคมนาคมและอุปกรณ์ในกิจการกระจายเสียงและกิจการโทรทัศน์ การดำเนินการรับรองตนเองของผู้ประกอบการ ตลอดจนการออกเครื่องหมายแสดงการได้รับการตรวจสอบและรับรองมาตรฐาน ซึ่งดำเนินการโดยสำนักงานคณะกรรมการกิจการกระจายเสียง กิจการโทรทัศน์และกิจการโทรคมนาคมแห่งชาติ

ซึ่งประกาศสำนักงาน กสทช. เรื่อง หลักเกณฑ์และวิธีการตรวจสอบและรับรองมาตรฐานของเครื่องวิทยุคมนาคมและอุปกรณ์ในกิจการกระจายเสียงและกิจการโทรทัศน์ เป็นการแยกวิธีการและขั้นตอนออกจากประกาศ กสทช. เพื่อให้ยืดหยุ่นและเกิดความคล่องตัวในทางปฏิบัติ เนื่องจากเป็นขั้นตอนภายในสำนักงาน กสทช. ทั้งนี้ให้อาศัยคำนิยามตามประกาศ กสทช. เรื่อง การตรวจสอบและรับรองมาตรฐานของเครื่องวิทยุคมนาคมและอุปกรณ์ในกิจการกระจายเสียงและกิจการโทรทัศน์ พ.ศ. ๒๕๕๖

คุณสมบัติผู้ยื่นขอ

ผู้ประกอบการที่ประสงค์ยื่นคำขอให้มีการตรวจสอบและรับรองมาตรฐาน หรือยื่นคำขอรับรองตนเองตามกระบวนการรับรองตนเองของผู้ประกอบการ ต้องมีคุณสมบัติดังต่อไปนี้

- (๑) เป็นบุคคลธรรมดาที่มีสัญชาติไทย หรือ
- (๒) เป็นนิติบุคคลซึ่งจัดตั้งขึ้นตามกฎหมายไทย

ในกรณีของนิติบุคคลที่จัดตั้งตามกฎหมายต่างประเทศ หรือมีสถานที่ตั้งอยู่ในต่างประเทศ จะต้อง มีตัวแทนที่เป็นบุคคลหรือนิติบุคคลไทยเป็นผู้ยื่นคำขอ

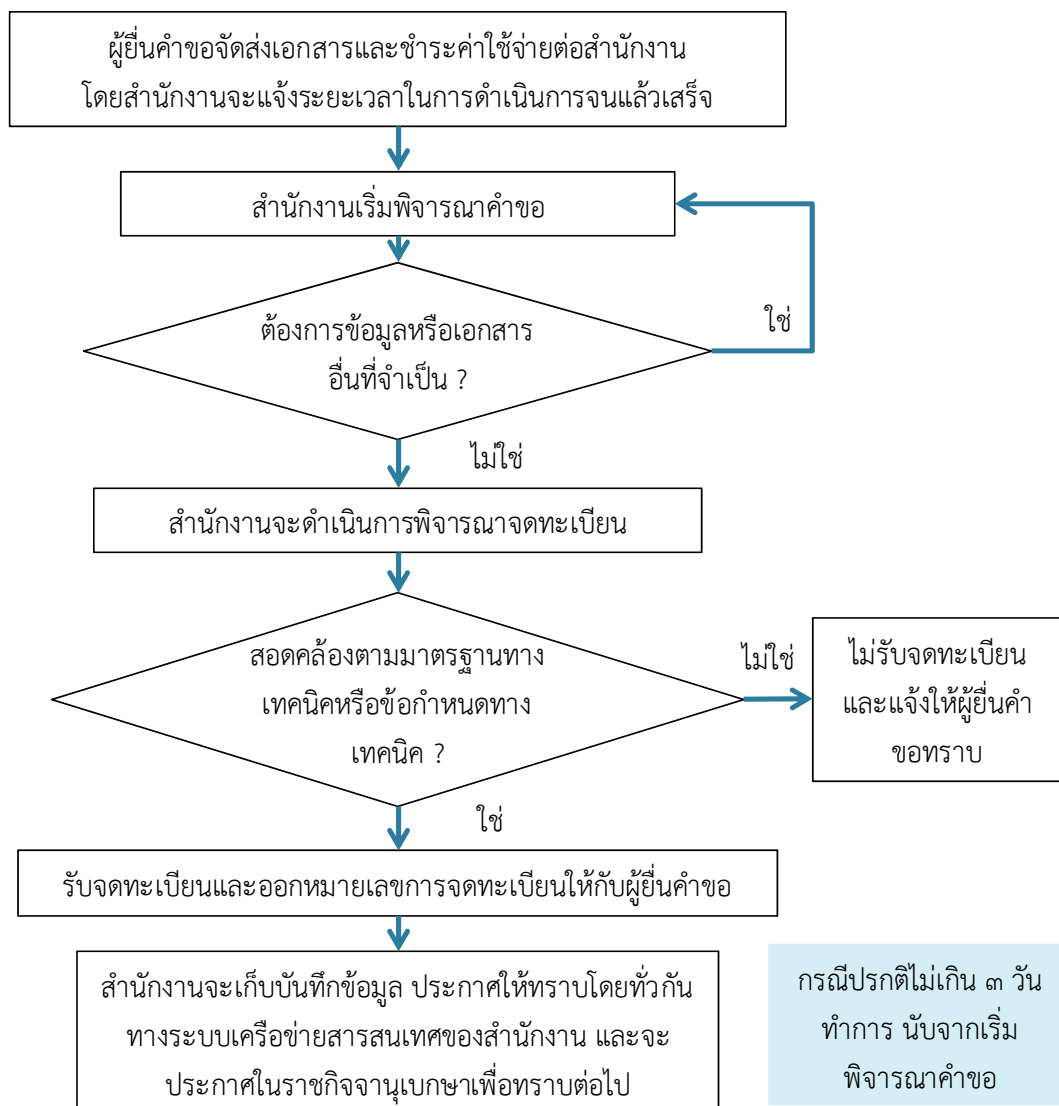
ให้สำนักงานกำหนดรหัสประจำตัวของผู้ประกอบการ (Supplier Code) สี่หลักให้กับผู้ยื่นคำขอ

ขั้นตอนการจดทะเบียนเครื่องวิทยุคมนาคมและอุปกรณ์ (ประเภท ก)

เอกสารที่ต้องยื่น :

- แบบคำขอตตามภาคผนวก ก
- เอกสารหลักฐานแสดงการมีคุณสมบัติครบถ้วน
- เอกสารแสดงคุณลักษณะทางเทคนิค (Catalogue) หรือข้อกำหนดทางวิชาการ (Technical Specification) ของเครื่องวิทยุคมนาคมและอุปกรณ์ (ภาษาไทยหรืออังกฤษ)
- รายงานผลการทดสอบและเอกสารหลักฐานที่แสดงให้เห็นว่ารายงานผลการทดสอบนั้นเป็นไปตามหมวด ๒ ข้อ ๖ ของประกาศ กสทช.๗ (ภาษาไทยหรืออังกฤษ)
- รูปถ่ายซึ่งแสดงให้เห็นเครื่องวิทยุคมนาคมและอุปกรณ์ครบทุกด้าน ตราอักษร (Brand Name) และแบบ/รุ่น (Model) ของเครื่องวิทยุคมนาคมและอุปกรณ์นั้น

ขั้นตอน :

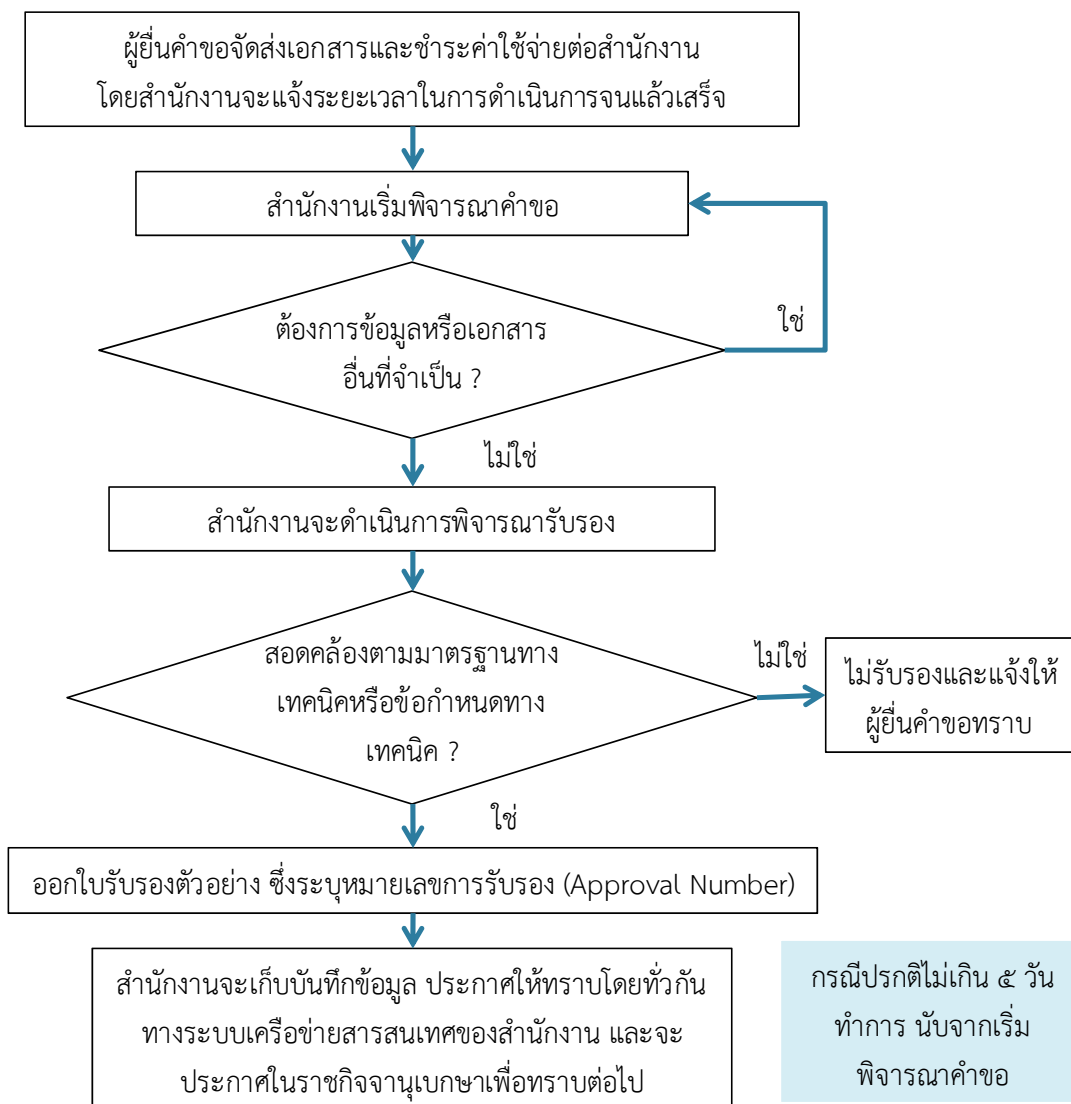


ขั้นตอนการรับรองเครื่องวิทยุคมนาคมและอุปกรณ์ (ประเภท ข)

เอกสารที่ต้องยื่น :

- แบบคำขอตตามภาคผนวก ข
- เอกสารหลักฐานแสดงการมีคุณสมบัติครบถ้วน
- เอกสารแสดงคุณลักษณะทางเทคนิค (Catalogue) หรือข้อกำหนดทางวิชาการ (Technical Specification) ของเครื่องวิทยุคมนาคมและอุปกรณ์ (ภาษาไทยหรืออังกฤษ)
- รายงานผลการทดสอบและเอกสารหลักฐานที่แสดงให้เห็นว่ารายงานผลการทดสอบนั้นเป็นไปตามหมวด ๓ ข้อ ๙ ของประกาศ กสทช.๖ (ภาษาไทยหรืออังกฤษ)
- รูปถ่ายซึ่งแสดงให้เห็นเครื่องวิทยุคมนาคมและอุปกรณ์ครบทุกด้าน ตราอักษร (Brand Name) และแบบ/รุ่น (Model) ของเครื่องวิทยุคมนาคมและอุปกรณ์นั้น

ขั้นตอน :



กลุ่มงานมาตรฐานและเทคโนโลยีกระจายเสียงและโทรทัศน์ (ทส.)

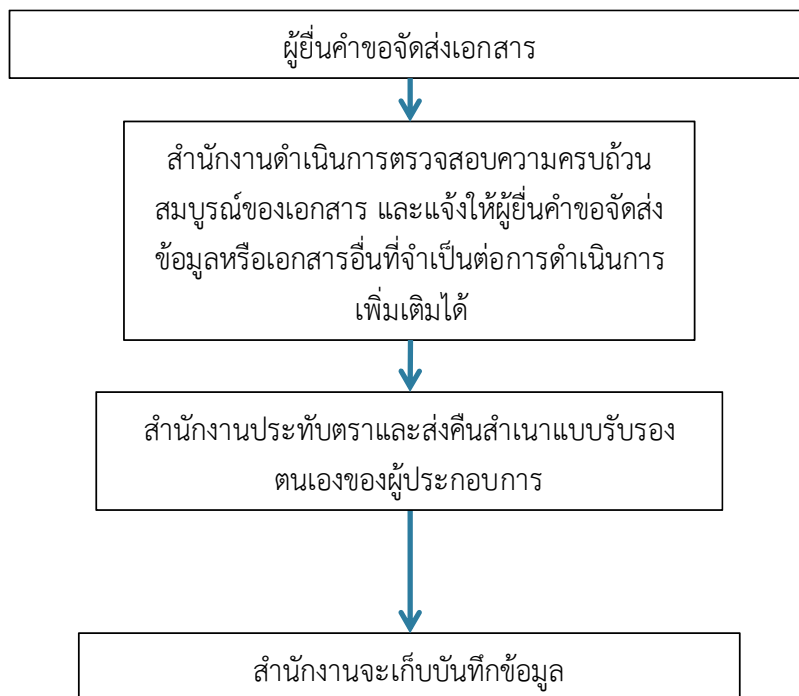
สำนักงาน กสทช.

ขั้นตอนการรับรองตนเองของผู้ประกอบการ

เอกสารที่ต้องยื่น :

- แบบรับรองตนเองของผู้ประกอบการตามภาคผนวก ค พร้อมสำเนา
- เอกสารหลักฐานแสดงการมีคุณสมบัติครบถ้วน
- เอกสารหลักฐานซึ่งประกอบด้วยข้อมูลผลิตภัณฑ์ รายละเอียด คุณสมบัติหรือลักษณะทางเทคนิค และข้อมูลการตรวจสอบเพื่อยืนยันว่าสอดคล้องเป็นไปตามมาตรฐานหรือลักษณะพึงประสงค์ทางด้านเทคนิคของเครื่องวิทยุคมนาคมและอุปกรณ์ ซึ่งอาจประกอบด้วยเอกสารแสดงคุณลักษณะทางเทคนิค (Catalogue) ข้อกำหนดทางวิชาการ (Technical Specification) รายงานผลการทดสอบ (Test Report) รายงานผลการรับรอง (Approval Certificate) หรือใบรับรองแสดงความสอดคล้องตามมาตรฐาน (Certificate of Conformity)
- รูปถ่ายซึ่งแสดงให้เห็นเครื่องวิทยุคมนาคมและอุปกรณ์ครบทุกด้าน ตรายี่ห้อ (Brand Name) และแบบ/รุ่น (Model) ของเครื่องวิทยุคมนาคมและอุปกรณ์นั้น

ขั้นตอน :



หลังจากที่สำนักงานตรวจสอบความครบถ้วนสมบูรณ์ของเอกสารแล้ว จะส่งคืนสำเนาแบบรับรองตนเองฯ

เครื่องหมายแสดงความสอดคล้องตามมาตรฐาน

สำหรับเครื่องวิทยุคมนาคมและอุปกรณ์ประเภท ก และประเภท ข ภายหลังจากการตรวจสอบและรับรองมาตรฐานแล้ว ผู้ประกอบการมีหน้าที่ต้องแสดงเครื่องหมายแสดงความสอดคล้องตามมาตรฐาน โดยสำนักงานจะออกเครื่องหมายดังกล่าวให้กับผู้ประกอบการ ตามจำนวนที่ผู้ประกอบการแจ้งความประสงค์ เป็นรายครั้ง

เครื่องวิทยุคมนาคมและอุปกรณ์ที่ต้องได้รับการตรวจสอบและรับรองมาตรฐาน

ประเภท ก	ประเภท ข
 <p>The image shows a label for Class A Broadcast. It features a QR code with the text 'QR CODE' inside. Below the QR code, it says 'CLASS A BROADCAST' and 'NBTC ID. YYYYYY-ZZ-XXXX'. To the left of the text is a small graphic of a bird, likely a Garuda, which is the national emblem of Thailand.</p>	 <p>The image shows a label for Class B Broadcast. It features a QR code with the text 'QR CODE' inside. Below the QR code, it says 'CLASS B BROADCAST' and 'NBTC ID. AAAAAA-BB-XXXX'. To the left of the text is a small graphic of a bird, likely a Garuda, which is the national emblem of Thailand.</p>
YYYYYY หมายถึง หมายเลขการจดทะเบียน (หกหลัก) ZZ หมายถึง เลข ปี ค.ศ. ที่จดทะเบียน (สองหลักสุดท้าย) XXXX หมายถึง รหัสประจำตัวของผู้ประกอบการ (สี่หลัก)	AAAAAA หมายถึง หมายเลขการรับรอง (หกหลัก) BB หมายถึง เลข ปี ค.ศ. ที่รับรอง (สองหลักสุดท้าย) XXXX หมายถึง รหัสประจำตัวของผู้ประกอบการ (สี่หลัก)