

แบบฟอร์ม “คู่มือการปฏิบัติงานแบบมาตรฐาน (SOP)”

สำนัก / สถาบัน / ศูนย์ : สำนักโครงข่ายพื้นฐาน การใช้และเชื่อมต่อโครงข่าย (ชท.) สำนักงาน กสทช.	
ชื่อกระบวนการทำงาน : งานตรวจสอบข้อเสนอการใช้และเชื่อมต่อโครงข่ายโทรคมนาคม	
การปรับปรุงครั้งที่ : 1	วัน/เดือน/ปี ที่ได้รับการปรับปรุง : 22/03/2567

1. วัตถุประสงค์ (Objectives)

เพื่อใช้เป็นคู่มือการปฏิบัติงานสำหรับเจ้าหน้าที่ของ ชท. ส่วนข้อเสนอการใช้และเชื่อมต่อโครงข่ายโทรคมนาคม (ชท.) เพื่อให้การปฏิบัติงานตรวจสอบข้อเสนอการใช้และเชื่อมต่อโครงข่ายโทรคมนาคมเป็นไปอย่างมีประสิทธิภาพ สอดคล้องตามที่ประกาศ กสทช. เรื่อง การใช้และเชื่อมต่อโครงข่ายโทรคมนาคม พ.ศ. 2556 กำหนด

2. ขอบเขต (Scope)

คู่มือการปฏิบัติงานแบบมาตรฐาน (SOP) เรื่อง งานตรวจสอบข้อเสนอการใช้และเชื่อมต่อโครงข่ายโทรคมนาคม ครอบคลุมการตรวจสอบข้อเสนอการใช้และเชื่อมต่อโครงข่ายโทรคมนาคม เพื่อเสนอที่ประชุม กสทช. ตามประกาศ เรื่อง การใช้และเชื่อมต่อโครงข่ายโทรคมนาคม พ.ศ. 2556

3. หน้าที่ความรับผิดชอบ (Responsibilities)

ผู้รับผิดชอบหรือเจ้าภาพหลักในกระบวนการทำงาน : เจ้าหน้าที่ส่วน ชท.

4. ข้อกำหนดที่สำคัญและตัวชี้วัดของกระบวนการทำงาน (*ถ้ามี*)

(Key Requirement: KR and Key Performance Indicators)

ไม่มีข้อกำหนดที่สำคัญและตัวชี้วัดของกระบวนการ

5. กฎหมายที่เกี่ยวข้อง

ประกาศ กสทช. เรื่อง การใช้และเชื่อมต่อโครงข่ายโทรคมนาคม พ.ศ. 2556

6. ขั้นตอนการปฏิบัติ (Procedure)

ลำดับ	ผังกระบวนการ	รายละเอียดงาน	ระยะเวลา	ผู้รับผิดชอบ	ข้อมูล / เอกสารที่เกี่ยวข้อง
1	สำนักงาน กสทช. ได้รับเอกสาร ข้อเสนอการใช้และเชื่อมต่อโครงข่ายโทรคมนาคม	- สำนักอำนวยการกลาง (อบ.) ได้รับเอกสาร ข้อเสนอการใช้ และเชื่อมต่อโครงข่ายโทรคมนาคม จากหน่วยงานภายนอก (ผู้รับใบอนุญาตประกอบกิจการโทรคมนาคม)	-	อบ.	ก-1 หนังสือนำเสนอเอกสาร ก-2 เอกสารข้อเสนอการใช้ และเชื่อมต่อโครงข่าย โทรคมนาคม
2	ตั้งแทนเสนอผู้บังคับบัญชาตามลำดับชั้น	- อบ. รับเรื่อง ตั้งแทนเสนอผู้บังคับบัญชาตามลำดับชั้น โดย อบ. เสนอ ลสทช. / ลสทช. ส่งเรื่องให้ รสทช. (ทค.) / รสทช. (ทค.) ส่งเรื่องให้ ผสทช. (ทค.) / ผสทช. (ทค.) ส่งเรื่องให้ อชท.	ประมาณ 3 วัน	อบ. ลสทช. รสทช. (ทค.) ผสทช. (ทค.) อชท.	ก-1 หนังสือนำเสนอเอกสาร ก-2 เอกสารข้อเสนอการใช้ และเชื่อมต่อโครงข่าย โทรคมนาคม
3	ชท. ได้รับเอกสาร ข้อเสนอการใช้และเชื่อมต่อโครงข่ายโทรคมนาคม มอบหมายงานให้ผู้รับผิดชอบภายใน ชท.	- ชท. รับเรื่อง ตั้งแทนเสนอผู้บังคับบัญชาตามลำดับชั้น โดย อชท. ส่งเรื่องให้ ผู้อำนวยการส่วน (ขชท.) / ผู้อำนวยการส่วน (ขชท.) ส่งเรื่องให้ เจ้าหน้าที่ ชท. (ขชท.)	ประมาณ 3 วัน	อชท. ผู้อำนวยการส่วน (ขชท.) เจ้าหน้าที่ ชท. (ขชท.)	ก-1 หนังสือนำเสนอเอกสาร ก-2 เอกสารข้อเสนอการใช้ และเชื่อมต่อโครงข่าย โทรคมนาคม
4	การตรวจสอบตามกฎหมาย กฎระเบียบที่เกี่ยวข้อง กรณีสอดคล้อง (ดำเนินการตามข้อ 5) กรณีไม่สอดคล้อง (ดำเนินการตามข้อ 4-B)	- เจ้าหน้าที่ ชท. (ขชท.) ตรวจสอบเอกสารข้อเสนอการใช้ และเชื่อมต่อโครงข่ายโทรคมนาคม ว่าสอดคล้องตาม กฎหมาย กฎระเบียบที่เกี่ยวข้องหรือไม่	ประมาณ 30 วัน	เจ้าหน้าที่ ชท. (ขชท.)	ก-1 หนังสือนำเสนอเอกสาร ก-2 เอกสารข้อเสนอการใช้ และเชื่อมต่อโครงข่าย โทรคมนาคม ข วาระข้อเสนอการใช้และ เชื่อมต่อโครงข่าย โทรคมนาคม

6. ขั้นตอนการปฏิบัติ (Procedure) (ต่อ) (กรณีสอดคล้องตามผลการตรวจ)

ลำดับ	ผังกระบวนการ	รายละเอียดงาน	ระยะเวลา	ผู้รับผิดชอบ	ข้อมูล / เอกสารที่เกี่ยวข้อง
5	จัดทำและเสนอวาระต่อที่ประชุมอนุกรรมการ IC	<ul style="list-style-type: none"> - เจ้าหน้าที่ ขท. (ขชท.) จัดทำและเสนอวาระข้อเสนอการใช้และเชื่อมต่อโครงข่ายโทรคมนาคม เสนอให้ อชท. - อชท. ส่งวาระฯ ให้ เจ้าหน้าที่ ขท. (พชท.) ทำเรื่องบรรจุเข้าที่ประชุมอนุกรรมการ IC (คณะอนุกรรมการกลั่นกรองและเสนอความเห็นเกี่ยวกับการใช้และเชื่อมต่อโครงข่ายโทรคมนาคม) - เจ้าหน้าที่ ขท. (พชท.) ในฐานะเลขานุการที่ประชุมอนุกรรมการ IC ประสานงานจัดการประชุม 	ลำดับ 5-7 ภายใน 90 วัน	<ul style="list-style-type: none"> อชท. เจ้าหน้าที่ ขท. (ขชท.) เจ้าหน้าที่ ขท. (พชท.) อนุกรรมการ IC 	<ul style="list-style-type: none"> ก-1 หนังสือนำเสนอเอกสาร ก-2 เอกสารข้อเสนอการใช้และเชื่อมต่อโครงข่ายโทรคมนาคม ข วาระข้อเสนอการใช้และเชื่อมต่อโครงข่ายโทรคมนาคม
6	มติที่ประชุมอนุกรรมการ IC (เห็นชอบหรือให้แก้ไข)	<ul style="list-style-type: none"> - ที่ประชุมอนุกรรมการ IC พิจารณา วาระข้อเสนอการใช้และเชื่อมต่อโครงข่ายโทรคมนาคม โดยมีมติเห็นชอบหรือให้แก้ไข 		<ul style="list-style-type: none"> อชท. เจ้าหน้าที่ ขท. (ขชท.) เจ้าหน้าที่ ขท. (พชท.) อนุกรรมการ IC 	<ul style="list-style-type: none"> ก-1 หนังสือนำเสนอเอกสาร ก-2 เอกสารข้อเสนอการใช้และเชื่อมต่อโครงข่ายโทรคมนาคม ข วาระข้อเสนอการใช้และเชื่อมต่อโครงข่ายโทรคมนาคม ค มติที่ประชุมอนุกรรมการ IC
7	เสนอวาระต่อที่ประชุม กสทช. ภายใน 1 วันทำการ หลังจากได้รับแจ้งมติที่ประชุมอนุกรรมการ IC	<ul style="list-style-type: none"> - เจ้าหน้าที่ ขท. (ขชท.) จัดทำและเสนอวาระข้อเสนอการใช้และเชื่อมต่อโครงข่ายโทรคมนาคม เสนอให้ อชท. - อชท. ส่งวาระฯ บรรจุเข้าที่ประชุม กสทช. โดย อชท. เสนอ ลสทช. ผ่าน รสทช. (ทค.) ผ่าน ผสทช. (ทค.) / ลสทช. เสนอ ประธาน กสทช. / ประธาน กสทช. ส่งเรื่อง ปบ. - ที่ประชุม กสทช. พิจารณา วาระข้อเสนอการใช้และเชื่อมต่อโครงข่ายโทรคมนาคม โดยมีมติเห็นชอบหรือให้แก้ไข 		<ul style="list-style-type: none"> เจ้าหน้าที่ ขท. (ขชท.) อชท. ลสทช. รสทช. (ทค.) ผสทช. (ทค.) ประธาน กสทช. ปบ. 	<ul style="list-style-type: none"> ก-1 หนังสือนำเสนอเอกสาร ก-2 เอกสารข้อเสนอการใช้และเชื่อมต่อโครงข่ายโทรคมนาคม ข วาระข้อเสนอการใช้และเชื่อมต่อโครงข่ายโทรคมนาคม ค มติที่ประชุมอนุกรรมการ IC
8	แจ้งมติที่ประชุม กสทช. (เห็นชอบหรือให้แก้ไข)	<ul style="list-style-type: none"> - เจ้าหน้าที่ ขท. (ขชท.) ได้รับมติที่ประชุม กสทช. จาก ปบ. - เจ้าหน้าที่ ขท. (ขชท.) จัดทำหนังสือแจ้งมติแก่หน่วยงานภายนอก (ผู้รับใบอนุญาตประกอบกิจการโทรคมนาคม) โดยเสนอให้ รสทช. (ทค.) ลงนาม 	ประมาณ 7 วัน	<ul style="list-style-type: none"> ปบ. เจ้าหน้าที่ ขท. (ขชท.) อชท. รสทช. (ทค.) 	<ul style="list-style-type: none"> ง มติที่ประชุม กสทช. จ หนังสือแจ้งมติที่ประชุม กสทช.

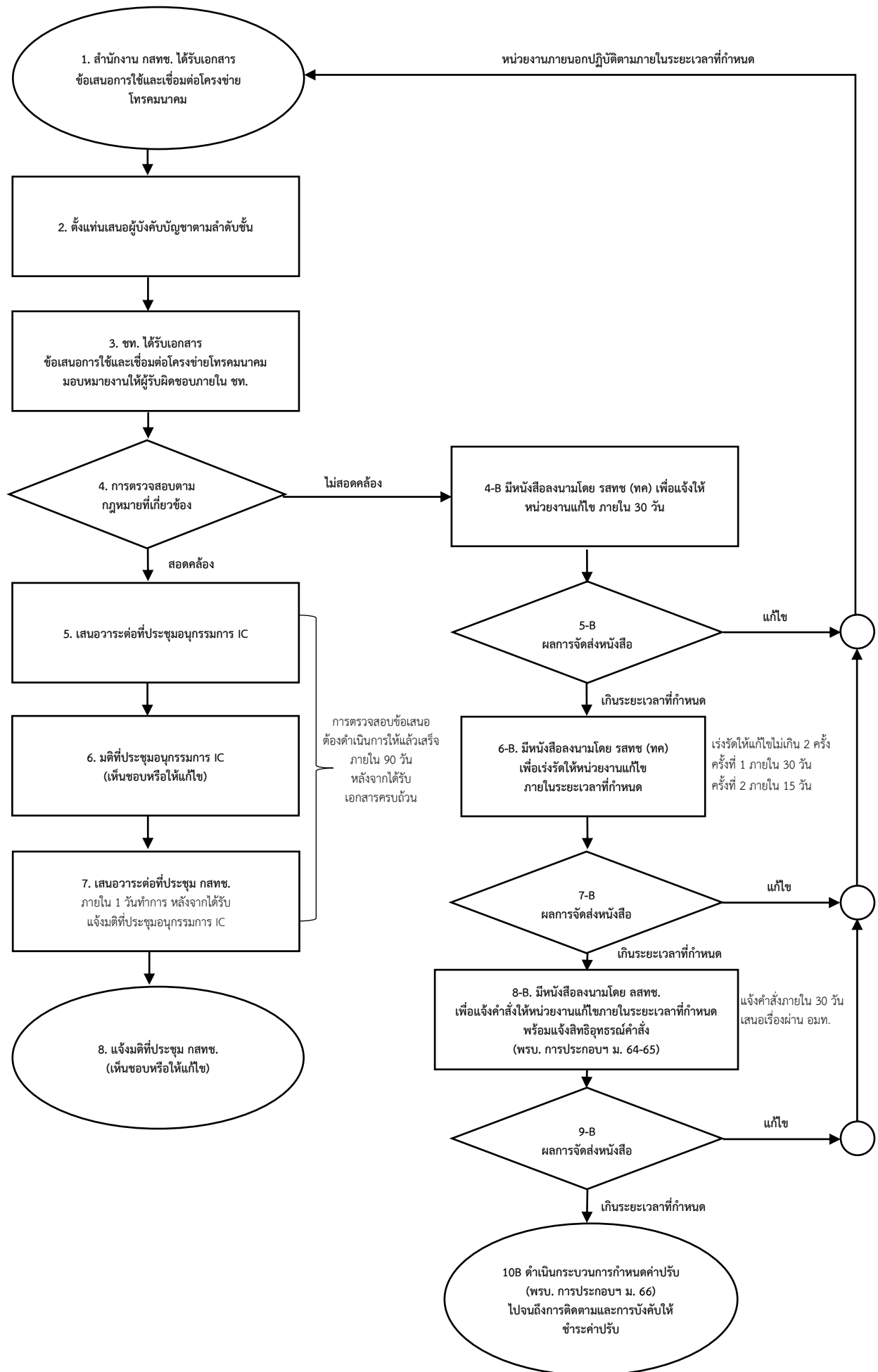
6. ขั้นตอนการปฏิบัติ (Procedure) (ต่อ) (กรณี 4-B ไม่สอดคล้องตามผลการตรวจ)

ลำดับ	ผังกระบวนการ	รายละเอียดงาน	ระยะเวลา	ผู้รับผิดชอบ	ข้อมูล / เอกสารที่เกี่ยวข้อง
4-B	มีหนังสือลงนามโดย รสทช (ทค) เพื่อแจ้งให้หน่วยงานแก้ไข ภายใน 30 วัน	- เจ้าหน้าที่ ชท. (ขชท.) จัดทำหนังสือแก่หน่วยงานภายนอก (ผู้รับใบอนุญาตประกอบกิจการโทรคมนาคม) โดยเสนอให้ รสทช. (ทค.) ลงนาม ผ่าน ผสทช. (ทค.) เพื่อแจ้งให้ หน่วยงานแก้ไขข้อเสนอมานี้ ภายใน 30 วัน	ประมาณ 7 วัน	เจ้าหน้าที่ ชท. (ขชท.) อชท. ผสทช. (ทค.) รสทช. (ทค.)	ฉ หนังสือแจ้งให้หน่วยงาน แก้ไขข้อเสนอมานี้
5-B	ผลการจัดส่งหนังสือ 1) หน่วยงานภายนอกปฏิบัติตามภายในระยะเวลาที่กำหนด (หน่วยงานนอกส่งเอกสาร ดำเนินการตามข้อ 1) 2) หน่วยงานภายนอกไม่ปฏิบัติตามภายในระยะเวลาที่กำหนด (สำนักงาน ดำเนินการตามข้อ 6-B)	- เจ้าหน้าที่ ชท. (ขชท.) ติดตามผลว่าหน่วยงานภายนอก ปฏิบัติตามภายในระยะเวลาที่กำหนดหรือไม่	30 วัน	เจ้าหน้าที่ ชท. (ขชท.)	-

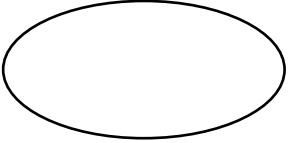
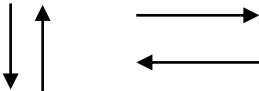
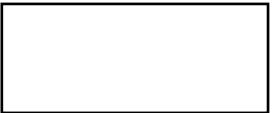
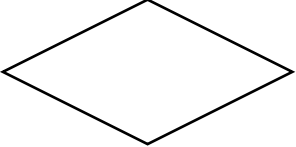

6. ขั้นตอนการปฏิบัติ (Procedure) (ต่อ) (กรณี 6-B ไม่สอดคล้องตามผลการตรวจ และหน่วยงานภายนอกไม่ปฏิบัติตามภายในระยะเวลาที่กำหนด)

ลำดับ	ผังกระบวนการ	รายละเอียดงาน	ระยะเวลา	ผู้รับผิดชอบ	ข้อมูล / เอกสารที่เกี่ยวข้อง
6-B	มีหนังสือลงนามโดย รสทช (ทค) เพื่อเร่งรัดให้หน่วยงานแก้ไขภายในระยะเวลาที่กำหนด (เร่งรัดให้แก้ไขไม่เกิน 2 ครั้ง ครั้งที่ 1 ภายใน 30 วัน ครั้งที่ 2 ภายใน 15 วัน)	- เจ้าหน้าที่ ชท. (ขชท.) จัดทำหนังสือแก่หน่วยงานภายนอก (ผู้รับใบอนุญาตประกอบกิจการโทรคมนาคม) โดยเสนอให้ รสทช. (ทค.) ลงนาม ผ่าน ผสทช. (ทค.) เพื่อเร่งรัดให้หน่วยงานแก้ไขภายในระยะเวลาที่กำหนด (เร่งรัดให้แก้ไขไม่เกิน 2 ครั้ง ครั้งที่ 1 ภายใน 30 วัน / ครั้งที่ 2 ภายใน 15 วัน)	ประมาณ 7 วัน	เจ้าหน้าที่ ชท. (ขชท.) อชท. ผสทช. (ทค.) รสทช. (ทค.)	ข หนังสือเร่งรัดให้หน่วยงานแก้ไขข้อเสนอม
7-B	ผลการจัดส่งหนังสือ 1) หน่วยงานภายนอกปฏิบัติตามภายในระยะเวลาที่กำหนด (หน่วยงานนอกส่งเอกสาร ดำเนินการตามข้อ 1) 2) หน่วยงานภายนอกไม่ปฏิบัติตามภายในระยะเวลาที่กำหนด (สำนักงาน ดำเนินการตามข้อ 8-B)	- เจ้าหน้าที่ ชท. (ขชท.) ติดตามผลว่าหน่วยงานภายนอกปฏิบัติตามภายในระยะเวลาที่กำหนดหรือไม่	30+15 วัน	เจ้าหน้าที่ ชท. (ขชท.)	-
8-B	มีหนังสือลงนามโดย ลสทช. เพื่อแจ้งคำสั่งให้หน่วยงานแก้ไขภายในระยะเวลาที่กำหนด พร้อมแจ้งสิทธิอุทธรณ์คำสั่ง (พรบ. การประกอบฯ มาตรา 64-65) (แจ้งคำสั่งให้แก้ไข ภายใน 30 วัน เสนอเรื่องผ่าน อมท.)	- เจ้าหน้าที่ ชท. (ขชท.) จัดทำหนังสือแก่หน่วยงานภายนอก (ผู้รับใบอนุญาตประกอบกิจการโทรคมนาคม) โดยเสนอให้ ลสทช. ลงนาม เพื่อแจ้งคำสั่งให้หน่วยงานแก้ไขภายในระยะเวลาที่กำหนด พร้อมแจ้งสิทธิอุทธรณ์คำสั่ง - อชท. เสนอ ลสทช. ผ่าน รสทช. (ทค.) ผ่าน ผสทช. (ทค.) ผ่าน อมท.	ประมาณ 15 วัน	เจ้าหน้าที่ ชท. (ขชท.) อชท. อมท. ผสทช. (ทค.) รสทช. (ทค.) ลสทช.	ข หนังสือแจ้งคำสั่งให้หน่วยงานแก้ไขข้อเสนอม
9-B	ผลการจัดส่งหนังสือ 1) หน่วยงานภายนอกปฏิบัติตามภายในระยะเวลาที่กำหนด (หน่วยงานนอกส่งเอกสาร ดำเนินการตามข้อ 1) 2) หน่วยงานภายนอกไม่ปฏิบัติตามภายในระยะเวลาที่กำหนด (สำนักงาน ดำเนินการตามข้อ 10-B)	- เจ้าหน้าที่ ชท. (ขชท.) ติดตามผลว่าหน่วยงานภายนอกปฏิบัติตามภายในระยะเวลาที่กำหนดหรือไม่	30 วัน	เจ้าหน้าที่ ชท. (ขชท.)	-
10-B	ดำเนินกระบวนการกำหนดค่าปรับ (พรบ. การประกอบฯ ม. 66) ไปจนถึงการติดตามและการบังคับให้ชำระค่าปรับ	- เจ้าหน้าที่ ชท. (ขชท.) ประสานงานสำนักภายใน สำนักงาน กสทช. ที่เกี่ยวข้อง เพื่อดำเนินกระบวนการกำหนดค่าปรับ (พรบ. การประกอบฯ ม. 66) ไปจนถึงการติดตามและการบังคับให้ชำระค่าปรับ	-	เจ้าหน้าที่ ชท. (ขชท.)	-

Flow chart ขั้นตอนการปฏิบัติ (Procedure)



ความหมายของสัญลักษณ์ใน Flow Chart

สัญลักษณ์	คำอธิบาย
	จุดเริ่มต้นและสิ้นสุดกระบวนการ
	การแสดงถึงทิศทางหรือการเคลื่อนไหวของงาน
	กิจกรรมและการปฏิบัติงาน
	การตัดสินใจ เช่น การตรวจสอบ การอนุมัติ การปฏิบัติตาม
	จุดเชื่อมต่อระหว่างขั้นตอน