











คู่มือ  
การขอรับใบอนุญาตโทรคมนาคม/อินเทอร์เน็ต แบบที่หนึ่ง  
(ไม่มีโครงข่ายเป็นของตนเอง)



## สารบัญ

	หน้า
<hr/>	
<b>ส่วนที่ 1 ข้อเสนอแนะการจัดเตรียมเอกสารประกอบการขอรับใบอนุญาต</b>	
<hr/>	
	1. การจัดเตรียมเอกสารหลักฐานประกอบคำขอ 1
	2. ข้อมูลทั่วไปของนิติบุคคล 3
	3. ข้อมูลการให้บริการ 4
	4. ข้อมูลการให้บริการด้านเทคนิค 5
	5. ข้อมูลแผนธุรกิจ 8
	6. แผนด้านคุณภาพของการให้บริการ 11
	7. ข้อมูลด้านการดำเนินงานที่ผ่านมา (เฉพาะแบบที่สอง) 12
	8. สำเนาการเงินประจำปีผ่านการรับรองจากผู้สอบบัญชี (ย้อนหลัง 5 ปี) 12
<hr/>	
<b>ส่วนที่ 2 ภาคผนวก</b>	
<hr/>	
ก.	ตารางตรวจสอบความครบถ้วนของเอกสาร
ข.	ตัวอย่างหนังสือนำส่งคำขอ
ค.	ตัวอย่างหนังสือมอบอำนาจ
ง.	หนังสือยืนยันการปฏิบัติตามเงื่อนไข (กรณีการต่ออายุ)
จ.	รายงานผลการดำเนินการที่ผ่านมา (กรณีการต่ออายุ)



ส่วนที่ 1

ข้อเสนอแนะการจัดเตรียมเอกสารประกอบการขอรับใบอนุญาต





## 1. การจัดเตรียมเอกสารหลักฐานประกอบคำขอ



การจัดเตรียมเอกสารประกอบการขอรับใบอนุญาตหรือต่ออายุ แบบที่ 1 ให้จัดทำตามตารางตรวจสอบความครบถ้วนของเอกสารที่ปรากฏใน**ภาคผนวก ก**. โดยให้ผู้ยื่นคำขอดำเนินการดังนี้



จัดทำเอกสาร 2 ชุด เป็นตัวจริง 1 ชุด และ สำเนา 1 ชุด



เอกสารลงนามโดยผู้มีอำนาจ และประทับตราสำคัญ (ถ้ามี) ทุกหน้า



บันทึก Soft File สำหรับข้อมูลประกอบการยื่นคำขอทั้งหมดที่อยู่ในรูปแบบของ File Word (.doc) ลงแผ่น CD, Flash Drive หรืออื่น ๆ



ชำระค่าดำเนินการคำขอ 5,350 บาท (รวมภาษีมูลค่าเพิ่ม) **เมื่อเจ้าหน้าที่ตรวจสอบความครบถ้วนของเอกสารเรียบร้อยแล้ว**



ดาวน์โหลดเอกสารที่เกี่ยวข้องได้ที่ <https://www.nbtc.go.th>

NBTC Tel\_License



### 1.1 หนังสือนำส่งคำขอ

หนังสือนำส่งคำขอ ต้องมีข้อมูลหลัก ได้แก่ ชื่อนิติบุคคล ประสงค์จะขอรับใบอนุญาตหรือต่ออายุใบอนุญาตแบบใด เพื่อให้บริการอะไร โดยให้เขียนบริการที่ประสงค์จะขอหรือต่ออายุให้ครบทุกบริการ

ทั้งนี้ กรณีมีความประสงค์ขอต่ออายุไม่ครบทุกบริการที่ได้รับอนุญาต ให้ระบุบริการที่ประสงค์จะต่ออายุ และบริการที่ไม่ประสงค์จะต่ออายุพร้อมเหตุผลในการไม่ต่ออายุบริการดังกล่าวในหนังสือนำส่งให้ชัดเจน



หนังสือนำส่งคำขอ ให้เขียน “เลขาธิการคณะกรรมการกระจายเสียง กิจการโทรทัศน์ และกิจการโทรคมนาคมแห่งชาติ” หรือ “เลขาธิการ กสทช.” เท่านั้น โดยปรากฏตัวอย่างตาม**ภาคผนวก ข**.

### 1.2 แบบคำขอ

ผู้ยื่นคำขอรอกแบบคำขอตามแบบคำขอรับใบอนุญาตที่ประสงค์จะขอรับหรือต่ออายุ

### 1.3 เอกสารสำคัญของนิติบุคคล



เอกสารสำคัญของนิติบุคคลที่ออกโดยหน่วยงานราชการ ต้องมีอายุไม่เกิน 3 เดือนนับแต่วันที่ออกหนังสือ

#### 1.3.1 หนังสือรับรองการจดทะเบียนนิติบุคคล

หนังสือรับรองทะเบียนนิติบุคคล ที่ออกโดยกรมพัฒนาธุรกิจการค้า กระทรวงพาณิชย์ (กรมพัฒนาฯ) โดยหนังสือรับรองจะต้องมีวัตถุประสงค์ในการประกอบกิจการหรือให้บริการโทรคมนาคมด้วย โดยจะระบุในภาพรวมหรือระบุเฉพาะบริการที่ประสงค์จะขอรับใบอนุญาตก็ได้

#### 1.3.2 หนังสือบริคณห์สนธิ

หนังสือบริคณห์สนธิซึ่งแสดงรายละเอียดในการจัดตั้งบริษัทที่ออกโดยกรมพัฒนาฯ (บอจ. 2 สำหรับบริษัทจำกัด และ บมจ. 001 สำหรับบริษัทมหาชนจำกัด) หากเป็นห้างหุ้นส่วนจำกัดหรือห้างหุ้นส่วนสามัญจดทะเบียนจะไม่มีหนังสือบริคณห์สนธิ จึงไม่ต้องนำส่งเอกสารดังกล่าว

### 1.3.3 บัญชีรายชื่อผู้ถือหุ้น

บัญชีรายชื่อผู้ถือหุ้น (บจจ.5 สำหรับบริษัทจำกัด หรือ บมจ.006 สำหรับบริษัทมหาชน จำกัด) ที่ออกโดยกรมพัฒนาฯ หากเป็นห้างหุ้นส่วนจำกัด หรือห้างหุ้นส่วนสามัญจดทะเบียน รายละเอียด และสัดส่วนผู้ถือหุ้นจะปรากฏอยู่ในหนังสือรับรองทะเบียนการค้า (หัวข้อผู้เป็นหุ้นส่วนของห้างหุ้นส่วนจำกัด)

### 1.3.4 หนังสือรับรองนิติบุคคลในประเทศไทย

ผู้ยื่นคำขอแบบที่หนึ่ง ไม่ต้องนำส่งหนังสือรับรองนิติบุคคลในประเทศไทยแต่อย่างใด

### 1.3.5 บัตรประชาชนและทะเบียนบ้านของผู้มีอำนาจ

ผู้ยื่นคำขอจะต้องเป็นผู้มีอำนาจกระทำการผูกพันนิติบุคคลตามหนังสือรับรอง การจดทะเบียนนิติบุคคล โดยจะต้องแสดงบัตรประชาชนตัวจริงต่อเจ้าหน้าที่เพื่อตรวจสอบ ในกรณีผู้มีอำนาจเป็นคนต่างด้าวให้นำส่งสำเนาหนังสือเดินทาง (Passport) และหากบุคคลดังกล่าวทำงานในประเทศไทยจะต้องนำส่ง ใบอนุญาตทำงาน (Work Permit) ด้วย

## 1.4 กรณีมอบอำนาจให้ดำเนินการแทน

กรณีกรรมการผู้มีอำนาจกระทำการผูกพันนิติบุคคลมิได้มาดำเนินการด้วยตนเอง และมอบอำนาจให้บุคคลอื่นดำเนินการแทน มีเอกสารที่ต้องจัดทำดังนี้

### 1.4.1 หนังสือมอบอำนาจ

จัดทำหนังสือมอบอำนาจเพื่อให้บุคคลอื่นมาดำเนินการแทน **โดยต้องมีเนื้อหาในการมอบอำนาจที่จะให้กระทำการแทนให้ครบถ้วน** ตรงตามวัตถุประสงค์ในการมอบอำนาจให้มาดำเนินการแทน เช่น การมอบอำนาจให้มายื่นขอรับใบอนุญาตและรับใบอนุญาต หรือการมอบอำนาจให้ลงลายมือชื่อในแบบคำขอ และเอกสารประกอบคำขอ รวมทั้งสามารถแก้ไขข้อความในเอกสารได้ เป็นต้น

กรณีที่มีการมอบอำนาจช่วง จะต้องนำส่งหนังสือมอบอำนาจฉบับแรกและหนังสือมอบอำนาจช่วง โดยหนังสือมอบอำนาจฉบับแรกนอกจากมีข้อความให้ดำเนินการที่ได้รับมอบอำนาจแล้ว **จะต้องกำหนดให้มีการมอบอำนาจช่วงได้ด้วย** หนังสือมอบอำนาจทั้งสองฉบับจึงจะมีผลสมบูรณ์

หนังสือมอบอำนาจจะต้องติดอากรแสตมป์ด้วย หากมอบอำนาจให้บุคคลคนเดียวหรือหลายคนกระทำการครั้งเดียว ให้ติดอากรแสตมป์ 10 บาท หรือหากมอบอำนาจให้บุคคลคนเดียวหรือหลายคนร่วมกระทำการมากกว่าหนึ่งครั้ง ให้ติดอากรแสตมป์ 30 บาท ทั้งนี้ ตัวอย่างหนังสือมอบอำนาจปรากฏตาม **ภาคผนวก ค.**

**1.4.2 นำส่งสำเนาบัตรประชาชนและทะเบียนบ้านของผู้มอบอำนาจ** เพื่อเป็นหลักฐานในการมอบอำนาจ ทั้งนี้ กรณีผู้มอบอำนาจเป็นคนต่างด้าวให้จัดส่งสำเนาหนังสือเดินทาง และหากบุคคลดังกล่าวทำงานในประเทศไทยจะต้องนำส่งใบอนุญาตทำงาน (Work Permit) ด้วย

## 1.5 เอกสารเพิ่มเติมกรณีต่ออายุ

### 1.5.1 หนังสือยืนยันการปฏิบัติตามเงื่อนไขในการอนุญาตประกอบกิจการโทรคมนาคม

รายละเอียดปรากฏตาม **ภาคผนวก ง.**

### 1.5.2 รายงานผลการประกอบการที่ได้รับอนุญาตในปีที่ผ่านมา

รายละเอียดปรากฏตาม **ภาคผนวก จ.** โดยเป็นการรายงานผลประกอบการที่ได้รับอนุญาตในปีที่ผ่านมา เช่น การเข้าใช้โครงข่าย การลงทุน การจ้างงาน จำนวนผู้ใช้บริการสะสม ปัญหาและอุปสรรคในการประกอบการ





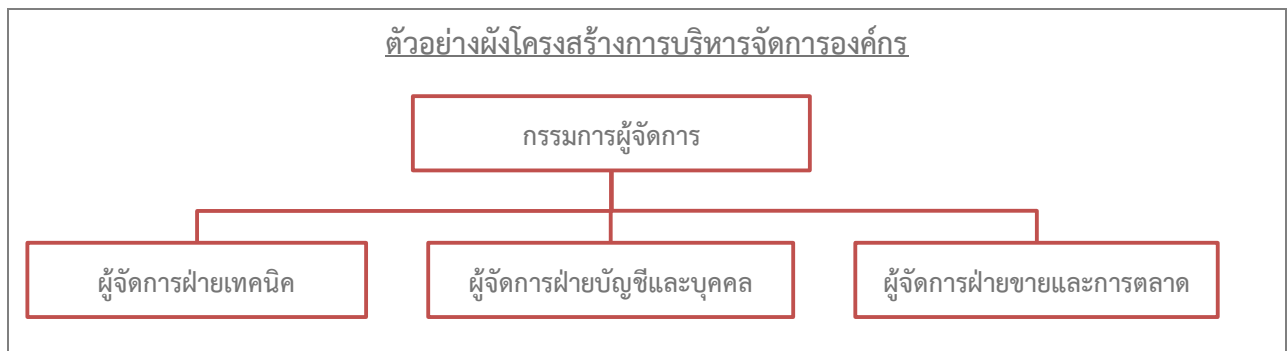
## 2. ข้อมูลทั่วไปของนิติบุคคล

### 2.1 ข้อมูลการประกอบธุรกิจของนิติบุคคล (Corporate Profile)

ให้อธิบายข้อมูลการประกอบธุรกิจที่ผ่านมา หรือธุรกิจที่ดำเนินการอยู่ในปัจจุบัน ในกรณีเป็นนิติบุคคลที่จัดตั้งขึ้นใหม่ให้อธิบายประสบการณ์การทำงานของผู้บริหาร รวมถึงหากผู้ยื่นคำขอมีบริษัทย่อยหรือบริษัทแม่ หรือ partner ทางธุรกิจ ให้ระบุถึงความสัมพันธ์ด้วย

### 2.2 ผังโครงสร้างการบริหารจัดการองค์กร (Organization Chart)

ให้อธิบายผังโครงสร้างการบริหารจัดการองค์กร เพื่อแสดงระดับการบังคับบัญชาภายในองค์กร





### 3. ข้อมูลการให้บริการ

#### 3.1 แผนการให้บริการ

อธิบายให้ชัดเจนเพื่อให้สำนักงาน กสทช. เข้าใจได้ว่าผู้ยื่นคำขอจะให้บริการอะไร ลักษณะการให้บริการเป็นอย่างไร มีกลุ่มลูกค้าเป้าหมายคือใคร ลูกค้าจะนำบริการไปใช้งานในลักษณะใด มีการกำหนดพื้นที่ในการให้บริการอย่างไร ทั้งนี้ หากมีการวางแผนการให้บริการเป็นระยะ ๆ อาจอธิบายแผนการให้บริการ โดยแบ่งเป็นระยะสั้น (1-2 ปี) และระยะยาว (3-5 ปี) เพื่อให้ชัดเจนยิ่งขึ้นด้วย

#### ตัวอย่างเบื้องต้นในการอธิบายข้อมูลการให้บริการ

บริษัท อินเทอร์เน็ต จำกัด (บริษัทฯ) มีความประสงค์จะให้บริการอินเทอร์เน็ตแบบ WiFi แก่ผู้ใช้บริการในพื้นที่ตำบลเด่นดี โดยบริษัทฯ จะตั้งเสาเพื่อกระจายสัญญาณ WiFi ในพื้นที่ที่จะให้บริการ และจะกำหนดแพ็คเกจการให้บริการตามความเร็ว หรือระยะเวลาการใช้งาน เช่น รายวัน รายสัปดาห์ หรือ รายเดือน เป็นต้น ซึ่งบริษัทฯ จะจัดทำบัตรอินเทอร์เน็ตตามแพ็คเกจที่ได้มีการระบุ Username และ Password สำหรับการเข้าใช้งาน โดยจะวางจำหน่าย ณ ที่ทำการของบริษัทฯ หรือร้านสะดวกซื้อ

ในช่วงแรกของการให้บริการบริษัทฯ จะให้บริการแก่ผู้ที่ประสงค์จะใช้งานอินเทอร์เน็ตแบบ WiFi ในพื้นที่ตำบลเด่นดี และในอนาคตบริษัทฯ จะขยายพื้นที่การให้บริการ โดยการเพิ่มจุดกระจายสัญญาณไปยังพื้นที่ตำบลข้างเคียงต่อไป

#### 3.2 พื้นที่การให้บริการ

ให้อธิบายพื้นที่ในการให้บริการในหัวข้อนี้ให้ชัดเจนอีกครั้ง โดยอาจเพิ่มเติมรายละเอียดพื้นที่ให้บริการให้ชัดเจนยิ่งขึ้น ทั้งนี้ ผู้ยื่นคำขอสามารถระบุพื้นที่การให้บริการได้ทั้งในระดับตำบล อำเภอ จังหวัด หรือทั่วประเทศ

#### 3.3 กลุ่มลูกค้า

ให้อธิบายกลุ่มลูกค้าที่จะเสนอบริการในหัวข้อนี้ให้ชัดเจนอีกครั้ง ว่ากลุ่มลูกค้าคือใคร ลูกค้าจะนำบริการไปใช้งานลักษณะใด โดยอาจเพิ่มเติมรายละเอียดกลุ่มลูกค้าให้ชัดเจนยิ่งขึ้น



- ข้อมูลการให้บริการที่อธิบายควรคำนึงถึงความเป็นไปได้ในการประกอบกิจการ ที่จะทำให้สามารถแข่งขันกับผู้ให้บริการรายอื่น ๆ ที่มีอยู่แล้วในตลาด
- กรณียื่นคำขอมากกว่าหนึ่งบริการ และมีแผนการให้บริการแตกต่างกัน ให้แยกการอธิบายแต่ละแผนการให้บริการให้ชัดเจนด้วย
- กรณีที่เป็นการต่ออายุใบอนุญาต ให้เขียนแผนการให้บริการที่เกี่ยวข้องเนื่องกับการให้บริการที่ให้บริการอยู่ด้วย โดยอาจอธิบายถึงการคงการให้บริการเช่นเดิม และ/หรือการขยายหรือพัฒนาการให้บริการเดิมด้วย
- กรณีต่ออายุไม่ครบทุกบริการตามที่เคยได้รับอนุญาต ให้แจ้งบริการที่ไม่ประสงค์จะขอต่อ พร้อมชี้แจงเหตุผลในการไม่ขอต่ออายุบริการดังกล่าวด้วย



## 4. ข้อมูลการให้บริการด้านเทคนิค

### 4.1 รายละเอียดด้านเทคนิคของการให้บริการ

4.1.1 อธิบายให้เข้าใจได้ว่าผู้ยื่นคำขอมีรายละเอียดด้านเทคนิคของการให้บริการอย่างไร โดยให้อธิบายองค์ประกอบในการให้บริการตั้งแต่ต้นทางของการให้บริการไปยังปลายทางหรือผู้ใช้บริการ ให้ครบถ้วน มีการใช้งานโครงข่ายประเภทใดและเข้าใช้/จัดหาโครงข่ายในการให้บริการอย่างไร มีการใช้งาน อุปกรณ์อะไรบ้างและอุปกรณ์ดังกล่าวทำหน้าที่อะไร โดยให้อธิบายด้วยว่าอุปกรณ์ใดดำเนินการโดยผู้รับใบอนุญาต ที่ผู้ยื่นคำขอเข้าใช้โครงข่าย และอุปกรณ์ใดที่ผู้ยื่นคำขอเป็นผู้จัดหา ซึ่งการอธิบายต้องมีความสอดคล้องกับ **รูปลักษณะโครงข่ายโทรคมนาคม (Network Diagram) ในข้อ 4.2**

4.1.2 อธิบายให้เข้าใจถึงการเชื่อมต่อหรือส่งผ่านสัญญาณ (Traffic) การให้บริการในแต่ละส่วน และการเข้าใช้บริการของผู้ใช้บริการ โดยอาจอธิบายเป็นขั้นตอนในการใช้บริการก็ได้เพื่อให้เข้าใจชัดเจนถึงการเข้าใช้งานและการส่งผ่านสัญญาณ (Traffic) เพื่อเข้าใช้บริการโทรคมนาคมที่ยื่นคำขอ

4.1.3 หากเป็นไปได้ ให้อธิบายเทคโนโลยีโทรคมนาคมที่นำมาใช้ในการให้บริการเพื่อให้เข้าใจมากยิ่งขึ้นด้วย โดยเฉพาะในกรณีที่เป็นกรให้บริการโดยใช้เทคโนโลยีใหม่ที่ไม่เคยมีการให้อนุญาตมาก่อน



- ผู้ยื่นคำขอจะต้องอธิบายข้อมูลด้านเทคนิคในการให้บริการที่จะนำไปดำเนินการจริง (เขียนตามที่ทำ)
- กรณียื่นคำขอมากกว่าหนึ่งบริการ ให้อธิบายรายละเอียดด้านเทคนิคแยกตามรายการบริการให้ครบถ้วน
- กรณีที่เป็นกรต่ออายุใบอนุญาต ให้เขียนแผนการให้บริการให้เกี่ยวเนื่องกับการให้บริการที่ให้บริการอยู่ด้วย

### ตัวอย่างเบื้องต้นในการอธิบายรายละเอียดเทคนิคของการให้บริการ

บริษัท อินเทอร์เน็ต จำกัด มีความประสงค์จะให้บริการอินเทอร์เน็ตแบบ WiFi โดยจะเช่าวงจรสัญญาณอินเทอร์เน็ตจากผู้ให้บริการรายอื่นที่ได้รับอนุญาตเพื่อเชื่อมต่อมาที่ Server ณ ที่ทำการของบริษัทฯ และบริษัทฯ จะเข้าใช้โครงข่ายจากผู้ให้บริการรายอื่นที่ได้รับอนุญาตเชื่อมต่อระหว่าง Server กับเสาที่ได้มีการติดตั้งอุปกรณ์กระจายสัญญาณอินเทอร์เน็ต WiFi (Access Point) ทั้งในย่าน 2.4 GHz และย่าน 5 GHz ของบริษัทฯ ซึ่งกำลังส่งของอุปกรณ์ (E.I.R.P.) เป็นไปตามที่ กสทช. กำหนด

การเข้าใช้งานอินเทอร์เน็ตสามารถเข้าใช้งานได้ด้วยอุปกรณ์ที่รองรับการใช้งานอินเทอร์เน็ตแบบ WiFi เช่น Smartphone Tablet หรือ Laptop เป็นต้น ผ่านการเชื่อมต่อ Access Point ณ บริเวณพื้นที่ที่มีสัญญาณอินเทอร์เน็ต WiFi ของบริษัทฯ โดยบริษัทฯ จะเป็นผู้กำหนด Username และ Password ให้แก่ลูกค้าเพื่อใช้การเข้าใช้งาน (Login) ทั้งนี้ Server จะทำหน้าที่ตรวจสอบสิทธิในการเข้าใช้งาน (Authentication) และบริหารจัดการข้อมูลของลูกค้าในแต่ละราย

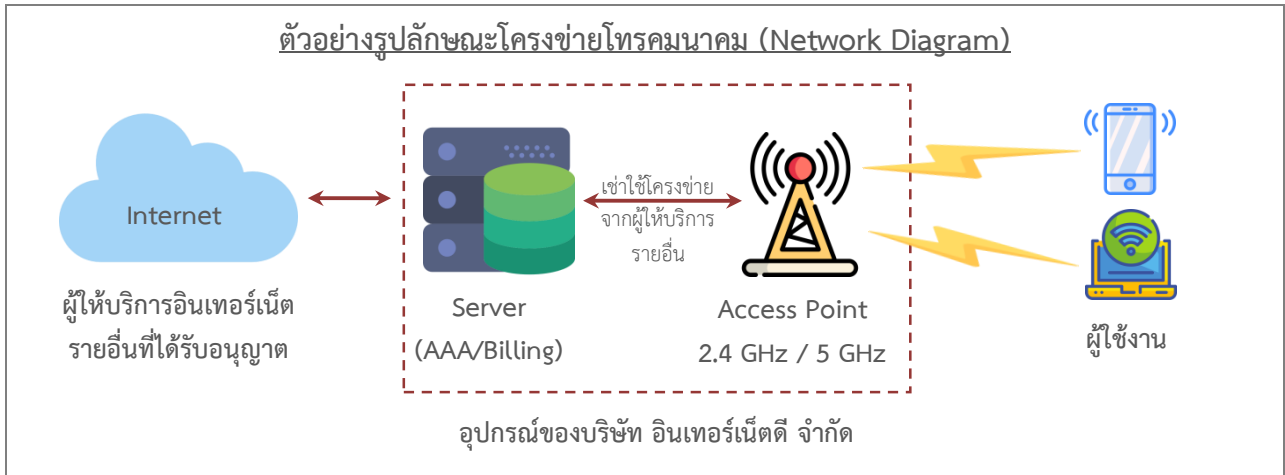
### 4.2 รูปลักษณะโครงข่ายโทรคมนาคม (Network Diagram)

จัดทำรูปลักษณะโครงข่ายโทรคมนาคม (Network Diagram) ที่แสดงถึงองค์ประกอบของโครงข่ายโทรคมนาคมและอุปกรณ์ที่ใช้ในการให้บริการตั้งแต่ต้นทางของการให้บริการไปจนถึงปลายทางหรือผู้ใช้บริการโดยละเอียด และแสดงถึงการเชื่อมต่อระหว่างองค์ประกอบต่าง ๆ ของการให้บริการ โดยให้ระบุส่วนที่เข้าใช้จากผู้ให้บริการรายอื่นด้วย

กรณีที่เป็นบริการขายต่อบริการ ให้ระบุส่วนที่ซื้อบริการและส่วนที่เป็นระบบของผู้ยื่นคำขอเอง ให้ชัดเจนด้วย



- ให้ทำกรอบสี่เหลี่ยมในรูปภาพ Network Diagram ในส่วนของระบบหรืออุปกรณ์ที่ผู้ยื่นคำขอเป็นเจ้าของ



#### 4.3 โครงข่ายโทรคมนาคมที่เข้าใช้ จุดที่ตั้ง เส้นทาง การเชื่อมต่อ

อธิบายรายละเอียดของโครงข่ายโทรคมนาคมที่มีการเข้าใช้จากผู้ให้บริการรายอื่นอีกครั้ง โดยให้ระบุเส้นทางที่เข้าใช้จากต้นทางถึงปลายทาง แบ่งเป็นโครงข่ายภายในประเทศ (Domestic Network) และโครงข่ายระหว่างประเทศ (International Network) หากมีการเข้าใช้โครงข่ายหลายประเภท ให้ระบุจุดเชื่อมต่อระหว่างโครงข่ายแต่ละประเภทด้วย

#### 4.4 วิธีการเชื่อมต่อออกต่างประเทศ (Gateway) (ถ้ามี)

กรณีที่มีการใช้โครงข่ายโทรคมนาคมระหว่างประเทศ ให้อธิบายว่าจะใช้โครงข่ายหรือบริการใดในการให้บริการ เช่น บริการอินเทอร์เน็ตเกตเวย์ระหว่างประเทศ (International Internet Gateway: IIG) และบริการวงจรเช่าส่วนบุคคลระหว่างประเทศ (International Private Leased Circuit Service: IPLC)

**กรณีการต่ออายุ** ให้ระบุจำนวนเส้นทาง ขนาด (Bandwidth) หรือความเร็วที่เข้าใช้ในการให้บริการ รวมทั้งให้ระบุว่าเข้าจากผู้ให้บริการรายใดด้วย

#### 4.5 ความจุสูงสุดของระบบ

อธิบายว่าระบบการให้บริการรองรับผู้ใช้งานได้สูงสุดจำนวนเท่าใด หรือระบบมีความจุสูงสุดเท่าใด

#### 4.6 สัญญาการเข้าใช้โครงข่ายโทรคมนาคมหรือเข้าใช้บริการ (ถ้ามี)

กรณีมีการทำสัญญาเข้าใช้โครงข่ายโทรคมนาคมหรือบริการแล้ว ให้นำส่งสำเนาสัญญาการเข้าใช้โครงข่ายหรือบริการดังกล่าวด้วย

**กรณีการต่ออายุ** ให้นำส่งสัญญาการเข้าใช้โครงข่ายโทรคมนาคมหรือเข้าใช้บริการจากผู้ให้บริการรายอื่นที่ผู้ยื่นคำขอใช้ในการให้บริการของตนเองด้วย

#### 4.7 รายละเอียดอุปกรณ์ที่นำมาให้บริการ

อธิบายอุปกรณ์ที่จะนำมาให้บริการ โดยมีรายละเอียด ได้แก่ ชนิดของอุปกรณ์ หน้าที่ในการทำงานของอุปกรณ์ ทรานซ์มิเตอร์/รุ่น และจำนวน

ทั้งนี้ กรณีมีการนำเครื่องวิทยุคมนาคมมาให้บริการให้นำส่งสำเนาใบรับรองเครื่องวิทยุคมนาคมและอุปกรณ์ ที่ออกโดยสำนักงาน กสทช. ด้วย

ตัวอย่างรายละเอียดอุปกรณ์ที่นำมาให้บริการ			
อุปกรณ์	ทรานซ์มิเตอร์/รุ่น	หน้าที่ของอุปกรณ์	จำนวน
Server	ทรานซ์มิเตอร์ AA รุ่น B-123C	ตรวจสอบสิทธิในการเข้าใช้งาน (Authentication) และบริหารจัดการข้อมูลของผู้ใช้บริการในแต่ละราย	2 เครื่อง
Access Point ย่าน 2.4 GHz (E.I.R.P. ไม่เกิน 100 mW)	ทรานซ์มิเตอร์ AB รุ่น C-2A	กระจายสัญญาณอินเทอร์เน็ต	ตามจำนวนจุดการให้บริการ
Access Point ย่าน 5 GHz (E.I.R.P. ตามที่ กสทช. กำหนด)	ทรานซ์มิเตอร์ AB รุ่น C-5A	กระจายสัญญาณอินเทอร์เน็ต	ตามจำนวนจุดการให้บริการ

#### 4.8 สถานที่ตั้งของอุปกรณ์

อธิบายสถานที่ตั้งของอุปกรณ์หลักที่ใช้ในการให้บริการ เช่น Server บันทึกข้อมูลการให้บริการ และอุปกรณ์อื่น ๆ ที่เป็นของผู้ยื่นคำขอ โดยให้ระบุที่อยู่ให้ชัดเจน และในกรณีที่มีอุปกรณ์ที่ตั้งอยู่ต่างประเทศ เช่น เซิร์ฟเวอร์ หรือเช่าใช้ระบบการให้บริการที่อยู่ในต่างประเทศ ให้ระบุที่อยู่ด้วย โดยให้ระบุว่าเช่าใช้จากผู้ให้บริการรายใดด้วย

กรณีการให้บริการอินเทอร์เน็ต WiFi แบบ Point to Point และแบบ Point to Multipoint ให้แจ้งสถานที่ตั้ง และพิกัด (ละติจูดและลองจิจูด) ของจุดตั้งเสาสำหรับส่งสัญญาณเพื่อการให้บริการ WiFi ด้วย หรือหากยังไม่ทราบในขณะยื่นคำขอ จะต้องแจ้งให้สำนักงาน กสทช. ทราบโดยเร็วเมื่อมีการติดตั้งเสาสำหรับส่งสัญญาณดังกล่าวด้วย

#### 4.9 ทรัพยากรโทรคมนาคมสำหรับการให้บริการหรือการได้รับการจัดสรร (ถ้ามี)

##### 4.9.1 ทรัพยากรโทรคมนาคมที่ได้รับการจัดสรรหรืออนุญาต

กรณีได้รับการจัดสรรหรืออนุญาตทรัพยากรโทรคมนาคมให้นำส่งสำเนาเอกสารดังกล่าวด้วย

##### 4.9.2 แบบขอรับการจัดสรรเลขหมายโทรคมนาคม

กรณีได้รับการจัดสรรเลขหมายโทรคมนาคมให้นำส่งสำเนาเอกสารดังกล่าวด้วย

##### 4.9.3 หมายเลขไอพี (IP address) ที่นำมาใช้ในการให้บริการ

กรณีมีการใช้งานหมายเลขไอพีสำหรับการให้บริการ ให้แจ้งหมายเลขไอพีดังกล่าวด้วย หรือหากยังไม่มีข้อมูลการใช้งานในขณะยื่นคำขอ จะต้องแจ้งให้สำนักงาน กสทช. ทราบโดยเร็วเมื่อมีข้อมูลการใช้งานหมายเลขไอพีด้วย



- การอธิบายรายละเอียดด้านเทคนิค ในข้อ 4. ควรมีความสอดคล้องกัน
- การจัดส่งสำเนาสัญญาการเช่าใช้โครงข่ายในข้อ 4.6 และสำเนาการได้รับการจัดสรรทรัพยากรโทรคมนาคมในข้อ 4.9 หากผู้ยื่นคำขอยังมิได้มีการดำเนินการในข้อดังกล่าวให้อธิบายตามความเป็นจริงว่าผู้ยื่นคำขอ “อยู่ระหว่างดำเนินการ” หรือ “ไม่มีการใช้ทรัพยากรดังกล่าว”



## 5. ข้อมูลแผนธุรกิจ



- ข้อมูลแผนธุรกิจที่อธิบายต้องคำนึงถึงความเป็นไปได้ในการประกอบกิจการ
- กรณียื่นคำขอมากกว่าหนึ่งบริการ และมีแผนธุรกิจที่แตกต่างกัน ให้แยกการอธิบายแต่ละแผนธุรกิจให้ชัดเจนด้วย
- กรณีที่เป็นการต่ออายุใบอนุญาต ให้เขียนแผนธุรกิจให้เกี่ยวเนื่องกับการให้บริการที่ให้บริการอยู่ด้วย

### 5.1 กลยุทธ์ทางการตลาด

ผู้ยื่นคำขอจะต้องจัดทำแผนการตลาดสำหรับบริการที่ขอรับใบอนุญาต โดยอาจใช้วิธี ส่วนผสมทางการตลาด Marketing Mix (4Ps) อันประกอบด้วย Product, Price, Place และ Promotion ในการบรรยาย



#### หลักการ 4Ps

- **ผลิตภัณฑ์ (Product):** ในการทำธุรกิจมีองค์ประกอบสำคัญก็คือ สินค้าหรือบริการ ซึ่งถือเป็นผลิตภัณฑ์ที่ทำให้เกิดรายได้หรือผลตอบแทนให้กับองค์กร หลักการวางแผนจึงต้องคำนึงถึงปัจจัยต่าง ๆ เช่น ความต้องการของลูกค้า คุณภาพของสินค้า รูปแบบผลิตภัณฑ์ที่มีความทันสมัย และสามารถเปรียบเทียบกับคู่แข่งได้หรือไม่
- **ราคา (Price):** การตั้งราคาขายถือเป็นกลยุทธ์ที่สำคัญ ซึ่งนอกจากราคาจะสามารถดึงดูดความสนใจของลูกค้าได้แล้ว การตั้งราคาขายยังเป็นเทคนิคอย่างหนึ่งที่ทำให้ต่อสู้กับคู่แข่งได้ในธุรกิจประเภทเดียวกันได้ เช่น กำหนดให้มีส่วนลดเมื่อซื้อตามจำนวน กำหนดราคาตามขนาดและปริมาณของสินค้า
- **ช่องทางการจัดจำหน่าย (Place):** การนำสินค้าไปให้ถึงมือของลูกค้า โดยยึดหลักความมีประสิทธิภาพ ความถูกต้อง ความปลอดภัย และความรวดเร็ว วิธีขายหรือกระจายสินค้าที่สามารถทำให้เกิดผลกำไรมากที่สุด ต้องกระจายสินค้าให้ตรงกลุ่มเป้าหมายมากที่สุด
- **การส่งเสริมการตลาด (Promotion):** หัวใจสำคัญของการส่งเสริมการตลาด คือ ทำอย่างไรให้สามารถขายสินค้าหรือบริการให้ได้มากที่สุด การส่งเสริมการขายจึงมีบทบาทสำคัญและมีอยู่หลายวิธี เช่น การโฆษณาผ่านสื่อในรูปแบบต่าง ๆ การทำกิจกรรมเพื่อส่งเสริมการขาย การบริการ หรือขายตรงโดยการนำเสนอของพนักงาน

(ที่มา: การตลาด 4P คือ อะไร? ผลิตภัณฑ์ ราคา สถานที่ และ โปรโมชั่น โดย IM2 - May 23, 2015)

#### 5.1.1 กลยุทธ์ด้านสินค้าและบริการ (Product)

อธิบายประเภทสินค้าและบริการที่จะเสนอขาย มีจุดแข็งหรือความแตกต่างของสินค้าและบริการจากผู้ให้บริการรายอื่นอย่างไรที่ทำให้ผู้ใช้บริการเลือกใช้บริการของผู้ยื่นคำขอมากกว่าผู้ให้บริการรายอื่น และผู้ยื่นคำขอจะแข่งขันกับผู้ประกอบการในตลาดรายอื่นอย่างไร

#### 5.1.2 กลยุทธ์ในการกำหนดราคาสินค้าและบริการ (Price)

อธิบายแนวคิด เหตุผล หรือที่มา ในการกำหนดราคาสินค้าและบริการที่เหมาะสมที่จะให้บริการแก่ผู้ใช้บริการ เช่น การเปรียบเทียบกับราคาตลาดของบริการนั้น ๆ หรือการตั้งราคาตามปริมาณการใช้งาน เป็นต้น

### 5.1.3 กลยุทธ์ในการจัดจำหน่าย (Place)

อธิบายช่องทางที่กลุ่มลูกค้าเป้าหมายสามารถเข้าถึงสินค้าและบริการของผู้ยื่นคำขอ เช่น พนักงานขายของผู้ยื่นคำขอ ตัวแทนจำหน่าย และสั่งซื้อ online เป็นต้น และเหตุใดจึงกำหนดช่องทางจัดจำหน่ายในลักษณะดังกล่าว

### 5.1.4 กลยุทธ์ในการส่งเสริมการขาย (Promotion)

อธิบายกลยุทธ์การประชาสัมพันธ์ที่จะทำให้สินค้าและบริการของผู้ยื่นคำขอเป็นที่รู้จัก และแผนการส่งเสริมการขายที่ทำให้ผู้ใช้บริการตัดสินใจเลือกซื้อสินค้าและบริการดังกล่าว เช่น การโฆษณาประชาสัมพันธ์ผ่านสื่อต่าง ๆ หรือการจัดโปรโมชั่นเพื่อดึงดูดผู้ใช้บริการ เป็นต้น

## 5.2 การรับชำระค่าบริการ

ให้ระบุช่องทางการรับชำระค่าบริการของสินค้าหรือบริการที่ประสงค์ขอรับใบอนุญาต เพื่อให้ผู้ใช้บริการสามารถชำระค่าบริการได้ เช่น การรับชำระผ่านบัตรเครดิต การโอนเงินผ่านธนาคาร หรือ Counter Service เป็นต้น

## 5.3 แผนการเงินและการลงทุน

อธิบายแผนการเงินและการลงทุนตลอดระยะเวลา 5 ปี (ตามอายุใบอนุญาต) โดยจัดทำในรูปแบบตารางที่มีรายละเอียดในส่วนของการประมาณการรายได้ที่เกิดขึ้นจากการให้บริการโทรคมนาคมที่จะให้บริการ ค่าใช้จ่ายที่เกิดขึ้นจากการลงทุนเพื่อการให้บริการโทรคมนาคม เช่น ค่าใช้จ่ายด้านอุปกรณ์ ค่าเช่าใช้โครงข่าย หรือค่าใช้จ่ายการซื้อหรือเช่าบริการโทรคมนาคมต่าง ๆ เป็นต้น รวมทั้งระบุกำไรขาดทุนที่เกิดขึ้นด้วย

การจัดทำแผนการเงิน การลงทุนดังกล่าว ผู้ขอรับใบอนุญาตต้องมีการตั้งสมมติฐานรายละเอียดในแต่ละรายการด้วย

### ตัวอย่างประมาณการแผนการเงินและการลงทุน

หน่วย : ล้านบาท

รายการ	ปีที่					รวม
	1	2	3	4	5	
รายได้จากการให้บริการ						
ค่าใช้จ่าย						
ค่าอุปกรณ์ x						
ค่าอุปกรณ์ xx						
ค่าเช่าโครงข่าย						
ค่าใช้จ่ายในการดำเนินการ						
อื่น ๆ (ถ้ามี)						
รวมรายจ่าย						
กำไร/ขาดทุนสุทธิ						

#### สมมติฐาน (ตัวอย่าง)

- (1) รายได้จากการให้บริการ เป็นการประมาณการรายได้จากการให้บริการที่เกิดขึ้นในแต่ละปี เช่น ราคาแพ็คเกจ x จำนวนผู้ใช้งาน = รายได้ที่เกิดขึ้นในแต่ละแพ็คเกจ เป็นต้น
- (2) ค่าอุปกรณ์ x ราคา 500,000 บาท จำนวน 2 ตัว รวมเป็นเงิน 1,000,000 บาท
- (3) ค่าอุปกรณ์ xx ราคา 20,000 บาท จำนวน 5 ตัว รวมเป็นเงิน 100,000 บาท
- (4) ค่าเช่าโครงข่าย ปีละ 200,000 บาท

- (5) ค่าใช้จ่ายในการดำเนินการ เช่น
  - (5.1) ค่าเช่าสำนักงาน ปีละ 100,000 บาท
  - (5.2) ค่าน้ำ ค่าไฟฟ้า ค่าโทรศัพท์ ปีละ 200,000 บาท
  - (5.3) ค่าจ้างพนักงาน
    - ผู้บริหาร จำนวน 1 คน คนละ 50,000 บาท รวมปีละ 600,000 บาท
    - พนักงาน จำนวน 5 คน คนละ 15,000 บาท รวมเดือนละ 75,000 บาท

รวมปีละ 900,000 บาท

- (5.4) ค่าใช้จ่ายอื่น ๆ ปีละ 100,000 บาท

กำหนดให้ค่าใช้จ่าย (1) – (3) เป็นการลงทุนในปีแรก และค่าใช้จ่าย (4) – (5) เพิ่มขึ้นร้อยละ 5 ต่อปี ตั้งแต่ปีที่ 2 ถึงปีที่ 5 เป็นต้นไป

#### 5.4 แผนการจัดการแหล่งเงินทุน

อธิบายวิธีการจัดหาแหล่งเงินทุนว่ามีวิธีการจัดหาจากช่องทางใด ผู้ขอรับใบอนุญาตต้องจัดทำแผนการจัดการแหล่งเงินทุน เพื่อให้เพียงพอต่อการลงทุนสำหรับการให้บริการที่ขอรับใบอนุญาต ตามแผนที่กำหนดไว้ในข้อ 5.3

ตัวอย่างเช่น ผู้ขอรับใบอนุญาตมีแผนการเงินการลงทุน ตลอดระยะเวลา 5 ปี เป็นเงินทั้งสิ้น 11 ล้านบาท หากผู้ขอรับใบอนุญาตมีเงินทุนจดทะเบียนทั้งสิ้น 5 ล้านบาท ดังนั้น ผู้ขอรับใบอนุญาตต้องมีแผนการจัดการแหล่งเงินทุน เพิ่มเติมอีก 6 ล้านบาท เพื่อให้เพียงพอต่อการลงทุนตลอดระยะเวลา 5 ปี ของโครงการ เช่น การกู้ยืมจากสถาบันการเงิน หรือการใช้เงินหมุนเวียนจากการประกอบกิจการ เป็นต้น ซึ่งการใช้เงินหมุนเวียนจากการประกอบกิจการนั้นจะต้องสอดคล้องกับการประมาณการรายได้จากการให้บริการด้วย

#### 5.5 แผนการก่อสร้างติดตั้งระบบที่สอดคล้องกับระยะเวลาที่สามารถเปิดให้บริการได้

อธิบายแผนการก่อสร้างติดตั้งระบบตามลำดับขั้นตอนในการดำเนินการจนถึงการเปิดให้บริการ ซึ่งแผนดังกล่าวควรมีความสอดคล้องกับระยะเวลาที่สามารถเปิดให้บริการ และต้องสอดคล้องกับข้อกำหนดของ กสทช. ที่กำหนดให้เปิดให้บริการภายใน 1 ปีด้วย

##### ตัวอย่างแผนการก่อสร้างติดตั้งระบบ

บริษัทฯ มีแผนการก่อสร้างติดตั้งระบบที่มีความพร้อมในการเปิดให้บริการแก่ลูกค้าได้ภายใน 4 เดือน ดังนี้

ลำดับ	การดำเนินการ	เดือน			
		1	2	3	4
1	จัดซื้ออุปกรณ์ที่เกี่ยวข้อง	←→			
2	ติดตั้งระบบเสาส่งสัญญาณ WiFi		←→		
3	ติดตั้งอุปกรณ์ส่งสัญญาณ Access Point			←→	
4	เช่าบริการอินเทอร์เน็ตจากผู้ให้บริการรายอื่นที่ได้รับอนุญาต				←→
5	เปิดให้บริการ				←→





## 6. แผนด้านคุณภาพของการให้บริการ

### 6.1 แผนการรักษาความปลอดภัยของโครงข่าย

อธิบายแผนการรักษาความปลอดภัยของระบบ (Server) ที่นำมาให้บริการ และการรักษาความปลอดภัยของสถานที่ตั้งของระบบ เช่น ระบบ Firewall ระบบ Antivirus ระบบ Anti-Spam ระบบ Authentication ระบบควบคุมการเข้าออกสถานที่ หรืออื่น ๆ

### 6.2 แผนความน่าเชื่อถือของโครงข่าย

อธิบายแผนความน่าเชื่อถือของโครงข่าย ที่ทำให้ระบบสามารถทำงานได้อย่างมีประสิทธิภาพ เช่น ระบบสำรองข้อมูล (Server สำรอง) อุปกรณ์สำรอง โครงข่ายหรือเส้นทางสำรอง ระบบไฟฟ้าและพลังงานสำรอง ระบบปรับอากาศเพื่อควบคุมอุณหภูมิ ระบบป้องกันอัคคีภัย เป็นต้น

### 6.3 แผนการคุ้มครองผู้ใช้บริการ

อธิบายแผนคุ้มครองผู้ใช้บริการกรณีผู้ใช้บริการไม่สามารถใช้บริการได้ หรือสำหรับการรับเรื่องร้องเรียนจากการใช้บริการ โดยให้ระบุว่าผู้ใช้บริการสามารถติดต่อผู้ให้บริการเพื่อแจ้งปัญหาได้ช่องทางใด เช่น การจัดตั้ง Call Center สำหรับรับเรื่องร้องเรียน ตลอด 24 ชั่วโมง เบอร์โทรติดต่อ การแจ้งปัญหาผ่านจดหมายอิเล็กทรอนิกส์ หรือการติดต่อสำนักงานหรือตัวแทนจำหน่ายของผู้ยื่นคำขอโดยตรงในระหว่างเวลาทำการ เป็นต้นพร้อมมาตรการอื่น ๆ ที่ผู้ยื่นคำขอกำหนดขึ้น (หากมี)

### 6.4 แผนเหตุฉุกเฉินและภัยพิบัติ

อธิบายแผนเหตุฉุกเฉินและภัยพิบัติสำหรับการรับมือในกรณีเมื่อเกิดเหตุการณ์ต่าง ๆ อย่างไม่คาดคิด เช่น อัคคีภัย และอุทกภัย เป็นต้น และแนวทางการร่วมมือกับหน่วยงานของรัฐในการแก้ไขปัญหาเหตุฉุกเฉินที่เกิดขึ้น เช่น การให้ความร่วมมือกับหน่วยงานราชการในการให้ความช่วยเหลือแก่ประชาชนทั่วไป เป็นต้น



- การอธิบายแผนด้านคุณภาพของการให้บริการในข้อ 6.1 - 6.4 ควรบรรยายเป็น ข้อ ๆ เพื่อให้ง่ายต่อการอ่านและการทำความเข้าใจ
- แผนด้านคุณภาพของการให้บริการการรักษาความปลอดภัยของโครงข่ายและแผนความน่าเชื่อถือของโครงข่ายที่เสนอ **ต้องสามารถทำได้จริง และไม่เป็นการเกินสมควร** โดยสำนักงาน กสทช. อาจมีการตรวจสอบการดำเนินการตามแผนในภายหลังด้วย
- หากมีการเช่าใช้งานอุปกรณ์หรือระบบเครือข่ายของผู้ให้บริการรายอื่น หรือกรณีผู้ยื่นคำขอให้บริการในลักษณะขายต่อบริการ ให้อธิบายให้ชัดเจนว่าเป็นการเช่าใช้หรือซื้อบริการจากผู้ให้บริการรายใด ซึ่งมีแผนการรักษาความปลอดภัยและแผนความน่าเชื่อถือของโครงข่ายโดยสังเขปอย่างไรด้วย หรืออาจเขียนว่าแผนดังกล่าวเป็นไปตามการดำเนินการของผู้รับใบอนุญาตที่ผู้ยื่นคำขอเช่าใช้บริการหรือซื้อบริการ



## 7. ข้อมูลด้านการดำเนินงานที่ผ่านมา (เฉพาะแบบที่สอง)

ผู้ยื่นคำขอแบบที่หนึ่งไม่ต้องจัดทำข้อมูลด้านการดำเนินงานที่ผ่านมาในข้อ 7 แต่อย่างไร



## 8. สำเนาการเงินประจำปีที่ผ่านมาจากการรับรองจากผู้สอบบัญชี (ย้อนหลัง 5 ปี)

ผู้ยื่นคำขอนำส่งสำเนาการเงินประจำปีที่ผ่านมาจากการรับรองจากผู้สอบบัญชีรับอนุญาตตามกฎหมายย้อนหลัง 5 ปี นับจากปีที่ยื่นคำขอ ทั้งนี้ กรณีผู้ยื่นคำขอจัดตั้งนิติบุคคลไม่เกิน 5 ปี ให้นำส่งสำเนาการเงินเท่าที่มี



หากมีข้อสงสัยในการกรอกแบบคำขอรับใบอนุญาตแบบที่หนึ่ง (ไม่มีโครงข่ายเป็นของตนเอง) ติดต่อได้ที่

**สำนักงานอนุญาตประกอบกิจการโทรคมนาคม 2**

สำนักงาน กสทช.

อาคาร 2 ชั้น 3 เลขที่ 87 ถนนพหลโยธิน สามเสนใน พญาไท กรุงเทพมหานคร 10400

โทร 0 2271 0151 ถึง 60 ต่อ 7410 7411 7412 7413 7414 หรือ 7415

โทรศัพท์เคลื่อนที่ 08 9040 5063

อีเมล [tel\\_license2@nbt.go.th](mailto:tel_license2@nbt.go.th)

ส่วนที่ 2

ภาคผนวก





ตารางตรวจสอบความครบถ้วนของเอกสารประกอบการยื่นคำขอรับ/ต่ออายุ  
ใบอนุญาตประกอบกิจการโทรคมนาคม ที่ไม่มีโครงข่ายเป็นของตนเอง  
สำนักงาน กสทช.

NBTC Tel\_License



ชื่อนิติบุคคล	
---------------	--

การยื่นคำขอ  ขอใหม่  
 ต่ออายุ ใบอนุญาตเลขที่ .....

ใบอนุญาตที่ยื่นคำขอ  โทรคมนาคม แบบที่หนึ่ง  อินเทอร์เน็ต แบบที่หนึ่ง  
 โทรคมนาคม แบบที่สอง  อินเทอร์เน็ต แบบที่สอง  
 อินเทอร์เน็ตเกตเวย์ระหว่างประเทศ และบริการชุมสายอินเทอร์เน็ต แบบที่สอง

บริการที่ยื่นคำขอ .....

เอกสาร		มี	ไม่มี
1.	เอกสารหลักฐานประกอบคำขอ		
1.1	หนังสือนำส่งคำขอ		
1.2	แบบคำขอ		
1.3	เอกสารสำคัญของนิติบุคคล (เอกสารข้อ 1.3.1 – 1.3.4 ออกไม่เกิน 3 เดือน)		
1.3.1	หนังสือรับรองการจดทะเบียนนิติบุคคล		
1.3.2	หนังสือบริคณห์สนธิ		
1.3.3	บัญชีรายชื่อผู้ถือหุ้น		
1.3.4	หนังสือรับรองนิติบุคคลในประเทศไทย (เฉพาะแบบที่สอง)		
1.3.5	แสดงบัตรประชาชนและทะเบียนบ้านของผู้มีอำนาจ (กรณีติดต่อด้วยตนเอง)		
1.3.6	อื่น ๆ		
1.4	การมอบอำนาจให้ดำเนินการแทน (ถ้ามี)		
1.4.1	หนังสือมอบอำนาจ		
1.4.2	สำเนาบัตรประชาชนและทะเบียนบ้านของผู้มอบอำนาจ		
1.4.3	แสดงบัตรประชาชนและทะเบียนบ้านของผู้รับมอบอำนาจ		
1.5	เอกสารเพิ่มเติมกรณีต่ออายุ		
1.5.1	หนังสือยืนยันการปฏิบัติตามเงื่อนไขแนบท้ายใบอนุญาต		
1.5.2	รายงานผลการประกอบการที่ได้รับใบอนุญาตในปีที่ผ่านมา		
1.6	Soft File ของรายละเอียดตั้งแต่ข้อ 2 เป็นต้นไป (File word)		
2.	ข้อมูลทั่วไปของนิติบุคคล		
2.1	ข้อมูลการประกอบธุรกิจของนิติบุคคล (Corporate Profile)		
2.2	ผังโครงสร้างการบริหารจัดการองค์กร (Organization Chart)		
2.3	ข้อมูลทั่วไปของนิติบุคคล (เฉพาะแบบที่สอง)		
2.3.1	ความรู้ความเชี่ยวชาญของผู้บริหาร		
2.3.2	รายละเอียดเกี่ยวกับบริษัทย่อย ผู้ถือหุ้นรายใหญ่ ผู้ถือหุ้นไขว้ ผู้ที่เกี่ยวข้องและบุคคลที่เกี่ยวข้องกัน		

เอกสาร		มี	ไม่มี
3.	ข้อมูลการให้บริการ		
	3.1 แผนการให้บริการ		
	3.2 พื้นที่การให้บริการ		
	3.3 กลุ่มลูกค้า		
4.	ข้อมูลการให้บริการด้านเทคนิค		
	4.1 รายละเอียดด้านเทคนิคของการให้บริการ		
	4.2 รูปลักษณะโครงข่ายโทรคมนาคม (Network Diagram)		
	4.3 โครงข่ายโทรคมนาคมที่เข้าใช้ จุดที่ตั้ง เส้นทาง การเชื่อมต่อ		
	4.4 วิธีการเชื่อมต่อออกต่างประเทศ (Gateway) (ถ้ามี)		
	4.5 ความจุสูงสุดของระบบ		
	4.6 สัญญาการเข้าใช้โครงข่ายโทรคมนาคมหรือเข้าใช้บริการ (ถ้ามี)		
	4.7 รายละเอียดอุปกรณ์ที่นำมาให้บริการ		
	4.8 สถานที่ตั้งของอุปกรณ์		
	4.9 ทรัพยากรโทรคมนาคมสำหรับการให้บริการหรือการได้รับการจัดสรร (ถ้ามี)		
	4.9.1 ทรัพยากรโทรคมนาคมที่ได้รับจัดสรรหรืออนุญาต		
	4.9.2 แบบขอรับการจัดสรรเลขหมายโทรคมนาคม		
	4.9.3 หมายเลขไอพี (IP address) ที่นำมาใช้ในการให้บริการ		
5.	ข้อมูลแผนธุรกิจ		
	5.1 กลยุทธ์ทางการตลาด		
	5.1.1 กลยุทธ์ด้านสินค้าและบริการ (Product)		
	5.1.2 กลยุทธ์ในการกำหนดราคาสินค้าและบริการ (Price)		
	5.1.3 กลยุทธ์ในการจัดจำหน่าย (Place)		
	5.1.4 กลยุทธ์ในการส่งเสริมการขาย (Promotion)		
	5.2 การรับชำระค่าบริการ		
	5.3 แผนการเงินและการลงทุน		
	5.4 แผนการจัดหาแหล่งเงินทุน		
	5.5 แผนการก่อสร้างติดตั้งระบบที่สอดคล้องกับระยะเวลาที่สามารถเปิดให้บริการได้		
	5.6 ข้อมูลแผนธุรกิจ (เฉพาะแบบที่สอง)		
	5.6.1 นโยบาย การวิเคราะห์การตลาดและการแข่งขัน		
	5.6.2 ขีดความสามารถในการให้บริการและคุณภาพการให้บริการ		
	5.6.3 สมมติฐานด้านเศรษฐกิจมหภาค		
	5.6.4 สมมติฐานการจัดทำประมาณการงบการเงิน ในด้านรายได้ และรายจ่าย		
	5.6.5 การประมาณการงบการเงิน		
	5.6.6 ประมาณการมูลค่าปัจจุบันสุทธิ (Net Present Value) อัตราส่วนผลตอบแทน (Internal Rate of Return) และระยะเวลาคืนทุน (Payback Period)		
	5.6.7 การวิเคราะห์ความไว		
	5.6.8 อัตราส่วนทางการเงินที่สำคัญ ได้แก่		
	5.5.8.1 อัตราส่วนที่แสดงถึงสภาพคล่องทางการเงิน		
	5.5.8.2 อัตราส่วนที่แสดงถึงความสามารถในการทำกำไร		
	5.5.8.3 อัตราส่วนที่แสดงถึงประสิทธิภาพในการดำเนินงาน		
	5.5.8.4 อัตราส่วนที่แสดงถึงนโยบายทางการเงิน		
	5.6.9 แนวทางการพัฒนาการให้บริการของผู้ขอรับใบอนุญาต		

เอกสาร			มี	ไม่มี
	5.6.10	แนวทางการพัฒนากิจการของผู้รับใบอนุญาต		
	5.6.11	ปัจจัยเสี่ยงที่อาจมีผลกระทบต่อการค้าเงินงาน		
		5.6.11.1 ความเสี่ยงในเชิงธุรกิจ		
		5.6.11.2 ความเสี่ยงทางการเงิน		
		5.6.11.3 ความเสี่ยงที่เกิดจากการเปลี่ยนแปลงนโยบายของรัฐ		
	5.6.12	ผลประโยชน์จากการลงทุนต่ออุตสาหกรรมภายในประเทศ และเศรษฐกิจ		
6.	แผนด้านคุณภาพของการให้บริการ			
	6.1	แผนการรักษาความปลอดภัยของโครงข่าย		
	6.2	แผนความน่าเชื่อถือของโครงข่าย		
	6.3	แผนการคุ้มครองผู้ใช้บริการ		
	6.4	แผนเหตุฉุกเฉินและภัยพิบัติ		
7.	ข้อมูลด้านการดำเนินงานที่ผ่านมา (เฉพาะแบบที่สอง)			
	7.1	รายงานการให้บริการที่ผ่านมา (เฉพาะนิติบุคคลจัดตั้งเกิน 1 ปี)		
		7.1.1 ลักษณะและประเภทการให้บริการ		
		7.1.2 ผู้ใช้บริการและส่วนแบ่งตลาด		
		7.1.3 เงื่อนไขและอัตราค่าบริการ		
		7.1.4 ขีดความสามารถและคุณภาพในการให้บริการ		
		7.1.5 ข้อมูลขอบเขตการให้บริการ		
		7.1.6 มาตรการรักษาความปลอดภัยที่มีต่อผู้ใช้บริการ		
		7.1.7 อื่น ๆ เช่น ข้อร้องเรียนจากผู้ใช้บริการ เป็นต้น		
	7.2	ข้อมูลโครงสร้างทางการเงิน (เฉพาะนิติบุคคลจัดตั้งเกิน 1 ปี)		
		7.2.1 ผลการวิเคราะห์หรือความเห็นที่เป็นประโยชน์ต่อการประเมินฐานะการเงิน		
		7.2.2 ผลการดำเนินงานย้อนหลังของผู้รับใบอนุญาต		
		7.2.3 อัตราส่วนที่แสดงถึงสภาพคล่องทางการเงิน		
		7.2.4 อัตราส่วนที่แสดงถึงความสามารถในการทำกำไร		
		7.2.5 อัตราส่วนที่แสดงถึงประสิทธิภาพในการดำเนินงาน		
		7.2.6 อัตราส่วนที่แสดงถึงนโยบายทางการเงิน		
	7.3	ข้อมูลโครงสร้างทางการเงิน (กรณีนิติบุคคลใหม่จัดตั้งไม่เกิน 1 ปี)		
		7.3.1 ผลการดำเนินงานของผู้ถือหุ้นใหญ่ในนิติบุคคลที่ขอรับใบอนุญาตเพียงระยะเวลาสามปีย้อนหลัง (ถ้ามี)		
		7.3.2 รายงานเกี่ยวกับฐานะการเงิน และผลการดำเนินงานของผู้ถือหุ้นใหญ่ในนิติบุคคลที่ขอรับใบอนุญาตเพียงระยะเวลาสามปีย้อนหลัง (ถ้ามี)		
		7.3.3 รายงานเกี่ยวกับฐานะการเงิน		
		7.3.4 รายละเอียดวงเงินสินเชื่อที่ได้รับจากสถาบันการเงิน		
		7.3.5 หนังสือยืนยันยอดบัญชีเงินฝากที่ได้รับจากสถาบันการเงิน		
	7.4	รายงานสิทธิการใช้ประโยชน์ในทรัพย์สินที่เกี่ยวข้องกับการให้บริการโทรคมนาคม ตามการอนุญาต สัมปทาน หรือสัญญาจากบริษัท กสท โทรคมนาคม จำกัด (มหาชน) และบริษัท ทีโอที จำกัด (มหาชน) หรือหน่วยงานของรัฐแห่งอื่น (ถ้ามี)		
8.	สำเนาการเงินประจำปีที่ผ่านมาการรับรองจากผู้สอบบัญชี (ย้อนหลัง 5 ปี)			





## ตัวอย่างหนังสือนำส่งคำขอ

เลขที่หนังสือ ..... (ถ้ามี)

วันที่.....เดือน.....พ.ศ. ....

เรื่อง การขอรับ/การขอต่ออายุใบอนุญาต.....

เรียน เลขาธิการคณะกรรมการกิจการกระจายเสียง กิจการโทรทัศน์ และกิจการโทรคมนาคมแห่งชาติ

สิ่งที่ส่งมาด้วย .....

**(กรณี ขอใหม่)** ด้วย ..... มีความประสงค์ขอรับใบอนุญาต  
..... เพื่อให้บริการ .....

**(กรณีต่ออายุ)** ด้วย ..... มีความประสงค์ขอต่ออายุใบอนุญาต  
..... ได้รับอนุญาตเมื่อวันที่ ..... สิ้นสุดวันที่ ..... เพื่อให้บริการ  
.....

บริษัทฯ จึงขอส่งเอกสารประกอบคำขอรับ/ต่ออายุใบอนุญาต .....  
รายละเอียดปรากฏตามสิ่งที่ส่งมาด้วย ทั้งนี้ หากมีข้อสงสัยประการใดสามารถติดต่อประสานงานได้ที่  
..... โทร ..... อีเมล .....

จึงเรียนมาเพื่อโปรดพิจารณา

ขอแสดงความนับถือ



.....  
(.....)

ผู้มีอำนาจกระทำการผูกพันนิติบุคคล 1

.....  
(.....)

ผู้มีอำนาจกระทำการผูกพันนิติบุคคล 2



อากร  
แสตมป์

## ตัวอย่างหนังสือมอบอำนาจ

วันที่.....เดือน.....พ.ศ. ....

โดยหนังสือมอบอำนาจฉบับนี้ ข้าพเจ้า ..... (บริษัท  
ฯ) โดยนาย/นางสาว/นาง ..... กรรมการผู้มีอำนาจกระทำการผูกพันนิติบุคคล สำนักงานตั้งอยู่  
เลขที่ .....

ขอมอบอำนาจ นาย/นางสาว/นาง ..... บัตรประจำตัวประชาชนเลขที่  
.....

เป็นผู้มีอำนาจกระทำการแทนบริษัท ดังนี้ .....

การกระทำใด ๆ ที่ผู้รับมอบอำนาจได้กระทำไปตามที่ได้รับมอบหมาย หรือโดยมีมูลเหตุอันสมควรเชื่อว่าเป็นการกระทำภายใต้ขอบเขตหนังสือมอบอำนาจฉบับนี้ ให้ถือเสมือนเป็นการกระทำของข้าพเจ้า และข้าพเจ้าตกลงยอมรับผิดชอบทุกประการ เพื่อเป็นหลักฐาน จึงได้ลงลายมือชื่อไว้เป็นสำคัญ

ตรา  
ประทับ  
(ถ้ามี)

..... ผู้มีอำนาจกระทำการผูกพันนิติบุคคล 1  
(.....)

..... ผู้มีอำนาจกระทำการผูกพันนิติบุคคล 2  
(.....)

..... ผู้รับมอบอำนาจ  
(.....)

..... พยาน  
(.....)

..... พยาน  
(.....)



**หนังสือยืนยันการปฏิบัติตามเงื่อนไขการอนุญาตประกอบกิจการโทรคมนาคม  
ที่ไม่มีโครงข่ายเป็นของตนเอง**

<b>1.</b>	<b>ชื่อผู้รับใบอนุญาต</b>										
<b>2.</b>	<b>ใบอนุญาตที่ขอต่ออายุใบอนุญาต</b>										
	<table border="1" style="width: 100%; border-collapse: collapse;"> <tr> <td style="width: 60%;"><input type="checkbox"/> ใบอนุญาตประกอบกิจการโทรคมนาคมแบบที่หนึ่ง</td> <td style="width: 40%;">เลขที่</td> </tr> <tr> <td><input type="checkbox"/> ใบอนุญาตการให้บริการอินเทอร์เน็ตแบบที่หนึ่ง</td> <td>เลขที่</td> </tr> <tr> <td><input type="checkbox"/> ใบอนุญาตประกอบกิจการโทรคมนาคมแบบที่สอง</td> <td>เลขที่</td> </tr> <tr> <td><input type="checkbox"/> ใบอนุญาตการให้บริการอินเทอร์เน็ตแบบที่สอง</td> <td>เลขที่</td> </tr> <tr> <td><input type="checkbox"/> ใบอนุญาตการให้บริการอินเทอร์เน็ตเกตเวย์ระหว่างประเทศ และบริการชุมสายอินเทอร์เน็ต (IIG/NIX)</td> <td>เลขที่</td> </tr> </table>	<input type="checkbox"/> ใบอนุญาตประกอบกิจการโทรคมนาคมแบบที่หนึ่ง	เลขที่	<input type="checkbox"/> ใบอนุญาตการให้บริการอินเทอร์เน็ตแบบที่หนึ่ง	เลขที่	<input type="checkbox"/> ใบอนุญาตประกอบกิจการโทรคมนาคมแบบที่สอง	เลขที่	<input type="checkbox"/> ใบอนุญาตการให้บริการอินเทอร์เน็ตแบบที่สอง	เลขที่	<input type="checkbox"/> ใบอนุญาตการให้บริการอินเทอร์เน็ตเกตเวย์ระหว่างประเทศ และบริการชุมสายอินเทอร์เน็ต (IIG/NIX)	เลขที่
<input type="checkbox"/> ใบอนุญาตประกอบกิจการโทรคมนาคมแบบที่หนึ่ง	เลขที่										
<input type="checkbox"/> ใบอนุญาตการให้บริการอินเทอร์เน็ตแบบที่หนึ่ง	เลขที่										
<input type="checkbox"/> ใบอนุญาตประกอบกิจการโทรคมนาคมแบบที่สอง	เลขที่										
<input type="checkbox"/> ใบอนุญาตการให้บริการอินเทอร์เน็ตแบบที่สอง	เลขที่										
<input type="checkbox"/> ใบอนุญาตการให้บริการอินเทอร์เน็ตเกตเวย์ระหว่างประเทศ และบริการชุมสายอินเทอร์เน็ต (IIG/NIX)	เลขที่										
<b>3.</b>	<b>คำรับรองของผู้รับใบอนุญาตที่ขอต่ออายุใบอนุญาตประกอบกิจการโทรคมนาคม</b>										
	<p><input type="checkbox"/> ข้าพเจ้าขอรับรองว่าตลอดระยะเวลาการประกอบกิจการที่ผ่านมาจนถึงปัจจุบัน ยังคงมีคุณสมบัติของผู้รับใบอนุญาต ที่กำหนดไว้ในกฎหมายครบถ้วนทุกประการ</p> <p><input type="checkbox"/> ข้าพเจ้าขอรับรองว่าได้ปฏิบัติตามระเบียบ ข้อบังคับ ประกาศ คำสั่ง หรือข้อกำหนดใด ๆ อันเกี่ยวกับการให้บริการตามเงื่อนไขการอนุญาตครบถ้วนทุกประการ</p> <p><input type="checkbox"/> ข้าพเจ้าขอรับรองว่าข้อมูลที่กรอกในแบบรับรองนี้ถูกต้องครบถ้วนและเป็นความจริงทุกประการ หากปรากฏในภายหลังว่าข้อความส่วนใดส่วนหนึ่งเป็นเท็จหรือขาดคุณสมบัติข้อหนึ่งข้อใด อันถือว่าเป็นการกระทำที่ขัดต่อเงื่อนไขการอนุญาต ข้าพเจ้ายินยอมให้คณะกรรมการกิจการกระจายเสียง กิจการโทรทัศน์ และกิจการโทรคมนาคมแห่งชาติ ดำเนินการตามที่กฎหมายกำหนดไว้ทุกประการ</p>										

ลงชื่อ ..... ผู้มีอำนาจกระทำการผูกพันนิติบุคคล (บุคคลที่ 1)  
(.....)

วัน/เดือน/ปี .....

ลงชื่อ ..... ผู้มีอำนาจกระทำการผูกพันนิติบุคคล (บุคคลที่ 2)  
(.....)

วัน/เดือน/ปี .....



**รายงานผลการดำเนินการที่ผ่านมา**  
**สำหรับผู้รับใบอนุญาตแบบที่ 1 และแบบที่ 2 ที่ไม่มีโครงข่ายเป็นของตนเอง**

<b>1. ข้อมูลใบอนุญาต</b>				
1.1	ชื่อผู้รับใบอนุญาต			
1.2	เลขที่ใบอนุญาต			
<b>2. ข้อมูลบริการ</b>				
	บริการที่ได้รับอนุญาต (ตามภาคผนวก ก.)	บริการที่เปิดให้บริการแล้ว (ทำเครื่องหมาย ✓)	วันที่เปิดให้บริการ	
<b>3. ข้อมูลด้านการให้บริการ</b>				
<b>3.1 การเข้าใช้โครงข่ายในการให้บริการ (กรณีเข้าใช้โครงข่ายเพื่อให้บริการ)</b>				
	โครงข่ายที่เข้าใช้	เข้าใช้จาก	ความจุ (Capacity) หรือ แบนด์วิธ (Bandwidth)	หมายเหตุ
<b>3.2 การเข้าใช้โครงข่าย/การซื้อบริการโทรคมนาคม (กรณีการขายต่อบริการ)</b>				
	โครงข่ายที่เข้าใช้/ บริการ ที่ซื้อ	เข้าใช้/ซื้อจาก	ความจุ (Capacity) หรือ แบนด์วิธ (Bandwidth)	หมายเหตุ
<b>3.3 ทรัพยากรโทรคมนาคมที่ใช้ในการให้บริการ</b>				
1)	เลขหมายโทรคมนาคม			
2)	ความถี่			
3)	เลขหมาย IP			
<b>4. ข้อมูลการประกอบกิจการ</b>				
<b>4.1 ฐานะและผลดำเนินการด้านการเงินในการให้บริการโทรคมนาคมในปีที่ผ่านมา</b>				
1)	รายได้			
2)	รายจ่าย			
3)	ผลประกอบการ (กำไร/ขาดทุน)			

<b>4.2 รายละเอียดการลงทุนในการให้บริการโทรคมนาคมในปีที่ผ่านมา</b>		
1)	การลงทุนที่เกี่ยวกับอุปกรณ์และ/หรือการเตรียมการเพื่อให้บริการ	
2)	ค่าเช่าใช้โครงข่ายต่างๆ เพื่อให้บริการ	
<b>4.3 ผลจากการให้บริการ</b>		
1)	การจ้างงาน	
2)	จำนวนผู้ใช้บริการ (ลูกค้า)	
<b>5. ปัญหาและอุปสรรคในการดำเนินการ</b>		
<b>6. ข้อมูลสำหรับการติดต่อประสานงาน</b>		
1)	รายชื่อผู้ประสานงาน	
2)	ที่อยู่ที่สามารถติดต่อได้สะดวก	
3)	ช่องทางการติดต่อ	โทรศัพท์
		โทรศัพท์เคลื่อนที่
		โทรสาร
		Email

ลงชื่อ ..... ผู้มีอำนาจกระทำการผูกพันนิติบุคคล  
 (.....)  
 วัน/เดือน/ปี .....

**หมายเหตุ :**

1. กรณีผู้รับใบอนุญาตการให้บริการอินเทอร์เน็ต ให้กรอกบริการย่อยทั้งหมดที่ให้บริการ ลงในข้อ 2.
2. หากช่องสำหรับกรอกรายละเอียดไม่เพียงพอ ผู้รับใบอนุญาตสามารถจัดทำเป็นเอกสารแนบได้

ภาคผนวก จ. รายงานผลประกอบการ (กรณีการต่ออายุ)