



สำนักงาน กสทช.

กสทช.

# รายงานผล การดำเนินงานตาม แผนการจัดระเบียบสายสื่อสาร พ.ศ. ๒๕๖๘

สำนักวิชาการและจัดการทรัพยากรโทรคมนาคม

## รายงานผลการดำเนินการจัดระเบียบสายสื่อสาร พ.ศ. ๒๕๖๘

### ๑. หลักการและเหตุผล

๑.๑ ในปัจจุบัน การขยายตัวของอุตสาหกรรมโทรคมนาคมมีเพิ่มมากขึ้น โดยเฉพาะในพื้นที่เขตกรุงเทพมหานครที่มีความหนาแน่นของประชากรมาก ทำให้มีการวางโครงข่ายหลายบริษัท ในหลายพื้นที่จึงมีสายสื่อสารรุงรัง ซึ่งอาจก่อให้เกิดอันตรายต่อชีวิตและทรัพย์สิน

๑.๒ สำนักงาน กสทช. ได้มีนโยบายหลักในการดำเนินงาน ตั้งแต่ พ.ศ. ๒๕๖๑ ในเรื่องการนำสายสื่อสารลงใต้ดิน และการจัดระเบียบสายสื่อสาร ที่สอดคล้องกับนโยบายเปลี่ยนสายไฟฟ้าอากาศเป็นระบบสายไฟฟ้าใต้ดินของรัฐบาล เพื่อรองรับปริมาณความต้องการใช้งานในสังคมเศรษฐกิจดิจิทัล และการเป็นมหานครแห่งอาเซียน โดยจะดำเนินการร่วมกับการไฟฟ้านครหลวง (กฟน.) การไฟฟ้าส่วนภูมิภาค (กฟภ.) กรุงเทพมหานคร (กทม.) สำนักงานตำรวจแห่งชาติ สมาคมโทรคมนาคมแห่งประเทศไทยในพระบรมราชูปถัมภ์ และผู้ประกอบการกิจการสื่อสาร เพื่อสร้างทัศนียภาพที่สวยงาม และความปลอดภัยในชีวิตและทรัพย์สินของประชาชน และก่อให้เกิดการใช้โครงสร้างพื้นฐานโทรคมนาคมร่วมกันเพื่อให้เกิดประโยชน์สูงสุดต่อประเทศชาติ รวมถึงการดำเนินการด้านโครงสร้างพื้นฐาน เพื่อให้บริการในการติดต่อสื่อสารในชีวิตประจำวันของประชาชนมีความสะดวก และได้รับผลกระทบน้อยที่สุดเพื่อคุ้มครองประโยชน์ของผู้ใช้บริการ

๑.๓ เมื่อคราวประชุมคณะรัฐมนตรี เมื่อวันที่ ๒๓ พฤศจิกายน ๒๕๖๔ คณะรัฐมนตรีเห็นว่าปัจจุบันมีการขยายโครงข่ายโทรคมนาคมเพื่อให้บริการแก่ประชาชนเพิ่มมากขึ้นในทุกพื้นที่ทั้งในกรุงเทพมหานครและต่างจังหวัด ส่งผลให้มีการพาดสายสื่อสารบนเสาไฟฟ้าของทั้งการไฟฟ้านครหลวงและการไฟฟ้าส่วนภูมิภาคอย่างหนาแน่น ไม่เป็นระเบียบเรียบร้อย รวมทั้งเป็นปัจจัยที่ก่อให้เกิดอุบัติเหตุและอันตรายต่อชีวิตและทรัพย์สินของประชาชนอยู่บ่อยครั้ง สมควรที่จะปรับปรุงพัฒนาโครงข่ายโทรคมนาคมดังกล่าวให้ทันสมัยมีความเป็นระเบียบเรียบร้อย เกิดภูมิทัศน์ที่สวยงาม สะอาดตา และประชาชนมีความปลอดภัยในชีวิตและทรัพย์สินมากยิ่งขึ้น คณะรัฐมนตรีจึงมีมติมอบหมายให้สำนักงานคณะกรรมการกิจการกระจายเสียง กิจการโทรทัศน์ และกิจการโทรคมนาคมแห่งชาติ ดำเนินการ ดังนี้

๑.๓.๑ ร่วมกับ กฟน. กฟภ. บริษัท โทรคมนาคมแห่งชาติ จำกัด (มหาชน) ผู้ประกอบการกิจการโทรคมนาคม และหน่วยงานอื่นที่เกี่ยวข้องจัดทำแผนบูรณาการการจัดระเบียบสายสื่อสารบนเสาไฟฟ้าในเส้นทางหลัก ทั้งในพื้นที่กรุงเทพมหานครและต่างจังหวัด โดยให้มีการใช้โครงสร้างพื้นฐานร่วมกันเพื่อลดจำนวนการพาดสายสื่อสารบนเสาไฟฟ้าโดยเร่งด่วน รวมทั้งปรับปรุงระบบสายสื่อสารของผู้ประกอบการให้มีสายสื่อสารปลายทางเพียงรายเดียว (Single Last Mile)

๑.๓.๒ กำกับและติดตามผลการดำเนินการตามแผนบูรณาการฯ อย่างต่อเนื่อง และรายงานความคืบหน้าให้นายกรัฐมนตรีทราบเป็นระยะๆ

๑.๓.๓ สำหรับงบประมาณค่าใช้จ่ายในการดำเนินการตามแผนบูรณาการฯ ขอให้สำนักงาน กสทช. ทารือในรายละเอียดร่วมกับหน่วยงานที่เกี่ยวข้องเพื่อดำเนินการตามแผนบูรณาการฯ ให้บรรลุผลต่อไป

๑.๔ สำนักงาน กสทช. ได้ได้ประชุมติดตามความคืบหน้าการดำเนินงานตามแผนการจัดระเบียบสายสื่อสาร พ.ศ. ๒๕๖๖ – ๒๕๖๗ และแผนการนำสายสื่อสารลงใต้ดิน พ.ศ. ๒๕๖๗ ครั้งที่ ๓/๒๕๖๘ เมื่อวันที่ ๒๐ มีนาคม ๒๕๖๘ ร่วมกับ กฟน. กฟภ. กทม. ผู้ประกอบการกิจการโทรคมนาคม สมาคมโทรคมนาคมแห่ง

ประเทศไทยในพระบรมราชูปถัมภ์ และหน่วยงานที่เกี่ยวข้อง ซึ่งที่ประชุมหารือร่วมกัน จนได้ข้อสรุปเส้นทางจัดระเบียบสายสื่อสาร ทั้งในพื้นที่กรุงเทพมหานคร ปริมณฑล และต่างจังหวัด จึงเห็นควรชี้แจงแผนระเบียบสายสื่อสาร พ.ศ. ๒๕๖๘ - ๒๕๖๙ ให้หน่วยงานที่เกี่ยวข้องรับทราบ รวมถึงรับฟังความเห็นจากผู้ประกอบกิจการสื่อสารก่อนที่สำนักงาน กสทช. จะได้ประกาศแผนจัดระเบียบสายสื่อสารฯ บนเว็บไซต์ สำนักงาน กสทช. ต่อไป โดยสรุปเส้นทางจัดระเบียบสายสื่อสาร ได้ดังนี้

๑.๔.๑ จัดระเบียบสายสื่อสารในพื้นที่กลุ่มเร่งด่วน ในพื้นที่กรุงเทพมหานคร ที่มีประชากรหนาแน่น ระยะทาง ๑,๐๓๔.๒๙ กม.

๑.๔.๒ จัดระเบียบสายสื่อสารในพื้นที่กรุงเทพมหานครและปริมณฑล นอกเหนือจากกลุ่มเร่งด่วน ระยะทาง ๑,๓๓๓.๗๗ กม.

๑.๔.๓ จัดระเบียบสายสื่อสารในพื้นที่ต่างจังหวัด กลุ่มเร่งด่วน ระยะทาง ๒๕.๕๔ กม.

๑.๔.๔ จัดระเบียบสายสื่อสารในพื้นที่ต่างจังหวัด นอกเหนือจากกลุ่มเร่งด่วน ระยะทาง

๑.๕ เลขาธิการ กสทช. ได้ให้ความเห็นชอบแผนการจัดระเบียบสายสื่อสาร พ.ศ. ๒๕๖๘ - ๒๕๖๙ เมื่อวันที่ ๓๑ มีนาคม ๒๕๖๘ โดยสำนักงาน กสทช. ได้เผยแพร่แผนการจัดระเบียบสายสื่อสาร พ.ศ. ๒๕๖๘ - ๒๕๖๙ ทางเว็บไซต์สำนักงาน กสทช. เมื่อวันที่ ๓๑ มีนาคม ๒๕๖๘ เพื่อให้หน่วยงานต่าง ๆ ดำเนินการในส่วนที่เกี่ยวข้องให้แล้วเสร็จตามวัตถุประสงค์ของการจัดระเบียบสายสื่อสาร

## ๒. แนวทางการดำเนินการ

### ๒.๑ การดำเนินงานจัดระเบียบสายสื่อสารบนเสาไฟฟ้า

การดำเนินงานจัดระเบียบสายสื่อสารบนเสาไฟฟ้าเขตพื้นที่กรุงเทพมหานคร ปริมณฑล และต่างจังหวัด สรุปได้ดังนี้

๑) สำนักงาน กสทช. กฟน. กฟภ. กทม. และผู้ประกอบกิจการโทรคมนาคม จัดทำแผนการจัดระเบียบสายสื่อสารร่วมกัน

๒) กฟน. และ กฟภ. ดำเนินการสำรวจเสาไฟฟ้าตลอดเส้นทางการจัดระเบียบสาย และติดตั้งคอนสายสื่อสารบนเสาไฟฟ้า

๓) ผู้ประกอบกิจการโทรคมนาคมสำรวจสายสื่อสารของตนเอง ติดแถบสีสายสื่อสารสายที่ใช้งาน และจัดทำแผนปรับยุบรวมสาย ให้เป็นไปตามระเบียบและประกาศเกี่ยวกับการติดตั้งสายสื่อสารบนเสาไฟฟ้าของ กฟน. และกฟภ.

๔) ผู้ประกอบกิจการโทรคมนาคมติดตั้งสายสื่อสารบนคอนสายสื่อสารตามมาตรฐานและตำแหน่งที่กำหนด และดำเนินการตัดถ่างวงจรโครงข่ายเพื่อให้บริการบนเคเบิลเส้นใหม่

๕) ผู้ประกอบกิจการโทรคมนาคม ดำเนินการรื้อถอนสายสื่อสารไม่ใช้งานออกจากคอนเดิม/เสาไฟฟ้า

๖) ผู้ประกอบกิจการโทรคมนาคมดำเนินการขนย้าย และกำจัดซากสายสื่อสารด้วยวิธีที่ถูกต้อง และปลอดภัยต่อสิ่งแวดล้อม

๓) ติดตามและประเมินผลการดำเนินงาน และจัดทำรายงานสรุปผลการดำเนินงาน

## ๒.๒ การติดตามและประเมินผล

สำนักงาน กสทช. ร่วมกับ กฟน. กฟภ. และผู้ประกอบการโทรคมนาคม ประชุมติดตามแผนการจัดระเบียบสายสื่อสารร่วมกัน โดยกำหนดประชุมติดตามการดำเนินการตามแผนการจัดระเบียบสายสื่อสารเป็นระยะๆ เพื่อรับทราบปัญหาและอุปสรรคในการดำเนินการแผนการจัดระเบียบสายสื่อสารเป็นไปอย่างมีประสิทธิภาพ มีการแก้ไขปัญหาพร้อมกัน และบรรลุตามแผนการจัดระเบียบสายสื่อสาร

### ๓. สรุปผลการดำเนินการตามแผนการจัดระเบียบสายสื่อสาร พ.ศ. ๒๕๖๘ - ๒๕๖๙

#### ๓.๑ แผนดำเนินการจัดระเบียบสายสื่อสารในพื้นที่กรุงเทพมหานครและปริมณฑล

การดำเนินการจัดระเบียบสายสื่อสารในพื้นที่กรุงเทพมหานครและปริมณฑล แบ่งพื้นที่ดำเนินการเป็น ๒ พื้นที่ ได้แก่ พื้นที่กลุ่มเร่งด่วน ซึ่งเป็นพื้นที่ที่มีประชากรหนาแน่น ควรต้องมีการดำเนินการจัดระเบียบสายสื่อสาร เพื่อความปลอดภัยต่อชีวิตและทรัพย์สินของประชาชน และพื้นที่ที่อยู่นอกเหนือจากพื้นที่กลุ่มเร่งด่วน ซึ่งมีทั้งในพื้นที่กรุงเทพมหานคร นนทบุรี และสมุทรปราการ โดยมีรายละเอียดดังต่อไปนี้

๑) ดำเนินการจัดระเบียบสายสื่อสารในปี ๒๕๖๘ จำนวน ๖๙๘ เส้นทาง ระยะทาง ๑,๕๖๘.๑๐ กม. โดยอยู่ในกลุ่มเร่งด่วน จำนวน ๕๕๕ เส้นทาง ระยะทาง ๘๕๐.๒๒ กม. และนอกเหนือจากกลุ่มเร่งด่วน จำนวน ๑๔๓ เส้นทาง ระยะทาง ๗๑๗.๘๗ กม.

๒) ดำเนินการจัดระเบียบสายสื่อสารในปี ๒๕๖๙ จำนวน ๓๙๔ เส้นทาง ระยะทาง ๗๙๙.๙๗ กม. โดยอยู่ในกลุ่มเร่งด่วน จำนวน ๑๗๙ เส้นทาง ระยะทาง ๑๘๔.๐๗ กม. และนอกเหนือจากกลุ่มเร่งด่วน จำนวน ๒๑๕ เส้นทาง ระยะทาง ๖๑๕.๙ กม.

#### ๓.๒ แผนการดำเนินงานจัดระเบียบสายสื่อสารในพื้นที่ต่างจังหวัด

๑) แผนดำเนินการจัดระเบียบสายสื่อสารในปี ๒๕๖๘ จำนวน ๕๕๖ เส้นทาง ระยะทาง ๑,๐๐๖.๘๑๕ กม. โดยจำแนกเป็น กลุ่มเร่งด่วน จำนวน ๑๓ เส้นทาง ระยะทาง ๒๕.๕๔ กม. และนอกเหนือจากกลุ่มเร่งด่วน จำนวน ๕๔๓ เส้นทาง ระยะทาง ๙๘๑.๒๘ กม.

๒) แผนดำเนินการจัดระเบียบสายสื่อสารในปี ๒๕๖๙ จำนวน ๖๔๘ เส้นทาง ระยะทาง ๑,๐๘๙.๐๔ กม.

## ๔. ผลการดำเนินงาน

สรุปผลการดำเนินการจัดระเบียบสายสื่อสาร ปี ๒๕๖๘ ตามแผนฯ ๒,๕๗๔.๙๑ กิโลเมตร ดำเนินการแล้วเสร็จ ๑,๑๘๕.๘๔๔ กิโลเมตร คิดเป็นร้อยละ ๒๖.๗๒ จำแนกเป็น

๔.๑ ในพื้นที่กรุงเทพมหานครและปริมณฑล ซึ่งเป็นพื้นที่ของ กฟน. แบ่งเป็น ๒ กลุ่ม ได้แก่

๔.๑.๑ กลุ่มเร่งด่วน แผนฯ ระยะทาง ๑,๐๓๔.๒๙ กิโลเมตร ดำเนินการแล้วเสร็จ ๑๕๒.๓๕ กิโลเมตร คิดเป็นร้อยละ ๑๔.๗๓

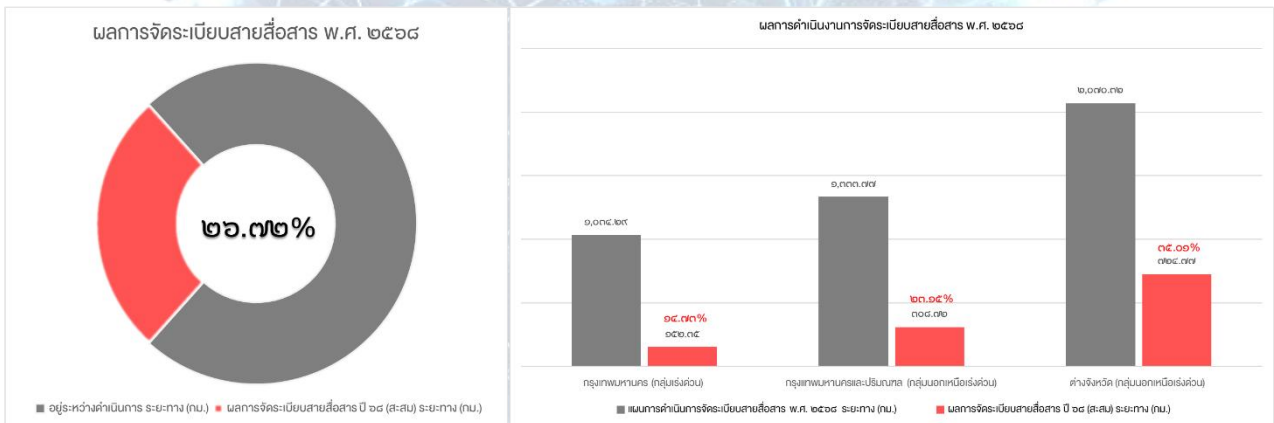
๔.๑.๑ กลุ่มนอกเหนือกลุ่มเร่งด่วน แผนฯ ระยะทาง ๑,๓๓๓.๗๗ กิโลเมตร ดำเนินการแล้วเสร็จ ๓๐๘.๗๒ กิโลเมตร คิดเป็นร้อยละ ๒๓.๑๕

๔.๒ ในพื้นที่ต่างจังหวัด แผนฯ ระยะทาง ๒,๐๗๐.๓๒ กิโลเมตร ดำเนินการแล้วเสร็จ ๗๒๔.๗๗ กิโลเมตร คิดเป็นร้อยละ ๓๕.๐๑

สรุปผลการดำเนินการจัดระเบียบสายสื่อสาร พ.ศ. ๒๕๖๘ ได้ดังตาราง ดังนี้  
(ข้อมูล ณ เดือนมกราคม - ตุลาคม ๒๕๖๘)

การจัดระเบียบสายสื่อสาร	แผนการจัดระเบียบสายสื่อสาร พ.ศ. ๒๕๖๘ - ๒๕๖๙ (แผนการดำเนินการ ปี ๒๕๖๘)		ความคืบหน้าการรื้อถอนสายสื่อสาร แผนการจัดระเบียบสายสื่อสาร พ.ศ. ๒๕๖๘		ความคืบหน้า ร้อยละ
	จำนวน (เส้นทาง)	ระยะทาง (กม.)	จำนวน (เส้นทาง)	ระยะทาง (กม.)	
กรุงเทพมหานคร (กลุ่มเร่งด่วน)	๗๓๔	๑,๐๓๔.๒๙	๘๗	๑๕๒.๓๕	๑๔.๗๓
กรุงเทพมหานครและ ปริมณฑล (กลุ่มนอกเหนือเร่งด่วน)	๓๕๘	๑,๓๓๓.๗๗	๕๒	๓๐๘.๗๒	๒๓.๑๕
ต่างจังหวัด	๑,๑๙๑	๒,๐๗๐.๓๒	๔๐๘	๗๒๔.๗๗	๓๕.๐๑
<b>รวม</b>	<b>๒,๒๘๓</b>	<b>๔,๔๓๘.๓๗๕</b>	<b>๕๔๗</b>	<b>๑,๑๘๕.๘๔๔</b>	<b>๒๖.๗๒</b>

\*ผลความคืบหน้าการรื้อถอนสายสื่อสารเป็นการรื้อถอนสายสื่อสารไม่ได้ใช้งาน (ข้อมูล ณ เดือนมกราคม - ตุลาคม ๒๕๖๘)



## ๕. ปัญหาและอุปสรรค

ปัจจุบันการจัดระเบียบสายสื่อสารมีจำนวนเพิ่มมากขึ้นทั้งในพื้นที่กรุงเทพมหานคร ปริมณฑล และต่างจังหวัด แต่การดำเนินการในแต่ละขั้นตอน มีความเสี่ยงอันจะส่งผลให้การจัดระเบียบสายสื่อสารไม่แล้วเสร็จตามแผนฯ โดยสรุปปัญหาและอุปสรรคได้ดังนี้

๕.๑ การไม่ได้รับความร่วมมือในการกำกับดูแลการจัดระเบียบสายสื่อสาร และการประเมินเส้นทางการจัดระเบียบสายสื่อสารของ กฟภ. ซึ่ง กฟภ. เป็นหน่วยงานหลักที่มีหน้าที่ในการกำกับดูแลผู้ประกอบการที่ได้รับอนุญาตพาดสายสื่อสารบนเสาไฟฟ้า และ กฟน. กฟภ. มีระเบียบและหลักเกณฑ์การพาดสายบนเสาไฟฟ้าที่ชัดเจน โดยผู้ประกอบการทุกรายที่ได้รับการอนุญาตพาดสายบนเสาไฟฟ้าจะต้องปฏิบัติตามอย่างเคร่งครัด

๕.๒ ศักยภาพและกำลังคนไม่เพียงพอต่อการดำเนินงาน เนื่องจากต้องใช้เจ้าหน้าที่ที่มีทักษะ และศักยภาพในการจัดระเบียบสายสื่อสาร บนเสาไฟฟ้าของการไฟฟ้านครหลวง เพื่อไม่ให้เกิดอันตรายในการปฏิบัติงาน

และด้วยเส้นทางที่มีจำนวนมาก ทำให้กำลังคนที่มีไม่เพียงพอต่อการดำเนินการให้ถึงเป้าหมายโดยเร็ว พัฒนาคคนไม่ทันกับความต้องการใช้งาน

๕.๓ ความร่วมมือจากหน่วยงานที่เกี่ยวข้อง ผู้ปฏิบัติงานไม่สามารถลงหน้างาน หรือต้องทำงานที่มีระยะเวลาการทำงานที่จำกัด เนื่องจากหน่วยงานที่ทำหน้าที่อนุญาตให้ใช้พื้นที่ถ่ายถอดคำสั่งอนุญาตล่าช้า ถึงแม้จะมีหนังสือแจ้งหน่วยงานแล้วก็ตาม อาทิ ดำรวจลือกถือเมื่อจอตระปฏิบัติกรเพื่อขนย้ายขากสายสื่อสารที่ได้ทำการรื้อถอนออกจากเสาไฟฟ้า และถูกปรับ ทำให้เกิดความล่าช้าในการทำงาน รวมถึงมีหลายหน่วยงานที่ทำหน้าที่อนุญาต

๕.๔ ผู้ประกอบกิจการโทรคมนาคม มีการดำเนินการหรือวางแผนงานแต่ละขั้นตอนไม่เป็นไปตามแผนปฏิบัติการที่ได้กำหนดไว้ ทำให้การทำงานจัดระเบียบสายสื่อสารในแต่ละเส้นทางดำเนินการได้ล่าช้าส่งผลกระทบต่อแผนงานจัดระเบียบสายทั้งระบบ จึงทำให้ผลการจัดระเบียบสายสื่อสารได้ผลลัพธ์ที่น้อยไม่เป็นไปตามเป้าหมายที่ได้กำหนดไว้

๕.๕ งบประมาณในการจัดระเบียบสายสื่อสารมีจำนวนจำกัด ถึงแม้ว่าจะมีการประกาศแผนฯ ล่วงหน้าให้ผู้ประกอบกิจการเตรียมงบประมาณรองรับแล้วก็ตาม ประกอบกับมีเส้นทางดำเนินการในแผนฯ จำนวนมากทำให้ต้องทยอยดำเนินการตามแผนฯ

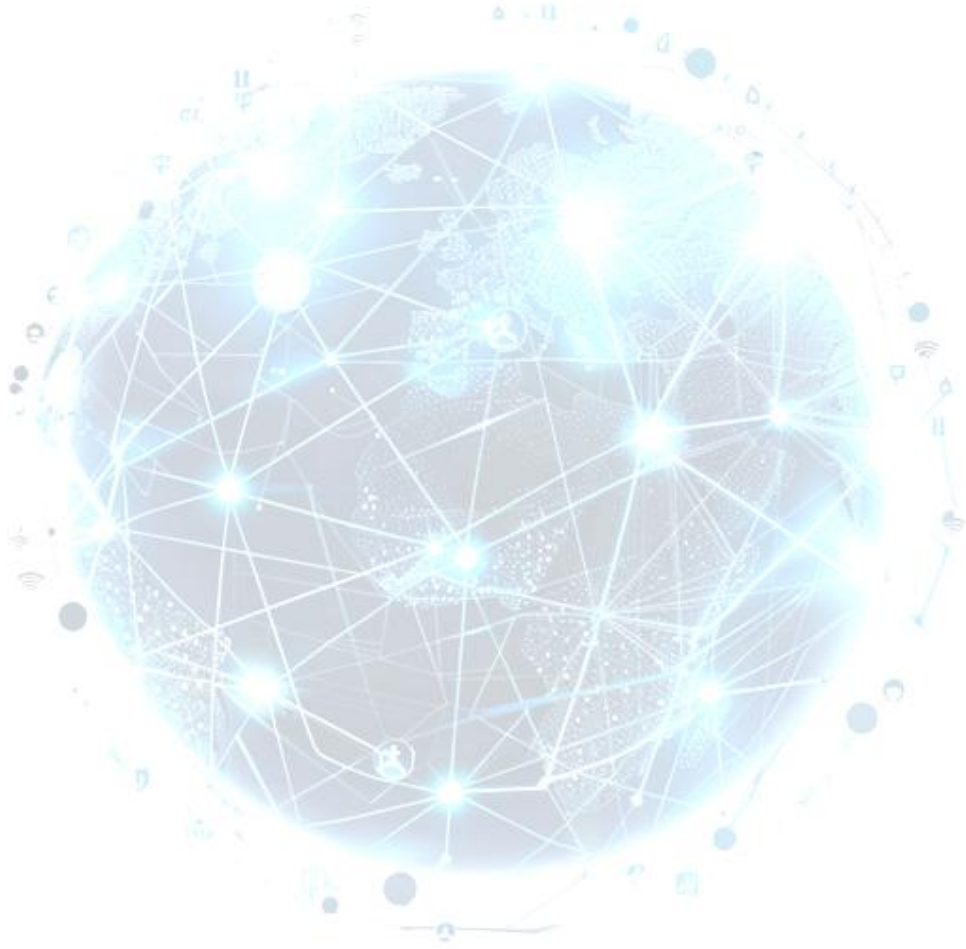
๕.๖ การเพิ่มเติม หรือปรับปรุงเส้นทางตลอดระยะเวลาการดำเนินการทำให้เป็นอุปสรรคต่อผู้ปฏิบัติงานที่ไม่สามารถที่จะดำเนินงานในเส้นทางนอกแผนงานได้พร้อมๆ กับการดำเนินการตามแผนการจัดระเบียบสายสื่อสาร ทำให้การจัดระเบียบสายสื่อสารไม่เป็นไปตามเป้าหมายที่ได้วางไว้ในแต่ละปี

๕.๗ การดำเนินการขององค์กรปกครองส่วนท้องถิ่นซึ่งไม่สอดคล้องกับแผนจัดระเบียบสายสื่อสารประจำปี ส่งผลกระทบต่อการทำงานไม่เป็นไปตามแผนการจัดระเบียบสายสื่อสาร จึงเป็นปัญหาและอุปสรรคสำคัญที่ทำให้การจัดระเบียบสายสื่อสารไม่เป็นไปตามเป้าหมาย

## ๖. บทสรุป

สำนักงาน กสทช. ได้ดำเนินการบูรณาการจัดระเบียบสายสื่อสารเริ่มต้นดำเนินการตั้งแต่ปี ๒๕๖๐ โดยเป็นการบูรณาการความร่วมมือระหว่างหน่วยงาน ทั้ง กฟน. กฟภ. ผู้ประกอบกิจการโทรคมนาคม สมาคมโทรคมนาคมแห่งประเทศไทยในพระบรมราชูปถัมภ์ และหน่วยงานที่เกี่ยวข้อง ซึ่งต่อมาคณะรัฐมนตรี ได้มีมติ เมื่อวันที่ ๒๓ พฤศจิกายน ๒๕๖๔ ให้มีการบูรณาการแผนจัดระเบียบสายสื่อสาร ร่วมกับหน่วยงานที่เกี่ยวข้อง เพื่อให้เป็นแผนเดียวกัน เดิมแผนจัดระเบียบสายสื่อสารจะมีหลายแผน ทั้งของหน่วยงานท้องถิ่นเอง แผนของ กฟน. กฟภ. กระจัดกระจาย ปัจจุบันบางหน่วยงานยังคงให้จัดระเบียบสายสื่อสารนอกแผนเห็นควรให้เป็นแผนเดียวกัน ทั้งนี้ การดำเนินการจัดระเบียบสายสื่อสารจะมีหลายขั้นตอนแต่ละขั้นตอนต้องอาศัยงบประมาณดำเนินการ และต้องดำเนินการให้ถูกต้องตามมาตรฐานของ กฟน. และ กฟภ. ตามระเบียบของ กฟน. และกฟภ. ว่าด้วยหลักเกณฑ์การติดตั้งสายสื่อสารบนเสาไฟฟ้า โดยเคร่งครัด อาทิ ขั้นตอน การรื้อถอนสายสื่อสารที่ไม่ใช้งานออกจากเสาไฟฟ้า และการติดตั้งสายสื่อสารใหม่กับคอนสื้อสารของ กฟน. และ กฟภ. สิ่งหนึ่งที่จะทำให้การจัดระเบียบสายสื่อสารประสบความสำเร็จ คือ การที่ กฟน. และ กฟภ. ต้องกำกับการจัดระเบียบสายสื่อสารอย่างใกล้ชิด กำกับตามระเบียบ ของ กฟน. และกฟภ. อย่างเคร่งครัด รวมถึงการกำกับการติดตั้งสายบนเสาไฟฟ้าต้องเข้มงวดเพื่อให้ผู้ประกอบกิจการดำเนินการติดตั้งสายหรือซ่อมแซมบำรุงรักษาสายให้อยู่ในสภาพเรียบร้อยไม่เกิดปัญหาสายรกหรือสายไม่เรียบร้อย

นโยบายภาครัฐในการดำเนินการจัดระเบียบสายสื่อสารจะทำให้สำเร็จลุล่วงตามเป้าหมายและได้ผลลัพธ์ที่เป็นรูปธรรม จำเป็นต้องได้รับแรงผลักดันจากรัฐบาลในการสนับสนุนและสร้างแรงจูงใจในการจัดระเบียบสายสื่อสารและการใช้โครงสร้างพื้นฐานร่วมกันระดับประเทศ การจัดระเบียบสายสื่อสารจำเป็นต้องได้รับความร่วมมือจากหน่วยงานที่เกี่ยวข้องร่วมกันดำเนินการภายใต้กรอบการทำงานเดียวกัน สอดคล้องกับนโยบายรัฐบาล และผู้ที่มีความสำคัญยิ่งคือผู้ประกอบการโทรคมนาคมต้องให้ความร่วมมือในการจัดระเบียบสายสื่อสารและปฏิบัติตามระเบียบการติดตั้งสายของ กฟน. กฟภ. อย่างเคร่งครัดด้วยเพื่อความเป็นระเบียบเรียบร้อยและความปลอดภัยต่อชีวิตและทรัพย์สินของประชาชน





**กสทช.**

**สำนักงานคณะกรรมการกิจการกระจายเสียง กิจการโทรทัศน์ และกิจการโทรคมนาคมแห่งชาติ**  
OFFICE OF THE NATIONAL BROADCASTING AND TELECOMMUNICATIONS COMMISSION  
[WWW.NBTC.GO.TH](http://WWW.NBTC.GO.TH)