



คมคิดเทคโนโลยี

อนุสรณ์ ฉิมบ้านไร่

# ไขคำตอบ? คลื่นมือถือ-Wi-Fi ป่วน! 'รถไฟฟ้าBTS'

## 2.4GHz vs 5GHz WiFi

### 2.4GHz

- Slower speed
- Longer range



### 5GHz

- Faster speed
- Shorter range



### ช่วงสัปดาห์ที่ผ่านมา

ที่ผ่านมารถไฟฟ้า BTS มีปัญหาหลายวันหลายช่วงเวลาแทบทั้งสัปดาห์ ประชาชนหลายคนที่ใช้บริการ BTS สงสัยว่าทำไมถึงเกิดเหตุขัดข้องบ่อยนัก คงไม่อาจปฏิเสธได้ว่าเสียงบ่นกลางกรุงเรื่อง BTS ดังไปทั่วเมือง จนหลายคนช่วยกันหาสาเหตุกันต่าง ๆ นานา ว่า เพราะอะไรถึงเป็นเช่นนี้? ซึ่งมีอยู่สาเหตุหนึ่งที่น่าสนใจอย่างมากเพราะมีการคาดว่าเป็นเพราะ "DTAC" ปลดปล่อย "dtac turbo" บนคลื่น 2300 และอีกสาเหตุหนึ่งมาจากการรบกวนจากคลื่น Wi-Fi บนย่านความถี่ 2.4G

ก่อนที่เราจะไปหาคำตอบคงต้องทำความเข้าใจกับคลื่นความถี่ 2.4G และ 5G ก่อนว่า คลื่นดังกล่าวถือเป็นย่านความถี่เสรีสากล ซึ่ง



# คม ชัด ลึก

Khom Chad Luek  
Circulation: 900,000  
Ad Rate: 1,350

Section: First Section/ไอที/สุขภาพ

วันที่: เสาร์ 30 มิถุนายน 2561

ปีที่: 17

ฉบับที่: 6050

หน้า: 4(บน)

Col.Inch: 105.67

Ad Value: 142,654.50

PRValue (x3): 427,963.50

ศิลปิน: ชาว-ดำ

คอลัมน์: คมคิดเทคโนโลยี: ไขคำตอบ? คลื่นมือถือ-Wi-Fi ป่วน! 'รถไฟฟ้าBTS'

ใครก็สามารถใช้งานได้ ทุกประเทศยึดหลักการเดียวกัน ทำให้ถูกใช้งานได้ทั่วไปทั้งตามบ้านและหน่วยงานบนอุปกรณ์หลายชนิด เช่น Wi-Fi เตาไมโครเวฟ เมาส์ คีย์บอร์ด จอยเกมแบบไร้สาย โทรศัพท์บ้านและอินเทอร์เน็ตไร้สาย โดรน ฯลฯ จะเห็นได้ว่ามันไม่ใช่เรื่องแปลกใหม่เลย เพราะคลื่น 2.4G นั้นถูกใช้มานานแล้ว และคลื่น 2.4G ถูกใช้งานเป็นจำนวนมาก อุปกรณ์ไอทีและอิเล็กทรอนิกส์รุ่นใหม่ในปัจจุบันจึงขยับไปใช้คลื่นเสรีอีกคลื่นที่ปัจจุบันคนยังใช้งานน้อย นั่นก็คือคลื่น 5G

และ DTAC เกี่ยวข้องอะไรด้วยเกี่ยวกับการขัดข้องของการเดินรถไฟฟ้า BTS? เราคงต้องย้อนกลับไปดูว่า หลังจากที่ DTAC ได้เปิดตัวการร่วมมือใช้คลื่น 2300 จาก TOT ดันตกเป็นจำเลยว่าเป็นสาเหตุทำให้ BTS ขัดข้องเพราะว่ามีส่วนทำให้เกิดปัญหารถไฟฟ้า BTS ไม่สามารถทำงานได้ แต่ท้ายที่สุดหลายคนก็โทษ DTAC ก็หันมาแตกไปตามๆ กัน เพราะทาง DTAC ได้ทดสอบปิดการปล่อยสัญญาณบนคลื่น "dtac turbo" และทดลองปิดการใช้คลื่นดังกล่าวบนย่าน 2300 กว่า 20 สถานีฐานตามแนวเส้นทางรถไฟฟ้า BTS ตั้งแต่ช่วงเวลา 06.00 น. ผลปรากฏว่าคลื่น 2300 MHz ไม่ได้ส่งคลื่นก่อความวุ่นวายใดๆ ออกมาแต่อย่างใด และคลื่นที่ dtac และ TOT ใช้นั้นห่างจากคลื่นที่ BTS ใช้ 30 MHz ทำให้ไม่มีโอกาสกั้นอย่างแน่นนอน เพราะฉะนั้นรถไฟฟ้า BTS ขัดข้องไม่เกี่ยวกับ DTAC แต่เป็นเพราะ BTS ใช้คลื่นเสรี 2.4G?

หลังจากที่ DTAC ปิดสัญญาณแล้วเรื่องยังไม่จบ...เพราะ BTS ยังเกิดเหตุขัดข้องอีก เพราะระบบแอนติสัญญาณในสายสลิ้มขัดข้องอีกครั้ง และต่อมาภายหลัง ด้านวิจัยจราจร รองเลขาธิการ กสทช. ก็ออกมาบอกว่า พบคลื่นรบกวนนั้นแล้ว นั่นก็คือสัญญาณ Wi-Fi บนย่าน 2.4G หรือ 2400 MHz เพราะเป็นคลื่นที่อนุญาตและจัดสรรไว้สำหรับให้ใช้แบบสาธารณะ อาจเป็นไปได้ที่จะรบกวนกันเพราะ BTS ก็ใช้คลื่นนี้ (ไปกันใหญ่แล้ว) สุดท้ายการแก้ปัญหาดังกล่าวคือขอเปลี่ยนย่านความถี่ไปใช้ย่านอื่นที่ไม่ใช่ 2400 MHz ปัจจุบัน กสทช. กั้นคลื่นย่าน 800-900 MHz ไว้ให้ใช้สำหรับการควบคุมรถไฟความเร็วสูงที่กำลังจะก่อสร้างอยู่แล้ว BTS สามารถประสานมาขอใช้คลื่นนี้ได้ หรืออาจจะไปใช้เครือข่าย GSM-R ซึ่งนิยมควบคุมระบบรถไฟความเร็วสูงในหลายประเทศ

หลายคนคงสงสัยว่า ระบบคลื่นแอนติสัญญาณของ BTS คืออะไร? คงต้องขออธิบายสั้นๆ ว่า BTS ใช้ระบบแอนติสัญญาณของบริษัท Bombardier ซึ่งเป็นระบบแอนติสัญญาณแบบ Communication Based Train Control หรือ CBTC โดยใช้สัญญาณ 2.4 GHz สำหรับสื่อสารกันระหว่างขบวนและระบบเพื่อให้เกิดความปลอดภัยในการให้บริการ แบบด์ของคลื่นความถี่คืออะไร? แบบด์คือช่วงของช่องความถี่สัญญาณ อย่างเช่นที่ DTAC และ TOT ใช้อุปกรณ์คลื่น 2300 MHz นั้นจะอยู่ในช่วงแบนด์ 2310-2370 MHz\* ไม่มีการส่งสัญญาณเกินในวงนี้ ส่วนรถไฟไฟฟ้า BTS จะอยู่ในแบนด์คลื่น 2400 (ในช่วง 2400.1 GHz)

สรุปได้ว่าประเทศไทยไม่เคยสงวนความถี่ไว้สำหรับการสื่อสารของรถไฟฟ้ามาก่อน พอดี กสทช. ก็มีแค่กำหนดร่างไว้ซึ่งเอาไว้ใช้กับรถไฟฟ้าความเร็วสูง ไทย-จีนและในยุโรป มีการสงวนช่องสัญญาณความถี่ไว้เพื่อการขนส่งทางราง Uplink: 876-880 MHz Downlink: 921-925 MHz และในจีน ก็มีการสงวนช่องสัญญาณความถี่ไว้เพื่อการขนส่งทางราง Uplink: 885-889 MHz Downlink: 930-934 MHz ส่วนบ้านเรานั้น กสทช. ได้อนุมัติให้ใช้งานคลื่นความถี่ 800/900 MHz และ 400 MHz สำหรับระบบคมนาคมขนส่งทางราง โดยมีเงื่อนไขจะต้องมีการใช้งานคลื่นความถี่ดังกล่าวภายในไม่เกินปี พ.ศ. 2563 และตั้งแต่วันที่ 6 มิถุนายน 2561 dtac ร่วมมือกับ TOT ได้เปิดให้บริการบนคลื่น 2300 ซึ่งเมื่อดูแบนด์แล้วอาจมีความใกล้เคียงกับ 2400 ที่ BTS ใช้ ส่วน Wi-Fi มีการใช้บน 2400 (2.4) หลายย่านแบนด์ ตามที่เปิดให้ใช้อย่างเสรี ซึ่งทุกวันนี้มีการใช้งานมากขึ้น

ถึงแม้การทดลองจะปรากฏผลออกมาแล้ว แต่มีหลายคนสงสัยว่าก่อนหน้านี้ไม่เห็นขัดข้องถี่ๆ ขนาดนี้ หรือเป็นทั้งวัน ทำไมถึงมีปัญหาทั้งๆ ที่ก่อนหน้านี้ Wi-Fi 2.4 ก็มีการใช้งานมานานอาจเป็นเพราะพอ dtac เปิดคลื่น 2300 ทำให้เกิดการรบกวนจากทั้ง 2 ย่าน แต่ว่าทาง dtac ได้ทดสอบปิดสัญญาณคลื่นดังกล่าวตามแนวรถไฟฟ้าก็ยังไม่เกิดปัญหา เพราะฉะนั้นการแก้เบื้องต้นของ BTS ก็คือทาง BTS จะจัดซื้ออุปกรณ์ป้องกันการรบกวนโดยคาดว่าจะดำเนินการติดตั้งเสร็จได้ในเดือนตุลาคมนี้ และมีแผนจะย้ายไปใช้ช่องสัญญาณหลายๆ ของคลื่น 2400 MHz ที่ยังถือว่ามีคนใช้น้อย

ประสบการณ์การรบกวนกันของคลื่น 2.4 GHz ที่ผู้เขียนเจอการใช้คลื่น 2.4 GHz (2400 MHz) ปัจจุบันในประเทศไทยก่อนที่ dtac และ TOT จะมาปล่อยสัญญาณบนคลื่น 2300 ด้วย มีการใช้งานที่มีจำนวนมากขึ้นและมีแนวโน้มสูงขึ้นเรื่อยๆ ไม่ว่าจะเป็นเมาส์ไร้สาย เพราะหลายรุ่นใช้คลื่น 2.4 GHz เมื่อนำไปใช้ในบางอาคารสำนักงานหรือห้างสรรพสินค้าพบว่า ทำให้มีปัญหาในการใช้งาน และอีกกรณีในบางพื้นที่ใช้งานได้ปกติ แต่หากปล่อย Hotspot จากมือถือ จะทำให้เกิดการหลุดจากการเชื่อมต่อบ่อยๆ ของอุปกรณ์ที่เชื่อมต่อกับ Hotspot ที่ปล่อย แต่เมื่อปีก่อนๆ สถานที่เหล่านี้กลับไม่เกิดปัญหาหรือเกิดไม่บ่อยเท่าทุกวันนี้ แต่เมื่อนำเมาส์ดังกล่าวมาใช้ที่บ้าน ซึ่งมีเมาส์ไร้สาย 2.4 ตัวอื่นอีก 2 ตัวใช้งานพร้อมกัน มีโทรศัพท์ที่บ้านไร้สาย 2.4 วางอยู่ข้าง Router ด้วย แต่ที่ Router ปล่อย Wi-Fi 2.4 ที่ Channel 11 กลับพบว่าทั้งตัวเมาส์และอุปกรณ์อื่นๆ กลับใช้งานไม่ได้ปกติ

จากเหตุการณ์นี้ก็จะแสดงให้เห็นได้ว่าในที่สาธารณะหรืออาคารต่างๆ หลายๆ ที่มีการใช้คลื่น 2.4 กันเยอะขึ้นทำให้มีการทับช่วงแบนด์สัญญาณ (Channel) เพราะฉะนั้น กสทช. ไม่ควรมองข้ามต้องวางแผนคิดหาวิธีการต่างๆ เพื่อรับมือในสิ่งที่จะเกิดขึ้นในอนาคตให้ได้ มิเช่นนั้นปัญหาใหญ่ด้านโครงข่ายอาจจะเกิดขึ้นได้ในไม่ช้า





นายกวิน กาญจนพาสน์ ทายาทเจ้าสัวศิริ ประธานเจ้าหน้าที่บริหารของ BTS Group Holding และหัวจักรสำคัญของ บริษัท VGI Global Media จำกัด (มหาชน) ซึ่งดูแลธุรกิจสื่อโฆษณาทั้งภายในสถานีรถไฟฟ้า ขบวนรถไฟฟ้า และป้ายโฆษณา ขนาดใหญ่บนอาคารสำนักงาน และหรือ ทำเลอื่นๆ ทั่วกรุงเทพฯ แล้ว รวมถึงบัตร Rabbit Smartcard ด้วย

นายสุรพงษ์ เลหาหะสัญญา กรรมการผู้อำนวยการใหญ่บริษัท ระบบขนส่งมวลชนกรุงเทพ จำกัด (มหาชน)

# #รถไฟฟ้าไม่มาหามะเธอ

## “บีทีเอส-ซีทีที กาญจนพาสน์” รวยมาก

### ขอภัยที่ลงทุนแก่ระบบขัดข้องเข้าไปนิด

#### #ยกเลิกสัมปทาน BTS

....กลายเป็นแฮชแท็กฮิตแซงขึ้นอันดับหนึ่งในรอบสัปดาห์ที่ผ่านมา เพราะ “รถไฟฟ้าไม่มาหามะเธอ” สร้างความขุ่นใจให้กับผู้โดยสารชาวเมืองหลวงกันถ้วนหน้า ทั้งที่รู้ทั้งรู้ว่าจะมีปัญหาระบบอาณัติสัญญาณขัดข้องมาก่อนหน้าตั้งนาน แต่เหตุใดกลุ่มนายศิริ กาญจนพาสน์ เจ้าสัวแสนล้านเจ้าของบีทีเอส จึงไม่เตรียมการแก้ไขและไม่ลงทุนระบบตัดสัญญาณรบกวนล่วงหน้า จะมีประโยชน์อันใดกับคำประกาศบนสถานีที่พรวดพราด “ขอเวลาแก้ไข 10 นาที” “กำลังเข้าสู่ภาวะปกติ” ทั้งที่มีปัญหาเข้ายืนยันแทบทุกวันตลอดเดือนมิถุนายน สภาพปัญหาที่เกิดขึ้น สวนทางกับคำสัญญาของผู้

บริหารบีทีเอส นายสุรพงษ์ เลหาหะสัญญา กรรมการผู้อำนวยการใหญ่บริษัท ระบบขนส่งมวลชนกรุงเทพ จำกัด (มหาชน) ที่ว่าจะพยายามปรับปรุงการบริการให้เกิดประสิทธิภาพให้ดีขึ้นต่อไป เมื่อครั้งบริษัทว่าจ้างให้สวนดุสิตโพล มหาวิทยาลัยสวนดุสิต สำรวจความพึงพอใจของผู้ใช้บริการบีทีเอส เมื่อปลายปีที่แล้ว ที่ได้ผลคะแนนรวม 3.77 จากคะแนนเต็ม 5 และที่สำคัญกลุ่มตัวอย่างส่วนใหญ่จากจำนวน 2,727 คน ที่สำรวจจาก 35 สถานี ไม่เคยประสบปัญหารถไฟฟ้าขัดข้องเลยในรอบ 6 เดือนของปี 2560 ยิ่งกะเป็นรถไฟฟ้าบีทีเอสคนละขบวนกันกับบีทีเอสที่ผู้โดยสารเจอแจ็กพ็อตทุบสถิติเพียงเดือน มิ.ย.นี้เดือนเดียวก็ขัดข้องได้ไต่ไปนับครั้งไม่ถ้วน



สีสี่ ภาจนพาสน์ ประธานกรรมการ และประธานคณะกรรมการบริหาร บริษัท บีทีเอส กรุ๊ป โฮลดิ้งส์ จำกัด (มหาชน)

และยังคงจะเป็นคนละขบวนกับที่ทางเนคเทคได้เก็บสถิติเอาไว้ โดยข้อมูลย้อนหลังจาก **ดร.วสันต์ ภัทรอริคม หัวหน้าห้องปฏิบัติการวิจัยระบบขนส่งและจราจรอัจฉริยะ NECTEC** ซึ่งได้เก็บรวบรวมข้อมูลที่ได้มีการแจ้งการเกิดเหตุขัดข้องและการอัปเดตการซ่อมจากทวีตเตอร์ของ BTS (@BTS-SkyTrain) ดังนี้ ปี 60 เกิดปัญหาทั้งหมด 46 ครั้ง, ปี 59 เกิดปัญหาทั้งหมด 24 ครั้ง, ปี 58 เกิดปัญหาทั้งหมด 2 ครั้ง, ปี 57 เกิดปัญหาทั้งหมด 5 ครั้ง, ปี 56 เกิดปัญหาทั้งหมด 2 ครั้ง, ปี 55 เกิดปัญหาทั้งหมด 3 ครั้ง, ปี 54 เกิดปัญหาทั้งหมด 9 ครั้ง, ปี 53 เกิดปัญหาทั้งหมด 5 ครั้ง

อาการขัดข้องแบบรัวๆ ตลอดเดือนมิ.ย.ที่ผ่านมา นายอาณัติ อาภาภิรม ประธานกรรมการที่ปรึกษา บริษัทระบบขนส่งมวลชนกรุงเทพ จำกัด (มหาชน) แถลงถึงปัญหาความขัดข้องว่าเนื่องจากกำลังดำเนินการติดตั้งและทดสอบระบบอาณัติสัญญาณ และการติดตั้งระบบประตูกันชานชาลาที่โครงการรถไฟฟ้าสายสีเขียวใต้ ช่วงสถานีลำโรง ถึงสถานีเคหะฯ ร่วมกับบอมบาร์ดิเอร์ เพื่อเตรียมความพร้อมในการเปิดให้บริการรถไฟฟ้าสายสีเขียวใต้ในเดือนธ.ค. พ.ศ. 2561 ถือเป็นความขัดข้องตามปกติเมื่อครั้งที่บริษัทฯ ดำเนินการทดสอบระบบอาณัติสัญญาณที่สถานีส่วนต่อขยายเมื่อ พ.ศ. 2552-2556

และบริษัทฯ กำลังดำเนินการปรับปรุงระบบอาณัติสัญญาณของโครงการส่วนเดิมทั้งสายเพื่อป้องกันคลื่นรบกวนจากภายนอก เนื่องจากสถานีสยามยังคงใช้งานระบบเดิม ทำให้มีปัญหาถูกลื่นรบกวนการทำงานของระบบอาณัติสัญญาณบ่อยครั้ง โดยเหตุการณ์ที่เกิดขึ้นเมื่อวันที่ 24-25 มิ.ย.2561 เกิดจากมีคลื่นรบกวนการทำงานของระบบอาณัติสัญญาณจนทำให้ระบบล่มลง ทำให้การเดินรถอัตโนมัติไม่สามารถทำได้ บริษัทฯ แก้ไขเฉพาะหน้าด้วยการเปลี่ยนการทำงานมาใช้ระบบแมนนวลในการนำรถไฟฟ้าเข้าจอดที่สถานีสยามควบคู่กับการพยายามกู้ระบบอัตโนมัติให้กลับมาทำงานได้ บริษัทฯ คาดว่าปัญหาทั้งหมดจะถูกแก้ไขเสร็จสิ้นภายในสิ้นปีนี้

ส่วนการแก้ไขปัญหาในระยะสั้นบริษัทได้ติดตั้งระบบอาณัติสัญญาณใหม่และติดตั้งอุปกรณ์ป้องกันสัญญาณรบกวนเพิ่มเติมบริเวณสถานีสยาม ภายในวันศุกร์ที่ 29 มิถุนายน พ.ศ. 2561 และจะดำเนินการแก้ไขระบบและทดสอบระบบที่ส่วนต่อขยายให้แล้วเสร็จเร็วขึ้น เพื่อป้องกันไม่ให้เกิดปัญหาซ้ำซ้อนขึ้นนี้อีก

สรุปสั้นๆ ง่ายๆ ก็คือ มีปัญหาสัญญาณรบกวนทำให้การเดินรถขัดข้อง ผู้โดยสารต้องรอนาน มีการสะสมเพิ่มจนล้นทะลัก ถ้ามว่า บีทีเอส รู้ว่าจะมีปัญหานี้ใหม่ คำตอบคือ รู้มานานแล้ว แต่ไม่วางแผนแก้ไข





ม.ร.ว.สุขุมพันธุ์ บริพัตร อดีตผู้ว่าราชการกรุงเทพมหานคร(กทม.) ที่ลงนามต่ออายุสัมปทานรถไฟฟ้าบีทีเอสแบบยาวไปยาวไป

**และไม่ลงทุนระบบตัดสัญญาณรบกวน**

เรื่องนี้ **นายก้อกิจ ด้านชัยวิจิตร** รองเลขาธิการคณะกรรมการกิจการกระจายเสียง กิจการโทรทัศน์ และกิจการโทรคมนาคมแห่งชาติ (กสทช.) ให้คำตอบว่า บีทีเอสใช้คลื่น 2400 MHz ควบคุมระบบเดินรถและสั่งการระหว่างกัน และ BTS ไม่ได้สร้างระบบป้องกันการโดนรบกวน โดยคลื่นสัญญาณ ย่าน 2400 MHz หน่วยงานไหนหรือคนทั่วไปก็ใช้กันได้ กับโดรนก็ใช้ เพราะเป็นคลื่นที่ กสทช.อนุญาตและจัดสรรไว้สำหรับให้ใช้แบบสาธารณะได้อยู่แล้ว แต่หน่วยงาน/องค์กรนั้นๆ ต้องขออนุญาติการใช้ จึงมีความเป็นไปได้ว่าระหว่างที่บีทีเอสวิ่งผ่านจุดที่ถูกรบกวน ทำให้ระบบการควบคุมและสั่งการไม่เสถียร ทาง BTS จึงจำเป็นต้องหยุดเดินรถบางสถานีหรือแชร์รถที่ชานชาลาหนาแน่นกว่าปกติ เพื่อตรวจสอบระบบการเดินรถ หรือปล่อยรถจนแน่ใจว่าปลอดภัยจริงๆ จึงจะสั่งการได้

“BTS รู้ปัญหานี้หรือไม่ ?” คำตอบคือ BTS รู้แน่นอนและรู้มาก่อนแล้วด้วยว่าการใช้คลื่น 2400 MHz เพื่อควบคุมระบบสั่งการเดินรถจะไม่ได้รับการคุ้มครองการใช้คลื่นย่านนี้จาก กสทช. เพราะ BTS เคยถาม กสทช. และ กสทช. มีหนังสือตอบกลับไปให้รับทราบแล้ว เพราะก่อนหน้านี้ ซึ่ง BTS รู้ดีว่าความเสี่ยงที่จะเกิดขึ้น กสทช. เตือนไปก่อนหน้านี้แล้ว หลังจาก BTS มีหนังสือแจ้งขอใช้งานอุปกรณ์โทรคมนาคม

“เขารับทราบมาก่อนอยู่แล้วว่าปัญหาคืออะไร รู้มานานแล้ว แต่ไม่ได้แก้จริงจัง จนทำให้ระบบคลื่นควบคุมรถโดนรบกวน ทางออกก็ต้องสร้างระบบป้องกันไม่ให้คลื่นความถี่โดนรบกวน แต่การลงทุนแพง อยู่ที่ BTS จะกล้าลงทุนหรือไม่” รองเลขาธิการ กสทช. ย้ำให้เห็นต้นตอของปัญหาอย่างแจ่มแจ้ง

เจ้าสัวซีทีที เจ้าของบีทีเอส ซึ่งวันนี้ฟันตัวจนร่ำรวยจากโครงการรถไฟฟ้าบีทีเอส จะกล้าลงทุนเพื่อรองรับปัญหาที่รู้ๆ อยู่ว่าจะเกิดขึ้น หรือจะปล่อยให้เกิดปัญหาหนักข้อเสียก่อนจึงค่อยมาตามแก้ทีหลัง ท่านผู้โดยสารทั้งหลายรับทราบคำตอบได้เป็นอย่างดีจากเรื่องที่เกิดขึ้นในวันนี้แล้ว

แต่เรื่องที่น่าแปลกใจคือ กรุงเทพมหานคร ในฐานะผู้ให้สัมปทานบีทีเอส และมีคณะกรรมการกำกับดูแลมีข้อกำหนด Level Service เรื่องคุณภาพการให้บริการ KPI กลับเงียบเป็นเป่าสากต่อกระแสโซเชียลทวงคืนสัมปทานและเรียกร้องให้ชดเชยผู้โดยสารที่เดินทางไม่ได้ มีแต่กระทรวงคมนาคม โดยรัฐมนตรี อาคม เติมพิทยาไพสิฐ เป็นเดือดเป็นร้อน ออกมาเรียกผู้บริหารบีทีเอสไปชี้แจง ขอให้บีทีเอสปรับระบบอาณัติสัญญาณให้มีความเสถียรมากยิ่งขึ้น ติดตามการแก้ไขปัญหา แบ่งเบาทุกข์ร้อนประชาชนผู้สัญจร และขอให้บีทีเอส เยียวยาชดเชยผู้โดยสารที่ได้รับผลกระทบจากปัญหาระบบขัดข้อง ขณะที่ กสทช. ก็ไม่อาจอยู่เฉยๆ ได้กับปัญหาที่



เกิดขึ้นกับบีทีเอส ดีเทค และทีโอที จนได้ข้อสรุปสุดท้ายร่วมกันว่าจะขยับคลื่นให้ห่างจากกัน โดยนายจตุกร ตันทสิทธิ์ เลขานุการ กสทช. แถลงผลหารือกรณีระบบรถไฟฟ้า BTS สายสีเขียวช่วงชอง เมื่อวันที่ 27 มิ.ย. 2561 ว่า คลื่นที่ใช้งานกับรถไฟฟ้าคือ คลื่น 2400 เมกะเฮิร์ตซ์ขึ้นไป ส่วนทีโอทีและดีเทคใช้งานในย่าน 2370- 2400 เมกะเฮิร์ตซ์ จะเห็นว่ามียะห่าง อยู่ 30 เมกะเฮิร์ตซ์ ทางเทคนิคเมื่อดูจากระยะห่างจึงไม่น่าจะมีการรบกวนกัน แต่เมื่อเห็นว่าปัญหาที่มีการรบกวน กสทช.จึงแนะนำบีทีเอสย้ายให้ย้ายช่องความถี่สื่อสารของระบบอาณัติสัญญาณไปใช้คลื่นความถี่ช่อง 2480-2495 เมกะเฮิร์ตซ์ โดยระหว่างการย้ายทีโอทีจะปิดการใช้งานคลื่น 2300 เมกะเฮิร์ตซ์ ตามแนวรถไฟฟ้าไว้ชั่วคราวจนกว่าบีทีเอสจะเปลี่ยนอุปกรณ์เสร็จ ภายในกลางดึกวันที่ 29 มิ.ย. หลังจากปิดให้บริการคาดว่าจะใช้งานได้สมบูรณ์ในวันที่ 30 มิ.ย.2561

อย่างไรก็ตาม ปัญหาที่เกิดขึ้นกับบีทีเอส ที่ยืดเยื้อจนเจอกระแสถล่มถล่มแบบหนักๆ สะท้อนถึงสไตล์การทำธุรกิจที่หนุนส่งให้เจ้าของและผู้บริหารบีทีเอส รวย

ขณะที่ “#ยกเลิกสัมปทาน BTS” ได้สะท้อนความรู้สึกของผู้โดยสารที่ประสบชะตากรรมกับการให้บริการของบีทีเอสมาอย่างยาวนาน ด้วยคงมองว่าบีทีเอสทำตัวเป็น “เสือนอนกิน” กอดสัญญาสัมปทานประเภท “เงินเข้าเงินเย็น ไม่เห็นบริการ ฟันแต่กำไร” ที่เปิดช่องให้ขึ้นค่าโดยสารจนแพงหูฉี่แต่บริการไม่เอาอ่าว

ณ เวลานั้นบีทีเอส ร่ำรวยอยู่ฟูขนาดไหน ตามไปดูสถานะทางธุรกิจของบีทีเอสและธุรกิจอื่นที่แตกไลน์ออกไปสร้างคามมั่งคั่งให้กับนายศิริ ชินิตที่เกินคาดหมาย โดยธุรกิจที่แตกไลน์ออกไปทำเงินเป็นกอบเป็นกำนั้น ยังชวนให้จับตามองด้วยว่ากลายเป็นแหล่งรายได้หลักแซงหน้ารถไฟฟ้าบีทีเอสไปแล้วเสียด้วย

นิตยสาร Forbes Thailand เกาะติดเส้นทางความร่ำรวยของนายศิริ กาญจนพาสน์ นับแต่ข้ามน้ำข้ามทะเลมาจากเกาะฮ่องกงปักหลักธุรกิจในประเทศไทยพร้อมกับพี่ชาย นายอนันต์ กาญจนพาสน์ เจ้าของอาณาจักรเมืองทองธานี โดยไฟท์ของนายศิริ ฟุ้งเป้าไปยังโครงการรถไฟฟ้าสายแรกเมื่อ 25 ปีก่อน มาในวันนี้การลงทุนผลิตดอกออกผลเหนือคาดสามารถก้าวสู่บริษัทที่มีมูลค่าหลักทรัพย์



# ผู้จัดการสุดสัปดาห์ 360°

Poo Jatkarn Weekend 360 Degree  
Circulation: 850,000  
Ad Rate: 360

Section: First Section/เรื่องจากปก

วันที่: เสาร์ 30 มิถุนายน - ศุกร์ 6 กรกฎาคม 2561

ปีที่: 8

ฉบับที่: 453

หน้า: 4(กลาง), 5, 6

Col.Inch: 317.45 Ad Value: 114,282

PRValue (x3): 342,846

ศิลปิน: สีสี่

หัวข้อข่าว: #รถไฟฟ้าไม่มาห奈何 "บีทีเอส-ศิริ กาญจนพาสน์" รวยมาก ขอภัยที่ลงทุนแก่ระบบ...



กว่าแสนล้านบาท พร้อมติดเปิดการเติบโตหลังช่วงชิง 2 โครงการใหม่ รถไฟฟ้าสายสีชมพูช่วงแคราย-มีนบุรี และสายสีเหลือง ช่วงลาดพร้าว-สำโรง มูลค่าการลงทุน ประมาณ 1.05 แสนล้านบาท ความแข็งแกร่งนี้เสริมสร้าง ด้วยการดึงบริษัทยักษ์ใหญ่เข้ามาผนึกกำลังกันภายใต้ ชื่อกลุ่มกิจการร่วมค้าบีเอสอาร์ (BSR Joint Venture) ซึ่งประกอบด้วย BTS บมจ. ซิโน-ไทย เอ็น จีเนียริง แอนด์ คอนสตรัคชั่น (STEC) และ บมจ. ผลิตไฟฟ้า ราชบุรีโฮลดิ้ง (RATCH) โดยถือหุ้น 75% 15% และ 10% ตามลำดับ

“พื้นที่สายสีชมพูและสีเหลืองนั้นมีจำนวนประชากร

## อ่านต่อหน้า 6 ▼

อาศัยอยู่มากถึง 3 ล้านคน หรือคิดเป็น 1 ใน 3 ของคน กรุงเทพฯ รวมถึงกลุ่มคนในย่านนี้กว่า 50% ยังใช้รถไฟฟ้า เป็นพาหนะในการสัญจรอีกด้วย” นายศิริ มองโอกาส ธุรกิจในอนาคต

ในเวลานี้ บีทีเอส ยังเข้าร่วมประมูลไฮสปีดเทรน เชื่อม 3 สนามบิน (ดอนเมือง-สุวรรณภูมิ-อู่ตะเภา) มูลค่า 1.2 แสนล้านบาทอีกด้วย โดยจะเป็นการเข้าร่วม ลงทุนในนามพันธมิตรกลุ่มกิจการร่วมค้า BSR ขณะที่ บอร์ดปตท. ได้อนุมัติการเข้าร่วมทุนเป็นพันธมิตร กับบีทีเอสร่วมประมูลในโครงการนี้เช่นกัน บีเอสอาร์

ยังพร้อมที่จะเข้าประมูลโครงการลงทุนโครงสร้างพื้นฐาน ที่รัฐบาลจะเปิดประมูลในปี 2561 มูลค่าไม่น้อยกว่า 300,000 ล้านบาท และยังสนใจที่จะขยายการลงทุนใน โครงสร้างพื้นฐานสู่อาเซียนที่ยังมีแนวโน้มเติบโตอย่างต่อเนื่องด้วย

หากการประมูลรอบนี้ กลุ่มพันธมิตรบีทีเอส เข้าวิน ก็เท่ากับพัยคัมดีดิดปิก เพราะสัมปทานที่ได้กลายเป็น สัมปทานผูกขาด งานนี้คงถูกจรีตนายกวิกาญจนพาสน์ ทายาทเจ้าสัวศิริ ปัจจุบันมีตำแหน่งเป็น ประธานเจ้าหน้าที่บริหารของ BTS Group Holding ที่เคยให้ สัมภาษณ์ Forbes Thailand เอาไว้ว่า “ผมชอบธุรกิจ ที่ไม่มีคู่แข่ง”

ข้อมูลที่ บริษัท บีทีเอส กรุ๊ป โฮลดิ้งส์ จำกัด (มหาชน) แจ้งต่อตลาดหลักทรัพย์ฯ ณ วันที่ 31 มี.ค. 2561 ระบุว่า บริษัท BTS มีสินทรัพย์รวม 106,057.57 ล้านบาท รายได้รวม 17,448.04 ล้านบาท กำไรสุทธิ 4,415.71 ล้านบาท ปัจจุบันบีทีเอส มีจำนวนผู้โดยสาร เกือบ 700,000 คน/วัน จากทั้งสองเส้นทางคือ สาย สุขุมวิทและสายสีลม ที่มีระยะทางรวมกว่า 36 กิโลเมตร ผู้โดยสารบีทีเอส ที่ขาขวิดลื่นไปกับขบวนรถไฟฟ้า จะมาไม่มา เห็นแล้วใช้ไหม่ว่าบีทีเอสมีแต่ได้ระดับเป็น ขาขึ้น ร่ำรวยขนาดไหน ต่อยอดธุรกิจไปได้กว้างใหญ่



ไพศาลเช่นใด แต่อย่าไปถามว่าแล้วทำไมไม่วางแผนลงทุนติดตั้งระบบตัดสัญญาณรบกวนให้การเดินรถไฟฟ้าไม่ขัดข้องทั้งที่รู้อยู่เต็มอก เพราะเรื่องความเดือดร้อนของผู้โดยสารอาจยังไม่ใช้เรื่องสำคัญอันดับแรกสุด เพราะไม่เช่นนั้นคงไม่มีปัญหาสะสมมาจนหนักหน่วงเช่นที่เกิดขึ้นจนวิกฤต

เป้าหมายความสนใจของเจ้าของและผู้บริหาร บีทีเอสที่มาก่อนความทุกข์ร้อนของผู้โดยสาร อาจอยู่ที่เรื่องการขอต่อสัญญาสัมปทาน ที่จุฯ "หม่อมหม่อม ม.ร.ว.สุขุมพันธุ์ บริพัตร อดีตผู้ว่าฯ กทม.ขวัญใจประชาชน" ก็นึกครึ้มต่ออายุสัญญาสัมปทานรถไฟฟ้า บีทีเอสที่เอาไว้ก่อนพันตำแหน่งไม่นาน จากสัญญาเดิม 17 ปี หมดยุคปี 2572 เพิ่มให้อีก 13 ปี รวมอายุสัมปทานเป็น 30 ปี ไปหมดยุคปี 2585 เป็นการต่อสัญญาที่มีคดีเข้าข่ายชั่ว-เอื้อประโยชน์ที่ "ดีเอสไอ" ชงมาให้คณะกรรมการป้องกันและปราบปรามการทุจริตแห่งชาติ (ป.ป.ช.) แล้วแต่เรื่องยังเงี่ยบจนบัดนี้

ไม่ใช่เพียงแต่สัญญาสัมปทานที่ได้ยึดออกไปสมใจเท่านั้น การแตกไลน์ธุรกิจที่เกาะเกี่ยวไปกับธุรกิจรถไฟฟ้าก็ดูเหมือนจะน่าสนใจอย่างยิ่งเพราะทำรายได้ อย่างงดงาม โดยธุรกิจที่ทำรายได้ถึง 41% ของรายได้รวมคือธุรกิจสื่อ ขณะที่รายได้จากธุรกิจรถไฟฟ้าคิดเป็น 37% ของรายได้รวมของทั้งเครือเท่านั้น

กลุ่มธุรกิจโฆษณาและมีเดีย บริหารงานโดยบริษัท VGI Global Media จำกัด (มหาชน) ซึ่งเป็นบริษัทลูกของ BTS และเป็นโครงการที่นายกวิน ภาณูจนพาสน์ ลูกชายของนายคีรี บั้นขึ้นมากับมือตั้งแต่ต้น "มันคืองานแรกของผม" นายกวิน พูดถึง VGI ธุรกิจสื่อเป็นหนึ่งในสี่เสาหลักของ BTS ประกอบด้วย รถไฟฟ้า อสังหาริมทรัพย์ และการให้บริการด้านอื่นๆ

ในส่วนของธุรกิจสื่อนอกจากการโฆษณาภายในสถานีรถไฟฟ้า ขบวนรถไฟฟ้า และป้ายโฆษณา ขนาดใหญ่บนอาคารสำนักงาน และหรือ ทำเลอื่นๆ ทั่วกรุงเทพฯ แล้ว ยังรวมถึงบัตร Rabbit Smartcard ด้วย ภาพของผลกำไรของบริษัทที่เกิดขึ้นยังสะท้อนถึงศักยภาพดังกล่าว โดยกำไรจากธุรกิจสื่อคิดเป็น 48% ของกำไร

รวมของ BTS ในขณะที่กำไรจากธุรกิจรถไฟฟ้าคิดเป็นสัดส่วน 42%

นายกวิน ยังบอกกับ Forbes Thailand ว่ากำไรจากธุรกิจสื่อของ BTS ยังสามารถเติบโตได้ถึง 33% จากปีก่อนหน้า และน่าจะเติบโตได้อย่างแข็งแกร่ง ความสำเร็จจากการทำธุรกิจโฆษณาของ VGI และบัตรแรบบิท สามารถทำรายได้ให้บริษัทสูงถึง 2 เท่า หรือกว่าปีละ 4,000 ล้านบาท ด้วยแนวคิดของสองพ่อลูกที่ต้องทำธุรกิจทุกประเภทให้เป็น Exclusive

นอกจากนี้ ธุรกิจสื่อของ BTS ยังได้ขยายกิจการก้าวไกลไปถึงต่างประเทศด้วย ในขณะที่ธุรกิจรถไฟฟ้ากำลังมองโอกาสในการเข้าลงทุนที่ประเทศจีน รวมถึงแผนพัฒนาเส้นทางรถไฟไทย-จีน แต่ธุรกิจสื่อไปไกลกว่านั้น โดยบริษัทได้ตั้ง joint venture ร่วมกับ Titanium Compass เพื่อดูแลสื่อโฆษณาในสถานีรถไฟฟ้า 31 แห่งของ Mass Rapid Transit Corp. ในประเทศมาเลเซียซึ่งเริ่มเปิดในปลายปี 2559 ที่ผ่านมา

ส่วนธุรกิจอสังหาริมทรัพย์นั้น หลังจาก BTS Group Holding เข้าไปถือหุ้นใหญ่ในบริษัทเนเชอรัล พาร์ค จำกัด (มหาชน) เมื่อปี 2558 และเปลี่ยนชื่อเป็น บริษัท U City จำกัด (มหาชน) ได้เข้าไปซื้อกิจการโรงแรม 24 แห่ง และบริหารจัดการโรงแรมในยุโรปตะวันออกอีก 36 แห่ง มูลค่าการลงทุนประมาณ 12,000 ล้านบาท และยังร่วมทุนกับบมจ.แสนสิริ ทำโครงการคอนโดมิเนียมร่วมกัน 9 โครงการ มูลค่ากว่า 12,000 ล้านบาท และยังต่อยอดการลงทุนทั้งในและต่างประเทศอีก 25 โครงการ มูลค่ารวม 100,000 ล้านบาท ในช่วงระหว่างปี 2558-2562 อีกด้วย

ฉายภาพความมั่งคั่งของบีทีเอสกรุ๊ปให้เห็นกันแล้ว ท่านผู้โดยสารโปรดทราบ ถึงขบวนรถจะขัดข้องบ่อยแต่ขอให้เชื่อมั่นอย่าได้สงสัย เพราะ "มาตรฐานเดินรถ ยังดี มีคุณภาพ" เพียงแต่การลงทุนติดตั้งระบบป้องกันสัญญาณรบกวนเข้าไปหน่อยเท่านั้นเอง ■



## ลุยออกตรวจ เดินรถบีทีเอส หลังขยับคลื่น

โพสต์ทูเดย์ - กสทช.ลงพื้นที่ตรวจ  
บีทีเอสสายสีเขียว 2 ก.ค.นี้ เตรียมความ  
พร้อมให้บริการ หลังขยับช่องสัญญาณ

นายฐากร ตัณฑสิทธิ์ เลขาธิการ  
คณะกรรมการกิจการกระจายเสียง  
กิจการโทรทัศน์ และกิจการโทรคมนาคม  
แห่งชาติ (กสทช.) เปิดเผยว่า ในวันที่ 2  
ก.ค. 2561 เวลา 05.50 น. สำนักงาน  
กสทช.ร่วมกับ กทม. บีทีเอส ทีโอที และ  
ดีแทค จะลงพื้นที่ตรวจการให้บริการรถ  
ไฟฟ้าบีทีเอสสายสีเขียว สามารถให้  
บริการประชาชนในช่วงเวลาเร่งด่วนเช้า  
วันจันทร์นี้ได้เป็นปกติหรือไม่ ภายหลังจาก  
ที่รถไฟฟ้าบีทีเอสได้แก้ไขปัญหา  
ระบบรถไฟฟ้าชัตตงตามแนวทางที่ได้  
จากการประชุมหารือร่วมกับสำนักงาน  
กสทช. ทีโอที และดีแทค เมื่อวันที่ 27  
มิ.ย.ที่ผ่านมา เพื่อกำหนดแนวทาง  
แก้ไขปัญหาดังกล่าว ด้วยการเปลี่ยน  
อุปกรณ์ที่ใช้กับระบบอาณัติสัญญาณ  
ของรถไฟฟ้าบีทีเอสที่จะดำเนินการแล้ว  
เสร็จ ภายในวันที่ 29 มิ.ย. 2561

นอกจากนี้ การที่ทีโอทีและดีแทค

ให้ความร่วมมือปิดเสาส่งสัญญาณ  
โทรศัพท์เคลื่อนที่คลื่นความถี่ 2300  
เมกะเฮิรตซ์ สถานีที่อยู่ตามแนวทาง  
เดินรถไฟฟ้าและบีทีเอส จำนวน 10  
สถานี และบีทีเอสได้ขยับช่องสัญญาณ  
ความถี่จากเดิม คือ คลื่นความถี่ช่วง  
2400 เมกะเฮิรตซ์ ไปใช้ช่วงความถี่  
ย่าน 2480-2495 เมกะเฮิรตซ์ เพื่อให้  
ห่างจากคลื่นความถี่ 2300 เมกะเฮิรตซ์  
ของทีโอทีและดีแทค

ทั้งนี้ การตรวจสอบจะแบ่งเป็น  
2 ช่องทาง ช่องทางแรก จะตรวจสอบ  
การให้บริการของรถไฟฟ้าบีทีเอสสาย  
สีเขียว โดยเริ่มออกจากสำนักงาน กสทช.  
ไปยังสถานีสยาม แล้วไปสิ้นสุดที่สถานี  
พร้อมพงษ์ ขากลับเริ่มจากสถานีพร้อม  
พงษ์ สิ้นสุดที่สถานีรถไฟฟ้าอารีย์ ช่อง  
ทางที่ 2 สำนักงาน กสทช.จะส่งรถตรวจ  
สอบสัญญาณคลื่นความถี่วิทยุและการ  
ใช้งานโทรศัพท์เคลื่อนที่ของสำนักงานฯ  
ตามสถานีรถไฟฟ้าบีทีเอสสายสีเขียว  
คู่ขนานกันไป

อย่างไรก็ตาม การตรวจสอบใน  
ครั้งนี้ เพื่อสร้างความมั่นใจในการใช้  
บริการรถไฟฟ้าบีทีเอสให้กับประชาชน  
เพื่อยืนยันว่าเมื่อปรับเปลี่ยนอุปกรณ์และ  
ย้ายตำแหน่งการใช้คลื่นความถี่ของระบบ  
อาณัติสัญญาณ ตามคำแนะนำของ  
สำนักงาน กสทช. แล้วมันจะมีการรบกวน  
เกิดขึ้นอีกหรือไม่ ซึ่งการดำเนินการนี้  
เป็นการแก้ไขปัญหาระยะยาว ■



**ป้องกันคลื่นรบกวน:** นายจากร ตัณฑสิทธิ์ เลขาธิการคณะกรรมการกิจการกระจายเสียง กิจการโทรทัศน์และกิจการโทรคมนาคมแห่งชาติ (กสทช.) เผยว่า บริษัท ทีโอที จำกัด (มหาชน) รายงานว่า ได้ปิดอุปกรณ์ส่งสัญญาณที่ใช้คลื่น 2300 เมกะเฮิร์ตซ์ ตามเส้นทางแนวรถไฟฟ้า รวม 70 สถานี ส่งผลให้การเปิดให้บริการรถ ใช้งานได้ปกติ ตั้งนั้น เพื่อให้เดินรถได้ปกติ ต่อไปทางบีทีเอสต้องเร่งปรับปรุงอุปกรณ์ระบบ สื่อสารอณัติสัญญาณในรถไฟฟ้าให้แล้วเสร็จ และต้องลงทุนสร้างระบบป้องกันมิให้ถูกลื่น ใดรบกวนซึ่งบีทีเอสแจ้งว่าภายในวันที่ 29 มิ.ย. จะแล้วเสร็จ การเดินรถจะเป็นปกติตั้งแต่วันที่ 30 มิ.ย.นี้.



# ลำปางสับปรดเน่าคาคตัน รัฐปลอบกรกฎาราคาขึ้น

เกษตรกรลำปางโอดสับปรด  
เน่าคาคตัน วอนผู้ว่าฯ-ตำรวจ  
ผ่อนปรนรถเข้ามารับซื้อ  
ผลผลิต (อ่านต่อหน้า 5)

## ต่อจากหน้า 1

### สับปรด

#### ‘บิกตู’รับนักธุรกิจมะกัน39ป.

เมื่อวันที่ 28 มิถุนายน ที่ทำเนียบรัฐบาล พล.อ.ประยุทธ์ จันทร์โอชา นายกรัฐมนตรี และหัวหน้าคณะรักษาความสงบแห่งชาติ (คสช.) ให้การต้อนรับคณะนักธุรกิจจากสภาธุรกิจสหรัฐอเมริก-อาเซียน (U.S.-ASEAN Business Council: USABC) เนื่องในโอกาสเดินทางเยือนประเทศไทย ระหว่างวันที่ 26-28 มิถุนายน โดยนักธุรกิจสหรัฐและผู้บริหารของ USABC ประกอบด้วย 39 บริษัทจาก 6 กลุ่มอุตสาหกรรมหลัก ได้แก่ 1.ด้านพลังงาน/โครงสร้างพื้นฐาน 2.ด้านเทคโนโลยีสารสนเทศ และการสื่อสาร 3.ด้านสุขภาพและชีววิทยาศาสตร์ 4.ด้านอาหารและการเกษตร 5.ด้านการผลิต/ภาณี และ 6.ด้านบริการทางการเงิน เป็นต้น

พล.อ.ประยุทธ์กล่าวว่า รัฐบาลให้ความสำคัญกับการฟื้นฟูเศรษฐกิจภายในประเทศ โดยเฉพาะการปฏิรูปและการปรับโครงสร้างเศรษฐกิจเพื่อกระตุ้นการเติบโตทางเศรษฐกิจยกระดับคุณภาพชีวิตของประชาชน และการมุ่งไปสู่เศรษฐกิจที่ขับเคลื่อนด้วยเทคโนโลยี และนวัตกรรมตามนโยบายประเทศไทย 4.0 โดยมุ่งเน้นที่ 10 อุตสาหกรรมเป้าหมาย ซึ่งเป็นสาขาที่สหรัฐมีความเชี่ยวชาญ โดยเฉพาะที่เกี่ยวข้องกับภาคการเกษตร ยานยนต์และอากาศยาน อุตสาหกรรมการแพทย์ และอุตสาหกรรมดิจิทัล รัฐบาลยังมุ่งเสริมสร้างความเชื่อมั่นเกี่ยวกับสภาพแวดล้อมทางธุรกิจ และการลงทุนที่เอื้อต่อการประกอบธุรกิจและการลงทุนของบริษัทต่างชาติ โดยเฉพาะอย่างยิ่งในพื้นที่โครงการระเบียงเศรษฐกิจภาคตะวันออก (อีอีซี) เนื่องจากมีฐานอุตสาหกรรมที่แข็งแกร่งอยู่แล้ว และสามารถเป็นประตูและศูนย์กลางโลจิสติกส์ที่เชื่อมโยงกับเครือข่ายการค้าคมนาคมทั่วประเทศ รวมทั้งเชื่อมต่อไปยัง

ประเทศสมาชิกอาเซียนและประเทศในภูมิภาคเอเชีย เชิญชวนนักธุรกิจสหรัฐพิจารณาลงทุนในอุตสาหกรรมเป้าหมาย และเข้าร่วมโครงการต่างๆ ของไทยในอีอีซี

#### สหรัฐสนใจลงทุน‘อีอีซี’

พล.ท.วีรชน สุคนธปฏิภาค รองโฆษกประจำสำนักนายกรัฐมนตรีเปิดเผยว่า นักธุรกิจสหรัฐเชื่อมั่นและประสงค์ที่จะเสริมสร้างความสัมพันธ์ทางเศรษฐกิจ พร้อมเป็นหุ้นส่วนในการผลักดันการดำเนินนโยบายประเทศไทย 4.0 และยุทธศาสตร์เศรษฐกิจดิจิทัล และสนับสนุนการปฏิรูปกฎหมายและกฎระเบียบที่เอื้ออำนวยต่อการดำเนินธุรกิจ การพัฒนานวัตกรรมและเทคโนโลยีของไทย ร่วมมือทางเศรษฐกิจระหว่างกัน อาทิ การพัฒนาโครงสร้างพื้นฐานด้านดิจิทัลของไทย การสร้างสภาพแวดล้อมด้านกฎระเบียบและการลงทุนเพื่อดึงดูดการลงทุนจากต่างประเทศ เป็นต้น ทั้งนี้ บริษัทชั้นนำของสหรัฐยังแสดงความสนใจที่จะเข้ามาลงทุนในพื้นที่เขตอีอีซี โดยเฉพาะในสาขาการออกแบบ (ดีไซน์) นวัตกรรม R&D ซึ่งเป็นอุตสาหกรรมที่รัฐบาลให้การส่งเสริม นอกจากนี้ คณะนักธุรกิจ USABC และสหรัฐพร้อมที่จะสนับสนุนไทยในฐานะประธานอาเซียน โดยเห็นว่าไทยมีบทบาทสำคัญต่ออาเซียนอย่างมาก

#### 4กระทรวงกทำแผนพืชครบวงจร

นางสาวชุติมา บุญยประภัศร รัฐมนตรีช่วยว่าการกระทรวงพาณิชย์เปิดเผยภายหลังเป็นประธานในการประชุมหารือ เรื่องข้อมูลการผลิต ความต้องการใช้สินค้าเกษตรเพื่อนำไปจัดทำแผนการผลิตการตลาดพืชเกษตรที่สำคัญอย่างครบวงจรกับหน่วยงานที่เกี่ยวข้อง อาทิ กระทรวงเกษตรและสหกรณ์ กระทรวงมหาดไทย กระทรวงอุตสาหกรรม และกระทรวงพาณิชย์ ที่กระทรวงพาณิชย์ ว่า ตามที่ พล.อ.ประยุทธ์ จันทร์โอชา นายกรัฐมนตรี ได้สั่งการในการประชุมคณะรัฐมนตรี (ครม.) ให้กระทรวงมหาดไทยเป็นหน่วยงานหลักในการประสาน

กับกระทรวงที่เกี่ยวข้อง เพื่อจัดทำข้อมูลเกี่ยวกับพืชเศรษฐกิจสำคัญของไทยอย่างครบวงจร ได้แก่ ข้าว มันสำปะหลัง ปาล์ม น้ำมัน ยางพารา อ้อย และข้าวโพดเลี้ยงสัตว์ โดยให้กำหนดภาพรวมพืชเพื่อการพาณิชย์พืชเพื่อการบริโภค ให้เห็นถึงการดำเนินการเกี่ยวกับพืชแต่ละชนิด ตลอดจนห่วงโซ่การผลิตตั้งแต่ต้นทาง กลางทาง และปลายทาง เช่น จำนวนพื้นที่เพาะปลูก กระบวนการผลิตและแปรรูป การจัดจำหน่าย ความต้องการของตลาดในประเทศและต่างประเทศ แนวโน้มราคาผลผลิต เป็นต้น จากนั้นให้นำข้อมูลดังกล่าวไปใช้ในการสร้างการรับรู้แก่เกษตรกรและประชาชนให้ถูกต้องและทั่วถึง เพื่อเป็นข้อมูลประกอบการตัดสินใจในการทำการเกษตรที่เหมาะสมซึ่งจะนำข้อมูลเสนอต่อนายกรัฐมนตรีในเดือนกรกฎาคมนี้

นางสาวชุติมา กล่าวว่า ในการประชุมร่วมครั้งแรก ที่ประชุมเห็นชอบให้นำข้อมูลที่แต่ละหน่วยงานทำการประมวลและออกแบบให้ตรงกับกรนำไปใช้ เพื่อให้เกษตรกรในพื้นที่เกิดความเข้าใจและตระหนักในเรื่องความต้องการซื้อที่แท้จริง จะได้มีการเตรียมตัวได้ล่วงหน้า และป้องกันปัญหาผลผลิตเกษตรล้นตลาดและราคาตกต่ำ ซึ่งทั้ง 4 กระทรวงต้องไปจัดเก็บข้อมูลตัวเลขด้านต่างๆ ที่เกี่ยวข้องกับชนิดพืชทั้งหมด แล้วนำมาเสนอที่ประชุมร่วมครั้งต่อไป ในวันที่ 11 กรกฎาคมนี้ ที่กระทรวงมหาดไทยเป็นเจ้าภาพหลัก

#### เร่งมาตรการรับมือผลผลิตข้าว-มัน

“ครึ่งหลังปี 2561 ยังมี 2 พืชสำคัญที่ผลผลิตจะออกสู่ตลาด คือ ข้าวและมันสำปะหลัง จึงได้มอบหมายให้สำนักงานเศรษฐกิจการเกษตร (สศก.) ลงพื้นที่สำรวจทั้งหมด เพื่อให้ข้อมูลสอดคล้องกับความเป็นจริง ซึ่งพืชเกษตรจะปรับเปลี่ยนได้ตามปัจจัยดินฟ้าอากาศ เมื่ออากาศเปลี่ยนแปลง สิ่งที่ยากรณ์ไว้ก็เปลี่ยนไป” นางสาวชุติมา กล่าว

สำหรับสถานการณ์ การผลิตข้าวปี 2561/62 กระทรวงเกษตรฯประกาศพื้นที่



ส่งเสริมการปลูกข้าวในปี 58.2 ล้านไร่ ผลผลิตข้าวเปลือก 25.3 ล้านตัน ตามกรอบเป้าหมายความต้องการใช้ข้าวภายในตลาด นำการผลิต ส่วนสถานการณ์ราคาข้าวเดือนพฤษภาคม ข้าวเจ้าความชื้น 15% เฉลี่ยตันละ 8,017.94 บาท มันสำปะหลังเฉลี่ยกิโลกรัมละ 2.55 บาท ปาล์มน้ำมันเฉลี่ยกิโลกรัมละ 3.15 บาท ยางพาราแผ่นดิบชั้น 3 กิโลกรัมละ 45.68 บาท และข้าวโพดเลี้ยงสัตว์ (ความชื้น 14.5%) เฉลี่ยกิโลกรัมละ 8.48 บาท

### ต้นก.ค.สับปะรดราคาตกคลี่คลาย

นางสาวชุติมา กล่าวว่าการแก้ไขปัญหาราคาสับปะรดตกต่ำ กระทรวงพาณิชย์ได้วางมาตรการช่วยเหลือตั้งแต่เร่งขยายตลาดส่งออกต่างประเทศให้มากขึ้น และเร่งระบายสับปะรดส่วนเกินออกจากระบบ โดยประสานช่องทางจำหน่ายสู่ผู้บริโภคผลสดโดยตรง และนำไปทำอาหารสัตว์เลี้ยงโคนม โคเนื้อ และรณรงค์ให้บริโภคสับปะรดผ่านเครือข่ายประชารัฐ ซึ่งได้รับความร่วมมือในการระบายสับปะรด จากบริษัท บางจาก คอร์ปอเรชั่น จำกัด (มหาชน) และบริษัท ปตท. จำกัด (มหาชน) โดยคาดว่าต้นเดือนกรกฎาคมนี้สถานการณ์ราคาสับปะรดตกต่ำจะค่อยๆ คลี่คลายและกลับเข้าสู่ภาวะปกติ

### เกษตรกรโอดสับปะรดเนาคาตัน

ผู้สื่อข่าวเดินทางไปยังเหตุการณ์การจำหน่ายสับปะรดตามริมถนนซูเปอร์ไฮเวย์สายลำปาง-งาว-พะเยา เขต ต.บ้านเสด็จ อ.เมือง จ.ลำปาง ที่มีเกษตรกรผู้ปลูกสับปะรดจากหลายหมู่บ้านของ ต.บ้านเสด็จ และ ต.บ้านแลง อ.เมืองลำปาง นำผลผลิตมาวางขายริมถนน โดยบรรยากาศเงียบเหงาเนื่องจากไม่ค่อยมีผู้ซื้อเดินทางมา หรือจอดรอซื้อผลผลิตสับปะรดของเกษตรกรมากนัก

นางไหว สุขยง อายุ 58 ปี เกษตรกรบ้านห้วยยาง ต.บ้านเสด็จ กล่าวว่า อยากถอนไปถึงทางผู้ว่าราชการจังหวัดลำปาง ตำรวจ และหน่วยงานที่เกี่ยวข้อง ช่วยผ่อนปรนให้รถกระบะบรรทุกสับปะรดได้เข้ามารับซื้อผลผลิตด้วย เพราะไม่เพียงแต่ตนเองเท่านั้น เกษตรกรรายอื่นก็ได้รับผลกระทบด้วยเช่นกัน เพราะหากไม่มีใครมารับซื้อ แน่นนอนว่าผลผลิตจะเสียหายในแต่ละวัน

“ขณะนี้ที่ไร่สับปะรดมีผลสับปะรดเนาคาตันแล้วกว่า 40,000 ลูก จากจำนวนไร่ที่ปลูกกว่า 70 ไร่ ผลผลิตกว่า 100,000 ลูก ซึ่งปีนี้

ยอมรับว่าปัญหาหนักจริงๆ ผลผลิตที่ขายก็ขายไม่ดี ต่อไปปัญหากภาวะหนี้สินก็จะตามมา ซึ่งครอบครัวก็หนีหนี้จากธนาคารมาปลูกสับปะรด เมื่อขายไม่ได้และขาดทุน ก็ไม่รู้จะเอาเงินที่ไหนไปใช้หนี้ธนาคาร” นางไหวกล่าว

**ผู้ว่าฯเผยบางจากช่วยรับซื้อ530ตัน**  
นายพัลลภ สิงหเสนี ผู้ว่าฯประจวบคีรีขันธ์ กล่าวว่า ขณะนี้บริษัท บางจาก คอร์ปอเรชั่น จำกัด (มหาชน) เจ้าของบิมน้ำมันบางจาก จะช่วยรับซื้อผลผลิตสับปะรดจากเกษตรกรในพื้นที่ จ.ประจวบคีรีขันธ์ รวมถึงพื้นที่อื่นกว่า 460 ตัน เพื่อระบายสับปะรดส่วนเกินออกจากตลาด บรรเทาความเดือดร้อนของเกษตรกร นอกจากนี้ บิมน้ำมันบางจากยังได้รับซื้อสับปะรดจากเกษตรกรกว่า 70 ตัน เพื่อนำไปเป็นของสมนาคุณลูกค้า ทั้งนี้ บางจากจะนำสับปะรดส่วนหนึ่งไปแปรรูปเป็นสับปะรดอบแห้ง แจกลูกค้าในช่วงกลางเดือนสิงหาคมนี้เป็นต้นไป สำหรับ จ.ประจวบคีรีขันธ์ มีเกษตรกรผู้ปลูกสับปะรดประมาณ 30,000 ราย มีพื้นที่ปลูกกว่า 5 แสนไร่ ให้ผลผลิตล้านต้นต่อฤดูกาลแต่ปัญหาปัจจุบันโรงงานแปรรูปสับปะรดชะลอการสั่งซื้อวัตถุดิบจากเกษตรกร ทำให้ผลผลิตล้นตลาด

### พท.จับทีเอสให้ประช.ขึ้นฟรี15วัน

นายจรัญ ห่วงทรัพย์ รองโฆษกพรรคเพื่อไทย (พท.) กล่าวกรณีรถไฟฟ้าบีทีเอสเกิดปัญหาและยังไม่สามารถออกมารับผิดชอบอะไรได้ นอกจากการติดประกาศขอภัยว่า กรุงเทพมหานครผู้นำภาษีประชาชนไปให้สัมปทานเอกชน ต้องลงโทษสถานเดียว เพราะตลอด 6 เดือนมานี้มีปัญหามากกว่า 30 ครั้งทำให้ประชาชนได้รับความเสียหายและมีโอกาสเสี่ยงสูงในการเดินทาง หากเป็นความขัดข้องทางด้านความปลอดภัยใครจะเป็นผู้รับผิดชอบ ถ้าเป็นรถไฟฟ้าในต่างประเทศปานนี้ผู้บริหารทั้ง กทม. และบีทีเอสลาออกแสดงสปิริตกันไปแล้ว

“วันนี้กรุงเทพมหานครต้องลงโทษอย่างจริงจัง แต่ผู้บริหาร กทม.กลับออกมาบอกว่าปัญหาต้องมีไว้แก่มันนั้น ผมถือว่าพูดถูก แต่นี้เป็นปัญหาความเสี่ยงของประชาชนที่ใช้บริการเป็นล้านๆ คน หากเกิดปัญหาที่มากขนาดนี้ ทฤษฎีการแก้ไขปัญหาที่ดีที่สุดคือยกเลิกสัมปทานทันที กทม.เอาใจผู้ประกอบการเกินไปหรือไม่ หรือเป็นเพราะมิดิตีความที่ กทม.ไปต่อสัญญาให้กับบีทีเอสไปถึง 13 ปี

มูลค่าหลายแสนล้านบาทที่ผมร้องให้ตรวจสอบค้างอยู่ที่ ป.ป.ช. และดีเอสไอไปติดคอกอยู่หรือไม่ วันนั้นนอกจากไฟฟ้าบีทีเอสและกรุงเทพมหานครจะต้องออกมาขอโทษกับประชาชนแทนการติดป้ายขอภัยในความไม่สะดวกแล้ว 1.ต้องชดเชยให้กับประชาชนด้วยการให้ขึ้นฟรีอย่างน้อย15 วัน 2.กทม.ต้องเป็นตัวแทนในการตั้งทนายความให้กับผู้ใช้บริการที่สูญเสียโอกาสทางธุรกิจ เพื่อฟ้องร้องเรียกค่าเสียหายในการเดินทางต่อเอกชน ผู้รับสัมปทาน 3.กรุงเทพมหานครต้องว่าจ้างบริษัท ผู้ตรวจสอบระบบขนส่งสาธารณะชั้นนำจากต่างประเทศมาตรวจสอบระบบทั้งหมดของบีทีเอสที่เปิดมา 20 กว่าปีว่ามีความปลอดภัยในระดับสากลเพียงพอหรือไม่ 4.กรุงเทพมหานครต้องออกมาคาดโทษว่าหากเกิดปัญหาเช่นนี้อีกจะมีบทลงโทษอย่างไร 5.ควรพิจารณาให้บริษัทอื่นเข้ามาบริหารจัดการต่อเพราะถือว่าปัญหาที่เกิดขึ้นมากพอที่จะมีทางเลือกให้รายอื่นที่มีคุณภาพหรือมาตรฐานดีกว่าเข้ามาบริหารการขนส่งสาธารณะ และ 6.ปัญหาที่เกิดขึ้นมากพอต่อการยกเลิกสัมปทานได้แล้ว” นายจรัญกล่าว

### แนะบีทีเอสย้ายคลื่นความถี่

เวลา 13.00 น. ที่บริษัท ระบบขนส่งมวลชนกรุงเทพ จำกัด (มหาชน) หรือบีทีเอส สำนักงานใหญ่ เขตจตุจักร มีการจัดแถลงข่าวกรณีเหตุระบบรถไฟฟ้า “บีทีเอส” ชัดข้องต่อเนื่องหลายวัน โดยนายพิชัย สุวรรณกิจ บริหาร ผู้อำนวยการสำนักกำกับดูแลกิจการโทรคมนาคม ปฏิบัติการแทนเลขาธิการ กสทช. กล่าวว่า ที่ผ่านมาได้ประชุมเพื่อแก้ไขปัญหาดังกล่าว โดยมีตัวแทนจากผู้เกี่ยวข้อง 4 ฝ่าย คือ กสทช., บีทีเอส, บริษัท ทีโอที จำกัด (มหาชน) หรือทีโอที และบริษัท โทเทิล แอ็คเซ็ส คอมมูนิเคชั่น จำกัด (มหาชน) หรือดีแทค โดยได้ข้อสรุปว่า สาเหตุของปัญหาอาจมีต้นตอจากสัญญาชัดข้องในระบบเดินรถไฟฟ้าบีทีเอส น่าจะเกิดจากการรบกวนสัญญาณการสื่อสารของสัญญาโทรคมนาคมย่านความถี่ 2300 เมกะเฮิรตซ์ ต่อสัญญาวิทยุซึ่งใช้ในระบบอาณัติสัญญาณย่านความถี่ 2400 เมกะเฮิรตซ์ ทำให้ระบบสัญญาณชัดข้อง และส่งผลให้การเดินรถไฟฟ้าบีทีเอสมีความล่าช้ากว่าปกติ

“ที่ประชุมโดย กสทช.ได้ขอให้ทางทีโอทีและดีแทคปรับลดความเข้มสัญญาณที่ส่งตลอดเส้นทางรถไฟฟ้าบีทีเอสลง เพื่อลดการ



รบกวนคลื่นวิทยุจนกว่าบีทีเอสจะปรับปรุงแก้ไขได้ ขณะที่ กสทช.ได้แนะนำให้ทางบีทีเอสย้ายคลื่นความถี่ที่ใช้จาก 2400 เมกะเฮิร์ตซ์ไปอยู่ในช่วงใกล้ 2500 เมกะเฮิร์ตซ์ รวมทั้งติดตั้งอุปกรณ์กรองสัญญาณเพิ่มเติมให้แล้วเสร็จโดยเร็วที่สุด” นายพิชัยกล่าว

## เร่งแก้ไขเสร็จคืน29มิ.ย.

นายรังสรรค์ จันทน์ธฤกุล รองกรรมการผู้จัดการใหญ่หน่วยธุรกิจสื่อสารไร้สาย ทีโอที เผยว่า ต้องยอมรับว่าสิ่งที่เกิดขึ้นเป็นผลจากการติดตั้งคลื่นสัญญาณของทีโอที รวมถึงทางดีแทคเองก็รับทราบเรื่องนี้แล้ว โดยได้ดำเนินการตามที่ กสทช.แนะนำไว้ตั้งแต่เมื่อคืนวันที่ 27 มิถุนายนที่ผ่านมา เพื่อให้เกิดความมั่นใจแก่ประชาชนจนกว่าทางบีทีเอสจะป้องกันสัญญาณการรบกวนเสร็จสิ้นดี เราดีใจที่ตอนนี้ได้เข้าสู่สภาวะปกติ หากมีอะไรก็ยินดีจะให้ความร่วมมือเป็นระยะ เพื่อให้ทุกอย่างเป็นไปในทางที่ดีขึ้น

ขณะที่นายสุรพงษ์ เลหาอะอัญญา กรรมการบริหาร และกรรมการผู้อำนวยการใหญ่ บริษัทระบบขนส่งมวลชนกรุงเทพ จำกัด (มหาชน) กล่าวว่า ตั้งแต่เมื่อคืนจนถึงเช้านี้ ปัจจุบันระบบเดินรถของบีทีเอสดำเนินไปได้ปกติเพราะความร่วมมือจากทีโอทีและดีแทค คาดหวังว่าจะเป็นเช่นนี้ไปจนกว่าจะติดตั้งอุปกรณ์กรองสัญญาณเพิ่มเติม และปรับคลื่นสัญญาณตามที่ กสทช.แนะนำ ซึ่งขณะนี้ขอเวลาสักระยะเพื่อเร่งแก้ไขอย่างเต็มที่ โดยแผนเดิมที่วางไว้คือเดือนตุลาคม แต่เมื่อ กสทช.เร่งมาจึงได้เร่งแก้ไขทันทีให้แล้วเสร็จภายในคืนวันศุกร์นี้ ซึ่งหากภายในวันจันทร์หรือสัปดาห์หน้าพบว่าระบบกลับมาเป็นปกติก็ถือว่าตอนนี้มาถูกทาง และภาคประชาชนจะมั่นใจได้ว่าจะไม่เกิดเหตุการณ์เช่นนี้อีก

## เตรียมชดเชยให้กับประชาชน

“ส่วนการเยียวยา ขณะนี้กำลังอยู่ในช่วงการพิจารณาอยู่ว่าจะชดเชยให้กับประชาชนได้อย่างไรบ้าง อาจต้องขอเวลาจากผู้ให้บริการทั้งหลายที่มีความประสงค์อยากให้เราชดเชยหรือเยียวยาใดๆ ก็ตาม เรามีความต้องการจะเร่งดำเนินการให้ ซึ่งหลังจากคิดหาหรือกับคณะกรรมการแล้ว เมื่อได้ข้อสรุปเราจะแจ้งให้ทราบอีกที” นายสุรพงษ์กล่าว

ผู้สื่อข่าวรายงานว่า สำหรับการเยียวยาเบื้องต้นทางบีทีเอสได้แจ้งให้ทราบไว้ระหว่าง

วันที่ 28-29 มิถุนายน ที่อาจเกิดเหตุขัดข้องอีก ซึ่งเป็นช่วงที่อยู่ระหว่างการแก้ไข ในกรณีนี้ผู้โดยสารสามารถออกจากรถไฟบีทีเอสได้ทันที โดยที่บัตรประเภทแรบบิทการ์ด ทั้งแบบเติมเงินและเติมเที่ยวจะไม่มีการตัดค่าเที่ยวแต่อย่างใด ส่วนบัตรประเภทใช้ครั้งเดียวสามารถออกจากระบบและเก็บบัตรโดยสารไว้ใช้งานได้ใหม่ภายใน 14 วัน ตามมูลค่าเดิม

## ภาวะศก.ไทยดีทุกรายการ

ที่กระทรวงการคลัง นายพรชัย สุริยะเวช ที่ปรึกษาด้านเศรษฐกิจการเงิน ในฐานะโฆษกสำนักงานเศรษฐกิจการคลัง (สศค.) เปิดเผยว่า เศรษฐกิจไทยเดือนพฤษภาคม 2561 ขยายตัวทุกรายการ โดยเฉพาะรายได้เกษตรกรแท้จริงขยายตัว 9% สูงสุดในรอบ 13 เดือน เป็นสัญญาณชี้วัดเศรษฐกิจขยายตัวดีและกระจายตัวไปภาคเกษตรและในต่างจังหวัดมากขึ้น โดยปัจจัยสนับสนุนมาจากการส่งออกสินค้าและการท่องเที่ยว ขณะที่การใช้จ่ายเพื่อการบริโภคขยายตัวต่อเนื่อง สะท้อนจากยอดจำหน่ายรถยนต์นั่งขยายตัว 26.8% เป็นการขยายตัวติดต่อกันเป็นเดือนที่ 17 และการลงทุนภาคเอกชนมีสัญญาณฟื้นตัว สะท้อนจากยอดจำหน่ายรถยนต์เชิงพาณิชย์สูงขึ้น 28.6% ยอดจำหน่ายรถกระบะขยายตัว 25.3%

ขณะที่การส่งออกขยายตัวต่อเนื่องเป็นเดือนที่ 15 มีมูลค่า 2.23 หมื่นล้านเหรียญสหรัฐ เป็นการขยายตัวเกือบทุกตลาด โดยเฉพาะตลาดอินเดียและตลาดซีแอลเอ็มวี การนำเข้า 2.11 หมื่นล้านเหรียญสหรัฐ ขยายตัว 11.7% ทำให้เดือนพฤษภาคมเกินดุลการค้า 1.2 พันล้านเหรียญสหรัฐ เช่นเดียวกับนักท่องเที่ยวต่างประเทศเดินทางเข้าไทยขยายตัวต่อเนื่องที่ 6.4% มีจำนวน 2.76 ล้านคน นักท่องเที่ยวหลักเป็นชาวจีน เงินเพื่อทั่วไปสูง 1.5% ถือว่าเสถียรภาพเศรษฐกิจภายในประเทศและภายนอกอยู่ในเกณฑ์ดี

## ชี้สัญญาณเศรษฐกิจกระจายตัว

นายพรชัยกล่าวว่า ส่วนภาวะเศรษฐกิจภูมิภาคเดือนพฤษภาคม 2561 คงขยายตัวดี นำโดยกรุงเทพฯ-ปริมณฑล ตามด้วยภาคกลางและภาคใต้ ปัจจัยจากการขยายตัวของ การบริโภคภาคเอกชน การลงทุนภาคเอกชนฟื้นตัวในหลายภูมิภาค การท่องเที่ยวเมืองรองขยายตัวตามนโยบายรัฐบาล ทำให้ดัชนีความเชื่อมั่นอนาคตเศรษฐกิจภูมิภาคอยู่ในเกณฑ์ดี

ทุกภูมิภาค นำโดยภาคกลาง ตะวันออก และ ตะวันออกเฉียงเหนือ จากปัจจัยสนับสนุนจากภาคอุตสาหกรรมและบริการ

“ภาวะเศรษฐกิจพฤษภาคมและดัชนีความเชื่อมั่นอนาคตเศรษฐกิจภูมิภาค ปรับตัวดีขึ้นทุกรายการและดีขึ้นทุกภาค โดยเฉพาะรายได้เกษตรกรขยายตัว 9% สูงสุดรอบ 13 เดือน สะท้อนว่าเศรษฐกิจเริ่มกระจายตัวลงไปสู่ภูมิภาคมากขึ้น โดยราคาสินค้าตระกูลเปลือก เช่น ข้าวเปลือก มันสำปะหลัง ดัชนีดัชนีเงินปาล์มน้ำมันปรับตัวขึ้นผลจากประกาศใช้ ดีเซลบี 20” นายพรชัยกล่าว

## คลังเล็งขยับจีดีพีเป้าหมาย4.5%

นายพรชัยกล่าวว่า เดือนกรกฎาคม 2561 สศค.จะประกาศปรับประมาณการอัตราการขยายตัวทางเศรษฐกิจ (จีดีพี) อย่างเป็นทางการ จากก่อนหน้านี้ประเมินไว้เบื้องต้นจีดีพีปีนี้จะขยายตัว 4.5% ส่วนการขาดดุลการค้า 5.68 แสนล้านบาท ตามรายงานฐานะการคลังช่วง 8 เดือนแรกปี 2561 ขอชี้แจงว่าเป็นการขาดดุลการค้าเพื่อนำเงินไปกระตุ้นเศรษฐกิจ โดยรัฐบาลได้กู้เงินเพื่อชดเชยการขาดดุล 3.61 แสนล้านบาท ส่งผลให้เงินคงคลังสิ้นเดือนพฤษภาคมมี 3.17 แสนล้านบาท แม้ว่าเป้าขาดดุลทั้งปี 5.5 แสนล้านบาท แต่เชื่อว่าปี 2561 จะขาดดุลการค้าไม่เต็มวงเงิน เนื่องจากต้องเบิกจ่ายงบประมาณตามความเป็นจริง และกฎหมายใหม่เปิดโอกาสให้รัฐบาลนำการขาดดุลเลื่อนไปใช้ในปีงบประมาณถัดไป ส่วนความคืบหน้าการลงทะเบียนคนจนรอบเก็บตก เช่น ผู้ป่วยติดเตียง คนชรา คนพิการ ที่จะสิ้นสุดวันที่ 31 กรกฎาคมนี้ ปัจจุบันมียอดลงทะเบียนคนจนรอบเก็บตกแล้ว 3.5 แสนคน

## วิกฤตผลสงครามสหรัฐ-จีนเริ่มแผ้ว

นายพรชัยกล่าวถึงสถานการณ์สงครามการค้าระหว่างสหรัฐกับจีนว่า ด้านการส่งออกสินค้า ไทยน่าจะได้อีกจากการจำหน่ายสินค้า โดยเฉพาะกลุ่มสินค้าที่อยู่บัญชีชื่อของสหรัฐกับจีน ส่วนความกังวลการตีพิมพ์ราคาสินค้า และทะลักเข้าไทย ประเมินว่ากระทรวงพาณิชย์มีเครื่องมือดูแลอยู่แล้ว จึงไม่น่าเป็นกังวล

นายศรพล ตูลยะเสถียร ผู้อำนวยการสำนักนโยบายเศรษฐกิจมหภาค สำนักงานเศรษฐกิจการคลัง (สศค.) กล่าวว่า สถานการณ์น่าจะไม่มีเยื่อ เพราะเป็นเรื่องการเมืองสหรัฐ ฉะนั้น



จะต้องให้ผ่านช่วงการเลือกตั้ง (อีเล็กชัน เทอม) ไปก่อน ยังต้องติดตามสถานการณ์ หลังคืนวันที่ 27 มิถุนายน ที่นายโดนัลด์ ทรัมป์ ประธานาธิบดีสหรัฐวิตให้หน่วยงาน ของสหรัฐพิจารณาการเก็บภาษีเป็นรายเคส ส่งสัญญาณว่าไม่ได้ต้องการเก็บภาษีสินค้า ทุกรายการ

### เบงก์ทยอยเพิ่มเป้าจีดีพี/ส่งออก

น.ส.ณัฐพร ตริรัตน์ศิริกุล ผู้บริหารงานวิจัย ศูนย์วิจัยกสิกรไทย เปิดเผยว่า ธนาคารปรับ คาดการณ์จีดีพีไทยปีนี้ เป็น 4.5% จากเดิม 4% แรงหนุนจากภาคต่างประเทศขยายตัวสูง และ ปรับส่งออกขยายตัว 8.8% จากเดิม 4.5% รวมถึงปรับเพิ่มการบริโภคเอกชน เป็น 3.5% จาก 3% การลงทุนเอกชนขยายตัว 3.5% จาก 3% การบริโภคภาครัฐขยายตัว 2.2% จาก 1% แต่ การลงทุนภาครัฐขยายตัวเท่าเดิมที่ 8%

ทั้งนี้ มองว่าเศรษฐกิจไทยครึ่งปีหลังมีแรง หนุนเพิ่มจากรายได้เกษตร เริ่มเห็นสัญญาณ บวก และคาดว่าปีนี้รายได้จะขยายตัวเป็นบวก ปริมาณผลผลิตและราคาสินค้าดีขึ้น เช่น ข้าว หอมมะลิ เริ่มเห็นการดึงดูดแรงงานให้กลับเข้า สู่ภาคเกษตรและการจ้างงานภาคเกษตรเพิ่ม ขึ้น ตั้งแต่เดือนเมษายน เชื่อว่าทำให้กำลัง ซื้อฐานรากไม่แย่ไปกว่านี้ อีกทั้งหากการเบิก จ่ายงบประมาณภาครัฐต่อเนื่อง ช่วงไตรมาส 3 และการลงทุนโครงการลงทุนโครงสร้าง พื้นฐานของภาครัฐเริ่มประกวดราคา จะทำให้ ปีนี้การขยายตัวเศรษฐกิจในวงกว้างมากขึ้น

### สงครามค่าขึ้นกับการเมืองสหรัฐ

นายคิวิสัน เหลืองสมบุญรณ์ ผู้ช่วยกรรมการ ผู้จัดการ ศูนย์วิจัยกสิกรไทย กล่าวว่า สงคราม ค่าที่สหรัฐกีดกันนำเข้าจากจีน เม็กซิโก และ ยุโรป คาดจะกดดันบรรยากาศการค้าโลก และมีโอกาสต่อเนื่องอีก 2-4 ปี จะกระทบกับ ประเทศเน้นส่งออกที่เชื่อมต่อกับประเทศที่ถูก กีดกันทางการค้า เช่น ตลาดอาเซียนเชื่อมโยง กับการค้ากับจีนสัดส่วนถึง 50% และปีนี้การส่ง ออกไทยจะได้รับผลกระทบจากสงครามการค้า 280-420 ล้านดอลลาร์สหรัฐ จากผลกระทบการ ส่งออกโดยตรง อาทิ โซลาร์เซลล์และเครื่อง ชักผ้า เหล็กและอะลูมิเนียม รวมทั้งห่วงโซ่การ ผลิตและการทุ่มตลาดของสินค้าจีนในอาเซียน ต้องติดตามหากสหรัฐมีการกีดกันการค้ามาก ขึ้น อาจทำให้ไทยเสียโอกาสส่งออกและผลจาก จีนนำสินค้าทุ่มตลาดโลก ในปี 2562 ประเมิน 4,000 ล้านดอลลาร์สหรัฐ

“การกีดกันทางการค้าของสหรัฐเหตุผล หลัก คือผลทางการเมือง และขึ้นอยู่กับว่า คณะกรรมการเมืองจะสนับสนุนให้มี ท่าที่แข็งกร้าวต่อไป หรือผ่อนปรนลง รวมทั้ง การเลือกตั้งประธานาธิบดีสหรัฐปี 2563 ที่โดนัลด์ ทรัมป์ น่าจะลงสมัครอีกครั้ง และยัง ใช้การตอบโต้ของประเทศคู่ค้าหลักของสหรัฐ ก็จะเป็นตัวบั่นทอนการค้าโลกและการเติบโต ของเศรษฐกิจโลกต่อไป” นายคิวิสันกล่าว และว่า ยังมีผลต่อทำให้นักลงทุนกังวลความ เสี่ยงค่าบาทมากขึ้น จึงขายสินทรัพย์ในตลาด เกิดใหม่ถือดอลลาร์สหรัฐ ทำให้สกุลเงินเอเชีย อ่อนค่า ระยะเวลาคาดการณ์ 32.50-33.50 บาท/ เหรียญสหรัฐ และมีทิศทางอ่อนค่าปลายปีอยู่ที่ 32.50 บาท/เหรียญสหรัฐ

### แนะขึ้นทะเบียนผู้ค้าสลาก

นายธนกร คมกฤส ผู้ประสานงานเครือข่าย ประชาชนปฏิรูปสลาก เปิดเผยถึงกรณี คณะกรรมการ (บอร์ด) สลากกินแบ่งรัฐบาล มีมติให้คณะกรรมการบริหารจัดการสลากไป ศึกษาการพิมพ์สลากแบบรวมชุดเพิ่มเติมว่า คาดว่าการประชุมบอร์ดอีกประมาณ 1 เดือน ช่างหน้า น่าจะได้ข้อสรุปที่ชัดเจนที่สุดท้ายทาง บอร์ดจะจัดทำสลากแบบรวมชุดหรือไม่ ซึ่งยัง ยืนยันว่าการจัดทำสลากแบบรวมชุดไม่ใช่วิธีแก้ ปัญหาที่ยั่งยืน เพราะปัญหาราคาที่เกิดขึ้นเกิด จากโครงสร้างการค้าสลาก โดยเฉพาะคนกลาง ที่ได้ประโยชน์

“จึงเสนอแนวทางว่าควรจัดการกับปัญหา คนกลาง โดยการทำแรงจูงใจให้หายไป เนื่องจากคนกลางมีเรื่องผลประโยชน์เข้ามา เกี่ยวข้อง เชื่อว่าหากสามารถปรับโครงสร้างได้ จะทำสลากกระจายออกไปได้มากขึ้น นอกจากนี้ เสนอให้มีการทำสามะโนผู้ค้าปลายทาง หรือ ทำทะเบียนผู้ค้า วิธีนี้จะช่วยให้คนกลางค่อยๆ หายไป” นายธนกรกล่าว และว่า ควรนำ เทคนิคการออกสลากมาใช้ โดยออกรางวัลที่ 1 ให้มากกว่า 1 ครั้ง เช่น ออกรางวัลที่ 1 รวม 10 ครั้ง การออกแต่ละครั้งให้ออกแบบสุ่มชุด เป็นต้น จะช่วยแก้ปัญหาคนกลางได้อีกวิธีหนึ่ง เพราะสลากจะได้กระจายออกไป



# 'เอไอเอส-ทรูฯ'เปิดศึกถ่ายบอลโลก กสทช.ปิดไม่ยุ่งลิขสิทธิ์ต่างประเทศ

กรุงเทพธุรกิจ ● เอไอเอส แจ้งสมาชิกยุติถ่ายบอลโลก หลังศาลฯสั่งยุติถ่ายบอลโลกผ่านกล่องเพลย์ บ็อกซ์ กรณีทรูวิชั่นส์วิ่งโร่ฟ้องวงในแฉเอกสารเอไอเอสขอหรือ กสทช.ก่อนบอลโลกเริ่มเตะ ขณะ กสทช.ไฟเขียวให้ทำได้ตามกฎบัตรด้าน "ลูกกร" ซึ่งแม้ให้ทำได้แต่เมื่อมีคำสั่งศาลฯ ถือเป็นข้อยุติไม่ก้าวล่วง ขณะทรูฯแจ้งต้องฟ้องศาลฯ หวั่นทำผิดกติกาพีพีทบอกลูกโลก

สืบเนื่องจากกรณีที่ บริษัท ซูเปอร์ บรอดแบนด์ เน็ตเวิร์ค จำกัด (เอสบีเอ็น) บริษัทในเครือบมจ.แอดวานซ์ อินโฟร์ เซอร์วิส (เอไอเอส) ในฐานะผู้รับใบอนุญาตประกอบกิจการกระจายเสียง หรือโทรทัศน์ เพื่อให้บริการโครงข่ายกิจการกระจายเสียง หรือโทรทัศน์ สำหรับกิจการที่ไม่ใช้คลื่นความถี่ ได้ดำเนินการถ่ายทอดรายการ

อ่านต่อหน้า | 4

ต่อจากหน้า 1

## เอไอเอส

โทรทัศน์จากช่องฟรีทีวีทุกช่อง รวมถึงรายการการแข่งขันฟุตบอลโลก 2018 จากทั้ง 3 ช่อง ได้แก่ ช่อง 5, ช่อง ทรูสปาร์ก และช่องอมรินทร์ทีวีผ่าน เอไอเอส เพลย์ และ เอไอเอส เพลย์ บ็อกซ์ มาตั้งแต่ต้นจนถึงวันที่ 27 มิ.ย.ที่ผ่านมา

ล่าสุดเอไอเอส ออกเอกสารชี้แจงว่า ที่ผ่านมากการออกอากาศรายการแข่งขันฟุตบอลโลก 2018 เป็นหน้าที่ที่บริษัทต้องปฏิบัติตามตามประกาศกสทช. เรื่อง หลักเกณฑ์การเผยแพร่กิจการโทรทัศน์ที่ให้บริการเป็นการทั่วไป (ประกาศ Must Carry) ซึ่งมีวัตถุประสงค์ให้ประชาชนทั่วไปได้รับชมรายการโทรทัศน์ที่มีการออกอากาศทั่วไป (ฟรี ทีวี) ได้

โดยตรงอย่างต่อเนื่อง และไม่มี การเปลี่ยนแปลง ทำซ้ำ ดัดแปลง ผังรายการ หรือเนื้อหารายการเพื่อ เป็นการคุ้มครองสิทธิของประชาชน ให้สามารถเข้าถึงข้อมูลอย่างเท่าเทียมและทั่วถึงในทุกช่องทาง เอไอเอสยุติแพร่ภาพตั้งแต่ 28 มิ.ย.

โดยปัจจุบันบริษัทจำเป็นต้องยุติการออกอากาศการแข่งขันฟุตบอลโลก 2018 ตั้งแต่วันที่ 28 มิ.ย.2561 เวลา 17.00 น. เป็นต้นไป เนื่องจากศาลทรัพย์สินทางปัญญา และการค้าระหว่างประเทศกลาง มีคำสั่งให้บริษัทยุติการเผยแพร่รายการดังกล่าวตามที่บริษัท ทรูวิชั่นส์ กรุ๊ป จำกัด ได้ร้องต่อศาลฯไว้ บริษัทจึงต้องแจ้งผู้ใช้บริการในการยุติการถ่ายทอดการแข่งขันฟุตบอลโลก 2018 ตามคำสั่งศาลข้างต้น

## ปูดถ้ามแล้ว "กสทช."ไฟเขียว

ผู้สื่อข่าวรายงานว่า นายศรันย์ ฝิโลประการ หัวหน้าฝ่ายงานบริหารธุรกิจฟิ กซ์ บรอดแบนด์ บริษัท ซูเปอร์ บรอดแบนด์ เน็ตเวิร์ค จำกัด ได้ส่งหนังสือถึงสำนักงานคณะกรรมการกิจการกระจายเสียง กิจการโทรทัศน์ และกิจการโทรคมนาคมแห่งชาติ (กสทช.) ถึงผู้อำนวยการสำนักการอนุญาต กิจการโทรทัศน์ ตั้งแต่วันที่ 24 พ.ค.ที่ผ่านมา ก่อนจะมีการถ่ายทอดฟุตบอลโลก เพื่อขอหรือแนวทาง การดำเนินการตามประกาศกสทช. เรื่องหลักเกณฑ์การเผยแพร่กิจการ

โทรทัศน์ที่ให้บริการเป็นการทั่วไป (มีสแคร์)

โดยในหนังสือระบุว่า ตามที่บริษัทเป็นผู้รับใบอนุญาตประกอบกิจการกระจายเสียง หรือโทรทัศน์ เพื่อให้บริการโครงข่ายกิจการกระจายเสียง หรือโทรทัศน์ สำหรับบริการที่ไม่ใช้คลื่นความถี่ โดยมีรายละเอียดอุปกรณ์โครงข่ายและลักษณะการเชื่อมต่อของอุปกรณ์โครงข่ายผ่านทางโครงข่ายบรอดแบนด์ และโครงข่ายโทรศัพท์เคลื่อนที่ ซึ่งตามเงื่อนไขท้ายใบอนุญาตข้อ 3 (8) ได้กำหนดให้บริษัทในฐานะผู้รับใบอนุญาต ให้บริการกระจายเสียง หรือโทรทัศน์ที่เป็นการทั่วไปตามประกาศกิจการโทรทัศน์ที่ให้บริการเป็นการทั่วไป

## เปิดคำถามกสทช.2ข้อ

ดังนั้น บริษัทขอหรือเรื่องวิธีปฏิบัติเพื่อให้ถูกต้องตามประกาศกสทช.และเงื่อนไขแนบท้ายใบอนุญาตตลอดจนกฎหมายที่เกี่ยวข้องกับกิจการโทรทัศน์ ดังนี้ 1.บริษัทมีหน้าที่ต้องดำเนินการให้ประชาชนที่เป็นสมาชิกได้รับชมเป็นการทั่วไปตามประกาศของกสทช. ได้โดยตรงอย่างต่อเนื่อง และไม่มีการเปลี่ยนแปลง ทำซ้ำ ดัดแปลง ผังรายการ หรือเนื้อหารายการ โดยในการดำเนินการดังกล่าว บริษัทมีหน้าที่ต้องดำเนินการเผยแพร่รายการเหล่านั้นผ่านทุกโครงข่ายหรือ

ทุกช่องทางกำกับการรับชมตามที่ได้ระบุไว้ในเงื่อนไขท้ายใบอนุญาตใช้หรือไม่

2.ในอดีตที่ผ่านมา บริษัทได้รับแจ้งจากผู้ให้บริการโทรทัศน์ที่เป็นการทำไปหลายๆ ครั้ง ให้บริษัทระงับการออกอากาศรายการใดรายการหนึ่ง เช่น การถ่ายทอดสดรายการสำคัญ รายการบันเทิง และการแข่งขันกีฬา เป็นต้น

โดยให้ปิดกั้นช่องทางให้บริการทั้งหมดหรือแต่บางส่วนโดยแจ้งว่ารายการดังกล่าว ผู้ให้บริการโทรทัศน์ที่เป็นการทำไป มีสิทธิออกอากาศได้เฉพาะต่อโครงข่ายภาคพื้นดินเท่านั้น ไม่ได้รับสิทธิให้มีการออกอากาศผ่านโครงข่ายหรือช่องทางกำกับการรับชมอื่นๆ ดังเช่นนี้

ในกรณีของบริษัทซึ่งเป็นโครงข่ายบรอดแบนด์และโครงข่ายโทรศัพท์เคลื่อนที่ได้ ในกรณีนี้บริษัทยังคงมีหน้าที่ต้องเผยแพร่รายการของกิจการโทรทัศน์ที่ให้บริการเป็นการทั่วไปตามประกาศกสทช. ให้สมาชิกผู้ใช้บริการได้รับชมรายการดังกล่าวได้โดยตรงอย่างต่อเนื่องหรือไม่

### “รัฐฯ” แจงต้องยึดคำสั่งศาลฯ

ด้านนายฐากร ตัณฑสิทธิ์ เลขาธิการกสทช.ระบุว่า กฎบัตรที่กสทช.ประกาศก็คือต้องออกมาตรการตามที่กำหนดไว้กับผู้ได้รับใบอนุญาตจากกสทช. แต่เรื่องดังกล่าวเกี่ยวข้องกับลิขสิทธิ์ของ

ต่างประเทศ ดังนั้น กฎบัตรแคว้นจะไปก้าวก้าวยุติสิทธิ์ต่างประเทศไม่ได้ และในเมื่อศาลมีคำสั่งในลักษณะห้ามไม่ให้มีการเผยแพร่ในรูปแบบของแอปพลิเคชันบนโทรศัพท์มือถือก็เป็นอำนาจของศาลฯ เพราะเป็นเรื่องของลิขสิทธิ์ตั้งแต่ต้นทาง ซึ่งที่ผ่านมาตามหนังสือที่ซูเปอร์บรอดแบนด์ บริษัทในเครือเอไอเอสชี้แจงและขอหารือก็สรุปว่าได้ทำตามกฎบัตรแล้ว แต่ด้วยมีคำสั่งศาลฯ ได้สั่งยุติการเผยแพร่ ดังนั้นก็ต้องปฏิบัติตามทันที

### ทรูร้อนหนังสือแจ้งคำสั่งศาลฯ

ขณะความเคลื่อนไหวของทรูวิชั่นส์ เมื่อวันที่ 28 มิ.ย.ที่ผ่านมา ทรูวิชั่นส์ กรุ๊ป ออกเอกสารสรุปใจความสำคัญว่า ตามที่เอไอเอสเพลย์ ได้นำสิทธิการถ่ายทอดสดการแข่งขันฟุตบอลโลก 2018 ผ่านมือถือไปใช้โดยไม่เคยได้รับอนุญาตจากทางสหพันธ์ฟุตบอลระหว่างประเทศ (ฟีฟ่า) ล่วงหน้าและไม่เคยดำเนินการแจ้งขอผ่านทรูวิชั่นส์ กรุ๊ป ซึ่งเป็นตัวกลางในการดูแลลิขสิทธิ์การถ่ายทอดสดฟุตบอลโลกในไทยให้ขออนุญาตจากฟีฟ่าเพื่อถ่ายทอดสดผ่านแอปพลิเคชันเอไอเอสเพลย์บนมือถือ

จึงเป็นความรับผิดชอบของทรูฯ ในฐานะผู้ดูแลลิขสิทธิ์ในไทยที่จะต้องดูแลให้เป็นไปตามกติกาข้อกำหนดของฟีฟ่าเพื่อปกป้อง

ชื่อเสียงของไทยจากการฟ้องร้องทางลิขสิทธิ์ จึงได้ดำเนินการยื่นคำร้องต่อศาลฯ โดยเมื่อวันที่ 26 มิ.ย.2561 และศาลฯ ได้มีคำสั่งให้บริษัท ไมโมเทค จำกัดและบริษัท ซูเปอร์ บรอดแบนด์ เน็ตเวอร์ค จำกัด (“บริษัทในเครือ AIS”) ดำเนินการแจ้งการยุติแพร่ภาพให้ผู้ชมที่ใช้แอปพลิเคชันเอไอเอสเพลย์ทราบผ่านแอปพลิเคชันเอไอเอสเพลย์ภายในเวลาที่ศาลกำหนด

### ห่วงเสียง“ฟีฟ่า” เลิกสัญญาทรูฯ

โดยเมื่อครบกำหนดเวลาดังกล่าวแล้ว บริษัทในเครือเอไอเอส ยุติการนำสัญญาการถ่ายทอดการแข่งขันฟุตบอลโลก รอบสุดท้าย 2018 ของ ทรูวิชั่นส์ กรุ๊ป เข้าสู่ระบบการเผยแพร่ผ่านแอปพลิเคชันเอไอเอสเพลย์ หรือแอปพลิเคชันอื่นใดของบริษัทในเครือเอไอเอสในทันทีต่อไป

โดยถือว่าบริษัทในเครือเอไอเอส นำงานแพร่เสียงแพร่ภาพที่ทรูฯ ได้รับลิขสิทธิ์และมีลิขสิทธิ์มาเผยแพร่ต่อสาธารณชนโดยไม่ได้รับอนุญาตจาก ทรูฯ อันเป็นการดำเนินการที่กระทบกระเทือนต่อสิทธิของทรูฯ โดยตรงและสุ่มเสี่ยงต่อการที่ฟีฟ่า อาจบอกเลิกสัญญากับทรูวิชั่นส์ กรุ๊ป จึงอาจก่อให้เกิดความเสียหายในลักษณะที่ไม่อาจชดเชยด้วยเงินหรือทดแทนด้วยสิ่งอื่นใด



## ดาวประดับฟ้า

เปิดฉากฟาดแข้งแล้วสำหรับการแข่งขันฟุตบอลโลก 2018 ซึ่งปีนี้สำนักงานตำรวจแห่งชาติ โดย "บิ๊กอวบ" พล.ต.อ.เฉลิมเกียรติ ศรีวรขาน รอง ผบ.ตร. วางมาตรการเข้มข้นในการป้องกันและปราบปรามการลักลอบเล่นการพนัน ทั้งในลักษณะการพนันออนไลน์ และการพนันรูปแบบอื่น สั่งการให้ทุกพื้นที่รวบรวมข้อมูลสืบสวนจับกุม โดยเฉพาะข้อมูลทางเว็บไซต์ต่าง ๆ พร้อมประสานไปยังกระทรวงยุติธรรมและกสทช. ให้ช่วยกันดูแลเว็บไซต์ฟุตบอลออนไลน์ รวมถึงเปิดช่องทางเบาะแสลักลอบเล่นพนันฟุตบอลผ่านสายด่วน 1599 หรือ 191 หรือ line@ ศูนย์ปราบปรามพนันบอล เพื่อคัดวงจรการก่อ



พล.ต.อ.เฉลิมเกียรติ

อาชญากรรมด้วยและการจับกุมพนันฟุตบอลนั้น มีการนำกฎหมายหลายฉบับเข้ามาดำเนินการด้วย มาทำความรู้จัก พล.ต.อ.เฉลิมเกียรติ เกิดวันที่ 26 ต.ค. 2501 จบมัธยมศึกษาจาก รร.สวนกุหลาบวิทยาลัย นายร้อยตำรวจ รุ่น 35 จบปริญญาโท บริหารรัฐกิจ ม.เกษตรศาสตร์ หลักสูตรเอพี ไอ รุ่น 201 หลักสูตรป้องกันราชอาณาจักร ภาครัฐ เอกชน การเมืองรุ่นที่ 3

เริ่มเส้นทางถนนสีก็เก๋ในตำแหน่งรอง สวส.สก.เมืองขอนแก่น, รอง สวส.สก.เมืองอุดรธานี, นว.ผบช.ประจำตร. พล.ต.ท.ประจำพรหมนอก (ตำแหน่งขณะนั้น), สว.งาน 3 กก. 3ส.2 (สันติบาล), รอง ผกก.2 บก.ป., ผกก.4 บก.อก.ภ.1, นว. (สบ5) ผบ.ตร. พล.ต.อ.ประจำพรหมนอก (ตำแหน่งขณะนั้น), ผบ.ก.สง.กต.ตร., รอง ผบ.ช.ประจำ สง.ผ.ตร., ผบ.ช.ประจำ สง.ผ.ตร., รองจเรตำรวจแห่งชาติ, ผู้ช่วย ผบ.ตร. จเรตำรวจแห่งชาติ และรอง ผบ.ตร.

เพื่อนร่วมรุ่นอาทิ พล.ต.อ.ไตรรัตน์ อมาตยกุล หน.นรป., พล.ต.ท.พูลทรัพย์ ประเสริฐศักดิ์ ผบ.ช.ภ.5 และ พล.ต.ท.สรศักดิ์ เย็นเปรม ผบ.ช.ภ.8 เป็นต้น

วิสัยทัศน์การทำงาน "มุ่งสู่ความเป็นเลิศ มีมาตรฐาน เที่ยงตรง ยึดจรรยาบรรณ".

**BROADCASTING**

# AIS shown red card over footie coverage

**KOMSAN TORTERMVASANA**

Thailand's biggest mobile operator, Advanced Info Service (AIS), has been ordered to stop broadcasting World Cup games on its AIS Play application according to a June 26 order by the Central Intellectual Property and International Trade Court.

The move came after TrueVisions Group recently petitioned the court to seek protection for its broadcasting rights after alleging a violation by two subsidiaries of AIS; namely, Mimo Tech and Super Broadband Network, over their inclusion of World Cup matches on an AIS mobile application.

AIS countered that its Play app includes the free Thai TV stations, which have been showing Fifa World Cup 2018 matches, in accordance National Broadcasting and Telecommunications Commission's (NBTC) "must-carry" rules, although the company itself has neither a licence from Fifa nor permission from TrueVisions Group, which is the mediator supervising the broadcasting rights of this year's World Cup tournament in Thailand.

The court on Tuesday ordered the two companies to stop showing matches on the AIS Play app as it considered the mobile broadcasts of the games by the two companies to be a violation of TrueVisions Group's rights for the tournament.

In a statement, TrueVisions Group said it is concerned that Fifa may terminate its

contract due to copyright infringement by other companies which might jeopardise Thai football fans' ability to watch Fifa events in the future.

Live broadcasts of all World Cup matches are currently available on various channels such as the Royal Thai Army's Channel 5, True4U Channel 24, Amarin TV Channel 34 and their official websites.

Mobile users can download the trueID application, which includes live broadcasts of all the games from Apple's App Store and Google Play.

Takorn Tantasith, secretary-general of the National Broadcasting and Telecommunications Commission (NBTC), said all related companies have to comply with the court's order.

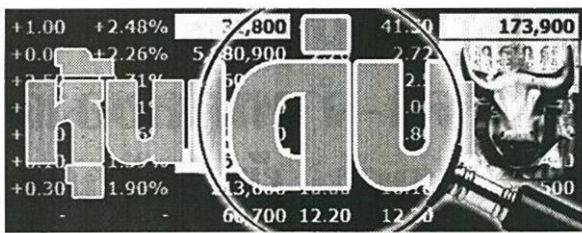
Although the NBTC currently has a "must-carry" which states that locally licensed television stations must be carried on a cable provider's system, this rule does not apply to mobile applications, said Mr Takorn.

Also, the must-carry rule does not apply where it may result in international copyright laws being broken.

A source at the NBTC said the organisation has invited both True Corp and AIS for talks over the issue.

However, a representative from True Corp reiterated that AIS must comply with the court's order and expressed no wish to participate in talks.





## ปันผลยังน่าสนใจ

บริษัทหลักทรัพย์(บล.)เคจีไอ(ประเทศไทย)วิเคราะห์หุ้นบริษัท แอดวานซ์ อินโฟร์ เซอร์วิส หรือ ADVANC แม้เราคาดว่ารายได้จากการขายและให้บริการของ ADVANC ใน 2Q61 จะยังทรงตัว QoQ อยู่ที่ 4.04 หมื่นล้านบาท เนื่องจากคาดว่ารายได้จากการให้บริการจะทรงตัว QoQ อยู่ที่ 3.46 หมื่นล้านบาท ขณะที่คาดว่ายอดขายเครื่องมือจะลดลงเหลือ 5.7 พันล้านบาท (-10% QoQ) แต่อย่างไรก็ตาม คาดกำไรสุทธิใน 2Q61 จะเพิ่มขึ้นเป็น 8.2 พันล้านบาท (+2% QoQ) เนื่องจากต้นทุนและค่าใช้จ่ายในการขายและบริหารลดลง และเมื่อเทียบกับ 2Q60 เราคาดว่ากำไรสุทธิใน 2Q61 จะเพิ่มขึ้น 14% YoY เนื่องจาก i) คาดว่ารายได้จากการขายและให้บริการจะเพิ่มขึ้น 3% YoY ตาม ARPU ที่เพิ่มขึ้น ii) คาดว่าค่าใช้จ่ายในการขายและบริหาร จะลดลง 7% YoY หลังจากบริษัทลดการอุดหนุนค่าเครื่องลงตั้งแต่ 2H60

จากการที่คณะกรรมการกิจการกระจายเสียง กิจการโทรทัศน์ และกิจการโทรคมนาคมแห่งชาติ (กสทช.) กำหนดเปิดประมูลใบอนุญาตคลื่น 900 MHz และ 1800 MHz รอบใหม่

ในวันที่ 18-19 สิงหาคม 2561 เราคาดว่า ADVANC น่าจะอยากได้ใบอนุญาตคลื่น 1800 MHz มากกว่าคลื่น 900 MHz เพราะ i) ADVANC มีคลื่น 900 MHz (ย่านความถี่ต่ำ) อยู่แล้ว โดยมีต้นทุนที่สูงถึง 7.6 หมื่นล้านบาท และ ii) การได้คลื่นในย่านความถี่สูงเพิ่มขึ้นน่าจะช่วยหนุนการให้บริการด้านข้อมูลในระยะยาว ทั้งนี้ ถ้าหากว่า ADVANC ชนะประมูลใบอนุญาตคลื่น 1800 MHz เราคาดว่าใบอนุญาตทุกใบที่บริษัทประมูลได้ที่ราคาสูงกว่าราคาเริ่มต้นที่ใบละ 1.25 หมื่นล้านบาท ทุกๆ 1% จะทำให้กำไรสุทธิในปี 2561-62 ลดลง 0.2%-2.1% จากประมาณการปัจจุบันของเรา (ซึ่งยังไม่รวมใบอนุญาตใหม่)

ถึงแม้ว่า ADVANC จะต้องชำระค่าคลื่น 900 MHz วงสุดท้ายประมาณ 6 หมื่นล้านบาท ในปี 2563 แต่เราเชื่อว่าบริษัทน่าจะยังสามารถรักษานโยบายการจ่ายปันผลที่อย่างน้อย 70% ของกำไรสุทธิได้ เนื่องจากมีกระแสเงินสดจากการดำเนินงานสูงกว่า 7 หมื่นล้านบาท/ปี โดยหากใช้สมมุติฐานว่า ADVANC ประมูลใบอนุญาตคลื่น 1800 MHz เพิ่มอีก 1-2 ใบ ที่ราคาประมูลใบละประมาณ 1.28-1.33 หมื่นล้านบาท เราคาดว่า ADVANC จะยังคงจ่ายปันผลได้ในอัตราที่จูงใจ 4.0%-4.5% ในปี 2561-63

เรายังคงประมาณการกำไรสุทธิปี 2561-62 ของ ADVANC ไว้ที่ 3.2 หมื่นล้านบาท และ 3.34 หมื่นล้านบาท ตามลำดับ โดยยังคงคำแนะนำซื้อ และราคาเป้าหมายที่ 220 บาท

ความเสี่ยงจากกรณีที่รายได้ต่ำเกินคาด และต้นทุนสูงเกินคาด

ที่มา : บล.เคจีไอ(ประเทศไทย)

## เคาะประมูลคลื่น 900 MHz-1800 MHz เริ่มต้น 12,486 ล้านบาท

กสทช.กำหนดไทม์ไลน์ ประมูลคลื่นความถี่ 5 ก.ค.นี้ เตรียมนำร่างประกาศหลักเกณฑ์การประมูลคลื่นความถี่ที่ย่าน 1800 MHz และ 900 MHz ประกาศลงในราชกิจจานุเบกษา กำหนด 18-19 ส.ค. 61 วันประมูลคลื่น ราคาเริ่มต้น 12,486 ล้านบาท เคาะราคาเพิ่มขึ้นครั้งละ 25 ล้านบาท

นายสุภกร ตันตลสิทธิ์ เลขาธิการคณะกรรมการกิจการกระจายเสียง กิจการโทรทัศน์ และกิจการโทรคมนาคมแห่งชาติ (เลขาธิการ กสทช.) เปิดเผยว่า ที่ประชุม กสทช. ได้พิจารณาข้อเท็จจริง และสถานการณ์ปัจจุบันแล้วเพื่อความรอบคอบ โดยจะเตรียมพิจารณาร่างหลักเกณฑ์การประมูลคลื่นความถี่ย่าน 1800 MHz ภายหลังรับฟังความคิดเห็นสาธารณะเพิ่มเติมทางเว็บไซต์ของสำนักงาน กสทช. ในส่วนที่เกี่ยวข้องกับใบอนุญาตที่จะปรับเป็น

ใบอนุญาตแบบใบเล็ก 9 ใบอนุญาต ใบอนุญาตละ 5 MHz ก่อนจะนำมาพิจารณาในที่ประชุม กสทช. อีกครั้งในวันที่ 2 ก.ค. 2561 โดยการประมูลคลื่นความถี่ย่าน 1800 MHz แบบใบเล็ก ใบอนุญาตละ 5 MHz ผู้เข้าร่วมประมูลสามารถประมูลได้สูงสุด 4 ใบอนุญาต ราคาเริ่มต้นต่อหนึ่งใบอนุญาต (5 MHz) ราคา 12,486 ล้านบาท เคาะ

ขั้นตอนการดำเนินการ	๑๘๐๐ เต็ม	๑๘๐๐ โทป	๙๐๐
มติที่ประชุม กสทช. วันที่ ๒๕ มิ.ย.๖๑ รับฟังความคิดเห็นสาธารณะแบบออนไลน์		๑.๒๖-พ.ค.๒๕ มิ.ย.	
ประชุม กสทช.		๑.๒๖ ก.ค. ๑๓.๓๐ น.	
ประกาศลงราชกิจจานุเบกษา		พ.ค. ๕ ก.ค.	พ.ค. ๕ ก.ค.
การเชิญชวนและรับคำขอผู้สนใจเข้าร่วมการประมูล	๒๖ มิ.ย.-๒๕ ก.ค.	๒.๖ ก.ค.-๑๗ ส.ค.	๒.๖ ก.ค.-๑๗ ส.ค.๖๑
ยื่นคำขอเพื่อเข้าร่วมการประมูล	๒๖ ก.ค.๖๑	พ.๘ ส.ค.	พ.๘ ส.ค.
พิจารณาคุณสมบัติผู้มีสิทธิเข้าร่วมการประมูล	๒๖-๓๐ ก.ค.๖๑	พ.๙-๑๑.๑๓ ส.ค.	พ.๙-๑๑.๑๓ ส.ค.
ประกาศรายชื่อผู้ผ่านคุณสมบัติ	๑ ส.ค.๖๑	พ.๑๕ ส.ค.	พ.๑๕ ส.ค.
ชี้แจงกระบวนการประมูลและ Mock auction	๒-๓ ส.ค.๖๑	พ.๑๖-๑๗ ส.ค.	พ.๑๖-๑๗ ส.ค.
วันประมูล	๔ ส.ค.๖๑*	๑๑.๑๙ ส.ค.	๑๑.๑๙ ส.ค.

ราคาเพิ่มขึ้นครั้งละ 25 ล้านบาท โดยผู้เข้าร่วมการประมูลจะต้องวางหลักประกันการประมูล 2,500 ล้านบาท

พร้อมกันนี้ที่ประชุม กสทช. ยังได้เห็นชอบกรอบเวลาในการจัดการประมูลคลื่นความถี่ย่าน 1800 MHz และ 900 MHz ที่จะดำเนินการคู่ขนานกันไป ดังนี้

วันที่ 5 ก.ค. 2561 จะนำร่างประกาศหลักเกณฑ์การประมูลคลื่นความถี่ที่ย่าน 1800 MHz และ 900 MHz ทั้งสองฉบับไปประกาศลงในราชกิจจานุเบกษา

วันที่ 6 ก.ค.-7 ส.ค.2561 ดำเนินการเชิญชวนและรับเอกสารคำขอผู้สนใจเข้าร่วมการประมูล

วันที่ 8 ส.ค.2561 เปิดให้ยื่นคำขอเพื่อเข้าร่วมการประมูล

วันที่ 9-13 ส.ค.2561 พิจารณาคุณสมบัติผู้มีสิทธิเข้าร่วมการประมูล

วันที่ 15 ส.ค.2561 ประกาศรายชื่อผู้ผ่านคุณสมบัติ

วันที่ 16-17 ส.ค.2561 ชี้แจงกระบวนการประมูลและ Mock Auction วันเสาร์ที่ 18 ส.ค.2561 กำหนดให้

เป็นวันประมูลคลื่น 900 MHz วันอาทิตย์ที่ 19 ส.ค.2561 กำหนดให้

เป็นวันประมูลคลื่น 1800 MHz





# เปิดแผนธุรกิจดาวเทียม 'มิว สเปนซ์'



ภายใน 5 ปี (2561-2565) บริษัทจะส่งดาวเทียมสื่อสารของตนเองที่จะครอบคลุมการให้บริการในพื้นที่เอเชีย แปซิฟิก และแอฟริกา โดยยังใช้โมเดลธุรกิจเดิมคือให้ประเทศเนเธอร์แลนด์เป็นคนจ่อวงโคจร

วรายุทธ เย็นบำรุง ประธานเจ้าหน้าที่บริหารและผู้ก่อตั้งบริษัท

ใครหลายคนอาจมองว่าการทำธุรกิจดาวเทียมในประเทศไทยไม่มีความหวัง เพราะการทำธุรกิจต้องผูกติดอยู่กับการกำกับดูแลของภาครัฐที่หาความแน่นอนได้ยากเย็นยิ่งนัก แต่คงไม่ใช่กับบริษัทน้องใหม่อย่าง 'มิว สเปนซ์' ที่มีความเชื่อว่าจะสามารถเติบโตได้ไกลไปถึงนอกอวกาศ โดยธุรกิจของ มิว สเปนซ์ เริ่มจากการที่เข้าดาวเทียมต่างชาติมาทำธุรกิจ และเริ่มขยายไปสู่การสร้างดาวเทียมของตนเองในอนาคต รวมถึงแผนในการเป็นบริษัทเอเชียบริษัทแรกที่พาคนไปท่องอวกาศด้วย

## ● เริ่มจากดาวเทียม 2 ดวง

บริษัท มิว สเปนซ์ แอนด์ แอดวานซ์ เทคโนโลยี จำกัด ก่อตั้งขึ้นเมื่อวันที่ 21 มิ.ย. 2560 โดยมี 'วรายุทธ เย็นบำรุง' ประธานเจ้าหน้าที่บริหารและผู้ก่อตั้งบริษัท เป็นผู้ให้บริการสัญญาเช่าดาวเทียมแก่ผู้ประกอบการโทรคมนาคม และภาคธุรกิจต่างๆในประเทศไทย เพื่อให้บริการอินเทอร์เน็ตความเร็วสูง สัญญาณโทรศัพท์มือถือ และการออกอากาศ ประกอบกิจการ 3 ธุรกิจ

หลัก ได้แก่ ธุรกิจด้านดาวเทียม ธุรกิจที่เกี่ยวข้องกับดิจิทัลพาร์ค และธุรกิจการท่องเที่ยวอวกาศ

ก่อนหน้านั้น ในเดือนมีนาคม 2560 เขาได้ลงนามกับบริษัท Blue Origin ในการส่งดาวเทียมสื่อสารของ มิว สเปนซ์ ไปกับจรวด New Glenn ในปี 2563 และลงนามกับบริษัท SES และ Hughes บริษัทดาวเทียมในการสนับสนุนการเชื่อมต่ออินเทอร์เน็ตผ่านดาวเทียมในพื้นที่ชนบท ภายใต้สัญญาดังกล่าวทำให้มิว สเปนซ์ มีดาวเทียม 2 ดวง คือ SES-8 ซึ่งเป็นดาวเทียมสัญชาติลักเซมเบิร์ก และ ดาวเทียม SES -12 ในการให้บริการด้านบรอดแคสต์และอินเทอร์เน็ต แต่เป็นการเช่าระยะสั้นเพียง 5 ปี ต่อครั้ง เท่านั้น รวมทั้งยังได้ลงนามในบันทึกข้อตกลงความร่วมมือกับ ทูริ ดิจิทัล พาร์ค ไทยแลนด์ ในการสร้างแล็บวิจัยและพัฒนาเทคโนโลยีอวกาศ

ทั้งนี้ บริษัทได้รับใบอนุญาตประกอบกิจการโทรคมนาคมประเภทที่สาม แบบมีโครงข่ายเป็นของตนเอง เป็นระยะเวลา 15 ปี จากสำนักงานคณะกรรมการกิจการกระจายเสียง กิจการ



โทรศัพท์ และกิจการโทรคมนาคมแห่งชาติ (กสทช.) ในเดือนตุลาคม 2560 จึงได้ลงนาม ในบันทึกข้อตกลงความร่วมมือพหุภาคีว่าด้วยการส่งเสริมและสนับสนุน โครงการดิจิทัล พาร์ค ไทยแลนด์ สถาบันไอโอที ร่วมกับ กระทรวงดิจิทัลเพื่อเศรษฐกิจและสังคม (ดีอี) ในเดือน กันยายน 2560 และทำสัญญาการใช้สถานีดาวเทียมและการติดตั้งอุปกรณ์เพื่อเตรียมความพร้อมในการให้บริการเพื่อประโยชน์สาธารณะ และบริการสังคม ร่วมกับ บริษัท กสท โทรคมนาคม จำกัด (มหาชน) ในเดือนพฤศจิกายน 2560

● **มีแผนสร้างดาวเทียมเอง**

หว่าดาวเทียมสองดวงที่มีอยู่ เป็นการเช่าครั้งละ 5 ปี เปรียบเสมือนการเช่าคอนโดมีเนียมไปทำธุรกิจต่อ ทำให้ บริษัท ได้จับมือเป็นพันธมิตร กับ บริษัท SES บริษัทให้บริการดาวเทียมจากประเทศเนเธอร์แลนด์ เพื่อเช่าคลื่นความถี่ดาวเทียม วงโคจรตำแหน่ง 50.5 องศาตะวันออก อีกดวงหนึ่งซึ่งมีระยะเวลาในการเช่าต่อครั้ง 15 ปี เปรียบเสมือนการเช่าที่ดินเพื่อไปทำธุรกิจต่อ

โดยดาวเทียมดวงดังกล่าวจะสามารถให้บริการครอบคลุม 6 ประเทศในอาเซียน ได้แก่ กัมพูชา ลาว พม่า เวียดนาม มาเลเซีย รวมถึงประเทศไทย ซึ่งการทำตลาดในแต่ละประเทศนั้นต้องขึ้นอยู่กับพันธมิตรในประเทศนั้นๆ ว่าจะสามารถเปิดสัญญาได้เมื่อไหร่ ส่วนในประเทศไทยขณะนี้อยู่ระหว่างการรอการเปิดสัญญาจากกระทรวงดีอี ก่อน คาดว่าจะสามารถเปิดได้ภายในไตรมาส 3 ปีนี้

สำหรับการทำตลาดจะเริ่มที่การทำงานร่วมกับโอเปอเรเตอร์ด้านโทรคมนาคมก่อน โดยจะเน้นให้บริการด้านอินเทอร์เน็ต บรอดแบนด์ ผ่านดาวเทียม ซึ่งมองว่าเป็นตลาดที่กำลังเติบโต ปัจจุบันอัตราการเติบโตของฐานผู้บริโภคในธุรกิจการให้บริการผ่านอินเทอร์เน็ตความเร็วสูงและสัญญาณโทรศัพท์มือถือถือในภูมิภาคอาเซียนเพิ่มสูงขึ้น โดย มิว สเปนซ์ มีความพร้อมที่จะให้บริการเพื่อตอบสนองความต้องการดังกล่าว

อีกทั้งเทคโนโลยีและนวัตกรรมต่างๆ เช่น โปรแกรมดิจิทัล แอปพลิเคชัน เทคโนโลยี 5G ไอโอที (IoT) รวมถึงดาวเทียมสื่อสาร ได้เข้ามามีบทบาทสำคัญอย่างมากในการส่งเสริมการให้บริการอินเทอร์เน็ตความเร็วสูงและสัญญาณโทรศัพท์มือถือ เพื่อให้ครอบคลุมพื้นที่ได้กว้างมากยิ่งขึ้น ซึ่งในระยะต่อไปบริษัทจะทำตลาดกับผู้บริโภคเอง ด้วยการทำสินค้า IoT เอง โดยการจับมือกับ 'ควอลคอมม์' ในการทำงานร่วมกัน

ทั้งนี้จากข้อมูลของธนาคารโลก (World Bank) ระบุว่า ประชากรทั้งหมดในประเทศกัมพูชา ลาว มาเลเซีย พม่า เวียดนาม และไทย มีจำนวนรวมกันทั้งสิ้น 269 ล้านคน โดยที่ 42% ของจำนวนประชากรดังกล่าว หรือประมาณ 113 ล้านคน เป็นผู้ใช้งานอินเทอร์เน็ต และมีการลงทะเบียนใช้งานโทรศัพท์มือถือถึง 359 ล้านเลขหมาย ซึ่งเมื่อพิจารณาตัวเลขจากรายงานดังกล่าว จะเห็นได้ว่าการใช้งานโทรศัพท์มือถือมีจำนวนมากกว่าจำนวนประชากรโดยรวมของทั้ง 6 ประเทศเสียอีก

สำหรับในประเทศไทยมีผู้ใช้งานโทรศัพท์มือถือถึง 120 ล้านเลขหมาย ซึ่งเป็นจำนวนเกือบสองเท่าของจำนวนประชากร 69 ล้านคนในประเทศ ถึงแม้ว่าประเทศไทยจะมีอัตราผู้ใช้งานโทรศัพท์มือถือเพิ่มขึ้นอย่างรวดเร็ว แต่ในด้านส่วนแบ่งการตลาดของการให้บริการอินเทอร์เน็ตไม่ได้ก้าวตามไปด้วย มีเพียงแค่ 48% ของประชากรไทย หรือเพียง 33 ล้านคนเท่านั้น ที่สามารถเข้าถึงอินเทอร์เน็ตได้

ในอนาคต มิว สเปนซ์มีแผนที่จะให้บริการ mobile backhaul ผ่านโครงข่ายดาวเทียม รวมทั้งการให้บริการด้านระบบการถ่ายทอดสัญญาณโทรทัศน์ (Broadcasting Communication System) และการให้บริการอื่นๆ ที่เกี่ยวข้อง นอกจากนี้ มิว สเปนซ์ยังมีแผนที่จะสนับสนุนการให้บริการผ่านโครงข่ายดาวเทียมด้วยการให้บริการอย่างเชี่ยวชาญ ผิอบรรณ รวมไปถึงบริการแบบเบ็ดเสร็จ (Turn Key) พร้อมกับการดำเนินงานด้านเครือข่ายที่เป็น outsource รวมทั้งการดำเนินงานในรูปแบบ BOT (Build-Operate-Transfer) สำหรับการสร้างเครือข่ายสิ่งอำนวยความสะดวกอื่นๆ ด้วย

วราวุธ กล่าวว่า ดาวเทียมสื่อสาร สามารถใช้คลื่นได้ทั้งย่าน 3,500 MHz หรือ คลื่น 28,000 MHz ซึ่งโอเปอเรเตอร์สามารถใช้ดาวเทียมเป็น backhaul ในการให้บริการ 5G ได้ ดังนั้นในระยะยาวบริษัทมีแผนจะขยายการเช่าดาวเทียมดวงนี้ต่อไปอีก 15 ปี และหากรัฐบาลต้องการมีดาวเทียมเป็นของประเทศไทย ก็สามารถมาเช่าใช้ผ่านบริษัทได้

"ภายใน 5 ปี (2561-2565) บริษัทจะส่งดาวเทียมสื่อสารของตนเองที่จะครอบคลุมการให้บริการในพื้นที่เอเชีย แปซิฟิก และแอฟริกา โดยยังใช้โมเดลธุรกิจเดิมคือให้ประเทศเนเธอร์แลนด์เป็นคนจูงวงโคจร"

● **ให้บริการดิจิทัล พาร์ค**

นอกจากธุรกิจการให้บริการดาวเทียมแล้ว มิว สเปนซ์ ยังมีโครงการในดิจิทัล พาร์คโดยในปี 2560ที่ผ่านมา มิว สเปนซ์ได้ลงนามในข้อตกลงที่จะสร้างสถานีดาวเทียม (Teleports) และศูนย์ควบคุมดาวเทียมในพื้นที่ดิจิทัล พาร์คของประเทศไทย และในปี 2561 มิว สเปนซ์ได้มีเป้าหมายที่จะสร้างศูนย์ ปฏิบัติการเพื่อค้นคว้าวิจัยเกี่ยวกับผลิตภัณฑ์เทคโนโลยีทางด้านดาวเทียมและอวกาศในพื้นที่ของทรู ดิจิทัล พาร์ค อีกด้วย

เมื่อโครงการดิจิทัล พาร์ค ประเทศไทยเสร็จสมบูรณ์ พื้นที่แห่งนี้จะกลายเป็นศูนย์รวมทางด้านข้อมูลในภูมิภาคอาเซียน โดยมีโครงสร้างพื้นฐานที่ประกอบไปด้วย อินเทอร์เน็ตความเร็วสูง เคเบิลใต้น้ำ รวมถึงเป็นศูนย์ข้อมูล (Data Center) ขนาดใหญ่ อีกทั้ง ดิจิทัล พาร์ค แห่งนี้ยังเป็นพื้นที่ที่จัดแสดงผลิตภัณฑ์และเทคโนโลยีทางดิจิทัลแห่งแรกในประเทศไทย และยังเป็นพื้นที่ที่ริเริ่มระบบทดสอบ (Testbed) และการเปิดรับเทคโนโลยีดิจิทัล (Adoption) รวมถึงเทคโนโลยี IoT (Internet of Things) และปัญญาประดิษฐ์ (Artificial Intelligence) ภายใต้อพื้นที่ 96,000 ตารางเมตรในจังหวัดชลบุรี

ในขณะที่ ทรู ดิจิทัล พาร์ค นั้น กำลังอยู่ระหว่างการก่อสร้างและคาดว่าจะแล้วเสร็จภายในปลายปี 2561 โดยมีพื้นที่ทำงาน Co-working space พื้นที่ให้บริการสำหรับภาคผู้ประกอบการภาคนวัตกรรม รวมถึงพื้นที่ในการจัดกิจกรรม และพื้นที่สำหรับการให้บริการทางธุรกิจ บนพื้นที่ขนาด 77,000 ตารางเมตร ในกรุงเทพมหานคร

● **พาดคนนอกนอกโลกสายแรกในเอเชีย**

นอกจากนี้ ยังมีแผนให้บริการการท่องเที่ยวอวกาศ ซึ่งเป็นเป้าหมายทางธุรกิจในระยะยาวของมิว สเปนซ์เช่นกัน ในขณะที่ธุรกิจการท่องเที่ยวอวกาศยังเป็นตลาดใหม่ในภูมิภาคเอเชียนั้น มิว สเปนซ์ได้ตั้งเป้าในการเป็นบริษัทเอเชีย บริษัทแรกที่สามารถส่งมนุษย์ไปอวกาศในเชิงพาณิชย์ได้ นอกจากนี้ มิว สเปนซ์ยังอยู่ในระหว่างการพัฒนาชุดนักบินอวกาศและถุงมือเพื่อใช้ในอวกาศอีกด้วย ■



# สยามธุรกิจ

Siam Turakij  
Circulation: 120,000  
Ad Rate: 950

Section: First Section/-

วันที่: เสาร์ 30 มิถุนายน - ศุกร์ 6 กรกฎาคม 2561

ปีที่: 24

ฉบับที่: 1696

หน้า: 7(ล่างขวา)

Col.Inch: 13.57

Ad Value: 12,891.50

PRValue (x3): 38,674.50

คลิป: ชาว-ดำ

ภาพขาว: อวยพร



**อวยพร** : ไพรัช วรปานี กรรมการอัยการ จัดงานเลี้ยงฉลองวันเกิดให้  
ประเสริฐ ศิลพิพัฒน์ กสทช. โดยมี อุกัย พิมพ์ใจชน อดีตประธานรัฐสภา, กาภูมิ  
สรอัทน์ ทน.คณะในศาลฎีกา, พล.อ.บุชาติ สุขสงวน อดีตเจ้ากรมพระธรรมนูญ,  
เทริญชัย เรียงวิไลสุข, เชิดชัย ชันธนะภา, ดิลก มหาคำรงค์กุล และ สมัคร  
เจียมบุตรเศรษฐี มาร่วมอวยพรด้วย ที่ รร.สวิสโซเทล เลอคองคอร์ด