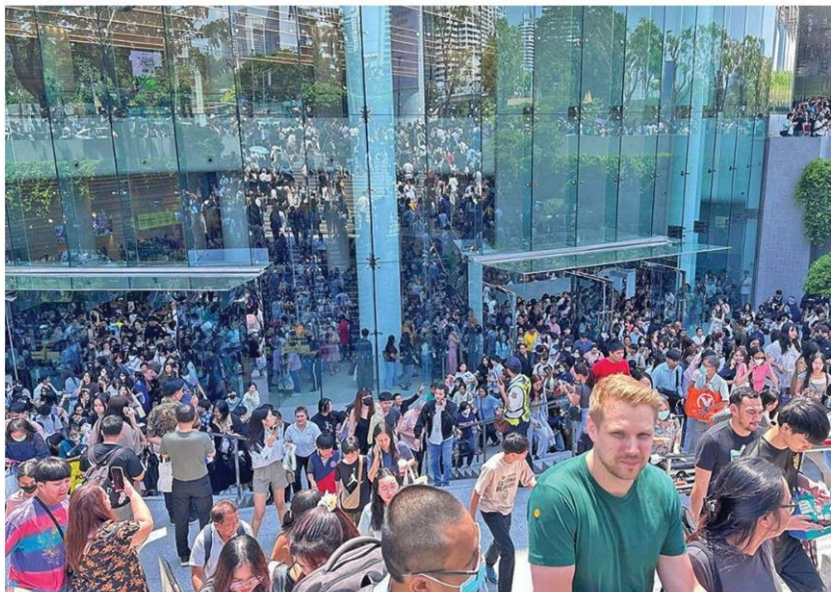


# ดึก30ชั้นถล่ม-ดับแล้ว5-หายกว่า100 'ดินไหว'เขย่ากรุง

## อาคารแกว่ง-แท่นนี้ตายวุ่น รูป.อพยพคนไข้-รถติดหนึบ ชี้ศูนย์กลางที่พม่าขนาด8.2 นายกฯสั่งตั้งวอร์รูมฉุกเฉิน ตั้งจิตถามสัจญาณเตือนภัย

แผ่นดินไหวใหญ่ในพม่าขนาด 8.2 สะเทือนถึงไทย ดึกสูงเขย่าแรง คนหนีตายวุ่นลงมากกลางแจ้ง อาคารสำนักงานตรวจเงินแผ่นดิน 30 ชั้น อยู่ระหว่างก่อสร้างพังถล่มราบ ดับเบื้องต้น 5 ราย สูญหายอีก นายกฯ นำคณะลงพื้นที่ตรวจสอบ (อ่านต่อหน้า 13)



ประชาชนจำนวนมากหนีตายออกจากงานสัปดาห์หนังสือแห่งชาติ ครั้งที่ 53 ที่ศูนย์การประชุมแห่งชาติสิริกิติ์

ต่อจากหน้า 1

'ดินไหว'

### แผ่นดินไหวเมียนมา8.2

เมื่อเวลา 13.50 น. วันที่ 28 มีนาคม ผู้สื่อข่าวรายงานว่า กรมอุตุนิยมวิทยาได้ออกประกาศเรื่องแผ่นดินไหวบริเวณประเทศเมียนมาขนาด 8.2 แมกนิจูด ความลึก 10 กิโลเมตร ทางทิศตะวันตกเฉียงเหนือของ อ.ปางมะผ้า จ.แม่ฮ่องสอน ประมาณ 326 กิโลเมตร ส่งผลทำให้เกิดแผ่นดินไหวในหลายพื้นที่ทั่วประเทศไทย บริเวณภาคเหนือ ภาคกลาง รวมถึงกรุงเทพมหานคร

แม้จะเกิดขึ้นที่เมียนมา แต่ปรากฏการณ์ที่เกิดขึ้นนี้ส่งผลกระทบต่อประเทศไทยอย่างชัดเจน ซึ่งสาเหตุสำคัญคือบรรดารอยเลื่อนแผ่นดินไหว และในกรณีนี้ได้แก่ รอยเลื่อนสะกาย (Sagaing Fault) ซึ่งถือเป็นหนึ่งในรอยเลื่อนมีพลัง (active fault) ที่สำคัญอันดับต้นๆ ในอาเซียนบ้านเรา ด้วยความยาวประมาณ 1,200 กิโลเมตร ทอดตัวในแนวเหนือ-ใต้ ผ่ากลางออกประเทศเมียนมาและพาดผ่านแทบทุกเมืองที่สำคัญ ทำให้รอยเลื่อนสะกายถือว่าเป็นรอยเลื่อนยักษ์ที่อยู่ใกล้คนมากเกินไปและไม่น่าไว้ใจในอนาคต ซึ่ง มิตรเอิร์ธ-mitrearth เคยอธิบายนิสัยการเกิดแผ่นดินไหวของรอยเลื่อนสะกายไว้

ทั้งนี้ในอดีตรอยเลื่อนสะกายเคยก่อให้เกิดแผ่นดินไหวขนาดใหญ่หลายครั้ง เช่น ในปี พ.ศ.2455 เกิดแผ่นดินไหวขนาด 8.0 ใกล้เมืองมณฑลพะเย่ย์ ส่งผลให้เจดีย์สำคัญพังทลายและแรงสั่นสะเทือนรับรู้ได้ถึงภาคเหนือและกรุงเทพมหานครของไทย นอกจากนี้ ในปี พ.ศ.2473 เกิดแผ่นดินไหวขนาด 7.3 ที่เมืองพะโค ทำให้มีผู้เสียชีวิตมากกว่า 500 คน จากข้อมูลระหว่างปี พ.ศ.2516 ถึง 2566

# มติชน

Matchon  
Circulation: 950,000  
Ad Rate: 1,650

Section: First Section/หน้าแรก

วันที่: เสาร์ 29 มีนาคม 2568

ปีที่: 48

ฉบับที่: 17184

หน้า: 1(กลาง), 13, 14, 3, 6

Col.Inch: 559.46 Ad Value: 923,109

PRValue (x3): 2,769,327

ศิลปิน: สีสี่

หัวข้อข่าว: (มีต่อ) ดึก30ชั้นถล่ม-ดับแล้ว5-หายกว่า100 'ดินไหว'เขย่ากรุง



**ตึกถล่ม** - ภาพเหตุการณ์อาคารสำนักงานการตรวจเงินแผ่นดินแห่งใหม่ที่กำลังอยู่ระหว่างก่อสร้างในเขตจตุจักร กรุงเทพฯ พังถล่มจากเหตุแผ่นดินไหวขนาด 8.2 แมกนิจูด จุดศูนย์กลางอยู่ที่ประเทศเมียนมา เมื่อวันที่ 28 มีนาคม โดยเจ้าหน้าที่กำลังเร่งค้นหาผู้สูญหาย (รอยเตอร์)

พบว่า รอยเลื่อนสะกายเกิดแผ่นดินไหวขนาด 2.9-7.0 อย่างน้อย 668 ครั้ง และนักธรณีวิทยาประเมินว่า ในช่วง 5-10 ปีข้างหน้า มีโอกาสที่รอยเลื่อนนี้จะก่อให้เกิดแผ่นดินไหวขนาดสูงสุดถึง 7.5 เนื่องจากรอยเลื่อนสะกายมีพลังและเคยก่อให้เกิดแผ่นดินไหวขนาดใหญ่ในอดีต จึงเป็น

สิ่งสำคัญที่ประชาชนและหน่วยงานที่เกี่ยวข้องควรตระหนักถึงความเสี่ยงและเตรียมความพร้อมรับมือกับเหตุการณ์แผ่นดินไหวที่อาจเกิดขึ้นในอนาคต

## เกิดอาฟเตอร์ช็อกขนาด 7.1

ดร.สุกัญญาณี ยะวิญญาญ อธิบดีกรมอุตุนิยมวิทยา แถลงผ่านเฟซบุ๊กไลฟ์อัปเดตขนาดความรุนแรงของเหตุการณ์แผ่นดินไหวที่เกิดขึ้นเมื่อเวลา 13.20 น. โดยกล่าวว่า กรมอุตุนิยมวิทยา โดยกองเฝ้าระวังแผ่นดินไหวตรวจพบแผ่นดินไหว ขนาด 8.2 ความลึก

รหัสข่าว: C-250329020018 (29 มี.ค. 68/05:45)

หน้า: 2/10

# มติชน

Matchon  
Circulation: 950,000  
Ad Rate: 1,650

Section: First Section/หน้าแรก

วันที่: เสาร์ 29 มีนาคม 2568

ปีที่: 48

ฉบับที่: 17184

หน้า: 1 (กลาง), 13, 14, 3, 6

Col.Inch: 559.46 Ad Value: 923,109

PRValue (x3): 2,769,327

ศิลปิน: สีสี่

หัวข้อข่าว: (มีต่อ) ดึก30ชั้นถล่ม-ดับแล้ว5-หายกว่า100 'ดินไหว'เขย่ากรุง

10 กิโลเมตร มีศูนย์กลางบริเวณเมืองมณฑลเย่ ประเทศเมียนมา ห่างจากอำเภอปางมะผ้า จังหวัดแม่ฮ่องสอน 320 กิโลเมตร ทำให้รู้สึกได้บริเวณกว้างในประเทศไทย จากนั้นได้เกิดอาฟเตอร์ช็อกขนาด 7.1 เมื่อเวลา 13.32 น.

ทั้งนี้กรมอุตุนิยมวิทยาว่าเกิดอาฟเตอร์ช็อกตามมาอีก 14 ครั้งในพื้นที่ประเทศเมียนมาและจังหวัดแม่ฮ่องสอน ที่รับรู้แรงสั่นสะเทือนได้ในหลายพื้นที่ของประเทศไทย

## ไทยดึกถล่ม-คนแตกตื่น

ผู้สื่อข่าวรายงานว่า เกิดเหตุแผ่นดินไหวจุดศูนย์กลางที่ประเทศเมียนมา ขนาด 8.2 หลายพื้นที่ในประเทศไทย รู้สึกได้ถึงแรงสั่นสะเทือน โดยเฉพาะพื้นที่กรุงเทพฯ หลายอาคารสูงรับรู้ถึงแรงสั่นสะเทือน ประชาชนแตกตื่นวิ่งหนีตายออกจากตึก ท่ามกลางความโกลาหล ขณะที่รถไฟฟ้าใต้ดินสถานีศูนย์การประชุมแห่งชาติสิริกิติ์โคลงเคลงไปมาจนรู้สึกราวกับอยู่บนเรือ เจ้าหน้าที่สั่งให้ออกมาจากรถไฟฟ้าทั้งหมด พร้อมดับไฟแล้ว งดบริการชั่วคราว ส่วนการจราจรทั่วกรุงเทพฯติดขัดหนัก

ผู้สื่อข่าวรายงานว่า สัญญาณอินเทอร์เน็ตและเครือข่ายมือถือได้รับผลกระทบ สัญญาณติดๆ ดับๆ บางรายต้องโทรซ้ำหลายรอบถึงจะใช้บริการได้ เช่นเดียวกับที่บริเวณบริเวณตึกบ้านประชาชนิเวศน์ ถนนประชาชื่น เขตบางซื่อ ประชาชนที่อาศัยอยู่บนตึกต่างแตกตื่นและพากันวิ่งลงมาอยู่ด้านล่างขณะยังไม่ทราบถึงความรุนแรงของการเกิดแผ่นดินไหวดังกล่าวนี้ ใน LINE กรู๊ปต่างๆ ได้มีการส่งต่อรายงานถึงการเกิดแผ่นดินไหวและมีการถามถึงความปลอดภัยแต่ละพื้นที่เป็นอย่างไรบ้าง ประชาชนที่อาศัยอยู่บนตึกยังไม่มีใครกล้าขึ้นไปบนตึกเพราะยังไม่มั่นใจว่าจะมีอาฟเตอร์ช็อกตามมาหรือไม่ ขณะที่อาคารราชมรรคาเรกฤทธิ (อาคาร A) ศูนย์ราชการฯแจ้งวัฒนะ รับรู้ได้ถึงแรงสั่นสะเทือน มีเสียงลั่นของฝ้าเพดาน

ผู้สื่อข่าวรายงานว่าเหตุการณ์แผ่นดินไหวทำให้อาคารสูง 30 ชั้นของสำนักงานการตรวจเงินแผ่นดินที่อยู่ระหว่างการก่อสร้างใกล้ตลาดนัดจตุจักร ตรงข้ามห้างเจเจมอลล์ ถล่มลงมาสร้างความแตกตื่นแก่ประชาชนที่สัญจรไปมา

## นายกฯแถลง-เรียกถกทุกหน่วย

เวลา 14.40 น. ที่ จ.ภูเก็ต น.ส.แพทองธาร ชินวัตร นายกรัฐมนตรี แถลงข่าวว่ากรณีเหตุแผ่นดินไหวรู้สึกได้ทั่วกรุงเทพฯฯ ได้สั่งการไปที่กระทรวงดิจิทัลเพื่อเศรษฐกิจและสังคม ส่งข้อความแจ้งเตือนว่าได้เกิดเหตุการณ์อะไรขึ้น และต้องปฏิบัติตัวในเบื้องต้นอย่างไร ขณะที่



การจราจรติดขัดหลังงานสัปดาห์หนังสือแห่งชาติปิดก่อนเวลา โดยงานสัปดาห์หนังสือจะเปิดปกติในวันที่ 29 มีนาคมจนถึงวันที่ 7 เมษายน ตามกำหนดการเดิม



ศูนย์บรรเทาสาธารณภัยกองทัพบก และศูนย์ประสานโครงการจิตอาสาพระราชทานกองทัพบก ช่วยอพยพผู้ป่วยออกมาอยู่นอกอาคารเพื่อความปลอดภัย



เร่งช่วยเหลือ - เจ้าหน้าที่กู้ภัยร่วมกับกองทัพบก เร่งปฏิบัติการเข้าช่วยเหลือผู้ประสบภัยแผ่นดินไหว จากอาคารที่ทำการสำนักงานการตรวจเงินแผ่นดินแห่งใหม่ที่กำลังอยู่ระหว่างการก่อสร้างในเขตจตุจักร กรุงเทพฯ พังถล่มและมีผู้ติดค้างในอาคารจำนวนมาก เมื่อวันที่ 28 มีนาคม



**ลงพื้นที่** - น.ส.แพทองธาร ชินวัตร นายกรัฐมนตรี พร้อมนายภูมิธรรม เวชยชัย รองนายกรัฐมนตรี และ รว.กลาโหม นายอนุทิน ชาญวีรกูล รองนายกรัฐมนตรี และ รว.มหาดไทย ลงพื้นที่ที่ตรวจจุดเกิดเหตุก่อสร้างอาคารที่ทำการสำนักงานการตรวจเงินแผ่นดินแห่งใหม่ ย่านจตุจักร ที่ถล่มหลังเหตุแผ่นดินไหว เมื่อวันที่ 28 มีนาคม

รัฐบาลได้แจ้งผ่านสื่อในทุกช่องทางทั้งเฟซบุ๊ก และทางทีวีเพื่อให้ประชาชนรับทราบว่าจะปฏิบัติตัวต่อเหตุแผ่นดินไหวอย่างไร โดยสั่งการดีอี เรื่องเซลส์บรอดแคสต์ และสั่งกลาโหม รวมถึง ผบ.ทสส.ที่ประชุมผ่านซูมให้เตรียมเรื่องของ กำลังพล ให้หน่วยงานความมั่นคงดูแลเรื่องความปลอดภัย ขณะที่จะทรวทพยกธรธรรมชาติ และสิ่งแวดล้อมให้ติดตาม สถานการณ์ สำหรับสถานการณ์แผ่นดินไหวโดยปกติจะมี อาฟเตอร์ช็อกเกิดขึ้นภายใน 2 ชั่วโมง หลังจาก เกิดครั้งแรก แต่ความรุนแรงจะค่อยๆ ลดลง ความรุนแรงไม่เท่าครั้งแรกและตามข้อมูลสถิติ แล้วภายใน 24 ชั่วโมงจะเกิดอาฟเตอร์ช็อกได้

น.ส.แพทองธารกล่าวว่า ส่วนกระทรวงคมนาคมได้สั่งการให้ดูแลเรื่องการเดินทางทั้ง อากาศและรถยนต์ ขณะที่สนามบินสุวรรณภูมิ ยังไม่ได้รับผลกระทบ เหตุการณ์ยังปกติ ขณะที่ กระทรวงสาธารณสุข ให้เตรียมความพร้อมเรื่อง โรงพยาบาล หน่วยการแพทย์ฉุกเฉินในบาง พื้นที่ที่อาจจะเกิดความเสียหาย ทั้งนี้ได้สั่งการให้ สถานีโทรทัศน์ NBT เป็นศูนย์รวมข้อมูล ตลอด 24 ชั่วโมง นับตั้งแต่ตอนนี้เป็นต้นไปเพื่อให้ ประชาชนสามารถติดตามข่าวสารเพิ่มเติมรวมถึงอัปเดตสถานการณ์ฉุกเฉินต่างๆ ที่จะเกิดขึ้น

“ขอให้ประชาชนทุกคนออกจากตึกสูง ทุก กระทรวงได้เตรียมการเรียบร้อยแล้วขอให้ ประชาชนอยู่ในความสงบไม่กังวลจนเกินไปแต่ ต้องระวังตัว รวมถึงโรงเรียนต่างๆ ขอให้นักเรียน ทุกคนกลับบ้านก่อนหากมีอะไรระยงานความ คืบหน้าให้ทราบ ตอนนี้อยู่ที่จังหวัดภูเก็ต จะรีบ

เดินทางกลับกรุงเทพฯโดยด่วน และจะเรียกทุก หน่วยงานประชุมอีกครั้งที่ บน.6 ทั้งนี้ที่เดินทาง กลับถึงกรุงเทพมหานคร” นายกกกล่าว

ด้านนายชัชชาติ สิทธิพันธุ์ ผู้ว่าราชการ กรุงเทพมหานคร สั่งการจัดตั้งศูนย์บัญชาการ รับมือเหตุการณ์แผ่นดินไหว โดยนั่งหัวโต๊ะ ประชุมบัญชาการ พร้อมสั่งการทุกเขตสำรวจ ความเสียหาย รวมทั้งโรงพยาบาลต่างๆ

### ภูมิธรรมระดมเหล่าทัพช่วย

ผู้สื่อข่าวรายงานว่า บรรยาภาคโดยรอบเติม ไปด้วยผู้พันวันสีชาวนและเศษกระจก ปกคลุม บริเวณอาคารโดยรอบและพื้นผิวถนน โดย อาคารที่ถล่มนั้นเป็นตึกสูง 34 ชั้น และมีลานจอด เฮลิคอปเตอร์บริเวณชั้นบนสุด โดยหลังจากตึก ถล่ม กลายเป็นซากอาคารสูงประมาณตึก 6 ชั้น ทั้งนี้ เจ้าหน้าที่กู้ภัยได้นำเทปพลาสติกห้าม เข้าบริเวณพื้นที่เกิดเหตุมาพันโดยรอบ พร้อม จัดทีมปฏิบัติการเพื่อเข้าไปช่วยเหลือผู้ที่ติดอยู่ใน ซากอาคารถล่ม

โดยด้านข้างของอาคารที่เกิดเหตุ มีการจัดตั้ง หน่วยปฐมพยาบาลเบื้องต้นให้กับผู้ได้รับบาดเจ็บ เมื่อเวลา 14.30 น. นายภูมิธรรม เวชยชัย รองนายกรัฐมนตรีและรัฐมนตรีว่าการกระทรวง กลาโหม พร้อมด้วย พล.อ.สนธิชนก สังขจันทร์ ปลัดกระทรวงกลาโหม เข้าตรวจพื้นที่ตึกถล่ม ย่านจตุจักร โดยได้เรียกหน่วยงานที่เกี่ยวข้อง อาทิ กรมป้องกันและบรรเทาสาธารณภัย มูลนิธิ กู้ภัย เจ้าหน้าที่ทหาร วิศวกรโครงการ และหัวหน้า คนงาน ร่วมกันหารือ เพื่อเช็กจำนวนคนที่เข้าไป ทำงานในอาคารดังกล่าว ก่อนวางแผนในการกู้ภัย

ช่วยเหลือผู้ที่ติดอยู่ในซากอาคาร

ทั้งนี้ เจ้าหน้าที่ได้กันพื้นที่ห้ามผู้ที่ไม่มีส่วน เกี่ยวข้องเข้าพื้นที่เด็ดขาด พร้อมสั่งให้มีการจัด เตรียมรถพยาบาลและหน่วยกู้ชีพหากได้คนเจ็บ มาแล้ว จะได้ปฐมพยาบาลเบื้องต้นทันที และ ประสานโรงพยาบาลใกล้เคียงให้เตรียมรับเคล สุกเงิน

นายภูมิธรรมได้ย้ำกับเจ้าหน้าที่ทุกคนให้เร่ง ช่วยเหลือผู้ประสบภัยโดยเร็วที่สุด แต่ก็ต้องดูแล ความปลอดภัยของตัวเองด้วย พร้อมสั่งการให้ ศูนย์บรรเทาสาธารณภัยกองบัญชาการกองทัพ ไทยและเหล่าทัพ เร่งสำรวจความเสียหายภายใน อาคาร และที่พักในหน่วยทหาร พร้อมทั้งจัดกำลัง พลและยุทโธปกรณ์ เข้าให้การช่วยเหลือโดยทันที รวมทั้งเตรียมความพร้อมของโรงพยาบาลทหาร ในการดูแลผู้ได้รับบาดเจ็บจากเหตุการณ์ดังกล่าว โดยประสานงานกับกองอำนวยการป้องกันและ บรรเทาสาธารณภัยจังหวัด กรุงเทพมหานคร และหน่วยงานที่เกี่ยวข้องอย่างใกล้ชิด

ผู้สื่อข่าวรายงานว่า อาคารถล่มบริเวณถนน กำแพงเพชร 2 เจ้าหน้าที่สถานีดับเพลิงและกู้ภัย พหลโยธิน ถึงที่เกิดเหตุ เบื้องต้นเป็นอาคารอยู่ ระหว่างการก่อสร้าง มีผู้ติดค้างจำนวนหลายราย เจ้าหน้าที่อยู่ระหว่างวางแผนเข้าให้การช่วยเหลือ อย่างเร่งด่วน เบื้องต้น มีผู้บาดเจ็บจำนวน 15 ราย

### เบื้องต้นดับ3-ติดค้างอีกอื้อ

นายภูมิธรรมให้สัมภาษณ์ภายหลังการเข้า พื้นที่อาคารถล่มว่า จากสถานการณ์แผ่นดิน ไหวที่ทำให้หลายคนรู้สึกถึงแรงสั่นสะเทือนทั่ว กรุงเทพฯ เท่าที่ได้รับรายงานมาจากศูนย์อำนวยการ

# มติชน

Matchon  
Circulation: 950,000  
Ad Rate: 1,650

Section: First Section/หน้าแรก

วันที่: เสาร์ 29 มีนาคม 2568

ปีที่: 48

ฉบับที่: 17184

หน้า: 1 (กลาง), 13, 14, 3, 6

Col.Inch: 559.46

Ad Value: 923,109

PRValue (x3): 2,769,327

คลิป: สีสี่

หัวข้อข่าว: (มีต่อ) ดึง30ชั้นถล่ม-ดับแล้ว5-หายกว่า100 'ดินไหว'เขย่ากรุง

การทั้งหมดระบุว่า เป็นเหตุการณ์ที่เกิดขึ้นใน กรุงเทพฯ ครั้งนี้ไม่เคยเกิดขึ้นในรอบ 100 ปี และเรากำลังกังวลว่าจะมีอาฟเตอร์ช็อกจึงต้องติดตามอย่างใกล้ชิด ซึ่งนายกรัฐมนตรีกำลังเดินทางกลับมาเพื่อเปิดศูนย์ปฏิบัติการ ตนได้สั่งการหน่วยงานที่เกี่ยวข้อง ได้แก่ 1.กระทรวงศึกษาธิการ ให้สั่งปิดโรงเรียนทั่วประเทศ ซึ่งโชคดีที่ตรงกับวันหยุดเสาร์อาทิตย์พอดี 2.กระทรวงสาธารณสุข ตั้งศูนย์อำนวยการรับมือเหตุผู้ป่วยฉุกเฉิน และตรวจสอบความเสียหายของโรงพยาบาลต่างๆ 3.กระทรวงมหาดไทย สั่งการให้ผู้ว่าราชการทุกจังหวัดตั้งศูนย์บัญชาการเพื่อเฝ้าระวังเหตุการณ์และประชาสัมพันธ์จุดเสี่ยงให้กับประชาชน

“ขอให้มีการสำรวจอาคารในโรงพยาบาล โรงเรียน วัดวาอาราม ว่ามีรอยร้าวหรือไม่มันคงเสี่ยงจะทรุดลงมา กรุงเทพฯมีความน่าเป็นห่วงเนื่องจากพื้นดินเป็นเลน จึงมีความอ่อนไหวจากการตรวจสอบพบว่ามีหลายจุดที่เกิดอาคารทรุดร้าวและถล่ม มี 2 จุดใหญ่ คือ อาคารเก่า 3 ชั้นย่านบางขุนเทียน และอาคารย่านจตุจักรแห่งนี้ เป็นจุดใหญ่ที่สุด” นายภูมิธรรมกล่าว

นายภูมิธรรมกล่าวต่อว่า โดยอาคารที่เกิดเหตุหลังนี้เป็นอาคารของสำนักงานการตรวจเงินแผ่นดินความสูง 30 ชั้น ซึ่งมีผู้รับเหมารายย่อยหลายราย ขณะนี้กำลังตรวจสอบผู้ที่ติดอยู่ในอาคาร เบื้องต้นรายงานผู้เสียชีวิตแล้ว 3 ราย แต่ยังไม่มีการยืนยันสัญชาติ ส่วนที่ติดอยู่ข้างในประมาณ 81 ราย

## กทม.พื้นที่ประสบสาธารณภัย

นายชัชชาติ สิทธิพันธุ์ ผู้ว่าราชการกรุงเทพมหานคร และผู้อำนวยการกรุงเทพมหานคร ได้ลงนามในประกาศกองอำนวยการป้องกันและบรรเทาสาธารณภัยกรุงเทพมหานคร เรื่อง เขตพื้นที่ประสบสาธารณภัยในพื้นที่กรุงเทพมหานคร ความว่า ด้วยวันที่ 28 มีนาคม เวลาประมาณ 13.20 น. ได้เกิดสถานการณ์แผ่นดินไหวขนาดประมาณ 7.4 ใกล้เคียงเมืองมณฑลเลย ประเทศเมียนมา ห่างจากอำเภอปางมะผ้า จังหวัดแม่ฮ่องสอน ประมาณ 326 กิโลเมตร และแรงสั่นสะเทือนส่งผลกระทบต่อประเทศไทยภาคเหนือ ภาคกลาง โดยเฉพาะพื้นที่กรุงเทพมหานครหลายจุด ซึ่งมีผลกระทบกับอาคารต่างๆ ในพื้นที่หลายเขตซึ่งขณะนี้สถานการณ์แผ่นดินไหวดังกล่าว ยังอาจสามารถก่อให้เกิดอาฟเตอร์ช็อก (after shock) ได้ ทำให้กรุงเทพฯยังคงต้องเร่งสำรวจพื้นที่ความเสียหายและเฝ้าระวังในหลายพื้นที่ พร้อมทั้งเข้าให้ความช่วยเหลือประชาชนพร้อม

กับแก้ไขพื้นที่ที่อาจยังมีอันตรายและมีผลกระทบต่อสาธารณชน อันเป็นสาธารณภัย ตามพระราชบัญญัติป้องกันและบรรเทาสาธารณภัย พ.ศ.2550

ดังนั้น เพื่อประโยชน์ในการจัดการสาธารณภัยให้เป็นไปตามแผนการป้องกันและบรรเทาสาธารณภัยแห่งชาติ พ.ศ.2564-2570 ผู้อำนวยการกรุงเทพมหานคร จึงประกาศให้พื้นที่กรุงเทพมหานครเป็นเขตพื้นที่ประสบสาธารณภัย เพื่อให้ส่วนราชการหน่วยงานองค์กรปกครองส่วนท้องถิ่น และภาคเอกชนที่เกี่ยวข้องเข้าดำเนินการตามอำนาจหน้าที่ในเขตพื้นที่ประสบภัยดังกล่าว ภายใต้พระราชบัญญัติป้องกันและบรรเทาสาธารณภัย พ.ศ.2550, แผนการป้องกันและบรรเทาสาธารณภัยแห่งชาติ 2564-2570 และแผนการป้องกันและบรรเทาสาธารณภัยกรุงเทพมหานคร ในการบริหารจัดการสาธารณภัยระดับที่ 2 โดยผู้ว่าราชการกรุงเทพมหานครเป็นผู้บัญชาการ หรือแผนอื่นที่เกี่ยวข้อง ตลอดจนกฎหมายระเบียบคำสั่ง ประกาศ และมติคณะรัฐมนตรีที่เกี่ยวข้อง โดยเร็วต่อไป

## 'ชัชชาติ'ประชุม50เขตรับมือ

เมื่อเวลา 16.30 น. ที่ห้องรัตนโกสินทร์ ชั้น 1 ศาลาว่าการกรุงเทพมหานคร (เสาชิงช้า) เขตพระนคร นายชัชชาติ ผู้ว่ากทม. พร้อมด้วยรองผู้ว่าและผู้ที่เกี่ยวข้องร่วมแถลงข่าวว่า อาคารใน กทม.ส่วนมากรับแผ่นดินไหวได้ แล้วป้องกันได้สูงกว่าตัวเลขแผ่นดินไหวในครั้งนี้นี้ ส่วนอาคารที่กำลังก่อสร้างเป็นอาคารที่มีความเปราะบาง ระบบยังไม่คอมพลิตจะเปราะบางกว่าอาคารอื่น

“อาคารที่ร้าวอย่าเพิ่งตกใจ จริงๆ ที่ร้าวอาจจะไม่ใช่โครงสร้างหลัก อาจจะเป็นกำแพง เมื่ออาคารโยก โครงสร้างก็อาจจะยังแข็งแรงอยู่ ผนังไม่ใช่ส่วนรับน้ำหนัก ฉะนั้นอาจจะไม่มีผลต่อโครงสร้างจุดฝ้าเพดานถล่ม และเหตุการณ์อื่นยังไม่ใช้เหตุการณ์รุนแรง อยู่ภายใต้การควบคุมได้” นายชัชชาติกล่าว

นายชัชชาติกล่าวว่า ก่อนหน้าปี 2550 อาคารก็มีการออกแบบเพื่อเอาไว้แล้ว เฉพาะใน กทม. กล่าวคือ แรงแผ่นดินไหวกับแรงลม มีความคล้ายคลึงกัน เป็นแรงดันข้างเหมือนกัน จึงมีการออกแบบรับแรงลมเพื่อไว้หลายด้าน เชื่อว่าปลอดภัยดี แผ่นดินไหวครั้งนี้บทเรียนหนึ่งที่เราเจอของจริง อาคารส่วนใหญ่ 100% ที่สร้างเสร็จแล้วยังไม่มีปัญหาไม่มีการถล่ม

ผู้สื่อข่าวรายงานว่า นายชัชชาติได้เรียกประชุมผู้อำนวยการเขต 50 เขต รายงานเหตุการณ์

ในพื้นที่จากเหตุแผ่นดินไหว กำชับเร่งดูแลประชาชนอย่างใกล้ชิดนอกจากนี้ ยังสั่งเปิดสวนสาธารณะตลอดคืน พร้อมนำรถน้ำดื่ม/รถสุขา ดูแลประชาชนที่พักรอ เนื่องจากการจราจรติดขัดไม่สามารถกลับเข้าที่พักได้สะดวก ได้แก่ สวนลุมพินี สวนเบญจสิริ สวนเบญจกิติ สวนจตุจักร

ศูนย์อำนวยการสำนักการแพทย์กรุงเทพมหานคร (กทม.) รายงานยอดผู้บาดเจ็บและเสียชีวิตจากเหตุการณ์แผ่นดินไหวที่ทำให้หลายคนรู้สึกถึงแรงสั่นสะเทือนทั่วกรุงเทพมหานคร และมีหลายพื้นที่เกิดอุบัติเหตุตามมา

ล่าสุดมีรายงานเบื้องต้น อาคารสำนักงาน การตรวจเงินแผ่นดิน (สตง.) แห่งใหม่ ที่อยู่ระหว่างก่อสร้างย่านจตุจักรถล่ม เสียชีวิต 5 ราย มีผู้สูญหายกว่า 100 ราย ผู้บาดเจ็บที่นำส่งโรงพยาบาล 8 คน, เครนถล่ม แยกบางโพ ผู้เสียชีวิต 1 ราย, บาดเจ็บ 1 ราย อาคารสีลมคอมเพล็กซ์ เหตุลิฟต์ขาดผู้บาดเจ็บ 3 ราย

## นายกฯเผยสถานการณ์คลี่คลาย

เมื่อเวลา 17.00 น. ที่ท่าอากาศยานทหาร 2 กองบิน 6 ดอนเมือง น.ส.แพทองธาร ชินวัตร นายกรัฐมนตรี และคณะ เดินทางถึงกรุงเทพฯ และเข้าประชุมร่วมกับหน่วยงานที่เกี่ยวข้องเพื่อติดตามเหตุแผ่นดินไหวทันที

จากนั้น น.ส.แพทองธารแถลงว่า ตอนนี้ได้รับรายงานจากทุกฝ่ายสถานการณ์เริ่มคลี่คลายแล้ว และอยากจะบอกประชาชนว่าตอนนี้ตึกที่ได้รับความเสียหายคือตึกที่ก่อสร้าง ได้คุยกับทางวิศวกรรมโยธาธิการและผังเมือง บอกว่าเรื่องของตึกต่างๆ ในกรุงเทพฯ ถือว่าสร้างได้มาตรฐานหากมีแผ่นดินไหวที่แรงกว่านี้ยังสามารถรับได้ทุกตึกตอนนี้จริงๆ แล้วถ้ามีการตรวจความพร้อมว่ามีอะไรเสียหายบ้างแต่ตอนนี้สามารถกลับเข้าที่พักทั้งหมดได้แล้ว ตึกที่มีปัญหาคือตึกที่กำลังก่อสร้าง เพราะมีความแข็งแรงและตัวของผนัง

“ได้รับรายงานปัจจุบันความแรงแผ่นดินไหวลดลงเหลืออยู่ที่ขนาด 4.9 สามารถกลับเข้าตัวตึกอาคารสูงได้แล้ว ซึ่งต่ำกว่าเส้นอันตรายโดยเส้นอันตรายที่ขีดไว้คือขนาด 6 ทำให้ประเทศไทยได้รับผลกระทบที่น้อย และขอย้ำว่าเป็นการเกิดแผ่นดินไหวบนบก ไม่ได้เกิดบนทะเล ดังนั้น จึงไม่มีการเกิดสึนามิ” น.ส.แพทองธารกล่าว

## ทุกท่านกลับเข้าที่พักได้แล้ว

น.ส.แพทองธารกล่าวว่า ในส่วนของกรุงเทพฯ ทาง กทม. ได้เปิดเวลาสวนสาธารณะ บางท่านที่ไม่สบายใจ มีบริการเรื่องของน้ำและอาหาร ขอยืนยันเหตุการณ์จะไม่เกิดอันตรายกับพี่น้องประชาชน

และพี่น้องประชาชนที่อยู่ในอาคารสูงที่ไม่ได้รับความเสียหายสามารถกลับไปอยู่อาศัยได้แล้วรวมถึงบ้านพักอาศัยหากไม่แน่ใจให้แจ้งกับทาง กทม. เพื่อเข้าไปตรวจสอบ เรามีวิศวกรถึง 2,000 คน สามารถที่จะช่วยเหลือเรื่องความปลอดภัยได้ ฉะนั้นเรื่องตึกต่างๆ ฝ่ายนิติสามารถติดต่อกรมโยธาได้จะทำให้คนกลับไปในตึกได้อย่างปลอดภัยมากยิ่งขึ้น

“ฉะนั้นขอให้ทุกท่านกลับเข้าที่พักได้ ใครที่ยังไม่สบายใจก็อย่าลืมยังมีเรื่องของวิศวกรและสถานที่ ส่วนสาธารณะในหลายที่ซึ่งจะเปิด 24 ชั่วโมง ฉะนั้นยังสามารถที่จะเข้าไปพักตรงนั้นได้ด้วย ส่วนที่จุดจึกที่มีเรื่องของตึกถล่มตอนนี้กำลังทยอยเอาคนออกมา พยายามทยอยช่วยเหลือ นำเอาคนออกมา” นายกกกล่าว

จากนั้นเวลา 18.40 น. น.ส.แพทองธาร และคณะ ลงตรวจพื้นที่จุดเกิดเหตุการณ์ก่อสร้างอาคารที่ทำการสำนักงานตรวจเงินแผ่นดินแห่งใหม่ ย่านจตุจักร โดย พล.ต.อ.กิตติรัฐ พันธุ์เพชร ผบ.ตร. รายงานภาพรวมการช่วยเหลือผู้ติดอยู่ในซากอาคารและการวางแผนเพื่อเร่งดำเนินการเนื่องจากขณะนี้ค่อนข้างจะมีอุปสรรคเพราะมืดแล้ว

โดยนายกรับฟังสถานการณ์ด้วยใบหน้าเคร่งขรึมกำชับผู้ปฏิบัติงานทุกคนให้ระมัดระวังความปลอดภัยของตัวเอง ในการเข้าไปปฏิบัติหน้าที่ เพราะเป็นห่วงเกรงว่าซากที่ตกลงมาและบางส่วนอาจจะถล่มลงมาได้อีก

นายสมศักดิ์ เทพสุทิน รัฐมนตรีว่าการกระทรวงสาธารณสุข แถลงว่า เหตุตึกถล่มบริเวณบางซื่อจากแรงสั่นสะเทือนของแผ่นดินไหวเบื้องต้น สถาบันการแพทย์ฉุกเฉินแห่งชาติแจ้งว่ามีคนงานก่อสร้างประมาณ 407 คน ขณะนี้มีการมารายงานตัวแล้ว 340 คน สูญหาย 67 คน ได้รับบาดเจ็บ 8 ราย

## ‘แก๊ง’อภีเดตยอดผู้เสียชีวิต4ราย

ที่จุดเกิดเหตุอาคารสำนักงานตรวจเงินแผ่นดินหลังใหม่ถล่ม นายณัฐพงษ์ เรืองปัญญา วุฒิ ส.ส.บัญชีรายชื่อ และหัวหน้าพรรคประชาชน ในฐานะผู้นำฝ่ายค้าน เดินทางมายังพื้นที่เกิดเหตุและเข้าไปติดตามสถานการณ์เร่งค้นหาผู้ติดอยู่ในอาคารที่ถล่ม

นายณัฐพงษ์กล่าวว่า จากการที่ได้เข้าพื้นที่ไปพบว่าเจ้าหน้าที่ได้แบ่งโซนการช่วยเหลือผู้รอดชีวิตออกเป็น 4 โซน คือ A B C และ D ซึ่งมีข้อมูลล่าสุดพบผู้เสียชีวิตสะสม 4 ราย โดย 3 รายได้นำร่างออกมาแล้ว แต่อีก 1 รายยังอยู่ในระหว่างการกู้ซากอาคาร ส่วนผู้ที่ยังติดอยู่ในซากอาคารนั้นตัวเลขยังไม่แน่ คาดว่าจะอยู่ราวๆ 80-90 ราย ในระหว่างการค้นหาเจ้าหน้าที่ระบุว่ามีความเสี่ยงส่งสัญญาณขอความช่วยเหลือเป็นระยะ เป็นสัญญาณที่ดีที่พบ

ผู้รอดชีวิต สำหรับตัวเลขผู้ที่เข้าไปทำงานในไซต์ก่อสร้างวันนี้ ยังต้องรอการสรุปจากผู้รับเหมารายย่อย ที่พยายามอัปเดตตัวเลขคนงานของตัวเอง และที่ยังติดอยู่ไม่ได้ ดังนั้นข้อมูลเหล่านี้ยังไม่แน่

## รถไฟฟ้าทุกสายหยุดบริการ

นายพิเชษฐ คุณาธรรมรักษ์ อธิบดีกรมการขนส่งทางราง แจ้งว่า จากกรณีเหตุการณ์แผ่นดินไหวที่เกิดขึ้น กรมการขนส่งทางราง (ขร.) ได้มีการติดตามสถานการณ์อย่างต่อเนื่อง พร้อมทั้งขอความร่วมมือผู้ให้บริการระบบรถไฟฟ้าดำเนินการดังนี้ 1.หยุดให้บริการเดินรถไฟฟ้ายูเอชวีชั่วคราว 2.อพยพคนออกจากตัวรถและสถานีลงสู่พื้นล่าง และให้อยู่ห่างจากบริเวณที่อาจจะมีสิ่งของร่วงหล่นหรือกระเจกแตกได้

3.ผู้ให้บริการ เริ่มการตรวจสอบระบบงานโครงสร้าง ระบบไฟฟ้า และระบบอาณัติสัญญาณเพื่อเตรียมความพร้อมก่อนเปิดให้บริการ 4.ผู้ให้บริการเดินรถไฟฟ้ายูเอชวี aftershock หรือเหตุแผ่นดินไหวซ้ำ รอฟังประกาศจากภาครัฐจึงจะดำเนินการต่อไป

รวมทั้งประสานการรถไฟแห่งประเทศไทย (รฟท.) หยุดขบวนรถและตรวจสอบเส้นทางช่วงสถานีกรุงเทพอภิวัฒน์-รังสิตด้วยเช่นกัน

นอกจากนี้ ยังขอความร่วมมือ รฟท. และการรถไฟฟ้ายานขนส่งมวลชนแห่งประเทศไทย (รฟม.) ตรวจสอบความปลอดภัยของโครงสร้างในพื้นที่ก่อสร้าง โดยเฉพาะงานอุโมงค์รถไฟฟ้าสายสีแดง-เขียว-เหลือง-โครงการก่อสร้างรถไฟฟ้ายูเอชวีได้ เพื่อให้เกิดความปลอดภัยต่อการปฏิบัติงานก่อสร้าง

นายพิเชษฐกล่าวเพิ่มเติมว่า จากการประสานผู้ให้บริการเดินรถไฟฟ้ายูเอชวีได้หยุดให้บริการเดินรถทุกสายทางและปฏิบัติตามข้อแนะนำของ ขร. โดยดำเนินการตรวจสอบเส้นทางเดินรถทั้งเส้นทาง พร้อมทั้งตรวจสอบทั้งงานโครงสร้างระบบไฟฟ้า ระบบอาณัติสัญญาณ และระบบต่างๆ พร้อมทั้งให้นำรถตรวจสอบสภาพเส้นทางอีกครั้ง ก่อนเปิดให้บริการเดินรถไฟฟ้ายูเอชวี

## ยันสะพานพระราม9แข็งแรง

นายสุริยะ จึงรุ่งเรืองกิจ รองนายกรัฐมนตรี และรัฐมนตรีว่าการกระทรวงคมนาคม เผยว่าการทางพิเศษแห่งประเทศไทย (กทพ.) ได้รายงานยืนยันแล้วว่าสะพานพระราม 9 ไม่ได้รับผลกระทบหรือชำรุดเสียหาย จากเหตุที่เกิดขึ้นดังกล่าว ขณะที่สะพานพระราม 3 ยังคงใช้ดำเนินการได้ตามปกติด้วยเช่นกัน พร้อมยืนยันว่ามีความแข็งแรง สามารถรองรับการสัญจรได้อย่างมีประสิทธิภาพ อย่างไรก็ตาม ทาง

พิเศษเฉลิมมหานคร ได้ปิดทางขึ้น-ลง ตรงด้านดินแดง เนื่องจากเครนก่อสร้างจากอาคารข้างเคียง มีเศษวัสดุหล่นใส่ เพื่อหลีกเลี่ยงความเสี่ยงทั้งหมด และมุ่งหวังให้ประชาชนได้รับความปลอดภัยระดับสูงสุดทุกเส้นทางภายใต้การดูแลของ กทพ. สำหรับทางพิเศษบริเวณอื่นๆ นั้นได้รับการยืนยันแล้วว่าไม่ได้รับผลกระทบจากเหตุที่เกิดขึ้นแต่อย่างใด

## สพฐ.สั่งเลื่อนสอบม.1-ม.4

ว่าที่ร้อยตรีอนุ วงษ์จินดา เลขาธิการคณะกรรมการการศึกษาขั้นพื้นฐาน (กพฐ.) เปิดเผยว่า ได้แจ้งไปยังผู้อำนวยการสำนักงานเขตพื้นที่การศึกษา (สพท.) ทั่วประเทศ ว่า ตามที่เกิดเหตุการณ์แผ่นดินไหว เมื่อวันที่ 28 มีนาคม นั้น ให้ท่านแจ้งโรงเรียนมัธยมที่จะสอบเรียนต่อในชั้นมัธยมศึกษาปีที่ 1 และมีมัธยมศึกษาปีที่ 4 สอบวันที่ 29-30 มีนาคมนี้ให้เลื่อนการสอบทั้งหมดออกไปก่อน และให้โรงเรียนตั้งคณะกรรมการตรวจสอบความมั่นคง ความแข็งแรง ความปลอดภัยของอาคารเรียนโดยเฉพาะอาคารเรียนสูง จนกว่าคณะกรรมการจะยืนยันความปลอดภัยจึงจะดำเนินการสอบใหม่อีกครั้ง สพฐ. จะกำหนดปฏิทินการรับนักเรียนและการสอบใหม่อีกครั้งและแจ้งให้ทราบต่อไป

## ‘นฤมล’สั่งกรมชลฯเช็คเขื่อน

นางนฤมล ภิญโญสินวัฒน์ รัฐมนตรีว่าการกระทรวงเกษตรและสหกรณ์ ให้สัมภาษณ์ทางโทรศัพท์ในระหว่างพื้นที่จังหวัดขอนแก่นว่า ภายหลังจากเกิดแผ่นดินไหวที่มีศูนย์กลางที่ประเทศเมียนมา และในหลายจังหวัดของประเทศไทยรับรู้ได้ ได้สั่งการให้กรมชลประทานสำรวจเขื่อนในความดูแลที่ได้รับผลกระทบจากแผ่นดินไหวในครั้งนี้หรือไม่ ทั้งเขื่อนขนาดใหญ่ ขนาดเล็ก และอาคารชลประทานอื่นๆ ทั้งนี้ให้กรมชลประทานเฝ้าระวัง ดำเนินการตรวจสอบและติดตามพฤติกรรมเขื่อน ตามมาตรฐานด้านความปลอดภัยเขื่อน และอาคารชลประทาน รวมถึงอาคารที่อยู่ระหว่างการก่อสร้าง หากตรวจพบสิ่งผิดปกติ ขอให้ดำเนินการซ่อมแซม แก้ไขโดยเร่งด่วน

“กรมชลประทานได้สำรวจเขื่อนทั่วประเทศแล้ว เบื้องต้นไม่พบความผิดปกติหรือความเสียหายแต่อย่างใด ได้กำชับให้ดำเนินการเฝ้าระวังทั้งในส่วนของเขื่อนขนาดใหญ่ กลาง และเล็กอย่างใกล้ชิด ตามมาตรฐานความปลอดภัยเขื่อน” นางนฤมลกล่าว

## ไฟฟ้า-น้ำมันไม่กระทบ

นายวีรพัฒน์ เกียรติเฟื่องฟู รองปลัดกระทรวงพลังงาน ในฐานะโฆษกกระทรวง

พลังงาน เปิดเผยว่า กระทรวงพลังงานยืนยันว่าโครงสร้างด้านพลังงาน ทั้งไฟฟ้าและน้ำมัน ได้มีการตรวจสอบในเบื้องต้นแล้ว ยังไม่ได้รับผลกระทบใดๆ พร้อมสั่งการให้ทุกหน่วยงานที่เกี่ยวข้องติดตามสถานการณ์แผ่นดินไหวอย่างใกล้ชิด และเตรียมพร้อมดำเนินการตามแผน หากสถานการณ์เพิ่มความรุนแรงจนส่งผลกระทบ

“หลังเกิดแผ่นดินไหวในช่วงบ่ายที่ผ่านมา กระทรวงได้เร่งประสานทุกหน่วยงานที่เกี่ยวข้อง เพื่อให้รายงานผลกระทบจากแผ่นดินไหว ซึ่งในส่วนของไฟฟ้า เบื้องต้นได้รับแจ้งว่าการส่งก๊าซธรรมชาติยังดำเนินการได้ตามปกติ และในส่วนของโรงไฟฟ้าทุกโรงก็ไม่ได้รับผลกระทบแต่อย่างใด ในส่วนของโครงสร้างพื้นฐานด้านน้ำมัน เชื้อเพลิงก็ยังไม่ได้รับผลกระทบ ทั้งนี้ ได้สั่งการให้ทุกหน่วยงานติดตามสถานการณ์อย่างใกล้ชิด และเตรียมความพร้อมรองรับหากเกิดอาฟเตอร์ช็อก หากมีความคืบหน้าเพิ่มจะแจ้งให้ทราบต่อไป” นายวีร์พัฒนภักก์กล่าว

ด้านการไฟฟ้าฝ่ายผลิตแห่งประเทศไทย (กฟผ.) ยืนยันว่าจากการตรวจสอบ ติดตาม และเฝ้าระวังความมั่นคงปลอดภัยของเขื่อนผ่านเครื่องมือวัดต่างๆ ที่ติดตั้งไว้ที่เขื่อนและรอบอ่างเก็บน้ำของ กฟผ. พบว่าเขื่อนของ กฟผ.ไม่ได้รับผลกระทบจากแผ่นดินไหวในเมียนมา โดยศูนย์กลางแผ่นดินไหวอยู่ห่างจากเขื่อนสิริกิติ์ 637 กิโลเมตร วัตต์แรงที่สันเขื่อนได้ 0.00052g ทั้งนี้ เขื่อนออกแบบให้รองรับแผ่นดินไหว 0.1-0.2g ซึ่ง กฟผ.อยู่ระหว่างการประเมินสถานการณ์อาฟเตอร์ช็อก โดยจะดูแลการจ่ายไฟฟ้าโดยไม่ให้ส่งผลกระทบต่อประชาชน

ส่วนบริษัท ปตท. น้ำมันและการค้าปลีก จำกัด (มหาชน) หรือโออาร์ ยืนยันคลังน้ำมันและคลังปิโตรเลียม 22 แห่งทั่วประเทศของโออาร์ ไม่ได้รับผลกระทบจากแผ่นดินไหว ทั้งนี้ โออาร์จะติดตามสถานการณ์และเฝ้าระวังอย่างใกล้ชิด เพื่อให้มั่นใจว่าจะไม่ส่งผลกระทบต่อ การจ่ายน้ำมันและแก๊สหุงต้ม รวมถึงความปลอดภัยของชุมชนโดยรวม ทั้งนี้ โออาร์มีการซ้อมแผนฉุกเฉินเป็นประจำอย่างสม่ำเสมอ เพื่อเตรียมความพร้อมของบุคลากรในหน่วยงานและอุปกรณ์ให้พร้อมรับมือเหตุการณ์ฉุกเฉินที่อาจเกิดขึ้นได้อย่างทันทั้งที่ และมีการตรวจสอบความปลอดภัยในระดับมาตรฐานสากล

(อ่านต่อหน้า 14)

## ต่อจากหน้า 13

### 'ดินไหว'

#### ปตท.ยันไม่กระทบส่งก๊าซ

นายวุฒิศร สติจิตต์ ประธานเจ้าหน้าที่ปฏิบัติการกลุ่มธุรกิจปิโตรเลียมขั้นต้นและก๊าซธรรมชาติบริษัท ปตท. จำกัด (มหาชน) หรือ ปตท. เปิดเผยว่า ปตท.ได้เร่งตรวจสอบพื้นที่ปฏิบัติการทั้งระบบการรับส่งก๊าซธรรมชาติและโรงแยกก๊าซธรรมชาติ พบว่ายังคงเป็นปกติ และสามารถดำเนินการได้อย่างต่อเนื่อง โดยไม่กระทบต่อการส่งก๊าซธรรมชาติให้แก่โรงไฟฟ้าและผู้ใช้ก๊าซธรรมชาติในไทย ทั้งนี้ ปตท.ได้ให้ความสำคัญในการดำเนินการตามมาตรฐานความปลอดภัย และมุ่งมั่นดำเนินงานตามภารกิจ การสร้างความมั่นคงทางพลังงานให้กับประเทศ ซึ่ง ปตท.จะติดตามและเฝ้าระวังสถานการณ์อย่างใกล้ชิด เพื่อให้สามารถส่งก๊าซได้อย่างปลอดภัยและต่อเนื่อง

ขณะที่ธนาคารแห่งประเทศไทย (ธปท.) ออกมายืนยันระบบการชำระเงินและบริการทางการเงินต่างๆ ยังใช้งานได้ตามปกติ แต่การให้บริการของสถาบันการเงินผ่านสาขาอาจมีข้อจำกัด โดย ธปท.ยังคงติดตามสถานการณ์อย่างใกล้ชิด

#### 'สำรวจ'สั่งตั้งศูนย์ดูแลนท.

นายสรวงศ์ เทียนทอง รัฐมนตรีว่าการกระทรวงการท่องเที่ยวและกีฬา เปิดเผยว่า ขณะนี้ได้ตั้งศูนย์บัญชาการใน 2 สนามบินหลัก ทั้งสุวรรณภูมิและดอนเมือง เพื่อดูแลนักท่องเที่ยว โดยเฉพาะชาวต่างชาติเรียบร้อยแล้ว ขณะเดียวกันกระทรวงการท่องเที่ยวได้ประสานงานไปยังโรงแรมต่างๆ เพื่อส่งรายงานผลกระทบเกี่ยวกับนักท่องเที่ยวต่างชาติกลับมาที่กระทรวงเพื่อประเมินผลการช่วยเหลือและรับมือต่อไป

“ขณะนี้อยู่กับนายกรัฐมนตรี เพื่อประชุมติดตามนโยบายด้านการท่องเที่ยว จ.ภูเก็ต ศาลากลางจังหวัดภูเก็ต เมื่อเกิดเหตุการณ์แผ่นดินไหวขึ้น นายกฯได้สั่งการให้เบรกกการประชุม และจัดตั้งศูนย์บัญชาการติดตามเรื่องแผ่นดินเคลื่อนไหว ณ จ.ภูเก็ต โดยได้สั่งการให้สำนักนายกรัฐมนตรีประชาสัมพันธ์ เพื่อแจ้งเตือนข่าวสารข้อมูลแก่ประชาชนต่อไป” นายสรวงศ์กล่าว

นายสรวงศ์กล่าวว่า กระทรวงการท่องเที่ยว ได้สั่งการให้สำรวจพื้นที่และนักท่องเที่ยวที่ได้รับผลกระทบ เพื่อดูแลเยียวยา หากได้รับผลกระทบ จะเสนอนายกฯ เพื่อขอจัดสรรงบประมาณรายจ่ายปี 2568 งบกลาง รายการเงินสำรองจ่าย เพื่อกรณีฉุกเฉินหรือจำเป็น ส่วนมาตรการอื่นๆ อยู่ระหว่างการประชุมเพื่อติดตามกับหน่วยงานที่เกี่ยวข้อง

#### กสทช.กำชับมือถือดูแลระบบ

นายไตรรัตน์ วิริยะศิริกุล รองเลขาธิการ รักษาการแทนเลขาธิการคณะกรรมการกิจการกระจายเสียง กิจการโทรทัศน์ และกิจการโทรคมนาคมแห่งชาติ (กสทช.) เปิดเผยว่า กสทช.ได้รับรายงานจากผู้ประกอบการโทรคมนาคมทุกรายว่าไม่มีสถานะได้รับความเสียหายจากเหตุแผ่นดินไหว แต่จากสถานการณ์ที่เกิดขึ้น ทำให้มีผู้ใช้งานติดต่อสื่อสารและติดตามข่าวสารจำนวนมาก ทำให้เกิดการติดต่อสื่อสารติดขัดในบางช่วง โดย กสทช.กำชับผู้ประกอบการโทรคมนาคมทุกรายเตรียมเจ้าหน้าที่ดูแลสถานะและขยายสัญญาณให้พร้อมใช้งานได้ปกติ รวมทั้งเตรียมความพร้อมหากเกิดเหตุขึ้นอีกครั้ง และรายงานสถานการณ์อย่างต่อเนื่อง ยังได้ประสานสถานีโทรทัศน์ทุกช่องเตรียมรับสัญญาณจากโทรทัศน์รวมการเฉพาะกิจแห่งประเทศไทยในการรับสัญญาณถ่ายทอดสด หากมีการรายงานสถานการณ์ฉุกเฉิน

นายไตรรัตน์กล่าวว่า อีกทั้งยังสั่งการให้ศูนย์สายลมติดตามข้อมูลสถานการณ์ต่างๆ เตรียมพร้อมทุกขณะเพื่อรับมือกับสถานการณ์ ประสานงานกรณีเกิดเหตุ และขอให้เครือข่ายวิทยุสมัครเล่นทั่วประเทศเตรียมพร้อมเครือข่ายวิทยุคมนาคม อุปกรณ์สื่อสารต่างๆ ให้ประสานงานได้ตลอดเวลา พร้อมสนับสนุนใช้เป็นโครงข่ายสื่อสารสำรองให้กับหน่วยงานภาครัฐกรณีโครงข่ายสื่อสารหลักล้ม

ซึ่ง กสทช.เตรียมพร้อมติดตามสถานการณ์อย่างต่อเนื่อง เพื่อให้ประชาชนสามารถติดต่อสื่อสารได้อย่างปกติและขอให้ประชาชนติดตามข่าวสารอย่างมีวิจารณญาณจากแหล่งข่าวที่น่าเชื่อถือ

#### วสท.ชี้ตึกเก่าเสี่ยงสูง

นายอมร พิมานมาศ นายกสมาคมวิศวกรโครงสร้างแห่งประเทศไทย เปิดเผยว่า จากเหตุการณ์แผ่นดินไหวที่เกิดขึ้นที่ กทม.ทำให้อาคาร

# มติชน

Matchon  
Circulation: 950,000  
Ad Rate: 1,650

Section: First Section/หน้าแรก

วันที่: เสาร์ 29 มีนาคม 2568

ปีที่: 48

ฉบับที่: 17184

หน้า: 1 (กลาง), 13, 14, 3, 6

Col.Inch: 559.46

Ad Value: 923,109

PRValue (x3): 2,769,327

คลิป: สีสี่

หัวข้อข่าว: (มีต่อ) ตึก30ชั้นถล่ม-ดับแล้ว5-หายกว่า100 'ดินไหว'เขย่ากรุง

สั่นไหวรุนแรง ขณะนี้กำลังตรวจสอบข้อมูลว่าเกิดแผ่นดินไหวที่จุดใด แต่คาดว่าน่าจะเกิดแผ่นดินไหวรุนแรงที่เมียนมา และส่งผลกระทบต่อประเทศไทย โดยเฉพาะอย่างยิ่งอาคารสูงใน กทม. เกิดการสั่นไหวที่รุนแรง อาจทำให้อาคารแตกร้าวเสียหายได้ ขณะนี้สถานการณ์ยังไม่ชัดเจน โดยเฉพาะอย่างยิ่งอาจมีอาฟเตอร์ช็อกตามมาได้

“อาคารเก่าที่สร้างก่อนปี 2550 อาจเกิดความเสียหายได้มากกว่าเนื่องจากออกแบบและก่อสร้างมาก่อนมีกฎกระทรวงแผ่นดินไหวปี 2550 ปัจจุบันได้มีกฎกระทรวงฉบับใหม่ปี 2564 บังคับให้อาคารต้องออกแบบต้านแผ่นดินไหวใน กทม. แต่ก็มีอาคารจำนวนมากที่ไม่ได้รับการออกแบบต้านแผ่นดินไหว สำหรับอาคารที่สั่นไหวรุนแรงจะต้องตรวจสอบความเสียหายทางโครงสร้างของอาคารด้วยว่าเสียหายมากน้อยเพียงใด” นายอมรรกล่าว

## แม่ฮ่องสอนคนตื่นตระหนก

บรรยากาศในพื้นที่ภาคเหนือ ที่ จ.แม่ฮ่องสอน เกิดแผ่นดินไหวขนาดเล็กประมาณ 15 วินาทีในตัว อ.เมือง จ.แม่ฮ่องสอน ทั้งอาคารขนาดเล็กและบริเวณศาลากลาง ซึ่งเป็นอาคารสูง 4 ชั้น ทำให้เจ้าหน้าที่ตื่นตระหนกรีบวิ่งลงจากศาลากลางจังหวัดแม่ฮ่องสอนจำนวนมาก จากแรงสั่นสะเทือนที่เกิดขึ้นในครั้งนี้องค์การบริหารส่วนจังหวัดแม่ฮ่องสอนได้สั่งการเจ้าหน้าที่ภายในอาคารศาลากลางรีบลงมาชั้นล่าง พร้อมให้หยุดทำงานชั่วคราว และสามารถกลับบ้านได้ นอกจากนี้ยังสั่งการนายอำเภอทั้ง 7 อำเภอแจ้งท้องถิ่นกำนัน ผู้ใหญ่บ้านสำรวจความเสียหายที่เกิดขึ้น เมื่อต้นมีรายงานอาคารศาลากลางจังหวัดหลังเก่าซึ่งเป็นอาคารขนาด 2 ชั้น เกิดรอยร้าวหลายจุด ทั้งนี้ เจ้าหน้าที่โยธาธิการและผังเมืองจังหวัดแม่ฮ่องสอนเข้าไปตรวจสอบภายในอาคารแล้ว

ขณะที่บนวัดพระธาตุดอยกองมู ซึ่งเป็นสิ่งศักดิ์สิทธิ์คู่บ้านคู่เมือง จ.แม่ฮ่องสอน เกิดแรงสั่นไหวเช่นกัน ทำให้นักท่องเที่ยวตื่นตระหนกเบื้องต้นยังไม่มียาพยาบาลความเสียหาย นอกจากนี้พบว่ามีระบบการติดต่อสื่อสารไม่สามารถใช้งานได้ชั่วคราว

## เชียงใหม่หนีตายไปกลางถนน

ที่ จ.เชียงใหม่ พบประชาชนในเขตเทศบาลนครเชียงใหม่ โดยเฉพาะผู้อาศัยอยู่ในอาคารสูง ต่างตื่นตระหนกรีบออกมาอยู่ตามท้องถนนหรือสถานที่ปลอดภัย โดยชาวบ้านระบุว่าเหตุแผ่นดินไหวที่รุนแรงที่สุดในรอบหลายปี

และมีการไหวยวนานถึงกว่า 10 วินาที เมื่อต้นนายชินทร์ ทองสุข ผู้ว่าฯ เชียงราย สั่งการสำนักงานป้องกันและบรรเทาสาธารณภัย (ปภ.) จังหวัดเชียงราย และอำเภอทั้ง 18 อำเภอ เร่งสำรวจผลกระทบหรือความเสียหาย โดยเฉพาะสิ่งปลูกสร้างขนาดใหญ่และโบราณสถานต่างๆ แต่เบื้องต้นยังไม่มียาพยาบาลความเสียหาย

## คานรถไฟเด่นชัยถล่มทับรถ

ที่ จ.เชียงราย นายขวัญตระกูล หาญล้านนายอำเภอป่าแดด พร้อมด้วยปลัดอำเภอ และอาสาสมัครดับเพลิง (อส.) อ.ป่าแดด เข้าตรวจสอบพบมีคานคอนกรีตที่กำลังก่อสร้างเป็นทางยกระดับให้รถยนต์ได้สัญจรผ่านเส้นทางรถไฟโดยไม่ต้องหยุด ตกลงมาจากเสา 20 ท่อน แต่ละท่อนมีน้ำหนักประมาณ 10 ตัน รวมน้ำหนักทั้งหมดไม่ต่ำกว่า 200 ตัน มีรถยนต์ที่จอดอยู่บริเวณจุดก่อสร้างถูกคานทับได้รับความเสียหาย 6 คัน โดยเป็นรถสิบล้อ 2 คัน รถกระบะ 4 คัน และรถจักรยานยนต์อีก 1 คัน ไม่พบผู้ได้รับบาดเจ็บหรือเสียชีวิต โดยประเมินมูลค่าความเสียหายเบื้องต้นว่าอยู่ที่ 15 ล้านบาท

นอกจากคานคอนกรีตโครงการรถไฟสายเด่นชัย-เชียงราย-เชียงของแล้ว พบว่ามีอาคารวัฒนธรรมภายในวัดท่าข้ามศรีดอนชัย หมู่ 7 ต.ศรีดอนชัย อ.เชียงของ ได้รับความเสียหายบางส่วน ซึ่งทาง จ.เชียงรายได้มีคำสั่งด่วนไปถึงนายอำเภอสำนักงานป้องกันและบรรเทาสาธารณภัย (ปภ.) จ.เชียงราย องค์กรปกครองส่วนท้องถิ่น ให้เร่งให้ความช่วยเหลือพร้อมเฝ้าระวังติดตามการสั่นไหวตามมา หรืออาฟเตอร์ช็อก

## เชียงใหม่หนีตายวุ่น-ไฟดับ

ที่ จ.เชียงใหม่ สถานีตรวจวัดแผ่นดินไหวจังหวัดเชียงใหม่ รายงานว่า ได้รับแจ้งรู้สึกสั่นไหวในหลายพื้นที่ทั่วประเทศ โดยชาวเชียงใหม่รับรู้ถึงแรงสั่นสะเทือน ต่างพากันวิ่งหนีออกมาจากบ้านเรือน ตัวอาคาร ห้างสรรพสินค้าโดยเฉพาะตึกสูงต่างๆ นอกจากนี้ยังพบหม้อแปลงระเบิดย่านช่างคลาน ทำให้กระแสไฟฟ้าดับเป็นวงกว้าง รวมทั้งมีรายงานว่า พื้นที่ อ.พร้าว อ.แม่แตง รับรู้ถึงแรงสั่นสะเทือนและมีบ้านเรือนได้รับความเสียหาย โดยอยู่ระหว่างเจ้าหน้าที่เร่งสำรวจความเสียหาย

## คอนโดหรูหลายแห่งร้าว

ผู้สื่อข่าวรายงานว่า คอนโดมิเนียมหรูบริเวณสี่แยกศาลเด็ก ถนนสุขุมวิทไฮเวย์ เชียงใหม่-ลำปาง อ.เมืองเชียงใหม่ สูงกว่า 32 ชั้น

เกิดรอยร้าวทั้งภายในอาคารและในอาคารประชาชนกว่า 100 คน ที่อาศัยอยู่อพยพหนีตายออกมาอยู่ด้านนอกอาคาร หลายคนไม่ได้นำทรัพย์สินออกมาด้วย มีเพียงชุดเสื้อผ้าสวมใส่ บางรายต้องอุ้มลูกน้อยและสัตว์เลี้ยงออกมา

ขณะที่เจ้าหน้าที่กองช่างจากเทศบาลนครเชียงใหม่รีบไปตรวจสอบและประเมินโครงสร้างอาคารทั้งภายในและภายนอก พบว่าเกิดรอยร้าวจำนวนมาก หนึ่งในผู้เช่าที่อาศัยอยู่ชั้น 22 ให้ข้อมูลว่า ภายในห้องเกิดรอยร้าวหลายจุดและเศษปูนร่วงหล่นลงมา จึงรีบเก็บเสื้อผ้าและข้าวของที่จำเป็นวิ่งหนีลงบันไดหนีไฟเอาตัวรอด

นอกจากนี้ยังมีรายงานว่า คอนโดมิเนียมที่อยู่ติดริมแม่น้ำปิง ใกล้สะพานนครพิงค์ อ.เมืองเชียงใหม่ สูงกว่า 20 ชั้น ด้านนอกอาคารก็เกิดรอยร้าว ขณะที่ป้องกันและบรรเทาสาธารณภัย จ.เชียงใหม่ เร่งสำรวจความเสียหายของอาคารบ้านเรือน และสิ่งปลูกสร้างต่างๆ ในพื้นที่ซึ่งหลายจุดในตัวเมืองเชียงใหม่ โดยเฉพาะบริเวณสี่แยกสำคัญการจราจรติดขัด มีรถติดสะสม เพราะสถานที่ราชการ สำนักงาน และศูนย์การค้าหลายแห่งต้องปิดให้บริการเพื่อความปลอดภัย

## เขื่อนสิริกิติ์ยังแข็งแรง

ด้านท่าอากาศยานเชียงใหม่ประกาศแจ้งผู้โดยสาร เนื่องด้วยเกิดแผ่นดินไหวในประเทศพม่า ส่งผลให้สามารถรับรู้อาการสั่นสะเทือนได้ทั่วประเทศไทย โดยศูนย์ควบคุมการบินของบริษัทวิทยุการบินแห่งประเทศไทย จำกัด ได้ออกประกาศระงับการบินชั่วคราวตั้งแต่วันที่ 13.48. เพื่อตรวจสอบด้านความปลอดภัย

ที่เขื่อนสิริกิติ์ ต.ผาเลือด อ.ท่าปลา จ.อุตรดิตถ์ นายประสิทธิ์ อุปชิตร์ ผู้อำนวยการเขื่อนสิริกิติ์ พร้อมนายภักดิ์ ไบแย้ม ผู้อำนวยการฝ่ายบำรุงรักษาโยธา กองความปลอดภัยเขื่อนสิริกิติ์ นำเจ้าหน้าที่ฝ่ายบำรุงรักษาโยธาออกตรวจสอบบริเวณสันเขื่อนสิริกิติ์และอาคารผลกระแสไฟฟ้าพร้อมออกประกาศว่า แผ่นดินไหวขนาด 7.4 เมื่อวันที่ 28 มีนาคม เวลา 13.20 น. (ตามเวลาประเทศไทย) มีจุดศูนย์กลางอยู่บริเวณ ประเทศพม่า ที่ละติจูด 21.6820 องศาเหนือ ลองจิจูด 96.1210 องศาตะวันออก ขนาด 7.4 ความลึก 10 กม. ห่างจากเขื่อนสิริกิติ์ไปทางทิศตะวันตกเฉียงเหนือประมาณ 637.82 กิโลเมตร ซึ่งแผ่นดินไหวครั้งนี้ไม่มีผลกระทบต่อความมั่นคงของเขื่อนสิริกิติ์และเขื่อนต่างๆ ของ กฟผ.แต่อย่างใด

## เขื่อนถล่ม-คนขับร่วงดับสด

# มติชน

Matchon  
Circulation: 950,000  
Ad Rate: 1,650

Section: First Section/หน้าแรก

วันที่: เสาร์ 29 มีนาคม 2568

ปีที่: 48

ฉบับที่: 17184

หน้า: 1(กลาง), 13, 14, 3, 6

Col.Inch: 559.46 Ad Value: 923,109

PRValue (x3): 2,769,327

คลิป: สีสี่

หัวข้อข่าว: (มีต่อ) ตึก30ชั้นถล่ม-ดับแล้ว5-หายกว่า100 'ดินไหว'เขย่ากรุง

เมื่อเวลา 13.30 น. วันเดียวกัน พ.ต.ท. อิทธิกร ตรีประภากร สว.(สอบสวน) สน.เตาปูน รับแจ้งเหตุครนถล่มขณะกำลังก่อสร้างคอนกรีตแห่งหนึ่งสูงกว่า 20 ชั้น ย่านบางโพ กทม. ทำให้คนขับเครนตกลงมาเสียชีวิต

ทาง พ.ต.ท.กิตติพันธ์ แทนตั้งเจริญชัย รอง ผกก.ป.สน.เตาปูน สั่งการให้สายตรวจจุดไปตรวจสอบที่เกิดเหตุ พบผู้เสียชีวิตทราบชื่อ

คือนายธีระพงษ์ โยयोग อายุ 37 ปี พนักงานขับเครน นอนจมกองเลือดอยู่บริเวณดังกล่าว

จากการสอบสวนทราบว่าระหว่างเกิดแผ่นดินไหว เครนเกิดโยกและร่วงมากระแทกตึกด้านข้างทำให้คนขับรถเครนร่วงลงมาเสียชีวิต จึงประสานแพทย์นิติเวช ตำรวจพิสูจน์หลักฐานเข้าตรวจสอบที่เกิดเหตุนำศพไปชันสูตรต่อไป

## ดินไหวพม่าเขย่าไทย-บ้านพัง-ตึกถล่ม-คนแตกตื่น



ประชาชนจำนวนมากหนีจากอาคารสูงหลายแห่งบริเวณสีลม กทม. ลงอยู่บนพื้นถนน



คานคอนกรีตหลายท่อนที่อยู่ระหว่างการก่อสร้างโครงการรถไฟฟ้าสายเด่นชัย-เชียงใหม่-เชียงใหม่ของ ตกลงมาทับรถยนต์ได้รับความเสียหายหลายคัน บริเวณหมู่บ้านโป่งศรีนคร ต.โรงช้าง อ.ป่าแดด จ.เชียงใหม่

# มติชน

Matchon  
Circulation: 950,000  
Ad Rate: 1,650

Section: First Section/หน้าแรก

วันที่: เสาร์ 29 มีนาคม 2568

ปีที่: 48

ฉบับที่: 17184

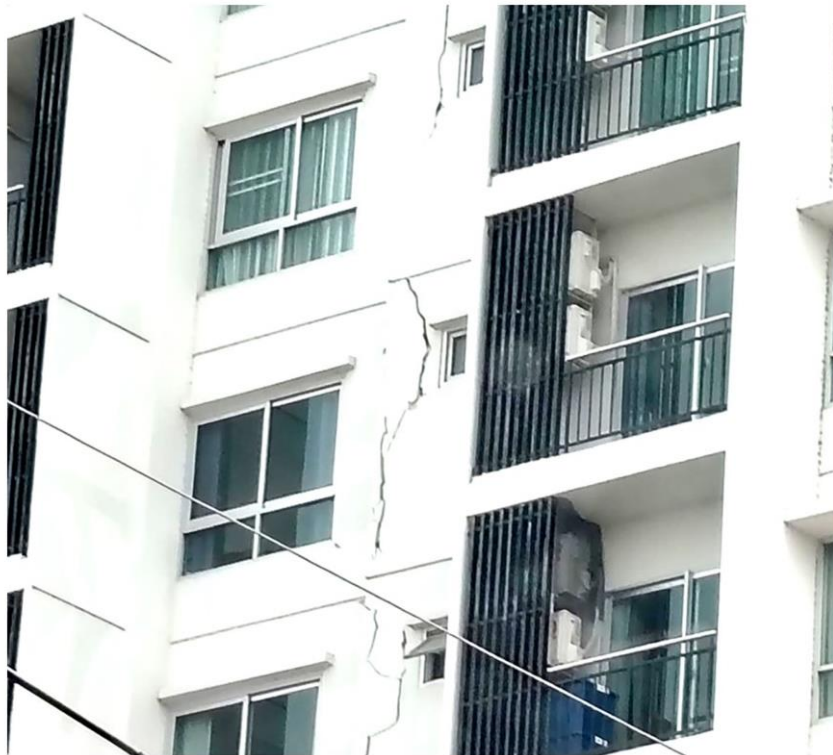
หน้า: 1(กลาง), 13, 14, 3, 6

Col.Inch: 559.46 Ad Value: 923,109

PRValue (x3): 2,769,327

คลิป: สีสี่

หัวข้อข่าว: (มีต่อ) ดึก30ชั้นถล่ม-ดับแล้ว5-หายกว่า100 'ดินไหว'เขย่ากรุง



คอนโดเนียมแห่งหนึ่งในตัวเมืองเชียงใหม่เกิดรอยร้าวใหญ่หลายจุด



เครนหักพังระหว่างก่อสร้างคอนโดแห่งหนึ่งย่านบางโพ กทม. สูงกว่า 20 ชั้น เป็นเหตุให้คนขับเครนตกลงมาเสียชีวิต

# มติชน

Matchon  
Circulation: 950,000  
Ad Rate: 1,650

Section: First Section/หน้าแรก

วันที่: เสาร์ 29 มีนาคม 2568

ปีที่: 48

ฉบับที่: 17184

หน้า: 1(บน), 13, 14, 3, 6

Col.Inch: 216.39 Ad Value: 357,043.50

PRValue (x3): 1,071,130.50 คลิป: สีสี่

หัวข้อข่าว: (ต่อ1) ดึง30ชั้นถล่ม-ดับแล้ว5-หายกว่า100 'ดินไหว'เขย่ากรุง



เจ้าหน้าที่เร่งตรวจสอบและช่วยเหลือคนงานก่อสร้างที่ติดอยู่ใต้ซากตึกสำนักงานการตรวจเงินแผ่นดิน สูง 30 ชั้นที่อยู่ระหว่างการก่อสร้าง หลังพังถล่มจากเหตุแผ่นดินไหวขนาด 8.2 จุดศูนย์กลางที่ประเทศเมียนมา



รพ.สมุทรสาครเร่งอพยพผู้ป่วยกว่า 300 เตียงอย่างอลหม่าน จากอาคารสูง 12 ชั้น



แพทย์พยาบาล และเจ้าหน้าที่เร่งอพยพผู้ป่วยและอุปกรณ์ต่างๆ ออกจากอาคารใน รพ.ศิริราช ลงมาที่ถนน เพื่อความปลอดภัย

# มติชน

Matchon  
Circulation: 950,000  
Ad Rate: 1,650

Section: First Section/หน้าแรก

วันที่: เสาร์ 29 มีนาคม 2568

ปีที่: 48

ฉบับที่: 17184

หน้า: 1(บน), 13, 14, 3, 6

Col.Inch: 216.39 Ad Value: 357,043.50

PRValue (x3): 1,071,130.50 ศิลปะ: สีสี่

หัวข้อข่าว: (ต่อ1) ดึก30ชั้นถล่ม-ดับแล้ว5-หายกว่า100 'ดินไหว'เขย่ากรุง

## แผ่นดินไหวใหญ่เขย่าพม่า-มณฑลทะเลสาบมัย



เหตุแผ่นดินไหวครั้งใหญ่ขนาด 8.2 แมกนิจูด ในเมืองมณฑลทะเลสาบมัย ประเทศเมียนมา ทำให้บ้านพัก ร้านค้า อาคารพาณิชย์ โรงแรม สถานที่ราชการ โบราณสถาน พังถล่มหลายแห่ง เมื่อวันที่ 28 มีนาคม (ภาพจาก เฟซบุ๊ก AUNG AUNG)



# มติชน

Matchon  
Circulation: 950,000  
Ad Rate: 1,650

Section: First Section/หน้าแรก

วันที่: เสาร์ 29 มีนาคม 2568

ปีที่: 48

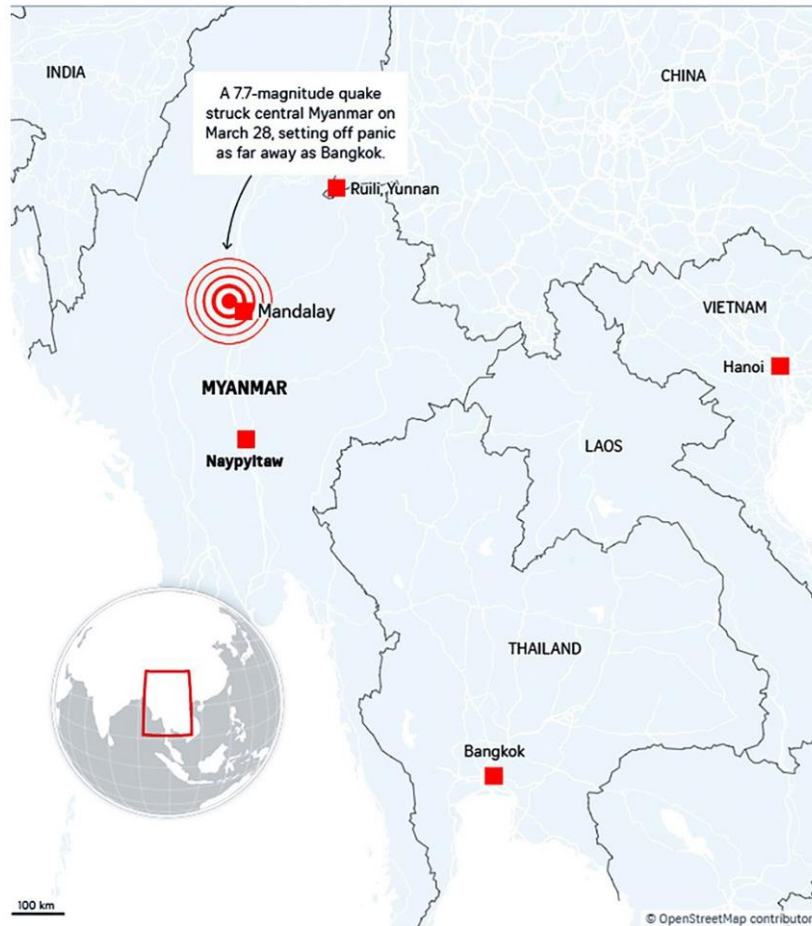
ฉบับที่: 17184

หน้า: 1(บน), 13, 14, 3, 6

Col.Inch: 216.39 Ad Value: 357,043.50

PRValue (x3): 1,071,130.50 คลิป: สีสี่

หัวข้อข่าว: (ต่อ1) ดึก30ชั้นถล่ม-ดับแล้ว5-หายกว่า100 'ดินไหว'เขย่ากรุง



กราฟิกของสำนักธรณีวิทยาสหรัฐอเมริกา (ยูเอสจีเอส) แสดงให้เห็นจุดศูนย์กลางเกิดแผ่นดินไหว ซึ่งเกิดขึ้นที่เมืองมัณฑะเลย์ ทางตอนกลางของประเทศเมียนมา เมื่อเวลาประมาณ 12.50 น.ของวันที่ 28 มีนาคมตามเวลาท้องถิ่น ก่อนที่อีก 12 นาทีต่อมาจะเกิดอาฟเตอร์ช็อกขนาด 6.4 โดยแรงสั่นสะเทือนยังกระทบถึงประเทศไทย และพื้นที่ทางตอนใต้ของประเทศจีน

# กทม.ระดมสำรวจรอยร้าวตึกสูง

## ใครวิตกกังวลเช็กแอป สั่งเปิดสวน24ชั่วโมง รองรับเหยื่อกินไต้หวัน

นายกฯบินด่วนจากภูเก็ตกลับ ★ มีต่อหน้า 8

**กทม.ระดม** ☆ **ต่อจากหน้า 1**  
กทม.แถลงสถานการณ์แผ่นดินไหวคลัสเตอร์แล้ว สั่ง  
ทุกกระทรวงเร่งช่วยเหลือประชาชนที่ได้รับผลกระทบ  
ยืนยันอาฟเตอร์ช็อกจะไม่ก่อให้เกิดอันตราย กทม.  
ตั้งศูนย์บัญชาการเหตุแผ่นดินไหวให้ทุกหน่วยงานใน  
กทม.ตรวจสอบตึกสูง โรงพยาบาลหลายแห่งเคลื่อน  
ย้ายคนไข้ออกจากตึกจำลองหวั่นผู้โดยสารรถไฟฟ้  
าแผนกที่เขย่าขวัญผู้โดยสารแคว้งการางเผยเหตุมือถือ  
เตียงเพราะคนไข้งานหนักช่วงเกิดเหตุแผ่นดินไหว  
ศูนย์พยากรณ์เศรษฐกิจและธุรกิจ ม.หอการค้าฯ  
คาดไทยเสียหาย 3-5 พันล้านบาท เหตุคนกลัวไม่กล้า  
เที่ยว นายกสมาคมโรงแรมไทยจากรัฐสื่อสารชักช้า  
หวังไทยมีผลกระทบกว้างทำเนียบฯตื่น “รมต.-  
ชรก.-สื่อ” วิ่งหนี

เหตุการณ์แผ่นดินไหวเขย่าขวัญคนไทยอย่างมาก  
ที่เกิดขึ้นเมื่อปลายวันที่ 28 มี.ค. มีความรุนแรงขนาด  
8.2 ความลึก 10 กม.จุดศูนย์กลางแผ่นดินไหวครั้งนี้  
อยู่ที่เมืองลอยกอก ห่างจากเมืองมันฉะเลย สหภาพ  
เมียนมาเล็กน้อยและห่างจาก อ.ป่าเม็งผั่ว จ.มฮ่องสอน  
326 กม.ความแรงของแผ่นดินไหวได้สร้างความสั่น  
สะเทือนทั่วทั้งประเทศไทย โดยเฉพาะ กทม.รับรู้ถึง  
แรงสั่นสะเทือนเป็นเวลาหลายนาทีตึกสูงหลายสิบแห่ง  
ได้รับความเสียหาย พัง ร้าว รวมทั้งยังมีตึกถล่ม  
ถนนยุบถือเป็นเหตุการณ์แผ่นดินไหวครั้งประวัติศาสตร์  
ที่ส่งผลกระทบต่อไทยหนักมาก

### ● นายกฯสั่งทันทีทุกกระทรวงช่วยปชช.

หลังเกิดเหตุแผ่นดินไหว ปลายวันเดียวกัน  
น.ส.แพทองธาร ชินวัตร นายกรัฐมนตรี ที่กำลังปฏิบัติ  
ราชการอยู่ที่ จ.ภูเก็ต เปิดแถลงข่าวด่วน รายงาน  
สถานการณ์ หลังจากประชุมด่วนกับหน่วยงานที่  
เกี่ยวข้องว่าเหตุแผ่นดินไหวทำให้เกิดตึกถล่มที่บริเวณ  
เขตจตุจักร ได้รับรายงานจากกระทรวงมหาดไทยแจ้ง

ให้กรุงเทพมหานครเป็นพื้นที่ฉุกเฉินและแจ้งทั่ว  
ประเทศให้ทำเสมือนว่าเป็นเหตุการณ์ฉุกเฉินทั้งหมด  
แจ้งให้กระทรวงดิจิทัลเพื่อเศรษฐกิจและสังคม (ดีอี)  
ส่งข้อความแจ้งเตือนประชาชนว่าต้องปฏิบัติตัว  
เบื้องต้นอย่างไร รัฐบาลพยายามรวมสื่อทุกช่องทาง  
ไม่ว่าเฟซบุ๊ก ทวิตเตอร์เพื่อให้ประชาชนทราบว่า  
จะปฏิบัติตัวอย่างไรเมื่อเกิดแผ่นดินไหว

### ● ให้เตรียมกำลังพลช่วยผู้ประสบภัย

นายกฯกล่าวอีกว่า “สั่งการให้กระทรวงดีอี  
ทำเรื่อง cell broadcast และกระทรวงกลาโหม  
โดยให้ผู้บัญชาการทหารสูงสุดเตรียมกำลังพล ให้  
หน่วยงานความมั่นคงเตรียมดูแลความปลอดภัย  
ของประชาชนสั่งการให้กระทรวงทรัพยากรธรรมชาติและ  
สิ่งแวดล้อมและศาลากลางจังหวัดหลังเกิดเหตุแผ่นดินไหว  
ปกติแล้วจะมีอาฟเตอร์ช็อกภายใน 2 ชั่วโมง หลังจาก  
เกิดครั้งแรกและอาฟเตอร์ช็อกที่เกิดขึ้นใน 2 ชั่วโมง  
จะค่อยๆลดความรุนแรงไม่เท่าครั้งแรก ตามสถิติ  
แล้วภายใน 24 ชั่วโมง มีสิทธิ์เกิดแผ่นดินไหวได้  
ขณะนี้กระทรวงคมนาคมดูแลการเดินทางทางอากาศ  
และรถยนต์ที่สนามบินสุวรรณภูมิและท่าอากาศยานไทย  
ได้หยุดบินเข้าและออกภายในเวลา 20 นาที ไม่มี  
เหตุการณ์น่าเป็นห่วง นอกจากนี้สั่งการให้กระทรวง  
สาธารณสุข เตรียมแพทย์ฉุกเฉินไว้ในพื้นที่ที่  
อาจมีความเสี่ยงหากประชาชนต้องการติดตามเหตุการณ์  
ฉุกเฉินใดๆและสถานการณ์ที่เกิดขึ้น ได้สั่งการให้  
สถานีโทรทัศน์ NBT เป็นศูนย์กลางของศูนย์รวมข้อมูล  
ทั้งหมดตอนนี้อยู่ที่ จ.ภูเก็ตจะรับเดินทางการกลับกรุงเทพฯ  
โดยด่วน และจะเรียกทุกหน่วยงานประชุมอีกครั้ง  
เวลา 17.00 น.ที่ท่าอากาศยานทหาร 2 กองบิน 6  
(บน.6) ดอนเมือง กรุงเทพฯ” นายกฯกล่าว

### ● ถึงกรุงเทพฯเรียก รมต.ถกด่วน

ภายหลัง น.ส.แพทองธาร ชินวัตร นายกฯ

เดินทางกลับจาก จ.ภูเก็ต ถึงท่าอากาศยานทหาร 2  
กองบิน 6 (บน.6) ดอนเมือง กรุงเทพฯ ในเวลา  
17.00 น. ได้ประชุมด่วนร่วมกับรัฐมนตรีหลายคน  
รวมถึงหน่วยงานที่เกี่ยวข้องมี พล.ต.ท.สยาม บุญสม  
ผบ.ช.น. รายงานเหตุการณ์แผ่นดินไหวที่เกิดขึ้นใน  
พื้นที่กรุงเทพฯผ่านระบบวิดีโอคอนเฟอเรนซ์

### ● นายกฯยืนยันสถานการณ์คลัสเตอร์แล้ว

จากนั้นนายกฯแถลงว่า ได้รับรายงานจาก  
ทุกฝ่าย สถานการณ์คลัสเตอร์แล้ว ได้พูดคุยกับวิศกร  
กรมโยธาธิการและผังเมือง ได้บอกตึกต่างๆในกรุงเทพฯ  
ถือว่าสร้างได้มาตรฐาน หากมีแผ่นดินไหวที่แรงกว่านี้  
ยังสามารถรับได้แต่ทุกตึกตรวจสอบความพร้อมว่ามีอะไร  
เสียหายบ้าง ตอนนี้สามารถกลับเข้าที่พักได้หมดแล้ว  
ส่วนตึกที่มีปัญหาคือตึกกำลังก่อสร้าง มีเรื่องความ  
แข็งแรงและตัวของผนัง ความเสียหายรุนแรงมีจำกัด  
แต่อาคารก่อสร้างเท่านั้น รถไฟฟ้า รถไฟฟ้าใต้ดิน  
อยู่ระหว่างการตรวจสอบความปลอดภัย คาดกลับมา  
ให้บริการได้ปกติอีกครั้งตอนเช้าวันที่ 29 มี.ค. ตอนนี้  
เท่าที่เห็นด้วยตาเปล่า ไม่มีอะไรเกิดขึ้นในเรื่องของ  
รถไฟฟ้าและรถไฟฟ้าใต้ดิน รถตรวจให้แน่ชัดว่ามี  
อะไรเสียหายหรือไม่ตอนเช้า กระทรวงคมนาคม  
จัดบริการรถเมล์และรถสาธารณะให้บริการประชาชน  
เพิ่มรอบมากขึ้นตั้งแต่ตอนนี้ จนถึงช่วงเช้า กทม.  
เปิดเวลาเพิ่มของสวนสาธารณะตลอด 24 ชม.  
บางท่านที่ยังไม่สบายใจสามารถไปที่สวนสาธารณะได้  
มีบริการเรื่องของน้ำและอาหาร

### ● ไม่น่าใจตกสูงให้ กทม.ตรวจสอบได้

นายกฯกล่าวอีกว่า ยืนยันกับประชาชนว่า  
เหตุการณ์ของอาฟเตอร์ช็อกจะไม่ก่อให้เกิดอันตราย  
ประชาชนที่อยู่ในอาคารสูงที่ไม่ได้รับความเสียหาย  
สามารถกลับขึ้นไปอยู่อาศัยได้แล้ว รวมถึงบ้านพักอาศัย  
หากไม่น่าใจให้แจ้ง กทม.เข้าไปตรวจสอบ ขอให้  
ประชาชนดูข้อมูลข่าวสารที่มาจากหน่วยงานของภาครัฐ  
ไม่ว่าจะเป็นจากสถานีโทรทัศน์ NBT กองบัญชาการ  
ป้องกันและบรรเทาสาธารณภัยแห่งชาติ ในกรุงเทพ  
มหานคร ศูนย์บัญชาการที่ กทม. ภาพรวม ประเทศ  
อยู่ที่กรมป้องกันและบรรเทาสาธารณภัย (ปภ.) กทม.  
ตอนนี้มีศูนย์ปฏิบัติการอยู่ที่สาขิงช้าผู้ว่าฯกทม.อยู่  
ที่นั่น” ว่าส่วนใครที่ยังไม่สบายใจ เช่น ตึกต่างๆ  
ฝ่ายนิติบุคคลติดต่อกกรมโยธาธิการและผังเมืองได้เลย  
มีวิศวกรถึง 2,000 คนช่วยดูแลตอนนี้รัฐบาลระดม  
สรรพกำลังจากทุกภาคส่วนเข้าช่วยเหลือประชาชน

ในกรุงเทพฯ

## ● เผยผลกระทบยิ่งต่ำกว่าเส้นอันตราย

น.ส.แพทองธารกล้าว่าอีกว่า ได้รับรายงานจากอธิบดีกรมอุตุนิยมวิทยา เมื่อเวลา 13.20 น. วันเดียวกัน เหตุที่เกิดศูนย์กลางอยู่ที่มณฑลเลย สภาพาเมียนมา มีอาฟเตอร์ช็อกเกิดขึ้นหลายรอบ ติดกันตอนนี้ประมาณ 12 ครั้ง โดยมีความแรง 8.2 ริกเตอร์ ทำให้เกิดผลกระทบกับชาวไทยทั้งในภาคเหนือและกรุงเทพฯ ได้รับรายงานว่าความแรงลดลงเหลือ 4.9 ริกเตอร์ ประเทศไทยต่ำกว่าเส้นอันตราย เส้นอันตรายที่ขีดไว้คือ 6 ริกเตอร์ ทำให้ไทยได้รับผลกระทบที่น้อย นอกจากนี้ยังได้รับรายงานจากผู้ว่า กทม. ถึงเหตุการณ์ที่อาคารก่อสร้างว่าเป็นอาคารก่อสร้างในพื้นที่เขตจตุจักรที่อยู่ระหว่างการก่อสร้างเป็นจุดเดียวที่ได้รับผลกระทบเสียหายหนักมาก

## ● แนะนำอยู่ตึกสูงดูแอป Traffy Fondue

จากนั้นเวลา 19.21 น. นายกฯเดินทางถึงศาลาว่าการกรุงเทพมหานคร ศูนย์บัญชาการแผ่นดินไหวร่วมประชุมกับนายชัชชาติสิทธิพันธุ์ผู้ว่าฯ กทม. ซึ่งได้รายงานถึงการจรวจตรวจเช็คทำให้ประชาชนเดือดร้อน นายกฯกล่าวว่า ตำรวจกำลังเคลียร์เส้นทางจราจร ทหารดูเรื่องรถที่จะไปปรับคนในพื้นที่แออัดมากๆ ยืนยันว่าเรื่องแผ่นดินไหวที่จะหนักขึ้นไม่มี และมีแอปพลิเคชัน Traffy Fondue กับเฟซบุ๊กของ กทม. ที่มีการแจ้งเตือนให้ประชาชนได้ติดต่อว่าตึกที่ตัวเองอยู่ปลอดภัยหรือไม่ ให้ประชาชนส่งรูปมาวิเคราะห์ได้ก่อนเบื้องต้นและสามารถเข้าไปอยู่อาศัยได้หรือไม่ ขอให้ผู้ว่าฯ กทม. นำแอปพลิเคชันไปปักไว้ในเพจหรือโทร.1555 เพื่อให้ประชาชนทราบ ทั้งนี้ ประชาชนที่อยู่ตึกสูงไม่มีอะไรที่น่าเป็นห่วงสามารถกลับขึ้นไปได้ สถานการณ์กลับสู่ปกติไม่มีแผ่นดินไหวแรงเท่าเดิม

ด้านนายชัชชาติ กล่าวว่า ขณะนี้วิศวกรมีจำกัดจึงต้องระดมทหารช่างมาช่วยด้วย เพื่อให้ช่วยเหลือประชาชนได้เร็วขึ้น ขณะในพื้นที่จตุจักรเราทำเต็มที่และคิดว่าคนที่อยู่นางานจะต้องรีบเคลียร์พื้นที่เพราะตรงดินแดงเป็นจุดเสี่ยงเลือกใหญ่ ขาเข้า-ขาออก ทั้งนี้ นายกฯ ยังได้ดูแลห้องชีตวีทีที่สามารถติดตามสถานการณ์ได้ทั้ง กทม. โดยจะเน้นที่จตุจักรเป็นหลักด้วย

## ● สุวรรณภูมิ-ดอนเมืองตั้งศูนย์ดูแล นทท.

ด้านนายสรวิศ ธีชนทอง รว.การท่องเที่ยวและกีฬา เผยว่า ได้ตั้งศูนย์บัญชาการในสนามบินหลัก 2 แห่ง คือ สนามบินสุวรรณภูมิและสนามบินดอนเมือง ดูแลนักท่องเที่ยวและผู้โดยสารเครื่องบิน กระทรวงได้ประสานไปยังโรงแรมต่างๆ ให้ส่งรายงานผลกระทบ

เกี่ยวกับนักท่องเที่ยวไปยังกระทรวง ขณะแผ่นดินไหวได้อยู่กับนายกฯ ที่ศาลากลางจังหวัดภูเก็ต นายกฯ ได้สั่งแบกรการประชุมและสั่งการให้ตั้งศูนย์บัญชาการติดตามเรื่องแผ่นดินเคลื่อนไหวทันที

## ● มท.1 สั่ง ผวจ.รับมือแผ่นดินไหว 24 ชม.

นายอนุทิน ชาญวีรกูล รองนายกรัฐมนตรีและ รว.มหาดไทย ในฐานะ ผบ.ป้องกันและบรรเทาสาธารณภัยแห่งชาติ สั่งการผ่านวิทูรสื่อสารไปยังกบ.บัญชาไปยังผวจ. นอก. หัวหน้าส่วนราชการทั่วประเทศ บริหารจัดการช่วยเหลือประชาชนจากสถานการณ์ภัยพิบัติแผ่นดินไหว ให้เร่งสำรวจความเสียหาย จัดเตรียมทีมกู้ภัยเตรียมพร้อมทั้งส่วนราชการอาสาสมัครต่างๆ ให้พร้อมสแตนบาย 24 ชั่วโมงจากนี้ไปพร้อมเผื่อระวังอาฟเตอร์ช็อก ข้อปฏิบัติต่างๆ ประชาสัมพันธ์ให้มากที่สุด ขอให้ดำเนินการทันทีและให้ทำรายงานมายังปลัดกระทรวงมหาดไทยตลอดเวลา

## ● อพยพคนออกจากรถไฟฟ้า

นายสุริยะ จึงรุ่งเรืองกิจ รองนายกรัฐมนตรีและ รว.คมนาคม เปิดเผยว่า หลังเกิดเหตุได้สั่งการให้บริษัท ขนส่ง จำกัด (บขส.) ดูแลผู้โดยสารโดยบริเวณอาคารสถานีขนส่งผู้โดยสารกรุงเทพฯ (จตุจักร) สถานีปิ่นเกล้า สถานีขบวนราชชนนี สถานีเอมบี สถานีรังสิต สถานีเดินรถขนาดเล็กให้อพยพพนักงานผู้โดยสารออกจากอาคารทุกสถานี พร้อมกับแจ้งหยุดดำเนินการทั้งหมดเป็นการชั่วคราว พร้อมสั่งการให้ผู้ให้บริการระบบรถไฟฟ้าหยุดให้บริการเดินรถชั่วคราวอพยพคนออกจากตัวรถและสถานีลงสู่พื้นล่าง ให้อยู่ห่างจากบริเวณที่อาจจะมึสิ่งของร่วงหล่นหรือกระเจกแตกได้ รวมถึงให้ผู้ให้บริการตรวจสอบระบบงานโครงสร้างระบบไฟฟ้า ระบบอาณัติสัญญาณผู้ให้บริการเผื่อระวังอาฟเตอร์ช็อกหรือเหตุแผ่นดินไหวซ้ำและให้รอฟังประกาศจากภาครัฐทราบทันที

## ● ปิดทางขึ้นลงด่วนดินแดงตรวจซ่อม 1 สัปดาห์

นายสุริยะยังกล่าวว่า จะปิดปรับปรุงทางพิเศษเฉลิมมหานคร ปิดทางขึ้น-ลง ด่านดินแดง คาดใช้ระยะเวลาตรวจสอบอย่างต่ำ 1 วัน หากการตรวจสอบโครงสร้างทั้งระบบและบริเวณรอบข้างยังไม่มีความชัดเจน คาดจะต้องยึดระยะเวลาการตรวจสอบออกไปอีก หากมีความคืบหน้าจะแจ้งให้ประชาชนได้ทราบทันที ประชาชนควรหลีกเลี่ยงเส้นทางเสี่ยงทางลงดินแดง โดยรถที่มาจากทางพิเศษเฉลิมมหานครจากทางเข้าพระรามที่ 4 (ราบบ่อนไก่) ให้ใช้ทางพิเศษศรีรัชที่มุ่งหน้าทางลงพลโยธิน (อนุสาวรีย์ชัยฯ) หรือทางลงพระราม 9 (รัชดา) เพื่อไปดินแดงและถนนวิภาวดีฯ ได้ รถที่มาจาก

ทางพิเศษศรีรัช ให้ใช้ทางลงเพลินจิต (ฝั่งเหนือ) เพื่อใช้ถนนวิภาวดีฯ มุ่งหน้าไปดินแดงและถนนวิภาวดีฯ ได้ ขณะที่รถที่ต้องการมุ่งไปบางนา ให้ใช้ทางพิเศษศรีรัช ที่ด่านบางซื่อหน้าสถานีขนส่งหมอชิต 2 หรือด่านคลองประปา 2 หน้ากระทรวงการคลัง ผู้สื่อข่าวรายงานว่า จากการตรวจสอบทั้งโครงสร้างพื้นฐานและบริเวณรอบข้าง เพื่อให้มีความปลอดภัยสูงสุดต่อผู้ใช้งาน เบื้องต้นพบว่าอาจจะต้องใช้เวลา 1 สัปดาห์ในการเคลียร์พื้นที่ รวมทั้งเอาครนออกจากบริเวณที่เกิดเหตุ

## ● กทม.ตั้งศูนย์บัญชาการเหตุดินไหว

เวลา 14.30 น. นายชัชชาติ สิทธิพันธุ์ ผู้ว่าฯ กทม. ลงนามประกาศกองอำนวยการป้องกันและบรรเทาสาธารณภัย กรุงเทพมหานคร เรื่องเขตพื้นที่ประสบสาธารณภัยในพื้นที่กรุงเทพมหานคร ว่าจากสถานการณ์แผ่นดินไหว เพื่อให้ส่วนราชการหน่วยงานองค์กรปกครองส่วนท้องถิ่นและภาคเอกชนที่เกี่ยวข้องเข้าดำเนินการตามอำนาจหน้าที่ในเขตพื้นที่ประสบภัยดังกล่าว ภายใต้ พ.ร.บ. ป้องกันและบรรเทาสาธารณภัย พ.ศ.2550 แผนการป้องกันและบรรเทาสาธารณภัยแห่งชาติ พ.ศ.2564-2570 และแผนการป้องกันและบรรเทาสาธารณภัยกรุงเทพมหานคร ในการบริหารจัดการสาธารณภัย พร้อมสั่งการตั้งศูนย์บัญชาการเหตุการณ์แผ่นดินไหว ที่ห้องรัตนโกสินทร์ ศาลาว่าการกรุงเทพมหานคร (เสาชิงช้า)

## ● สั่งทุกหน่วยงานตรวจสอบตึกสูง

จากนั้นนายชัชชาติร่วมประชุมติดตามสถานการณ์แผ่นดินไหว โดยกล่าวว่า จากเหตุแผ่นดินไหวส่งผลทำให้ตึกและอาคารสูงในกรุงเทพฯ ได้รับความเสียหายหลายแห่ง ได้สั่งการให้ทุกหน่วยงานของ กทม. อาทิ สำนักการแพทย์ สำนักงานเขต ฝ่ายเทศกิจ ฝ่ายโยธา ติดตามสถานการณ์ติดตามความเสียหายทั้งโรงพยาบาลอาคารสูง ตึกร้าง หากพบความเสียหายของอาคาร รอยร้าวของอาคาร ให้รายงานเข้ามาที่ศูนย์บัญชาการเหตุการณ์ ในส่วนของโรงพยาบาลให้ตรวจสอบประเมินโครงสร้างอาคาร โดยฝ่ายซ่อมบำรุงหากตรวจสอบอาคารแล้วสามารถกลับเข้าไปได้โดยเฉพาผู้ป่วยวิกฤติให้กลับเข้าไปรักษา ก่อน ส่วนผู้ป่วยบางส่วนที่ไม่เร่งด่วนให้กลับก่อนแล้วนัดหมายใหม่

## ● ทำเนียบฯตั้ง “รมต.-ชรบ.-สี่” วังหน้า

ขณะเดียวกัน จากเหตุแผ่นดินไหวที่สภาพเมียนมา ทำเนียบรัฐบาลเป็นอีกแห่งที่ได้รับแรงสั่นสะเทือน เป็นเหตุให้รัฐมนตรีและข้าราชการรวมถึงสื่อมวลชนที่อยู่ตามอาคารต่างๆ อาทิ ตึกไทยคู่ฟ้า ตึกบัญชาการ 1 และ 2 ตึกสภาความมั่นคงแห่งชาติ

(สมช.) พวกกันวิ่งกรูออกจากอาคารมา ในจำนวนนี้มีนายชูศักดิ์ ศิรินิล รมต.ประจำสำนักนายกฯ นายสมคิด เชื้อคง รองเลขาธิการนายกฯฝ่ายการเมือง นายชนินทร์ รุ่งธนเกียรติ สส.บัญชีรายชื่อพรรคเพื่อไทย ที่กำลังอยู่ระหว่างประชุม รับประทานอาหารเที่ยงที่โรงแรมเดอะแบริดจ์ ริมถนนสุขุมวิท นายชูศักดิ์กล่าวว่า เพิ่งเริ่มประชุมได้ไม่นาน รู้สึกถึงแรงสั่นสะเทือน จึงถามทุกคนในห้องประชุมว่ารู้สึกเหมือนกันหรือไม่ ก่อนพากันออกมาจากห้องประชุม ไม่เคยเจอเหตุการณ์นี้ แต่ไม่ได้ตกใจ

### ● หลายคนตกใจเหตุการณ์จนเป็นลม

ส่วนที่อาคารสำนักงานปลัดกระทรวงสาธารณสุข หลังเกิดเหตุแผ่นดินไหว ผู้ที่ทำงานในอาคารพากันวิ่งหนีออกมาอย่างรวดเร็ว จากการสำรวจเบื้องต้นพบว่าผ่นบริเวณเครื่องสแกนนิวซ์ 2 อาคาร 7 ได้ได้รับความเสียหายมีรอยร้าว นอกจากนี้ที่กระทรวงการพัฒนาสังคมและความมั่นคงของมนุษย์ บรรดาข้าราชการ พนักงานเจ้าหน้าที่ที่ทำงานอยู่ที่ตึกกรมพัฒนาสังคมและสวัสดิการ เป็นอาคาร 9 ชั้น และตึกสำนักงานปลัด พม.เป็นอาคาร 19 ชั้น พวกกันวิ่งหนีออกจากตึก ผู้ที่อยู่บนชั้นสูงต้องเดินลงทางบันไดหนีไฟหลายคนกรีดร้องด้วยความหวาดกลัว บางคนตกใจจนจะเป็นลมต้องมีคนพยุงและหิ้วปีกลงมาพร้อมให้ลมหายใจเป็นระยะ จากนั้นพากันมารวมตัวอยู่บริเวณนอกตึกและพากันวิพากษ์วิจารณ์ถึงเหตุการณ์ดินไหวโดยกล่าวเป็นเสียงเดียวกันว่า ไม่เคยพบเคยเห็นสัมผัสกับเหตุการณ์เช่นนี้มาก่อนในชีวิต ขณะเดียวกันมีรายงานว่าทางเชื่อมระหว่างตึกกรมพัฒนาสังคมและสวัสดิการกับตึกสำนักงานปลัดกระทรวงฯบางชั้นเกิดรอยร้าวบางชั้นฝ้าเพดานร่วงลงมา จึงสั่งห้ามงัดใช้ทางเชื่อมระหว่างตึก

### ● ก.ศึกษาให้ ขรก.ทำงานที่บ้าน

ที่กระทรวงศึกษาธิการ ผู้บริหารบุคลากรในหลายหน่วยงานอาทิสำนักงานปลัดกระทรวง สำนักงานคณะกรรมการการศึกษาขั้นพื้นฐาน สำนักงานคณะกรรมการการอาชีวศึกษา ฯลฯ หลังเกิดอาคารสั่นสะเทือนเพราะแผ่นดินไหว ได้พากันเดินลงจากอาคารสำนักงานด้วยความตกใจมายังพื้นที่ราบและจับกลุ่มวิพากษ์วิจารณ์ถึงเหตุการณ์ที่เกิดขึ้น พล.ต.อ.เพิ่มพูน ชิดชอบ รมว.ศึกษาธิการ ได้เดินสอบถามให้กำลังใจพร้อมสั่งให้บุคลากรของกระทรวงทำงานที่บ้าน ให้หยุดและเลื่อนการเรียนการสอนกับทำกิจกรรมในอาคารสูงทุกประเภทไว้ก่อน จนกว่าจะสถานการณ์จะเข้าสู่ภาวะปกติและมีความปลอดภัย ด้าน สพฐ. มีคำสั่งให้โรงเรียนมัธยมที่จะสอบเรียนต่อชั้น ม.1-ม.4เลื่อนการสอบออกไปทั้งหมดก่อนให้มีการตรวจสอบ

ความมั่นคงแข็งแรงปลอดภัยของอาคารเรียนโดยเฉพาะอาคารเรียนสูง จนกว่าคณะกรรมการแจ้งยืนยันความปลอดภัยจึงจะสอบใหม่อีกครั้ง

### ● รพ.เคลื่อนย้ายคนไข้จำละหวั่น

สำหรับบรรยากาศโรงพยาบาลต่างๆ เช่น รพ.พระมงกุฎฯ รพ.รามธิบดี รพ.ราชวิถี รพ.ศิริราช ที่ส่วนใหญ่เป็นตึกสูงมีคนไข้ทั้งภายในและภายนอกมารับบริการจำนวนมาก หลังเกิดแรงสั่นสะเทือนจากแผ่นดินไหว แพทย์ พยาบาล บุคลากร ต่างรีบถูกใจจูงเข็นเตียงคนไข้ออกมาจากอาคารอย่างโกลาหลเพื่อความปลอดภัย หลายคนถึงกับออกปากว่าไม่เคยเจอเหตุการณ์แผ่นดินไหวรุนแรงและนานขนาดนี้มาก่อนในชีวิต โรงพยาบาลหลายแห่งในพื้นที่ กทม. อาทิ รพ.รามฯ รพ.ธรรมศาสตร์เฉลิมพระเกียรติ รังสิต ประกาศปิดให้บริการคลินิกพิเศษนอกเวลาราชการของช่วงเย็นวันที่ 28 มี.ค. ส่วน รพ.ศิริราช ปิดคลินิกนอกเวลาราชการถึงวันที่ 30 มี.ค. ส่วนผู้ป่วยในของ รพ.จุฬาฯ อยู่ในความดูแลของแพทย์พยาบาลอย่างใกล้ชิด

### ● หลายมหาวิทยาลัยงดเรียนการสอน

ในส่วนสถานศึกษาระดับอุดมศึกษามหาวิทยาลัยต่างๆ ประกาศงดการเรียนการสอน งดการใช้อาคาร งดทำกิจกรรมทุกอย่างและให้เตรียมพร้อมจัดการเรียนการสอนออนไลน์ หากเหตุการณ์ยังไม่กลับสู่สภาพปกติ อาทิ มหาวิทยาลัยกรุงเทพ จุฬาฯ ด้านมหาวิทยาลัยธรรมศาสตร์ สั่งงดการเรียนการสอนและกิจกรรมทุกอย่าง ทั้งที่ท่าพระจันทร์ ศูนย์รังสิต ศูนย์ลำปาง ให้สำรวจโครงสร้างอาคาร ด้าน น.ส.สุชาดา ช่าง แทนทรัพย์ เลขาธิการ รมว.การอุดมศึกษา วิทยาศาสตร์ วิจัยและนวัตกรรม (อว.) เปิดเผยว่า น.ส.ศุภมาส อิศรภักดี รมว.อว. ขอความร่วมมือทุกหน่วยงานในสังกัดกระทรวง อว. พิจารณาให้ข้าราชการ พนักงานและเจ้าหน้าที่ทำงานจากที่พัก เพื่อให้หน่วยงานที่เกี่ยวข้องตรวจสอบความมั่นคงแข็งแรงของอาคารกระทรวงและหน่วยงานในสังกัด ขณะที่มหาวิทยาลัยให้พิจารณาการจัดการเรียนการสอนแบบออนไลน์ตามความเหมาะสม หากเกิดเหตุการณ์ออฟเตอร์ช็อกตามมา

### ● มือถือเตือนเพราะคนใช้งานหนัก

นายไตรรัตน์ วิริยะศิริกุล รักษาการแทนเลขาธิการคณะกรรมการกิจการกระจายเสียง กิจการโทรทัศน์ และกิจการโทรคมนาคมแห่งชาติ (กสทช.) กล่าวว่า ได้รับรายงานจากผู้ประกอบการโทรคมนาคมทุกรายว่า ไม่มีสถานีฐานได้รับความเสียหายจากเหตุแผ่นดินไหว แต่สถานการณ์ที่เกิดขึ้นมีผู้ใช้งาน

หนาแน่นทั้งในการติดต่อสื่อสารและติดตาม ทำให้เกิดการติดต่อสื่อสารติดขัดบางช่วง ได้กำชับผู้ให้บริการมือถือทุกรายดูแลสถานีฐานและขยายสัญญาณเตรียมความพร้อมหากเกิดเหตุขึ้นอีก พร้อมรายงานสถานการณ์ให้สำนักงาน กสทช. รับทราบต่อเนื่องได้ประสานสถานีโทรทัศน์ทุกช่องเตรียมรับสัญญาณจากโทรทัศน์รวมการเฉพาะกิจแห่งประเทศไทย ในการรับสัญญาณถ่ายทอดสดหากมีการรายงานสถานการณ์ฉุกเฉิน ขอให้เครือข่ายนักวิทยุสมัครเล่นทั่วประเทศเตรียมความพร้อมเครื่องวิทยุคมนาคมและอุปกรณ์สื่อสารต่างๆ ให้ประสานงานได้อย่างมีประสิทธิภาพตลอดเวลา เพื่อพร้อมสนับสนุนใช้เป็นโครงข่ายสื่อสารสำรองให้กับหน่วยงานภาครัฐกรณีที่โครงข่ายสื่อสารหลักล่ม

### ● รถไฟฟ้าระทึกด้วยสารแก๊ว

ทางด้านผู้โดยสารรถไฟฟ้าบีทีเอสขึ้นจากสถานีคูคตจะมาถึงสถานีห้าแยกลาดพร้าว เปิดเผยว่าระหว่างที่รถแล่นถึงสถานีสายใหม่ ได้เกิดแรงสะเทือนผู้โดยสารเหรียญไปมา บางช่วงมีเสียงแรงกระแทกเสียดสีกับราง ผู้โดยสารได้ยินเสียงผิดปกติ จึงพากันเงยมือทำที่ตั้งตัวระวังเหตุ แต่ไม่มีใครอะอะ ้วยวาย เนื่องจากไม่ทราบสาเหตุว่าเกิดอะไรขึ้น บางคนคิดว่าผู้โดยสารทำขบขบขบ แต่พอถึงสถานีสายหยุด ทางสถานีประกาศว่าเกิดเหตุแผ่นดินไหว ต้องหยุดเดินรถ ทำให้ผู้โดยสารพากันรีบออกจากขบวนรถและรีบเดินลงจากอาคารสถานีกันอลหม่านด้วยความตกใจ

### ● ตึกโบหยก 2 สร้างป้องกันแผ่นดินไหว

ส่วนตึกโรงแรมโบหยกซึ่งเคยเป็นตึกที่สูงที่สุดในประเทศไทย มีนักท่องเที่ยวมาพักอยู่จำนวนมาก นายปิยะเลิศ โบทก รองประธานกลุ่มโบหยกเปิดเผยว่า ขณะเกิดเหตุการณ์แผ่นดินไหว โรงแรมฯ ใต้อพยพ รวมถึงดูแลลูกค้าทุกคนออกจากอาคารอย่างปลอดภัยตามขั้นตอนและมาตรการที่กำหนดไว้ สถานการณ์ที่โรงแรมโบหยกสกาย (ตึกโบหยก 2) เรียกร้อยดี จากการตรวจสอบไม่พบร่องรอยความเสียหาย โดยเฉพาะที่กระจกของอาคาร ที่เป็นส่วนบอบบางที่สุดไม่พบการแตกร้าว ทั้งนี้เนื่องจากอาคารโบหยก 2 ใต้ออกแบบมาเพื่อรองรับแผ่นดินไหวอยู่แล้ว

### ● “ผิงผิง” หนีลงตึกขณะให้สัมภาษณ์สื่อ

ผู้สื่อข่าวรายงานว่า ขณะเกิดแผ่นดินไหว ผิงผิง-นิชา ปิยะวัฒนานนท์ นางเอกจากละคร “ชะตาหงส์” ทางช่องวัน 31 กำลังให้สัมภาษณ์ผู้สื่อข่าวอยู่ที่อาคารสำนักงานหนังสือพิมพ์ไทยรัฐ ได้เผยนาทีระทึกขวัญว่า ยอมรับว่าเจอเหตุการณ์

วันนี้รู้สึกช็อกและตกใจมาก ตอนแรกที่นั่งอยู่ ถ้าไม่เห็นคอมไฟสัน ยังคิดว่าตัวเองมีหัวหรือเป็นอะไรไปเปล่าจนเห็นคอมไฟไม่ปกติแฉ่งไปมาเลย คิดว่าเป็นแผ่นดินไหวแน่ๆ ต้องออกจากตรงนี้ให้เร็วที่สุด เป็นครั้งแรกที่เจอเหตุการณ์แบบนี้ในชีวิต ด้วยความที่ชอบฟังข่าวเพื่อคลาสต์เกี่ยวกับเหตุการณ์ภัยพิบัติเลยต้องวิ่งหนีโดยอัตโนมัติ

### ● คาดเสียหาย 3-5 พันล้านบาท

นายธนวรรธน์ พลวิชัย อธิการบดีและประธานที่ปรึกษา ศูนย์พยากรณ์เศรษฐกิจและธุรกิจ มหาวิทยาลัยหอการค้าไทยกล่าวถึงเหตุการณ์แผ่นดินไหวว่าเกิดขึ้นระยะสั้นและชั่วคราว อาจมีผลให้ทรัพย์สินเสียหายเล็กน้อย คนไม่กล้าเดินทางท่องเที่ยว ทั้งกลางวันและกลางคืน แต่คาดว่าไม่ควรเกิน 3 วัน ที่คนไม่กล้าเดินทาง จึงทำให้คาดว่าผลกระทบน่าจะอยู่ในช่วง 3,000-5,000 ล้านบาททั่วประเทศ ถ้าไม่มีดินทร่นกมากไม่ควรมีผลกระทบมาก

### ● จวกรัฐชกซ้ำสื่อสารไม่รวดเร็ว

ขณะที่นายเทียนประสิทธิ์ ไชยภัทรานันท์ นายกสมาคมโรงแรมไทย (THA) เปิดเผยว่าเหตุการณ์แผ่นดินไหวที่เมียนมาที่ส่งแรงสั่นสะเทือนในหลายภูมิภาคของไทย ทำให้ทุกคนต้องออกมารอด้านนอกตัวอาคารโรงแรมเกือบ 2 ชม. แต่ไม่มีการแจ้งข่าวประชาสัมพันธ์จากหน่วยงานภาครัฐว่าเหตุการณ์ปลอดภัย สามารถเข้าอาคารได้หรือไม่ได้ เหตุการณ์ภัยพิบัติตั้งแต่สึนามิ จนถึงแผ่นดินไหวครั้งนี้ น่าจะแรงที่สุดเท่าที่เคยเจอตั้งแต่เกิดมาแต่รัฐกลับไม่มีการตั้งศูนย์บัญชาการเพื่อเตือนเหตุและการสื่อสารที่รวดเร็วให้ประชาชนทราบ ขณะนี้อัฒราการจองห้องพักล่วงหน้าในกทม. อยู่ที่ 50-60% จากเหตุการณ์ครั้งนี้ คาดว่าจะทำให้ช่วงเทศกาลสงกรานต์นี้เงียบเหงาแต่ขอรอดติดตามในอีก 1-2 วัน

Established 1946

# Bangkok Post

THE NEWSPAPER YOU CAN TRUST

## Unprepared for disasters

**T**he effects of the earthquake felt throughout the country and Bangkok yesterday afternoon remind us that Thailand does not have measures or a response to deal with severe natural disasters.

Although the country does not stand on an active fault or the Ring of Fire, it has experienced small tremors, such as a quake in 2012, and the Boxing Day tsunami over two decades ago.

These experiences, however, did not push the country to prepare better or establish effective warning systems.

What happened on Friday caused a collective panic, with people seen running from buildings. Panic turned into fear after it was confirmed that an under-construction high-rise of a State Audit office building in Chatuchak district collapsed like a falling house of cards. Eighty workers are believed to be left under the debris.

The reaction from the government and responsible agencies lacked urgency and coordination. For one hour, the public was left clueless about what happened and had to rely on information sourced from social media.

The Department of Meteorology, which is responsible for issuing warnings, could not launch its live broadcast in real time because of an internet signal problem.

Amid it all, the so-called "cell broadcast service (CBS) system", which allows emergency weather and natural disaster warnings to be disseminated via mobile phone messages, is not yet active. Since the 2004 Boxing Day tsunami, almost every government has promised to launch a CBS to warn the public.

The National Broadcasting and Telecommunications Commission (NBTC), which is responsible for the CBS system, has said it is on trial and will be fully active later this year.

One hour after the quake, the National Disaster Prevention and Mitigation Committee (NDPMC) held a press conference, with Prime Minister Paetongtarn Shinawatra urging people not to panic or use elevators.

Because earthquake response is not part of Thai culture, some people are clueless about what a safe site is and what they should do and avoid.

Meanwhile, the quake has raised concerns about building safety.

The collapse of the under-construction State Audit Office Building has raised concerns about how the public project, built with tax money, was so vulnerable and easily destroyed.

The state auditor and official engineers must inspect the site to understand how the collapse occurred at the site where, two years ago, a construction crane also fell, killing one construction worker.

Now, it needs to be considered how many buildings in Bangkok have been designed and built with earthquake-resistant features. Many buildings in Bangkok built before the nation's building codes were revised in 2007 were not designed and built with quake-resistant features.

Amid lax enforcement, the question of how many recently built buildings are quake-proof and safe remains. After the dust settles, the Interior Ministries and local governments, such as the Bangkok Metropolitan Administration (BMA), must provide answers.

Most importantly, the government must do more to educate and prepare the public about the risks of natural disasters and evacuation. Our response to natural disasters will remain unacceptable without preparation and proper warning systems. This needs to be addressed.

## ดีอีเผยแพร่สถิติปราบโจรออนไลน์ 5เดือนเสียหายลดกว่า3พันล้าน

นายประเสริฐ จันทรวงทอง รองนายกฯ และรมว.ดิจิทัลเพื่อเศรษฐกิจและสังคม (ดีอี) เปิดเผยว่า กระทรวงดีอี ได้เร่งรัดการดำเนินการปราบปรามอาชญากรรมออนไลน์ ตามนโยบายเร่งด่วนของรัฐบาล ผ่านมาตรการต่าง ๆ ซึ่งกำหนดโดยคณะกรรมการป้องกันและปราบปรามอาชญากรรมทางเทคโนโลยี ที่ประกอบด้วยหน่วยงานที่เกี่ยวข้องร่วมบูรณาการการทำงาน เพื่อเป็นการแก้ไขปัญหาอาชญากรรมออนไลน์ ป้องกันและปราบปราม

ขบวนการมิฉาซีฟ บรรเทาผลกระทบที่เกิดขึ้นกับประชาชน ทั้งนี้จากข้อมูลของสำนักงานตำรวจแห่งชาติ (ตร.) พบว่ามูลค่าความเสียหายตั้งแต่เดือน ต.ค.67-ก.พ.68 (ระยะเวลา 5 เดือน ของปีงบประมาณ 68) อยู่ที่ 11,348 ล้านบาท ลดลง จำนวน 3,335 ล้านบาท เมื่อเปรียบเทียบกับความเสียหายจำนวน 14,683 ล้านบาท ในช่วงเวลาเดียวกันของปีงบประมาณ 67 (ต.ค.66 -ก.พ.67) นอกจากนี้ในเดือน ก.พ.68 มีมูลค่าความเสียหาย อยู่ที่ 65 ล้านบาทต่อวัน ลดลง 45% เมื่อเทียบกับค่าเฉลี่ยความเสียหายในช่วงต้นปีตั้งแต่เดือน ม.ค.-มิ.ย.67 ที่มีความเสียหายเฉลี่ย 117 ล้านบาทต่อวัน

สำหรับการดำเนินมาตรการต่าง ๆ ของหน่วยงานที่

เกี่ยวข้องภายใต้คณะกรรมการป้องกันและปราบปรามอาชญากรรมทางเทคโนโลยี อาทิ มาตรการระงับอายัดบัญชีม้าโดย เอไอซี ธนาคาร และปง. มาตรการสกัดซิมม้า-เสา-สายสัญญาณ โทรศัพท์ และอินเทอร์เน็ต ของ กสทช. ร่วมกับผู้ให้บริการโทรคมนาคม มาตรการส่งดี การให้บริการขนส่งสินค้าโดยเรียกเก็บเงินปลายทาง โดย สคบ. ปคบ. ผู้ประกอบการขนส่ง ผู้ให้บริการแพลตฟอร์มออนไลน์

“จากการบูรณาการทำงานร่วมกับหน่วยงานที่เกี่ยวข้อง ในการเฝ้าระวัง ตรวจสอบติดตามการก่ออาชญากรรมออนไลน์ตาม มาตรการต่าง ๆ อย่างต่อเนื่อง พร้อมกับปฏิบัติการตัดไฟฟ้า สัญญาณอินเทอร์เน็ต และการส่งออกน้ำมัน ในพื้นที่ชายแดน ไทย-เมียนมา ทำให้มูลค่าความเสียหายลดลงอย่างมีนัยสำคัญ ขณะเดียวกันเมื่อ ร่าง พ.ร.ก.มาตรการป้องกันและปราบปรามอาชญากรรมทางเทคโนโลยี (ฉบับที่ ..) พ.ศ. .... ที่ผ่านการพิจารณาของคณะกรรมการกฤษฎีกา และคาดว่าจะมีการประกาศในราชกิจจานุเบกษาในเดือน เม.ย. นี้ จะช่วยให้มูลค่าความเสียหายอาชญากรรมออนไลน์จะลดลงมากยิ่งขึ้น พร้อมลดปัญหาและผลกระทบที่เกิดขึ้นกับประชาชนได้อย่างมีประสิทธิภาพต่อไป”.

# '100องค์กร'ต้าน มติครม.ผูกกาสิโน

กรุงเทพฯ ● “แพทองธาร” เตรียมส่งคนคุย มีอบเห็นต่างเอนเตอร์เทนเมนต์คอมเพล็กซ์ ซึ่ 10% สร้างกาสิโนของขนาดพื้นที่ ไม่ใช่ มูลค่าลงทุน “ทวิ” เผย สส.มุสลิมมองเป็น เรื่องขัดหลักศาสนา ประธานวิปรัฐบาลเผย ลับดาห์หน้าสภาถกเฉพาะกฎหมาย เครือข่ายภาคประชาสังคม 100 องค์กรชี้เป็น บ่อเกิดคอร์รัปชัน ฟอกเงิน

เมื่อวันที่ 28 มีนาคม 2568 น.ส.แพทองธาร ชินวัตร นายกรัฐมนตรี ให้สัมภาษณ์ กรณีที่คณะรัฐมนตรี (ครม.) ไฟเขียวร่างพระราชบัญญัติธุรกิจสถานบันเทิงครบวงจร (เอนเตอร์เทนเมนต์คอมเพล็กซ์) ในขณะที่กลุ่มผู้ชุมนุมเห็นต่างเตรียมชุมนุมยกระดับ จะทำความเข้าใจเพื่อไม่ให้บานปลายอย่างไรว่า หลังจากการประชุม ครม. ได้ให้สัมภาษณ์ เรื่อง 10% ที่จะเป็นกาสิโน

อ่านต่อหน้า 15

## '100 องค์กร'

อาจมีความเข้าใจว่าเป็นเรื่องของเงินลงทุน ซึ่งไม่ใช่ แต่ 10% ดังกล่าวเป็นเรื่องของพื้นที่ที่จะทำทั้งหมด เช่น ทำทั้งพลอร์หรือทั้งชั้นให้เป็นกาสิโน ส่วนเรื่องเงินเป็นการประเมินว่าเมื่อทำแล้วจะได้เงินเข้าประเทศเท่าไรหรืออย่างไร และตอนนี้ทุกอย่างยังไม่ชัดเจน ต้องผ่านขั้นตอนแรกก่อน

ผู้สื่อข่าวถามว่า จะทำความเข้าใจกับกลุ่มผู้ชุมนุมที่เตรียมยกระดับการชุมนุมอย่างไร นายกฯ ตอบว่า ต้องทำความเข้าใจและส่งคนไปคุยในรายละเอียด

ผู้สื่อข่าวถามถึงทำเลที่จะสร้างเอนเตอร์เทนเมนต์คอมเพล็กซ์ จะมีที่จังหวัดภูเก็ตด้วยหรือไม่ น.ส.แพทองธาร เผยว่า ตอนนี้ยัง จะดูเป็นรายพื้นที่ไปก่อน เราเริ่มขั้นตอนแรกก่อน ถ้าเห็นประโยชน์อย่างไรจึงจะขยายต่อ

ด้าน พ.ต.ท.วี สอดส่อง รัฐมนตรีว่าการกระทรวงยุติธรรม ให้สัมภาษณ์ถึงการลาประชุม ครม.เมื่อวันที่ 27 มี.ค.ว่า ไม่เกี่ยวกับร่าง พ.ร.บ.ธุรกิจสถานบันเทิงครบวงจร สส.มุสลิมในสภาที่ไม่ใช่แค่พรรคประชาชาติ

ก็มองว่าขัดกับหลักศาสนา เมื่อกฎหมายเข้าในสภาก็จะเป็นดุลพินิจของ สส.อยู่แล้ว โดยต้องดูในทุกมาตรา เพราะกฎหมายฉบับนี้ผ่านการรับฟังความเห็นมาหลายรอบ อย่างครั้งที่แล้วพิจารณารายงานเรื่องนี้ พรรคประชาชาติ ก็ได้ขออนุญาตพรรคร่วมรัฐบาลในส่วนของ สส.ที่เป็นมุสลิม

เมื่อถามย้ำว่าจุดยืนมองเรื่องนี้ว่าจะมีผลดีหรือผลเสียมากกว่ากันนั้น พ.ต.ท.วีตอบว่า ขอดูในตัวกฎหมายก่อน แต่รวมๆ ในสมัยที่ยังเป็นการศึกษาเรื่องนี้ เห็นว่ากฎหมายเกี่ยวกับกาสิโนจะขัดกับหลักศาสนา แต่ก็ต้องขอดูในรายละเอียดก่อน

ขณะที่ นายวิสุทธิ ไชยณรงค์ สส.บัญชีรายชื่อพรรคเพื่อไทย (พท.) ในฐานะประธานคณะกรรมการประสานงานพรรคร่วมรัฐบาล (วิปรัฐบาล) ให้สัมภาษณ์ว่า จะสามารถนำเข้าสู่การพิจารณาในสภาในสมัยประชุมนี้ได้หรือไม่ได้นั้น ขึ้นอยู่กับ ครม.ต้องส่งมาที่วิปรัฐบาลก่อน แต่ ณ เวลานั้นยังไม่เห็น ซึ่งหากมาถึงตอนเย็นวันนี้ เราก็จะสามารถนำเข้าสู่ที่ประชุมวิปรัฐบาลในวันที่ 31 มีนาคมได้

เมื่อถามว่า หากร่าง พ.ร.บ.ดังกล่าวมาถึงสภาในวันที่ 31 มีนาคม ก่อนที่จะมีการประชุมวิปรัฐบาล จะสามารถพิจารณาได้เลยหรือไม่ ประธานวิปรัฐบาลตอบว่า เราได้มีการคุยกับฝ่ายค้านไว้ว่าในการประชุมสภาผู้แทนราษฎรในลับดาห์หน้า จะเป็นการพิจารณาเรื่องของกฎหมายทั้ง 2 วัน ไม่มีกระทู้ถาม ซึ่งอาจจะทำได้ แต่ต้องเห็นตัวร่างก่อน เมื่อยังไม่เห็นก็ไม่สามารถที่จะคาดการณ์ได้

ถามว่า ฝ่ายค้านโอเคแล้วใช่หรือไม่ นายวิสุทธิกล่าวว่า เขาก็โอเค เพราะฝ่ายค้านอยากทำเรื่องข้อกฎหมายที่ยังมีอีกหลายเรื่องค้างอยู่ในสภาเยอะ ส่วนจะต้องมีการเพิ่มวันประชุมในวันศุกร์หรือไม่ เนื่องจากในลับดาห์ที่ผ่านมามีการงดประชุมในวันพฤหัสบดี ขณะนี้ยังไม่ได้มีการพูดคุยกัน แต่หากจะเพิ่มก็ดี เราไม่ได้ว่าอะไร เพราะเราก็อยากทำงานเต็มที่

วันเดียวกันนี้ เครือข่ายภาคประชาสังคม 100 องค์กร อันประกอบด้วย องค์กรศาสนา องค์กรชุมชน องค์กรเด็กเยาวชนและครอบครัว องค์กรอาสาสมัคร องค์กรการศึกษา และอื่นๆ ร่วมกันลงนามออกแถลงการณ์คัดค้านมติคณะรัฐมนตรี ต่อร่างพระราช

บัญญัติการประกอบธุรกิจสถานบันเทิงครบวงจร โดยมีใจความว่า

1.การเปิดกว้างให้กาลีโนที่ซุกอยู่ภายใต้เอนเตอร์เทนเมนต์คอมเพล็กซ์ แบบไม่จำกัดจำนวนว่ารัฐบาลมีแนวคิดจะเปิดได้กี่แห่ง ขนาดที่ชัดเจนของกิจการต่างๆ ในสถานบันเทิงครบวงจรจะต้องมีเนื้อที่ไม่น้อยกว่าเท่าใด และพื้นที่ตั้งสถานบันเทิงครบวงจรควรมีคุณลักษณะเช่นใด รวมถึงความไม่ชัดเจนในกลุ่มเป้าหมายว่า การเปิดกาลีโนจะมีเป้าหมายที่ลูกค้ากลุ่มใดนักท่องเที่ยวต่างชาติหรือคนไทย

2.การมอบอำนาจแบบ “ติเช็คเปลา” ให้คณะกรรมการนโยบายและคณะกรรมการรัฐมนตรี มีอำนาจมากมาย ทั้งการกำหนดจำนวนใบอนุญาตฯ กำหนดพื้นที่ตั้ง กำหนดหลักเกณฑ์การพิจารณาลงทุน กำหนดสัดส่วนพื้นที่ของกาลีโน กำหนดหลักเกณฑ์เพื่อควบคุมการป้องกันการฟอกเงิน เสนอแนะอัตราการเก็บภาษีต่อคณะกรรมการรัฐมนตรี กำหนดอัตราค่าใบอนุญาตและค่าธรรมเนียมการเข้ากาลีโนของคนในประเทศ

รวมทั้งมีอำนาจในการยกเลิกกฎหมายหรือกฎระเบียบใดๆ ที่เป็นอุปสรรคขัดขวางต่อการดำเนินการสถานบันเทิงครบวงจร รวมถึงเปิดช่องให้มีการนำรายได้จากค่าธรรมเนียมใบอนุญาต ซึ่งเป็นเงินจำนวนมหาศาลไปใช้เพื่อประโยชน์ทางการเมือง ด้วยการกำหนดกติกาที่ไร้การถ่วงดุลและตรวจสอบความรับผิดชอบอันอาจจะนำมาซึ่งการทุจริตเชิงนโยบาย

3.การให้สิทธิพิเศษแก่ผู้ลงทุน โดยการยกเว้นการบังคับใช้กฎหมายอันหลายฉบับ ทั้ง พ.ร.บ.การประกอบธุรกิจของคนต่างด้าว พ.ร.บ.บริษัทมหาชน เพื่ออำนวยความสะดวกแก่นักลงทุนต่างชาติ การเปิดช่องให้สามารถเช่าที่ดินได้เป็นระยะเวลานานที่ละ 30 ปี ไปได้เรื่อยๆ การยกเว้น พ.ร.บ.การพนันเพื่ออนุญาตให้จัดเล่น

พนันที่ต้องห้ามได้ รวมทั้งยกเว้นประมวลกฎหมายแพ่งและพาณิชย์ เพื่อให้หนี้ที่เกิดจากการพนันในกาลีโนเป็นหนี้ที่บังคับใช้ได้ตามกฎหมาย การยกเว้นคำสั่งหัวหน้าคสช.ที่ 22/2558 เพื่อให้ขายเครื่องดื่มแอลกอฮอล์ได้ 24 ชั่วโมง การควบคุมสถานบริการ ด้วยแนวคิดการออก super license แบบอนุญาตครั้งเดียวเบ็ดเสร็จให้ทำได้ทุกเรื่อง

4.การละเลยความเป็นจริงของการทุจริตคอร์รัปชันในหมู่นักการเมืองและข้าราชการไทย และการไม่ตระหนักในความล้มเหลวขององค์กรที่ทำหน้าที่ในการกำกับดูแลต่างๆ เช่น กกต. หรือ กสทช. ฯลฯ เมื่อมาบวกกับบทบัญญัติทางกฎหมายที่คลุมเครือ จึงไม่อาจเชื่อมั่นได้มากพอต่อมาตรการป้องกันการฟอกเงิน ที่เชื่อมโยงกับขบวนการธุรกิจผิดกฎหมาย การฉ้อโกง และการทุจริตคอร์รัปชัน

5.การไม่ให้ความสำคัญต่อการรับฟังความเห็นของประชาชน การไม่ใส่ใจใยดีต่อการทำประชามติแม้ในระดับพื้นที่ที่จะมีการตั้งสถานบันเทิงครบวงจร การไม่มีส่วนร่วมและไม่ได้รับประโยชน์ขององค์กรปกครองส่วนท้องถิ่น รวมทั้งการไม่ให้ความสำคัญที่มากพอต่อการป้องกัน แก้อัย และเยียวยาผลกระทบอันอาจเกิดขึ้นจากการประกอบธุรกิจสถานบันเทิงครบวงจร

ความหละหลวมทั้งปวงนี้ รัฐบาลเจตนาผลึกความรับผิดชอบไปให้แก่กระบวนการตัดสินใจในสภาผู้แทนราษฎร และเปิดโอกาสให้เกิดการต่อรองของตัวแทนผู้ได้เสียผลประโยชน์ในชั้นกรรมาธิการ ทั้งหมดนี้เป็นเหตุผลที่นำมาสู่ความรู้สึกไม่เชื่อมั่นของประชาชนต่อผลได้ผลเสียที่จะเกิดตามมา และความไม่ไว้วางใจต่อความไม่โปร่งใสของกลไกการตัดสินใจ อันอาจจะนำมาซึ่งการอำนวยความสะดวกต่อกลุ่มทุนและการทุจริตรับสินบนของผู้ที่เกี่ยวข้อง.

# แกลงการณ์ 100 องค์การต่อต้านกาสิโน

หมายเหตุ: เนื้อหาแกลงการณ์ของเครือข่ายภาคประชาสังคม 100 องค์การ อันประกอบด้วยองค์กรศาสนา องค์กรชุมชน องค์กรเด็กเยาวชนและครอบครัว องค์กรอาสาสมัคร องค์กรการศึกษา และอื่นๆ กัดค้านมติคณะรัฐมนตรี (ครม.) ต่อร่างพระราชบัญญัติการประกอบธุรกิจสถานบันเทิงครบวงจร

ตามที่ที่ประชุมคณะรัฐมนตรีวันที่ 27 มีนาคม 2568 มีมติเห็นชอบในหลักการร่าง พ.ร.บ.การประกอบธุรกิจสถานบันเทิงครบวงจร พ.ศ. .... ทันทีหลังการอภิปรายไม่ไว้วางใจนายกรัฐมนตรีผ่านไประยะหนึ่งวัน โดยไม่สนใจยึดข้อคัดค้านของสมาชิกสภาผู้แทนราษฎร เสียงตึงตึงของนักวิชาการ รวมถึงเสียงคัดค้านของประชาชนจากหลากหลายพื้นที่และหลายภาคส่วน ทั้งที่ก่อนหน้านี้นายกรัฐมนตรีเคยพูดว่า “เรื่องนี้ต้องพิจารณาอย่างรอบคอบ”

การพูดจาหลักลอยตั้งไม้หลักปักขี้เลนของนายกรัฐมนตรี บวกกับอาการรีบร้อนเร่งรัดอย่างผิดสังเกตของรัฐบาล ที่พยายามจะผลักดันกฎหมายนี้ให้เข้าสู่การพิจารณาของสภาผู้แทนราษฎรก่อนปิดสมัยประชุมวันที่ 11 เมษายนนี้ ทั้งที่ยังมีความหยาบหลวมในหลายเรื่องที่สำคัญ อาทิ

1. การเปิดกว้างให้กาสิโนที่ซุกอยู่ภายใต้เอนเตอร์เทนเมนต์คอมเพล็กซ์ แบบไม่จำกัดจำนวนว่ารัฐบาลมีแนวคิดจะเปิดได้กี่แห่ง ขนาดที่ขีดเงินของกิจการต่างๆ ในสถานบันเทิงครบวงจรจะต้องมีเนื้อที่ไม่น้อยกว่าเท่าใด และพื้นที่ตั้งสถานบันเทิงครบวงจรควรมีคุณลักษณะเช่นใด รวมถึงความไม่ชัดเจนในกลุ่มเป้าหมายว่า การเปิดกาสิโนจะมีเป้าหมายที่ลูกค้ากลุ่มใด นักท่องเที่ยวต่างชาติหรือคนไทย
2. การมอบอำนาจแบบ “ตีเช็คเปล่า” ให้คณะกรรมการนโยบายและคณะรัฐมนตรี มีอำนาจมากมาย ทั้งการกำหนดจำนวนใบอนุญาตฯ กำหนดพื้นที่ตั้ง กำหนดหลักเกณฑ์การพิจารณาลงทุน กำหนดสัดส่วนพื้นที่ของกาสิโน กำหนดหลักเกณฑ์เพื่อควบคุมป้องกันการฟอกเงิน เสนอแนะอัตราภาษีเก็บภาษีต่อคณะรัฐมนตรี กำหนดอัตราค่าใบอนุญาตและค่าธรรมเนียมการเข้ากาสิโนของคนในประเทศ

รวมทั้งมีอำนาจในการยกเลิกกฎหมายหรือกฎระเบียบใดๆ ที่เป็นอุปสรรคขัดขวางต่อการดำเนินการสถานบันเทิงครบวงจร รวมถึงเปิดช่องให้มีการนำรายได้จากค่าธรรมเนียมใบอนุญาตซึ่งเป็นเงินจำนวนมหาศาลไปใช้เพื่อประโยชน์ทางการเมือง ด้วยการกำหนดกลไกที่ไร้การถ่วงดุลและตรวจสอบความรับผิดชอบ อันอาจจะนำมาซึ่งการทุจริตเชิงนโยบาย

3. การให้สิทธิพิเศษแก่ผู้ลงทุน โดยการยกเว้นการบังคับใช้กฎหมายอื่นหลายฉบับ ทั้ง พ.ร.บ.การประกอบธุรกิจของคนต่างด้าว พ.ร.บ.บริษัทมหาชน เพื่ออำนวยความสะดวกแก่นักลงทุนต่างชาติ การเปิดช่องให้สามารถเช่าที่ดินได้เป็นระยะเวลานานที่ละ 30 ปีไปได้อย่างเรื่อยๆ การยกเว้น พ.ร.บ.การพนันเพื่ออนุญาตให้จัดเล่นพนันที่ต้องห้ามได้ รวมทั้งยกเว้นประมวลกฎหมายแพ่งและพาณิชย์ เพื่อให้พื้นที่ที่เกิดจากการพนันในกาสิโนเป็นพื้นที่บังคับใช้ได้ตามกฎหมาย การยกเว้นคำสั่งหัวหน้า คสช.ที่ 22/2558 เพื่อให้ขายเครื่องดื่มแอลกอฮอล์ได้ 24 ชั่วโมง การควบคุมสถานบริการด้วยแนวคิดการ

ออก super license แบบอนุญาตครั้งเดียวเบิกทางให้ทำได้ทุกเรื่อง

4. การละเลยความเป็นจริงของการทุจริตคอร์รัปชันในหมู่ นักการเมืองและข้าราชการไทย และการไม่ตระหนักในความล้มเหลวขององค์กรที่ทำหน้าที่ในการกำกับดูแลต่างๆ เช่น กกต. หรือ กสทช. ฯลฯ เมื่อมาบวกกับบทบัญญัติทางกฎหมายที่คลุมเครือ จึงไม่อาจเชื่อมั่นได้มากพอต่อมาตรการป้องกันการฟอกเงิน ที่เชื่อมโยงกับขบวนการธุรกิจผิดกฎหมาย การฉ้อโกง และการทุจริตคอร์รัปชัน

5. การไม่ให้ความสำคัญต่อการรับฟังความเห็นของประชาชน การไม่ใส่ใจยึดต่อการทำประชาคมตมในระดัพื้นที่ที่จะมีการตั้งสถานบันเทิงครบวงจร การไม่มีส่วนร่วมและไม่ได้รับประโยชน์ขององค์กรปกครองส่วนท้องถิ่น รวมทั้งการไม่ให้ความสำคัญที่มากพอต่อการป้องกันแก้ไข และเยียวยาผลกระทบอันอาจเกิดขึ้นจากการประกอบธุรกิจสถานบันเทิงครบวงจร

ความหยาบหลวมทั้งปวงนี้ รัฐบาลเจตนาผลึกความรับผิดชอบไปให้แก่กระบวนการตัดสินใจในสภาผู้แทนราษฎร และเปิดโอกาสให้เกิดการตอรองของตัวแทนผู้ได้เสียผลประโยชน์ในชั้นกรรมาธิการทั้งหมดนี้เป็นเหตุผลที่นำมาสู่ความรู้สึกไม่เชื่อมั่นของประชาชนต่อผลได้ผลเสียที่จะเกิดตามมา และความไม่ไว้วางใจต่อความไม่โปร่งใสของกลไกการตัดสินใจ อันอาจจะนำมาซึ่งการอำนวยความสะดวกของกลุ่มทุน และการทุจริตรับสินบนของผู้ที่เกี่ยวข้อง

เครือข่ายภาคประชาสังคม 100 องค์การ อันประกอบด้วย องค์กรศาสนา องค์กรชุมชน องค์กรเด็กเยาวชนและครอบครัว องค์กรอาสาสมัคร องค์กรการศึกษา และอื่นๆ ตามรายนามแนบท้ายนี้ ขอแสดงจุดยืนต่อเรื่องนี้ ดังต่อไปนี้

1. ขอประณามการตัดสินใจของคณะรัฐมนตรีต่อการผลักดันนโยบายที่เอาแต่ได้นี้ โดยการพยายามสร้างประเด็นลวงด้วยตัวเลข 10% ว่า กาสิโนจะเป็นส่วนน้อยทั้งที่เป็นเป้าหมายใหญ่ บวกกับการโกหกคำโตว่าจะมีคอนเสิร์ตยอดเยี่ยมและสเตเดียมขนาดใหญ่ ทั้งนี้ในร่างกฎหมายนี้ไม่ได้กำหนดให้ต้องทำ ดึงดันที่จะเดินหน้าผลักดันสิ่งนี้ทั้งที่รู้ว่าจะเป็นเหตุจุดชนวนความขัดแย้งให้เกิดขึ้นในสังคม

2. ขอเรียกร้องให้พรรคการเมืองทุกพรรคแสดงความกล้าหาญ โดยการประกาศจุดยืนที่ชัดเจนของพรรคต่อร่าง พ.ร.บ.ฉบับนี้ และกล้าประกาศรับผิดรับชอบต่อผลที่จะเกิดตามมาจากการมีส่วนร่วมในกระบวนการพิจารณากฎหมายนี้ ซึ่งถือเป็นการสมรู้ร่วมคิดในการกำหนดนโยบายที่ส่งผลเสียต่อสังคมในระยะยาว ทั้งนี้เพื่อให้ประชาชนได้จดจำว่าพรรคการเมืองใดบ้างที่ได้ร่วมกันผลักดันเรื่องนี้ ทั้งที่ไม่สนใจนโยบายหาเสียงไว้กับประชาชน เพื่อนำไปประกอบการตัดสินใจในการเลือกตั้งครั้งหน้า

3. ขอเสนอให้วุฒิสภานำพาวุฒิสภาวุฒิสภาวุฒิสภาวุฒิสภา โดยการเป็นเจ้าภาพในการจัดกระบวนการรับฟังความเห็นของประชาชนทุกภาคส่วน รวมถึงองค์กรท้องถิ่นต่างๆ อย่างเพียงพอและทั่วถึง สร้างการมีส่วนร่วมของประชาชนอย่างแท้จริง และนำมาสู่การตัดสินใจกำหนดนโยบายอย่างรอบคอบ

เครือข่ายภาคประชาสังคม 100 องค์การ ขอประกาศว่า จะดำเนินการทุกวิถีทางตามสิทธิทางกฎหมายที่จะคัดค้านการเดินหน้าของร่าง พ.ร.บ.ฉบับนี้ และพร้อมจะร่วมแสวงหาหนทางที่สร้างสรรค์ในการสร้างความสุข ความเจริญให้เกิดขึ้นในสังคม.



๒ เมษายน ๒๕๖๘ วันคล้ายวันพระราชสมภพ  
สมเด็จพระกนิษฐาธิราชเจ้า กรมสมเด็จพระเทพรัตนราชสุดาฯ  
สยามบรมราชกุมารี

## ทรงพระเจริญ

ด้วยเกล้าด้วยกระหม่อม

ข้าพระพุทธเจ้า คณะกรรมการกิจการกระจายเสียง กิจการโทรทัศน์ และกิจการโทรคมนาคมแห่งชาติ  
ผู้บริหารและพนักงานสำนักงานคณะกรรมการกิจการกระจายเสียง กิจการโทรทัศน์ และกิจการโทรคมนาคมแห่งชาติ

# ประชาชาติ ธุรกิจ

Prachachat Turakij  
Circulation: 120,000  
Ad Rate: 1,350

Section: First Section/พรีอเพอร์ดี

วันที่: จันทร์ 31 มีนาคม - พุธ 2 เมษายน 2568

ปีที่: 47

ฉบับที่: 5762

หน้า: 6(บน)

Col.Inch: 118.86 Ad Value: 160,461

PRValue (x3): 481,383

ศิลปิน: สีสี่

โฆษณา: ข้าพระพุทธเจ้า คณะกรรมการกิจการกระจายเสียง กิจการโทรทัศน์ และกิจการโทรคมนาคมแห่ง...



๒ เมษายน ๒๕๖๘ วันคล้ายวันพระราชสมภพ  
สมเด็จพระกนิษฐาธิราชเจ้า กรมสมเด็จพระเทพรัตนราชสุดาฯ สยามบรมราชกุมารี

## ทรงพระเจริญ

ด้วยเกล้าด้วยกระหม่อม

ข้าพระพุทธเจ้า คณะกรรมการกิจการกระจายเสียง กิจการโทรทัศน์ และกิจการโทรคมนาคมแห่งชาติ  
ผู้บริหารและพนักงานสำนักงานคณะกรรมการกิจการกระจายเสียง กิจการโทรทัศน์ และกิจการโทรคมนาคมแห่งชาติ