

ขอบเขตของงาน (Term of Reference : ToR)
จ้างถอดเคลื่อนย้ายและประกอบติดตั้งเครื่องสำรองไฟฟ้าต่อเนื่อง (UPS) พร้อมอุปกรณ์เครือข่าย
และอุปกรณ์อื่น ๆ สำนักงาน กสทช. เขต ๓๔ จังหวัดเชียงราย
(จากอาคารที่ทำการเดิมไปยังอาคารที่ทำการใหม่)

๑. หลักการและเหตุผล

สำนักงาน กสทช. ส่วนภูมิภาค เขต ๓๔ จังหวัดเชียงราย มีที่ตั้งสำนักงานแห่งเดิมอยู่ที่ศาลากลางจังหวัดเชียงราย ชั้น ๓ เลขที่ ๖๓๒ หมู่ที่ ๓ ถนน ซอยแม่ฟ้าหลวง ตำบลริมกก อำเภอเมืองเชียงราย จังหวัดเชียงราย ๕๗๑๐๐ นั้น

ต่อมาได้มีการสร้างสำนักงานแห่งใหม่ตั้งอยู่ที่ เลขที่ ๒๔๗ หมู่ ๑ ตำบลป่าอ้อดอนชัย อำเภอเมืองเชียงราย จังหวัดเชียงราย ๕๗๐๐๐ และได้มีบันทึก สำนักงาน กสทช. ส่วนภูมิภาค เขต ๓๔ จังหวัดเชียงราย ที่ สทช ๒๒๐๔.๔/๒๕๑ เรื่อง แจ้งให้ นบ. เคลื่อนย้ายและติดตั้งเครื่องสำรองไฟฟ้าต่อเนื่อง (UPS) พร้อมอุปกรณ์เครือข่ายและอุปกรณ์อื่น ๆ

ดังนั้นจึงมีความจำเป็นต้องจ้างถอดเคลื่อนย้ายและประกอบติดตั้งเครื่องสำรองไฟฟ้าต่อเนื่อง (UPS) พร้อมอุปกรณ์เครือข่ายและอุปกรณ์อื่น ๆ สำนักงาน กสทช. เขต ๓๔ จังหวัดเชียงราย จากอาคารที่ทำการเดิมไปยังอาคารที่ทำการใหม่ เพื่อให้สำนักงาน กสทช. เขต ๓๔ จังหวัดเชียงราย สามารถปฏิบัติงานได้อย่างต่อเนื่อง และจ่ายกระแสไฟฟ้าสำรองได้อย่างเพียงพอเพื่อเป็นการป้องกันความเสียหายที่จะเกิดขึ้นกับเครื่องมือตรวจวัด และอุปกรณ์ทางด้านเครือข่าย ต่อไป

๒. วัตถุประสงค์

เพื่อจ้างถอดเคลื่อนย้ายและประกอบติดตั้งเครื่องสำรองไฟฟ้าต่อเนื่อง (UPS) พร้อมอุปกรณ์เครือข่ายและอุปกรณ์อื่น ๆ สำนักงาน กสทช. เขต ๓๔ จังหวัดเชียงราย จากอาคารที่ทำการเดิมไปยังอาคารที่ทำการใหม่

๓. คุณสมบัติของผู้ยื่นข้อเสนอ

๓.๑ ผู้ยื่นข้อเสนอต้องมีคุณสมบัติพื้นฐานที่กำหนด ตามพระราชบัญญัติการจัดซื้อจัดจ้างและการบริหารพัสดุภาครัฐ พ.ศ. ๒๕๖๐ ตลอดจนจนแนบปฏิบัติตามหนังสือคณะกรรมการวินิจฉัยปัญหาการจัดซื้อจัดจ้างและการบริหารพัสดุภาครัฐ กรมบัญชีกลาง ตามที่แนบในภาคผนวก ๑

๓.๒ ผู้ยื่นข้อเสนอต้องมีผลงานการขายหรือติดตั้งเครื่องสำรองไฟฟ้าต่อเนื่อง (UPS) ขนาดไม่น้อยกว่า ๓๐ kVA อย่างน้อย ๑ เครื่อง โดยต้องแสดงสำเนาหนังสือรับรองผลงานหรือสำเนาสัญญาพร้อมกับการยื่นข้อเสนอด้วย

๔. ขอบเขตของงาน

๔.๑ ผู้รับจ้างต้องทำการรื้อถอน ถอดเคลื่อนย้ายระบบเครื่องสำรองไฟฟ้าต่อเนื่อง (UPS) พร้อมอุปกรณ์เครือข่ายและอุปกรณ์อื่น ๆ ที่ สำนักงาน กสทช. ส่วนภูมิภาค เขต ๓๔ จังหวัดเชียงราย จากอาคารที่ทำการเดิม ซึ่งประกอบด้วย

๔.๑.๑ เครื่องสำรองไฟฟ้าต่อเนื่อง ขนาด ๓๐ kVA ยี่ห้อ Socomec รุ่น Masterys GP๔
จำนวน ๑ เครื่อง

๔.๑.๒ อุปกรณ์ป้องกันไฟฟ้ากระชอก ขนาด ๔๐ KA รุ่น TLBN๒BTHT จำนวน ๑ ตัว

- ๔.๑.๓ ตู้ไฟฟ้าสำหรับจ่ายระบบไฟฟ้าจากแหล่งจ่ายไฟฟ้าหลักให้กับเครื่องสำรองไฟฟ้าต่อเนื่อง (Input UPS Board) จำนวน ๑ ชุด
- ๔.๑.๔ ตู้ไฟฟ้าพร้อมอุปกรณ์ประกอบด้วย บัสบาร์ สวิตช์ตัดตอนอัตโนมัติ และหลอดไฟเพื่อแสดงสถานะ สำหรับจ่ายระบบไฟฟ้าจากแหล่งจ่ายเครื่องสำรองไฟฟ้าต่อเนื่อง (Output UPS Board) จำนวน ๑ ชุด
- ๔.๑.๕ ตู้ไฟฟ้าย่อย (UPS Load Center) จำนวน ๑ ชุด
- ๔.๑.๖ เต้ารับไฟฟ้าแบบชนิดคู่ (Universal Duplex Receptacle) จำนวน ๘ ชุด
- ๔.๑.๗ อุปกรณ์กระจายสัญญาณ (Switch) Cisco รุ่น Catalyst ๓๘๕๐ ๒๔ Port จำนวน ๑ เครื่อง
- ๔.๑.๘ อุปกรณ์กระจายสัญญาณ (Switch) Cisco รุ่น Catalyst ๒๙๖๐-x ๒๔ GigE PoE จำนวน ๒ เครื่อง
- ๔.๑.๙ ตู้ Rack ขนาด ๑๖U จำนวน ๑ ตู้
- ๔.๑.๑๐ ตู้ Rack ขนาด ๖U จำนวน ๑ ตู้
- ๔.๑.๑๑ อุปกรณ์ Wireless Access Point รุ่น Cisco ๑๗๐๐ Series จำนวน ๔ เครื่อง
- ๔.๑.๑๒ ท่อร้อยสายไฟฟ้าและรางไฟฟ้า จำนวน ๑ ชุด
- ๔.๑.๑๓ สายไฟฟ้า จำนวน ๑ ชุด ประกอบด้วย
 - ๔.๑.๑๓.๑ สายไฟฟ้าจากเมนไฟฟ้าหลักเดิมของอาคารไปยังสวิตช์ตัดตอนอัตโนมัติที่ตู้ไฟฟ้าสำหรับจ่ายระบบไฟฟ้าจากแหล่งจ่ายไฟฟ้าหลักให้กับเครื่องสำรองไฟฟ้าต่อเนื่อง (Input UPS Board)
 - ๔.๑.๑๓.๒ สายไฟฟ้าเพื่อรองรับทางด้าน Input และ Output ของเครื่องสำรองไฟฟ้าต่อเนื่อง (UPS)
 - ๔.๑.๑๓.๓ สายไฟฟ้ามายังตู้ไฟฟ้าสำหรับจ่ายระบบไฟฟ้าจากแหล่งจ่ายเครื่องสำรองไฟฟ้าต่อเนื่อง (Output UPS Board) ไปยังตู้ไฟฟ้าย่อย (UPS Load Center)
 - ๔.๑.๑๓.๔ สายไฟฟ้ามายังตู้ไฟฟ้าย่อย (UPS Load Center) ไปยังเต้ารับไฟฟ้าแบบชนิดคู่ (Universal Duplex Receptacle)
 - ๔.๑.๑๓.๕ สายไฟฟ้าสำหรับอุปกรณ์ป้องกันไฟฟ้ากระชอก (Surge Protection)

๔.๒ ผู้รับจ้างต้องทำการประกอบติดตั้งระบบเครื่องสำรองไฟฟ้าต่อเนื่อง (UPS) พร้อมอุปกรณ์เครือข่ายและอุปกรณ์อื่น ๆ สำนักงาน กสทช. ส่วนภูมิภาค เขต ๓๔ จังหวัดเชียงราย ณ อาคารที่ทำการใหม่ ดังนี้

- ๔.๒.๑ สักรวจตำแหน่งหรือพื้นที่ติดตั้งระบบเครื่องสำรองไฟฟ้าต่อเนื่อง (UPS)
- ๔.๒.๒ ติดตั้งเครื่องสำรองไฟฟ้าต่อเนื่อง ขนาด ๓๐ kVA ยี่ห้อ Socomec รุ่น Masterys GP๔ ของเดิมที่รื้อถอนมา จำนวน ๑ เครื่อง พร้อมทำการเชื่อมต่อและทดสอบระบบทั้งหมด ให้สามารถใช้งานได้อย่างมีประสิทธิภาพ
- ๔.๒.๓ ติดตั้งตู้ไฟฟ้าสำหรับจ่ายระบบไฟฟ้าจากแหล่งจ่ายไฟฟ้าหลักให้กับเครื่องสำรองไฟฟ้าต่อเนื่อง (Input UPS Board) ของเดิมที่รื้อถอนมา จำนวน ๑ ชุด พร้อมติดตั้งอุปกรณ์ป้องกันไฟฟ้ากระชอก (Surge Protection) ของเดิมที่รื้อถอนมา จำนวน ๑ ชุด

- ๔.๒.๔ ทำการเดินสายไฟฟ้าจากเมนไฟฟ้าหลักเดิมของอาคารไปยังสวิทช์ตัดตอนอัตโนมัติที่ตู้ไฟฟ้าสำหรับจ่ายระบบไฟฟ้าจากแหล่งจ่ายไฟฟ้าหลักให้กับเครื่องสำรองไฟฟ้าต่อเนื่อง (Input UPS Board) โดยใช้สายไฟฟ้า รางไฟฟ้าหรือท่อร้อยไฟฟ้าของเดิมที่ร้อยถอนมา ในกรณีที่สายไฟฟ้า รางไฟฟ้าหรือท่อร้อยไฟฟ้าของเดิมที่ร้อยถอนมาไม่เพียงพอ ให้ผู้รับจ้างจัดหาเพิ่มเติมโดยไม่คิดค่าใช้จ่าย
- ๔.๒.๕ ติดตั้งตู้ไฟฟ้าพร้อมอุปกรณ์ประกอบด้วย บัสบาร์ สวิทช์ตัดตอนอัตโนมัติ และหลอดไฟเพื่อแสดงสถานะ ของเดิมที่ร้อยถอนมา จำนวน ๑ ชุด สำหรับจ่ายระบบไฟฟ้าจากแหล่งจ่ายเครื่องสำรองไฟฟ้าต่อเนื่อง (Output UPS Board) เพื่อจ่ายให้กับตู้ไฟฟ้าย่อย (UPS Load Center)
- ๔.๒.๖ ทำการเดินสายไฟฟ้าเพื่อรองรับทางด้าน Input และ Output ของเครื่องสำรองไฟฟ้าต่อเนื่อง (UPS) โดยใช้สายไฟฟ้า รางไฟฟ้าหรือท่อร้อยไฟฟ้าของเดิมที่ร้อยถอนมา ในกรณีที่สายไฟฟ้า รางไฟฟ้าหรือท่อร้อยไฟฟ้าของเดิมที่ร้อยถอนมาไม่เพียงพอ ให้ผู้รับจ้างจัดหาเพิ่มเติมโดยไม่คิดค่าใช้จ่าย
- ๔.๒.๗ ติดตั้งตู้ไฟฟ้าย่อย (UPS Load Center) ของเดิมที่ร้อยถอนมา จำนวน ๑ ชุด พร้อมเดินสายไฟฟ้ามาจากตู้ไฟฟ้าสำหรับจ่ายระบบไฟฟ้าจากแหล่งจ่ายเครื่องสำรองไฟฟ้าต่อเนื่อง (Output UPS Board) ไปยังตู้ไฟฟ้าย่อย (UPS Load Center) โดยใช้สายไฟฟ้า รางไฟฟ้าหรือท่อร้อยไฟฟ้าของเดิมที่ร้อยถอนมา ในกรณีที่สายไฟฟ้า รางไฟฟ้าหรือท่อร้อยไฟฟ้าของเดิมที่ร้อยถอนมาไม่เพียงพอ ให้ผู้รับจ้างจัดหาเพิ่มเติมโดยไม่คิดค่าใช้จ่าย
- ๔.๒.๘ ติดตั้งเต้ารับไฟฟ้าแบบชนิดคู่ (Universal Duplex Receptacle) ของเดิมที่ร้อยถอนมา จำนวน ๘ ชุด และติดตั้งเพิ่ม จำนวน ๑๕ ชุด พร้อมทำการเดินสายไฟฟ้ามาจากตู้ไฟฟ้าย่อย (UPS Load Center) ไปยังเต้ารับไฟฟ้าแบบชนิดคู่ (Universal Duplex Receptacle) เพื่อจ่ายกระแสไฟฟ้าไปยังอุปกรณ์เครือข่าย และเครื่องมือวัดต่างๆ โดยใช้สายไฟฟ้า รางไฟฟ้าหรือท่อร้อยไฟฟ้าของเดิมที่ร้อยถอนมา ในกรณีที่สายไฟฟ้า รางไฟฟ้าหรือท่อร้อยไฟฟ้าของเดิมที่ร้อยถอนมาไม่เพียงพอ ให้ผู้รับจ้างจัดหาเพิ่มเติมโดยไม่คิดค่าใช้จ่าย
- ๔.๒.๙ ติดตั้งอุปกรณ์กระจายสัญญาณ (Switch) Cisco รุ่น Catalyst ๓๘๕๐ ๒๔ Port จำนวน ๑ เครื่อง
- ๔.๒.๑๐ ติดตั้งอุปกรณ์กระจายสัญญาณ (Switch) Cisco รุ่น Catalyst ๒๙๖๐-x ๒๔ GigE PoE จำนวน ๒ เครื่อง
- ๔.๒.๑๑ ติดตั้งตู้ Rack ขนาด ๑๖U จำนวน ๑ ตู้
- ๔.๒.๑๒ ติดตั้งตู้ Rack ขนาด ๖U จำนวน ๑ ตู้
- ๔.๒.๑๓ ติดตั้งอุปกรณ์ Wireless Access Point รุ่น Cisco ๑๗๐๐ Series จำนวน ๔ เครื่อง
- ๔.๒.๑๔ ทำการติดตั้งและเดินสายสัญญาณ เชื่อมต่อกับอุปกรณ์และระบบเครือข่าย จำนวน ๗๐ จุด โดยให้เป็นไปตามมาตรฐาน อย่างน้อยดังนี้
- เป็นสายสัญญาณแบบ UTP CAT๖ หรือดีกว่า
 - มีเต้ารับแบบ RJ๔๕ Modular Jack หรือ UTP Outlet
 - ต้อง Terminate ปลายสาย UTP ทั้งหมด ๒ ด้านเข้ากับ UTP Patch Panel และ Outlet
 - ต้องร้อยอยู่ในท่อ EMT, PVC หรือ Wireway เพื่อป้องกันสัญญาณรบกวน

- ต้องเป็นพัสดุที่ผลิตในประเทศไทยโดยได้รับการรับรองจากสภาอุตสาหกรรมแห่งประเทศไทย ซึ่งรับรองและออกเครื่องหมายสินค้าที่ผลิตในประเทศไทย (Made in Thailand) หรือไม่ก็ได้

๔.๓ ผู้รับจ้างต้องทำการทดสอบระบบ (Test & Commissioning) เครื่องสำรองไฟฟ้าต่อเนื่อง ขนาด ๓๐ kVA ยี่ห้อ Socomec รุ่น Masterys GP๔ ที่ถอดเคลื่อนย้ายและประกอบติดตั้งจากอาคารที่ทำการเดิมไปยังอาคารที่ทำการใหม่ โดยช่างเทคนิคที่มีความรู้ความเชี่ยวชาญเครื่องสำรองไฟฟ้าต่อเนื่อง ยี่ห้อ Socomec ที่ได้รับการรับรองความรู้ความสามารถและเชี่ยวชาญในการติดตั้งและบำรุงรักษาเครื่องสำรองไฟฟ้าต่อเนื่อง ยี่ห้อ Socomec จากบริษัทผู้ผลิตหรือบริษัทสาขาของผู้ผลิตเครื่องสำรองไฟฟ้าต่อเนื่อง ยี่ห้อ Socomec พร้อมแสดงหลักฐานในวันยื่นข้อเสนอด้วย

๕. กำหนดเวลาส่งมอบพัสดุ

ระยะเวลาในการดำเนินการ ๙๐ วัน นับถัดจากวันลงนามในสัญญา

๖. หลักเกณฑ์ในการพิจารณาการคัดเลือกข้อเสนอ

สำนักงาน กสทช. จะพิจารณาคัดเลือกข้อเสนอโดยใช้เกณฑ์ราคา

๗. วงเงินงบประมาณ

ภายในวงเงินงบประมาณ ๗๒๒,๓๐๐.- บาท (เจ็ดแสนสองหมื่นสองพันสามร้อยบาทถ้วน) ซึ่งรวมภาษีมูลค่าเพิ่มภาษีอากรอื่นและค่าใช้จ่ายที่ส่งมอบแล้ว โดยเบิกจ่ายงบประมาณปี ๒๕๖๗ สำนักเทคโนโลยีสารสนเทศ ใช้จ่ายเกี่ยวกับการจัดการและบริหารองค์กร ค่าจ้างเหมาบริการ

๘. งานงานและการจ่ายเงิน

ผู้ว่าจ้างจะจ่ายค่าจ้างให้แก่ผู้รับจ้าง เมื่อผู้รับจ้างได้ส่งมอบงานทั้งหมดแล้วเสร็จ และคณะกรรมการตรวจรับพัสดุได้ตรวจสอบรับรองครบถ้วนถูกต้องเรียบร้อยแล้ว

๙. อัตราค่าปรับ

ผู้รับจ้างจะต้องติดตั้งส่งมอบงานภายในกำหนดเวลา มิฉะนั้นต้องยินยอมให้สำนักงาน กสทช. คิดค่าปรับเป็นรายวันในอัตราร้อยละ ๐.๑ (๐.๑%) ของมูลค่าของสัญญาจ้าง นับถัดจากวันครบกำหนดการส่งมอบตามสัญญาจนถึงวันที่ได้ส่งมอบครบถ้วนถูกต้อง

๑๐. การกำหนดระยะเวลารับประกันความชำรุดบกพร่อง

ในกรณีที่ระบบเครื่องกำลังไฟฟ้าต่อเนื่องผิดปกติ ผู้รับจ้างต้องส่งช่างมาตรวจสอบซ่อมแซมแก้ไขให้ใช้งานได้ดังเดิม ภายใน ๓ วันทำการ นับถัดจากวันที่ได้รับแจ้งจากเจ้าหน้าที่ผู้รับผิดชอบไม่ว่าจะโดยหนังสือหรือจดหมายอิเล็กทรอนิกส์ หรือทางโทรศัพท์ ยกเว้นกรณีเกิดความชำรุดบกพร่องอันเนื่องมาจากภัยพิบัติหรือเหตุสุดวิสัย

คุณสมบัติของผู้ยื่นข้อเสนอ

๑. มีความสามารถตามกฎหมาย
๒. ไม่เป็นบุคคลล้มละลาย
๓. ไม่อยู่ระหว่างเลิกกิจการ
๔. ไม่เป็นบุคคลซึ่งอยู่ระหว่างถูกระงับการยื่นข้อเสนอหรือทำสัญญากับหน่วยงานของรัฐไว้ชั่วคราว เนื่องจากเป็นผู้ที่ไม่ผ่านเกณฑ์การประเมินผลการปฏิบัติงานของผู้ประกอบการตามระเบียบที่รัฐมนตรีว่าการกระทรวงการคลังกำหนดตามที่ประกาศเผยแพร่ในระบบเครือข่ายสารสนเทศของกรมบัญชีกลาง
๕. ไม่เป็นบุคคลซึ่งถูกระงับชื่อไว้ในบัญชีรายชื่อผู้ทำงานและได้แจ้งเวียนชื่อให้เป็นผู้ทำงานของหน่วยงานของรัฐในระบบเครือข่ายสารสนเทศของกรมบัญชีกลาง ซึ่งรวมถึงนิติบุคคลที่ผู้ทำงานเป็นหุ้นส่วน ผู้จัดการ กรรมการผู้จัดการ ผู้บริหาร ผู้มีอำนาจในการดำเนินงานในกิจการของนิติบุคคลนั้นด้วย
๖. มีคุณสมบัติและไม่มีลักษณะต้องห้ามตามที่คณะกรรมการนโยบายการจัดซื้อจัดจ้างและการบริหารพัสดุ ภาครัฐกำหนดในราชกิจจานุเบกษา
๗. เป็นบุคคลธรรมดาหรือนิติบุคคลผู้มีอาชีพรับจ้างงานที่ประกวดราคาอิเล็กทรอนิกส์ ดังกล่าว
๘. ไม่เป็นผู้มีผลประโยชน์ร่วมกันกับผู้ยื่นข้อเสนอรายอื่นที่เข้ายื่นข้อเสนอให้แก่สำนักงาน กสทช. ณ วันประกาศประกวดราคาอิเล็กทรอนิกส์ หรือไม่เป็นผู้กระทำการอันเป็นการขัดขวางการแข่งขันอย่างเป็นธรรมในการประกวดราคาอิเล็กทรอนิกส์ครั้งนี้
๙. ไม่เป็นผู้ได้รับเอกสิทธิ์หรือความคุ้มกัน ซึ่งอาจปฏิเสธไม่ยอมขึ้นศาลไทย เว้นแต่รัฐบาลของผู้ยื่นข้อเสนอ ได้มีคำสั่งให้สละเอกสิทธิ์และความคุ้มกันเช่นนั้น
๑๐. ผู้ยื่นข้อเสนอต้องลงทะเบียนที่มีข้อมูลถูกต้องครบถ้วนในระบบจัดซื้อจัดจ้างภาครัฐด้วยอิเล็กทรอนิกส์ (Electronic Government Procurement : e - GP) ของกรมบัญชีกลาง
๑๑. ผู้ยื่นข้อเสนอต้องมีมูลค่าสุทธิของกิจการ ดังนี้
 - (๑) กรณีเป็นนิติบุคคลที่จัดตั้งขึ้นตามกฎหมายไทยซึ่งได้จดทะเบียนเกินกว่า ๑ ปี ต้องมีมูลค่าสุทธิของกิจการ จากผลต่างระหว่างสินทรัพย์สุทธิหักด้วยหนี้สินสุทธิที่ปรากฏในงบแสดงฐานะการเงินที่มีการตรวจรับรองแล้ว ซึ่งจะต้องแสดงค่าเป็นบวก ๑ ปีสุดท้ายก่อนวันยื่นข้อเสนอ
 - (๒) กรณีผู้ยื่นข้อเสนอเป็นนิติบุคคลที่จัดตั้งขึ้นตามกฎหมายไทย ซึ่งยังไม่มีงบแสดงฐานะการเงินกับกรมพัฒนาธุรกิจการค้า ต้องมีทุนจดทะเบียนที่เรียกชำระมูลค่าหุ้นแล้ว ณ วันที่ยื่นข้อเสนอไม่น้อยกว่า - บาท (ได้รับยกเว้นไม่ต้องกำหนดทุนจดทะเบียน)
 - (๓) กรณีที่ผู้ยื่นข้อเสนอไม่มีมูลค่าสุทธิของกิจการหรือทุนจดทะเบียน หรือมีแต่ไม่เพียงพอ ผู้ยื่นข้อเสนอต้องมีวงเงินสินเชื่อที่ธนาคารภายในประเทศ หรือบริษัทเงินทุนหรือบริษัทเงินทุนหลักทรัพย์ที่ได้รับอนุญาตให้ประกอบกิจการเงินทุนเพื่อการพาณิชย์ และประกอบธุรกิจค้าประกันตามประกาศของธนาคารแห่งประเทศไทย ตามรายชื่อบริษัทเงินทุนที่ธนาคารแห่งประเทศไทยแจ้งเวียนให้ทราบ โดยมียอดเงินรวมของวงเงินสินเชื่อไม่น้อยกว่า ๑๘๐,๕๗๕.- บาท คิดเป็น ๑ ใน ๔ ของมูลค่าโครงการหรือรายการที่ยื่นเสนอในแต่ละครั้ง ซึ่งสำนักงานใหญ่รับรองหรือที่สำนักงานสาขารับรอง (กรณีได้รับมอบอำนาจจากสำนักงานใหญ่) ออกให้แก่ผู้ยื่นข้อเสนอ นับถึงวันยื่นข้อเสนอไม่เกิน ๙๐ วัน

(๔) กรณีผู้ยื่นข้อเสนอเป็นบุคคลธรรมดาจะต้องแสดงหนังสือรับรองบัญชีเงินฝากไม่เกิน ๙๐ วัน ก่อนวันยื่นข้อเสนอ โดยต้องมีเงินฝากคงเหลือในบัญชีธนาคารเป็นมูลค่าไม่น้อยกว่า ๑๘๐,๕๗๕.- บาท คิดเป็น ๑ ใน ๔ ของมูลค่างบประมาณของโครงการหรือรายการที่ยื่นข้อเสนอในแต่ละครั้ง และหากเป็นผู้ชนะการจัดซื้อจัดจ้างหรือเป็นผู้ได้รับการคัดเลือกจะต้องแสดงหนังสือรับรองบัญชีเงินฝากที่มีมูลค่าดังกล่าวอีกครั้งหนึ่งในวันลงนามในสัญญา

คุณสมบัติในข้อนี้ ยกเว้นกรณีที่ยื่นข้อเสนอเป็นหน่วยงานของรัฐ หรือนิติบุคคลที่จัดตั้งขึ้นตามกฎหมายไทยที่อยู่ระหว่างการฟื้นฟูกิจการตามพระราชบัญญัติล้มละลาย (ฉบับที่ ๑๐) พ.ศ. ๒๕๖๑

๑๒. ผู้ยื่นข้อเสนอที่ยื่นข้อเสนอในรูปแบบของ "กิจการร่วมค้า" ต้องมีคุณสมบัติดังนี้

กิจการร่วมค้าที่ยื่นข้อเสนอ ผู้เข้าร่วมค้าทุกรายจะต้องมีคุณสมบัติครบถ้วนตามเงื่อนไขที่กำหนดไว้ในเอกสารเชิญชวน เว้นแต่ในกรณีกิจการร่วมค้าที่มีข้อตกลงระหว่างผู้เข้าร่วมค้ากำหนดให้ผู้เข้าร่วมค้ารายใดรายหนึ่งเป็นผู้เข้าร่วมค้าหลัก กิจการร่วมค่านั้นสามารถใช้ผลงานของผู้เข้าร่วมค้าหลักรายเดียว เป็นผลงานของกิจการร่วมค้าที่ยื่นข้อเสนอ

กรณีที่ข้อตกลงระหว่างผู้เข้าร่วมค้ากำหนดให้ผู้เข้าร่วมค้าย่อยรายใดรายหนึ่งเป็นผู้เข้าร่วมค้าหลัก ข้อตกลงดังกล่าวจะต้องมีการกำหนดสัดส่วนหน้าที่ และความรับผิดชอบในปริมาณงาน สิ่งของ หรือมูลค่าตามสัญญา มากกว่าผู้เข้าร่วมค้าย่อยรายอื่นทุกราย

ทั้งนี้ กิจการร่วมค้า หมายถึง "กิจการที่มีข้อตกลงระหว่างผู้เข้าร่วมค้าเป็นลายลักษณ์อักษรว่าจะดำเนินการร่วมกันเป็นทางการค้าหรือหากำไรระหว่างบริษัทกับบริษัท บริษัทกับห้างหุ้นส่วนนิติบุคคล ห้างหุ้นส่วนนิติบุคคลกับห้างหุ้นส่วนนิติบุคคล หรือระหว่างบริษัทและ/หรือห้างหุ้นส่วนนิติบุคคลกับบุคคลธรรมดา คณะบุคคลที่มีหุ้นนิติบุคคล ห้างหุ้นส่วนสามัญ นิติบุคคลอื่น หรือนิติบุคคลที่ตั้งขึ้นตามกฎหมายของต่างประเทศ โดยข้อตกลงนั้นอาจกำหนดให้มีผู้เข้าร่วมค้าหลักก็ได้"

แบบหนังสือรับรองวงเงินสินเชื่อ

เลขที่.....

วันที่.....

เรื่อง รับรองวงเงินสินเชื่อ

ตามที่.....(ชื่อผู้ประกอบการ นิติบุคคล/บุคคลธรรมดา).....เลขประจำตัวผู้เสียภาษีอากร /เลขประจำตัวประชาชนเลขที่.....จะยื่นข้อเสนอในการประกวดราคา การจ้างถอดเคลื่อนย้ายและประกอบติดตั้งเครื่องสำรองไฟฟ้าต่อเนื่อง (UPS) พร้อมอุปกรณ์เครือข่ายและอุปกรณ์อื่น ๆ สำนักงาน กสทช. เขต ๓๔ จังหวัดเชียงราย (จากอาคารที่ทำการเดิมไปยังอาคารที่ทำการใหม่) ด้วยวิธีประกวดราคาอิเล็กทรอนิกส์ (e-bidding) ซึ่งตามประกาศและเอกสารประกวดราคาจ้างฯ กำหนดเงื่อนไขการยื่นข้อเสนอกรณีที่ผู้ยื่นข้อเสนอไม่มีมูลค่าสุทธิของกิจการหรือทุนจดทะเบียน หรือมีแต่ไม่เพียงพอ ที่จะเข้ายื่นข้อเสนอ ผู้ยื่นข้อเสนอต้องขอวงเงินสินเชื่อจากธนาคาร โดยต้องมีวงเงินสินเชื่อ ๑ ใน ๔ ของมูลค่า งานประมาณของโครงการหรือรายการที่ยื่นข้อเสนอใน แต่ละครั้ง จึงมีความประสงค์ให้ธนาคาร..... (ชื่อธนาคาร).....รับรองวงเงินสินเชื่อเพื่อประกอบการพิจารณาด้วย นั้น

.....(ชื่อธนาคาร).....ขอรับรองว่า.....(ชื่อผู้ประกอบการ นิติบุคคล/บุคคลธรรมดา).....มีวงเงินทุนหมุนเวียนในวงเงินไม่ต่ำกว่า.....บาท (.....จำนวนเงินเป็นอักษร.....) และยินดีให้วงเงินสินเชื่อภายในวงเงิน บาท (.....จำนวนเงินเป็นอักษร.....)

ขอแสดงความนับถือ

.....

.....(ชื่อผู้ลงนาม).....

.....(ชื่อธนาคาร).....

แบบหนังสือรับรองวงเงินสินเชื่ออิเล็กทรอนิกส์

เลขที่.....

วันที่.....

เรื่อง รับรองวงเงินสินเชื่อ

ตามที่.....(ชื่อผู้ประกอบการ นิติบุคคล/บุคคลธรรมดา).....เลขประจำตัวผู้เสียภาษีอากร/เลขประจำตัวประชาชน เลขที่.....จะยื่นข้อเสนอในการประกวดราคา การจ้างถอดเคลื่อนย้ายและประกอบติดตั้งเครื่องสำรองไฟฟ้าต่อเนื่อง (UPS) พร้อมอุปกรณ์เครือข่ายและอุปกรณ์อื่น ๆ สำนักงาน กสทช. เขต ๓๔ จังหวัดเชียงราย (จากอาคารที่ทำการเดิมไปยังอาคารที่ทำการใหม่) ด้วยวิธีประกวดราคาอิเล็กทรอนิกส์ (e-bidding) ซึ่งตามประกาศและเอกสารประกวดราคาจ้างฯ กำหนดเงื่อนไขการยื่นข้อเสนอกรณีที่ยื่นข้อเสนอไม่มีมูลค่าสุทธิของกิจการหรือทุนจดทะเบียน หรือมีแต่ไม่เพียงพอที่จะเข้ายื่นข้อเสนอ ผู้ยื่นข้อเสนอต้องขอวงเงินสินเชื่อจากธนาคาร โดยต้องมีวงเงินสินเชื่อ ๑ ใน ๔ ของมูลค่างบประมาณของโครงการหรือรายการที่ยื่นข้อเสนอใน แต่ละครั้ง จึงมีความประสงค์ให้ธนาคาร..... (ชื่อธนาคาร).....รับรองวงเงินสินเชื่อเพื่อประกอบการพิจารณาด้วย นั้น

.....(ชื่อธนาคาร).....ขอรับรองว่า.....(ชื่อผู้ประกอบการนิติบุคคล/บุคคลธรรมดา).....มีวงเงินทุนหมุนเวียนในวงเงินไม่ต่ำกว่า..... บาท (.....จำนวนเงินเป็นอักษร.....) และยินดีให้วงเงินสินเชื่อภายในวงเงิน บาท (.....จำนวนเงินเป็นอักษร.....)

ขอแสดงความนับถือ

..... (ชื่อธนาคาร).....

** เอกสารฉบับนี้จัดพิมพ์โดยระบบอิเล็กทรอนิกส์ **

๑. รายละเอียดสถานที่ และรายการอุปกรณ์ที่ต้องรื้อถอนพร้อมขนย้ายและติดตั้ง ณ สำนักงาน กสทช. ส่วนภูมิภาค

๑.๑ รายการอุปกรณ์ที่ต้องรื้อถอนพร้อมขนย้าย ณ สำนักงาน กสทช. เขต ๓๔ จังหวัด เชียงราย ที่เดิม

ที่ตั้ง ศาลากลางจังหวัดเชียงราย ชั้น ๓ เลขที่ ๖๓๒ หมู่ที่ ๓ ถนน ซอย แม่ฟ้าหลวง ตำบล ริมกก อำเภอเมืองเชียงราย เชียงราย ๕๗๑๐๐

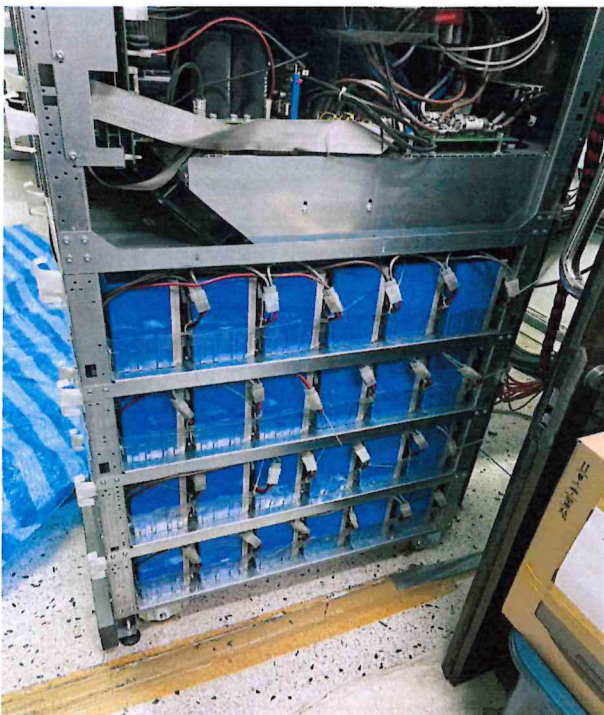
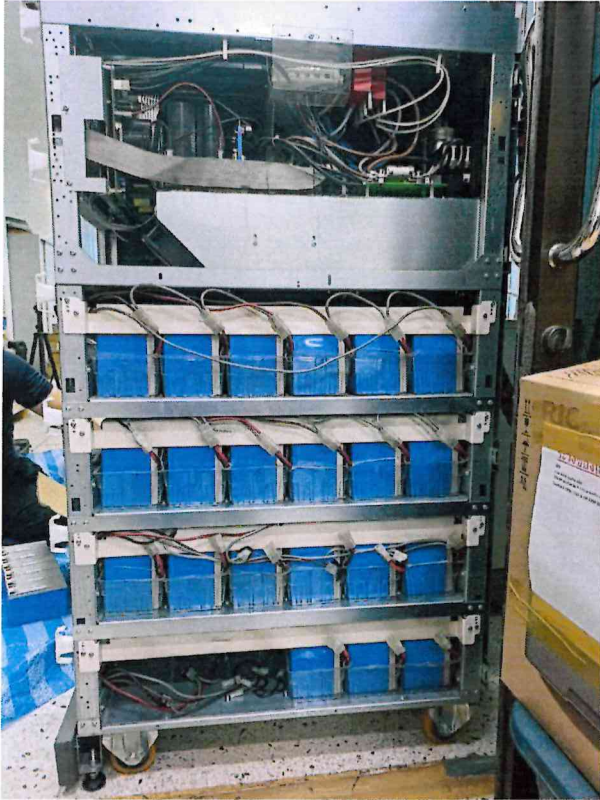
- (๑) เครื่องกำลังไฟฟ้าต่อเนื่อง ขนาด ๓๐ kVA รุ่น Masterys GP๔ จำนวน ๑ เครื่อง
- (๒) อุปกรณ์ป้องกันไฟฟ้ากระชอก ขนาด ๔๐ KA รุ่น TLBN๒BTHT จำนวน ๑ ชุด
- (๓) ตู้ไฟฟ้าสำหรับจ่ายระบบไฟฟ้าจากแหล่งจ่ายไฟฟ้าหลักให้กับเครื่องกำลังไฟฟ้า ต่อเนื่อง (Input UPS Board) จำนวน ๑ ชุด
- (๔) ตู้ไฟฟ้าพร้อมอุปกรณ์ประกอบด้วย บัสบาร์ สวิตซ์ตัดตอนอัตโนมัติ และหลอดไฟ เพื่อแสดงสถานะ สำหรับจ่ายระบบไฟฟ้าจากแหล่งจ่ายเครื่องกำลังไฟฟ้าต่อเนื่อง (Output UPS Board) จำนวน ๑ ชุด
- (๕) ตู้ไฟฟ้าย่อย (UPS Load Center) จำนวน ๑ ชุด
- (๖) เต้ารับไฟฟ้าแบบชนิดคู่ (Universal Duplex Receptacle) จำนวน ๘ ชุด
- (๗) ท่อร้อยสายไฟฟ้าและรางไฟฟ้า จำนวน ๑ ชุด
- (๘) สายไฟฟ้า จำนวน ๑ ชุด
- (๙) อุปกรณ์กระจายสัญญาณ (Switch) Cisco รุ่น Catalyst ๓๘๕๐ ๒๔ Port จำนวน ๑ เครื่อง
- (๑๐) อุปกรณ์กระจายสัญญาณ (Switch) Cisco รุ่น Catalyst ๒๙๖๐-x ๒๔ GigE PoE จำนวน ๒ เครื่อง
- (๑๑) ตู้ Rack ขนาด ๑๖U จำนวน ๑ ตู้
- (๑๒) ตู้ Rack ขนาด ๖U จำนวน ๑ ตู้
- (๑๓) อุปกรณ์ Wireless Access Point รุ่น Cisco ๑๗๐๐ Series จำนวน ๔ เครื่อง

๑.๒ รายการอุปกรณ์ที่จะต้องติดตั้ง ณ สำนักงาน กสทช. เขต ๓๔ จังหวัดเชียงราย ที่ใหม่
ที่ตั้ง เลขที่ ๒๔๗ หมู่ ๑ ตำบลป่าอ้อดอนชัย อำเภอเมืองเชียงราย จังหวัดเชียงราย
๕๗๐๐๐

- (๑) เครื่องกำลังไฟฟ้าต่อเนื่อง ขนาด ๓๐ kVA รุ่น Masterys GP๔ จำนวน ๑ เครื่อง
- (๒) อุปกรณ์ป้องกันไฟฟ้ากระชอก ขนาด ๔๐ KA รุ่น TLBN๒BTHT จำนวน ๑ ชุด
- (๓) ตู้ไฟฟ้าสำหรับจ่ายระบบไฟฟ้าจากแหล่งจ่ายไฟฟ้าหลักให้กับเครื่องกำลังไฟฟ้าต่อเนื่อง (Input UPS Board) จำนวน ๑ ชุด
- (๔) ตู้ไฟฟ้าพร้อมอุปกรณ์ประกอบด้วย บัสบาร์ สวิตซ์ตัดตอนอัตโนมัติ และหลอดไฟเพื่อแสดงสถานะ สำหรับจ่ายระบบไฟฟ้าจากแหล่งจ่ายเครื่องกำลังไฟฟ้าต่อเนื่อง (Output UPS Board) จำนวน ๑ ชุด
- (๕) ตู้ไฟฟ้าย่อย (UPS Load Center) จำนวน ๑ ชุด
- (๖) เต้ารับไฟฟ้าแบบชนิดคู่ (Universal Duplex Receptacle) จำนวน ๒๓ ชุด
- (๗) ท่อร้อยสายไฟฟ้าและรางไฟฟ้า จำนวน ๑ ชุด
- (๘) สายไฟฟ้า จำนวน ๑ ชุด
- (๙) ติดตั้งและเดินสายสัญญาณ เชื่อมต่อกับอุปกรณ์และระบบเครือข่าย จำนวน ๗๐ จุด
- (๑๐) อุปกรณ์กระจายสัญญาณ (Switch) Cisco รุ่น Catalyst ๓๘๕๐ ๒๔ Port จำนวน ๑ เครื่อง
- (๑๑) อุปกรณ์กระจายสัญญาณ (Switch) Cisco รุ่น Catalyst ๒๙๖๐-x ๒๔ GigE PoE จำนวน ๒ เครื่อง
- (๑๒) ตู้ Rack ขนาด ๑๖U จำนวน ๑ ตู้
- (๑๓) ตู้ Rack ขนาด ๖U จำนวน ๑ ตู้
- (๑๔) อุปกรณ์ Wireless Access Point รุ่น Cisco ๑๗๐๐ Series จำนวน ๔ เครื่อง

ภาพถ่ายงานขนย้ายแบตเตอรี่ UPS Socomec รุ่น Masterys GP ขนาด ๓๐ Kva จำนวน ๑๔๔ ลูก

ภาพรื้อถอนแบตเตอรี่เดิมออก UPS Socomec รุ่น Masterys GP ขนาด ๓๐ Kva จำนวน ๑๔๔ ลูก เพื่อ
ลดน้ำหนัก การขนย้าย และป้องกันขั้วแบตเตอรี่หลุดอาจมีผลต่อเครื่องสำรองไฟฟ้า

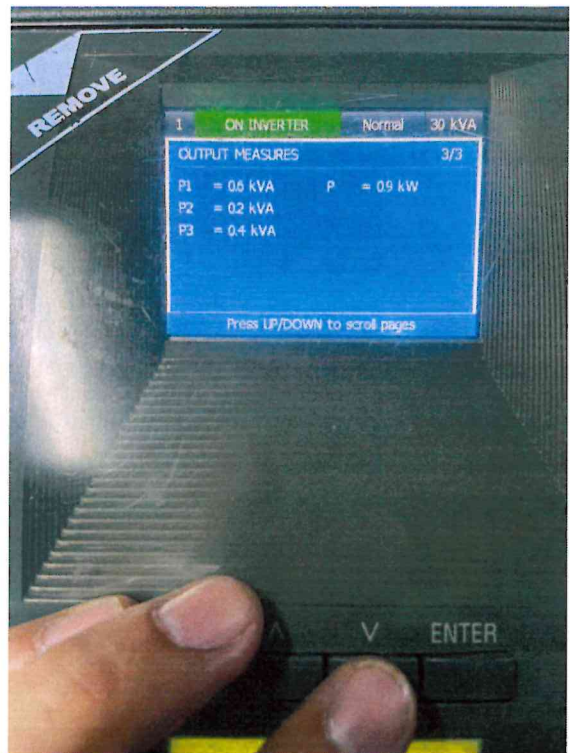
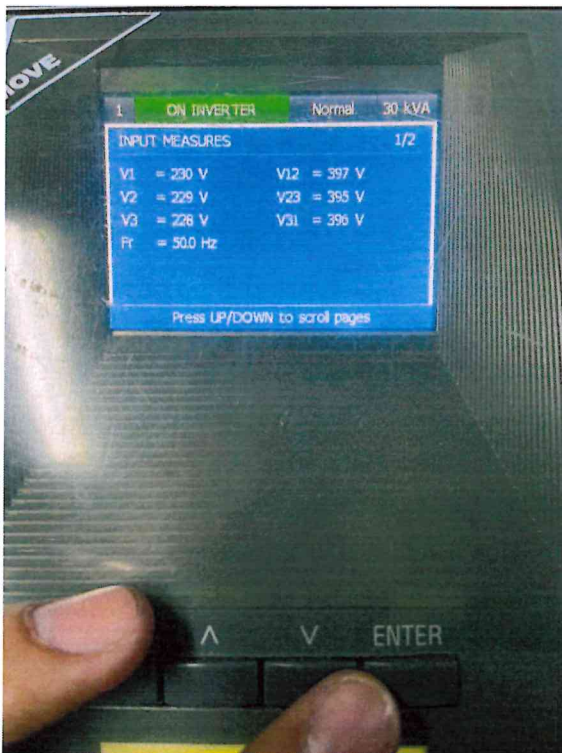
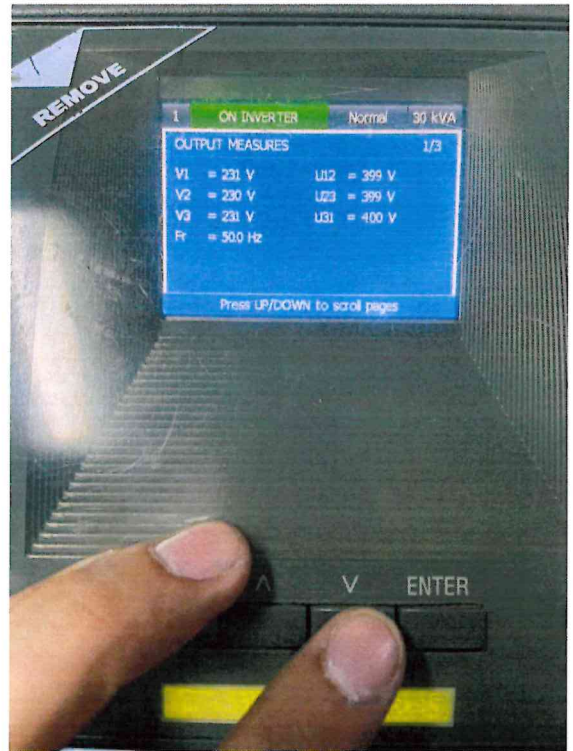
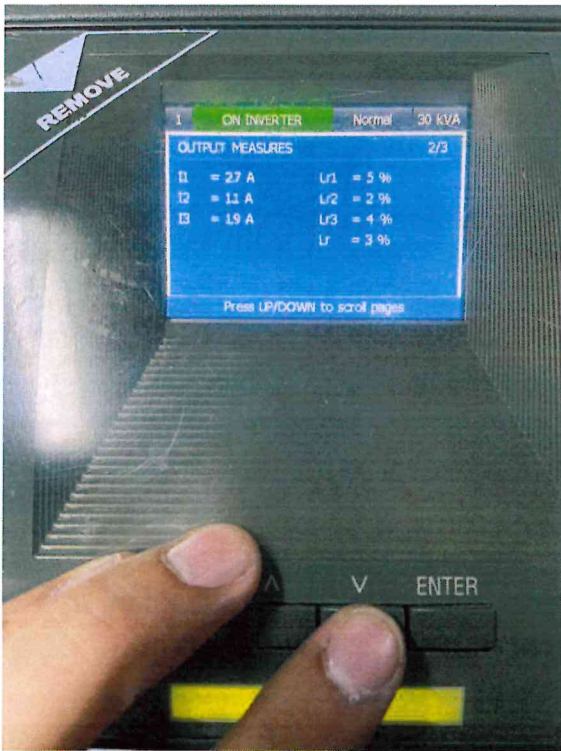




Proof

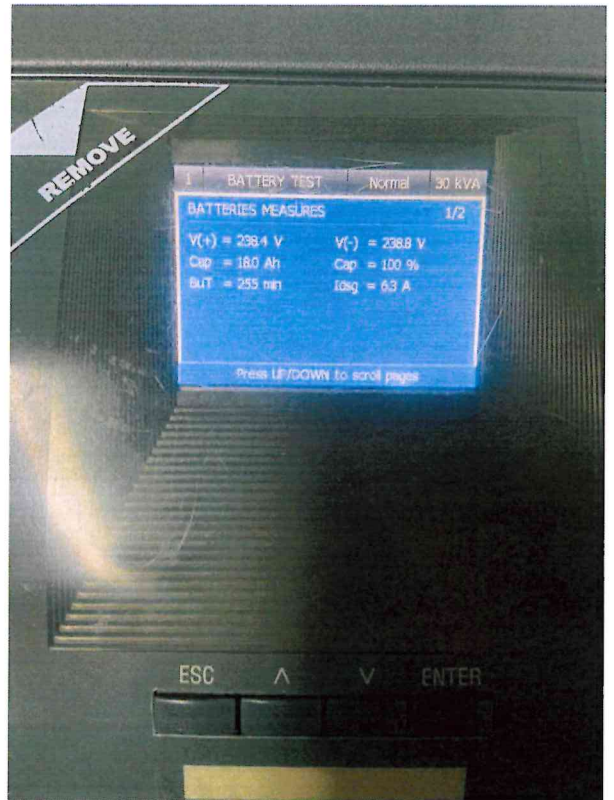
DR
John Lee

ภาพการติดตั้งแบตเตอรี่ต้องมีการตรวจสอบค่า Config ต่าง ๆ และค่าไฟฟ้าของเครื่อง



Proof

AP
Suda S



ต้องมีการทดสอบแบตเตอรี่ของเครื่องสำรองไฟฟ้าหลังมีการเคลื่อนย้ายอุปกรณ์



Proof

AD
[Handwritten signatures]