

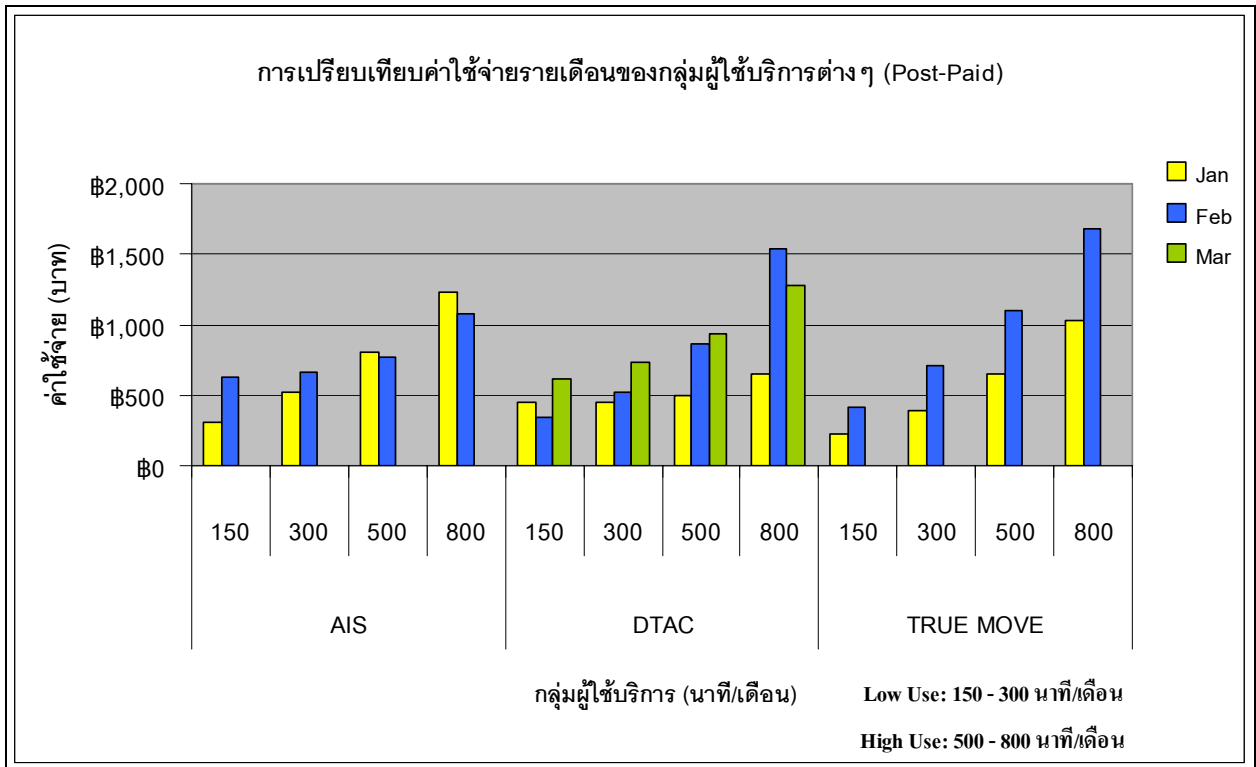
รายงานอัตราค่าบริการโทรศัพท์เคลื่อนที่รายไตรมาสที่ 1/2551 (มกราคม – มีนาคม 2551)

ในการพิจารณาการเปลี่ยนแปลงอัตราค่าบริการของบริการโทรศัพท์เคลื่อนที่ในช่วงไตรมาส 1/2551 สกทช. ได้พิจารณาอัตราค่าบริการของผู้ประกอบการที่มีส่วนแบ่งในตลาดสูงสุด 3 อันดับแรก ได้แก่ บริษัท แอดวานซ์ อินโฟร์ เซอร์วิส จำกัด (มหาชน) บริษัท โทเทิล แอ็คเซ็ส คอมมูนิเคชั่น จำกัด (มหาชน) และ บริษัท ทูมูฟ จำกัด โดยที่ผ่านมาผู้ประกอบการดังกล่าวมีการนำเสนออัตราค่าบริการในรูปแบบรายการส่งเสริมการขายเฉลี่ยประมาณ 3 รายการส่งเสริมการขาย/เดือน/ราย(รวม 68 รายการ) (รายละเอียดตามแนบ 1) ซึ่งมีรูปแบบที่หลากหลายมากและไม่สามารถทำการเปรียบเทียบได้อย่างชัดเจนว่า รายการส่งเสริมการขายใดมีอัตราค่าบริการที่สูงกว่าหรือต่ำกว่ารายการส่งเสริมการขายอื่นและผู้ประกอบการรายใดนำเสนอรายการส่งเสริมการขายที่สูงกว่าหรือต่ำกว่ารายอื่น ดังนั้น ในการวิเคราะห์ สกทช. จึงได้ทำการวิเคราะห์โดยใช้หลักเปรียบเทียบจากพฤติกรรมการใช้งานของผู้ใช้บริการ เพื่อวิเคราะห์การใช้จ่ายของผู้ใช้บริการในกลุ่มต่างๆ เฉลี่ยต่อเดือนว่า จากรายการส่งเสริมการขายที่นำเสนอขึ้นมาใหม่ของผู้ประกอบการแต่ละรายนั้น ผู้ใช้บริการมีรายจ่ายค่าใช้โทรศัพท์ต่อเดือนที่เพิ่มขึ้นหรือลดลง

ทั้งนี้ สกทช. ใช้ข้อมูลจำนวนนาทีเฉลี่ยในการใช้โทรศัพท์ต่อเดือน(Call Minutes) และข้อมูลระยะเวลาการใช้งานเฉลี่ยต่อการโทรออก 1 ครั้ง (Call Duration) ตามโครงการศึกษาเพื่อกำหนดแนวทางการกำกับดูแลอัตราค่าธรรมเนียมและค่าบริการ โทรคมนาคมและค่าตอบแทนการใช้และเชื่อมต่อโครงข่ายโทรคมนาคมมาใช้วิเคราะห์ ซึ่งเป็นข้อมูลที่มาจากผู้ประกอบการด้วย

สกทช. มีการแบ่งการวิเคราะห์เปรียบเทียบโดยแบ่งผู้ใช้บริการโทรศัพท์เคลื่อนที่ออกเป็น 2 กลุ่ม คือ กลุ่มผู้ใช้บริการที่มีการใช้งานปริมาณมากและมีการใช้งานมากกว่า 300 นาทีขึ้นไปต่อเดือน (High Use) กับกลุ่มผู้ใช้บริการที่มีการใช้งานปริมาณน้อยและมีการใช้งานน้อยกว่าหรือเท่ากับ 300 นาที (Low Use) โดยมีความน่าจะเป็นสำหรับการโทรออกในแต่ละช่วงเวลาต่างๆ เท่ากัน (กรณีที่มีการแบ่งอัตราค่าบริการออกเป็นหลายอัตรา)

การประมาณค่าใช้จ่ายรายเดือนของกลุ่มผู้ใช้บริการโทรศัพท์เคลื่อนที่ (Post-Paid)



จากรูปแสดงการประมาณค่าใช้จ่ายรายเดือนของกลุ่มผู้ใช้บริการต่างๆ ที่ใช้บริการรายการส่งเสริมการขายประเภท Post-Paid แต่ละเดือนในไตรมาสแรก ปี 2551 จะเห็นว่า โดยภาพรวมกลุ่มผู้ใช้บริการจะต้องเสียค่าใช้จ่ายโทรศัพท์รายเดือนโดยเฉลี่ยเพิ่มขึ้นเมื่อมีการเปลี่ยนไปใช้รายการส่งเสริมการขายใหม่ในเดือนถัดไปช่วงไตรมาสแรก (โดยมีจำนวนนาทีใช้งานเท่าเดิม) ยกเว้น AIS ที่กลุ่มผู้ใช้บริการที่มีปริมาณการใช้งานมากจะเสียค่าใช้จ่ายโทรศัพท์ลดลง ทั้งนี้ กลุ่มผู้ใช้บริการ 150, 300 และ 500 นาที/เดือนที่ใช้รายการส่งเสริมการขายของบริษัท DTAC จะเสียค่าใช้จ่ายโทรศัพท์เฉลี่ยต่อเดือนถูกกว่ากลุ่มผู้ใช้บริการที่ใช้รายการส่งเสริมการขายของบริษัทอื่น

โดยทั่วไปแล้วอัตราค่าบริการของโทรศัพท์เคลื่อนที่ประเภท Post-Paid จะมีอัตราค่าบริการที่สูงกว่าอัตราค่าบริการโทรศัพท์ประเภท Pre-Paid แต่สำหรับอัตราค่าบริการรายการส่งเสริมการขายในไตรมาสแรกจะมีอัตราค่าบริการที่ถูกกว่า เพราะถึงแม้ว่าในการรับสิทธิอัตราค่าบริการที่ถูกกว่าจะต้องเสียค่าบริการเหมาจ่ายรายเดือน แต่ค่าบริการเหมาจ่ายรายเดือนดังกล่าวสามารถนำมาใช้เป็นค่าใช้จ่ายโทรศัพท์ได้ด้วย ซึ่งในอดีตค่าบริการรายเดือนดังกล่าวไม่สามารถนำมาใช้เป็นค่าใช้จ่ายโทรศัพท์ได้ จึงส่งผลให้อัตราค่าบริการสำหรับผู้ให้บริการโทรศัพท์เคลื่อนที่แบบ Post-Paid มีอัตราค่าบริการที่สูงกว่าในปัจจุบัน

แต่ถ้าพิจารณาในส่วนของอัตราค่าบริการต่อนาทีของรายการส่งเสริมการขายในแต่ละเดือนเพียงอย่างเดียว จะพบว่าอัตราค่าบริการโดยเฉลี่ยจะอยู่ในช่วง 0.25 – 2 บาท/นาที โดยส่วนใหญ่จะมีลักษณะการกำหนดอัตราค่าบริการแบบคิดอัตราค่าบริการเท่ากันสำหรับการโทรออกไปยังภายในโครงข่ายและภายนอกโครงข่าย(On-Net และ Off-Net) แต่จะคิดอัตราค่าบริการแตกต่างกันสำหรับช่วงที่มีปริมาณการใช้งานหนาแน่น

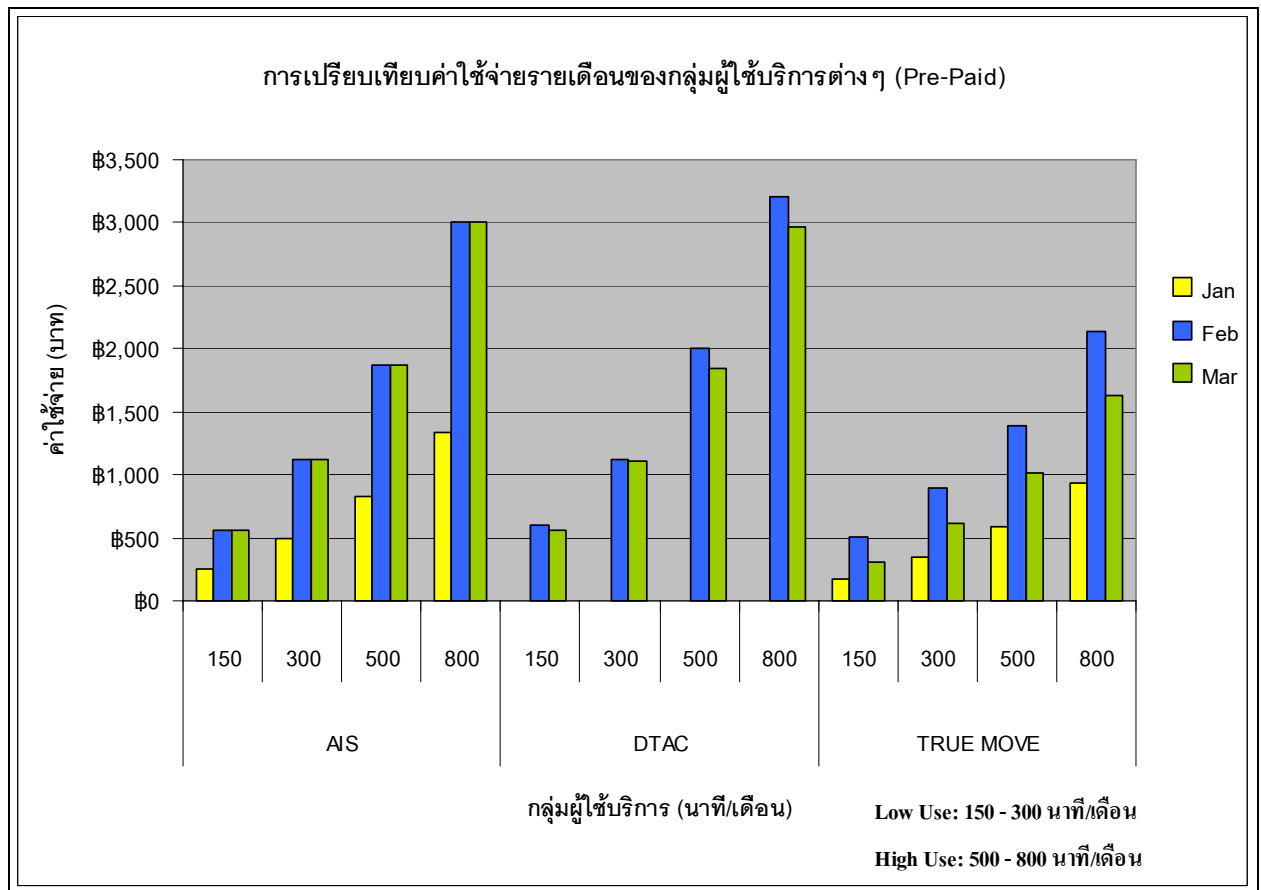
มาก/ปริมาณการใช้งานหนาแน่นน้อย หรือแบ่งอัตราค่าบริการตามช่วงเวลากลางวัน/กลางคืน โดยอัตราค่าบริการโทรศัพท์เคลื่อนที่เฉลี่ยรายเดือนในช่วงไตรมาสแรกปี 2551 รายละเอียดดังนี้

อัตราค่าบริการโทรศัพท์เคลื่อนที่ประเภท Post-Paid โดยเฉลี่ยรายเดือนไตรมาสแรก ปี 2551

(บาท/นาที)

ผู้ประกอบการ	มกราคม	กุมภาพันธ์	มีนาคม
AIS	0.50 – 1.50	1.25 – 1.50	-
DTAC	0.75 – 1.00	-	0.75 – 1.50
True Move	0.25 - 0.50	0.25 – 2.00	-

การประมาณค่าใช้จ่ายรายเดือนของกลุ่มผู้ใช้บริการโทรศัพท์เคลื่อนที่ (Pre-Paid)



สำหรับการประมาณค่าใช้จ่ายรายเดือนของกลุ่มผู้ใช้บริการต่างๆ ที่ใช้บริการรายการส่งเสริมการขายประเภท Pre-Paid โดยภาพรวมค่าใช้จ่ายเฉลี่ยต่อเดือนในเดือนมีนาคมมีแนวโน้มลดลง มีเพียง AIS เท่านั้นที่ผู้ใช้บริการมีค่าใช้จ่ายโทรศัพท์ไม่เปลี่ยนแปลงจากเดือนกุมภาพันธ์ ทั้งนี้ กลุ่มผู้ใช้บริการที่มีนาทีการใช้งาน 150, 300 และ 500 นาที/เดือนที่ใช้จ่ายรายการส่งเสริมการขายของ True Move ในเดือนมีนาคม จะเสียค่าใช้จ่ายโทรศัพท์สูงกว่าผู้ใช้บริการที่ใช้จ่ายรายการส่งเสริมการขายของ AIS และ DTAC

ลักษณะรายการส่งเสริมการขายของ AIS และ DTAC โดยทั่วไปจะมีลักษณะคล้ายคลึงกัน จะมีการกำหนดอัตราค่าบริการโดยเมื่อมีผู้นำเริ่มกำหนดอัตราแบบใหม่เพื่อขยายฐานลูกค้าและเพิ่มส่วนแบ่งตลาดให้กับตนเองมากขึ้นแล้วหลังจากนั้นอีกบริษัทหนึ่งก็จะมีพฤติกรรมกำหนดอัตราค่าบริการในลักษณะเดียวกัน(เป็นผู้ตาม) เพื่อชิงส่วนแบ่งตลาดกลับมาเป็นรายรับของตนอีกครั้ง

ค่าใช้จ่ายเฉลี่ยต่อเดือนของผู้ใช้รายการส่งเสริมการขายของ True Move มีค่าใช้จ่ายเฉลี่ยต่อเดือนน้อยที่สุดเมื่อเปรียบเทียบกับ AIS และ DTAC เนื่องจาก True Move พยายามกำหนดกลยุทธ์ด้านราคาที่ดีเพื่อขยายฐานลูกค้าให้มากขึ้น เนื่องจากยังมีส่วนแบ่งตลาดที่น้อยสุดเมื่อเปรียบเทียบกับ AIS และ DTAC

แต่ถ้าพิจารณาในส่วนของอัตราค่าบริการต่อนาทีของรายการส่งเสริมการขายในแต่ละเดือนเพียงอย่างเดียว จะพบว่าอัตราค่าบริการโดยเฉลี่ยจะอยู่ในช่วง 0.50 – 2.50 บาท/นาที โดยส่วนมากจะคิดอัตราค่าบริการในการโทรออกไปยังภายในโครงข่ายและภายนอกโครงข่าย (On-Net และ Off-Net) เท่ากัน แต่จะการกำหนดอัตราค่าบริการแตกต่างกันตามช่วงที่มีปริมาณการใช้งานหนาแน่นมาก/ช่วงที่มีปริมาณการใช้งานหนาแน่นน้อย และแบ่งอัตราค่าบริการตามช่วงเวลากลางวัน/กลางคืนคล้ายกับการกำหนดอัตราค่าบริการประเภท Post-Paid โดยอัตราค่าบริการโทรศัพท์เคลื่อนที่เฉลี่ยรายเดือนในช่วงไตรมาสแรก ปี 2551 รายละเอียดดังนี้

อัตราค่าบริการโทรศัพท์เคลื่อนที่ประเภท Pre-Paid โดยเฉลี่ยรายเดือนไตรมาสแรก ปี 2551

(บาท/นาที)

ผู้ประกอบการ	มกราคม	กุมภาพันธ์	มีนาคม
AIS	2.50	0.25 – 2.00	0.50 – 2.00
DTAC	-	-	0.50 – 2.00
True Move	0.25 - 0.50	-	0.50 – 2.00

รายงานอัตราค่าบริการโทรศัพท์ระหว่างประเทศรายไตรมาสที่ 1/2551

จากการรวบรวมข้อมูลอัตราค่าบริการโทรศัพท์ระหว่างประเทศจากผู้ประกอบการจำนวน 5 ราย ได้แก่ บริษัท กสท โทรคมนาคม จำกัด (มหาชน) บริษัท ทีโอที จำกัด (มหาชน) บริษัท ดีเทล เนทเวอร์ค จำกัด บริษัท เอไอเอ็น โกลบอลคอม จำกัด และบริษัท ทู อินเตอร์เนชันแนล คอมมิวนิเคชั่น จำกัด โดยรวบรวมตัวอย่างจำนวน 35 ประเทศหลัก จาก 212 ประเทศปลายทางที่มีการให้บริการโทรศัพท์ สรุปรายละเอียดได้ดังนี้

1. ผู้ประกอบการได้นำเสนอบริการ โทรศัพท์ระหว่างประเทศหลายรูปแบบมากขึ้น ประกอบด้วยบริการ IDD (Premium Service) บริการราคาประหยัด (VOIP) และบริการ PC to Phone โดยผู้ใช้บริการสามารถเลือกใช้บริการตามลักษณะและคุณภาพการให้บริการที่แตกต่างกัน ด้วยราคาที่แตกต่างกัน

ทั้งนี้ จากการค้นคว้าข้อมูลเพิ่มเติมย้อนหลังประมาณปี 2549 พบว่า ที่ผ่านมาอัตราค่าบริการ IDD (Premium Service) จะไม่มีการเปลี่ยนแปลงเท่าใดนัก อย่างไรก็ตามสำหรับบริการ VOIP (ราคา

ประหยัด) มีการปรับลดอัตราค่าบริการลงในประเทศสำคัญต่างๆ เช่น USA CANADA และประเทศต่างๆ ในทวีปยุโรป และเอเชีย โดยมีการปรับลดอัตราขั้นต่ำจาก 7 บาท ในปี 2549 เป็น 5 บาท ในปี 2551 รายละเอียดตามแนบ 2

2. จากข้อมูลที่บริษัทดังกล่าวรายงานต่อ กทช. เป็นประจำทุกเดือนในช่วงไตรมาสที่ 1/2551 พบว่าไม่มีการเปลี่ยนแปลงจากไตรมาสที่ 4/2550

รายงานอัตราค่าบริการโทรศัพท์ประจำที่รายไตรมาสที่ 1/2551

จากข้อมูลรายงานอัตราค่าบริการโทรศัพท์ประจำที่ที่ สกทช. ได้รับแจ้งจากผู้ประกอบการจำนวน 4 ราย ได้แก่ บริษัท ทีไอที จำกัด (มหาชน) บริษัท ทูม คอร์ปอเรชั่น จำกัด (มหาชน) บริษัท ทีทีแอนด์ที จำกัด และบริษัท ทริปเปิ้ลที บรอดแบนด์ จำกัด ในช่วงไตรมาสแรกปี 2551 พบว่าอัตราค่าบริการโทรศัพท์ประจำที่ของผู้ประกอบการแต่ละรายไม่มีการเปลี่ยนแปลงจากไตรมาสที่ 4/2550 รายละเอียดตามแนบ 3

ทั้งนี้ ที่ผ่านมาผู้ประกอบการโทรศัพท์เคลื่อนที่ที่มีการกำหนดอัตราค่าบริการที่จูงใจมากกว่า จึงส่งผลให้การใช้บริการโทรศัพท์ประจำที่ลดลง ดังนั้น จะเห็นได้ว่าผู้ประกอบการโทรศัพท์ประจำที่มีการนำเสนอรายการส่งเสริมการขายที่จูงใจแก่ผู้ใช้บริการมากขึ้น เช่น มีการนำเสนออัตราค่าบริการที่เป็นลักษณะอัตราค่าบริการเดิยทั่วไทย หรือให้บริการ โทรไม่จำกัดโดยต้องเสียค่าบริการรายเดือนแบบเหมาจ่าย เป็นต้น แต่อย่างไรก็ตาม การนำเสนอรายการส่งเสริมการขายดังกล่าวเป็นเพียงการนำเสนออัตราค่าบริการพิเศษในระยะเวลาสั้นๆ เพื่อเป็นการขยายฐานลูกค้าใหม่และรักษาฐานลูกค้าเดิมเท่านั้น

รายงานอัตราค่าบริการอินเทอร์เน็ตบรอดแบนด์ (ADSL) รายไตรมาสที่ 1/2551

ในช่วงไตรมาสแรก ปี 2551 พบว่าผู้ประกอบการได้มีการนำเสนอบริการอินเทอร์เน็ตที่หลากหลายให้แก่ผู้ใช้บริการสำหรับผู้ใช้บริการที่ต้องการใช้งานมาก ผู้ใช้บริการที่ใช้งานปานกลาง และผู้ใช้บริการที่ใช้งานน้อย ด้วยบริการอินเทอร์เน็ตความเร็วต่ำ (Narrow Band) และอินเทอร์เน็ตความเร็วสูง (Broadband Internet) ซึ่งบริการอินเทอร์เน็ตความเร็วต่ำจะอัตราค่าบริการที่ต่ำกว่าบริการอินเทอร์เน็ตความเร็วสูง เนื่องจากคุณภาพการให้บริการหรือความเร็วในการรับส่งข้อมูลที่แตกต่างกัน สำหรับอัตราค่าบริการอินเทอร์เน็ตในไตรมาสแรกปี 2551 ไม่ค่อยมีการเปลี่ยนแปลงจากในไตรมาสที่ 4/2550 เท่าใดนัก รายละเอียดตามแนบ 4

อัตราค่าบริการรายการส่งเสริมการขายประจำเดือนมกราคม 2551

ค่าโทรศัพท์เคลื่อนที่แบบรายเดือน (Post-Paid)																						
ผู้ให้บริการ	ค่าบริการรายเดือน	โทรภายในเครือข่าย								โทรนอกเครือข่าย								สิทธิพิเศษ/โบนัส	SMS บาท/MSG	MMS บาท/MMS	GPRS บาท/นาที	
		อัตราค่าบริการ (บาท/นาที)								อัตราค่าบริการ (บาท/นาที)												
		นาทีที่ 1	2	3	4	5	6-30	31-60	61-->	นาทีที่ 1	2	3	4	5	6-30	31-60	61-->					
AIS																						
GSM Internet SIM 99	99	3	0.5	0.5	0.5	0.5	0.5	0.5	0.5	3	0.5	0.5	0.5	0.5	0.5	0.5	0.5	0.5	12 รอบบิล			
GSM Rang 99	99	1.5	1.5	1.5	1.5	1.5	ฟรี	ฟรี	1.5	1.5	1.5	1.5	1.5	1.5	ฟรี	ฟรี	1.5	12 รอบบิล				
DPC																						
GSM 1800 89 บาท	89	โทร 30 นาที จ่าย 3 นาที						จ่ายตามจริง		โทร 30 นาที จ่าย 3 นาที						จ่ายตามจริง		6 รอบบิล (ค่าโทรในโครงข่ายนาทีละ 1 บาท โทรนอกโครงข่ายนาทีละ 2 บาท)				
True Move																						
ทรู มูฟ 299 - โทร 1 นาที ฟรี 1 นาที	299	3	ฟรี	0.5	ฟรี	0.5	ฟรี	0.5	ฟรี	3	ฟรี	0.5	ฟรี	0.5	ฟรี	0.5	ฟรี	ฟรี	ได้รับสิทธิตั้งแต่เดือน 1-6 เดือนที่ 7-12 นาทีแรก 3 บาท นาทีถัดไป 0.50 บาท			
ทรู โลฟ 299 - โทร 1 นาที ฟรี 1 นาที	144	3	ฟรี	0.5	ฟรี	0.5	ฟรี	0.5	ฟรี	3	ฟรี	0.5	ฟรี	0.5	ฟรี	0.5	ฟรี	ฟรี		ได้รับสิทธิตั้งแต่เดือน 1-6 เดือนที่ 7-12 นาทีแรก 3 บาท นาทีถัดไป 0.50 บาท		
DTAC																						
Good Free Call 800 Minute	600	โทรฟรี 800 นาที ส่วนเกินนาทีละ 1 บาท								โทรฟรี 800 นาที ส่วนเกินนาทีละ 1 บาท								12 รอบบิล	2	5	1	
Good Free Call 400 Minute	300	โทรฟรี 400 นาที ส่วนเกินนาทีละ 1 บาท								โทรฟรี 400 นาที ส่วนเกินนาทีละ 1 บาท								12 รอบบิล	2	5	1	

ค่าโทรศัพท์เคลื่อนที่แบบเติมเงิน (Pre-Paid)																					
ผู้ให้บริการ	ค่าบริการรายเดือน	โทรภายในเครือข่าย								โทรนอกเครือข่าย								สิทธิพิเศษ/โบนัส	SMS บาท/MSG	MMS บาท/MMS	GPRS บาท/นาที
		อัตราค่าบริการ (บาท/นาที)								อัตราค่าบริการ (บาท/นาที)											
		นาทีที่ 1	2	3	4	5	6-30	31-60	61-->	นาทีที่ 1	2	3	4	5	6-30	31-60	61-->				
AIS																					
ซิมสวัสดิ์คืน นาน	-	นาทีละ 2.50 บาท								นาทีละ 2.50 บาท								สามารถใช้ได้นาน 1 ปี			
True Move																					
โทร 1 นาที ฟรี 1 นาที	-	3	ฟรี	0.5	ฟรี	0.5	ฟรี	0.5	ฟรี	3	ฟรี	0.5	ฟรี	0.5	ฟรี	0.5	ฟรี				

อัตราค่าบริการรายการส่งเสริมการขายประจำเดือนกุมภาพันธ์ 2551

ค่าโทรศัพท์เคลื่อนที่แบบรายเดือน (Post-Paid)																			
ผู้ให้บริการ	ค่าบริการรายเดือน	รับสิทธิโทรฟรี	อัตราค่าบริการโทรภายในเครือข่าย								อัตราค่าบริการโทรนอกเครือข่าย								สิทธิพิเศษ/โบนัส
			ช่วงเวลา 05.00 - 16.59 น.				ช่วงเวลา 17.00 - 04.59 น.				ช่วงเวลา 05.00 - 16.59 น.				ช่วงเวลา 17.00 - 04.59 น.				
			นาทีที่ 1	2	3	4 -->	นาทีที่ 1	2	3	4 -->	นาทีที่ 1	2	3	4 -->	นาทีที่ 1	2	3	4 -->	
AIS																			
GSM ตามใจ 250	250	200 นาที	ส่วนเกินนาทีละ 1.50 บาท								ส่วนเกินนาทีละ 1.50 บาท								12 รอบบิล
GSM ตามใจ 500	500	400 นาที	ส่วนเกินนาทีละ 1.50 บาท								ส่วนเกินนาทีละ 1.50 บาท								
GSM ตามใจ 750	750	600 นาที	ส่วนเกินนาทีละ 1.50 บาท								ส่วนเกินนาทีละ 1.50 บาท								
GSM ตามใจ 1000	1000	800 นาที	ส่วนเกินนาทีละ 1.50 บาท								ส่วนเกินนาทีละ 1.50 บาท								
True Move																			
บุฟเฟต์ ทรู มูฟ 129	129	-	โทรฟรีไม่จำกัด	2	0.25	0.25	0.25	2	1	1	1	2	1	1	1	1	1	1	12 รอบบิล
DPC																			
GSM 1800 บุฟเฟต์ 12 ชั่วโมง	125	-	โทรฟรีไม่จำกัด	โทรทุกเครือข่าย นาทีละ 1 บาท				นาทีละ 1 บาท				โทรทุกเครือข่าย นาทีละ 1 บาท				12 รอบบิล			
			05.00 - 20.59 น.	21.00 - 04.59 น.				05.00 - 20.59 น.				21.00 - 04.59 น.							
GSM 1800 บุฟเฟต์ 18 ชั่วโมง	300	-	โทรฟรีไม่จำกัด	โทรทุกเครือข่าย นาทีละ 1 บาท				นาทีละ 1 บาท				โทรทุกเครือข่าย นาทีละ 1 บาท							

ค่าโทรศัพท์เคลื่อนที่แบบเติมเงิน (Pre-Paid)																			
ผู้ให้บริการ	ค่าบริการรายเดือน	รับสิทธิโทรฟรี	อัตราค่าบริการโทรภายในเครือข่าย								อัตราค่าบริการโทรนอกเครือข่าย								สิทธิพิเศษ/โบนัส
			ช่วงเวลา 18.00-21.59 น.				ช่วงเวลา 22.00 - 17.59 น.				ช่วงเวลา 18.00-21.59 น.				ช่วงเวลา 22.00 - 17.59 น.				
			นาทีที่ 1	2	3	4 -->	นาทีที่ 1	2	3	4 -->	นาทีที่ 1	2	3	4 -->	นาทีที่ 1	2	3	4 -->	
AIS																			
เอาไปเลย	-	-	3	1	1	1	2	0.25	0.25	0.25	3	1	1	1	2	0.25	0.25	0.25	ใช้ได้ถึง 31 กรกฎาคม 2551

อัตราค่าบริการรายการส่งเสริมการขายประจำเดือนมีนาคม 2551

ค่าโทรศัพท์เคลื่อนที่แบบรายเดือน (Post-Paid)																			
ผู้ให้บริการ	ค่าบริการรายเดือน	รับสิทธิโทรศัพท์	อัตราค่าบริการโทรภายในเครือข่าย								อัตราค่าบริการโทรนอกเครือข่าย								สิทธิพิเศษ/โบนัส
			ช่วงเวลา 05.00 - 16.59 น.				ช่วงเวลา 17.00 - 04.59 น.				ช่วงเวลา 05.00 - 16.59 น.				ช่วงเวลา 17.00 - 04.59 น.				
			นาทีที่ 1	2	3	4 -->	นาทีที่ 1	2	3	4 -->	นาทีที่ 1	2	3	4 -->	นาทีที่ 1	2	3	4 -->	
DTAC																			
dtac HTC touch	299	299 บาท	นาทีละ 1 บาท								นาทีละ 1.5 บาท								6 รอบบิล/ฟรี SMS 100 ครั้ง/GPRS 100 MB
Feel free รายเดือน 200	150	200 นาที	โทรฟรี 200 นาที ส่วนเกินนาทีละ 1.50 บาท																12 รอบบิล
Feel free รายเดือน 400	300	400 นาที	โทรฟรี 400 นาที ส่วนเกินนาทีละ 1.50 บาท																12 รอบบิล
Feel free รายเดือน 800	600	800 นาที	โทรฟรี 800 นาที ส่วนเกินนาทีละ 1.50 บาท																12 รอบบิล
Feel free รายเดือน 1200	900	1200 นาที	โทรฟรี 1200 นาที ส่วนเกินนาทีละ 1.50 บาท																12 รอบบิล
Feel free รายเดือน 1600	1200	1600 นาที	โทรฟรี 1600 นาที ส่วนเกินนาทีละ 1.50 บาท																12 รอบบิล

ค่าโทรศัพท์เคลื่อนที่แบบเติมเงิน (Pre-Paid)																					
ผู้ให้บริการ	ค่าบริการรายเดือน	รับสิทธิโทรฟรี	อัตราค่าบริการโทรภายในเครือข่าย								อัตราค่าบริการโทรนอกเครือข่าย								สิทธิพิเศษ/โบนัส		
			ช่วงเวลา 06.00-17.59 น.				ช่วงเวลา 18.00 - 05.59 น.				ช่วงเวลา 06.00-17.59 น.				ช่วงเวลา 18.00 - 05.59 น.						
			นาทีที่ 1	2	3	4-->	นาทีที่ 1	2	3	4-->	นาทีที่ 1	2	3	4-->	นาทีที่ 1	2	3	4-->			
AIS																					
ซิมกลางวัน	-	-	นาทีละ 0.50 บาท				นาทีละ 2 บาท				นาทีละ 0.50 บาท				นาทีละ 2 บาท				ใช้ได้ถึง 5 มกราคม 2552		
			ช่วงเวลา 22.00-09.59 น.				ช่วงเวลา 10.00 - 21.59 น.				ช่วงเวลา 22.00-09.59 น.				ช่วงเวลา 10.00 - 21.59 น.						
ซิมกลางคืน	-	-	นาทีละ 0.50 บาท				นาทีละ 2 บาท				นาทีละ 0.50 บาท				นาทีละ 2 บาท				ใช้ได้ถึง 5 มกราคม 2552		
DTAC																					
			ช่วงเวลา 22.00-09.59 น.				ช่วงเวลา 10.00 - 21.59 น.				ช่วงเวลา 22.00-09.59 น.				ช่วงเวลา 10.00 - 21.59 น.						
แอปป์ทุกเครือข่าย คุยกลางวัน 4 ทุ่ม ถึง 10 โมงเช้า นาทีละ 75 สตางค์	-	-	นาทีละ 0.75 บาท				นาทีละ 2 บาท				นาทีละ 0.75 บาท				นาทีละ 2 บาท				ใช้ได้ถึง 31 สิงหาคม 2551		
			ช่วงเวลา 06.00 - 18.00 น.				ช่วงเวลา 18.00 - 06.00 น.				ช่วงเวลา 06.00 - 18.00 น.				ช่วงเวลา 18.00 - 06.00 น.						
แอปป์ทุกเครือข่าย คุยกลางวัน 6 โมงเช้า ถึง 6 โมงเย็น นาทีละ 75 สตางค์	-	-	นาทีละ 0.75 บาท				นาทีละ 2 บาท				นาทีละ 0.75 บาท				นาทีละ 2 บาท				ใช้ได้ถึง 31 สิงหาคม 2551		
แอปป์ทุกเครือข่าย คุยตลอดเวลา นาทีละ 1.25 บาท ตลอด 24 ชั่วโมง	-	-	1.25	1.25	1.25	1.25	1.25	1.25	1.25	1.25	1.25	1.25	1.25	1.25	1.25	1.25	1.25	1.25	1.25	ใช้ได้ถึง 31 สิงหาคม 2551	
			ช่วงเวลา 22.00-18.00 น.				ช่วงเวลา 18.00 - 22.00 น.				ช่วงเวลา 22.00-18.00 น.				ช่วงเวลา 18.00 - 22.00 น.						
ซิมประหยัด 69 บาท(SMS ครั้งละ 0.50 บาท)	-	-	นาทีแรกนาทีละ 2 บาท ต่อไปนาทีละ 0.50 บาท				นาทีละ 2 บาท				นาทีแรกนาทีละ 2 บาท ต่อไปนาทีละ 0.50 บาท				นาทีละ 2 บาท				ใช้ได้ถึง 31 ธันวาคม 2551 (สำหรับ SMS รับสิทธิถึง 31 ธันวาคม 2552)		
ซิมประหยัด 49 บาท	-	-	นาทีแรกนาทีละ 2 บาท ต่อไปนาทีละ 0.50 บาท				นาทีละ 2 บาท				นาทีแรกนาทีละ 2 บาท ต่อไปนาทีละ 0.50 บาท				นาทีละ 2 บาท				ใช้ได้ถึง 31 ธันวาคม 2551		
True move																					
โทร 1 นาที ฟรี 1 นาที	-	-	3	ฟรี	0.5	ฟรี	0.5	ฟรี	0.5	ฟรี	3	ฟรี	0.5	ฟรี	0.5	ฟรี	0.5	ฟรี	0.5	ฟรี	ใช้ได้ถึง 1 กรกฎาคม 2551
โทรคุ้มทุกเบอร์ นาทีละบาท 24 ชม.	-	-	1	1	1	1	1	1	1	1	1	1	1	1	1	1	1	1	1	1	ใช้ได้ถึง 1 กรกฎาคม 2551
ซิมไอโซ	-	-	2	2	2	2	2	2	2	2	2	2	2	2	2	2	2	2	2	2	ใช้ได้ถึง 1 กันยายน 2551
ซิมถูกใจ - กลางวัน	-	-	0.5	0.5	0.5	0.5	1.5	1.5	1.5	1.5	0.5	0.5	0.5	0.5	1.5	1.5	1.5	1.5	1.5	1.5	ใช้ได้ถึง 1 กันยายน 2551
			ช่วงเวลา 23.00-10.59 น.				ช่วงเวลา 11.00-22.59 น.				ช่วงเวลา 23.00-10.59 น.				ช่วงเวลา 11.00-22.59 น.						
ซิมถูกใจ - กลางคืน	-	-	0.5	0.5	0.5	0.5	1.5	1.5	1.5	1.5	0.5	0.5	0.5	0.5	1.5	1.5	1.5	1.5	1.5	1.5	ใช้ได้ถึง 1 กันยายน 2551

อัตราค่าบริการโทรศัพท์ระหว่างประเทศ INTERNATIONAL CALLS

Originated Calls	CAT 001			CAT 009		TOT 007			TOT 008 VOIP			Dtac Network 004	AIN 005		TIC006
	Day	Evening	Night	Fixed	Mobile	Day	Evening	Night	Day	Evening	Night		07.00-21.59.59	22.00-06.59.59	
Asia															
Malaysia	10	10	10	5	5	9	9	9	5	5	5	9	10	10	10
Singapore	22	22	22	5	5	9	9	9	7	7	7	21	22	22	22
Hongkong	18	18	18	5	5	9	9	9	5	5	5	17	18	18	18
Philippines	22	22	22	16	16	20	20	20	18	18	18	21	22	22	22
Indonesia	22	22	22	5	8	20	20	20	7	7	7	21	22	22	22
Japan	20	20	20	7	7	9	9	9	5	5	5	19	20	20	20
Vietnam	40	32	28	26	26	28	28	28	26	26	26	38	40	28	40
Taiwan	22	22	22	5	6	9	9	9	5	5	5	na.	22	22	22
Africa															
Egypt	45	36	32	35	35	32	32	32	32	32	32	45	45	32	45
Nigeria	45	36	32	34	34	32	32	32	32	32	32	45	45	32	45
South Africa	45	36	32	5	11	32	32	32	7	7	7	45	45	32	45
Kenya	45	36	32	18	18	32	32	32	18	18	18	45	45	32	45
Australia															
Australia	18	18	18	7	7	9	9	9	7	7	7	17	18	18	18
New Zealand	22	22	22	14	14	17	17	17	15	15	15	22	22	22	22
Europe															
United Kingdom	18	18	18	7	7	9	9	9	7	7	7	17	18	18	18
France	22	22	22	5	9	22	22	22	7	7	7	21	22	22	22
Germany	22	22	22	7	7	9	9	9	7	7	7	21	22	22	22
Russia	30	24	24	5	5	24	24	24	7	7	7	28	30	24	30
Poland	30	24	24	20	20	24	24	24	24	24	24	30	30	24	30
Spain	30	24	24	20	20	24	24	24	24	24	24	28	30	24	30
Turkey	30	24	24	25	25	24	24	24	24	24	24	30	30	24	30
Norway	22	22	22	5	10	22	22	22	7	7	7	21	22	22	22
Middle East															
Bahrain	36	29	25	35	35	25	25	25	25	25	25	36	36	25	36
Kuwait	36	29	25	5	5	25	25	25	5	5	5	36	36	25	36
Saudi Arabia	36	29	25	21	21	25	25	25	21	21	21	36	36	25	36
UAE	36	29	25	22	22	25	25	25	22	22	22	34	36	25	36
North America															
USA	9	9	9	5	5	9	9	9	5	5	5	8	9	9	9
Canada	9	9	9	5	5	9	9	9	5	5	5	8	9	9	9
Pacific Ocean															
Guam	40	32	28	5	5	28	28	28	5	5	5	40	40	28	40
Papua New Guinea	40	32	28	30	30	40	40	40	28	28	28	40	40	28	40
South & Central America															
Brasil	45	36	32	7	7	32	32	32	7	7	7	45	36	32	45
Mexico	45	36	32	7	7	32	32	32	7	7	7	45	36	32	45
Peru	45	36	32	23	23	32	32	32	23	23	23	45	36	32	45
Venezuela	45	36	32	32	32	32	32	32	32	32	32	45	36	32	45
Columbia	45	36	32	32	32	32	32	32	24	24	24	45	36	32	45

อัตราค่าบริการโทรศัพท์ประจำที่

ผู้ให้บริการโทรศัพท์ประจำที่	TOT			TRUE				TT&T			TTTBB				
	แบบที่ 1		แบบที่ 2	แบบที่ 1		แบบที่ 2		แบบที่ 1			แบบที่ 1		แบบที่ 2		
Access lines (connection to customers)	แบบที่ 1		แบบที่ 2	แบบที่ 1		แบบที่ 2		แบบที่ 1			แบบที่ 1		แบบที่ 2		
ธุรกิจ															
ค่าติดตั้ง (บาท/เลขหมาย)	3,350		3,350	3,350		3,350		3,350			3,350		3,350		
ค่าบำรุงรักษาตู้สายโทรศัพท์ (บาท/เลขหมาย/เดือน)	100		200	100		200		100			100		200		
ส่วนบุคคล															
ค่าติดตั้ง (บาท/เลขหมาย)	3,700		3,700	3,700		3,700		3,700			3,700		3,700		
ค่าบำรุงรักษาตู้สายโทรศัพท์ (บาท/เลขหมาย/เดือน)	100		200	100		200		100			100		200		
	Day	Evening	Night	All Day	Day	Evening	Night	All Day	Day	Evening	Night	Day	Evening	Night	ALL Day
ค่าบริการภายในท้องถิ่น(บาท/ครั้ง)	3/ครั้ง	3/ครั้ง	3/ครั้ง	3/ครั้ง	3/ครั้ง	3/ครั้ง	3/ครั้ง	3/ครั้ง	3/ครั้ง	3/ครั้ง	3/ครั้ง	3/ครั้ง	3/ครั้ง	3/ครั้ง	3/ครั้ง
ค่าบริการโทรศัพท์ทางไกลตามระยะทาง (บาท/นาที)															
ระยะทาง 0-50 กิโลเมตร	3	3	2	2	3	1.5	1	3	3	1.5	1	3	3	3	2
ระยะทาง 51-100 ก.ม.	6	4.5	3	2	6	3	2	3	6	3	2	3	3	3	2
ระยะทาง 101-200 ก.ม.	9	4.5	3	2	9	4.5	3	3	9	4.5	3	3	3	3	2
ระยะทาง 201-350 กิโลเมตร	9	4.5	3	2	9	4.5	3	3	12	6	4	3	3	3	2
ระยะทาง 351-500 กิโลเมตร	9	4.5	3	2	9	4.5	3	3	15	7.5	5	3	3	3	2
ระยะทางมากกว่า 500 กิโลเมตร	9	4.5	3	2	9	4.5	3	3	18	9	6	3	3	3	2
ค่าบริการโทรศัพท์ไปยังโทรศัพท์เคลื่อนที่ (บาท/นาที)															
ภายในเขตรหัสเดียว	3	3	3	2	3	3	3	3	3	3	3	2	2	2	2
ภายในเขตรหัสติดกัน	6	6	6	2	6	6	6	3	6	6	6	2	2	2	2
ภายในเขตรหัสต่างกัน	6	6	6	2	6	6	6	3	6	6	6	2	2	2	2

ผู้ให้บริการโทรศัพท์ประจำที่	TOT				TRUE				TT&T			TTTBB			
อัตราค่าบริการโทรศัพท์สาธารณะ															
ค่าบริการภายในท้องถิ่น (บาท/ ครั้ง)	3/ครั้ง	3 /ครั้ง	3/ครั้ง	3/ครั้ง	3/ครั้ง	3 /ครั้ง	3/ครั้ง	3/ครั้ง	3/ครั้ง	3/ครั้ง	3 /ครั้ง	3/ครั้ง	3/ครั้ง	3 /ครั้ง	3/ครั้ง
ค่าบริการโทรศัพท์ทางไกลตามระยะทาง (บาท/นาที)															
ระยะทาง 0-50 กิโลเมตร	3	3	2	2	3	1.5	1			3	1.5	1	3	1.5	1
ระยะทาง 51-100 ก.ม.	6	4.5	3	2	6	3	2	n.a		6	3	2	6	3	2
ระยะทาง 101-200 ก.ม.	9	4.5	3	2	9	4.5	3	n.a		9	4.5	3	9	4.5	3
ระยะทาง 201-350 กิโลเมตร	9	4.5	3	2	9	6	3	n.a		12	6	4	12	6	4
ระยะทาง 351-500 กิโลเมตร	9	4.5	3	2	9	6	3	n.a		15	7.5	5	12	6	4
ระยะทางมากกว่า 500 กิโลเมตร	9	4.5	3	2	9	6	3	n.a		18	9	6	12	6	4
ค่าบริการโทรศัพท์ไปยังโทรศัพท์เคลื่อนที่ (บาท/นาที)															
ภายในเครือข่ายเดียวกัน	3	3	3	2	3	3	3	3		3	3	3	3	3	3
ภายในเครือข่ายติดกัน	6	6	6	2	6	6	6	3		6	6	6	8	8	8
ภายในเครือข่ายต่างกัน	6	6	6	2	6	6	6	3		6	6	6	12	12	12
อัตราค่าบริการโทรศัพท์ประจำที่ใช้นอกสถานที่ (PCT)															
ค่าบริการภายในท้องถิ่น					3/ครั้ง										
ค่าบริการโทรศัพท์ทางไกลตามระยะทาง (บาท/นาที)					3										
ค่าบริการโทรศัพท์ไปยังโทรศัพท์เคลื่อนที่ (บาท/นาที)					3										

Broadband Internet (ADSL) ในไตรมาสที่ 1/2008

รายละเอียดความเร็ว	TRUE	TOT	KSC		TT&T
	ค่าบริการรายเดือน (บาท/เดือน)	ค่าบริการรายเดือน (บาท/เดือน)	คู่สายโทรศัพท์	ค่าบริการรายเดือน (บาท/เดือน)	ค่าบริการรายเดือน (บาท/เดือน)
256/128 Kbps	590	500		-	590
512/256 Kbps	750	700		-	790
1024/512 Kbps	890	1,000	TOT	990	
	-	-	TRUE	990	
2048/512 Kbps	-	-	TOT	1,490	
	-	-	TRUE	1,490	
2560/512 Kbps	1,150	-		-	
3072/512 Kbps	1,850	-		-	
4096/512 Kbps	2,200	-	TRUE	2,490	