



รายงานอัตราค่าบริการโทรคมนาคม ประจำไตรมาส 1/2556 (มกราคม – มีนาคม 2556)

สำนักงานคณะกรรมการกิจการกระจายเสียง กิจการโทรทัศน์และกิจการโทรคมนาคมแห่งชาติ
Office of The National Broadcasting and Telecommunications Commission

กสทช.



กลุ่มงานค่าธรรมเนียมและอัตราค่าบริการในกิจการโทรคมนาคม

สำนักงานคณะกรรมการกิจการกระจายเสียง กิจการโทรทัศน์และกิจการโทรคมนาคมแห่งชาติ

	หน้า
ภาพรวมการเสนออัตราค่าบริการสำหรับบริการโทรคมนาคม	1
บริการโทรศัพท์เคลื่อนที่ (Mobile Services)	3
บริการโทรศัพท์ประจำที่ (Fixed Services)	10
บริการโทรศัพท์ระหว่างประเทศ (International Telephone Services)	12
บริการอินเทอร์เน็ตความเร็วสูงเชื่อมต่อแบบ Digital Subscriber Line (DSL)	14

ภาพที่ 1	สรุปภาพรวมทิศทางและแนวโน้มอัตราค่าบริการโทรคมนาคม	2
ภาพที่ 2	จำนวนผู้ใช้บริการโทรศัพท์เคลื่อนที่และอัตราส่วนความแพร่หลายในการให้บริการโทรศัพท์เคลื่อนที่ ตั้งแต่ปี 2547 ถึงไตรมาส 1 ปี 2556.....	5
ภาพที่ 3	อัตราค่าบริการเฉลี่ยด้านเสียงของบริการโทรศัพท์เคลื่อนที่ (หน่วย: บาทต่อนาที)	7
ภาพที่ 4	อัตราค่าบริการเฉลี่ยประเภทเสียงของการให้บริการโทรศัพท์เคลื่อนที่ของผู้ประกอบการแต่ละราย ตั้งแต่ไตรมาสที่ 1 ปี 2554 ถึงไตรมาสที่ 1 ปี 2556 (หน่วย: บาทต่อนาที).....	7
ภาพที่ 5	อัตราค่าบริการเฉลี่ยด้านข้อมูลของบริการโทรศัพท์เคลื่อนที่	8
ภาพที่ 6	รายได้เฉลี่ยต่อเดือนต่อเลขหมายของบริการโทรศัพท์เคลื่อนที่ (ARPU)	9
ภาพที่ 7	จำนวนนาทีโทรออกเฉลี่ยต่อเดือน (Minute of use) ของบริการโทรศัพท์เคลื่อนที่.....	9
ภาพที่ 8	จำนวนเลขหมายในการให้บริการโทรศัพท์ประจำที่.....	10
ภาพที่ 9	รายรับเฉลี่ยต่อเลขหมายต่อเดือนในการให้บริการของการให้บริการโทรศัพท์ประจำที่ของบริษัท ทู คอร์ปอเรชั่น จำกัด (มหาชน).....	11
ภาพที่ 10	อัตราค่าบริการโทรศัพท์ระหว่างประเทศเฉลี่ยในแต่ละกลุ่มประเทศปลายทางและค่าบริการโทรศัพท์ ระหว่างประเทศโดยเฉลี่ย (หน่วย: บาทต่อนาที).....	13
ภาพที่ 11	จำนวนผู้ใช้บริการอินเทอร์เน็ตความเร็วสูงและสัดส่วนการใช้บริการอินเทอร์เน็ตต่อบริการโทรศัพท์ ประจำที่	14
ภาพที่ 12	อัตราค่าบริการเฉลี่ยของบริการอินเทอร์เน็ต.....	15

ตารางที่ 1	ผู้ให้บริการโทรศัพท์เคลื่อนที่ในประเทศไทย.....	3
ตารางที่ 2	จำนวนผู้ใช้บริการโทรศัพท์เคลื่อนที่และความแพร่หลายในการให้บริการโทรศัพท์เคลื่อนที่	4
ตารางที่ 3	อัตราค่าบริการประเภทเสียงและข้อมูลโทรศัพท์เคลื่อนที่.....	6
ตารางที่ 4	จำนวนเลขหมายโทรศัพท์ประจำที่ และรายรับเฉลี่ยต่อเดือนต่อเลขหมายของบริการโทรศัพท์ ประจำที่	10
ตารางที่ 5	ผู้ให้บริการโทรศัพท์ระหว่างประเทศ.....	12
ตารางที่ 6	จำนวนผู้ใช้บริการและอัตราค่าบริการอินเทอร์เน็ตความเร็วสูง	15

ภาพรวมการเสนออัตราค่าบริการสำหรับบริการโทรคมนาคม

รายงานฉบับนี้นำเสนอถึงทิศทางและแนวโน้มของอัตราค่าบริการโทรคมนาคม โดยเน้นการวิเคราะห์อัตราค่าบริการในบริการพื้นฐาน ประกอบด้วย บริการโทรศัพท์เคลื่อนที่ บริการโทรศัพท์พื้นฐาน บริการโทรศัพท์ระหว่างประเทศ และบริการอินเทอร์เน็ตความเร็วสูง ซึ่งเป็นข้อมูลที่สำคัญ กสทช. ใช้ในการติดตามและกำกับดูแลการกำหนดอัตราค่าบริการของผู้ประกอบการ ตามประกาศ กทช. เรื่อง อัตราขั้นสูงของค่าบริการ และการเรียกเก็บค่าบริการล่วงหน้าในกิจการโทรคมนาคม พ.ศ. 2549 และ ประกาศ กสทช. เรื่อง อัตราขั้นสูงของค่าบริการโทรคมนาคมสำหรับบริการโทรศัพท์เคลื่อนที่ประเภทเสียงภายในประเทศ พ.ศ. 2555

ในภาพรวมของผู้ประกอบการโทรคมนาคมมีระดับการแข่งขันการให้บริการเพิ่มสูงขึ้น ในปัจจุบัน ผู้ให้บริการโทรศัพท์เคลื่อนที่นำเสนอบริการที่มีโซ่ประเภทเสียง (non-voice service) ที่มีความหลากหลายมากขึ้น ผู้ให้บริการฯ เน้นทำการตลาดกับผู้ใช้บริการสมาร์ทโฟน โดยนำเสนอรายการส่งเสริมการขายในลักษณะ Bundle services ซึ่งรวมบริการเสียงและข้อมูลเข้าไว้ด้วยกัน ทำให้ผู้ใช้บริการมีความสะดวกสบายในการเข้าถึงข้อมูลข่าวสารและแอปพลิเคชันต่างๆ รวมถึง Social network ได้ง่ายขึ้น ไม่ว่าจะเป็น Facebook หรือ Twitter จนอาจกล่าวได้ว่าบริการด้านข้อมูลถือเป็นแหล่งรายได้ใหม่ที่สำคัญของบริการโทรศัพท์เคลื่อนที่ บริการดังกล่าวประกอบด้วย บริการส่งข้อความ (SMS) บริการส่งภาพและวิดีโอ (MMS) ซึ่งให้บริการโดยใช้เทคโนโลยี GPRS EDGE และ 3G สำหรับไตรมาส 1 ปี 2556 อัตราค่าบริการโทรศัพท์เคลื่อนที่ประเภทเสียงเฉลี่ยอยู่ที่นาทีละ 0.62 บาท

ด้วยความสะดวกสบายในการใช้งานโทรศัพท์เคลื่อนที่ส่งผลให้ความต้องการใช้บริการโทรศัพท์ประจำที่ปรับลดลง ดังจะเห็นได้จากรายรับเฉลี่ยต่อเดือนต่อเลขหมายและจำนวนเลขหมายในการใช้บริการโทรศัพท์ประจำที่ที่มีแนวโน้มลดลงอย่างต่อเนื่อง อย่างไรก็ตาม ผู้ให้บริการโทรศัพท์ประจำที่หันมาให้บริการอินเทอร์เน็ตความเร็วสูงมากขึ้นเพื่อเพิ่มรายได้ โดยผู้ให้บริการโทรศัพท์ประจำที่นำเสนอรายการส่งเสริมการขายบริการอินเทอร์เน็ตความเร็วสูงควบคู่ไปกับบริการโทรศัพท์ประจำที่ เช่น ให้นำค่าบริการอินเทอร์เน็ตมาเป็นค่าโทรศัพท์ประจำที่ได้ ทั้งยังเสนอรายการส่งเสริมการขายที่ดึงดูดใจผู้ใช้บริการ อาทิ บริการอินเทอร์เน็ตความเร็วสูงที่มีความเร็วสูงขึ้น โดยคิดค่าบริการรายเดือนในอัตราเดิม อัตราค่าบริการอินเทอร์เน็ตความเร็วสูงในไตรมาสนี้เฉลี่ยอยู่ที่ 0.16 บาทต่อ Kbps เท่ากับในช่วงก่อนหน้า (ไตรมาส 4 ปี 2555) สำหรับอัตราค่าบริการโทรศัพท์ระหว่างประเทศ ผู้ให้บริการส่วนใหญ่มีการปรับอัตราค่าบริการขึ้นเล็กน้อย

ภาพที่ 1 สรุปภาพรวมทิศทางและแนวโน้มอัตราค่าบริการโทรคมนาคม



ที่มา: กลุ่มงานค่าธรรมเนียมและอัตราค่าบริการในกิจการโทรคมนาคม สำนักงาน กสทช

บริการโทรศัพท์เคลื่อนที่ (MOBILE SERVICES)

ผู้ให้บริการโทรศัพท์เคลื่อนที่

ปัจจุบันการให้บริการโทรศัพท์เคลื่อนที่แบ่งออกเป็น 2 ระบบด้วยกัน คือ บริการโทรศัพท์เคลื่อนที่ระบบ 2G และ 3G สำหรับผู้ให้บริการโทรศัพท์เคลื่อนที่ให้บริการในระบบ 2G และ 3G (บนคลื่นความถี่เดิม) มีทั้งหมด 5 ราย คือ บริษัท แอดวานซ์ อินโฟร์ เซอร์วิส จำกัด(มหาชน) (AIS) บริษัท โทเทิล แอ็คเซ็ส คอมมูนิเคชั่น จำกัด(มหาชน) (DTAC) บริษัท ดิจิตอล โฟน จำกัด (DPC) บริษัท ทรู มูฟ จำกัด (TRUE MOVE) และบริษัท กสท โทรคมนาคม จำกัด (มหาชน) ส่วนบริษัท ทีโอที จำกัด(มหาชน) (TOT3G) ซึ่งให้บริการในระบบ 3G มีผู้ให้บริการโทรศัพท์เคลื่อนที่แบบโครงข่ายเสมือนหรือ MVNO (Mobile Virtual Network Operators) อีก 6 ราย คือ บริษัท ลีอกซ์เลย์ จำกัด (มหาชน) (i-KooL 3G) บริษัท 365 คอมมูนิเคชั่น จำกัด (365) บริษัท สามารถ ไฮ-โมบาย จำกัด (i-mobile 3G) บริษัท ไออีซี อินเทอร์เน็ตเนชั่นแนล เอนจีเนียริง จำกัด (มหาชน)(IEC 3G) บริษัท เอ็มคอร์ปอเรชั่น จำกัด (MOJO 3G) และบริษัท เร็ยลมูฟ จำกัด (TRUE MOVE H)

ตารางที่ 1 ผู้ให้บริการโทรศัพท์เคลื่อนที่ในประเทศไทย

ผู้ให้บริการโทรศัพท์เคลื่อนที่	ผู้ให้บริการโทรศัพท์เคลื่อนที่บนโครงข่ายเสมือน
1. บริษัท แอดวานซ์ อินโฟร์ เซอร์วิส จำกัด(มหาชน)(AIS)	1. บริษัท ลีอกซ์เลย์ จำกัด (มหาชน) (i-KooL 3G)
2. บริษัท โทเทิล แอ็คเซ็ส คอมมูนิเคชั่น จำกัด(มหาชน)(DTAC)	2. บริษัท 365 คอมมูนิเคชั่น จำกัด (365)
3. บริษัท ดิจิตอล โฟน จำกัด (DPC)	3. บริษัท สามารถ ไฮ-โมบาย จำกัด(i-mobile 3G)
4. บริษัท ทรู มูฟ จำกัด(TRUE MOVE)	4. บริษัท ไออีซี อินเทอร์เน็ตเนชั่นแนล เอนจีเนียริง จำกัด (มหาชน)(IEC 3G)
5. บริษัท กสท โทรคมนาคม จำกัด(มหาชน)	5. บริษัท เอ็มคอร์ปอเรชั่น จำกัด (MOJO 3G)
6. บริษัท ทีโอที จำกัด(มหาชน) (TOT)	6. บริษัท เร็ยลมูฟ จำกัด (TRUE MOVE H)

ที่มา: กลุ่มงานการอนุญาตประกอบกิจการโทรคมนาคม 1 สำนักงาน กสทช.

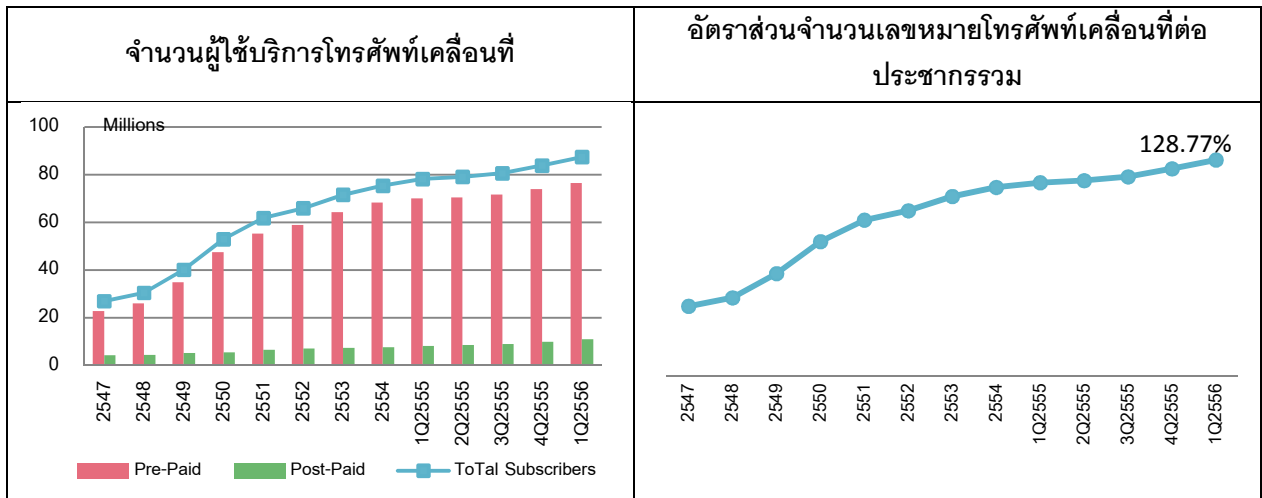
ตั้งแต่วันที่ 7 ธันวาคม 2555 บริษัทแอดวานซ์ ไร้เลส เน็ตเวอร์ค จำกัด บริษัท ดีแทค เน็ตเวอร์ค จำกัด และบริษัท เร็ยล ฟิวเจอร์ จำกัด ได้รับใบอนุญาตประกอบกิจการโทรคมนาคมแบบที่สามเพื่อประกอบกิจการโทรคมนาคมเคลื่อนที่สากล (IMT) ย่านความถี่ 2.1 GHz และใบอนุญาตให้ใช้คลื่นความถี่เพื่อกิจการโทรคมนาคมจาก กสทช. ทำให้มีผู้ให้บริการในระบบ 3G เพิ่มขึ้นอีก 3 ราย อย่างไรก็ตามทั้งสามรายจะเริ่มเปิดให้บริการ 3G ในช่วงไตรมาสที่ 2 ของปี 2556

ตารางที่ 2 จำนวนผู้ใช้บริการโทรศัพท์เคลื่อนที่และความแพร่หลายในการให้บริการโทรศัพท์เคลื่อนที่

		จำนวนเลขหมายและความแพร่หลายในการให้บริการโทรศัพท์เคลื่อนที่								
		3Q2554	4Q2554	1Q2555	2Q2555	3Q2555	4Q2555	1Q2556	YoY	QoQ
ผู้ใช้บริการ โทรศัพท์เคลื่อนที่	2G	74,146,455	74,833,670	75,419,602	76,465,630	76,475,819	77,841,885	80,309,636	6.19%	3.17%
	3G	1,455,544	2,771,068	2,706,517	2,919,234	5,202,976	6,042,322	7,136,094	169.80%	18.10%
ระบบการ ให้บริการ	Pre-Paid	69,163,728	69,635,079	70,315,326	70,809,018	73,113,407	73,962,207	76,508,667	9.18%	3.44%
	Post-Paid	7,819,000	7,969,659	8,234,967	8,597,247	8,565,387	9,921,999	10,937,063	33.41%	10.23%
ToTal Subscribers		75,601,999	77,604,738	78,126,119	79,384,864	81,678,795	83,884,206	87,445,730	11.72%	4.25%
Mobile Penetration		113.88%	114.81%	116.20%	117.47%	120.83%	123.52%	128.77%	11.72%	4.25%

จำนวนเลขหมายในการให้บริการโทรศัพท์เคลื่อนที่ ในไตรมาสที่ 1 ปี 2556 มีจำนวนทั้งหมด 87,445,730 เลขหมาย เพิ่มขึ้นจากไตรมาสที่ 4 ปี 2555 ถึง 3,561,523 เลขหมาย โดยแบ่งเป็นระบบ 2G จำนวน 80,309,636 เลขหมาย และระบบ 3G จำนวน 7,136,094 เลขหมาย และเป็นแบบ Pre-Paid จำนวน 76,508,667 เลขหมาย และแบบ Post-Paid จำนวน 10,937,063 เลขหมาย ถึงแม้ว่าจำนวนผู้ใช้บริการโทรศัพท์เคลื่อนที่ในระบบ 3G ยังต่ำกว่าในระบบ 2G อยู่มาก แต่ผู้ใช้บริการโทรศัพท์เคลื่อนที่ในระบบ 3G มีการเพิ่มขึ้นอย่างต่อเนื่อง และคาดว่าจะเพิ่มขึ้นอย่างก้าวกระโดดในช่วงปี 2556 นี้ จากการที่มีผู้ประกอบการระบบ 3G บนคลื่นความถี่ 2.1 GHz เพิ่มขึ้นถึง 3 ราย ประกอบกับสัญญาณร่วมการงานเริ่มทยอยหมดอายุ จึงมีความพยายามโอนย้ายผู้ใช้บริการไปสู่โครงข่ายใหม่ ทั้งนี้ อัตราส่วนจำนวนเลขหมายโทรศัพท์เคลื่อนที่ต่อประชากรรวม (Penetration rate) ในไตรมาสที่ 1 ของปี 2556 มีมากถึง 128.77% สะท้อนให้เห็นว่าประชากรในประเทศไทยบางส่วนมีเลขหมายโทรศัพท์มากกว่า 2 เลขหมาย

ภาพที่ 2 จำนวนผู้ใช้บริการโทรศัพท์เคลื่อนที่และอัตราส่วนความแพร่หลายในการให้บริการโทรศัพท์เคลื่อนที่ ตั้งแต่ปี 2547 ถึงไตรมาส 1 ปี 2556



ที่มา: กลุ่มงานวิชาการและจัดการทรัพยากรโทรคมนาคม สำนักงาน กสทช.

อัตราค่าบริการและพฤติกรรมกาแนะนำเสนอรายการส่งเสริมการขาย

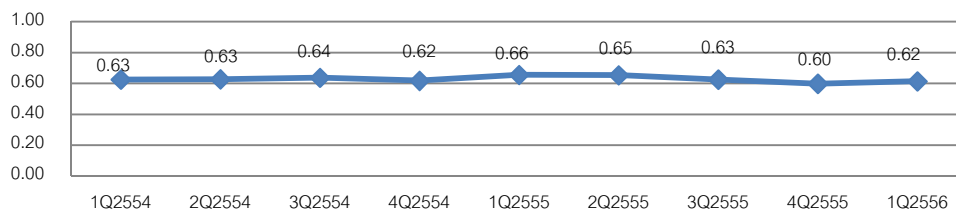
สำหรับการแนะนำเสนอรายการส่งเสริมการขายโทรศัพท์เคลื่อนที่ในไตรมาสนี้ ผู้ให้บริการยังคงเน้นการแนะนำบริการในลักษณะ Bundle Services และเน้นบริการด้านข้อมูล ในลักษณะเหมาจ่ายรายเดือนเพื่อรับสิทธิใช้ EDGE/GPRS/3G ในปริมาณที่กำหนด เป็นการตอบสนองของพฤติกรรมการใช้งานของกลุ่มผู้ใช้บริการวัยทำงานและวัยรุ่นที่ต้องการใช้การรับ-ส่งข้อมูล ติดต่อสื่อสารผ่านแอปพลิเคชันให้รวดเร็วและทันเวลา ทั้งยังมีลักษณะการแนะนำเสนอรายการส่งเสริมการขายเป็นบริการเสริม หรือ On-top มากกว่ารายการส่งเสริมการขายหลัก เพื่อให้ผู้ใช้บริการได้เลือกใช้ให้เหมาะสมกับความต้องการ

เมื่อพิจารณาภาพรวมของอัตราค่าบริการโทรศัพท์เคลื่อนที่ด้านเสียง (Voice) โดยเฉลี่ย พบว่ามีแนวโน้มของค่าบริการค่อนข้างทรงตัว โดยในไตรมาสนี้มีค่าบริการลดลงเพียงเล็กน้อย ซึ่งมีค่าบริการเฉลี่ยอยู่ที่ 0.62 บาท ต่อนาที ใกล้เคียงกับไตรมาสที่แล้ว โดย AIS เป็นผู้ให้บริการที่แนะนำค่าบริการเฉลี่ยต่ำที่สุดมีค่าบริการเฉลี่ยนาทีละ 0.48 บาท ขณะที่ TRUE MOVE เป็นผู้ให้บริการที่มีค่าบริการสูงที่สุดเท่ากับ 0.81 บาทต่อนาที รองลงมาเป็น DTAC นาทีละ 0.55 บาท อย่างไรก็ตาม ประกาศ กสทช. เรื่องอัตราขั้นสูงของค่าบริการโทรคมนาคม สำหรับการบริการโทรศัพท์เคลื่อนที่ประเภทเสียงภายในประเทศ พ.ศ.2555 ซึ่งมีผลใช้บังคับตั้งแต่วันที่ 4 เมษายน พ.ศ.2555 เป็นการกำกับการดูแลอัตราค่าบริการโทรศัพท์เคลื่อนที่ประเภทเสียงภายในประเทศของผู้ประกอบการที่มีอำนาจเหนือตลาด (SMP) โดยต้องคิดค่าบริการไม่เกิน 99 สตางค์ต่อนาทีสำหรับรายการส่งเสริมการขายใหม่ และตั้งแต่ปี 2556 เป็นต้นไป ผู้ประกอบการ SMP ได้แก่ AIS และ DTAC จะต้องปรับอัตราค่าบริการทั้งรายการส่งเสริมการขายใหม่และเดิมให้ไม่เกินนาทีละ 0.99 บาท สำหรับทุกหน่วยนาที ซึ่งที่ผ่านมาผู้ประกอบการได้นำเสนอรายการส่งเสริมการขายที่เป็นไปตามประกาศฯ สำหรับรายการส่งเสริมการขายบางรายการที่ยังไม่เป็นไปตามประกาศฯ สำนักงาน กสทช. อยู่ระหว่างดำเนินการใช้มาตรการทางปกครองในการกำกับดูแล

ตารางที่ 3 อัตราค่าบริการประเภทเสียงและข้อมูลโทรศัพท์เคลื่อนที่

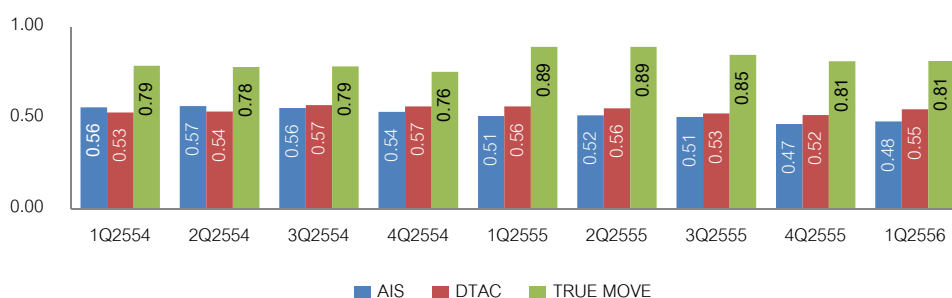
		3Q2554	4Q2554	1Q2555	2Q2555	3Q2555	4Q2555	1Q2556	YoY	QoQ
revenues-voice (ล้านบาท)	AIS	17,640	18,757	18,702	18,518	18,844	19,013	18,702	0.00%	-1.64%
	DTAC	11,122	11,192	11,294	10,776	10,751	11,192	11,065	0.00%	-1.13%
	TRUE MOVE	4,073	4,159	4,138	4,993	5,271	4,840	4,729	-5.31%	-2.29%
Rate Per Minute (บาท/นาที)	AIS	0.56	0.54	0.50	0.52	0.53	0.47	0.48	-6.09%	2.92%
	DTAC	0.57	0.57	0.57	0.56	0.45	0.52	0.55	-2.78%	6.12%
	TRUE MOVE	0.79	0.76	0.72	0.90	0.90	0.81	0.81	-8.69%	0.29%
	Blended	0.64	0.62	0.60	0.66	0.63	0.60	0.62	-6.32%	2.65%
ARPU (บาท/เดือน/เลข หมาย)	Pre-Paid	151	157	159	157	154	163	163	2.87%	0.17%
	Post-Paid	477	484	457	455	448	454	423	-7.42%	-6.91%
	Blended	183	190	190	189	187	196	196	2.97%	-0.18%
MOU (นาที/เดือน/เลข หมาย)	Pre-Paid	275	217	221	217	219	223	223	0.70%	0.13%
	Post-Paid	508	400	424	382	389	375	350	-17.53%	-6.82%
	Blended	302	236	244	236	241	242	239	-2.07%	-1.46%
SMS (บาท/ข้อความ)	AIS	0.52	0.58	0.58	0.58	0.68	0.71	0.70	20.90%	-1.62%
	DTAC	0.54	0.55	0.55	0.60	0.55	0.56	0.67	22.27%	19.39%
	TRUE MOVE	0.40	0.43	0.43	0.41	0.43	0.44	0.49	13.84%	11.02%
	Blended	0.50	0.54	0.54	0.55	0.58	0.61	0.65	20.43%	6.69%
MMS (บาท/ข้อความ)	AIS	1.57	1.57	1.57	1.42	1.09	1.54	1.36	-13.00%	-11.57%
	DTAC	1.10	1.21	1.21	1.36	1.58	1.25	1.41	16.57%	12.59%
	TRUE MOVE	0.49	0.44	0.44	0.46	0.58	1.05	0.61	37.67%	-42.18%
	Blended	1.16	1.18	1.19	1.17	1.12	1.34	1.21	1.61%	-9.66%
GPRS/EDGE/3G (บาท/ชั่วโมง)	AIS	2.76	2.73	2.51	2.17	1.81	2.25	2.36	-6.06%	4.69%
	DTAC	1.99	2.31	2.52	2.26	2.37	2.10	2.48	-1.86%	18.02%
	TRUE MOVE	2.13	2.27	2.51	2.35	2.42	2.37	2.26	-10.08%	-4.61%
	Blended	2.36	2.49	2.51	2.24	2.13	2.23	2.37	-5.58%	6.43%

ภาพที่ 3 อัตราค่าบริการเฉลี่ยด้านเสียงของบริการโทรศัพท์เคลื่อนที่ (หน่วย: บาทต่อนาที)



ที่มา: กลุ่มงานค่าธรรมเนียมและอัตราค่าบริการในกิจการโทรคมนาคม สำนักงาน กสทช.

ภาพที่ 4 อัตราค่าบริการเฉลี่ยประเภทเสียงของการให้บริการโทรศัพท์เคลื่อนที่ของผู้ประกอบการแต่ละราย ตั้งแต่ไตรมาสที่ 1 ปี 2554 ถึงไตรมาสที่ 1 ปี 2556 (หน่วย: บาทต่อนาที)

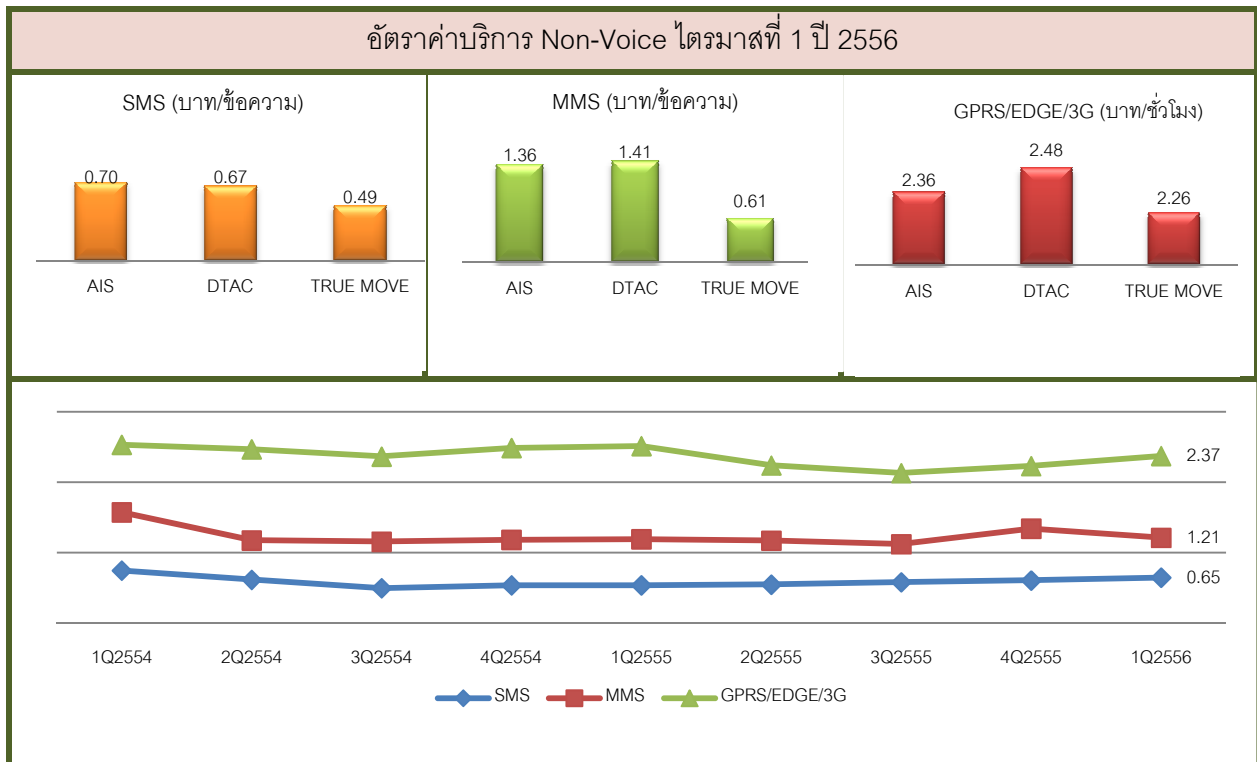


ที่มา: กลุ่มงานค่าธรรมเนียมและอัตราค่าบริการในกิจการโทรคมนาคม สำนักงาน กสทช.

บริการที่ไม่ใช่ประเภทเสียง (non-voice services) มีระดับการแข่งขันเพิ่มสูงขึ้น ผู้ให้บริการแต่ละรายนำเสนอรายการส่งเสริมการขายที่มีความหลากหลายมากขึ้น ผู้บริโภคสามารถเลือกใช้บริการการใช้งานข้อมูลขึ้นอยู่กับความต้องการของแต่ละบุคคล เมื่อเทียบกับไตรมาสที่แล้ว ค่าบริการที่ไม่ใช่ประเภทเสียงมีการปรับลดลงในบางบริการ กล่าวคือ AIS และ TRUE MOVE เสนอค่าบริการเฉลี่ยสำหรับบริการ MMS ต่ำลง นอกจากนี้ ค่าบริการเฉลี่ยของบริการ GPRS/EDGE/3G¹ ของ TRUE MOVE มีแนวโน้มลดลงโดย TRUE MOVE เป็นผู้ให้บริการที่นำเสนออัตราค่าบริการที่ไม่ใช่ประเภทเสียงต่ำที่สุดในทุกบริการ กล่าวคือ SMS และ MMS ข้อความละ 0.49 บาท และ 0.31 บาทตามลำดับ บริการ GPRS/EDGE/3G เฉลี่ยชั่วโมงละ 2.26 บาท ซึ่งบริการ non-voice service ถือเป็นแหล่งรายได้ใหม่ที่สำคัญของการให้บริการโทรศัพท์เคลื่อนที่ โดยผู้ใช้บริการมีการปรับเปลี่ยนพฤติกรรมการใช้โทรศัพท์เคลื่อนที่โดยหันไปนิยมติดต่อสื่อสารผ่านบริการด้านข้อมูล (เช่น Instant Messaging, Email, Social Networking เป็นต้น) เพิ่มขึ้น อีกทั้งผู้ให้บริการพยายามสร้างรายได้ในการให้บริการเพิ่มขึ้น โดยหันมาเน้นทำการตลาดเครื่องโทรศัพท์ Smartphone ที่กำลังได้รับความนิยมจากกลุ่มวัยรุ่นและวัยทำงาน ควบคู่ไปกับการนำเสนอรายการส่งเสริมการขาย ที่เน้นการใช้งาน non-voice และเพิ่มความเร็วในการรับส่งข้อมูลมากขึ้น รวมถึงการสร้าง Contents (Applications & Games) เพื่อให้ผู้ใช้บริการดาวน์โหลดมาใช้งานบนโทรศัพท์เคลื่อนที่

¹ รายการส่งเสริมการขายบริการ Non-Voice ในส่วนของบริการ 3G ของผู้ให้บริการโทรศัพท์เคลื่อนที่ส่วนใหญ่ เริ่มให้บริการตั้งแต่ต้นปี 2555

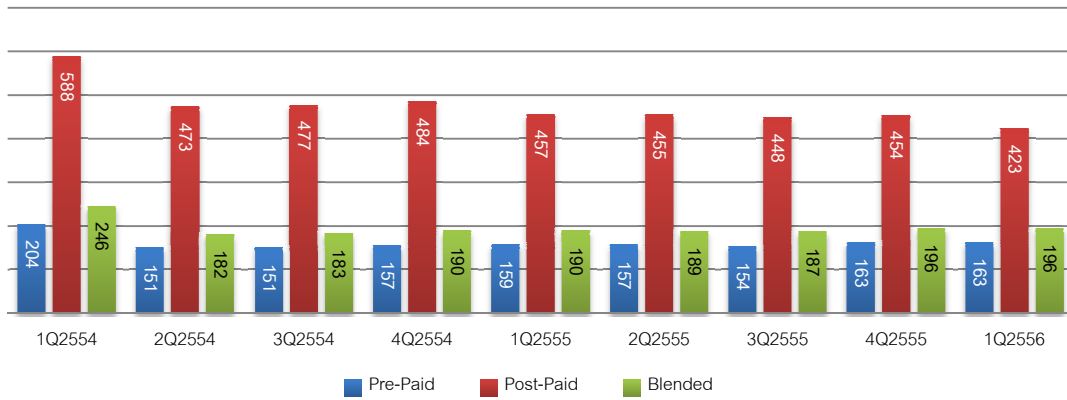
ภาพที่ 5 อัตราค่าบริการเฉลี่ยด้านข้อมูลของบริการโทรศัพท์เคลื่อนที่



ที่มา: กลุ่มงานค่าธรรมเนียบและอัตราค่าบริการในกิจการโทรคมนาคม สำนักงาน กสทช.

เมื่อเปรียบเทียบกับไตรมาสที่แล้ว ในไตรมาสที่ 1 ปี 2556 ผู้ให้บริการมีรายได้เฉลี่ยต่อเดือนต่อเลขหมาย (Average Revenue Per User: ARPU) เท่าเดิมในระบบ prepaid คือ เดือนละ 163 บาท ในขณะที่รายได้เฉลี่ยต่อเดือนต่อเลขหมายของระบบ Postpaid มีแนวโน้มลดลงประมาณ 6% จากเดือนละ 454 บาทในไตรมาสที่ 4 ปี 2555 มาเป็นเดือนละ 423 บาทในไตรมาสที่ 1 ปี 2556 เมื่อเปรียบเทียบกับไตรมาสเดียวกันของปีที่แล้วพบว่าผู้ใช้บริการระบบ Prepaid มีค่าใช้จ่ายเพิ่มสูงขึ้นประมาณ 3% (กล่าวคือ ในไตรมาสที่ 1 ปี 2555 ARPU ระบบ Prepaid มีค่าเท่ากับ 159 บาท) อย่างไรก็ตาม ผู้ใช้บริการระบบ Postpaid มีค่าใช้จ่ายลดลงประมาณ 7% (กล่าวคือ ในไตรมาสที่ 1 ปี 2555 ARPU ระบบ Prepaid มีค่าเท่ากับ 457 บาท) หากพิจารณาจำนวนนาทีโทรออกเฉลี่ยต่อเดือน (Minute of use - MOU) พบว่า การใช้บริการโทรศัพท์เคลื่อนที่ประเภทเสียงมีแนวโน้มลดลง จึงอาจกล่าวได้ว่า รายได้เฉลี่ยต่อเดือนต่อเลขหมายที่เพิ่มสูงขึ้นเป็นผลมาจากการใช้บริการ Non-voice services เพิ่มขึ้นนั่นเอง

ภาพที่ 6 รายได้เฉลี่ยต่อเดือนต่อเลขหมายของบริการโทรศัพท์เคลื่อนที่ (ARPU)



ที่มา: กลุ่มงานวิชาการและจัดการทรัพยากรโทรคมนาคม สำนักงาน กสทช.

ภาพที่ 7 จำนวนนาทีโทรออกเฉลี่ยต่อเดือน (Minute of use) ของบริการโทรศัพท์เคลื่อนที่



ที่มา: กลุ่มงานวิชาการและจัดการทรัพยากรโทรคมนาคม สำนักงาน กสทช.

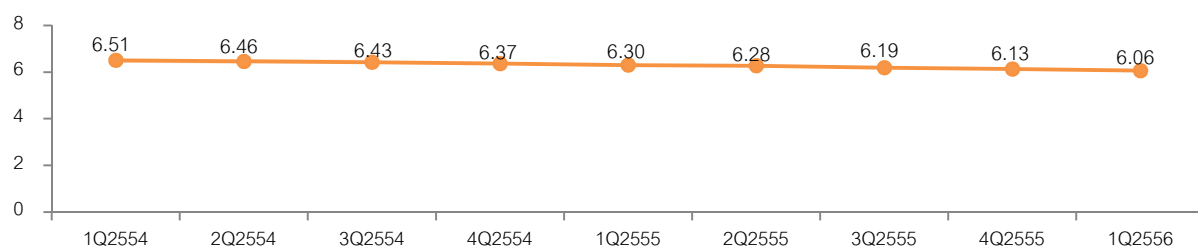
บริการโทรศัพท์ประจำที่ (FIXED SERVICES)

ในปัจจุบันมีผู้ให้บริการหลัก 3 ราย คือ บริษัท ทีโอที จำกัด (มหาชน) (TOT) บริษัท ทู คอรัปอเรชั่น จำกัด (มหาชน) (TRUE) และบริษัท ทีทีแอนด์ที จำกัด (มหาชน) (TT&T) ในไตรมาสที่ 1 ของปี 2556 มีจำนวนเลขหมายที่ให้บริการโทรศัพท์ประจำที่ประมาณ 6 ล้านเลขหมาย ซึ่งการใช้งานโทรศัพท์ประจำที่มีแนวโน้มลดลงอย่างต่อเนื่อง ทั้งนี้ เนื่องจากผู้ใช้บริการโทรศัพท์รายใหม่นิยมเลือกใช้โทรศัพท์เคลื่อนที่แทนการติดตั้งโทรศัพท์ประจำที่ เพราะความสะดวกในการใช้งานที่มากกว่าและมีอัตราค่าบริการที่ต่ำกว่า (โดยเฉพาะสำหรับการโทรไปโทรศัพท์เคลื่อนที่หรือโทรศัพท์ทางไกลภายในประเทศ) อย่างไรก็ตาม ผู้ใช้บริการโทรศัพท์ประจำที่ยังคงสังเกตเห็นความจำเป็นในการมีโทรศัพท์ประจำที่ทั้งในแง่การทำธุรกิจ การมีโทรศัพท์สำรองไว้ในที่อยู่อาศัย และการใช้บริการอินเทอร์เน็ต จึงทำให้บริการโทรศัพท์ประจำที่มีเลขหมายในการให้บริการไม่ได้ลดลงมากนัก

ตารางที่ 4 จำนวนเลขหมายโทรศัพท์ประจำที่ และรายรับเฉลี่ยต่อเดือนต่อเลขหมายของบริการโทรศัพท์ประจำที่

		3Q2554	4Q2554	1Q2555	2Q2555	3Q2555	4Q2555	1Q2556	QoQ	YoY
Subscriber	TOT	3,752,750	3,733,859	3,710,062	3,684,386	3,668,512	3,632,903	3,606,648	-0.72%	-2.79%
	TRUE	1,822,376	1,805,892	1,799,699	1,799,000	1,792,358	1,781,499	1,755,121	-1.48%	-2.48%
	TT&T	852,365	826,027	797,781	769,374	773,590	719,307	701,434	-2.48%	-11.74%
	Total Subscriber	6,427,491	6,365,778	6,307,542	6,252,760	6,234,460	6,133,709	6,063,203	-1.15%	-3.83%
ARPU	TOT	776	607	792	552	737	728	743	2.07%	-6.15%
	TRUE	274	260	264	263	266	265	263	-0.64%	-0.26%
	TT&T	244	245	247	251	254	257	285	10.77%	15.25%
	Blend	110.04	105.55	434	355	419	417	430	3.28%	-0.90%

ภาพที่ 8 จำนวนเลขหมายในการให้บริการโทรศัพท์ประจำที่

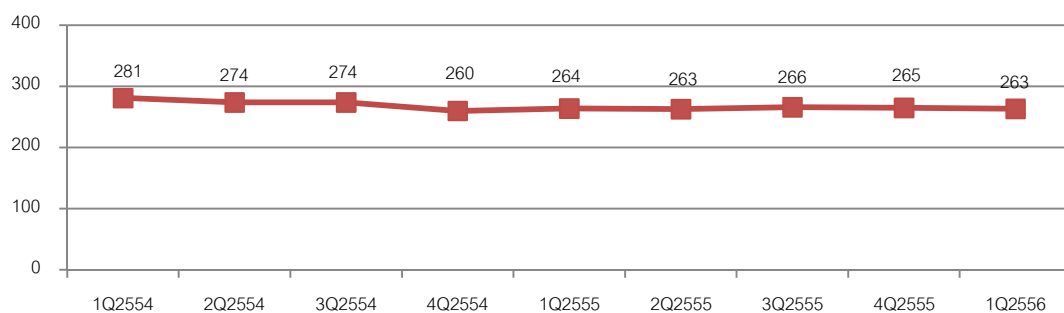


หน่วย: ล้านเลขหมาย

ที่มา: กลุ่มงานวิชาการและจัดการทรัพยากรโทรคมนาคม สำนักงาน กสทช.

จากความต้องการใช้บริการโทรศัพท์ประจำที่ที่ลดลง ทำให้ผู้ประกอบการต้องพยายามรักษาสถาน
 ผู้ใช้บริการรายเดิมไว้และรักษารายได้เฉลี่ยต่อเดือนต่อเลขหมายไว้ พร้อมกับการเพิ่มขีดความสามารถในการ
 แข่งขันกับบริการโทรศัพท์เคลื่อนที่ โดยพยายามนำเสนอรายการส่งเสริมการขายให้มีความน่าสนใจและ
 กระตุ้นปริมาณการใช้งานโทรศัพท์ประจำที่มากขึ้น ผลประโยชน์ที่นำเสนอต่อผู้ให้บริการโดยส่วนใหญ่อยู่ใน
 ลักษณะการลดค่าโทรไปยังโทรศัพท์เคลื่อนที่ เช่น คิดค่าบริการนาทีละ 2 บาท จากเดิมคิดค่าบริการตามเขต
 พื้นที่ในการให้บริการ 3, 8, 12 บาทต่อนาที และการนำค่าบำรุงรักษาเลขหมายมาเป็นค่าโทรศัพท์ อย่างไรก็ตาม
 ถึงแม้ว่าผู้ให้บริการจะพยายามกระตุ้นปริมาณการใช้งานจากผู้ให้บริการ แต่เมื่อพิจารณารายได้เฉลี่ยต่อเลข
 หมายเลขต่อเดือน (จากตัวอย่างกรณีของ บมจ. ทู คอร์ปอเรชั่น) พบว่ามีรายได้เฉลี่ยต่อเดือนต่อเลขหมายลดลง
 อย่างต่อเนื่อง ซึ่งอาจเป็นผลมาจากรูปแบบการนำเสนออัตราค่าบริการเฉลี่ยโดยรวมลดลง และอีกส่วนหนึ่งมา
 จากปริมาณการใช้งานโทรศัพท์ประจำที่ลดลง

ภาพที่ 9 รายรับเฉลี่ยต่อเลขหมายต่อเดือนในการให้บริการของการให้บริการโทรศัพท์ประจำที่ของบริษัท ทู
 คอร์ปอเรชั่น จำกัด (มหาชน)



หน่วย: บาทต่อเดือนต่อเลขหมาย

ที่มา: กลุ่มงานวิชาการและจัดการทรัพยากรโทรคมนาคม สำนักงาน กสทช.

บริการโทรศัพท์ระหว่างประเทศ (INTERNATIONAL TELEPHONE SERVICES)

ปัจจุบันมีผู้ให้บริการโทรศัพท์ระหว่างประเทศ (International Phone Services) รวมทั้งสิ้น 6 ราย คือ บริษัท กสท โทรคมนาคม จำกัด (มหาชน)(CAT) บริษัท ทีโอที จำกัด (มหาชน)(TOT) บริษัท ดีแทค เนทเวอร์ค จำกัด (DTAC Network) บริษัท เอไอเอเอ็น โกลบอลคอม จำกัด (AIN) บริษัท ทู อินเทอร์เน็ตเนชั่นแนล คอมมิวนิเคชั่น จำกัด (TIC) และบริษัท ทริปเปิลที โกลบอลเน็ต จำกัด (Triple T) โดยผู้ใช้บริการมีทางเลือกในการใช้บริการโทรศัพท์ระหว่างประเทศผ่านหมายเลขต่างๆ รวมถึง 12 เลขหมาย สำหรับในไตรมาสนี้ยังไม่มีผู้ให้บริการรายใดนำเสนอรายการส่งเสริมการขายใหม่ อาจเป็นเพราะมีการนำเสนอรายการส่งเสริมการขายอย่างต่อเนื่องแล้วในช่วงปีที่ผ่านมา

ตารางที่ 5 ผู้ให้บริการโทรศัพท์ระหว่างประเทศ

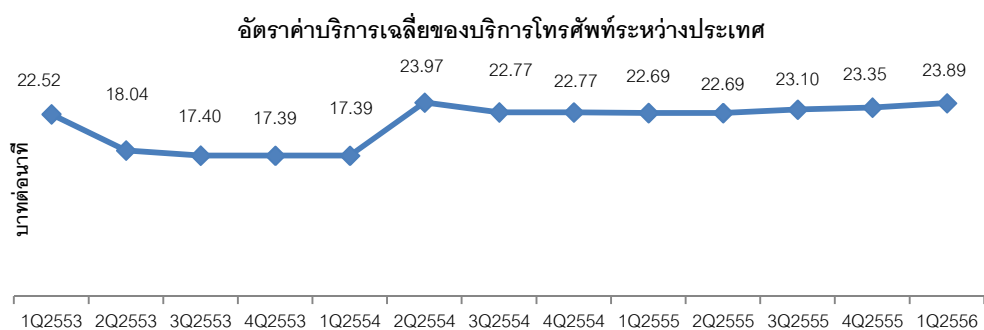
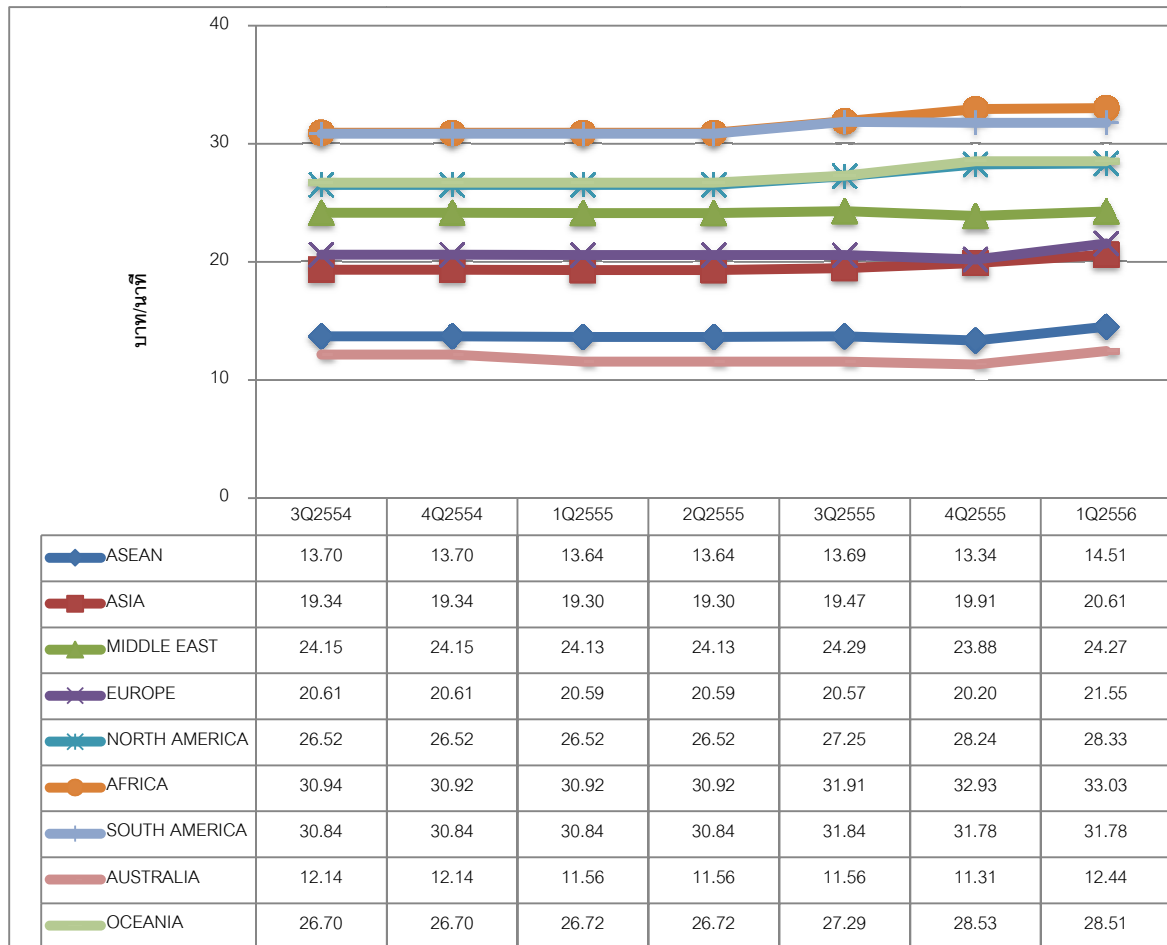
ลำดับ	ผู้ให้บริการ	เลขหมายใช้งาน	
		Premium	VoIP
1.	บริษัท กสท โทรคมนาคม จำกัด (มหาชน) (CAT)	001, 100	009,00900
2.	บริษัท ทีโอที จำกัด (มหาชน) (TOT)	007	008
3.	บริษัท ดีแทค เนทเวอร์ค จำกัด (DTAC Network)	004	
4.	บริษัท เอไอเอเอ็น โกลบอลคอม จำกัด (AIN)	005	00500
5.	บริษัท ทู อินเทอร์เน็ตเนชั่นแนล คอมมิวนิเคชั่น จำกัด (TIC)	006	00600
6.	บริษัท ทริปเปิลที โกลบอลเน็ต จำกัด (Triple T)	002	

ที่มา: กลุ่มงานบริหารและจัดการเลขหมายโทรคมนาคม สำนักงาน กสทช.

เมื่อพิจารณาถึงอัตราค่าบริการโทรศัพท์ระหว่างประเทศโดยเฉลี่ยในไตรมาสที่ 1 ปี 2556 พบว่ามีอัตราเฉลี่ยอยู่ที่นาทีละ 23.89 บาท การโทรไปยังประเทศปลายทางในทวีป Australia มีค่าบริการต่ำที่สุด โดยมีอัตราเฉลี่ยนาทีละ 12.44 บาท และรองลงมาเป็นกลุ่มประเทศ ASEAN (นาทีละ 14.51 บาท) ทวีปเอเชีย² (นาทีละ 20.61 บาท) ทวีปยุโรป (นาทีละ 21.55 บาท) และตะวันออกกลาง (นาทีละ 24.27 บาท) ตามลำดับ

² อัตราค่าบริการของทวีปเอเชียไม่รวมประเทศแถบตะวันออกกลาง และแถบ ASEAN

ภาพที่ 10 อัตราค่าบริการโทรศัพท์ระหว่างประเทศเฉลี่ยในแต่ละกลุ่มประเทศปลายทางและค่าบริการโทรศัพท์ระหว่างประเทศโดยเฉลี่ย (หน่วย: บาทต่อนาที)



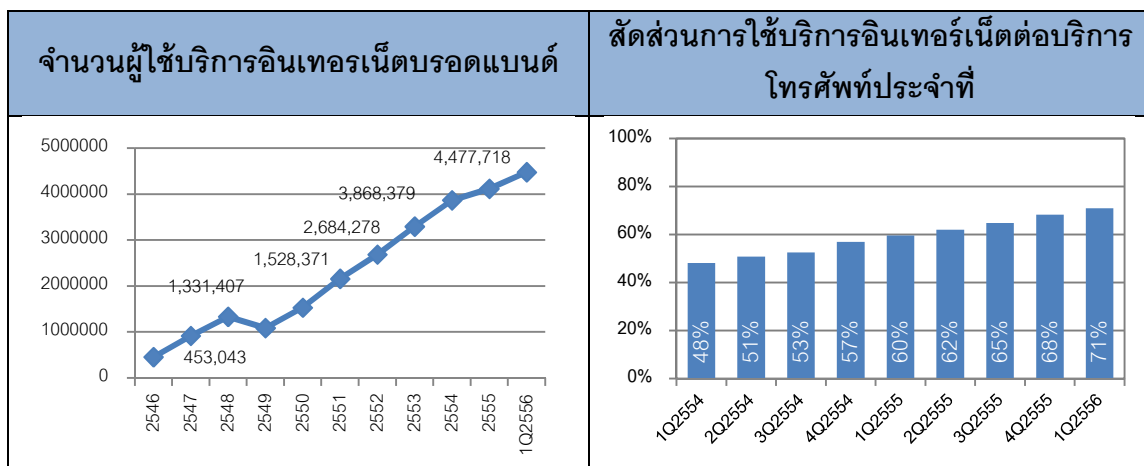
ที่มา: กลุ่มงานค่าธรรมเนียมและอัตราค่าบริการในกิจการโทรคมนาคม สำนักงาน กสทช.

หมายเหตุ: อัตราค่าบริการเฉลี่ยดังกล่าวเป็นราคาที่เฉลี่ยรวมบริการ IDD และ VoIP เข้าไว้ด้วยกันและคำนวณจากราคาที่ผู้ให้บริการนำเสนอต่ำสุด ณ ขณะนั้น

บริการอินเทอร์เน็ตความเร็วสูงโดยการเชื่อมต่อแบบ DIGITAL SUBSCRIBER LINE (DSL)

ปัจจุบันความต้องการบริการอินเทอร์เน็ตความเร็วสูงยังคงเพิ่มขึ้นอย่างต่อเนื่อง โดยมีผู้ให้บริการอินเทอร์เน็ตความเร็วสูงรายใหญ่ในตลาดจำนวน 3 ราย คือ บริษัท ทีโอที จำกัด (มหาชน)(TOT) บริษัท ทรูอินเทอร์เน็ต จำกัด(มหาชน)(True Internet) และบริษัท ทริปเปิ้ลที บรอดแบนด์ จำกัด (มหาชน)(3BB) ในไตรมาสที่ 1 ปี 2556 มีจำนวนผู้ใช้บริการประมาณ 4.5 ล้านราย เพิ่มขึ้นจากปี 2546 ที่มีจำนวนเพียง 4.5 แสนราย บริการอินเทอร์เน็ตความเร็วสูงถือเป็นแหล่งรายได้ใหม่ที่สำคัญของผู้ให้บริการโทรศัพท์ประจำที่ โดยมีแนวโน้มการเติบโตของตลาดค่อนข้างสูง คาดว่าระดับการแข่งขันในการให้บริการอินเทอร์เน็ตความเร็วสูงจะเพิ่มขึ้นอีก เนื่องจากตลาดยังไม่อิ่มตัว เมื่อพิจารณาสัดส่วนการใช้งานอินเทอร์เน็ตต่อเลขหมายโทรศัพท์ประจำที่ จะเห็นได้ว่า ผู้บริโภคที่ติดตั้งเลขหมายโทรศัพท์ประจำที่จะมีการใช้บริการอินเทอร์เน็ตเพิ่มขึ้นอย่างต่อเนื่อง โดยมีสัดส่วนเท่ากับ 71% แสดงให้เห็นว่ามากกว่าครึ่งหนึ่งของผู้ใช้บริการโทรศัพท์ประจำที่มีการใช้บริการอินเทอร์เน็ตด้วย³ อาจเป็นเพราะผู้ให้บริการพยายามดึงดูดผู้ใช้บริการด้วยการนำเสนอในลักษณะ Bundle services โดยรวม Package ระหว่างโทรศัพท์ประจำที่กับบริการอินเทอร์เน็ตเข้าไว้ด้วยกัน ซึ่งบางรายการส่งเสริมการขายผู้ใช้บริการสามารถนำเอาค่าใช้จ่ายรายเดือนสำหรับบริการอินเทอร์เน็ตมาเป็นเครดิตค่าโทรศัพท์ได้อีกด้วย

ภาพที่ 11 จำนวนผู้ใช้บริการอินเทอร์เน็ตความเร็วสูงและสัดส่วนการให้บริการอินเทอร์เน็ตต่อบริการโทรศัพท์ประจำที่



ที่มา: กลุ่มงานวิชาการและจัดการทรัพยากรโทรคมนาคม สำนักงาน กสทช.

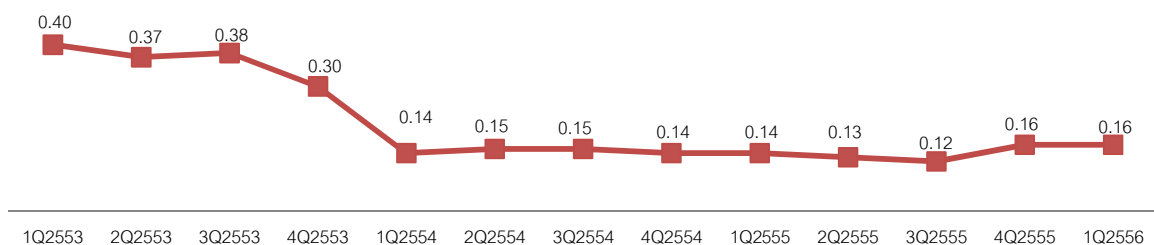
³ เป็นการเปรียบเทียบเบื้องต้น ทั้งนี้ผู้ให้บริการอินเทอร์เน็ตความเร็วสูงบางรายเสนอบริการ โดยผู้ใช้บริการอาจไม่ต้องมีเลขหมายโทรศัพท์ประจำที่

ตารางที่ 6 จำนวนผู้ใช้บริการและอัตราค่าบริการอินเทอร์เน็ตความเร็วสูง

		3Q2554	4Q2554	1Q2555	2Q2555	3Q2555	4Q2555	1Q2556	QoQ	YoY
Subscriber	TOT	1,154,022	1,319,227	1,349,721	1,366,768	1,399,877	1,410,655	1,470,135	4.22%	8.92%
	TRUE	1,738,799	1,570,192	1,403,326	1,465,815	1,521,175	1,569,555	1,629,581	3.82%	16.12%
	3BB	989,000	1,028,000	1,067,000	1,124,272	1,150,000	1,213,000	1,263,582	4.17%	18.42%
	Other	109,031	109,150	109,231	109,501	110,045	113,402	114,419	0.90%	4.75%
	Total subscriber	3,990,852	4,026,569	3,929,278	4,066,356	4,181,097	4,306,612	4,477,718	3.97%	13.96%
ARPU (TRUE)		699	709	705	708	709	678	672	-0.01	-0.05
Price/kbps (Baht/kbps)		0.15	0.14	0.14	0.13	0.12	0.16	0.16	0.00%	14.29%
Broadband/Fixed Line		53%	57%	60%	62%	65%	68%	71%	4.01%	19.06%

ในปัจจุบัน ผู้ให้บริการอินเทอร์เน็ตความเร็วสูงนำเสนอบริการอินเทอร์เน็ตในระดับความเร็วต่างๆ ที่หลากหลาย ขึ้นอยู่กับความต้องการของผู้บริโภค โดยระดับความเร็วในการดาวน์โหลดข้อมูลสูงสุดอยู่ที่ 200 Mbps ค่าบริการอินเทอร์เน็ตความเร็วสูงจะแปรผันตามความเร็วในการรับส่งข้อมูล สำหรับไตรมาสที่ 1 ปี 2556 เมื่อพิจารณาอัตราค่าบริการอินเทอร์เน็ตความเร็วสูงในลักษณะอัตราค่าบริการต่อระดับความเร็วในหน่วย Kilobit per second (Kbps) พบว่าอัตราค่าบริการเฉลี่ยในไตรมาสนี้ เท่ากับ 0.16 บาทต่อ Kbps โดยมีค่าบริการเฉลี่ยเท่ากับค่าบริการในไตรมาสที่ 4 ปี 2555 และเมื่อพิจารณารายรับเฉลี่ยต่อเดือนต่อเลขหมาย (ARPU) ของผู้ให้บริการพบว่า ผู้ใช้บริการมีแนวโน้มค่าใช้จ่ายเฉลี่ยต่อเดือนเพิ่มขึ้นเล็กน้อย อาจสะท้อนให้เห็นว่าผู้ให้บริการมีการเลือกใช้ระดับความเร็วในการรับส่งข้อมูลที่เพิ่มขึ้น เพื่อให้สอดคล้องกับรูปแบบของ Content และ Application ที่มีขนาดใหญ่ นอกจากนี้ จำนวนผู้ใช้บริการอินเทอร์เน็ตความเร็วสูงมีแนวโน้มเพิ่มขึ้นอย่างต่อเนื่อง ตั้งแต่ปี 2546 ถึงปัจจุบัน ในอัตราการเติบโตเฉลี่ยถึงปีละประมาณ 29% สะท้อนให้เห็นถึงความสามารถในการเข้าถึงบริการที่เพิ่มขึ้นอย่างรวดเร็ว

ภาพที่ 12 อัตราค่าบริการเฉลี่ยของบริการอินเทอร์เน็ต



หน่วย: บาทต่อ kbps

ที่มา: กลุ่มงานค่าธรรมเนียมและอัตราค่าบริการในกิจการโทรคมนาคม สำนักงาน กสทช.