

**M2F**M2F  
Circulation: 400,000  
Ad Rate: 1,250**Section:** First Section/NEWS UPDATE: THAILAND**วันที่:** พุธที่ 2 มีนาคม 2560**ปีที่:** - **ฉบับที่:** 1319**หน้า:** 8(ซ้าย)**Col.Inch:** 5.37**Ad Value:** 6,712.50**PRValue (x3):** 20,137.50**คลิป:** สีสี่**คอลัมน์:** IN BRIEF: โวยกสทช.ทวิไปห่วยกันหนักมาก**IN BRIEF****โวยกสทช.ทวิไปห่วยกันหนักมาก**

เครือข่ายเยาวชนด้านการพนัน เข้ายื่นหนังสือถึง กสทช. เรียกร้องให้เร่งตรวจสอบรายการโทรทัศน์ที่อาจเข้าข่ายผิดกฎหมาย ระบุว่า สื่อโทรทัศน์บางสำนักโฆษณาชักชวนให้เล่นการพนันสลากกินแบ่งฯ และห่วยได้ดินอย่างโจ่งครึ่มช่วงก่อนวันหวยออก โดยพิธีกรจะพูดเลขเด่นเลขดังวนไปมาเพื่อเรียกรถดิ่ง มีการเชิญบุคคลมาใบ้ตัวเลข เขียนตัวเลข ในรายการวิทยุ รายการเล่าข่าว เป็นจำนวนมาก

# 'ทีวีดิจิทัล'ยังเหนื่อย

- เเรตตั้งหน้าใหม่ไล่บี้
- กำลังซื้อเริ่มคึกคัก

## อาร์เอสยันโตก้าวกระโดด

บิลลิ่งขยับ เเรตตั้งกระเพื่อม “ทีวีดิจิทัล” ลุ้นเหนื่อย ช่อง 8 ยันสัญญาณดีเม็ดเงินผู้บริโภค เริ่มจับจ่าย หลังเมกะโปรเจกต์ภาครัฐเดินหน้า สวนทางผลประกอบการปี 59 ร่วงกราวรูด

ผลประกอบการของบริษัท ทีวีดิจิทัลในปี 2559 ที่ทยอยเปิดเผยออกมาบ่งชี้ให้เห็นว่า ธุรกิจทีวีดิจิทัลเมืองไทยยังต้องเหนื่อยต่อไป กับการสร้างรายได้ และเรตตั้ง โดยพบว่า 4 ใน 6 บริษัทอยู่ในภาวะขาดทุน ได้แก่ เนชั่น มัลติมีเดีย กรุ๊ป ผู้บริหารช่องเนชั่นทีวี และนาวา ขาดทุน 1,102 ล้านบาท อมรินทร์พริ้นติ้ง แอนด์ พับลิชชิ่ง ผู้บริหารช่องอมรินทร์ทีวีขาดทุน 628 ล้านบาท โมโน เทคโนโลยี ผู้บริหารช่องโมโน 29 ขาดทุน 249 ล้านบาท และอาร์เอส ผู้บริหารช่อง 8 ขาดทุน 102 ล้านบาท ขณะที่

บีเอส วิลล์ ผู้บริหารช่อง 33 (ช่อง 3 HD) ช่อง 28 (ช่อง 3 SD) และช่อง 13 แฟมิลี่ แม้จะทำกำไรได้ 1,218 ล้านบาท แต่ก็ลดลงจากปีก่อนที่มีกำไร 1,764 ล้านบาท มีเพียงเวิร์คพอยท์ เอ็นเทอร์เทนเมนท์เท่านั้นที่มีกำไรเพิ่มขึ้นจาก 150 ล้านบาทในปีก่อนเป็น 198 ล้านบาทในปี นี้ แต่ดูเหมือนว่าเม็ดเงินโฆษณาที่วิ่งเข้ามาในสื่อทีวีเดือนมกราคมที่มีมากกว่า 1,554 ล้านบาท เพิ่มขึ้นเกือบ 6% เมื่อเทียบกับช่วงเวลาเดียวกันของปีก่อน และยังแรงต่อเนื่องมาจนถึงเดือนกุมภาพันธ์ ส่งสัญญาณ

[อ่านต่อหน้า > 39](#)

### ข่าวต่อ 'ทีวีดิจิทัล'

กระตุ้นให้อุตสาหกรรมทีวีดิจิทัลเริ่มคึกคักขึ้น

ขณะที่ผลการสำรวจเรตตั้งโทรทัศน์ล่าสุดโดยบริษัท เอซีพี นีลเส็น มีเดีย รีเสิร์ช (ประเทศไทย) ระบุว่า เเรตตั้งทีวีดิจิทัล (Nationwide 15+) ในเดือนมกราคม 2560 พบว่า 10 อันดับแรก ได้แก่ อันดับ 1 ช่อง 7 HD ด้วยเรตตั้ง 2.562 รองลงมาได้แก่ ช่อง 33 เรตตั้ง 2.026 ช่องเวิร์คพอยท์ทีวี เรตตั้ง 1.482 ช่องโมโน 29 เรตตั้ง 0.971 ช่องวัน เรตตั้ง 0.754 ช่อง 8 เรตตั้ง 0.679 ช่อง 3 SD เรตตั้ง 0.383

ช่องไทยรัฐทีวี เรตตั้ง 0.341 ช่องอมรินทร์ทีวี เรตตั้ง 0.288 และช่องนาวา เรตตั้ง

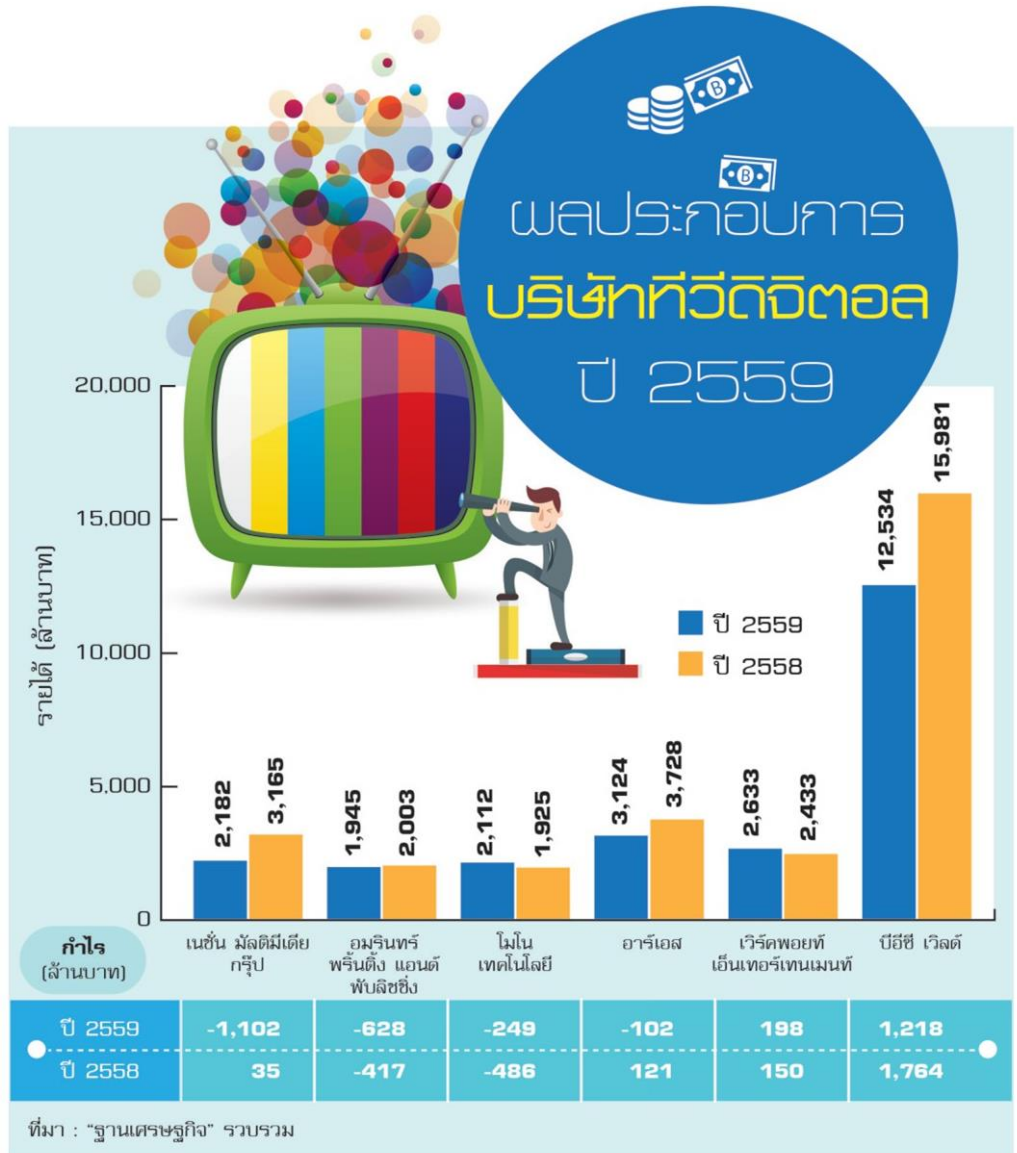
0.240 ซึ่งผู้เล่นในช่องฟรีทีวีเดิมและผู้เริ่มใหม่เริ่มมีเรตตั้งไม่ห่างกันมากนัก

นายดามพ์ นานา ประธานเจ้าหน้าที่ฝ่ายการเงิน บริษัท อาร์เอส จำกัด (มหาชน) ผู้บริหารทีวีดิจิทัล “ช่อง 8” เปิดเผย

กับ “ฐานเศรษฐกิจ” ว่า การที่อุตสาหกรรมสื่อเริ่มส่งสัญญาณฟื้นตัวชัดเจน จึงเชื่อมั่นว่าในปีนี้อาร์เอสจะเติบโตแบบก้าวกระโดด เพราะมีการวางกลยุทธ์เชิงรุกที่ดี หลังจากที่พบว่า 2 เดือนที่ผ่านมาภาครัฐใช้นโยบายกระตุ้นเศรษฐกิจ รวมทั้งผลักดันโครงการลงทุนโครงสร้างพื้นฐานให้เกิดขึ้นเป็นรูปธรรมมากขึ้น ทำให้การใช้จ่ายภายในประเทศมีการฟื้นตัวและเติบโตต่อเนื่อง โดยกลยุทธ์การทำตลาดของช่อง 8 จะเน้นเสริมความแข็งแกร่งอย่างต่อเนื่องให้กับรายการที่ได้รับความนิยม ทั้งในรายการกีฬาข่าวละคร และวาไรตี้ เพื่อเพิ่มเรตตั้งให้เติบโตแบบก้าวกระโดด รวมทั้งยังมีการปรับเพิ่มขึ้นค่าโฆษณาประมาณ 35% เมื่อเทียบกับปีก่อนทำให้เชื่อว่าช่อง 8 จะมี

รายได้เพิ่มมากขึ้นตามไปด้วย สำหรับผลการดำเนินงานในปีที่ผ่านมา มีรายได้รวม 3,124.9 ล้านบาท มาจาก 4 ธุรกิจหลัก ได้แก่ ธุรกิจสื่อ 1,814 ล้านบาท ธุรกิจเพลง 321 ล้านบาท ธุรกิจอีเวนต์ 753 ล้านบาท และธุรกิจสุขภาพและความงาม 227 ล้านบาท มีผลขาดทุน 102.1 ล้านบาท ถือเป็นตัวเลขขาดทุนน้อยกว่าที่คาดการณ์ไว้ โดยธุรกิจสื่อทีวีและวิทยุมีรายได้ลดลง 19.2% แต่ “ช่อง 8” ซึ่งเป็นรายได้หลักของธุรกิจสื่อทีวีมีการเติบโตมากขึ้น สอดคล้องกับผลสำรวจของ AGB Nielsen Media Research (Thailand) ที่ระบุว่า ช่อง 8 มีจำนวนผู้ชมช่วงปลายปีเพิ่มขึ้นจากปลายปี 2558 มากถึง 13.9% โดยมาจากรายการกลุ่มกีฬา ได้แก่ 8 Max มวยไทย, เดอะ แชมเปียน

มวยไทยตัดเชือก, ตีกลมวยโลก ช่อง 8 HBO Boxing และ UFC มวยกรง 8 เหลี่ยม รวมทั้งรายการข่าว ได้แก่ คู่ชกช่อง 8 ซึ่งทำสถิติใหม่มีเรตติ้งเป็นอันดับ 1 ในกลุ่มผู้ประกอบการทีวีดิจิทัลรายใหม่ และอันดับ 3 ของประเทศ อย่างไรก็ตาม ในปีนี้ยังมีปัจจัยบวกที่จะส่งผลกระทบต่ออุตสาหกรรมคือการขยายระยะเวลาการชำระค่าใบอนุญาตออกไปอีก จะช่วยให้ผู้ประกอบการมีเงินลงทุนในคอนเทนต์ที่หลากหลายขึ้น รวมถึงที่กสทช. ออกมาประกาศการลดค่าโครงข่าย แจกคู่มือทีวีดิจิทัลรอบใหม่ และการประชาสัมพันธ์ที่เพิ่มมากขึ้น เชื่อว่าจะทำให้บรรยากาศกลับมาคึกคักและมีจำนวนผู้ชมมากขึ้น ส่วนการเริ่มใช้ระบบการวัดเรตติ้งใหม่โดยบริษัท กันตาร์ มีเดีย แทนที่บริษัท นิลเซ็น มีเดีย พร้อมกับการเพิ่มช่องทางทางวัดผลผ่านสมาร์ทโฟน และสื่อใหม่ในปีนี้นั้น เชื่อว่าจะเป็นอีกหนึ่งปัจจัยที่ทำให้เม็ดเงินแพร่สะพัดไปยัง



△ ตามพ์ นานา

ผู้ประกอบการทีวีดิจิทัลช่องต่างๆ มากขึ้น โดยเฉพาะผลิตภัณฑ์ที่ต้องการเจาะกลุ่มผู้บริโภคที่มีเซ็กเมนต์ที่ชัดเจน

อีกปัจจัยที่ต้องจับตาคือ การปรับโครงสร้างธุรกิจของผู้ประกอบการทีวีดิจิทัลในปีที่ผ่านมา ไม่ว่าจะเป็นการเข้ามาถือหุ้นของอมรินทร์ พรินติ้ง โดย 2 ที่นั่งตระกูลสิริวัฒนภักดี “ฐาปน-ปณต” ที่เชื่อว่าพร้อมจะเทหน้าตักพลิกโฉมต้นให้อมรินทร์ทีวีกลับมา มีสีสันขึ้น รวมถึงการเข้าถือหุ้นใหญ่ในช่องวัน เครือจีเอ็มเอ็มแแกรมมี โดยตระกูลปราสาททางไอสด



## โยน “แคท-ทีโอที”

## เคาะอินฟราฟรังก์

“ดีอี” เร่งตั้งเน็ตเวิร์กโครับช่วงเน็ตประชารัฐ

อ่านหน้า 24

# โยน'แคท-ทีโอที'เคาะอินฟราฟรังก์ 'ดีอี'เร่งตั้งเน็ตเวิร์กโครับช่วงบริหารเน็ตประชารัฐ

ดับฝันอินฟราสตรักเจอร์ฟันด์ 1.5 หมื่นล้านบาท เจ้ากระทรวง “ดีอี” ไม่ดันต่อเปิดทาง NBN co. บริษัทร่วมทุน “ทีโอที-แคท” ตัดสินใจว่าจะเดินต่อหรือไม่ พร้อมให้รับช่วงบริหาร “เน็ตประชารัฐ” ลุยบรรดแบนด์แห่งชาติ-กุดค่าบริการไฮสปีดเน็ตลงจาก 5% GNI เหลือน้อยกว่า 2% ใน 5 ปี เร่งลงทุน 5,000 ล้านบาท อัปเดตซิมมารินเคเบิล ดันไทยฮับอาเซียนเทียบชั้นสิงคโปร์

นายพิเชฐ ดุรงคเวโรจน์ รัฐมนตรีว่าการกระทรวงดิจิทัลเพื่อเศรษฐกิจและสังคม (ดีอี) เปิดเผย “ประชาชาติธุรกิจ” ว่า แผนการตั้งกองทุนโครงสร้างพื้นฐาน 1.5 หมื่นล้านบาท ที่เดิมกำหนดให้เงินงานเร่งด่วนของกระทรวงดีอีที่ต้องเร่งผลักดันให้เกิดขึ้นภายในปีนี้ โดยจะนำโครงข่ายเน็ตประชารัฐเข้าเป็นทรัพย์สินประเดิมกองทุนนั้น กระทรวงดีอีตัดสินใจว่าจะไม่ผลักดันอีกต่อไป แต่จะปล่อยให้เป็นเรื่องที่ “NBN co.” บริษัทโครงข่ายภายในประเทศ ซึ่งเป็นบริษัทร่วมทุนระหว่าง บมจ.ทีโอที และ บมจ.กสท โทรคมนาคมตัดสินใจ เนื่องจากจะนำทรัพย์สินที่เป็นโครงข่ายบรรดแบนด์ภายในประเทศมาจัดตั้งขึ้นตามนโยบายคณะกรรมการนโยบายรัฐวิสาหกิจ (คนร.) สอดคล้องกับผลการศึกษาแผนพัฒนาโครงข่ายสื่อสารบรรดแบนด์แห่งชาติที่กระทรวงดีอีทำขึ้น และพบว่าเป็นแนวทางบริหารจัดการโครงสร้างพื้นฐานด้านโทรคมนาคมของประเทศที่มีประสิทธิภาพ



พิเชฐ ดุรงคเวโรจน์

สูงสุด ให้ “ทีโอที-แคท” เคาะตั้งกองทุน

“นโยบายดีอีขณะนี้โฟกัสเรื่องความทั่วถึงเครือข่ายของบรรดแบนด์ ส่วนการตั้งกองทุนฯ ที่เป็นส่วนของการบริหารจัดการด้านการเงิน ขึ้นอยู่กับความเป็นไปได้ทางธุรกิจที่บริษัทร่วมทุนที่จะตั้งขึ้นจะเป็นผู้พิจารณาเอง ไม่ควรที่ระดับนโยบายจะลงไปตัดสินใจ บริษัทอาจมีทางเลือกอื่นที่ดีกว่า”

โดยเป้าหมายของกระทรวงดีอีในขณะนี้คือการเร่งรัดยุทธศาสตร์บรรดแบนด์แห่งชาติตามแผนพัฒนาดิจิทัลเพื่อเศรษฐกิจและสังคม โดยให้ 95% ของประชากรเข้าถึงบรรดแบนด์ให้ได้ภายในปี 2563 ด้วยความเร็วขั้นต่ำ 30 Mbps และขยับขึ้นไปถึง 100 Mbps. สำหรับพื้นที่เศรษฐกิจสำคัญ รวมถึงให้ค่าบริการอินเทอร์เน็ตความเร็วสูง

ที่ประชาชนต้องจ่ายให้อยู่ในระดับไม่เกิน 2% ของรายได้มวลรวมประชาชาติเฉลี่ยต่อประชากร (GNI) ภายใน 5 ปี จากเดิมที่อยู่ในระดับ 5% ของ GNI

ส่วนโมเดลเดิมที่เคยวางไว้ว่าจะตั้งบริษัทโฮลดิ้งขึ้นมากำกับดูแลบริษัทร่วมทุนระหว่างทีโอทีและแคทนั้น ปัจจุบันกระทรวงดีอีมองว่าไม่จำเป็นต้องใช้รูปแบบนั้น หากบริษัทร่วมทุนที่ตั้งขึ้นมีศักยภาพมากพอ

### ติดลบบรรดแบนด์แห่งชาติ

“แต่ ณ ขณะนี้จะมั่นใจได้หรือไม่ว่าบริษัทใหม่จะมีศักยภาพพอ ก็ต้องพิจารณาแผนการบริหารจัดการทรัพย์สิน รวมถึงบุคลากรที่จะเป็นหัวใจสำคัญที่จะทำให้บริษัทร่วมทุนที่จะตั้งขึ้นใหม่นี้ประสบความสำเร็จได้ โดยกระทรวงดีอีจะเร่งรัดให้มี

การนำเสนอแผนดำเนินการอย่างละเอียด รวมถึงเร่งกระบวนการจัดตั้งบริษัทให้เป็นไปตามกรอบเวลาที่รัฐบาลกำหนด คือ ในกลางปีนี้ บริษัทร่วมทุนของทีโอทีและแคท คือบริษัท NBN co. ที่จะทำธุรกิจอินเทอร์เน็ตบรรดแบนด์ ในรูปแบบการขายส่ง และ NGDC co. ที่จะทำธุรกิจเคเบิลใยแก้วใต้น้ำและธุรกิจศูนย์ข้อมูลอินเทอร์เน็ตจะต้องเริ่มดำเนินการ”

ด้านนายพันธ์ศักดิ์ ศิริรัชตพงษ์ ผู้ช่วยรัฐมนตรีกระทรวงดิจิทัลเพื่อเศรษฐกิจและสังคม (ดีอี) เสริมว่า แนวทางที่จะช่วยผลักดันเป้าหมายที่จะลดค่าบริการอินเทอร์เน็ตให้ได้ไม่เกิน 2% ของ GNI คือการนำโครงข่ายเน็ตประชารัฐเข้าไปรวมใน NBN co.



# ประชาชาติ ธุรกิจ

Prachachart Turakij  
Circulation: 120,000  
Ad Rate: 1,350

Section: การตลาด/ไอซีที

วันที่: พุธที่ 2 - อาทิตย์ 5 มีนาคม 2560

ปีที่: 39

ฉบับที่: 4919

หน้า: 28(บนซ้าย), 24

Col.Inch: 101.76

Ad Value: 137,376

PRValue (x3): 412,128

คลิ๊ป: สีสี่

หัวข้อข่าว: โยน'แคท-ทีโอที'เคาะอินฟราพินด์'ดีอี'เร่งตั้งเน็ตเวิร์กโครับช่วงบริหารเน็ตประชา...

เนื่องจากกระทรวงดีอีไม่มีศักยภาพเพียงพอที่จะดูแลโครงข่ายเองได้ แต่อาจต้องดูว่าจะเป็นการยกโครงข่ายแปลงเป็นหุ้นเพื่อให้เกิดการบริหารจัดการที่ดีและดูแลให้เกิดประโยชน์สูงสุด เพราะ NBN co. มีฐานะเป็นรัฐบาล 100% ทำให้ NBN co. มีสถานะเป็นเหมือนบริษัทบรอดแบนด์แห่งชาติ

และรัฐจะเข้มงวดขึ้นในการลงทุนโครงข่ายของทีโอทีและแคทไม่ให้ซ้ำซ้อนกัน รวมถึงหารือกับ กสทช.แล้ว เพื่อให้มีการกำกับดูแลในการวางโครงข่ายและการเช่าใช้โครงข่ายร่วมกันอย่างจริงจัง

“ตั้งแต่ 1 ก.ค.นี้ การเช่าใช้โครงข่ายทั้งในส่วนที่อยู่ภายใต้ทีโอที แคท รวมถึงเน็ตประชารัฐ เพื่อให้ต้นทุนโครงสร้างพื้นฐานที่ดีที่สุด ไม่ใช่เกิดการผูกขาดในบางพื้นที่จริงๆ ทำให้ต้นทุนโครงข่ายลดลง รวมถึงส่งเสริมเกิดการแข่งขันในส่วนของกาให้บริการลูกค้าปลายทาง และผู้บริโภคมีทางเลือกในการใช้บริการที่มีคุณภาพ”

## เร่งลงทุนเคเบิลใต้น้ำ

ขณะที่ความคืบหน้าในการลงทุนสร้างซิมมารินเคเบิลเพื่อให้ไทยกลายเป็นศูนย์กลางดิจิทัลเกตเวย์ตามนโยบายรัฐบาล ซึ่งคณะรัฐมนตรีอนุมัติไปตั้งแต่เดือน ม.ค. 2559 รัฐมนตรีว่าการกระทรวงดิจิทัลกล่าวว่า ซิมมารินเคเบิลเป็นเรื่องที่แสดงความเป็นฮับของประเทศ แต่ไม่ได้ถึงแค่ปริมาณของเส้นเคเบิลที่ลากผ่าน แต่สิ่งที่สำคัญคือทรานซิปที่วิ่งผ่านในเคเบิล ทรานซิปที่มีทรานซิปที่วิ่งเข้ามาเยอะ ความเป็นฮับจะเกิดขึ้นได้เร็ว ฉะนั้นต่อให้มีสายเคเบิลวางไว้เยอะก็ไม่ได้ผลักดันความเป็นฮับได้

“ดีมานด์-ซัพพลายต้องคู่กัน ในส่วนของผมเองจะเน้นไปที่การสร้างปริมาณการใช้งานให้มากขึ้น อาทิ การผลักดันวางโครงข่ายเน็ตประชารัฐ เพื่อให้ประชาชนเข้าถึงได้ และสร้างมูลค่าเพิ่มบนแบนด์วิดท์ที่จะสร้างขึ้น ก็เป็นอีกเหตุผลหลักที่เร่งผลักดันดิจิทัลพาร์ค เป็นการสร้างดีมานด์ให้มากขึ้น แต่ในส่วนของการดำเนินการแห่งชาติไม่จำเป็นแล้ว เพราะเอกชนหลายรายลงทุนสร้างกระจายในหลายพื้นที่แล้ว จึงควรปล่อยให้กลไกตลาดเป็นผู้ผลักดัน รัฐไม่ควรเข้าไปจำกัดพื้นที่หรือสร้างเงื่อนไขเพิ่ม”

ด้านผู้ช่วยรัฐมนตรีกระทรวงดีอีกล่าวว่า งบ 5,000 ล้านบาทสำหรับลงทุนซิมมารินเคเบิล ที่อนุมัติมาปีกว่าแล้ว แต่ไม่คืบหน้าเพราะช่วงแรก บมจ.กสท โทรคมนาคม (แคท) แจงว่าจะนำไปใช้เพื่ออัปเกรดโครงข่ายเดิมที่มีอยู่ เนื่องจากหากต้องการวางสายเคเบิลเส้นทางใหม่ต้องหารือกับพาร์ตเนอร์ในแต่ละประเทศที่ต้องลากสายผ่านจึงกลายเป็นประเด็นที่มีการถกเถียงกันว่าสามารถใช้งบประมาณในลักษณะเช่นนี้ได้หรือไม่ เนื่องจากเป็นเงินงบประมาณของรัฐ ทรัพย์สินต้องเป็นของรัฐ 100% แต่ปัญหาต่าง ๆ ได้ข้อยุติแล้ว สามารถใช้เงิน 5,000 ล้านบาทเพื่อลงทุนอัปเกรดโครงข่ายซิมมารินเคเบิลที่มีอยู่แล้วได้ โดยยกทรัพย์สินในส่วนที่ใช้งบนี้ลงทุนให้แคทดูแลได้เลย ดังนั้นจะเริ่มอัปเกรดซิมมารินเคเบิล และขยายท่อที่เชื่อมต่อไปยังประเทศเพื่อนบ้านให้ใหญ่ขึ้น เพื่อดึงดูดทรานซิปให้มาวิ่งเส้นทางที่ผ่านไทยมากขึ้น

## ดัน “ไทย” แข่งสิงคโปร์

โดยในปีแรกจะเริ่มอัปเกรดได้ทันที และกำลังวางแผนเส้นทางที่จะไปจากไทยไปสู่ฝั่งตะวันออกกับฝั่งตะวันตก

“ยุทธศาสตร์ของเราคือ ต้องยกระดับให้จุดเชื่อมต่อที่ศรีราชามีศักยภาพด้านต้นทุนเทียบเท่ากับสิงคโปร์ เพราะในเขตแปซิฟิกมีญี่ปุ่น ฮองกง และสิงคโปร์ เป็นผู้นำอยู่ ถ้าไทยต้องการขยับขึ้นมาเป็นผู้นำต้องพยายามทำลิงก์ซิมมารินที่มีอยู่แล้วสามารถบริหารต้นทุนได้เทียบเท่าสิงคโปร์ เนื่องจากปัจจุบันยังมีราคาแพงมาก ขณะนี้กำลังศึกษาอยู่ เพื่อหาผู้ถือหุ้นหลักที่จะเข้ามาช่วยบริหารต้นทุนได้ดีขึ้น เพราะการวางสายใหม่ต้องอาศัยการเจรจาหาพันธมิตร ส่วนอัปเกรดจะมีรอบเวลาที่ต่ออัปเกรดอยู่แล้ว ตรงนี้ก็เริ่มดำเนินการได้ทันที”

นายพันธ์ศักดิ์กล่าวว่า กำลังวางแผนยุทธศาสตร์เพื่อหาทางให้เงินเข้ามาฝั่งประเทศไทยในบางเรื่อง เพราะจีนอยากมีเส้นทางลงใต้อยู่แล้วแต่ต้องมีเงื่อนไขทางกายภาพอื่น ๆ ไปแลกเปลี่ยนกัน อาทิ เส้นทางที่พาดสายไฟฟ้าแรงสูงที่มีเชื่อมต่อกันอยู่แล้วระหว่างไทย-

จีน ให้มีการนำมาใช้ประโยชน์ในด้านของโทรคมนาคมด้วย

นอกจากนี้ ถ้าสามารถสร้างลิงก์ภาคพื้นดินที่ลากจากไทยไปฮ่องกง เพื่อให้มีเส้นทางเคเบิลใหม่จะเป็นทางเลือกให้ผู้ประกอบการอื่น ๆ สนใจเลือกใช้งานได้ด้วย ไม่ใช่แค่ราคาถูกอย่างเดียว แต่มีทางเลือกใหม่ที่มีความปลอดภัย สามารถกระจายความเสี่ยงจากเดิมเส้นทางซิมมารินเคเบิลทั้งหมดตกลงได้ทะเลไปที่สิงคโปร์เหมือนกันหมด ถ้าเกิดปัญหาในพื้นที่ดังกล่าวจะใช้งานไม่ได้ทั้งหมด

“ต้องยื่นขอ ครม.ให้ขยายเวลาการใช้งบประมาณ เนื่องจากช่วงแรกมีปัญหาระเบียบราชการ ทำให้ไม่สามารถดำเนินการโครงการให้เสร็จทันภายในหนึ่งปีตามที่ ครม.เคยกำหนดไว้”

# คม ชัด ลึก

Khom Chad Luek  
Circulation: 900,000  
Ad Rate: 1,350

Section: First Section/-

วันที่: พุธที่ 2 มีนาคม 2560

ปีที่: 16

ฉบับที่: 5612

หน้า: 7(ล่างขวา)

Col.Inch: 56.82 Ad Value: 76,707

PRValue (x3): 230,121

คลิป: ขาว-ดำ

หัวข้อข่าว: กสทช.: ความแตกต่างระหว่างคลื่นความถี่ 1800MHz 900MHz



## ความแตกต่างระหว่าง คลื่นความถี่ 1800MHz 900MHz

### คลื่นความถี่...ความแตกต่างที่สามารถเลือกใช้ให้เหมาะสมได้

ทั้งคลื่นความถี่ย่าน 900MHz และคลื่นความถี่ย่าน 1800MHz ล้วนมีประโยชน์และมีคุณสมบัติในการเลือกใช้ที่แตกต่างกัน โดย คลื่นความถี่ 900 MHz เป็นลักษณะของคลื่นความถี่ต่ำ แต่ครอบคลุมในวงกว้าง จึงไม่เหมาะสำหรับการใช้งาน ในบริเวณที่มีความต้องการข้อมูลในปริมาณสูงหรือหนาแน่น แต่เหมาะสำหรับบริเวณต่างจังหวัดหรือพื้นที่ในตึกสูง และอุปกรณ์รองรับน้อยกว่า



รองศาสตราจารย์ประเสริฐ ศิวะพิทักษ์  
กรรมการกิจการกระจายเสียง กิจการโทรทัศน์ และกิจการโทรคมนาคมแห่งชาติ

ส่วนคลื่นความถี่ย่าน 1800 MHz เป็นคลื่นความถี่สูง แต่ครอบคลุมพื้นที่แคบกว่า สามารถรับส่งข้อมูลได้ในปริมาณมากและรวดเร็วจึงเหมาะกับพื้นที่ในเมือง โดยต้องมีอุปกรณ์รองรับมากกว่า เช่นต้องติดตั้งเสาส่งสัญญาณจำนวนมาก

และสำหรับการประมูลคลื่นความถี่ย่าน 1800 MHz ด้วยราคาการประมูลที่สูงมาก อาจทำให้เกิดคำถามในใจประชาชนว่า จะถูกผลักดันมาเป็นภาระของผู้บริโภคหรือไม่ ซึ่งตรงนี้ คณะกรรมการกิจการกระจายเสียง กิจการโทรทัศน์ และกิจการโทรคมนาคมแห่งชาติ (สำนักงาน กสทช.) ได้สร้างความเข้าใจอย่างต่อเนื่องมาโดยตลอดว่า ในหลักการทางเศรษฐศาสตร์ การแข่งขันกันด้วยกลไกราคาทำให้ผู้ใช้บริการเจ้าใดเจ้าหนึ่งไม่สามารถตั้งราคาสินค้าชนิดเดียวกันสูงกว่าอีกเจ้าหนึ่งได้ เพราะผู้ซื้อก็จะหันไปซื้อเจ้าที่ถูกกว่าอยู่ที่ซึ่งในกรณีของผู้ชนะประมูลก็เช่นกัน คงทำได้ด้วยวิธีไปบริหารจัดการต้นทุนของตนมากกว่าการมาเพิ่มอัตราค่าบริการหรือต้องมีการคำนวณเพดานราคาการประมูลของตนไว้ตั้งแต่ต้นแล้ว

ยิ่งไปกว่านั้น คณะกรรมการกิจการกระจายเสียง กิจการโทรทัศน์ และกิจการโทรคมนาคมแห่งชาติ (สำนักงาน กสทช.) ได้กำหนดหลักเกณฑ์ของการประมูลไว้ตั้งแต่ต้นแล้วว่า ต้องไม่ให้ผู้ใช้บริการถูกเอาเปรียบ โดยกำหนดให้ ผู้ชนะประมูลต้องให้บริการที่มีคุณภาพ และต้องกำหนดอัตราค่าบริการทั้งบริการเสียงและบริการข้อมูลเฉลี่ยต่ำกว่าอัตราค่าบริการเฉลี่ยของบริการโทรศัพท์เคลื่อนที่ที่ใช้คลื่นความถี่ย่าน 2100 MHz อีกทั้งต้องจัดให้มีแพคเกจราคาถูกอย่างน้อย 1 รายการ ที่ส่งเสริมละเพิ่มโอกาสให้ผู้ใช้บริการสามารถเข้าถึงบริการได้ และต้องคิดอัตราค่าบริการตามการใช้งานจริงด้วย



สรุปก็คือ ผู้ที่ชนะประมูลต้องมีแพคเกจที่มีคุณภาพไม่ต่ำกว่าเดิม โดยห้ามบังคับซื้อเหมา โทรเท่าใด ใช้เน็ตเท่าไร ต้องจ่ายเท่านั้น ไม่ใช่ถูกบังคับให้ซื้อค่าโทรหรือค่าเน็ต ทั้ง ๆ ที่ผู้ใช้บริการบางคนไม่มีความจำเป็น ทำให้เงินที่หรือใช้เน็ตไม่หมดในแต่ละรอบบิล กลายเป็นการซื้อแบบเสียของ แต่ไปเพิ่มกำไรให้กับผู้ให้บริการ อย่างไรก็ตาม เมื่อการประมูลเสร็จสิ้นไปแล้ว คณะกรรมการกิจการกระจายเสียง กิจการโทรทัศน์ และกิจการโทรคมนาคมแห่งชาติ (สำนักงาน กสทช.) ก็ยังคงติดตามประสิทธิภาพการทำงานของ ผู้ให้บริการ ตลอดจนคุ้มครองดูแลสิทธิประโยชน์ของผู้ใช้บริการอย่างต่อเนื่อง ดังนั้นผู้ใช้บริการจึงสามารถเลือกใช้คลื่นความถี่ที่เหมาะสมกับการใช้งาน และเข้าถึงบริการได้อย่างเท่าเทียม



พบเห็น ร้องเรียน ปัญหาเกี่ยวกับการ  
ใช้บริการรบกวนที่ คลื่นที่ โทรสายด่วน  
กสทช. 1200



# ดาวเทียมสื่อสารชาติเควัง!

## ● “ดีอี” สับสนตัวเอง-ปลุกผีสัมปทานทั้งที่ไร้อำนาจ

ผู้สื่อข่าวรายงานจากกระทรวงดิจิทัลเพื่อเศรษฐกิจและสังคม (ดีอี) ถึงกรณีที่กระทรวงดีอีเตรียมหารือคณะกรรมการกิจการกระจายเสียง กิจการโทรทัศน์ และกิจการโทรคมนาคมแห่งชาติ (กสทช.) กรณีปัญหาการกำกับดูแลกิจการดาวเทียมของประเทศ โดยเตรียมเสนอคณะกรรมการกิจการอวกาศแห่งชาติให้นำดาวเทียมไทยคม 7 และ 8 กลับไปอยู่ในระบบสัมปทานแทนระบบการออกใบอนุญาตของ กสทช. นั้น ว่า ก่อนหน้านี้ กระทรวงดีอีเคยหารือประเด็นดังกล่าวกับ กสทช. มาแล้ว แต่ กสทช. ได้ให้คำแนะนำว่าเป็นเรื่องที่กระทรวงต้องไปเจรจากับบริษัท ไทยคม จำกัด (มหาชน) เอง เนื่องจากที่ผ่านมา กสทช. ได้ออกใบอนุญาตให้ไทยคมตาม พ.ร.บ.องค์การจัดสรรคลื่นความถี่ฯ พ.ศ.2558 (พ.ร.บ.กสทช.) ไปแล้ว หากจะนำเอาระบบสัมปทานเข้ามาใช้อาจติดขัดข้อกฎหมาย

ในส่วนของไทยคมเห็นว่า ที่ผ่านมากระทรวงดีอีได้เห็นชอบให้บริษัทดำเนินการจัดสร้างไทยคม 7 และ 8 ซึ่งนอกจากเพื่อให้ลูกค้ามีดาวเทียมและช่องสัญญาณใช้งานได้อย่างต่อเนื่องแล้วยังช่วยรักษาวงโคจรดาวเทียมของประเทศไม่ให้หลุดมือไปอีกด้วย ทั้งยังออกหน้าเจรจากับสหภาพโทรคมนาคม (ไอทียู)

และยังเห็นชอบให้ กสทช. ออกใบอนุญาตประกอบกิจการโทรคมนาคมให้แก่บริษัทด้วย ซึ่งทุกอย่างดำเนินการไปตามครรลองของกฎหมายอยู่แล้ว การที่จู่จู่รัฐและกระทรวงดีอีจะดึงเอาดาวเทียมกลับเข้าไปอยู่ระบบสัมปทานอีกเพื่อบังคับให้บริษัทเอกชนต้องจ่ายค่าสัมปทานเพิ่มขึ้น ทั้งที่ไม่มีกฎหมายรองรับจึงเป็นเรื่องที่สุ่มเสี่ยงอาจทำให้รัฐทำผิดกฎหมายและขาดความน่าเชื่อถือ

“กระทรวงดีอีและ กสทช. น่าจะดูบทเรียนการประมูลทีวีดิจิตอลที่รัฐบาลภูมิใจมากว่าได้เงินเยอะ แต่เอกชนขาดทุนทุกราย สุดท้ายก็ต้องมาแก้ปัญหาโดยให้นายกฯ และหัวหน้า กสทช. ออกม.44 เยียวยาให้กิจการดาวเทียมก็เช่นกัน วงโคจรดาวเทียมที่ขอบริษัทคิดกันว่าเป็นทรัพยากรของประเทศที่ต้องเอามาหารายได้นั้น จริงๆ แล้วควรดูแลสภาพตลาดด้วยว่ากิจการดาวเทียมต้องไปค้าขายแข่งขันกับต่างประเทศ หากรัฐเก็บค่าธรรมเนียมเกินความเหมาะสม เอกชนก็แข่งขันไม่ได้ สุดท้ายจะไม่มีใครกล้าลงทุนซึ่งจะทำให้แม้แต่วงโคจรดาวเทียมของชาติก็อาจไม่สามารถจะรักษาไว้ได้”.

# กัมมันตะ การเมือง ตลาดกลาง คลองหลวง ใคร 'รุก' ใครรับ

**มี** ความมั่นใจเป็นอย่างสูง ไม่ว่าจะจากดีเอสไอ ไม่ว่าจะจากตำรวจ ไม่ว่าจะจากทหาร ว่าสามารถ “สกัด” การเติบโต ขยายตัวของการชุมนุมที่ตลาดกลาง คลองหลวงได้

กระนั้น ความน่าสนใจอยู่ที่ “การตักบาตร” ในตอนเช้า

ขณะเดียวกัน ที่ไม่ควรมองข้ามก็คือ ภายในที่ชุมนุม ณ ตลาดกลาง คลองหลวง มิได้ดำรงอยู่ในลักษณะ “สถิต”

ตรงกันข้าม มีการเคลื่อนไหวตลอดเวลา

การเคลื่อนไหวของพระภิกษุและสามเณรจำนวนประมาณ 200-300 รูป เดินเท้าไปยังบริเวณหน้าประตู 7 ซอ เข้าไปยังภายในวัดพระธรรมกาย

นั่นแหละจะกลายเป็น “ประเด็น”

เพราะทันทีที่พระยกมือ “ไหว้” เพราะทันทีที่เสียงสวด “ชยันโต” กระหึ่มขึ้นอย่างพร้อมเพรียงกันเบื้องหน้าการตั้งแถวของ “เจ้าหน้าที่”

นั่นแหละการเคลื่อนไหวในเชิง “ปจว.”

ยังพระภิกษุจำนวน 5 รูปที่ปักหลัก “อดอาหาร” ณ ตลาดกลาง คลองหลวง





เป็นเวลาต่อเนื่องกันอีกเล่า คิดหรือว่าจะไม่มีผลในเชิง “กัมมันตะ”

เป้าหมาย คือ ให้อยากเล็ก “มาตรา 44”

**มี** ความพยายาม “ปฏิบัติการทางด้านการข่าว” หรือ “IO” โดยเฉพาะอย่างยิ่งจากกรมสารนิเทศกระทรวงการต่างประเทศ

ยืนยันไม่มีการเคลื่อนไหวใน “ต่างแดน”

แต่ที่กรมสารนิเทศอาจลืมไปก็ได้ก็คือสาขาของวัดพระธรรมกายนั้นมีในต่างประเทศมากกว่า 80 สาขา

เมื่อมี “สาขา” ไม่ได้หมายความว่าจะมี “พระ” หากยังมี “ฆราวาส”

ขณะเดียวกัน จุดแข็งเป็นอย่างยิ่งของวัดพระธรรมกาย ไม่ว่าจะในประเทศ ไม่ว่าจะต่างประเทศ ก็คือมีความพร้อมอย่างเต็มเปี่ยมที่จะโตบนยอด “คลื่น”

ตั้งแต่คลื่น “ลูกที่ 3” กระทั่งคลื่น “ลูกที่ 4”

วัดพระธรรมกายมีสถานีโทรทัศน์มาอย่างยาวนานก่อนสำนักอื่นใด และเมื่อ กสทช.สั่ง “จอดำ” เว็บไซต์ของสถานีโทรทัศน์ก็ยังไม่ได้ยุติการเคลื่อนไหว

แม้กระทั่งในห้วงแห่งการปฏิบัติการ “รุก” ของดีเอสไอ ดีเอ็มซีทีวี ก็ยังมี “บทบาท”

เป็นไปไม่ได้ที่การเคลื่อนไหวต่อต้าน “มาตรา 44” จากบริเวณหน้าวัดพระธรรมกายไม่ได้รับการแพร่กระจายไปทั่วโลก

โดยเฉพาะกรณีการประท้วงบน “เสาสื่อวิทยุ” ถึงขั้น “อัตรวิบัติกรรม”

**ไ** ม่ว่าดีเอสไอ ไม่ว่าจะตำรวจ ไม่ว่าจะทหาร อาจ “ดูเบา” ความชัดเจนทางด้าน “การตลาด” ของวัดพระธรรมกาย

ทั้งๆ ที่ “ธรรมกาย” โทมากับ “การตลาด”

ประสบการณ์ในเรื่องการจัด “อีเวนต์” เพียงเห็นภาพ “ธรรมยาตรา” ผ่านการรุดงค์อย่างครึกโครมจากปทุมธานีไปยังนนทบุรีเมื่อเดือนมกราคม 2557

ก็โอ้อ่า อลังการอย่างยิ่ง

ภาพภายในวัดพระธรรมกายอาจเป็นความลึกลับ เพราะไม่มีใครสามารถเข้าไปได้ยกเว้นพระและคณะศิษยานุศิษย์ที่ตกค้างอยู่

แต่พื้นที่บริเวณตลาดกลางคลองหลวง นั้นแหละ “แอ็กทีฟ” ยิ่ง

เห็นได้จากการตักบาตรอาหารแห้ง การตักบาตรยาโรค จากนั้นทยอยนำส่งผ่านเจ้าหน้าที่ดีเอสไอไปภายในวัด

เพียง “ตักบาตร” ก็ไม่ธรรมดา

ตลาดกลาง คลองสาม กลายเป็นส่วนหนึ่งของห่วงโซ่ “โลจิสติกส์” ไปแล้ว

**นี้** นับแต่วันที่ 16 กุมภาพันธ์ เป็นต้นมา มีการเผชิญหน้ากันอย่างแน่นอระหว่างอำนาจตาม “มาตรา 44” กับวัดพระธรรมกาย

เป็นเวลาเกือบ 2 สัปดาห์แล้วของ “ปฏิบัติการ”

เหมือนกับ “ธรรมกาย” จะอยู่ในสถานะตั้งรับ และถูกรุกจาก “มาตรา 44” อย่างต่อเนื่อง แต่เป็นเช่นนั้นหรือกับจังหวะก้าวในแต่ละวันจนถึงเดือนมีนาคม