

การสำรวจการเข้าถึงสื่อวิทยุ และสื่อโทรทัศน์
พ.ศ. 2566

การสำรวจการเข้าถึงสื่อวิทยุ และสื่อโทรทัศน์ พ.ศ. 2566



หน่วยงานเจ้าของเรื่อง

กลุ่มสถิติเพื่อติดตามและประเมินผลนโยบายภาครัฐ 1 กองสถิติสาธารณมติ
สำนักงานสถิติแห่งชาติ กระทรวงดิจิทัลเพื่อเศรษฐกิจและสังคม
โทรศัพท์ 0 2142 1277 - 78 โทรสาร 0 2143 8138 - 9
ไปรษณีย์อิเล็กทรอนิกส์ E-mail: popinion@nso.go.th

เผยแพร่โดย

กองสถิติพยากรณ์
สำนักงานสถิติแห่งชาติ
ศูนย์ราชการเฉลิมพระเกียรติ 80 พรรษา
อาคารรัฐประศาสนภักดี ทิศเหนือ ชั้น 2
ถนนแจ้งวัฒนะ เขตหลักสี่ กรุงเทพฯ 10210
โทรศัพท์ 0 2141 7498
โทรสาร 0 2143 8132
ไปรษณีย์อิเล็กทรอนิกส์ : binfopub@nso.go.th
2566

ปีที่พิมพ์

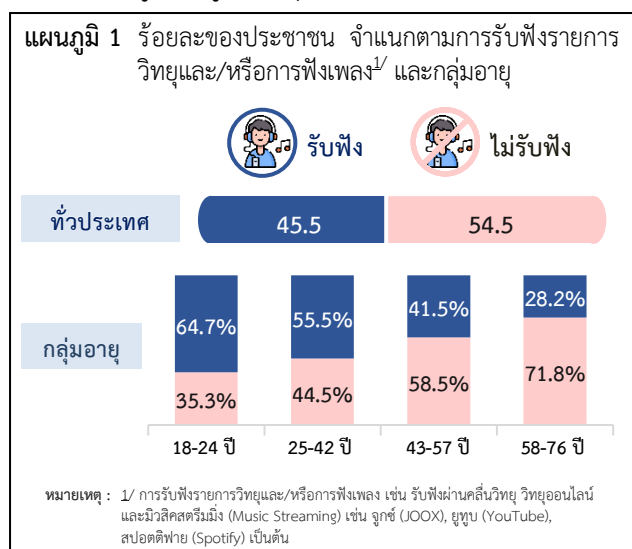
ในปัจจุบันเป็นยุคของข้อมูลข่าวสารผ่านการสื่อสารที่มีความหลากหลาย เช่น สื่อวิทยุ สื่อโทรทัศน์ และสื่อโซเชียลมีเดีย เป็นต้น เพื่อแลกเปลี่ยนข้อมูลข่าวสาร ความรู้ ความคิดเห็นที่เป็นประโยชน์ในเรื่องต่าง ๆ ทำให้ประชาชนมีความรู้และโลกทัศน์ที่กว้างไกล ซึ่งเป็นปัจจัยสำคัญในการพัฒนาประเทศและสังคมในทุกด้าน

สำนักงานสถิติแห่งชาติ กระทรวงดิจิทัลเพื่อเศรษฐกิจและสังคม ร่วมกับสำนักงานคณะกรรมการกิจการกระจายเสียง กิจการโทรทัศน์ และกิจการโทรคมนาคมแห่งชาติ (สำนักงาน กสทช.) ดำเนินการสำรวจการเข้าถึงสื่อวิทยุ และสื่อโทรทัศน์ พ.ศ. 2566 เพื่อเป็นข้อมูลให้ภาครัฐ และหน่วยงานที่เกี่ยวข้อง นำข้อมูลไปใช้ในการวางแผน และกำหนดนโยบายในการส่งเสริมบริการกิจการกระจายเสียง และกิจการโทรทัศน์ ของประเทศไทยให้มีคุณภาพและเข้าถึงประชาชนตามสิทธิ และเสรีภาพของประชาชนไทยพึงได้รับ การสำรวจครั้งนี้ใช้แผนการเลือกตัวอย่างแบบ Stratified Two-stage Sampling โดยส่งเจ้าหน้าที่ของสำนักงานสถิติแห่งชาติไปสัมภาษณ์สมาชิกในครัวเรือนที่มีอายุตั้งแต่ 18 - 76 ปี ในครัวเรือนส่วนบุคคลทั่วประเทศ จำนวนตัวอย่างทั้งสิ้น 47,100 คน เก็บรวบรวมข้อมูลระหว่างวันที่ 4 - 31 สิงหาคม 2566 สรุปผลการสำรวจ ดังนี้

1. การรับฟังรายการวิทยุและ/หรือการฟังเพลง

ประชาชนร้อยละ 45.5 ระบุว่ารับฟังรายการวิทยุและ/หรือฟังเพลง เช่น การรับฟังผ่านคลื่นวิทยุ มีวสิคสตรีมมิ่ง เป็นต้น ขณะที่ร้อยละ 54.5 ระบุว่าไม่รับฟังฯ

เมื่อพิจารณาตามกลุ่มอายุ พบว่า ผู้ที่มีอายุน้อย (ร้อยละ 64.7) ระบุว่ารับฟังรายการวิทยุและ/หรือฟังเพลง ในสัดส่วนที่สูงกว่าผู้ที่มีอายุมาก (ร้อยละ 28.2)

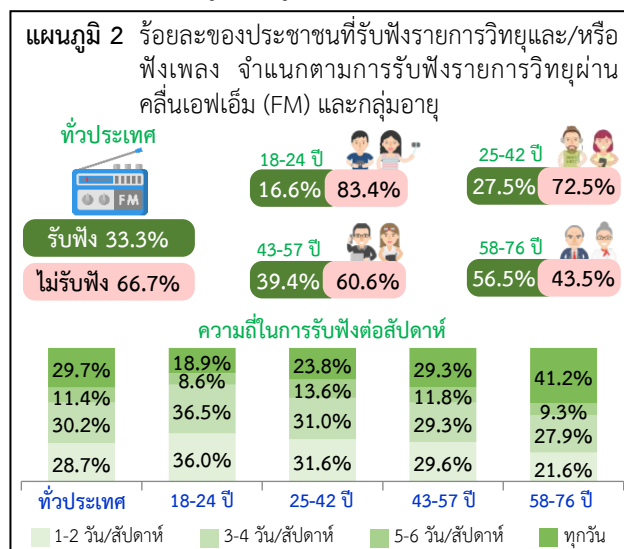


2. รูปแบบการรับฟังรายการวิทยุและ/หรือการฟังเพลง

2.1 คลื่นเอฟเอ็ม (FM)

ประชาชนที่รับฟังรายการวิทยุและ/หรือฟังเพลง ร้อยละ 33.3 ระบุว่ารับฟังรายการวิทยุผ่านคลื่นเอฟเอ็ม (FM) ขณะที่ร้อยละ 66.7 ระบุว่าไม่รับฟังฯ

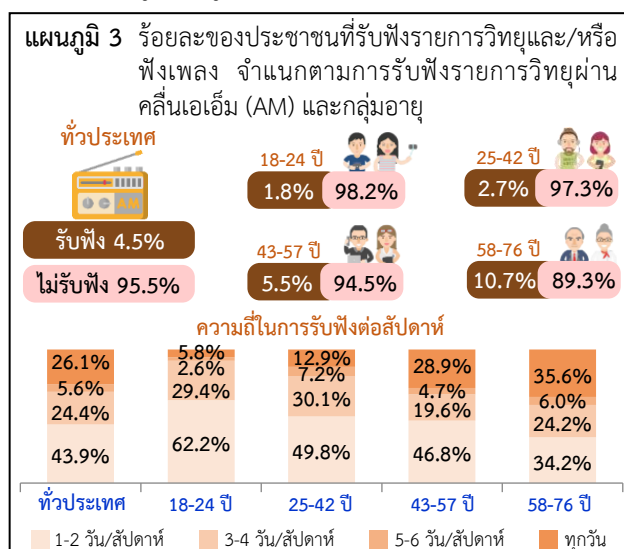
เมื่อพิจารณาตามกลุ่มอายุ พบว่า ผู้ที่มีอายุมาก (ร้อยละ 56.5) ระบุว่ารับฟังรายการวิทยุผ่านคลื่นเอฟเอ็ม (FM) ในสัดส่วนที่สูงกว่าผู้ที่มีอายุน้อย (ร้อยละ 16.6)



2.2 คลื่นเอเอ็ม (AM)

ประชาชนที่รับฟังรายการวิทยุและ/หรือฟังเพลง ร้อยละ 4.5 ระบุว่ารับฟังรายการวิทยุผ่านคลื่นเอเอ็ม (AM) ขณะที่ร้อยละ 95.5 ระบุว่าไม่รับฟังฯ

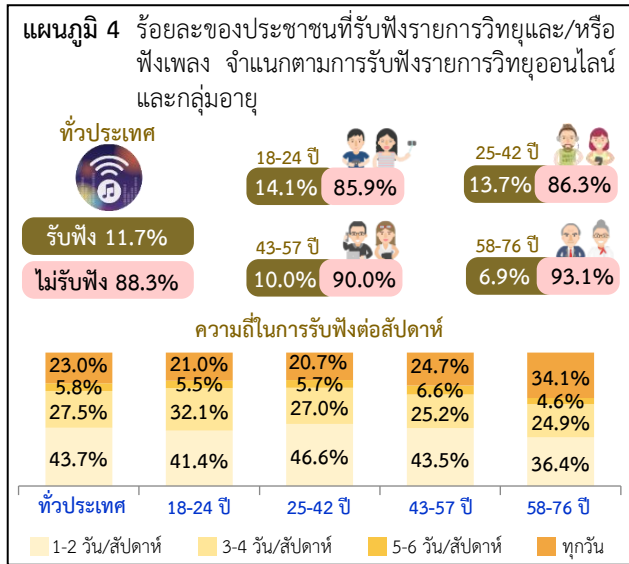
เมื่อพิจารณาตามกลุ่มอายุ พบว่า ผู้ที่มีอายุมาก (ร้อยละ 10.7) ระบุว่ารับฟังรายการวิทยุผ่านคลื่นเอเอ็ม (AM) ในสัดส่วนที่สูงกว่าผู้ที่มีอายุน้อย (ร้อยละ 1.8)



2.3 วิทียูออนไลน์

ประชาชนที่รับฟังรายการวิทยุและ/หรือฟังเพลง ร้อยละ 11.7 ระบุว่ารับฟังรายการวิทยุออนไลน์ ขณะที่ ร้อยละ 88.3 ระบุว่าไม่รับฟัง

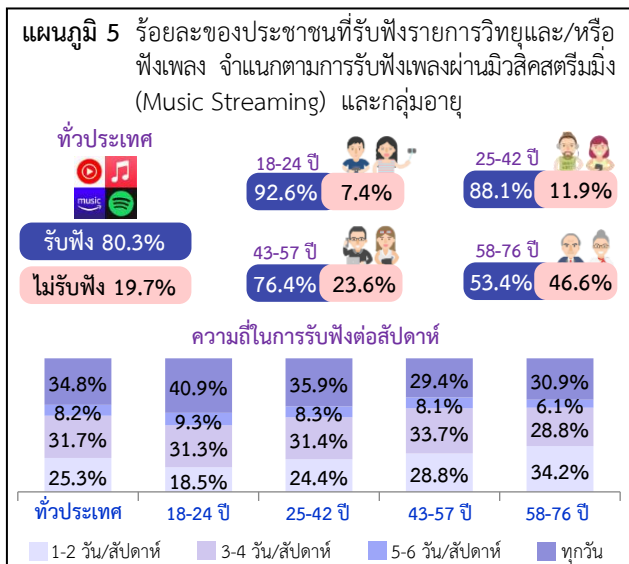
เมื่อพิจารณาตามกลุ่มอายุ พบว่า ประชาชนทุกกลุ่มอายุ ระบุว่ารับฟังรายการวิทยุออนไลน์ ประมาณ ร้อยละ 6 - 14 โดยระบุว่ารับฟังฯ 1 - 2 วัน/สัปดาห์ ในสัดส่วนที่สูงที่สุด ประมาณร้อยละ 36 - 47



2.4 มิวสิคสตรีมมิ่ง (Music Streaming)

ประชาชนที่รับฟังรายการวิทยุและ/หรือฟังเพลง ร้อยละ 80.3 ระบุว่ารับฟังเพลงผ่านมิวสิคสตรีมมิ่ง เช่น Joox, Youtube, Spotify เป็นต้น ขณะที่ร้อยละ 19.7 ระบุว่าไม่รับฟัง

เมื่อพิจารณาตามกลุ่มอายุ พบว่า ประชาชนกลุ่มอายุ 18 - 24 ปี ร้อยละ 92.6 ระบุว่ารับฟังเพลงผ่านมิวสิคสตรีมมิ่ง ในสัดส่วนที่สูงที่สุด โดยร้อยละ 40.9 ระบุว่ารับฟังฯ ทุกวันต่อสัปดาห์

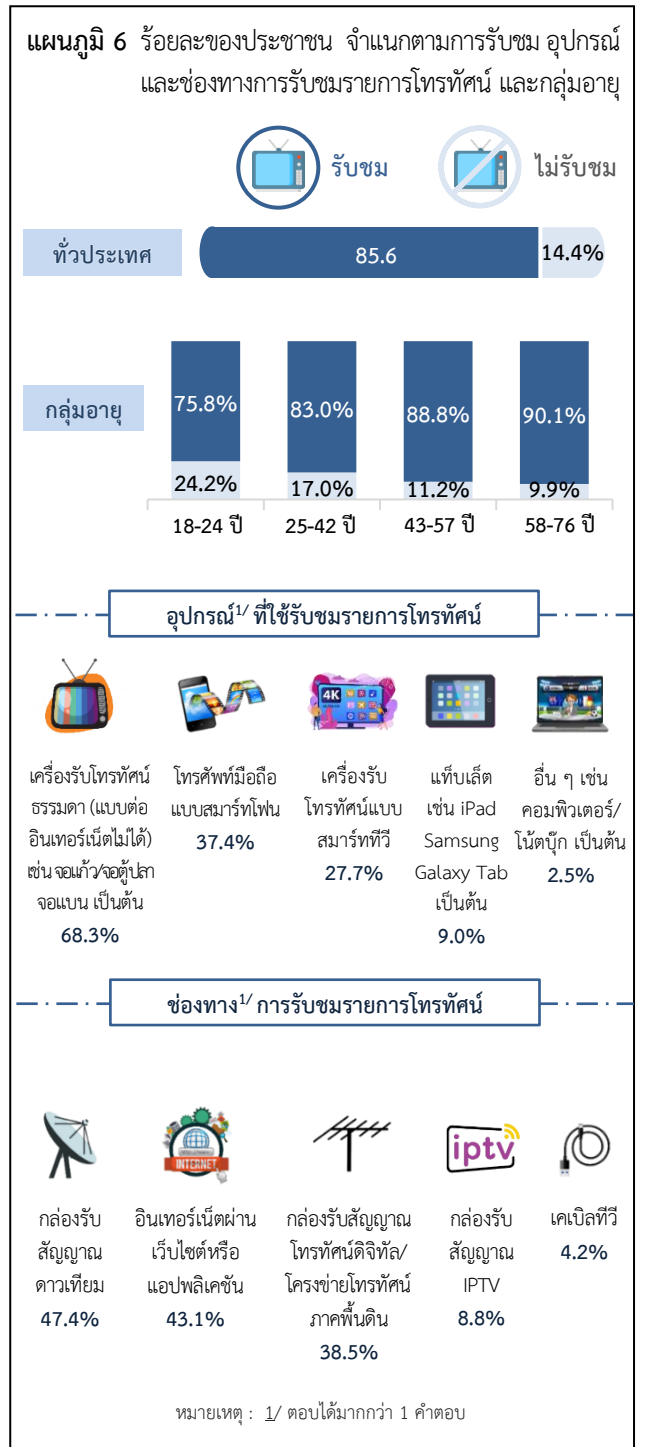


3. การรับชมรายการโทรทัศน์

ประชาชนร้อยละ 85.6 ระบุว่ารับชมรายการโทรทัศน์ ขณะที่ร้อยละ 14.4 ระบุว่าไม่รับชมรายการโทรทัศน์

เมื่อพิจารณาตามกลุ่มอายุ พบว่า ผู้ที่มีอายุมาก (ร้อยละ 90.1) ระบุว่ารับชมรายการโทรทัศน์ ในสัดส่วนที่สูงกว่าผู้ที่มีอายุน้อย (ร้อยละ 75.8)

สำหรับประชาชนร้อยละ 68.3 ระบุอุปกรณ์ที่ใช้รับชมฯ ผ่านเครื่องรับโทรทัศน์ธรรมดา ในสัดส่วนที่สูงที่สุด และร้อยละ 47.4 ระบุช่องทางการรับชมฯ ผ่านกล่องรับสัญญาณดาวเทียม ในสัดส่วนที่สูงที่สุด



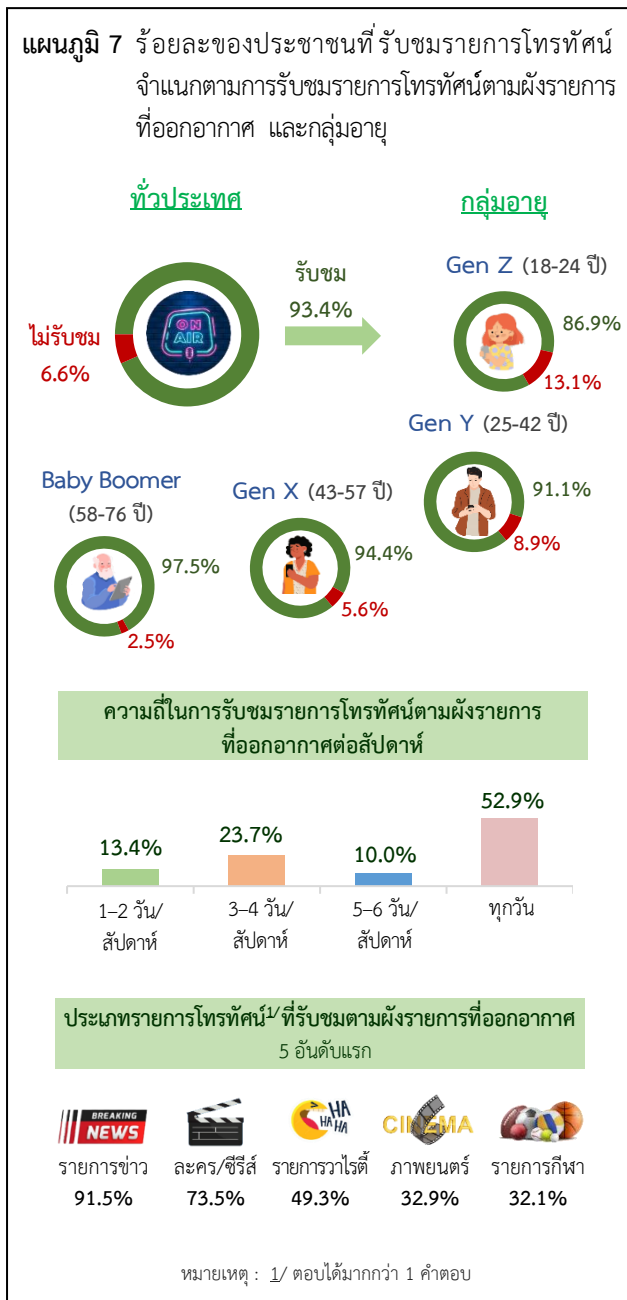
4. รูปแบบการรับชมรายการโทรทัศน์

4.1 รายการโทรทัศน์ตามผังรายการที่ออกอากาศ

ประชาชนที่รับชมรายการโทรทัศน์ร้อยละ 93.4 ระบุว่ารับชมรายการโทรทัศน์ตามผังรายการที่ออกอากาศ ขณะที่ร้อยละ 6.6 ระบุว่าไม่รับชมฯ

เมื่อพิจารณาตามกลุ่มอายุ พบว่า ผู้ที่มีอายุมาก (ร้อยละ 97.5) ระบุว่ารับชมรายการโทรทัศน์ตามผังรายการที่ออกอากาศ ในสัดส่วนที่สูงกว่าผู้ที่มีอายุน้อย (ร้อยละ 86.9)

สำหรับประชาชนที่รับชมรายการโทรทัศน์ฯ ร้อยละ 52.9 ระบุความถี่ในการรับชมทุกวันต่อสัปดาห์ และร้อยละ 91.5 ระบุว่ารับชมประเภทรายการข่าว ในสัดส่วนที่สูงที่สุด

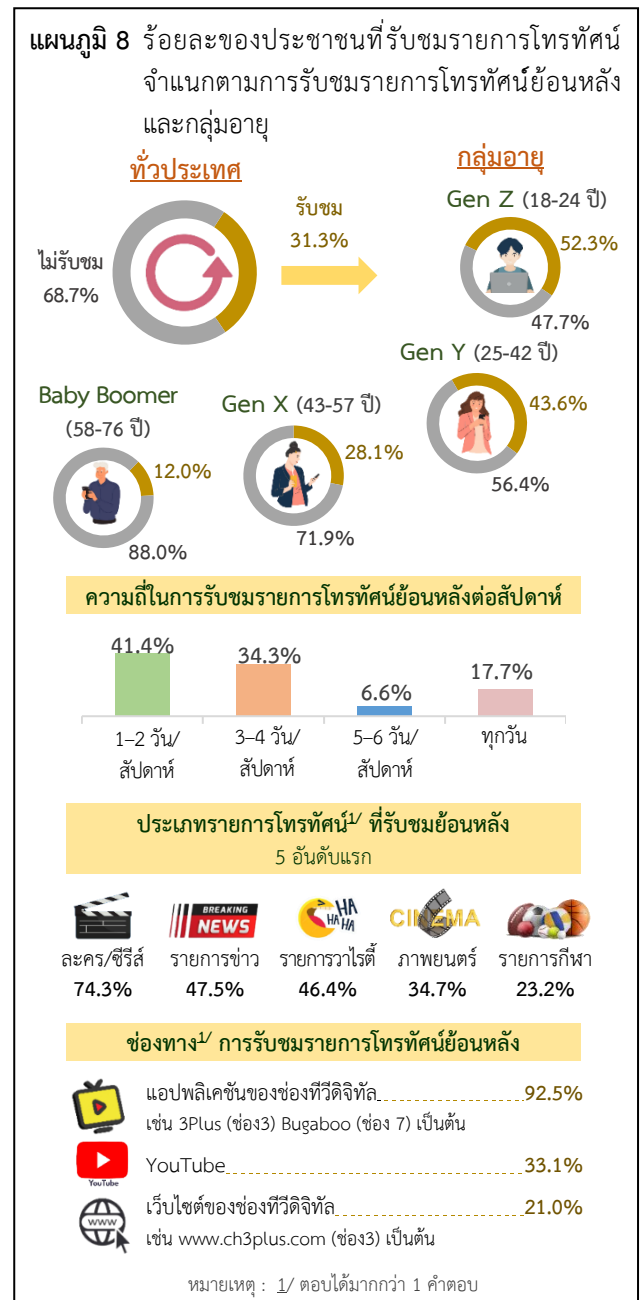


4.2 รายการโทรทัศน์ย้อนหลัง

ประชาชนที่รับชมรายการโทรทัศน์ร้อยละ 31.3 ระบุว่ารับชมรายการโทรทัศน์ย้อนหลัง ขณะที่ร้อยละ 68.7 ระบุว่าไม่รับชมฯ

เมื่อพิจารณาตามกลุ่มอายุ พบว่า ผู้ที่มีอายุน้อย (ร้อยละ 52.3) ระบุว่ารับชมรายการโทรทัศน์ย้อนหลัง ในสัดส่วนที่สูงกว่าผู้ที่มีอายุมาก (ร้อยละ 12.0)

สำหรับประชาชนที่รับชมรายการโทรทัศน์ย้อนหลัง ร้อยละ 41.4 ระบุว่ารับชม 1 - 2 วัน/สัปดาห์ ร้อยละ 74.3 ระบุว่ารับชมประเภทละคร/ซีรีส์ และร้อยละ 92.5 ระบุช่องทางการรับชมผ่านแอปพลิเคชันของช่องทีวีดิจิทัล ในสัดส่วนที่สูงที่สุด



การสำรวจการเข้าถึงสื่อวิทยุ และสื่อโทรทัศน์ พ.ศ. 2566
 มีผู้ตอบสัมภาษณ์เป็นชายร้อยละ 48.6 และหญิง
 ร้อยละ 51.4 มีอายุ 18-24 ปีร้อยละ 20.0 อายุ 25-42 ปี
 ร้อยละ 30.0 อายุ 43-57 ปี ร้อยละ 30.0 และอายุ 58-76 ปี
 ร้อยละ 20.0 จบการศึกษาประถมศึกษาหรือต่ำกว่า
 ร้อยละ 32.5 มัธยมศึกษา/ปวช. ร้อยละ 44.7 ปวส./
 ปวท./อนุปริญญา ร้อยละ 8.2 และปริญญาตรีขึ้นไป
 ร้อยละ 14.6 ประกอบอาชีพเป็นข้าราชการ พนักงาน
 หรือลูกจ้างของรัฐ/พนักงานรัฐวิสาหกิจ ร้อยละ 7.3

พนักงาน/ลูกจ้างเอกชน ร้อยละ 16.7 ค้าขาย/ประกอบ
 ธุรกิจส่วนตัว ร้อยละ 21.8 เกษตรกร ร้อยละ 21.8
 รับจ้างทั่วไป/ขับรถรับจ้าง/กรรมกร ร้อยละ 12.1 นักเรียน/
 นักศึกษา ร้อยละ 7.7ว่างงาน/ไม่มีงานทำ ร้อยละ 2.0
 และอื่น ๆ เช่น พ่อบ้าน/แม่บ้าน (อยู่บ้านเฉย ๆ) เป็นต้น
 ร้อยละ 10.6 รายได้ของครัวเรือนเฉลี่ยต่อเดือนไม่เกิน
 10,000 บาท ร้อยละ 18.4 รายได้ฯ 10,001-30,000 บาท
 ร้อยละ 60.2 รายได้ฯ 30,001-50,000 บาท ร้อยละ 16.3
 และรายได้ฯ มากกว่า 50,000 บาทขึ้นไป ร้อยละ 5.1