

## รายงานข้อมูลการกำกับดูแลกิจการโทรคมนาคม ของสายงานกิจการโทรคมนาคม

**รายงานข้อมูลไตรมาส 4 ปี 2558** ฉบับนี้ จัดทำขึ้น เพื่อแสดงภาพรวมสถานการณ์กิจการโทรคมนาคมประเทศไทย การวิเคราะห์บทบาทความสำคัญและความจำเป็นของกิจการโทรคมนาคมในฐานะที่เป็นกลไกพื้นฐานสำหรับการพัฒนาระดับขีดความสามารถในการแข่งขันเชิงเปรียบเทียบของประเทศ รวมถึงทิศทางของกิจการโทรคมนาคมของประเทศไทย ซึ่งจะเป็ประโยชน์ต่อการกำหนดนโยบาย กลยุทธ์ในการพัฒนากิจการโทรคมนาคมได้เป็นอย่างดี และถือ

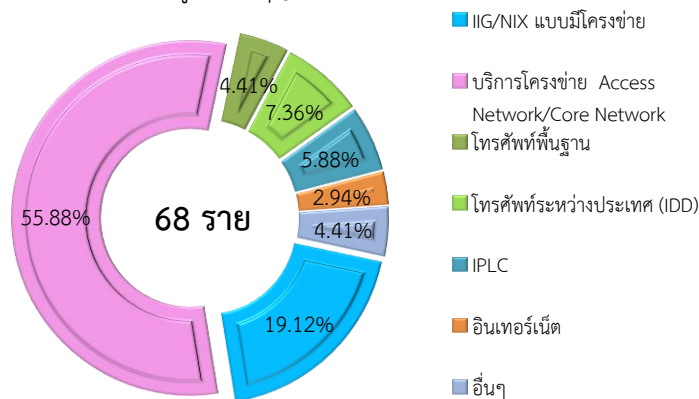
เป็นภารกิจสำคัญประการหนึ่งของสำนักงาน กสทช. ที่จะสนับสนุนการกำกับดูแลของ กสทช. ตามพระราชบัญญัติองค์กรจัดสรรคลื่นความถี่และกำกับการประกอบกิจการวิทยุกระจายเสียง วิทยุโทรทัศน์ และกิจการโทรคมนาคม พ.ศ. 2553 มาตรา 57 (5) ที่กำหนดให้สำนักงาน กสทช. มีหน้าที่ในการศึกษารวบรวมและวิเคราะห์ข้อมูลเกี่ยวกับคลื่นความถี่ การใช้คลื่นความถี่ การประกอบกิจการกระจายเสียง กิจการโทรทัศน์ และกิจการโทรคมนาคม

### การอนุญาตประกอบกิจการโทรคมนาคม

กิจการโทรคมนาคมมีการขยายโครงข่ายอย่างต่อเนื่อง ทำให้มีผู้สนใจขอรับใบอนุญาตประกอบกิจการโทรคมนาคมมีจำนวนเพิ่มขึ้น ซึ่งคาดการณ์ว่าไตรมาส 4 ปี 2558 นี้ มีจำนวนทั้งสิ้น 405 ราย ซึ่งเท่ากับไตรมาส 3 ปีเดียวกัน แบ่งเป็นผู้รับใบอนุญาตมีโครงข่าย 68 ราย (ภาพที่ 1) โดยมีผู้รับใบอนุญาตบริการโครงข่าย Network และ Core Network มากที่สุดจำนวน 38 ราย หรือคิดเป็นร้อยละ 55.88 ของผู้รับใบอนุญาตประกอบกิจการโทรคมนาคมทั้งหมดแบบมีโครงข่าย รองมาเป็น ผู้รับใบอนุญาต IIG/NIX แบบมีโครงข่ายจำนวน 13 ราย หรือคิดเป็นร้อยละ 19.12 ของผู้รับใบอนุญาตประกอบกิจการ

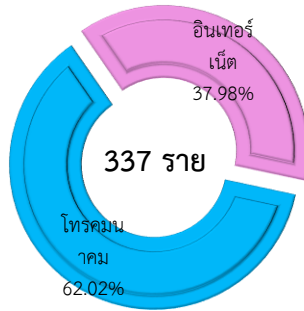
โทรคมนาคมทั้งหมดแบบมีโครงข่าย และหากพิจารณาถึงใบอนุญาตไม่มีโครงข่าย คาดการณ์ว่ามีผู้รับใบอนุญาตแล้วจำนวนทั้งสิ้น 337 ราย (ภาพที่ 2) ซึ่งเป็นบริการโทรคมนาคมที่มีผู้ขอรับใบอนุญาตมากที่สุดจำนวน 209 ราย หรือคิดเป็นร้อยละ 62.02 ของผู้รับใบอนุญาตประกอบกิจการโทรคมนาคมทั้งหมดแบบไม่มีโครงข่าย และบริการอินเทอร์เน็ตที่มีผู้ขอรับใบอนุญาตมากที่สุดจำนวน 128 ราย หรือคิดเป็นร้อยละ 37.98 ของผู้รับใบอนุญาตประกอบกิจการโทรคมนาคมทั้งหมดแบบไม่มีโครงข่าย

ภาพที่ 1 สัดส่วนจำนวนผู้รับใบอนุญาตประกอบกิจการโทรคมนาคมแบบมีโครงข่าย



ที่มา: สำนักการอนุญาตประกอบกิจการโทรคมนาคม 1 สำนักงาน กสทช.

ภาพที่ 2 สัดส่วนจำนวนผู้รับใบอนุญาตประกอบกิจการโทรคมนาคมแบบไม่มีโครงข่าย



หมายเหตุ ข้อมูล ณ วันที่ 24 กันยายน 2558

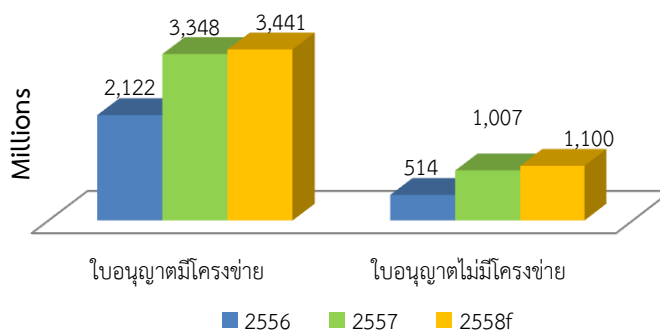
ที่มา: สำนักงานอนุญาตประกอบกิจการโทรคมนาคม 2 สำนักงาน กสทช.

ทั้งนี้ การขอรับใบอนุญาตประกอบกิจการโทรคมนาคมนั้นจะต้องมีค่าธรรมเนียมของใบอนุญาตประกอบกิจการโทรคมนาคมด้วย ซึ่งค่าธรรมเนียมใบอนุญาตประกอบกิจการโทรคมนาคมที่ทางสำนักงาน กสทช. ได้รับนั้นจะได้รับเป็นรายปีหรือเมื่อครบรอบการชำระแล้ว โดยค่าธรรมเนียมที่ได้รับประจำปี 2556 เป็นจำนวน 2,636 ล้านบาท และประจำปี 2557 ได้รับค่าธรรมเนียมจำนวนเงิน 4,355 ล้านบาท หรือเพิ่มขึ้นร้อยละ 65.21 เมื่อเทียบกับปี 2556 โดยแบ่งเป็นค่าธรรมเนียมใบอนุญาตประกอบกิจการโทรคมนาคมแบบมีโครงข่ายจำนวน 3,348 ล้านบาท เมื่อเทียบกับปี 2556

เพิ่มขึ้นร้อยละ 57.78 และแบบไม่มีโครงข่ายจำนวน 1,007 ล้านบาท เมื่อเทียบกับปี 2556 เพิ่มขึ้นถึงร้อยละ 95.91 (ภาพที่ 3) ซึ่งค่าธรรมเนียมที่เพิ่มขึ้นจากปี 2556 ปัจจัยหนึ่งมาจากการปรับหรือเปลี่ยนแปลงการจัดเก็บค่าธรรมเนียมใบอนุญาตประกอบกิจการโทรคมนาคมตามประกาศคณะกรรมการกิจการกระจายเสียง กิจการโทรทัศน์ และกิจการโทรคมนาคมแห่งชาติ เรื่องค่าธรรมเนียมใบอนุญาตประกอบกิจการโทรคมนาคมและคาดการณ์ว่าปี 2558 นี้ ค่าธรรมเนียมใบอนุญาตประกอบกิจการโทรคมนาคมเพิ่มขึ้นเป็น 4,541 ล้านบาท หรือเพิ่มขึ้นร้อยละ 4.27 เมื่อเทียบกับปีก่อนหน้า

ภาพที่ 3 ค่าธรรมเนียมใบอนุญาตประกอบกิจการโทรคมนาคม

รายได้ค่าธรรมเนียมใบอนุญาตประกอบกิจการโทรคมนาคม



หมายเหตุ : f เป็นตัวเลขจากการคาดการณ์

ที่มา: สำนักงานอนุญาตประกอบกิจการโทรคมนาคม1 และ 2 สำนักงาน กสทช.

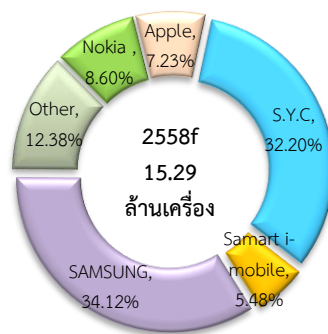
นอกจากใบอนุญาตประกอบกิจการโทรคมนาคมแล้ว กิจการโทรคมนาคมยังออกใบอนุญาตการนำเครื่องวิทยุคมนาคมต่างๆ เข้าประเทศด้วยเช่นกัน ซึ่งเครื่องวิทยุคมนาคมประเภทที่น่าจับตามองในขณะนี้คงเป็นอย่างอื่นไม่ได้ นอกจากเครื่องวิทยุคมนาคมที่เกี่ยวข้องกับ

โทรศัพท์เคลื่อนที่ นั่นก็คือ การนำเครื่องวิทยุคมนาคมลูกข่าย ระบบเซลลูลาร์เข้าประเทศไทย ซึ่งขณะนี้ประเทศไทยอยู่ในระหว่างช่วงการเปลี่ยนผ่านเทคโนโลยี 2G ไปสู่ 3G ทั่วประเทศ รวมทั้ง ในเดือนพฤศจิกายนและธันวาคมปีนี้ จะมีการเปิดให้ประมูลคลื่นความถี่ 1800 MHz และ

900 MHz อีกด้วย จึงทำให้ผู้ให้บริการโทรศัพท์เคลื่อนที่หรือผู้ขายเครื่องโทรศัพท์เคลื่อนที่ต่างนำเครื่องเข้าประเทศ เพื่อจัดจำหน่ายให้กับผู้ใช้บริการหรือผู้บริโภคที่มีความต้องการใช้บริการ ซึ่ง ณ ปี 2558 นี้ คาดการณ์ว่ามีผู้นำเครื่องวิทยุคมนาคมจำนวนทั้งสิ้น 15.29 ล้านเครื่อง<sup>1</sup> โดยมีผู้นำเครื่องวิทยุคมนาคมเข้าปีนี้จำนวน 17 ราย<sup>2</sup> ซึ่งคาดการณ์ว่าบริษัท Samsung เป็นผู้นำเข้าเครื่องวิทยุคมนาคมมากที่สุดถึงร้อยละ 34.12 หรือประมาณ 5.22 ล้านเครื่อง รองลงมาเป็นบริษัท S.Y.C ร้อยละ 32.20 หรือประมาณ 4.92 ล้านเครื่อง ลำดับต่อไปเป็น Nokia Apple และ Samart i-mobile เป็นบริษัทนำเข้าเครื่องวิทยุคมนาคมคิดเป็นร้อยละ 8.60 ร้อยละ 7.23 และร้อยละ 5.48 ตามลำดับ (ภาพที่ 4)

หากพิจารณาเฉพาะรุ่นของการนำเข้าเครื่องวิทยุเฉพาะสามบริษัท พบว่า Samsung ได้นำเข้าเครื่องวิทยุคมนาคมมากที่สุดคือรุ่น Core Prime/SM-G360H คาดการณ์ว่านำเข้าประมาณ 0.80 ล้านเครื่อง หรือร้อยละ 15.34 ของการนำเข้าเครื่องวิทยุคมนาคมทั้งหมดในปีของ Samsung ส่วน S.Y.C ได้นำเข้าเครื่องวิทยุคมนาคมมากที่สุดในปีนี้ คือ รุ่น iris353 ประมาณ 0.60 ล้านเครื่อง หรือร้อยละ 12.19 ของการนำเข้าเครื่องวิทยุคมนาคมทั้งหมดในปีของ S.Y.C ทั้งนี้ เมื่อพิจารณา Apple ซึ่งเป็นบริษัทที่ได้รับความนิยมในขณะนี้ พบว่า iphone 6 เป็นเครื่องที่ได้นำเข้ามากที่สุดปีนี้ประมาณจำนวน 0.56 ล้านเครื่อง หรือร้อยละ 50.63 ของการนำเข้าเครื่องวิทยุคมนาคมทั้งหมดในปีของ Apple

ภาพที่ 4 สัดส่วนการนำเข้าเครื่องวิทยุคมนาคมของผู้ให้บริการ



ที่มา: สำนักงานมาตรฐานและเทคโนโลยีโทรคมนาคม

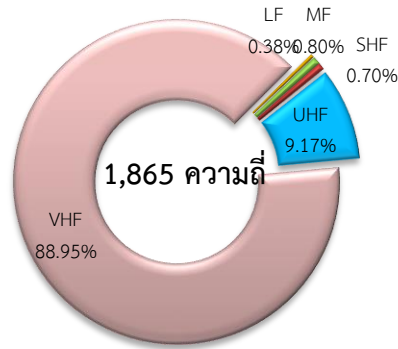
การจัดสรรคลื่นความถี่เป็นอำนาจหน้าที่หนึ่งในกิจการโทรคมนาคม โดยปี 2558 นี้ กิจการโทรคมนาคมได้จัดสรรคลื่นความถี่ให้กับหน่วยงานราชการ รัฐวิสาหกิจ องค์กรเอกชน องค์กรปกครองส่วนท้องถิ่น (อปท.) และองค์กรเอกชนเพื่อสาธารณกุศลแล้วทั้งสิ้น 664 ความถี่ และเมื่อรวมตั้งแต่ มกราคม ถึง กันยายน ปี 2558 นี้ เป็น 1,865 ความถี่ โดยแบ่งเป็นความถี่ [Vertical High Frequency: VHF](#) มากที่สุดถึงร้อยละ 88.95 รองลงมาเป็น [Ultra High Frequency: UHF](#) ร้อยละ 9.17 (ภาพที่ 5) ทั้งนี้ มีการขอใบอนุญาตวิทยุคมนาคมนับตั้งแต่ มกราคม ถึง กันยายน ปี 2558 นี้ พบว่า ได้ออกใบอนุญาตวิทยุคมนาคมไปแล้วทั้งสิ้น

144,135 ฉบับ ซึ่งแบ่งเป็นใบใช้เครื่องวิทยุคมนาคมมากที่สุด ร้อยละ 55.41 รองลงมาเป็นใบมีเครื่องวิทยุคมนาคมร้อยละ 24.54 (ภาพที่ 6) ในการให้ใบอนุญาตวิทยุคมนาคมนั้นจะต้องมีค่าธรรมเนียมด้วยเช่นเดียวกับใบอนุญาตประกอบกิจการโทรคมนาคม ซึ่งคิดค่าธรรมเนียมทันทีเมื่อมีการขอใบอนุญาตวิทยุคมนาคมแต่มีอายุการใช้งานที่แตกต่างกันแต่ละใบอนุญาต โดยนับตั้งแต่ มกราคม ถึง กันยายน ปีนี้ ได้รับค่าธรรมเนียมใบอนุญาตวิทยุคมนาคมแล้วทั้งสิ้น 74.69 ล้านบาท ซึ่งส่วนใหญ่มาจากค่าธรรมเนียมใบอนุญาตฯ และใบอนุญาตฯ ถึงร้อยละ 94.84 (ภาพที่ 7)

<sup>1</sup> ประกาศคณะกรรมการกิจการโทรคมนาคมแห่งชาติ เรื่อง หลักเกณฑ์ วิธีการ และเงื่อนไขประกอบกรอนุญาตให้ออกเครื่องหมายเลขการให้บริการตรวจสอบและรับรอมาตรฐานด้วยตนเอง

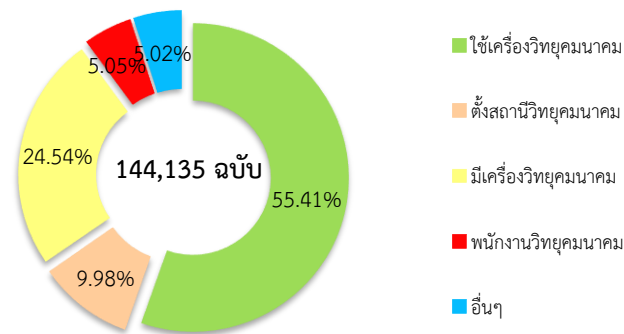
<sup>2</sup> ผู้นำเครื่องวิทยุคมนาคมเข้าทั้งหมด 17 ราย คือ Nokia, TWZ Coporation, Apple, S.Y.C, DES Trading, PTE Inter Group, vivo, Lenovo, cosmic Mobile, IMI, Komatsu Ltd., Samart i-mobile, toyota motor, Sabye zone, Nipda, Samsung

ภาพที่ 5 สัดส่วนการจัดสรรคลื่นความถี่ มกราคม ถึง กันยายน ปี 2558



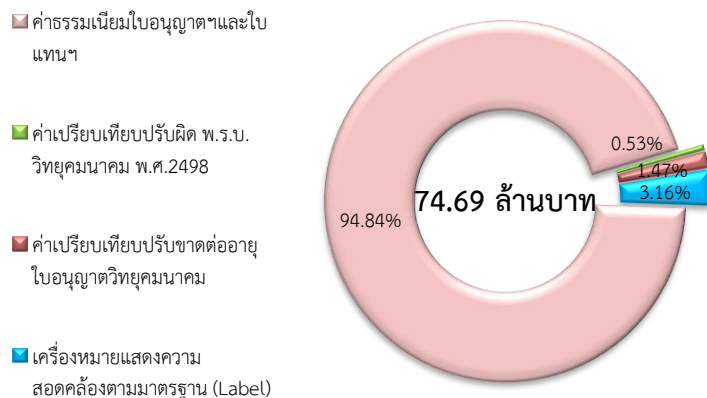
ที่มา: สำนักงานอนุญาตและกำกับวิทยุคมนาคมโทรคมนาคม สำนักงาน กสทช.

ภาพที่ 6 สัดส่วนการขอใบอนุญาตวิทยุคมนาคม มกราคม ถึง กันยายน ปี 2558



ที่มา: สำนักงานอนุญาตและกำกับวิทยุคมนาคมโทรคมนาคม สำนักงาน กสทช.

ภาพที่ 7 สัดส่วนรายได้จากค่าธรรมเนียม มกราคม ถึง กันยายน ปี 2558

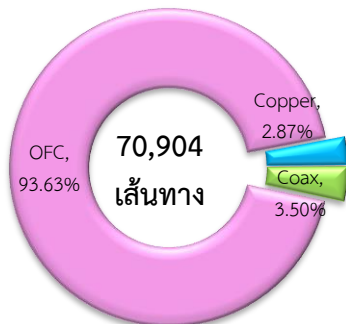


ที่มา: สำนักงานอนุญาตและกำกับวิทยุคมนาคมโทรคมนาคม สำนักงาน กสทช.

## การขยายโครงข่ายโทรคมนาคม

การให้บริการโทรคมนาคมปัจจุบันได้มีการพัฒนาการให้บริการอย่างต่อเนื่อง ด้วยเทคโนโลยีที่มีประสิทธิภาพมากขึ้น รวมทั้ง ราคาหรือค่าอุปกรณ์ที่ใช้สำหรับโครงข่ายโทรคมนาคมมีราคาลดลง ทำให้ผู้ให้บริการต่างพัฒนาโครงข่ายของตนเองให้มีมาตรฐานและคุณภาพการให้บริการมากยิ่งขึ้น จึงทำให้ตั้งแต่ปี 2556 ถึง 25 กันยายน 2558 มีผู้ให้บริการยื่นคำขอและเห็นชอบการพาดสายโทรคมนาคมแล้วทั้งสิ้น 8,870 คำขอ และขอพาดสายโทรคมนาคมจำนวน 70,904 เส้นทาง โดยแบ่งเป็นการขอพาดสายใยแก้วนำแสง (Optical Fiber Cable: OFC) จำนวน 66,389 เส้นทาง คิดเป็นร้อยละ 93.63 ของเส้นทางทั้งหมด ส่วนทองแดง (Copper) จำนวน 2,033 เส้นทาง คิดเป็นร้อยละ 2.87 ของเส้นทางทั้งหมด (ภาพที่ 8)

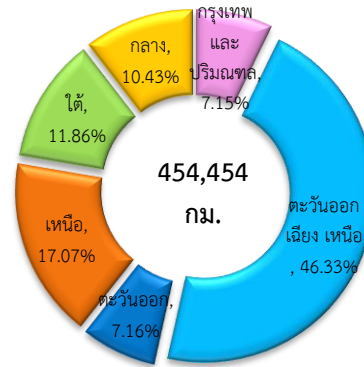
ภาพที่ 8 สัดส่วนเส้นทางการขอพาดสายโทรคมนาคม ปี 2556 ถึง 25 กันยายน 2558



ที่มา: ส่วนสิทธิแห่งทาง โครงข่าย และโครงสร้างพื้นฐาน สำนักวิชาการและจัดการทรัพยากรโทรคมนาคม สำนักงาน กสทช.

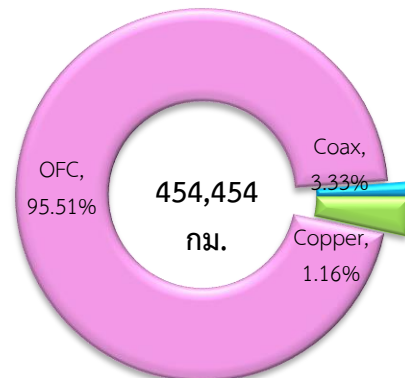
หากพิจารณาถึงการขอพาดสายโทรคมนาคมทั้งประเทศ พบว่า มีการเห็นชอบการพาดสายโทรคมนาคมแล้วทั้งสิ้นจำนวน 454,454 กิโลเมตร เมื่อแบ่งเป็นภูมิภาคพบว่า ภาคตะวันออกเฉียงเหนือมีระยะการพาดสายมากที่สุดถึงร้อยละ 46.33 รองลงมาเป็นภาคเหนือร้อยละ 17.07 ลำดับถัดไปเป็น ภาคใต้ ภาคกลาง ภาคตะวันออก กรุงเทพฯและปริมณฑล ตามลำดับ (ภาพที่ 9) ซึ่งเป็นการพาดสายด้วยระยะทาง 454,454 กิโลเมตร นี้ เป็นของ OFC มากที่สุดจำนวน 434,058 กิโลเมตร หรือคิดเป็นร้อยละ 95.51 ของระยะทางการพาดสายทั้งหมด (ภาพที่ 10)

ภาพที่ 9 สัดส่วนการขอพาดสายโทรคมนาคมแบ่งรายภาค ปี 2556 ถึง 25 กันยายน 2558



ที่มา: ส่วนสิทธิแห่งทาง โครงข่าย และโครงสร้างพื้นฐาน สำนักวิชาการและจัดการทรัพยากรโทรคมนาคม สำนักงาน กสทช.

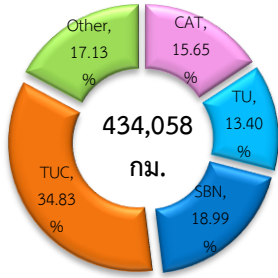
ภาพที่ 10 สัดส่วนการขอพาดสายโทรคมนาคมแบ่งประเภทของเส้นที่ให้บริการ ปี 2556 ถึง 25 กันยายน 2558



ที่มา: ส่วนสิทธิแห่งทาง โครงข่าย และโครงสร้างพื้นฐาน สำนักวิชาการและจัดการทรัพยากรโทรคมนาคม สำนักงาน กสทช.

เมื่อพิจารณาเฉพาะ OFC อย่างเดียว พบว่า บริษัท โทร มูฟ เอช ยูนิเวอร์แซล คอมมิวนิเคชั่น จำกัด (TUC) มีการขอพาดสายโทรคมนาคมจำนวนมากที่สุดถึงร้อยละ 34.83 รองลงมาเป็น บริษัท ซุปเปอร์ บรอดแบนด์ เน็ตเวอร์ค จำกัด (SBN) ร้อยละ 18.99 และลำดับที่ 3 เป็น บริษัท กสท โทรคมนาคม จำกัด (มหาชน) (CAT) ร้อยละ 15.65

ภาพที่ 11 สัดส่วนการขอพาดสายโทรคมนาคมของ OFC ของผู้ให้บริการ ปี 2556 ถึง 25 กันยายน 2558

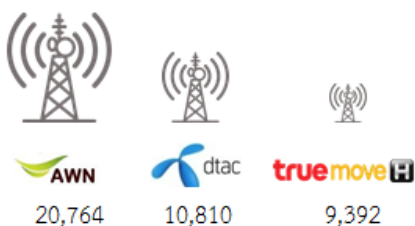


ที่มา : ส่วนสิทธิแห่งทาง โครงข่ายและโครงสร้างพื้นฐาน สำนักวิชาการและจัดการทรัพยากรโทรคมนาคม สำนักงาน กสทช.

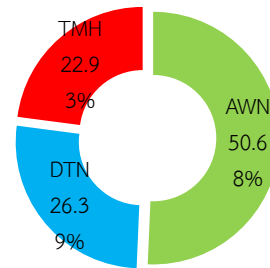
### การขยายโครงข่ายโทรศัพท์เคลื่อนที่ย้ายความถี่ 2.1 GHz.

ผู้ให้บริการแต่ละรายต่างขยายหรือติดตั้งโครงข่ายของตนเองอย่างต่อเนื่องเพื่อให้ครอบคลุมพื้นที่ของผู้ใช้บริการมากที่สุด รวมทั้ง วัตถุประสงค์เพื่อให้สอดคล้องตามข้อกำหนดของการอนุญาตในระยะที่ 2 โดยกำหนดไว้ว่า จะต้องให้บริการครอบคลุมจำนวนประชากรไม่น้อยกว่าร้อยละ 80 ของจำนวนประชากรทั้งหมดภายใน 4 ปีนับจากวันที่ได้รับใบอนุญาตแล้ว อย่างไรก็ตาม นับตั้งแต่เปิดให้บริการบนย่านความถี่ 2.1 GHz จนถึง ณ สิ้นเดือนกันยายนปี 2558 มีโครงข่ายที่เปิดให้บริการแล้วทั้งสิ้นรวม 40,966 สถานีฐาน หากแบ่งเป็นผู้ให้บริการจะพบว่า มีจำนวนสถานีเพื่อให้บริการมากที่สุดในปัจจุบัน คือ AWN จำนวน 20,764 สถานีฐาน คิดเป็นร้อยละ 50.68 ของจำนวนสถานีฐานทั้งหมด รองลงมา เป็น DTN จำนวน 10,810 สถานีฐาน คิดเป็นร้อยละ 26.39 ของจำนวนสถานีฐานทั้งหมด และลำดับสุดท้ายคือ TMH จำนวน 9,392 สถานีฐาน คิดเป็นร้อยละ 22.93 ของจำนวนสถานีฐานทั้งหมด (ภาพที่ 12) เมื่อจำแนกรายภูมิภาค พบว่า AWN มีสถานีฐานเพื่อให้บริการมากกว่าผู้ให้บริการรายอื่นๆ ในทุกภูมิภาคด้วยกัน ทั้งนี้ AWN มีจำนวนสถานีฐานมากที่สุดในทุกๆ และปริมณฑล รองลงมาเป็นภาคตะวันออกเฉียงเหนือ ภาคเหนือ ภาคใต้ ภาคตะวันออก และภาคกลาง ตามลำดับ (ภาพที่ 13)

ทั้งนี้ นับแต่เดือน ตุลาคม ถึง ธันวาคม ปี 2558 คาดการณ์ว่า ผู้ให้บริการแต่ละรายมีการขยายโครงข่ายบนย่านความถี่ 2.1 GHz จำนวนลดลง เนื่องด้วยผู้ให้บริการต่างเร่งขยายโครงข่ายบนย่านความถี่ 1800 MHz มากขึ้น โดยเฉพาะ AWN และ TUC ที่ได้ชนะการประมูลคลื่นความถี่ย่าน 1800 MHz รวมทั้ง รับใบอนุญาตไปเมื่อวันที่ 25 พฤศจิกายน 2558 และวันที่ 4 ธันวาคม 2558 ตามลำดับ

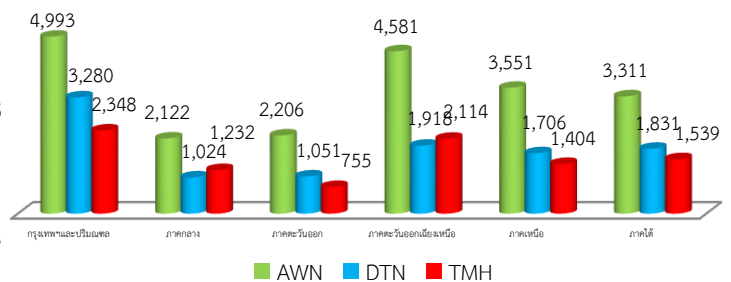


ภาพที่ 12 สัดส่วนของจำนวนสถานีจำแนกรายผู้ประกอบการที่ให้บริการโทรศัพท์เคลื่อนที่ ย่านความถี่ 2.1 GHz นับตั้งแต่เปิดให้บริการบนย่านความถี่ 2.1 GHz จนถึง ณ สิ้นเดือนกันยายนปี 2558



ที่มา: รายงานการประกอบกิจการโทรคมนาคมเคลื่อนที่สากล ย่านความถี่ 2.1 GHz สำนักงาน กสทช.

ภาพที่ 13 จำนวนสถานีที่เปิดให้บริการโทรศัพท์เคลื่อนที่ ย่านความถี่ 2.1 GHz จำแนกรายภูมิภาค นับตั้งแต่เปิดให้บริการบนย่านความถี่ 2.1 GHz จนถึง ณ สิ้นเดือนกันยายนปี 2558



ที่มา: รายงานการประกอบกิจการโทรคมนาคมเคลื่อนที่สากล ย่านความถี่ 2.1 GHz สำนักงาน กสทช.

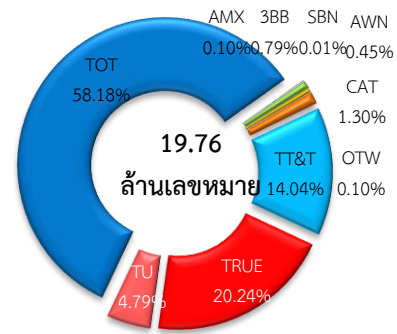
## สภาพตลาดโทรคมนาคม

ในปัจจุบันตลาดโทรคมนาคมมีตลาดหลักที่สำคัญ ได้แก่ ตลาดบริการโทรศัพท์ประจำที่ ตลาดโทรศัพท์เคลื่อนที่ และตลาดบริการอินเทอร์เน็ต ดังนี้

### 1) ตลาดบริการโทรศัพท์ประจำที่ (Fixed Line Services)

ตลาดบริการโทรศัพท์ประจำที่ภายในประเทศไทยปัจจุบันมีการขอรับการจัดสรรเลขหมายโทรศัพท์ประจำที่ทั้งหมด 19.76 ล้านเลขหมาย<sup>3</sup> แบ่งเป็นเลขหมายที่มีผู้ได้รับจัดสรรทั้งหมด 10 ราย ดังภาพที่ 14 ทั้งนี้ มีผู้ให้บริการ 3 รายหลัก ได้แก่ บมจ. ทีโอที (TOT) ให้บริการโทรศัพท์ประจำที่ครอบคลุมทุกพื้นที่ทั่วประเทศ ในขณะที่ บมจ. ทู คอร์ปอเรชั่น (True) ให้บริการโทรศัพท์ประจำที่ในเขตกรุงเทพมหานครและปริมณฑล และ บมจ. ทีทีแอนด์ที (TT&T) ต่างเป็นผู้ให้บริการโทรศัพท์ประจำที่ซึ่งอยู่ภายใต้สัญญาความร่วมมือการงานของ บมจ. ทีโอที (TOT) นอกจากนี้ มี บมจ. กสท โทรคมนาคม (CAT) เป็นผู้ให้บริการรายเล็ก และมีผู้ให้บริการรายใหม่อีก 2 ราย ที่อยู่ระหว่างการวางโครงข่ายโทรคมนาคมและเปิดให้บริการเพียงบางส่วน ได้แก่ บริษัท ทริปเปิลที บรอดแบนด์ จำกัด (มหาชน) (3BB) ให้บริการโทรศัพท์ประจำที่ภายในท้องถิ่นและทางไกลภายในประเทศทั้งในเขตกรุงเทพและปริมณฑล และต่างจังหวัด รวมทั้งบริการโทรศัพท์สาธารณะในกลุ่มลูกค้าองค์กร และบริษัท ทูยูนิเวอร์แซล คอนเวอร์เจนซ์ จำกัด (TU) ซึ่งให้บริการโทรศัพท์ประจำที่ภายในท้องถิ่นและทางไกลภายในประเทศทั้งในเขตกรุงเทพและปริมณฑล และต่างจังหวัด เช่นเดียวกัน ทั้งนี้ การให้บริการของผู้ให้บริการรายใหม่ทั้งสองบริษัทนี้เกิดจากการขยายขอบเขตการดำเนินธุรกิจของบริษัทฯ เดิม เพื่อให้สามารถให้บริการนอกกรอบของสัญญาความร่วมมือการงาน กล่าวคือ 3BB ขยายจาก TT&T และ TU ขยายจาก True นอกเหนือจากผู้ให้บริการทั้ง 6 รายข้างต้นแล้วยังมีผู้ให้บริการบางรายที่มีการขอรับการจัดสรรเลขหมายโทรศัพท์ประจำที่แล้วแต่ยังไม่ได้เปิดให้บริการหรือเปิดให้บริการไปแล้วบางส่วน ได้แก่ บจ. แอดวานซ์ ไวร์เลส เน็ทเวอร์ค (AWN) บจ. โอทาโร เวิลด์ คอร์ปอเรชั่น (OTW) บจ. ซุปเปอร์ บรอดแบนด์ เน็ทเวอร์ค (SBN) และบจ.แอมเน็กซ์ จำกัด ทั้งนี้ เมื่อเทียบกับไตรมาสก่อนหน้า พบว่า TU และ AWN มีสัดส่วนการจัดสรรเลขหมายเพิ่มขึ้นจากร้อยละ 2.38 เป็น ร้อยละ 4.79 และร้อยละ 0.02 เป็นร้อยละ 0.45

ภาพที่ 14 สัดส่วนจำนวนเลขหมายที่ได้รับการจัดสรรโทรศัพท์ประจำที่ในปัจจุบัน



ที่มา: สำนักบริหารและจัดการเลขหมายโทรคมนาคม สำนักงาน กสทช.

ในไตรมาส 4 ปี 2558 นี้ คาดการณ์ว่ามีจำนวนเลขหมายที่เปิดใช้บริการโทรศัพท์ประจำที่ (Fixed Line Subscribers) จำนวนคงเหลือทั้งสิ้นประมาณ 5.37 ล้านเลขหมาย<sup>4</sup> เมื่อเปรียบเทียบกับไตรมาส 3 ปีเดียวกัน ลดลงร้อยละ 0.92 และลดลงร้อยละ 5.62 เมื่อเทียบกับไตรมาสเดียวกันปีก่อนหน้า (ภาพที่ 15) เป็นผลมาจากแนวโน้มการแปลงพฤติกรรมการใช้งานอุปกรณ์สื่อสารของผู้บริโภค ที่เน้นใช้งานโทรศัพท์เคลื่อนที่กันมากขึ้น ซึ่งปัจจุบันโทรศัพท์เคลื่อนที่มีราคาที่ถูกลงและมีการออกแบบเพื่อตอบสนองการใช้งานของผู้บริโภคในหลากหลายกลุ่มมากขึ้น รวมทั้ง มีการจัดรายการส่งเสริมการขายระหว่างบริษัทผู้ให้บริการเครือข่ายกับบริษัทผู้ผลิตโทรศัพท์เคลื่อนที่ ให้มีส่วนลดในการซื้อเครื่องและค่าบริการรายเดือนหากเปิดใช้งานร่วมกัน ฉะนั้น ทิศทางการลดลงของบริการโทรศัพท์ประจำที่จะมีต่อไปเรื่อยๆ แต่จะลดลงในอัตราที่ค่อยเป็นค่อยไป เนื่องจากโทรศัพท์ประจำที่ยังจำเป็นต่อการใช้ติดต่อของหน่วยงานภาครัฐ และเอกชนอยู่ร้อยละ 94.80<sup>5</sup> แต่ในขณะที่ผู้ใช้บริการโทรศัพท์ประจำที่บ้านเรือนที่พักอาศัยทั่วไปในเขตชุมชนเมือง และในชนบทบางพื้นที่เริ่มมีการขอยกเลิกบริการโทรศัพท์ประจำที่ เนื่องจากสามารถเข้าถึงบริการโทรศัพท์เคลื่อนที่กันได้มากขึ้น

<sup>3</sup> ข้อมูล ณ เดือน กันยายน 2558

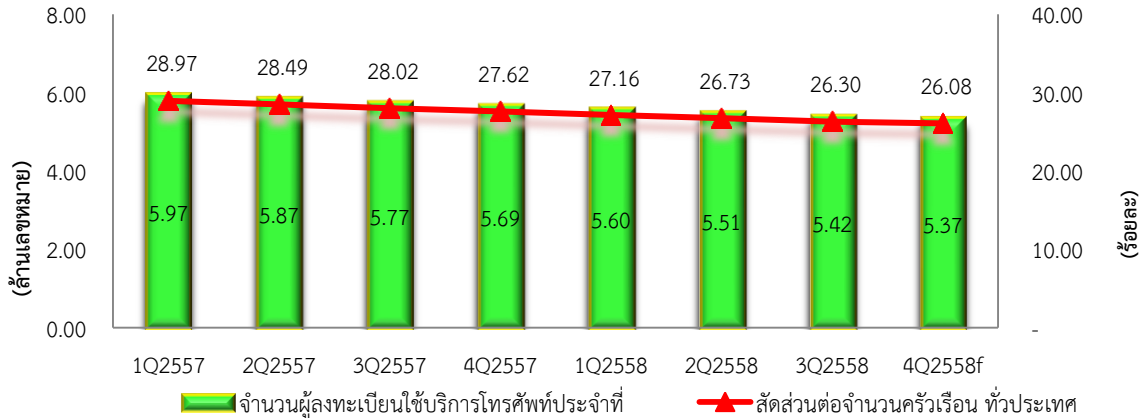
<sup>4</sup> ข้อมูลจากผู้ให้บริการ 3 รายใหญ่ คือ TOT TRUE และ TT&T

<sup>5</sup> จากการสำรวจมูลค่าตลาดสื่อสารของประเทศไทย ประจำปี 2557 และประมาณ

อย่างไรก็ตาม หากจำแนกตลาดบริการโทรศัพท์ประจำที่ตามพื้นที่การให้บริการแล้วคาดการณ์ว่า เลขหมายที่เปิดให้บริการโทรศัพท์ประจำที่ในเขตพื้นที่กรุงเทพและปริมณฑลมีจำนวนประมาณ 2.74 ล้านเลขหมาย และใน

เขตพื้นที่ส่วนภูมิภาคมีจำนวนประมาณ 2.63 ล้านเลขหมาย หรือคิดเป็นสัดส่วนบริการโทรศัพท์ประจำที่ในเขตกรุงเทพและปริมณฑลร้อยละ 51.02 ภูมิภาคร้อยละ 48.98 ตารางที่ 1

ภาพที่ 15 จำนวนเลขหมายที่เปิดใช้บริการโทรศัพท์ประจำที่



หมายเหตุ : f คือ การคาดการณ์

ที่มา: ส่วนศูนย์ข้อมูลและวิจัยเศรษฐกิจโทรคมนาคม สำนักวิชาการและจัดการทรัพยากรโทรคมนาคม สำนักงาน กสทช.

ตารางที่ 1 จำนวนเลขหมายที่เปิดใช้บริการโทรศัพท์ประจำที่

จำนวนผู้ลงทะเบียนใช้บริการโทรศัพท์ประจำที่	1Q2557	2Q2557	3Q2557	4Q2557	1Q2558	2Q2558	3Q2558	4Q2558f
กรุงเทพและปริมณฑล (ล้านเลขหมาย)	3.07	3.02	2.97	2.93	2.88	2.83	2.78	2.74
ภูมิภาค (ล้านเลขหมาย)	2.90	2.85	2.80	2.76	2.72	2.68	2.64	2.63
รวมทั้งประเทศ (ล้านเลขหมาย)	5.97	5.87	5.77	5.69	5.60	5.51	5.42	5.37
อัตราการเติบโต (ร้อยละ)		-1.68	-1.70	-1.39	-1.58	-1.61	-1.63	-0.92
สัดส่วนผู้ลงทะเบียนใช้บริการต่อจำนวนประชากร 100 คน (ร้อยละ)	8.91	8.76	8.61	8.49	8.32	8.19	8.06	7.99
กรุงเทพและปริมณฑล (ร้อยละ)	19.94	19.60	19.29	19.03	18.48	18.16	17.85	17.62
ภูมิภาค (ร้อยละ)	5.62	5.53	5.43	5.35	5.26	5.18	5.11	5.09
สัดส่วนผู้ลงทะเบียนใช้บริการต่อจำนวนครัวเรือน (ร้อยละ)	28.97	28.49	28.02	27.62	27.16	26.73	26.30	26.08
กรุงเทพและปริมณฑล (ร้อยละ)	73.37	72.11	71.00	70.04	68.81	67.63	66.49	65.60
ภูมิภาค (ร้อยละ)	17.66	17.37	17.07	16.81	16.55	16.31	16.07	16.01

หมายเหตุ : f คือ การคาดการณ์

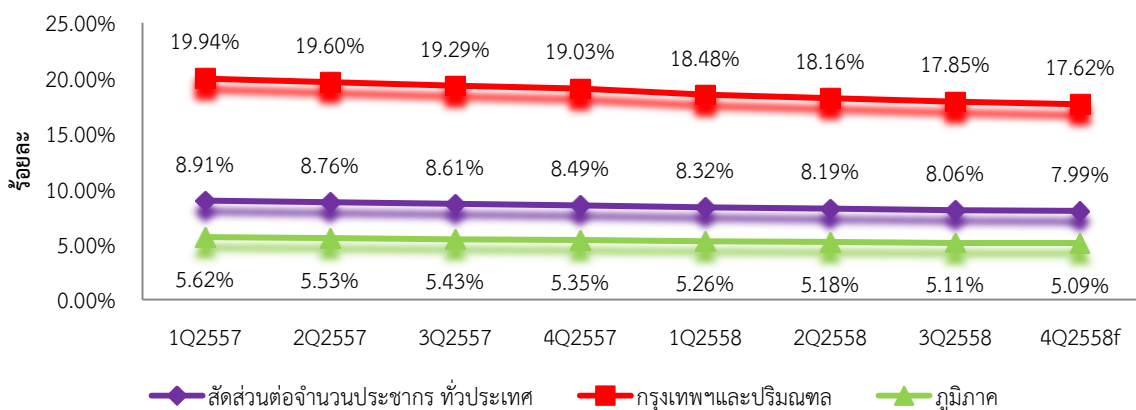
ที่มา: ส่วนศูนย์ข้อมูลและวิจัยเศรษฐกิจโทรคมนาคม สำนักวิชาการและจัดการทรัพยากรโทรคมนาคม สำนักงาน กสทช.



จำนวนเลขหมายที่เปิดใช้บริการโทรศัพท์ประจำที่ต่อจำนวนประชากร 100 คน (Fixed Line Penetration Rate) รวมทั้งประเทศตั้งแต่ไตรมาส 1 ปี 2557 ถึง ไตรมาส 4 ปี 2558 นี้ อยู่ในช่วงระหว่าง 8-9 เลขหมายต่อจำนวนประชากร 100 คน ซึ่งถือได้ว่าเป็นระดับที่เบาบางเมื่อเปรียบเทียบกับค่าเฉลี่ยในระดับโลกจากข้อมูลของ ITU คาดการณ์ว่าปี 2558 พบว่า ค่าเฉลี่ยดังกล่าวอยู่ที่ประมาณ 14.53<sup>6</sup> โดยสาเหตุที่ทำให้การแพร่กระจายของประเทศไทยมีค่าค่อนข้างน้อยเนื่องจากสัดส่วนของจำนวนเลขหมายที่เปิดให้บริการในเขตภูมิภาคค่อนข้างเบาบาง

มากโดยอยู่ในช่วง 5-6 เลขหมายต่อจำนวนประชากร 100 คน ในขณะที่การแพร่กระจายในเขตกรุงเทพและปริมณฑลสูงถึง 17-20 เลขหมายต่อจำนวนประชากร 100 คน (ภาพที่ 16) ซึ่งทำให้งังคงปรากฏภาพของความเหลื่อมล้ำในการเข้าถึงและใช้บริการโทรศัพท์ประจำที่ระหว่างพื้นที่ในเขตเมืองกับภูมิภาค แต่เมื่อพิจารณาการมีโทรศัพท์ประจำที่ต่อครัวเรือนแล้ว พบว่า ในเขตกรุงเทพและปริมณฑลจะมีโทรศัพท์ประจำที่ใช้อย่างน้อย 1-2 เลขหมาย แต่เขตภูมิภาคจะมี 6 - 7 ครัวเรือนที่ติดตั้งและใช้บริการโทรศัพท์ประจำที่ 1 เลขหมาย (ภาพที่ 17)

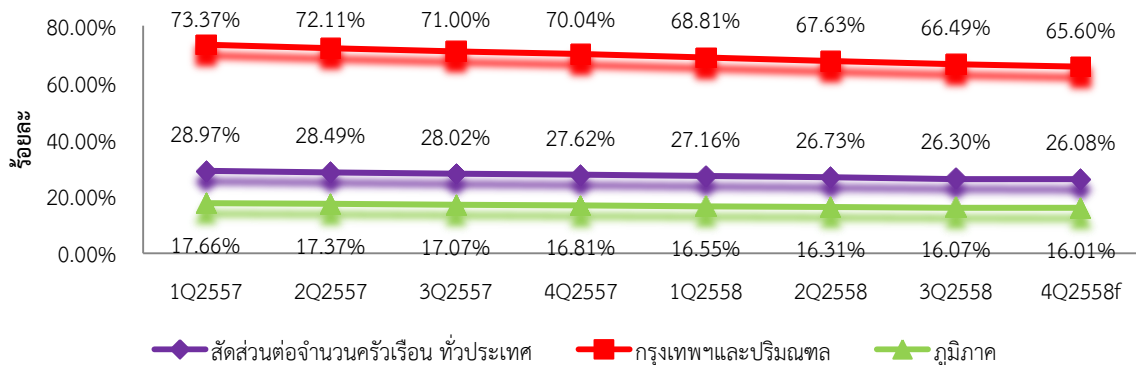
ภาพที่ 16 สัดส่วนจำนวนเลขหมายที่เปิดใช้บริการโทรศัพท์ประจำที่จำแนกตามพื้นที่ให้บริการต่อจำนวนประชากร 100 คน



หมายเหตุ : f คือ การคาดการณ์

ที่มา: ส่วนศูนย์ข้อมูลและวิจัยเศรษฐกิจโทรคมนาคม สำนักวิชาการและจัดการทรัพยากรโทรคมนาคม สำนักงาน กสทช.

ภาพที่ 17 สัดส่วนจำนวนเลขหมายที่เปิดใช้บริการโทรศัพท์ประจำที่จำแนกตามพื้นที่ให้บริการต่อจำนวนครัวเรือน



หมายเหตุ : f คือ การคาดการณ์

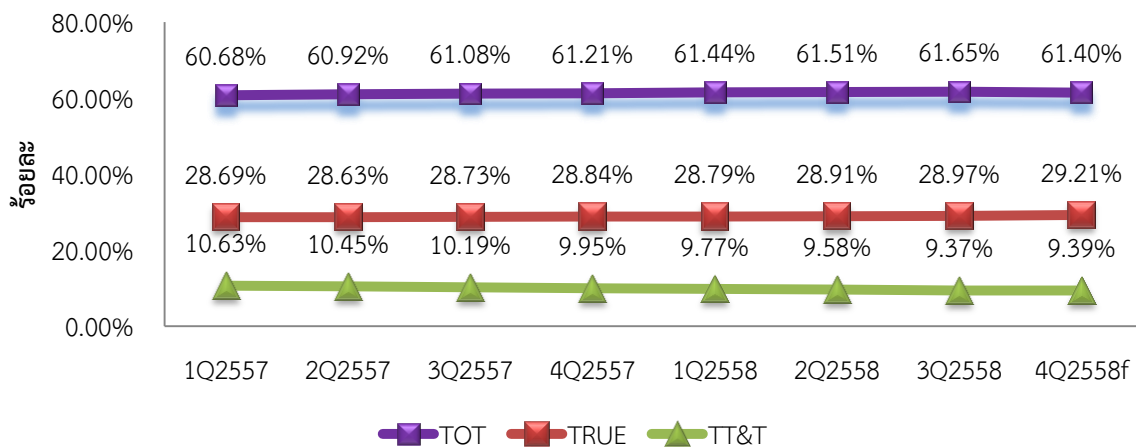
ที่มา: ส่วนศูนย์ข้อมูลและวิจัยเศรษฐกิจโทรคมนาคม สำนักวิชาการและจัดการทรัพยากรโทรคมนาคม สำนักงาน กสทช.

<sup>6</sup> ITU World Telecommunication/ICT Indicators database.

นับตั้งแต่ไตรมาส 1 ปี 2557 ถึง ไตรมาส 4 ปี 2558 นี้ คาดการณ์ว่าส่วนแบ่งตลาดของ TOT และ TRUE เพิ่มขึ้นเล็กน้อยจากร้อยละ 60.68 และร้อยละ 28.69 ไตรมาส 1 ปี 2557 เป็นร้อยละ 61.40 และร้อยละ 29.21 ในไตรมาส 4 ปี 2558 นี้ ตามลำดับ ขณะเดียวกัน TT&T มีส่วนแบ่งตลาดลดลงจากร้อยละ 10.63 เป็นร้อยละ 9.39 (ภาพที่ 18) และค่า HHI ทั่วประเทศ ณ ไตรมาสนี้ คาดการณ์ว่าอยู่ที่ 4,712 (ภาพที่ 19) แสดงให้เห็นว่าการกระจุกตัวของบริการในตลาดบริการโทรศัพท์ประจำที่ของประเทศไทยที่ประจำที่ค่อนข้างสูงและอยู่กับผู้ให้บริการรายใหญ่รายเดิม โดยมีสาเหตุหลักๆ จากลักษณะของธุรกิจการให้บริการ

โทรศัพท์ประจำที่ซึ่งต้องมีการลงทุนสูง จึงทำให้เกิดการผูกขาดโดยธรรมชาติ การเข้ามาแข่งขันของผู้ให้บริการรายใหม่ยังมีเหตุของข้อจำกัดต่างๆ ภายใต้เงื่อนไขของสัญญาจรรยาบรรณที่ส่งผลให้ผลวิเคราะห์การลงทุนในเชิงพาณิชย์สำหรับกิจการโทรศัพท์ประจำที่นั้นไม่คุ้มค่า ประกอบกับตลาดที่อยู่ในภาวะอิ่มตัวเต็มที่ พฤติกรรมผู้ใช้บริการที่เปลี่ยนแปลงไปโดยการใช้บริการที่อาจทดแทนได้ด้วยเทคโนโลยีอื่นเพื่อบรรลุนวัตกรรมและความสะดวกสบายได้ ด้วยเหตุผลของความสะดวกและต้นทุนอัตราค่าบริการที่ต่ำกว่า

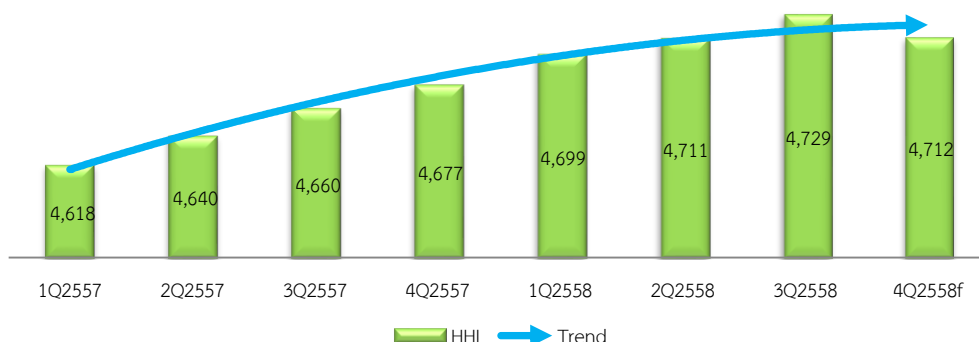
ภาพที่ 18 สถิติและแนวโน้มส่วนแบ่งตลาดบริการโทรศัพท์ประจำที่ของประเทศไทย



หมายเหตุ : f คือ การคาดการณ์

ที่มา: ส่วนศูนย์ข้อมูลและวิจัยเศรษฐกิจโทรคมนาคม สำนักวิชาการและจัดการทรัพยากรโทรคมนาคม สำนักงาน กสทช.

ภาพที่ 19 ค่า HHI ตลาดโทรศัพท์ประจำที่



หมายเหตุ : f คือ การคาดการณ์

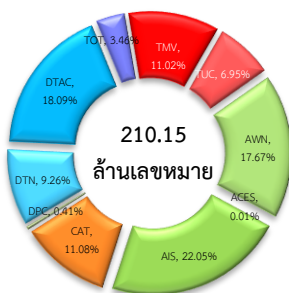
ที่มา: ส่วนศูนย์ข้อมูลและวิจัยเศรษฐกิจโทรคมนาคม สำนักวิชาการและจัดการทรัพยากรโทรคมนาคม สำนักงาน กสทช

## 2) ตลาดบริการโทรศัพท์เคลื่อนที่ (Mobile Services)

ตลาดบริการโทรศัพท์เคลื่อนที่ปัจจุบันมีการขอรับการจัดสรรเลขหมายโทรศัพท์เคลื่อนที่ทั้งหมด 210.15<sup>7</sup> ล้านเลขหมาย แบ่งเป็นเลขหมายที่มีผู้ได้รับจัดสรรทั้งหมด 10 ราย ดังภาพที่ 20 แต่ปัจจุบันมีเลขหมายที่เปิดให้บริการโทรศัพท์เคลื่อนที่ (Mobile Subscribers) ไตรมาส 4 ปี 2558 นี้ คาดการณ์ว่ามีจำนวนรวมประมาณ 83.05<sup>8</sup> ล้านเลขหมาย ลดลงเมื่อเปรียบเทียบกับไตรมาส 3 ปีเดียวกัน ลดลงร้อยละ 0.05 และลดลงร้อยละ 14.47 เมื่อเทียบกับไตรมาสเดียวกันปีก่อนหน้า (ภาพที่ 21) ซึ่งการลดลงของเลขหมายที่เปิดให้บริการโทรศัพท์เคลื่อนที่นั้นมาจากเลขหมายที่เปิดให้บริการแบบเติมเงิน (Pre-paid) ที่ไม่มีการเคลื่อนไหว (Inactive) เกิน 90 วัน จึงมีการปรับปรุงเลขหมายของบริการดังกล่าวในปีนี รวมทั้ง ปี 2558 นี้ สำนักงาน กสทช. เชิญชวนลงทะเบียนซิมสำหรับผู้ใช้บริการโทรศัพท์เคลื่อนที่แบบเติมเงินต้องลงทะเบียนซิมการ์ด เพื่อรักษาสิทธิในการเป็นเจ้าของเลขหมายและ

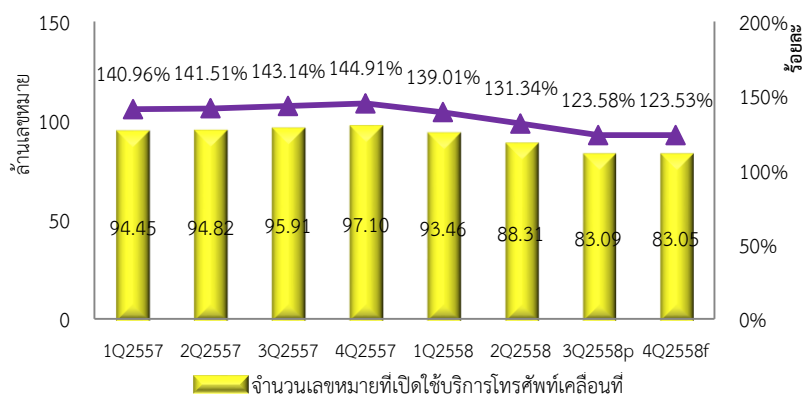
ร่วมสร้างสังคมปลอดภัย ทั้งนี้ เมื่อหลังวันที่ 30 กันยายน 2558 ไปแล้ว หากผู้ใช้บริการโทรศัพท์เคลื่อนที่แบบเติมเงินยังไม่ได้ลงทะเบียนอีกเลขหมายหรือซิมนั้นจะโดยตัดและไม่สามารถใช้งานได้อีกต่อไป ทำให้เลขหมายที่เปิดให้บริการแบบเติมเงิน (Pre-paid) มีสัดส่วนลดลงร้อยละ 0.52 เมื่อเปรียบเทียบกับไตรมาส 3 ปีเดียวกัน และลดลงร้อยละ 18.41 เมื่อเทียบกับไตรมาสเดียวกันปีก่อนหน้า ทำให้ไตรมาส 4 ปี 2558 นี้ คาดการณ์ว่าอยู่ที่ 68.73 ล้านเลขหมาย หรือคิดเป็นสัดส่วนร้อยละ 82.76 ของจำนวนเลขหมายที่เปิดให้บริการโทรศัพท์เคลื่อนที่ทั้งหมด (ภาพที่ 22) ในขณะที่มีเลขหมายที่เปิดให้บริการในแบบการชำระเงินแบบรายเดือน (Post-paid) คาดการณ์ว่าเพิ่มขึ้นเมื่อเทียบกับไตรมาส 3 ปีเดียวกันร้อยละ 2.32 และลดลงร้อยละ 11.43 เมื่อเทียบกับไตรมาสเดียวกันปีก่อนหน้า อยู่ที่ 14.32 ล้านเลขหมาย หรือคิดเป็นสัดส่วนร้อยละ 17.24 โดยแตกต่างกันถึงประมาณ 4.80 เท่ากับ เลขหมายที่เปิดให้บริการแบบเติมเงิน

ภาพที่ 20 สัดส่วนจำนวนเลขหมายที่ได้รับการจัดสรรโทรศัพท์เคลื่อนที่ในปัจจุบัน



ที่มา: สำนักบริหารและจัดการเลขหมายโทรคมนาคม สำนักงาน กสทช.

ภาพที่ 21 จำนวนเลขหมายที่เปิดให้บริการโทรศัพท์เคลื่อนที่ (Mobile Subscribers)



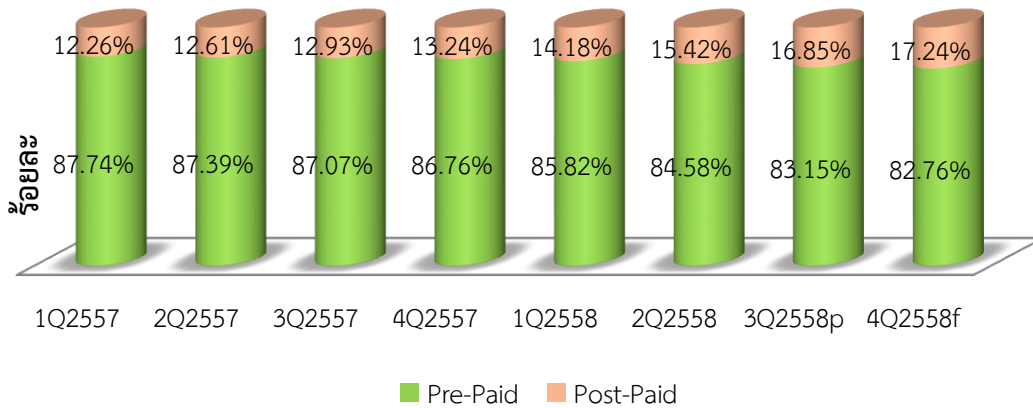
หมายเหตุ \*\*ข้อมูลของผู้ให้บริการ 3 รายใหญ่ คือ กลุ่ม AIS กลุ่ม DTAC และกลุ่ม TRUE ได้จากการรายงานข้อมูลในตลาดหลักทรัพย์แห่งประเทศไทย, f คือ การคาดการณ์

ที่มา: ส่วนศูนย์ข้อมูลและวิจัยเศรษฐกิจโทรคมนาคม สำนักวิชาการและจัดการทรัพยากรโทรคมนาคม สำนักงาน กสทช.

<sup>7</sup> ข้อมูล ณ เดือน กันยายน 2558

<sup>8</sup> \*\*ข้อมูลของผู้ให้บริการ 3 รายใหญ่ คือ กลุ่ม AIS กลุ่ม DTAC และกลุ่ม TRUE ได้จากการรายงานข้อมูลในตลาดหลักทรัพย์แห่งประเทศไทย

ภาพที่ 22 สัดส่วนเลขหมายที่เปิดใช้บริการโทรศัพท์เคลื่อนที่แบบ Pre-paid และ Post-paid



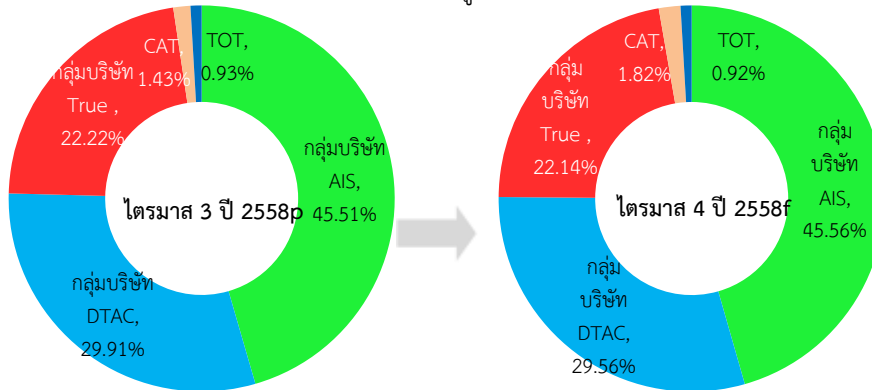
หมายเหตุ : f คือ การคาดการณ์

ที่มา: ส่วนศูนย์ข้อมูลและวิจัยเศรษฐกิจโทรคมนาคม สำนักวิชาการและจัดการทรัพยากรโทรคมนาคม สำนักงาน กสทช.

หากพิจารณาถึงส่วนแบ่งทางการตลาดบริการโทรศัพท์เคลื่อนที่คาดการณ์ว่าไตรมาส 4 ปี 2558 นี้ กลุ่มบริษัท AIS มีส่วนแบ่งตลาดสูงที่สุดถึงร้อยละ 45.56 รองลงมาเป็น กลุ่มบริษัท DTAC ส่วนแบ่งตลาดร้อยละ 29.56 และกลุ่มบริษัท True ร้อยละ 22.14 (ภาพที่ 23) และเมื่อเปรียบเทียบกับไตรมาส 3 ปีเดียวกัน พบว่า กลุ่มบริษัท DTAC กลุ่มบริษัท TRUE นั้นมีส่วนแบ่งตลาดลดลง เนื่องด้วยมีการปรับลดเลขหมายที่เปิดใช้บริการแบบเติมเงิน

(Pre-paid) ที่ไม่มีการเคลื่อนไหว (Inactive) เกิน 90 วัน รวมทั้ง การลงทะเบียนซิมสำหรับผู้ใช้บริการโทรศัพท์เคลื่อนที่แบบเติมเงินนั้น เป็นจำนวนมากกว่ากลุ่มบริษัท AIS จึงส่งผลกระทบต่อส่วนแบ่งทางการตลาดลดลง ส่วนวัดดัชนีระดับการแข่งขันในตลาดนี้ได้ค่า HHI อยู่ที่ 3,444 ซึ่งมีแนวโน้มการแข่งขันลดลงเมื่อเทียบกับไตรมาส 3 ปีเดียวกัน ที่อยู่ที่ 3,462 และไตรมาสเดียวกันปีก่อนหน้าที่อยู่ที่ 3,508

ภาพที่ 23 ส่วนแบ่งทางการตลาดผู้ให้บริการโทรศัพท์เคลื่อนที่



หมายเหตุ : f คือ การคาดการณ์

ที่มา: ส่วนศูนย์ข้อมูลและวิจัยเศรษฐกิจโทรคมนาคม สำนักวิชาการและจัดการทรัพยากรโทรคมนาคม สำนักงาน กสทช.

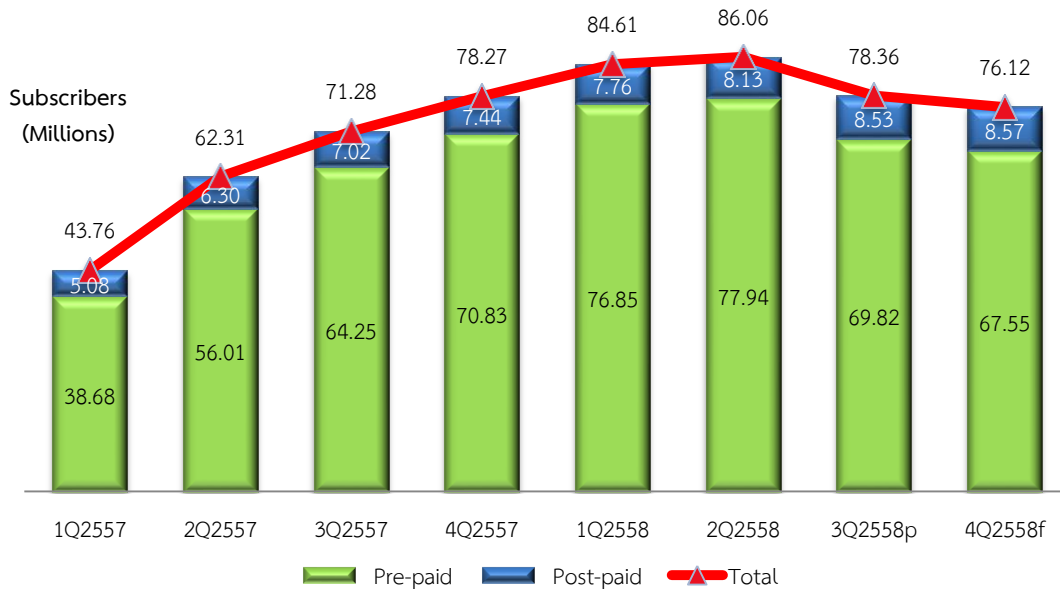
จากรายงานข้อมูลของผู้ให้บริการ ณ ไตรมาส 3 ปีเดียวกัน พบว่า มีจำนวนเลขหมายที่เปิดใช้บริการโทรศัพท์เคลื่อนที่บนย่านความถี่ 2.1 GHz รวมทั้งสิ้น 78.36 ล้านเลขหมาย และคาดการณ์ว่าไตรมาส 4 ปี 2558 นี้ มีจำนวนเลขหมายที่เปิดใช้บริการโทรศัพท์เคลื่อนที่บนย่านความถี่ 2.1 GHz รวมทั้งสิ้น 76.12 ล้านเลขหมาย หรือคิดเป็นร้อยละ

91.66 ของบริการโทรศัพท์เคลื่อนที่ทั้งหมด และมีจำนวนลดลงร้อยละ 2.85 เมื่อเทียบกับไตรมาส 3 ปีเดียวกัน แบ่งเป็นการให้บริการแบบเติมเงิน (Pre-paid) มีจำนวนลดลงถึงร้อยละ 3.25 เมื่อเทียบกับไตรมาส 3 ปีเดียวกัน คงเหลืออยู่ที่ 67.55 ล้านเลขหมาย โดยการลดลงนี้ คาดการณ์ว่าเป็นผลเช่นเดียวกับไตรมาส 3 ปีเดียวกัน

คือ มาจากผู้ให้บริการได้มีการยกเลิกการใช้บริการของเลขหมายมาก แต่การให้บริการแบบรายเดือน (Post-paid) กลับเพิ่มขึ้นร้อยละ 0.46 เมื่อเทียบกับไตรมาส 3 ปีเดียวกัน หรืออยู่ที่ 8.57 ล้านเลขหมาย (ภาพที่ 24) หาก

เทียบจำนวนเลขหมายที่เปิดให้บริการโทรศัพท์เคลื่อนที่บนย่านความถี่ 2.1 GHz กับจำนวนประชากรอยู่ที่ 113.22 เลขหมายต่อประชากร 100 คน

ภาพที่ 24 จำนวนเลขหมายที่เปิดให้บริการโทรศัพท์เคลื่อนที่บนย่านความถี่ 2.1 GHz



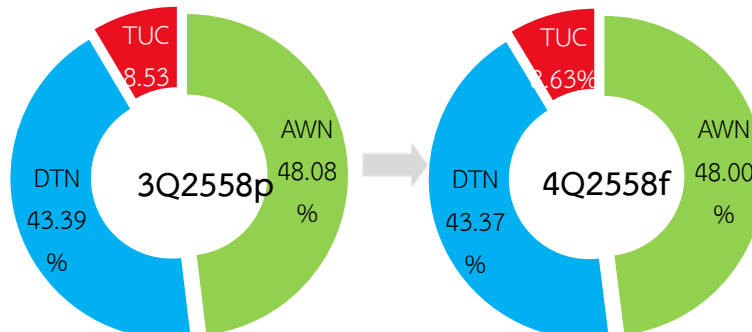
หมายเหตุ : f เป็นตัวเลขจากการคาดการณ์, p เป็นตัวเลขเบื้องต้น

ที่มา: รายงานการประกอบกิจการโทรคมนาคมเคลื่อนที่สากล ย่านความถี่ 2.1 GHz สำนักงาน กสทช.

อย่างไรก็ตาม จำนวนเลขหมายที่มีการใช้บริการโทรศัพท์เคลื่อนที่บนย่านความถี่ 2.1 GHz ในปัจจุบันนั้นมีการเปลี่ยนแปลงอย่างต่อเนื่อง พิจารณาได้จากส่วนแบ่งทางการตลาด ณ ไตรมาส 4 ปี 2558 นี้ โดยส่วนแบ่งทางการตลาดที่มีการใช้บริการบนเครือข่ายของ AWN และ

DTN มีจำนวนลดลงจากไตรมาส 3 ปีเดียวกัน ที่อยู่ร้อยละ 48.08 และร้อยละ 43.39 ปรับตัวลดลงเป็นร้อยละ 48.00 และร้อยละ 43.37 ตามลำดับ ในทางกลับกันมีการใช้บริการของ TUC เพิ่มขึ้นจากร้อยละ 8.53 เป็นร้อยละ 8.63 (ภาพที่ 25)

ภาพที่ 25 ส่วนแบ่งทางการตลาดโทรศัพท์เคลื่อนที่บนย่านความถี่ 2.1 GHz



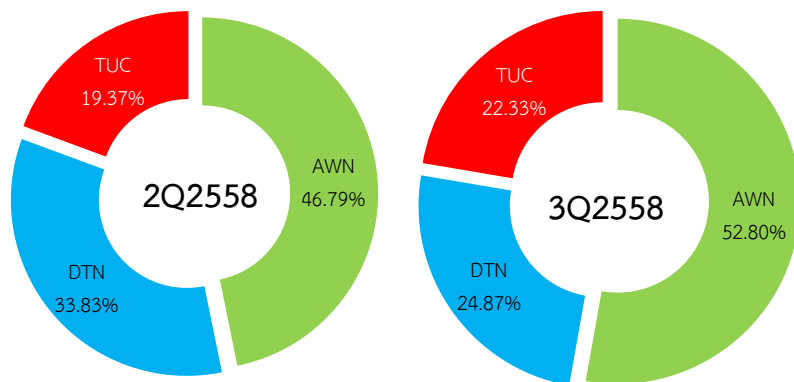
หมายเหตุ : f เป็นตัวเลขจากการคาดการณ์, p เป็นตัวเลขเบื้องต้น

ที่มา: รายงานการประกอบกิจการโทรคมนาคมเคลื่อนที่สากล ย่านความถี่ 2.1 GHz

## การเปิดให้บริการเลขหมายใหม่ย่านความถี่ 2.1 GHz

การเปิดให้บริการเลขหมายใหม่ย่านความถี่ 2.1 GHz ณ ไตรมาส 3 ปีเดียวกัน มีจำนวนทั้งสิ้นอยู่ที่ 8.16 ล้านเลขหมาย โดยเพิ่มขึ้นจากไตรมาส 2 ปีเดียวกัน ถึงร้อยละ 2.51 คิดเป็นของผู้ให้บริการ AWN ถึงร้อยละ 52.80 หรือประมาณ 4.31 ล้านเลขหมาย ซึ่งเป็นผู้ให้บริการที่มีผู้ใช้บริการเลือกใช้บริการมากที่สุด รองลงมาเป็น DTN ร้อยละ 24.87 หรือประมาณ 2.03 ล้านเลขหมาย และร้อยละ 22.33 เป็นของ TUC คิดเป็นประมาณ 1.82 ล้านเลขหมาย หากเมื่อเทียบกับไตรมาสก่อนหน้า พบว่า ผู้ให้บริการ DTN มีสัดส่วนลดลงเพียงรายเดียว แต่ DTN TUC มีสัดส่วนเพิ่มขึ้น (ภาพที่ 26) และคาดการณ์ว่าไตรมาส 4 ปี 2558 นี้ เพิ่มขึ้นจากไตรมาส 3 ปีเดียวกัน เพียงเล็กน้อยหรือเพียงร้อยละ 1-2 เท่านั้น เนื่องด้วยผู้ใช้บริการเริ่มหันมาใช้บริการย่านความถี่ 1800 MHz กันมากขึ้น (ภาพที่ 26)

ภาพที่ 26 การเปิดให้บริการเลขหมายใหม่โทรศัพท์เคลื่อนที่ย่านความถี่ 2.1 GHz

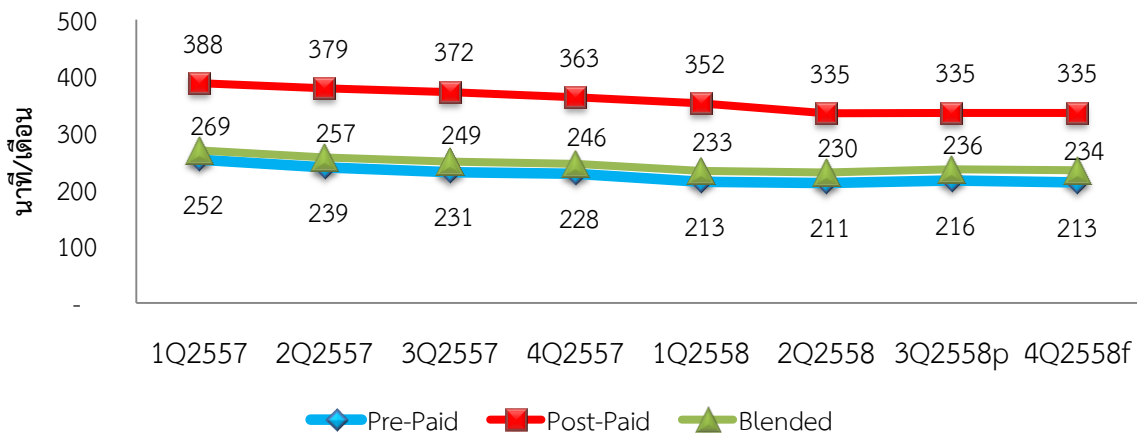


ที่มา: รายงานการประกอบกิจการโทรคมนาคมเคลื่อนที่สากล ย่านความถี่ 2.1 GHz

เมื่อมองถึงปริมาณการใช้งานเฉลี่ยต่อเดือน (Minutes of Use: MOU) ตั้งแต่ไตรมาส 1 ปี 2557 ถึงไตรมาส 4 ปี 2558 นี้ พบว่า แนวโน้มการใช้งานเฉลี่ยลดลงอย่างต่อเนื่อง (ภาพที่ 27) โดยไตรมาส 4 ปี 2558 นี้ คาดการณ์ว่าปริมาณการใช้งานเฉลี่ยต่อเดือนแบบ Post-paid มีปริมาณการใช้งานเฉลี่ยต่อเดือนเท่ากับไตรมาสก่อนหน้าอยู่ที่ 335 นาทีต่อเดือน ซึ่งเป็นปริมาณใช้งานเฉลี่ยต่อเดือนแบบ Pre-paid ลดลงร้อยละ 1.39 หรือลดลงอยู่ที่ 213 นาทีต่อเดือน และปริมาณการใช้งานเฉลี่ยต่อเดือนแบบค่าเฉลี่ย (Blended) ลดลงร้อยละ 0.85 หรือลดลงอยู่ที่ 234 นาทีต่อเดือน เนื่องด้วยผู้ใช้บริการปรับเปลี่ยนพฤติกรรมติดต่อสื่อสารด้วยเสียงเป็นมิใช่เสียงมากขึ้น รวมทั้ง ผู้ให้บริการต่างพยายามแข่งขันกันเพื่อรักษาฐานตลาดของตนเองด้วยกลยุทธ์ทางด้านราคาที่สามารถออกมาผ่านรายการส่งเสริมการขายตามแพ็คเกจ

การให้บริการที่หลากหลาย ในการตอบสนองความต้องการใช้งานของผู้ใช้บริการอย่างเข้มข้น ทำให้อัตราค่าใช้บริการโทรศัพท์เคลื่อนที่ซึ่งสะท้อนออกมาเป็นรายได้จากการให้บริการโทรศัพท์เคลื่อนที่เฉลี่ยต่อเลขหมายต่อเดือน (Average Revenue Per Unit: ARPU) ของผู้ให้บริการมีแนวโน้มที่ค่อนข้างทรงตัว (ภาพที่ 28) โดยไตรมาส 4 ปี 2558 นี้ แบบ Pre-paid อยู่ที่ระดับ 158 บาทต่อเดือน หรือเพิ่มขึ้นเล็กน้อยเมื่อเทียบกับไตรมาสก่อนหน้า ปัจจัยหนึ่งมาจากจำนวนผู้ลงทะเบียนใช้บริการโทรศัพท์เคลื่อนที่แบบ Pre-paid มีจำนวนลดลง จึงส่งผลให้รายได้จากการให้บริการโทรศัพท์เคลื่อนที่เฉลี่ยต่อเลขหมายต่อเดือนแบบ Pre-paid มีจำนวนเพิ่มขึ้น ในขณะที่แบบ Post-paid อยู่ที่ระดับ 521 บาทต่อเดือน หรือลดลงร้อยละ 2.43 เมื่อเทียบกับไตรมาส 3 ปีเดียวกัน และค่าเฉลี่ยรวมของบริการ 220 บาทต่อเดือน หรือเพิ่มขึ้นเพียงร้อยละ 0.92 เมื่อเทียบกับไตรมาส 3 ปีเดียวกัน

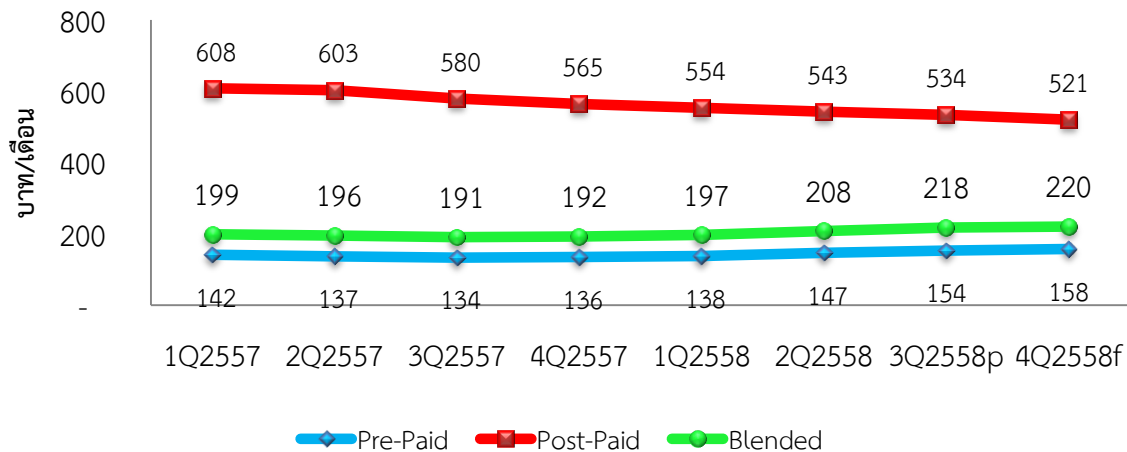
ภาพที่ 27 ปริมาณการใช้งานโทรศัพท์เคลื่อนที่เฉลี่ยต่อเดือน (Minutes of Use: MOU)



หมายเหตุ : f เป็นตัวเลขจากการคาดการณ์, p เป็นตัวเลขเบื้องต้น

ที่มา: ส่วนศูนย์ข้อมูลและวิจัยเศรษฐกิจโทรคมนาคม สำนักวิชาการและจัดการทรัพยากรโทรคมนาคม สำนักงาน กสทช.

ภาพที่ 28 รายได้จากการให้บริการโทรศัพท์เคลื่อนที่เฉลี่ยต่อเลขหมายต่อเดือน (Average Revenue Per Unit: ARPU)



หมายเหตุ : f เป็นตัวเลขจากการคาดการณ์, p เป็นตัวเลขเบื้องต้น

ที่มา: ส่วนศูนย์ข้อมูลและวิจัยเศรษฐกิจโทรคมนาคม สำนักวิชาการและจัดการทรัพยากรโทรคมนาคม สำนักงาน กสทช.

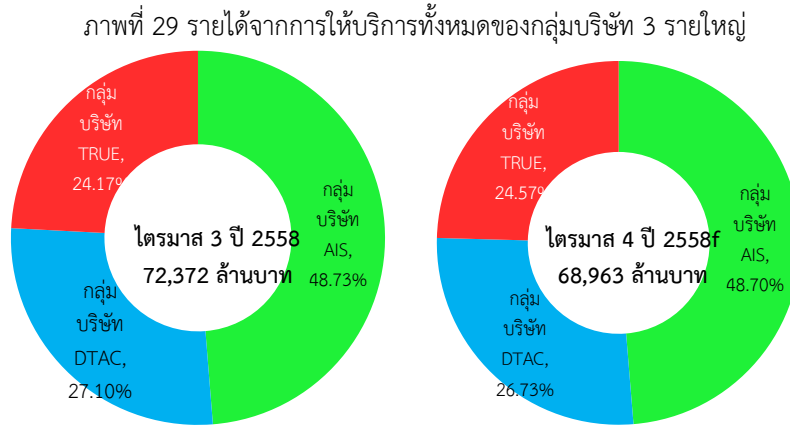
หากพิจารณาถึงรายได้จากการให้บริการทั้งหมด<sup>9</sup> ของกลุ่มบริษัท 3 รายใหญ่ที่ครองส่วนแบ่งทางการตลาดถึงร้อยละ 97.26 ของตลาดทั้งหมด พบว่า ไตรมาส 4 ปี 2558 คาดการณ์ว่ามีรายได้จากการให้บริการทั้งสิ้นจำนวน 68,963 ล้านบาท เมื่อเทียบกับไตรมาส 3 ปีเดียวกัน ลดลงร้อยละ 4.71 ซึ่งรายได้ในไตรมาส 4 ปี 2558 นี้ ลดลงจากไตรมาส 3 ปีเดียวกัน คาดการณ์ว่าสาเหตุเช่นเดียวกับไตรมาส 3 ปีเดียวกัน คือ รายได้การ

จำหน่ายเครื่องโทรศัพท์และชุดเลขหมายลดลงมากที่สุดถึงร้อยละ 63.68 รองลงมาเป็นการลดลงของรายได้จากการให้บริการเสียงร้อยละ 1.97 และรายได้จากการให้บริการอื่นลดลงร้อยละ 0.21 แต่รายได้บริการข้อมูลนั้นมีจำนวนเพิ่มขึ้นทุกไตรมาส โดยไตรมาส 4 ปี 2558 นี้ คาดการณ์ว่าเพิ่มขึ้นถึงร้อยละ 6.12 อยู่ที่ 29,620 ล้านบาท และเมื่อพิจารณาเป็นรายผู้ให้บริการคาดการณ์ว่า กลุ่มบริษัท AIS มีรายได้จากการให้บริการมากที่สุดคือ 33,583 ล้านบาท

<sup>9</sup> รายได้จากการให้บริการทั้งหมด คือ รายได้จากการให้บริการโทรศัพท์ รายได้จากการขาย รายได้ค่าเช่าและค่าเชื่อมต่อโครงข่าย และรายได้อื่นๆ เป็นต้น

หรือคิดเป็นร้อยละ 48.70 ของรายได้จากการให้บริการทั้งหมด และลดลงร้อยละ 4.77 เมื่อเทียบกับไตรมาส 3 ปีเดียวกัน รองลงมาเป็นกลุ่มบริษัท DTAC มีรายได้จากการให้บริการเป็นจำนวน 18,438 ล้านบาท หรือคิดเป็นร้อยละ 26.73 ของรายได้จากการให้บริการทั้งหมด และลดลง

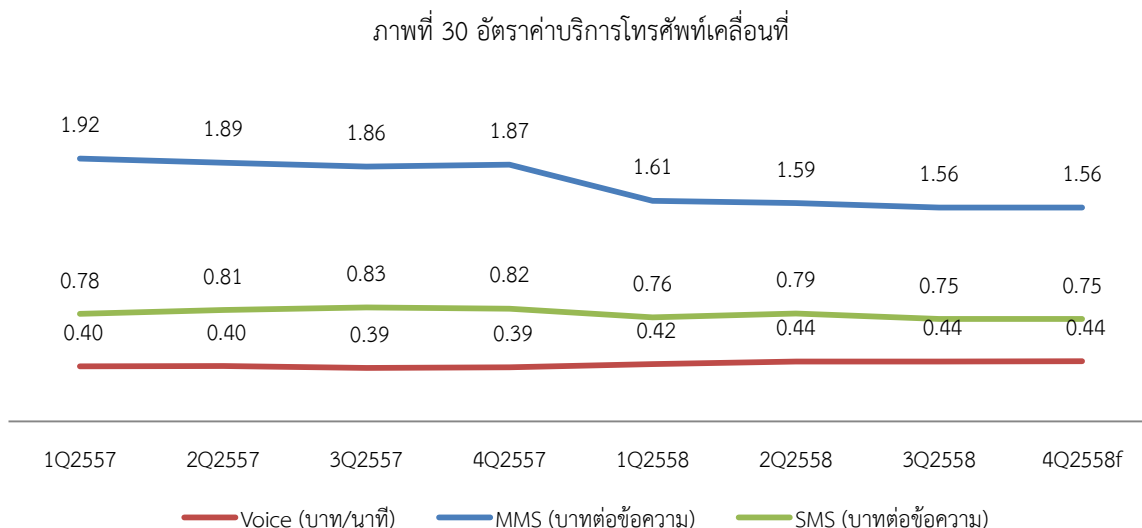
ร้อยละ 5.99 เมื่อเทียบกับไตรมาส 3 ปีเดียวกัน และรายได้จากการให้บริการน้อยที่สุดคือ กลุ่มบริษัท TRUE เป็นจำนวน 16,943 ล้านบาท หรือคิดเป็นร้อยละ 24.57 ของรายได้จากการให้บริการทั้งหมด และลดลงร้อยละ 3.16 เมื่อเทียบกับไตรมาส 3 ปีเดียวกัน (ภาพที่ 29)



หมายเหตุ : f คือ การคาดการณ์

ที่มา: ส่วนศูนย์ข้อมูลและวิจัยเศรษฐกิจโทรคมนาคม สำนักวิชาการและจัดการทรัพยากรโทรคมนาคม สำนักงาน กสทช.

เมื่อพิจารณาถึงอัตราค่าบริการของโทรศัพท์เคลื่อนที่ พบว่า บริการทางด้านเสียงนั้นมีอัตราค่าบริการแนวโน้มคงที่ตั้งแต่ไตรมาส 2 ปี 2558 โดยไตรมาส 4 ปี 2558 นี้ คาดการณ์ว่าอยู่ที่ 0.44 บาทต่อนาที เช่นเดียวกับบริการส่งข้อความสั้น (Short Message Service: SMS) ที่มีแนวโน้มคงที่นับตั้งแต่ไตรมาส 1 ปี 2557 และไตรมาส 4 ปี 2558 นี้ คาดการณ์ว่ามีอัตราค่าบริการการส่งข้อความสั้น 0.75 บาทต่อข้อความ แต่บริการข้อความสื่อประสม (Multimedia Messaging Service: MMS) คงที่ตั้งแต่ไตรมาส 1 ปี 2557 ถึงไตรมาส 4 ปี 2557 แล้วเริ่มลดลงในไตรมาส 1 ปี 2558 จึงคาดการณ์ว่าไตรมาส 4 ปี 2558 นี้ อยู่ที่ 1.56 บาทต่อข้อความ เมื่อเทียบกับไตรมาส 3 ปีเดียวกัน ไม่มีการเปลี่ยนแปลง (ภาพที่ 30)



หมายเหตุ : f คือ การคาดการณ์

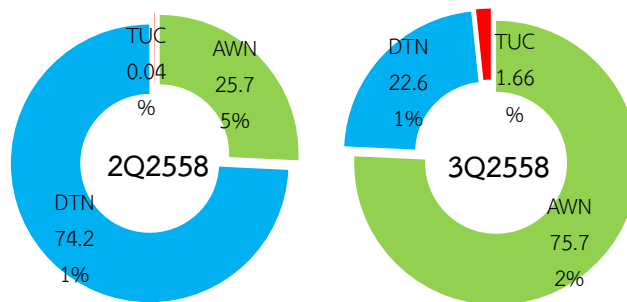
ที่มา: สำนักค่าธรรมเนียมและอัตราค่าบริการในกิจการโทรคมนาคม สำนักงาน กสทช.



การให้บริการคงสิทธิเลขหมายโทรศัพท์เคลื่อนที่ (Mobile Number Portability: MNP) หรือ การโอนย้ายเครือข่ายเลขหมายเดิม ปัจจุบันมีผู้ใช้บริการโทรศัพท์เคลื่อนที่รู้จักบริการคงสิทธิเลขหมายโทรศัพท์เคลื่อนที่จำนวนมากขึ้น จากผลการสำรวจพฤติกรรมการใช้บริการโทรคมนาคม<sup>10</sup> พบว่า มีผู้ใช้บริการโทรศัพท์เคลื่อนที่รู้จักถึงร้อยละ 41.43 ซึ่งเพิ่มขึ้นจากร้อยละ 32.50 เมื่อพิจารณารายละเอียดของการใช้บริการคงสิทธิเลขหมายโทรศัพท์เคลื่อนที่ (Mobile Number Portability) ของไตรมาส 3 ปี 2558 นี้ พบว่าการโอนย้ายเข้าเครือข่ายจากระบบ 2G สู่อ่านความถี่ 2.1 GHz และจากเครือข่ายผู้ให้บริการรายอื่น มีจำนวนที่ลดลงจากไตรมาส 2 ปีเดียวกัน 1.59 ล้านเลขหมาย เป็น 1.09 ล้านเลขหมายในไตรมาส 3 ปี 2558 หรือคิดจำนวน

โอนย้ายเข้าเครือข่ายลดลงจากไตรมาสก่อนหน้าร้อยละ 31.45 และแบ่งคิดเป็นสัดส่วนของผู้ให้บริการ AWN ร้อยละ 75.72 DTN ร้อยละ 22.61 และ TUC ร้อยละ 1.66 หากเทียบกับไตรมาส 2 ปีเดียวกัน พบว่า มีการโอนย้ายเข้าเครือข่ายของ DTN ลดลง จากร้อยละ 74.21 เป็นร้อยละ 22.61 แต่โอนย้ายเข้าเครือข่าย AWN และ TUC มีจำนวนเพิ่มขึ้นจากร้อยละ 25.75 เป็นร้อยละ 75.72 และร้อยละ 0.04 เป็นร้อยละ 1.66 ตามลำดับ (ภาพที่ 31) และคาดการณ์ว่าไตรมาส 4 ปี 2558 นี้ มีการโอนย้ายเข้าย่านความถี่ 2.1 GHz จำนวนลดลง แต่โอนย้ายเข้าย่านความถี่ 1800 MHz กันมากขึ้น กับผู้ให้บริการรายเดิม 2 ราย ที่ได้รับใบอนุญาตย่านความถี่ 1800 MHz ใหม่ รวมทั้ง ผู้ให้บริการอีก 1 ราย ที่มีให้บริการย่านความถี่ 1800 MHz อยู่แล้วภายใต้สัญญาฉบับสัปดาห์

ภาพที่ 31 สัดส่วนการโอนย้ายเข้าเครือข่ายผู้ให้บริการโทรศัพท์เคลื่อนที่ย่านความถี่ 2.1 GHz



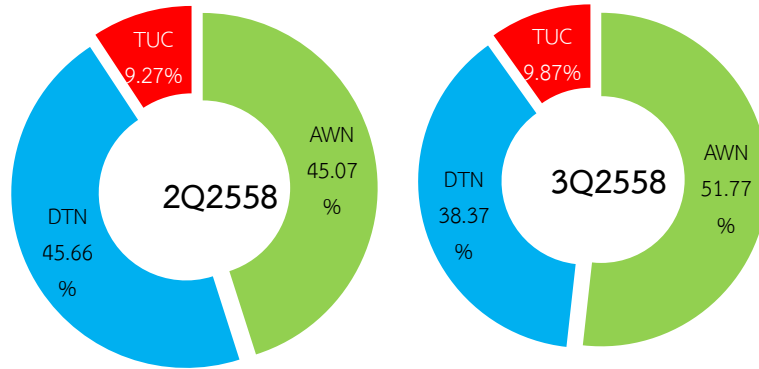
ที่มา: รายงานการประกอบกิจการโทรคมนาคมเคลื่อนที่สากล ย่านความถี่ 2.1 GHz สำนักงาน กสทช.

การโอนย้ายออกนอกเครือข่าย ในไตรมาส 3 ปี 2558 มีปริมาณที่ลดลงจาก 1.93 แสนเลขหมาย เป็น 1.90 แสนเลขหมาย หรือลดลงร้อยละ 1.55 โดย AWN นั้น มีสัดส่วนการโอนย้ายมากที่สุดถึงร้อยละ 51.77 ซึ่งมีสัดส่วนที่เพิ่มขึ้นเมื่อเทียบกับไตรมาส 2 ปีเดียวกัน ในขณะที่ DTN นั้นมีการโอนย้ายเป็นลำดับที่ 2 อยู่ที่ร้อยละ 38.37 แต่มีสัดส่วนลดลงเมื่อเทียบกับไตรมาส 2 ปี

เดียวกัน ส่วนการโอนย้ายออกนอกเครือข่ายสัดส่วนน้อยที่สุดคือ TUC อยู่ที่ร้อยละ 9.87 แต่มีสัดส่วนเพิ่มขึ้นเมื่อเทียบกับไตรมาส 2 ปีเดียวกัน (ภาพที่ 32) แต่คาดการณ์ว่าไตรมาส 4 ปี 2558 นี้ มีการโอนย้ายออกนอกเครือข่ายจำนวนลดลงถึงร้อยละ 3-4 ด้วยผู้ใช้บริการโอนย้ายเข้าย่านความถี่ 1800 MHz กันมากขึ้น

<sup>10</sup> การสำรวจพฤติกรรมการใช้บริการโทรคมนาคมของประเทศไทย ปี 2555 - 2556 และ 2557

ภาพที่ 32 สัดส่วนการโอนย้ายออกนอกเครือข่ายผู้ให้บริการโทรศัพท์เคลื่อนที่ ย่านความถี่ 2.1 GHz

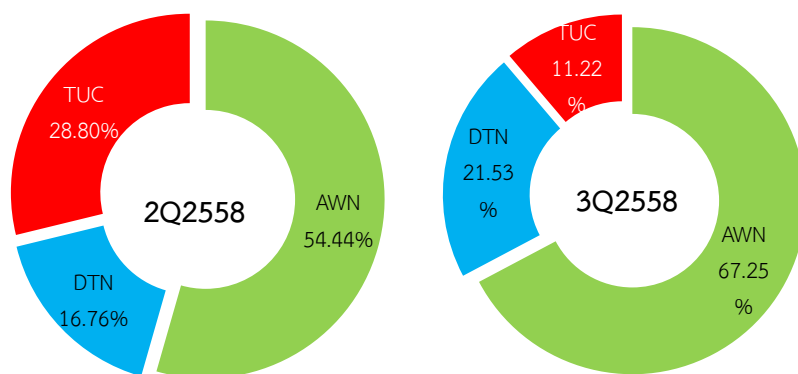


ที่มา: รายงานการประกอบกิจการโทรคมนาคมเคลื่อนที่สากล ย่านความถี่ 2.1 GHz สำนักงาน กสทช.

**การยกเลิกเลขหมายใช้บริการ** ในปัจจุบันมีจำนวนการยกเลิกการใช้บริการของโทรศัพท์เคลื่อนที่ ย่านความถี่ 2.1 GHz ณ ไตรมาส 3 ปี 2558 อยู่ที่ 16.79 ล้านเลขหมาย ซึ่งลดลงจากไตรมาส 2 ปีเดียวกัน ร้อยละ 111.19 เมื่อพิจารณาถึงผู้ให้บริการที่มีผู้ใช้บริการยกเลิกการใช้บริการมากที่สุดนั้นเป็นของ AWN อยู่ที่ร้อยละ 67.25 หรือประมาณ 11.29 ล้านเลขหมาย รองลงมาเป็น DTN และ TUC มีสัดส่วนการยกเลิกใช้บริการ

โทรศัพท์เคลื่อนที่ ย่านความถี่ 2.1 GHz อยู่ที่ร้อยละ 21.53 และร้อยละ 11.22 ตามลำดับ เมื่อเทียบกับไตรมาส 2 ปีเดียวกัน พบว่า มีสัดส่วนการยกเลิกเลขหมายใช้บริการของ AWN และ DTN เพิ่มขึ้น แต่ TUC มีสัดส่วนที่ลดลง (ภาพที่ 33) และคาดการณ์ว่าไตรมาส 4 ปี 2558 นี้ มีการยกเลิกการใช้บริการจำนวนเพิ่มขึ้น ด้วยกลยุทธ์การแข่งขัน อาทิเช่น โปรโมชันพิเศษการเปิดเลขหมายใหม่ในระบบ 4G ย่านความถี่ 1800 MHz เป็นต้น

ภาพที่ 33 สัดส่วนการยกเลิกเครือข่ายผู้ให้บริการโทรศัพท์เคลื่อนที่ ย่านความถี่ 2.1 GHz



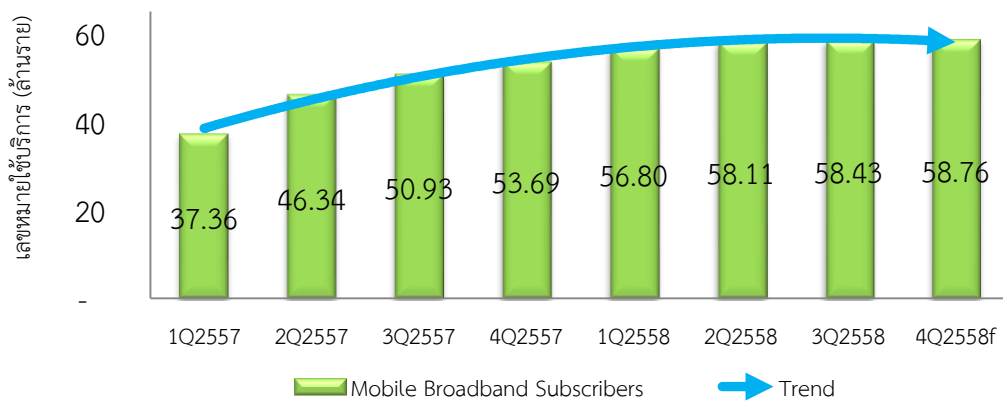
ที่มา: รายงานการประกอบกิจการโทรคมนาคมเคลื่อนที่สากล ย่านความถี่ 2.1 GHz สำนักงาน กสทช.

### 3) ตลาดบริการอินเทอร์เน็ต (Internet Services)

ปัจจุบันการให้บริการอินเทอร์เน็ตของประเทศไทยสามารถใช้บริการได้หลากหลายช่องทางด้วยกัน ซึ่งผู้ใช้บริการส่วนใหญ่ใช้บริการผ่านช่องทางการให้บริการอินเทอร์เน็ตความเร็วสูงเคลื่อนที่ และการให้บริการอินเทอร์เน็ตความเร็วสูงประจำที่ โดยบริการอินเทอร์เน็ตความเร็วสูงเคลื่อนที่ (Mobile Internet Broadband) นั้น มีผู้ให้บริการรายเดียวกับผู้ให้บริการโทรศัพท์เคลื่อนที่คือ กลุ่มบริษัท AIS กลุ่มบริษัท DTAC กลุ่มบริษัท TRUE TOT และ CAT โดยไตรมาส 4 ปี 2558 นี้ คาดการณ์ว่ามีเลขหมายที่เปิดใช้บริการอินเทอร์เน็ตความเร็วสูงประมาณ

58.76 ล้านเลขหมาย เมื่อเทียบกับไตรมาส 3 ปีเดียวกันเพิ่มขึ้นร้อยละ 0.56 (ภาพที่ 34) หากพิจารณาผู้ให้บริการคาดการณ์ว่า กลุ่มบริษัท AIS มีสัดส่วนเลขหมายที่เปิดใช้บริการมากที่สุดร้อยละ 44.23 แต่สัดส่วนลดลงเมื่อเทียบกับไตรมาส 3 ปีเดียวกัน รองลงมาเป็นกลุ่มบริษัท DTAC มีสัดส่วนเลขหมายที่เปิดใช้บริการร้อยละ 27.37 มีสัดส่วนเพิ่มขึ้นเล็กน้อยเมื่อเทียบกับไตรมาส 3 ปีเดียวกัน ลำดับที่ 3 เป็นกลุ่มบริษัท TRUE มีสัดส่วนเลขหมายที่เปิดใช้บริการร้อยละ 26.47 แต่สัดส่วนลดลงเล็กน้อยเมื่อเทียบกับไตรมาส 3 ปีเดียวกัน (ภาพที่ 35)

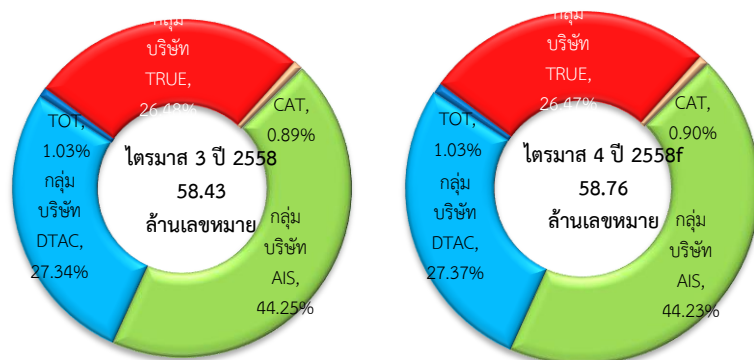
ภาพที่ 34 จำนวนเลขหมายที่เปิดใช้บริการอินเทอร์เน็ตความเร็วสูงเคลื่อนที่



หมายเหตุ : f คือ การคาดการณ์

ที่มา: ส่วนศูนย์ข้อมูลและวิจัยเศรษฐกิจโทรคมนาคม สำนักวิชาการและจัดการทรัพยากรโทรคมนาคม สำนักงาน กสทช.

ภาพที่ 35 สัดส่วนเลขหมายที่เปิดใช้บริการอินเทอร์เน็ตความเร็วสูงเคลื่อนที่ของผู้ให้บริการแต่ละราย



หมายเหตุ : f คือ การคาดการณ์

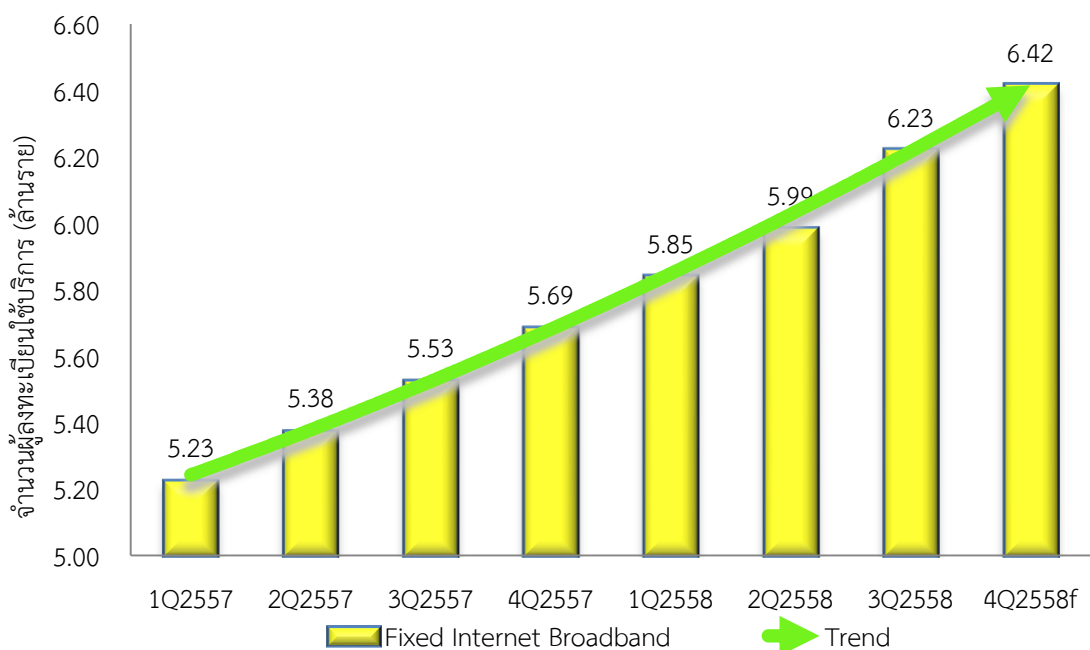
ที่มา: ส่วนศูนย์ข้อมูลและวิจัยเศรษฐกิจโทรคมนาคม สำนักวิชาการและจัดการทรัพยากรโทรคมนาคม สำนักงาน กสทช.

<sup>11</sup> ปัจจุบัน TOT ให้ Mobile Virtual Network Operators: MVNO กับผู้ให้บริการอีก 5 ราย ได้แก่ บริษัท ล็อกซ์เลย์ จำกัด (มหาชน) (i-Kool 3G) บริษัท สามารถ โฮโมบาย จำกัด (i-mobile 3G) บริษัท ไออีซี อินเทอร์เน็ตเน็ทเวิลด์ เอเชีย จำกัด (มหาชน) (IEC 3G) บริษัท 365 คอมมูนิเคชั่น จำกัด (356) และ บริษัท เอ็มคอร์ปอเรชั่น จำกัด (MOJO 3G)

บริการอินเทอร์เน็ตความเร็วสูงประจำที่ (Fixed Internet Broadband) ปัจจุบันผู้ให้บริการรายหลักยังคงอยู่ในกลุ่มหรือบริการของผู้ให้บริการโทรศัพท์ประจำที่ โดยการตั้งบริษัทย่อยสำหรับให้บริการอินเทอร์เน็ต และในการให้บริการอินเทอร์เน็ตของผู้เป็นเจ้าของโครงข่าย ผู้มีสิทธิในโครงข่ายตามสัญญาร่วมการทำงานทำให้เกิดความได้เปรียบในแง่ต้นทุนการให้บริการ จากการที่ไม่ต้องเสียค่าเช่าโครงข่ายหรือมีค่าใช้จ่ายโครงข่ายในราคาต่ำสามารถให้บริการแก่ลูกค้าผู้ใช้บริการของตนเองได้อย่างต่อเนื่อง ผู้ให้บริการรายใหญ่มีความเกี่ยวข้องกับผู้ใช้บริการโทรศัพท์ประจำที่ ทั้งนี้ ไตรมาส 4 ปี 2558 นี้ คาดการณ์ว่ามีผู้ลงทะเบียนใช้บริการอินเทอร์เน็ตความเร็วสูงประจำที่แล้วจำนวน 6.42 ราย เมื่อเทียบกับไตรมาส 3 ปีเดียวกัน เพิ่มขึ้นร้อยละ 3.05 (ภาพที่ 36) ซึ่งหากเทียบผู้ลงทะเบียนใช้บริการอินเทอร์เน็ตความเร็วสูงประจำที่กับจำนวนครัวเรือน พบว่า มีสัดส่วนอยู่ที่ร้อยละ 31.17 และหากพิจารณาถึงส่วนแบ่งทางการตลาดเห็นได้ว่าผู้นำตลาด

บริการอินเทอร์เน็ตความเร็วสูงประจำที่ในไตรมาส 4 ปี 2558 นี้ คาดการณ์ว่า TRUE มีส่วนแบ่งตลาดมากที่สุดอยู่ที่ร้อยละ 37.48 เพิ่มขึ้นเมื่อเปรียบเทียบกับไตรมาส 3 ปีเดียวกัน ที่มีสัดส่วนร้อยละ 37.29 รองลงมาเป็น 3BB ที่ร้อยละ 31.79 เพิ่มขึ้นเมื่อเปรียบเทียบกับไตรมาส 3 ปีเดียวกัน ที่มีสัดส่วนอยู่ที่ร้อยละ 31.32 นอกจากนี้ ผู้ให้บริการ TOT มีส่วนแบ่งเป็นร้อยละ 20.19 ซึ่งลดลงจากไตรมาส 3 ปีเดียวกัน ที่มีเพียงร้อยละ 20.89 ในขณะที่ผู้ให้บริการอินเทอร์เน็ต (ISPs) รายอื่นที่ไม่มีความเกี่ยวข้องกับการให้บริการโครงข่าย PSTN มีส่วนแบ่งตลาดไตรมาส 4 ปี 2558 นี้ คาดการณ์ว่าเพิ่มขึ้นอยู่ที่ร้อยละ 10.54 ซึ่งเพิ่มขึ้นเมื่อเปรียบเทียบกับไตรมาส 3 ปีเดียวกัน ที่มีเพียงร้อยละ 10.51 ดังภาพที่ 37 และค่า HHI มีแนวโน้มลดลงเรื่อยๆ โดยสิ้นสุดไตรมาส 4 ปี 2558 อยู่ที่ 2,934 ดังภาพที่ 38

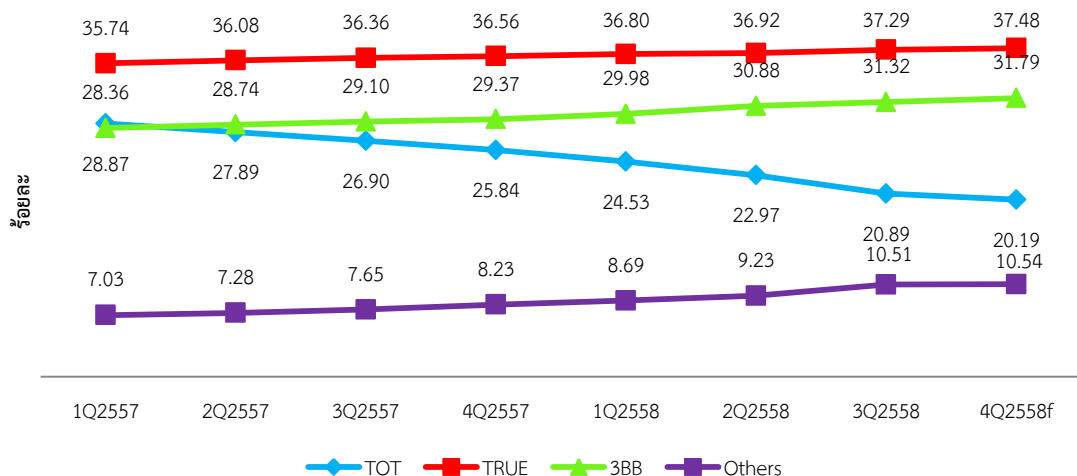
ภาพที่ 36 จำนวนผู้ลงทะเบียนใช้บริการอินเทอร์เน็ตความเร็วสูงประจำที่



หมายเหตุ : f คือ การคาดการณ์

ที่มา: ส่วนศูนย์ข้อมูลและวิจัยเศรษฐกิจโทรคมนาคม สำนักวิชาการและจัดการทรัพยากรโทรคมนาคม สำนักงาน กสทช.

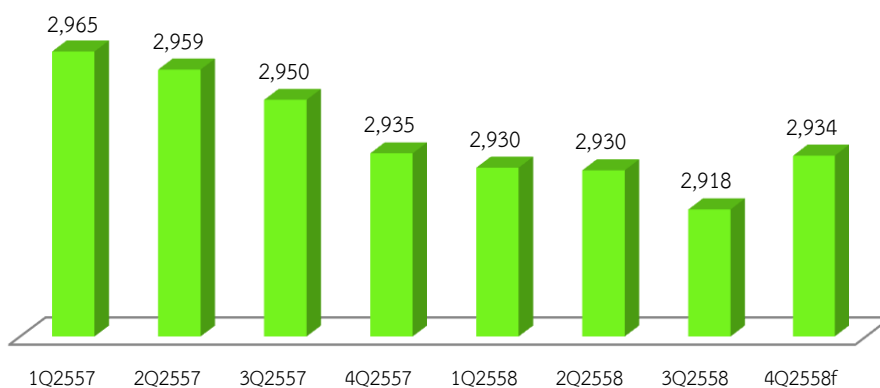
ภาพที่ 37 ส่วนแบ่งตลาดบริการอินเทอร์เน็ตความเร็วสูงประจำที่



หมายเหตุ : f คือ การคาดการณ์

ที่มา: ส่วนศูนย์ข้อมูลและวิจัยเศรษฐกิจโทรคมนาคม สำนักวิชาการและจัดการทรัพยากรโทรคมนาคม สำนักงาน กสทช.

ภาพที่ 38 ค่า HHI ตลาดอินเทอร์เน็ตความเร็วสูงประจำที่



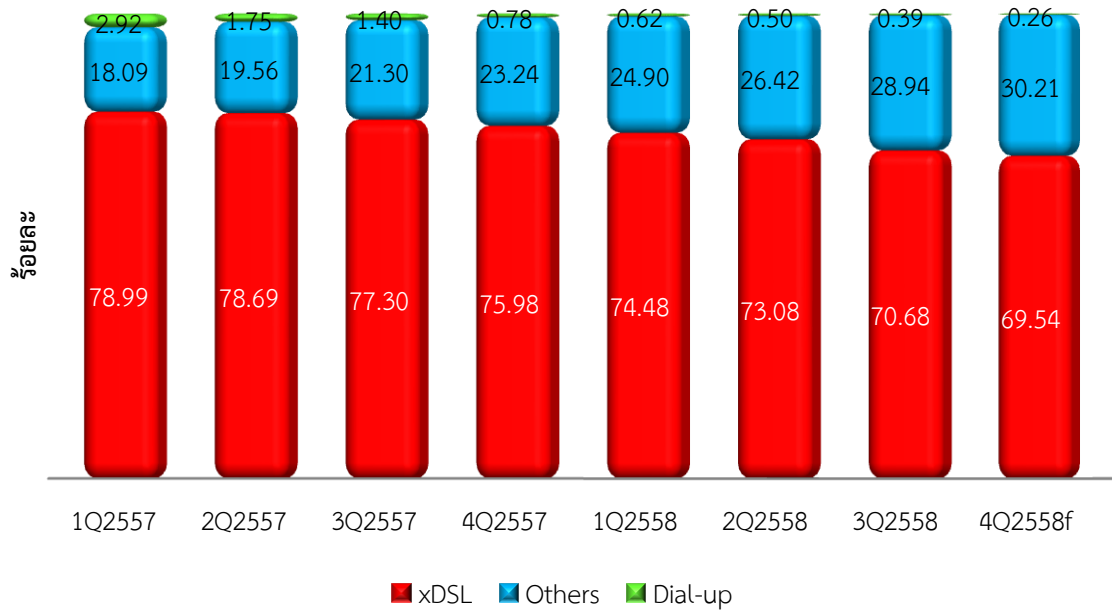
หมายเหตุ : f คือ การคาดการณ์

ที่มา: ส่วนศูนย์ข้อมูลและวิจัยเศรษฐกิจโทรคมนาคม สำนักวิชาการและจัดการทรัพยากรโทรคมนาคม สำนักงาน กสทช.

การเข้าถึงอินเทอร์เน็ตมีหลากหลายช่องทางด้วยกัน แต่ปัจจุบันการใช้บริการอินเทอร์เน็ตความเร็วสูงด้วยเทคโนโลยี xDSL มีแนวโน้มลดลงอย่างต่อเนื่อง ซึ่งไตรมาส 4 ปี 2558 นี้ คาดการณ์ว่าอยู่ที่ร้อยละ 69.54 ของการใช้บริการอินเทอร์เน็ตทั้งหมด แต่ยังเป็นบริการที่มีผู้ใช้บริการมากที่สุดในขณะนี้ ส่วนบริการอินเทอร์เน็ตความเร็วต่ำด้วยเทคโนโลยี Dial-up มีการใช้บริการ

จำนวนน้อยมากและมีแนวโน้มลดลงอย่างต่อเนื่อง ซึ่งไตรมาส 4 ปี 2558 นี้ คาดการณ์ว่าเหลือเพียงร้อยละ 0.26 ของการใช้บริการอินเทอร์เน็ตทั้งหมด และการใช้บริการอินเทอร์เน็ตผ่านเทคโนโลยีอื่นเริ่มได้รับความนิยมมากขึ้นเนื่องด้วยปัจจุบันเทคโนโลยีมีราคาที่ถูกลง โดยเฉพาะ FTTP และ Cable Modem นั้น คาดการณ์ว่ามีสัดส่วนการใช้บริการที่เพิ่มขึ้นอย่างต่อเนื่อง (ภาพที่ 39)

ภาพที่ 39 สัดส่วนการเชื่อมต่ออินเทอร์เน็ตประจำที่

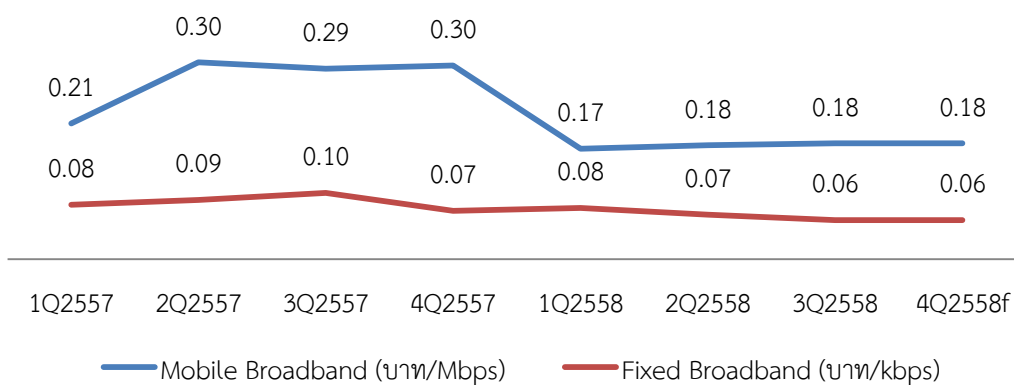


หมายเหตุ : f คือ การคาดการณ์

ที่มา: ส่วนศูนย์ข้อมูลและวิจัยเศรษฐกิจโทรคมนาคม สำนักวิชาการและจัดการทรัพยากรโทรคมนาคม สำนักงาน กสทช.

ส่วนอัตราค่าบริการอินเทอร์เน็ตความเร็วสูงประจำที่ในปัจจุบันมีอัตราค่าบริการมีแนวโน้มคงที่นับตั้งแต่ไตรมาส 2 ปีเดียวกัน และไตรมาส 4 ปี 2558 นี้ คาดการณ์ว่าอยู่ที่ 0.06 บาทต่อกิโลบิตต่อวินาที เช่นเดียวกับอินเทอร์เน็ตความเร็วสูงเคลื่อนที่ที่มีอัตราค่าบริการมีแนวโน้มคงที่ โดยไตรมาส 4 ปี 2558 คาดการณ์อยู่ที่ 0.18 บาทต่อเมกะบิตต่อวินาที (ภาพที่ 40)

ภาพที่ 40 อัตราค่าบริการอินเทอร์เน็ต



หมายเหตุ : f คือ การคาดการณ์

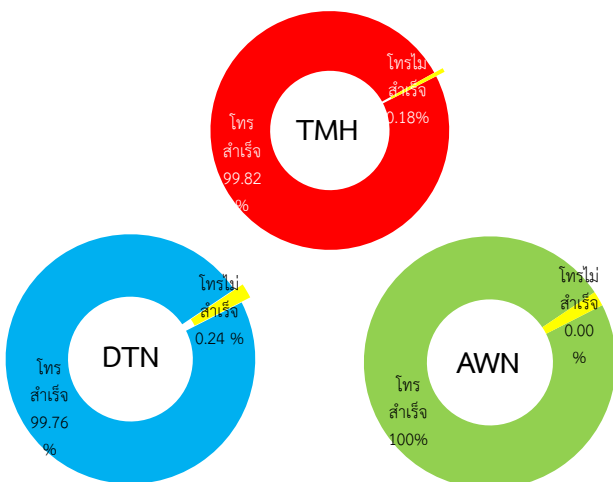
ที่มา: สำนักค่าธรรมเนียบและอัตราค่าบริการในกิจการโทรคมนาคม สำนักงาน กสทช

## คุณภาพการให้บริการโทรศัพท์เคลื่อนย้ายความถี่ 2.1 GHz

คุณภาพการให้บริการในปัจจุบันเป็นปัจจัยหลักที่ดึงดูดผู้ใช้บริการให้เลือกใช้บริการของตัวเองมากขึ้น ฉะนั้นสำนักงาน กสทช. ได้ดำเนินการตรวจสอบคุณภาพการให้บริการโทรศัพท์เคลื่อนที่ย่านความถี่ 2.1 GHz ด้วยกัน 2 เรื่อง คือ อัตราการโทรสำเร็จ (Voice Successful call) และความเร็วในการรับส่งข้อมูล (FTP Download) ของผู้ให้บริการที่ได้รับใบอนุญาตทั้ง 3 ราย<sup>12</sup>

**อัตราการโทรสำเร็จ (Voice Successful call)** ในปัจจุบันผู้ให้บริการมีการแข่งขันทางด้านคุณภาพการให้บริการมากขึ้น หากผู้ให้บริการรายใดมีคุณภาพการให้บริการที่ไม่ดีจะทำให้รายนั้นสูญเสียลูกค้าหรือผู้ใช้บริการได้ จึงทำให้ผู้ให้บริการแต่ละรายต่างพัฒนาคุณภาพการให้บริการของตนเองให้ดียิ่งขึ้น เพื่อพยายามรักษาสถานะผู้ใช้บริการให้ได้มากที่สุด จากผลการสำรวจบริเวณกรุงเทพมหานคร อัตราการโทรสำเร็จของผู้ให้บริการทั้ง 3 ราย ณ ไตรมาส 3 ปี 2558 นี้ พบว่า มีอัตราการโทรสำเร็จเกินร้อยละ 99.70 ทั้ง 3 ราย ดังภาพที่ 41 และหากเปรียบเทียบทั้ง 3 ราย จะเห็นได้ว่าผู้ให้บริการ AWN นั้นมีการโทรสำเร็จมากที่สุดถึงร้อยละ 100.00 รองลงมาเป็น TUC มีการโทรสำเร็จร้อยละ 99.82 และ DTN มีการโทรสำเร็จน้อยที่สุดอยู่ที่ร้อยละ 99.76 และคาดการณ์ว่าไตรมาส 4 ปี 2558 นี้ อัตราการโทรสำเร็จมีอัตราที่ไม่ต่างไปจากไตรมาส 3 ปีเดียวกัน เนื่องด้วยคุณภาพการให้บริการปัจจุบันมาตรฐานมากขึ้น

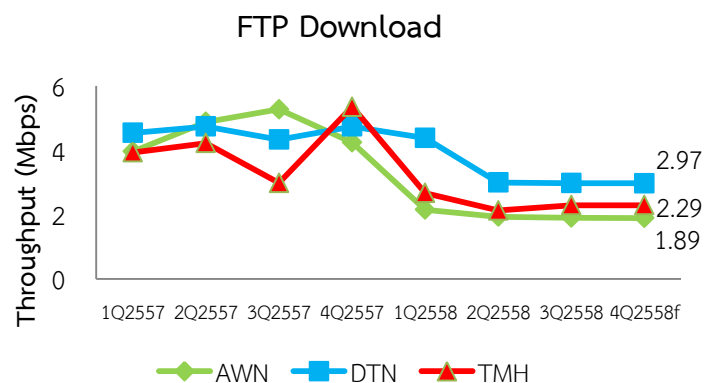
ภาพที่ 41 อัตราการโทรสำเร็จของการให้บริการโทรศัพท์เคลื่อนที่ย่านความถี่ 2.1 GHz



ที่มา: ส่วนงานกำกับดูแลคุณภาพการบริการ สำนักกำกับดูแลกิจการโทรคมนาคม สำนักงาน กสทช.

**ความเร็วในการรับส่งข้อมูล (FTP Download)** ในปัจจุบันการติดต่อสื่อสารด้วยอินเทอร์เน็ตมีปริมาณที่เพิ่มขึ้นอย่างต่อเนื่อง ฉะนั้น ความเร็วในการรับส่งข้อมูลจึงมีความสำคัญไม่น้อยกว่าอัตราการโทรสำเร็จ คาดการณ์ว่า ณ ไตรมาส 4 ปี 2558 นี้ ความเร็วในการรับส่งข้อมูลของผู้ให้บริการ DTN มีความเร็วมากที่สุดอยู่ที่ 2.97 เมกะบิตต่อวินาที ซึ่งลดลงเมื่อเทียบกับไตรมาส 3 ปีเดียวกัน ร้อยละ 0.17 รองลงมาเป็น TUC อยู่ที่ 2.29 เมกะบิตต่อวินาที คงที่เมื่อเทียบกับไตรมาส 3 ปีเดียวกัน และความเร็วในการรับส่งข้อมูลลำดับสุดท้ายยังคงตกเป็นของ AWN อยู่ที่ 1.89 เมกะบิตต่อวินาที ซึ่งลดลงเมื่อเทียบกับไตรมาส 3 ปีเดียวกัน ร้อยละ 0.55

ภาพที่ 42 ความเร็วในการรับส่งข้อมูลของการให้บริการโทรศัพท์เคลื่อนที่ย่านความถี่ 2.1 GHz



ที่มา: ส่วนงานกำกับดูแลคุณภาพการบริการ สำนักกำกับดูแลกิจการโทรคมนาคม สำนักงาน กสทช.

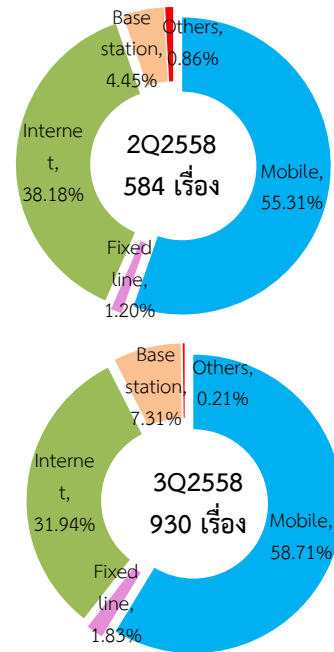
เมื่อพิจารณาคุณภาพการให้บริการโทรศัพท์เคลื่อนที่ย่านความถี่ 2.1 GHz จะเห็นได้ว่าการโทรสำเร็จนั้นมีคุณภาพการให้บริการที่ดีต่อผู้ใช้บริการอยู่แล้ว แต่ความเร็วในการรับส่งข้อมูลนั้นเป็นบริการที่น่าเป็นห่วงอย่างยิ่ง เนื่องจากความเร็วเฉลี่ยไม่มีมาตรฐานที่แน่นอน โดยเฉพาะผู้ให้บริการ AWN ที่มีความเร็วต่ำกว่า 2 เมกะบิตต่อวินาที ซึ่งเป็นผู้ให้บริการที่น่าเป็นห่วงในขณะนี้

<sup>12</sup> ข้อมูลจาก สำนักกำกับดูแลกิจการโทรคมนาคม สำนักงาน กสทช.

1) ภาพรวมการร้องเรียนจากการให้บริการ  
ในกิจการโทรคมนาคม

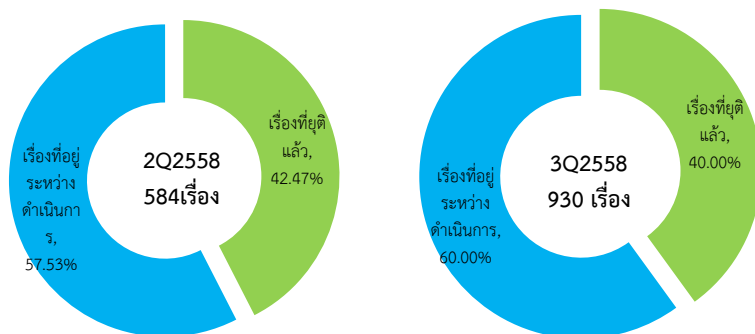
กิจการโทรคมนาคมปัจจุบันมีผู้ใช้บริการเพิ่มขึ้นอย่างต่อเนื่องไม่ว่าจะเป็นโทรคมนาคมหรือวิทยุคมนาคมล้วนแล้วแต่เป็นการติดต่อสื่อสารด้วยกันทั้งสิ้น การใช้บริการที่มีจำนวนมากย่อมเกิดปัญหาตามมาด้วยกัน ไตรมาส 3 ปี 2558 ได้รับการร้องเรียนแล้วทั้งหมดจำนวน 930 เรื่อง เมื่อแบ่งตามประเภทบริการจะเห็นได้ว่าบริการโทรศัพท์เคลื่อนที่ที่มีเรื่องร้องเรียนมากที่สุดถึง 546 เรื่อง หรือคิดเป็นร้อยละ 58.71 ซึ่งมีสัดส่วนเพิ่มขึ้นเมื่อเทียบกับไตรมาส 2 ปีเดียวกัน รองลงมาเป็นการบริการประเภทอินเทอร์เน็ตที่มีเรื่องร้องเรียนทั้งสิ้น 297 เรื่อง หรือคิดเป็นร้อยละ 31.94 แต่จำนวนการร้องเรียนลดลงเมื่อเทียบกับไตรมาสก่อนหน้า (ภาพที่ 43) และคาดการณ์ว่าไตรมาส 4 ปี 2558 นี้ เรื่องร้องเรียนที่จะเกิดขึ้นก็ไม่ต่างไปจากไตรมาส 3 ปีเดียวกัน คือ บริการโทรศัพท์เคลื่อนที่และบริการอินเทอร์เน็ต เมื่อรวมกันทั้งสองแล้วมีสัดส่วนไม่น้อยกว่าร้อยละ 80 ของสัดส่วนจำนวนเรื่องร้องเรียนทั้งหมด เนื่องด้วยบริการทั้งสองนี้เป็นบริการที่มีผู้ใช้บริการมากที่สุดเมื่อเทียบกับบริการอื่นๆ เป็นต้น เมื่อพิจารณาถึงการดำเนินการหรือการบริหารจัดการกับเรื่องร้องเรียนที่เกิดขึ้นนั้น พบว่า ได้ดำเนินการจัดการกับปัญหาเรื่องร้องเรียนแล้วหรือเรื่องที่ยุติแล้วจำนวน 372 เรื่อง หรือคิดเป็นร้อยละ 40.00 และอยู่ระหว่างดำเนินการจำนวน 558 หรือคิดเป็นร้อยละ 60.00 (ภาพที่ 44) และคาดการณ์ว่าไตรมาส 4 ปี 2558 นี้ ปัญหาเรื่องร้องเรียนแล้วหรือเรื่องที่ยุติแล้วมีสัดส่วนอยู่ที่ร้อยละ 40-42 เช่นเดียวกับไตรมาส 2 และไตรมาส 3 ปีเดียวกัน

ภาพที่ 43 สัดส่วนจำนวนเรื่องร้องเรียน



ที่มา: สำนักเรื่องร้องเรียนและคุ้มครองผู้บริโภค  
ในกิจการโทรคมนาคม สำนักงาน กสทช.

ภาพที่ 44 สัดส่วนการดำเนินการเรื่องร้องเรียน



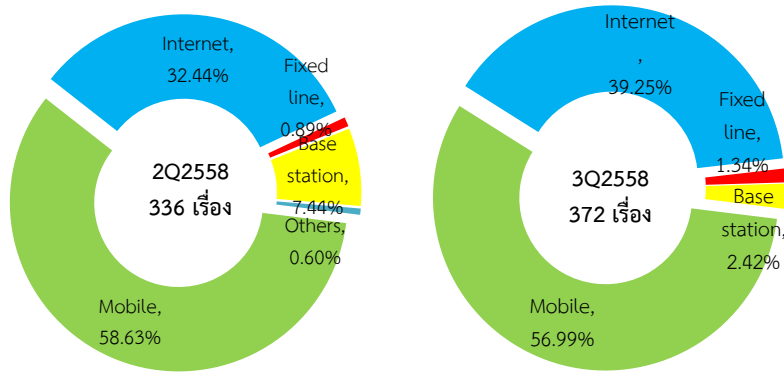
ที่มา: สำนักเรื่องร้องเรียนและคุ้มครองผู้บริโภคในกิจการโทรคมนาคม สำนักงาน กสทช.



เมื่อพิจารณาเฉพาะเรื่องที่อยู่ระหว่างดำเนินการกับไตรมาส 3 ปีเดียวกัน พบว่า บริการโทรศัพท์เคลื่อนที่มีสัดส่วนเรื่องที่อยู่ระหว่างดำเนินการมากที่สุดถึงร้อยละ 56.99 ซึ่งเมื่อเทียบกับไตรมาส 2 ปีเดียวกัน นั้นมีสัดส่วนที่ลดลง รองลงมาเป็นบริการอินเทอร์เน็ตร้อยละ 39.25 ซึ่งเมื่อเทียบกับไตรมาส 2 ปี

เดียวกัน นั้นมีสัดส่วนที่เพิ่มขึ้น (ภาพที่ 45) และคาดการณ์ว่าไตรมาส 4 ปี 2558 นี้ สัดส่วนเรื่องที่อยู่ระหว่างดำเนินการของบริการโทรศัพท์เคลื่อนที่อยู่ระหว่าง 57-60 เนื่องด้วยเป็นบริการที่มีผู้ใช้บริการจำนวนมากย่อมเกิดปัญหามากขึ้นด้วยเช่นเดียวกัน

ภาพที่ 45 สัดส่วนเรื่องที่อยู่ระหว่างดำเนินการ

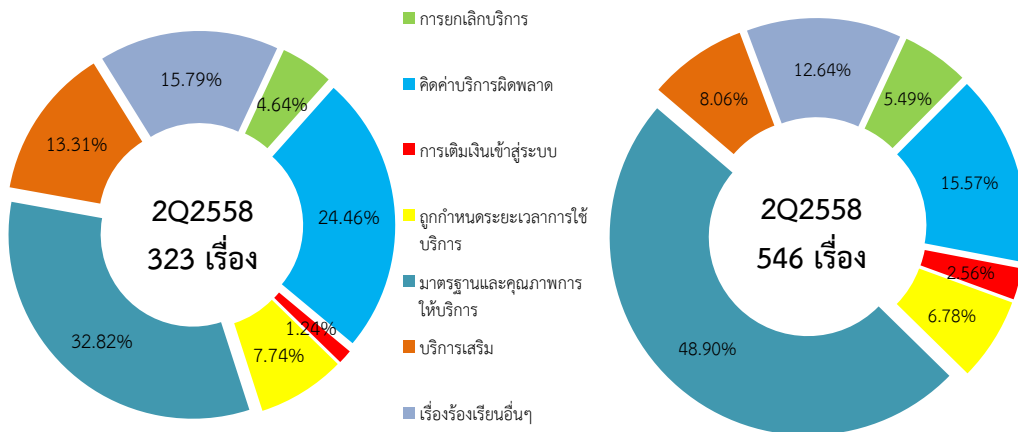


ที่มา: สำนักเรื่องร้องเรียนและคุ้มครองผู้บริโภคในกิจการโทรคมนาคม สำนักงาน กสทช.

บริการโทรศัพท์เคลื่อนที่พบปัญหาการร้องเรียนมากที่สุดในไตรมาส 3 ปี 2558 คือ เรื่องของมาตรฐานและคุณภาพการให้บริการ จำนวน 267 เรื่อง หรือคิดเป็นร้อยละ 48.90 ซึ่งเมื่อเทียบกับไตรมาส 2 ปีเดียวกัน มีสัดส่วนที่เพิ่มขึ้น แต่การคิดค่าบริการผิดพลาดมีสัดส่วนลดลงเมื่อเทียบกับไตรมาส 2 ปีเดียวกัน จาก 24.46 เป็นร้อยละ 15.57 และไตรมาส 3 ปี 2558 มีปัญหาการ

ร้องเรียนน้อยที่สุดของบริการโทรศัพท์เคลื่อนที่คือ การเติมเงินเข้าสู่ระบบอยู่ที่สัดส่วนร้อยละ 2.56 ซึ่งเพิ่มขึ้นเมื่อเทียบกับไตรมาส 2 ปีเดียวกัน ที่มีสัดส่วนน้อยที่สุดด้วยเช่นเดียวกัน (ภาพที่ 46) และคาดการณ์ว่าไตรมาส 4 ปี 2558 นี้ มีสัดส่วนไม่แตกต่างไปจากไตรมาส 3 ปีเดียวกัน เนื่องด้วยปัญหาที่เกิดขึ้นสัดส่วนใหญ่มาจากมาตรฐานและคุณภาพการให้บริการ

ภาพที่ 46 สัดส่วนปัญหาการร้องเรียนของบริการโทรศัพท์เคลื่อนที่

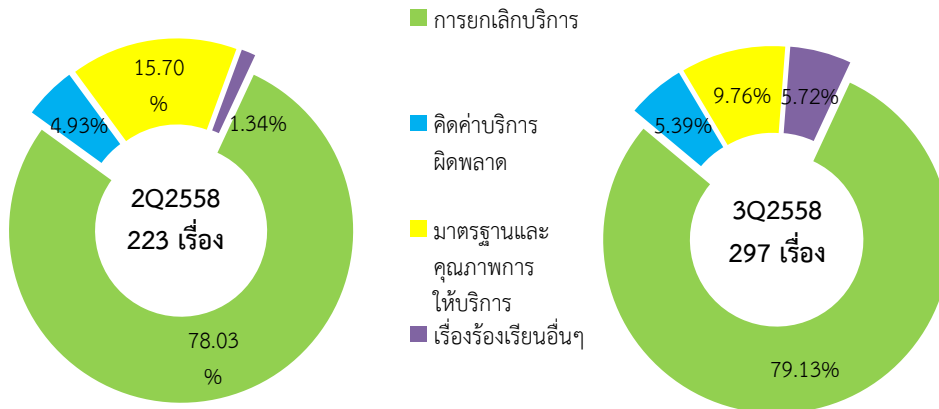


ที่มา: สำนักเรื่องร้องเรียนและคุ้มครองผู้บริโภคในกิจการโทรคมนาคม สำนักงาน กสทช.

บริการอินเทอร์เน็ตพบปัญหาการร้องเรียนมากที่สุด ไตรมาส 3 ปี 2558 คือ การยกเลิกบริการจำนวน 235 เรื่อง หรือคิดเป็นร้อยละ 79.13 เมื่อเทียบกับไตรมาส 2 ปีเดียวกัน มีสัดส่วนเพิ่มขึ้น รองลงมาเป็นมาตรฐานและคุณภาพการให้บริการ เรื่องร้องเรียนอื่นๆ และ

การคิดค่าบริการผิดพลาด ตามลำดับ (ภาพที่ 47) และคาดการณ์ว่าไตรมาส 4 ปี 2558 นี้ มีสัดส่วนไม่แตกต่างไปจากไตรมาส 3 ปีเดียวกัน เนื่องด้วยปัญหาที่เกิดขึ้นสัดส่วนใหญ่มาจากการยกเลิกบริการ

ภาพที่ 47 สัดส่วนปัญหาการร้องเรียนของบริการอินเทอร์เน็ต



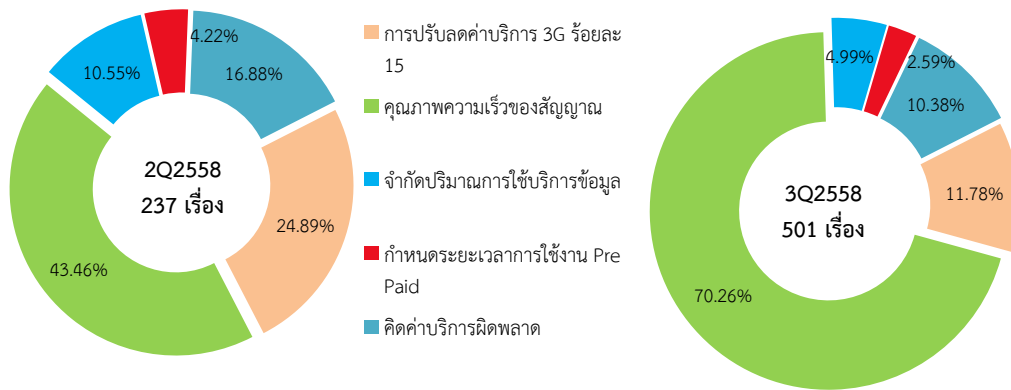
ที่มา: สำนักเรื่องร้องเรียนและคุ้มครองผู้บริโภคในกิจการโทรคมนาคม สำนักงาน กสทช.

## 2) การร้องเรียนจากการให้บริการโทรศัพท์เคลื่อนที่ย่านความถี่ 2.1 GHz

ในปัจจุบันมีการใช้บริการโทรศัพท์เคลื่อนที่ย่านความถี่ 2.1 GHz มากขึ้น จึงทำให้เกิดปัญหาต่อการให้บริการจำนวนมากขึ้นด้วยเช่นกัน ฉะนั้น นับตั้งแต่เปิดให้บริการโทรศัพท์เคลื่อนที่ย่านความถี่ 2.1 GHz เป็นต้นมา ถึง ไตรมาส 3 ปี 2558 มีเรื่องร้องเรียนแล้วอยู่ที่ 501 เรื่องด้วยกัน โดยเป็นเรื่องคุณภาพความเร็วของสัญญาณมากที่สุดถึงร้อยละ 70.26 ซึ่งมีสัดส่วนเพิ่มขึ้นเมื่อเทียบกับไตรมาส 2 ปีเดียวกัน รองลงมาเป็นเรื่องของการปรับลดค่าบริการ 3G ร้อยละ 15 อยู่ในสัดส่วนร้อยละ 11.78 ลำดับถัดไปเป็นเรื่องการคิดค่าบริการผิดพลาด เรื่องจำกัดปริมาณการใช้บริการข้อมูล และเรื่องกำหนดระยะเวลาการใช้บริการ Pre-Paid ตามลำดับ (ภาพที่ 48) ตามลำดับ หากพิจารณาการร้องเรียนจากการให้บริการ

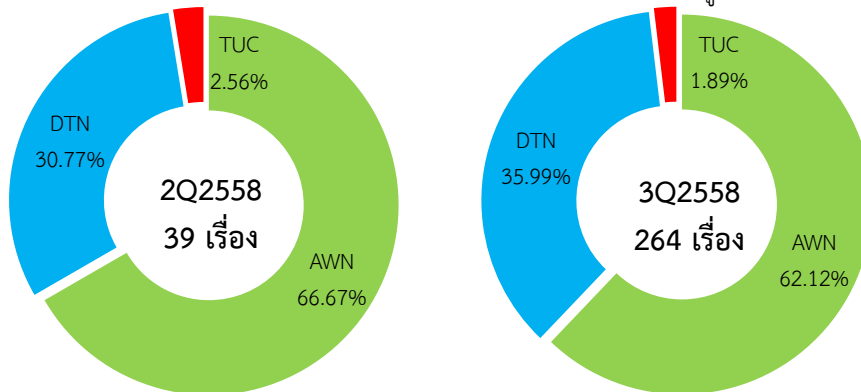
โทรศัพท์เคลื่อนที่ย่านความถี่ 2.1 GHz ไตรมาส 3 ปี 2558 พบว่า เพิ่มขึ้นจากไตรมาส 2 ปีเดียวกัน จำนวน 264 เรื่อง หากแบ่งแยกการร้องเรียนตามผู้ให้บริการ พบว่า ผู้ให้บริการ AWN นั้นมีเรื่องร้องเรียนมากที่สุดคิดเป็นร้อยละ 62.12 หรือมีการร้องเรียนถึงจำนวน 164 เรื่องด้วยกัน รองลงมาเป็น DTN ร้อยละ 35.99 จำนวน 95 เรื่อง และ TUC ร้อยละ 1.89 จำนวน 5 เรื่อง (ภาพที่ 49) ดังนั้น สิ่ง que ผู้ให้บริการควรให้ความสำคัญต่อการให้บริการในปัจจุบันคือ คุณภาพความเร็วของสัญญาณหรือความเร็วในการรับส่งข้อมูลที่เกิดจากการให้บริการอินเทอร์เน็ตให้เป็นไปตามที่กำหนดไว้ และคาดการณ์ว่าไตรมาส 4 ปี 2558 นี้ การร้องเรียนส่วนใหญ่เกิดจากคุณภาพความเร็วของสัญญาณมากกว่าสัดส่วนอื่นๆ ด้วยเช่นเดียวกับไตรมาส 2 และไตรมาส 3 ปีเดียวกัน

ภาพที่ 48 สัดส่วนการร้องเรียนจากการให้บริการโทรศัพท์เคลื่อนที่ย่านความถี่ 2.1 GHz



ที่มา: สำนักเรื่องร้องเรียนและคุ้มครองผู้บริโภคในกิจการโทรคมนาคม สำนักงาน กสทช.

ภาพที่ 49 สัดส่วนการร้องเรียนจากการให้บริการโทรศัพท์เคลื่อนที่ย่านความถี่ 2.1 GHz ของผู้ให้บริการ



ที่มา: สำนักเรื่องร้องเรียนและคุ้มครองผู้บริโภคในกิจการโทรคมนาคม สำนักงาน กสทช.