

>2 'เอไอเอส-ทรู' แบ่งเค้กลงตัว 'คลื่น 4 ย่าน'

# 'เอไอเอส-ทรู' แบ่งเค้กลงตัว 'คลื่น 4 ย่าน'

## มูลค่ารวม 4.1 หมื่นล. ดันพอร์ต '5จี-เอไอ'



“ เอไอเอสได้คลื่นความถี่ที่ต้องการและ  
ใช้งานได้ทันทีในปัจจุบัน ในราคา  
ที่เหมาะสมสำหรับการลงทุนระยะยาว  
สมชัย เลิศสุภธิวงศ์



“ ผลประมุลคลื่นความถี่ครั้งนี้เป็นไป  
ตามความสำคัญของการลงทุน  
เชิงกลยุทธ์ และเป้าหมาย 5G AI IoT  
ชิวเว่ แพรกเก้

● ปานฉัตร สีนสุ  
กรุงเทพธุรกิจ

การประมูลคลื่นความถี่โทรคมนาคม 4 ย่านความถี่ ได้แก่ 850 MHz, 1500 MHz, 2100 MHz และ 2300 MHz ที่จัดขึ้นเมื่อวันที่ 29 มิ.ย. 2568 โดยสำนักงาน กสทช. ปิดฉากลงอย่างราบรื่นในเวลาไม่ถึง 1 ชั่วโมงครึ่ง สิ้นสุดด้วยมูลค่ารวม 41,273 ล้านบาท (ไม่รวมภาษีมูลค่าเพิ่ม) บมจ.แอดวานซ์ อินโฟร์ เซอร์วิส (เอไอเอส) และ บมจ.ทรู คอร์ปอเรชั่น กลับมาประมูลเอา 'คลื่นเดิม' ของตัวเอง เก็บเข้าพอร์ต



## ชงบอร์ดรับรองผลประมูล 2 ก.ค.นี้ ศ.คลินิก นพ.สรณ บุญใบชัยพฤกษ์

ประธานคณะกรรมการกิจการกระจายเสียง กิจการโทรทัศน์ และกิจการโทรคมนาคมแห่งชาติ (กสทช.) เผยว่า การประมูลครั้งนี้ถือว่าบรรลุวัตถุประสงค์ในการจัดสรรคลื่นเพื่อประโยชน์สูงสุดของประเทศ สำหรับคลื่นความถี่ที่นำออกมาประมูลในครั้งนี้ แบ่งออกเป็น 3 กลุ่ม ประกอบด้วย

1. คลื่นความถี่ย่านต่ำ (Low Band) ได้แก่ คลื่นความถี่ ย่าน 850 MHz  
2. คลื่นความถี่ย่านกลาง (Mid Band) ได้แก่ คลื่นความถี่ย่าน 2100 MHz และ 2300 MHz เป็นคลื่นความถี่ย่านที่มีการใช้งานสำหรับบริการโทรศัพท์เคลื่อนที่ในปัจจุบัน และ

3. คลื่นความถี่ย่านกลาง (Mid Band) ย่าน 1500 MHz ซึ่งไม่มีการใช้งานสำหรับบริการโทรศัพท์เคลื่อนที่ในปัจจุบัน

โดย **กลุ่มที่ 1** คลื่นความถี่ย่านต่ำ ย่าน 850 MHz ช่วงความถี่วิทยุ 824 - 834 MHz คู่กับ 869 - 879 MHz จำนวน 2 ชุด ชุดละ 2 x 5 MHz มีราคาขั้นต่ำต่อชุดเป็นจำนวนเงิน 7,738.23 ล้านบาท ไม่มีผู้เข้าประมูล

**กลุ่มที่ 2** คลื่นความถี่ย่านกลาง ที่มีการใช้งานสำหรับบริการโทรศัพท์เคลื่อนที่ในปัจจุบัน ย่าน 2100 MHz ช่วงความถี่วิทยุ 1965 - 1980 MHz คู่กับ 2155 - 2170 MHz จำนวน 3 ชุด ชุดละ 2 x 5 MHz มีราคาขั้นต่ำต่อชุดเป็นจำนวนเงิน 4,500 ล้านบาท เอไอเอสเป็นผู้ชนะการประมูลในราคา 14,850 ล้านบาท

และย่าน 2300 MHz ช่วงความถี่วิทยุ 2300 - 2370 MHz จำนวน 7 ชุด ชุดละ 10 MHz มีราคาขั้นต่ำต่อชุดเป็นจำนวนเงิน 2,596.15 ล้านบาท โดยทรูเป็นผู้ชนะการประมูลในราคา 21,770 ล้านบาท

**กลุ่มที่ 3** คลื่นความถี่ย่านกลาง ที่ไม่มีการใช้งานสำหรับบริการโทรศัพท์เคลื่อนที่ในปัจจุบัน ย่าน 1500 MHz ช่วงความถี่วิทยุ 1452 - 1507 MHz จำนวน 11 ชุด ชุดละ 5 MHz มีราคาขั้นต่ำต่อชุด เป็นจำนวนเงิน 1,057.49 ล้านบาท โดยทรูเป็นผู้ชนะการประมูลจำนวน 4 ใบอนุญาตมูลค่า 4,652 ล้านบาท

### ยื่นเงื่อนไขผู้รับใบอนุญาตห้าม

สำหรับเงื่อนไขผู้ชนะการประมูล จะต้องปฏิบัติตามเงื่อนไขการแข่งขัน การใช้

## '2 ค่าย' คว่าไลเซนส์ 'TRUE' จ่ายหนัก 2.64 หมื่นล้าน

## 'AIS' คิวัก 1.48 หมื่นล้าน



คลื่น 2100 MHz  
มูลค่า  
**14,850 ล้านบาท**

รวม AIS  
จ่าย **14,850 ล้านบาท**



คลื่น 2300 MHz  
มูลค่า  
**21,770 ล้านบาท**

คลื่น 1500 MHz  
มูลค่า  
**4,652 ล้านบาท**

รวม TRUE  
จ่าย **26,422 ล้านบาท**

ที่มา : กสทช., กรุงเทพธุรกิจรวมรวม

30/06/2568

ภาพ: กรุงเทพธุรกิจ

โครงสร้างพื้นฐานร่วมกัน การจัดให้มีโครงข่าย 10% สำหรับผู้ให้บริการโทรศัพท์เคลื่อนที่บนโครงข่ายเสมือน (MVNO) มีมาตรการรักษาความมั่นคงปลอดภัยทางไซเบอร์ ทั้งการรักษาความมั่นคงปลอดภัยทางไซเบอร์ การคุ้มครองข้อมูลส่วนบุคคล การสร้างความตระหนักรู้อาชญากรรมทางไซเบอร์ ขณะที่มาตรการเพื่อส่งเสริมและคุ้มครองผู้บริโภค มีแผน Green ICT แผน Digital Inclusion แผนคุ้มครองผู้บริโภค และสนับสนุนภารกิจให้บริการโทรคมนาคมเพื่อสังคม

### ปิดฉากวิ่งแข่งแบบ 'ตามมารยา'

ผู้สื่อข่าวรายงาน บรรยากาศการประมูลคลื่นความถี่มือถือ 4 ย่าน 850 MHz, 1500 MHz, 2100 MHz และ 2300 MHz ที่สำนักงาน กสทช. จัดขึ้นปิดฉากลงในเวลาเพียง 1 ชั่วโมง 18 นาที เริ่ม 09.30 น. และสิ้นสุด 10.48 น. รวมมูลค่า 41,273 ล้านบาท (ไม่รวมภาษีมูลค่าเพิ่ม) เป็นการประมูลที่ไม่มีผู้ชนะการชิงได้ราคาอย่างดูเผื่อดูเห็นได้ชัดว่าผู้เข้าร่วมประมูลเลือกยื่นราคาเพื่อรักษาคลื่นเดิมในมือและเสริมพอร์ตคลื่นความถี่ตามความจำเป็นเพื่อความต่อเนื่องของโครงข่าย

### เอไอเอสซีได้ความถี่ตามเป้าหมาย

สมชัย เลิศสุทธวงศ์ ประธานเจ้าหน้าที่บริหาร เอไอเอส เปิดเผยว่า เอไอเอสยินดีที่ชนะการประมูลในครั้งนี้ ที่ได้คลื่นความถี่ที่ต้องการและสามารถใช้งานได้ทันทีในปัจจุบัน ในราคาที่เหมาะสมสำหรับ

การลงทุนในระยะยาว การได้รับใบอนุญาตคลื่นความถี่ 2100 MHz จะทำให้อีไอเอสสามารถรองรับการใช้งานของลูกค้าที่เพิ่มขึ้นได้อย่างมีประสิทธิภาพ

ทั้งนี้ เครือข่าย 5G ของเอไอเอส นอกจากมีความครอบคลุมที่ดีแล้ว ยังเพิ่มประสิทธิภาพการใช้งานที่ดียิ่งขึ้นให้กับลูกค้าของเรา ทั้งในด้านคุณภาพ ความเร็ว และสามารถรองรับเทคโนโลยีต่างๆ ในอนาคตได้เป็นอย่างดี ความสำเร็จนี้ยังต่อยอดถึงพันธกิจของเรา ในการขับเคลื่อนประเทศไทยด้วยโครงสร้างพื้นฐานดิจิทัลที่แข็งแกร่งและยั่งยืน

สำหรับ คลื่นความถี่ 2100 MHz จัดอยู่ในกลุ่มคลื่นความถี่ย่านกลาง (Mid Band) ซึ่งเป็นช่วงความถี่สำหรับการให้บริการโทรศัพท์เคลื่อนที่ในปัจจุบันด้วยความสามารถในการให้บริการที่ครอบคลุม รองรับปริมาณการใช้งานที่หนาแน่น โดยเฉพาะในเทคโนโลยี 4G และ 5G

"การประมูลครั้งนี้ถือเป็นส่วนหนึ่งของความมุ่งมั่นของเอไอเอสในการลงทุนพัฒนาเครือข่ายและนวัตกรรม โดยมีแผนพร้อมนำคลื่นที่ได้ไปใช้ให้เกิดประโยชน์สูงสุดทันที ทั้งในเชิงการให้บริการ การขยายเครือข่าย และการต่อยอดนวัตกรรม เพื่อให้คนไทยได้เข้าถึงเทคโนโลยีดิจิทัลอย่างเท่าเทียม พร้อมขับเคลื่อนเศรษฐกิจของประเทศให้เติบโตอย่างยั่งยืนต่อไป"

### กรุใจป้าชิงคลื่นความถี่ถึง 2 ย่าน

ชิวเว เบรกก็ ประธานคณะกรรมการบริหารกลุ่มบริษัท ทรู คอร์ปอเรชั่น จำกัด (มหาชน)

เปิดเผยว่า ผลประมุลคลื่นความถี่ครั้งนี้ เป็นไปตามความสำคัญของการลงทุนเชิงกลยุทธ์ และเป้าหมายการจัดการคลื่นความถี่ที่มุ่งรองรับการเติบโตของเทคโนโลยี 5G, AIoT และเทคโนโลยีล้ำสมัยเพื่อคุณภาพชีวิตของคนไทย ยกกระดับคุณภาพโครงข่ายเพื่อให้บริการลูกค้าทั่วประเทศให้ได้ประสบการณ์ที่ดีที่สุด รองรับภารกิจเปลี่ยนผ่านสู่ดิจิทัล (Digital transformation) ขององค์กรธุรกิจ และส่งเสริมขีดความสามารถในการแข่งขันของประเทศด้วยการพัฒนาโครงสร้างพื้นฐานดิจิทัลในระยะยาว

คลื่น 2300 MHz ที่ทรู มูฟ เอช ชนะการประมูลจำนวน 70 MHz ด้วย ราคา 21,770 ล้านบาท จะนำมาให้บริการได้ทั้ง 5G และ 4G โดยใช้โครงสร้างพื้นฐานและอุปกรณ์ที่ทรูมีอยู่แล้ว เพื่อส่งมอบความเร็ว ความครอบคลุม และประสิทธิภาพที่ดีกว่าเดิม พร้อมทั้งสามารถรวมกับคลื่นย่านอื่นเพื่อให้บริการที่เร็วยิ่งขึ้น นอกจากนี้ ยังสามารถนำมาเพิ่มศักยภาพ 5G ของคลื่น 2600 MHz ให้เป็น 5G เต็มประสิทธิภาพยิ่งขึ้น

สำหรับคลื่น 1500 MHz จำนวน 20 MHz ของทรู มูฟ เอช ประมูล ด้วยราคา 4,653 ล้านบาท เป็นคลื่นใหม่ที่เหมาะสำหรับการพัฒนาเครือข่ายสู่อนาคต มีจุดเด่นในการเสริมประสิทธิภาพเทคโนโลยี 5G และต่อยอดการใช้งาน 4G สามารถนำมาใช้งานเพื่อเพิ่มความจุของเครือข่ายและเพิ่มความครอบคลุมในช่วงดาวนโหลดรองรับการใช้งานดาต้าที่เพิ่มขึ้นทั้งในพื้นที่หนาแน่นและนอกเมือง โดยสามารถนำคลื่น 1500 MHz รวมกับคลื่นอื่น หรือ เทคโนโลยี Carrier Aggregation ส่งผลให้ผู้ใช้งานได้รับอินเทอร์เน็ตที่เร็วขึ้นแม้อยู่ในพื้นที่แออัด มีสัญญาณเสถียรและลดปัญหาเน็ตช้าในช่วงเวลาพีค

### ส่อง 8คลื่นความถี่ของทรู

**คลื่นความถี่ต่ำ (Low-band) :** 700 MHz:

2x20 MHz, 900 MHz : 2x15 MHz

**คลื่นความถี่กลาง (Mid-band) :**

1500 MHz : 20 MHz, 1800 MHz : 2x20 MHz, 2100 MHz : 2x30 MHz, 2300 MHz : 70 MHz, 2600 MHz : 90 MHz

**คลื่นความถี่สูง (High-band) :**

26 GHz : 1000 MHz

# ข่าวสด

Khao Sod  
Circulation: 950,000  
Ad Rate: 1,200

Section: First Section/เศรษฐกิจ/ต่างประเทศ

วันที่: จันทร์ 30 มิถุนายน 2568

ปีที่: 35

ฉบับที่: 12633

หน้า: 5(บน)

Col.Inch: 37.09

Ad Value: 44,508

PRValue (x3): 133,524

คลิป: ชาว-ดำ

หัวข้อข่าว: เอไอเอส-ทรูแบ่งเค้กกลางตัว4.1หมื่นล.

## เอไอเอส-ทรูแบ่งเค้กกลางตัว4.1หมื่นล. กสทช.เดินหน้าประกาศรับรองผลประมูล6ก.ค.นี้

เอไอเอส และทรู แบ่งเค้กประมูลคลื่นมือถือ 3 ย่านความถี่ ต้นราคารวมจบที่ 41,273 ล้านบาท

ผู้สื่อข่าวรายงานว่าเมื่อวันที่ 29 มิ.ย.2568 สำนักงานคณะกรรมการกิจการกระจายเสียง กิจการโทรทัศน์ และกิจการโทรคมนาคมแห่งชาติ (กสทช.) ได้เปิดประมูลคลื่นความถี่ (Spectrum Auction) สำหรับกิจการโทรคมนาคมเคลื่อนที่สากล แบ่งออกเป็น 3 กลุ่มประกอบด้วย 1.) คลื่นความถี่ย่านต่ำ (Low Band) ได้แก่ คลื่นความถี่ย่าน 850 MHz 2.) คลื่นความถี่ย่านกลาง (Mid Band) ได้แก่ คลื่นความถี่ย่าน 2100 MHz และ 2300 MHz เป็นคลื่นความถี่ย่านที่มีการใช้งานสำหรับบริการโทรศัพท์เคลื่อนที่ในปัจจุบัน และ 3.) คลื่นความถี่ย่านกลาง (Mid Band) ย่าน 1500 MHz ซึ่งไม่มีการใช้งานสำหรับบริการโทรศัพท์เคลื่อนที่ในปัจจุบัน

โดยมีเอกชน 2 รายเข้าร่วมประมูล ได้แก่ เอไอเอส นำโดย สมชัย เลิศสุทธีวงศ์ ประธานเจ้าหน้าที่บริหาร บมจ.แอดวานซ์ อินโฟร์ เซอร์วิส และทรู-ดีแทค นำโดย ชิกเว่ เบรกเก้ ประธานคณะผู้บริหารกลุ่ม บมจ. ทรู คอร์ปอเรชั่น

ผู้สื่อข่าวรายงานว่า ราคาคลื่นที่มีการประมูลจบลงในรอบที่สองคลื่น 1500 MHz มีผู้เสนอ 1 ราย ที่ราคา 1,163,490,000 บาท 1 ไบนูญต, คลื่น 2100 MHz เสนอราคา 4,950,000,000 บาท จำนวน 3 ไบนูญต และคลื่น 2300 MHz เสนอราคา 3,110,000,000 บาท จำนวน 11 ไบนูญต ส่วนคลื่น 850 MHz ไม่มีผู้ประสงค์ นายชิกเว่กล่าวว่าทรูชนะการประมูลคลื่น 2300 MHz และ 1500 MHz ในราคา 21,770,000,168 บาท และ 4,653,960,168 บาทตามลำดับ ทั้งนี้จะช่วยรองรับการเติบโตของเทคโนโลยี 5G, AI IoT

นายสมชัย กล่าวว่า AIS กว่าชัยชนะการประมูลคลื่น 2100 MHz ใน ราคา 14,850,000,000 บาท ทำให้บริษัทสามารถรองรับการใช้งานของลูกค้าที่เพิ่มขึ้นได้อย่างมีประสิทธิภาพ ทำให้เครือข่าย 5G ของ AIS นอกจากมีความครอบคลุมที่ดีแล้วยังเพิ่มประสบการณ์การใช้งานที่ดีเยี่ยมให้กับลูกค้าของเรา

ผู้สื่อข่าวรายงานว่าในการประมูลดังกล่าวมีราคาประมูลรวมกันจบที่ 41,273,000,000 บาท โดยในวันที่ 6 ก.ค.2568 กสทช.จะประกาศรับรองผลการประมูล และ 4 ส.ค. 2568 จะเริ่มต้นการอนุญาตให้ใช้คลื่น

# ข่าวหุ้น

Khao Hoon  
Circulation: 80,000  
Ad Rate: 1,085

Section: First Section/หน้าแรก

วันที่: จันทร์ 30 มิถุนายน 2568

ปีที่: 31

ฉบับที่: 7697

หน้า: 1 (ล่างขวา), 28

Col.Inch: 81.93 Ad Value: 88,894.05

PRValue (x3): 266,682.15 คลิป: สีสี่

หัวข้อข่าว: AIS-ทรู ประมูลคลื่นขึ้นฝั่ง เซฟต้นทุนสูงสุด 5 พันล้าน

## AIS-ทรูประมูลคลื่นขึ้นฝั่ง เซฟต้นทุนสูงสุด 5 พันล้าน

สองค่ายใหญ่มือถือ แบ่งเค้กคลื่นความถี่ มูลค่ารวมกว่า 41,000 ล้านบาท AIS ครัวคลื่น 2100 MHz ตามคาด ได้ราคาตีประหยัด ต้นทุนปีละ 2,000-3,000 ล้านบาท ขณะที่ทรูได้ 2 คลื่นความถี่ 2300 MHz และ 1500 MHz ช่วยลดต้นทุนได้ปีละ 4,000-5,000 ล้านบาท งานนี้โบรกฯ มองวัน-วันทั้งคู่ จับตาวันนี้ราคาหุ้นวิ่งขาขึ้นรับเชิงบวก

นายแพทย์สรณ บุญใบชัยพฤกษ์ ประธานกรรมการกิจการกระจายเสียง กิจการโทรทัศน์ และกิจการโทรคมนาคมแห่งชาติ (กสทช.) เปิดเผยว่า ผลการประมูลคลื่นความถี่ตามประกาศคณะกรรมการ กิจการกระจายเสียง กิจการโทรทัศน์ และกิจการโทรคมนาคมแห่งชาติ หรือ กสทช. เรื่องหลักเกณฑ์และวิธีการอนุญาตให้ใช้คลื่นความถี่ สำหรับกิจการโทรคมนาคมเคลื่อนที่ ย่าน 850 MHz 1500 MHz 2100 MHz และ 2300 MHz เริ่มต้นเมื่อเวลา 9.30 น.วันที่ 29 มิถุนายน 2568 และสิ้นสุดลง ณ เวลา 10.48 น.วันเดียวกัน มีราคาประมูลรวมทั้งสิ้น 41,273,960,346 บาท

โดยมีรายละเอียด ดังนี้ 1) ผลการประมูลคลื่นความถี่ (กลุ่มที่ 1) ย่าน 850 MHz ไม่มีผู้เข้าร่วมการประมูล 2) ผลการประมูลคลื่นความถี่ (กลุ่มที่ 2) มีรอบในการประมูล 2 รอบ



### AIS

ย่าน 2100 MHz มีผู้ชนะการประมูล 1 ราย ได้แก่ บริษัท แอดวานซ์ ไวร์เลส เน็ทเวอร์ค จำกัด ได้รับการจัดสรรชุดคลื่นความถี่จำนวน 3 ชุด ในช่วงความถี่ 1965-1980 MHz คู่กับ 2155-2170 MHz โดยมีราคาสุดท้าย 14,850,000,010 บาท ขณะที่ย่าน 2300 MHz มีผู้ชนะการประมูล 1 ราย ได้แก่ บริษัท ทรู

มูฟ เช ยูนิเวอร์แซล คอมมิวนิเคชั่น จำกัด ได้รับการจัดสรรชุดคลื่นความถี่จำนวน 7 ชุด ในช่วงความถี่ 2300-2370 MHz โดยมีราคาสุดท้าย 21,770,000,168 บาท

3) ผลการประมูลคลื่นความถี่กลุ่มที่ 3 ย่าน 1500 MHz มีรอบในการประมูล 1 รอบ มีผู้ชนะการประมูล 1 ราย ได้แก่ บริษัท ทรู มูฟ เช ยูนิเวอร์แซล คอมมิวนิเคชั่น จำกัด ได้รับการจัดสรรชุดคลื่นความถี่จำนวน 4 ชุด ในช่วงความถี่ 1452-1472 MHz โดย

มีราคาสุดท้าย 4,653,960,168 บาท

### AIS พอใจราคาประมูลใหม่

นายสมชัย เลิศสุทธีวงศ์ ประธานเจ้าหน้าที่บริหาร AIS บริษัท แอดวานซ์ อินโฟร์ เซอร์วิส จำกัด (มหาชน) หรือ ADVANC กล่าวว่า บริษัท แอดวานซ์ ไวร์เลส เน็ทเวอร์ค จำกัด (AWN) ในเครือ AIS ชนะการประมูลคลื่นความถี่ 2100 MHz จำนวน 3 ชุด รวม 30 MHz ในราคา 14,850 ล้านบาท ถือเป็นก้าวสำคัญในการเดินทางพัฒนาโครงสร้าง

พื้นฐานดิจิทัลของประเทศอย่างต่อเนื่อง

"เรายินดีที่ชนะการประมูลครั้งนี้ ที่ได้คลื่นความถี่ที่ต้องการและสามารถใช้งานได้ทันทีในปัจจุบัน ในราคาที่เหมาะสมสำหรับการลงทุนในระยะยาว การได้รับใบอนุญาตคลื่นความถี่ 2100 MHz จะทำให้ AIS สามารถรองรับการใช้งานของลูกค้าที่เพิ่มขึ้นได้อย่างมีประสิทธิภาพ ทำให้เครือข่าย 5G ของ AIS นอกจากมีความครอบคลุมที่ดีแล้ว ยังเพิ่มประสบการณ์การใช้งานที่ดีเยี่ยมให้กับลูกค้า ทั้งคุณภาพ ความเร็ว และสามารถรองรับเทคโนโลยีต่าง ๆ ในอนาคตได้เป็นอย่างดี ความสำเร็จนี้ยังต่อยอดถึงพันธกิจของเรา ในการขับเคลื่อนประเทศไทยด้วยโครงสร้างพื้นฐานดิจิทัลที่แข็งแกร่งและยั่งยืน" นายสมชัย กล่าว

ทั้งนี้คลื่นความถี่ 2100 MHz จัดอยู่ในกลุ่มคลื่นความถี่ย่านกลาง (Mid Band) เป็นช่วงความถี่สำหรับการให้บริการโทรศัพท์เคลื่อนที่ในปัจจุบัน ด้วยความสามารถในการให้บริการที่ครอบคลุม รองรับปริมาณการใช้งานที่หนาแน่น โดยเฉพาะในเทคโนโลยี 4G และ 5G การประมูลครั้งนี้ถือเป็นส่วนหนึ่งของความมุ่งมั่นของ AIS ในการลงทุนพัฒนาเครือข่ายและนวัตกรรม โดยมีแผนพร้อมนำคลื่นที่ได้ไปใช้ให้เกิดประโยชน์สูงสุดทันที ทั้งในเชิงการให้บริการ การขยายเครือข่าย และการต่อยอดนวัตกรรม เพื่อให้คนไทยได้เข้าถึงเทคโนโลยีดิจิทัลอย่างเท่าเทียม พร้อมขับเคลื่อนเศรษฐกิจของประเทศให้เติบโตอย่างยั่งยืนต่อไป อย่างไรก็ตาม กสทช. จะมีการประชุมเพื่อมีมติรับรองผลการประมูลต่อไป

### 'ทรู' ครัว 2 คลื่นความถี่

นายชிகว่ เปรกเก้ ประธานคณะผู้บริหารกลุ่ม บริษัท ทรู คอร์ปอเรชั่น จำกัด (มหาชน) หรือ TRUE เปิดเผยว่า ผลการประมูลคลื่นความถี่ครั้งนี้เป็นไปตามความสำคัญของการลงทุนเชิงกลยุทธ์ และเป้าหมายการจัดการ

ลำดับ	คลื่นความถี่	ผู้ชนะประมูล	ราคาประมูลสูงสุด
1	850 MHz	ไม่มีผู้เข้าร่วม	ไม่มีผู้เข้าร่วม
2	1500 MHz	true	4,653.96 ล้านบาท
3	2100 MHz	AIS	14,850.00 ล้านบาท
4	2300 MHz	true	21,770.00 ล้านบาท
<b>มูลค่ารวม</b>		<b>41,273.96 ล้านบาท</b>	

# ข่าวหุ้น

Khao Hoon  
Circulation: 80,000  
Ad Rate: 1,085

**Section:** First Section/หน้าแรก

**วันที่:** จันทร์ 30 มิถุนายน 2568

**ปีที่:** 31

**ฉบับที่:** 7697

**หน้า:** 1 (ล่างขวา), 28

**Col.Inch:** 81.93 **Ad Value:** 88,894.05

**PRValue (x3):** 266,682.15

**คลิป:** สีสี่

**หัวข้อข่าว:** AIS-ทรู ประมูลคลื่นขึ้นใหม่ เซฟต้นทุนสูงสุด 5 พันล้าน

คลื่นความถี่ที่มุ่งรองรับการเติบโตของเทคโนโลยี 5G, AI IoT และเทคโนโลยีล้ำสมัยเพื่อคุณภาพชีวิตของคนไทย ยกกระดับคุณภาพโครงข่ายเพื่อให้บริการลูกค้าทั่วประเทศให้ได้ประสิทธิภาพที่ดีที่สุด รองรับภารกิจการเปลี่ยนผ่านสู่ดิจิทัลขององค์กรธุรกิจและส่งเสริมขีดความสามารถในการแข่งขันของประเทศด้วยการพัฒนาโครงสร้างพื้นฐานดิจิทัลระยะยาว

ในส่วนของคลื่น 2300 MHz จะนำมาให้บริการได้ทั้ง 5G และ 4G โดยใช้โครงสร้างพื้นฐานและอุปกรณ์ที่ทรูมีอยู่แล้ว เพื่อส่งมอบความเร็ว ความครอบคลุม และประสิทธิภาพที่ดีกว่าเดิม พร้อมทั้งสามารถรวมกับคลื่นย่านอื่นเพื่อให้บริการที่เร็วยิ่งขึ้น นอกจากนี้ยังสามารถนำมาเพิ่มศักยภาพ 5G ของคลื่น 2600 MHz ให้เป็น 5G เต็มประสิทธิภาพยิ่งขึ้น

สำหรับคลื่น 1500 MHz เป็นคลื่นใหม่เหมาะสำหรับการพัฒนาเครือข่ายสู่อนาคต มีจุดเด่นด้านการเสริมประสิทธิภาพเทคโนโลยี 5G และต่อยอดการใช้งาน 4G สามารถนำมาใช้งาน เพื่อเพิ่มความจุของเครือข่ายและเพิ่มความครอบคลุมในช่วงดาวนโหลด รองรับการใช้งานดาต้าที่เพิ่มขึ้นทั้งในพื้นที่หนาแน่นและนอกเมือง โดยสามารถนำคลื่น 1500 MHz รวมกับคลื่นอื่นหรือเทคโนโลยี Carrier Aggregation ส่งผลให้ผู้ใช้งานได้รับอินเทอร์เน็ตที่เร็วขึ้นแม้อยู่ในพื้นที่แออัด มีสัญญาณเสถียรและลด

ปัญหาเน็ตช้าในช่วงเวลาพีค

## วินวินต้นทุนลดฮวบ

แหล่งข่าวจากวงการสื่อสารโทรคมนาคมกล่าวกับ “ข่าวหุ้นธุรกิจ” ว่า การประมูลคลื่นความถี่โทรคมนาคม ล่าสุดสิ้นสุดลงอย่างราบรื่น โดยมีบรรยากาศ “Win-Win” ระหว่างผู้เข้าร่วมหลัก โดยเฉพาะ AIS ที่ได้รับคลื่นความถี่ 2100 MHz ในราคาที่ประหยัดลง

อย่างมีนัยสำคัญ ทั้งนี้มีการประเมินว่า สามารถประหยัดต้นทุนได้ประมาณ 2,000-3,000 ล้านบาทต่อปี จากต้นทุนปัจจุบัน ขณะที่ TRUE ได้รับประโยชน์โดยประหยัดต้นทุนเมื่อเทียบกับราคาค่าเช่าในปัจจุบันได้ถึง 4,000-5,000 ล้านบาทต่อปี

สำหรับการประมูลครั้งนี้ มีลักษณะพิเศษคือ ผู้เข้าร่วมทั้งสองรายต่างหลีกเลี่ยงการแข่งขันโดยตรง ส่งผลให้ราคาสุดท้ายไม่สูงเกินไป และทุกฝ่ายพึงพอใจ

“ผู้บริหารจากทั้ง 2 ฝ่าย คือ AIS กับ TRUE แสบปี่มากและถือว่าการประมูลครั้งนี้ ‘วิน-วิน’ อย่างแท้จริง” แหล่งข่าว กล่าว

อย่างไรก็ตาม การประมูลไม่ได้เป็นไปอย่างสงบทั้งหมด โดยมีการประท้วงเกิดขึ้น ด้านนอกสถานที่ประมูลตลอดระยะเวลา 4 ชั่วโมง ดังนั้นการประมูลครั้งนี้ถือเป็นเรื่องสำคัญในอุตสาหกรรมโทรคมนาคมไทย ที่มีทั้งโอกาสประโยชน์ และเสี่ยงสะท้อนให้จับตามองต่อไป

นักวิเคราะห์ บริษัทหลักทรัพย์ บัวหลวง จำกัด (มหาชน) กล่าวว่า ผลการประมูลครั้งนี้ถือว่าเป็นบวกของทั้งสองค่าย ดังนั้นจึงเชื่อว่าราคาหุ้นในวันนี้จะปรับตัวเพิ่มขึ้นทั้งคู่ โดยให้ราคาเป้าหมาย TRUE ที่ 15.50 บาท ADVANC ราคาเป้าหมาย 312 บาท

“เรามองว่าผลการประมูลคลื่นล่าสุดเป็น sentiment บวกต่อทั้ง ADVANC และ TRUE จากการแข่งขันที่ไม่รุนแรงกว่าคาด ช่วยลดความกังวลเรื่องต้นทุนใบอนุญาตที่อาจสูงเกินไป อย่างไรก็ตาม อัปเดตต่อประมาณการกำไร TRUE อาจต่ำกว่าคาดเล็กน้อยเนื่องจาก TRUE ตัดสินใจประมูลคลื่น 1500 MHz เพิ่มเติม (จากเดิมคาดว่าจะเข้าประมูลเฉพาะคลื่น 2300 MHz เท่านั้น) อาจทำให้ต้นทุนรวมสูงขึ้นกว่าที่คาดเล็กน้อย” ■

# ทับทูน

Thun Hoon  
Circulation: 100,000  
Ad Rate: 752

Section: First Section/เรื่องเล่าปากซอย

วันที่: จันทร์ 30 มิถุนายน 2568

ปีที่: 22

ฉบับที่: 5231

Col.Inch: 51.25 Ad Value: 38,540

หน้า: 10(ล่าง)

PRValue (x3): 115,620

ศิลปิน: ชาว-ดำ

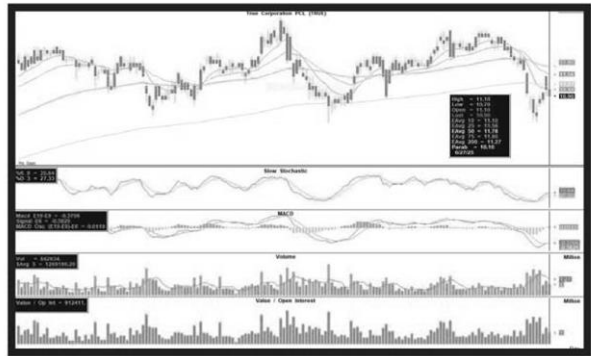
หัวข้อข่าว: TRUE ต่อการประมูลเคาะราคา 13.16 บาท

## KSecurities



# TRUE ต่อการประมูล เคาะราคา 13.16 บาท

#TRUE #ทับทูน - ในสัปดาห์ที่ผ่านมา ตลาดหุ้นทั่วโลกปรับตัวขึ้นอย่างแข็งแกร่งเกือบทุกดัชนี นำโดยสหรัฐฯ ญี่ปุ่น และจีน โดยได้รับแรงหนุนจาก ข้อตกลงหยุดยิงชั่วคราวระหว่างอิสราเอลกับอิหร่านที่ช่วยคลายความเสี่ยงสงครามในตะวันออกกลาง กุดตันราคาน้ำมันให้ร่วงและเร่งเม็ดเงินไหลเข้าสินทรัพย์เสี่ยง อีกทั้งสหรัฐฯ ยังบรรลุข้อตกลงส่งออก Rare Earth กับจีนซึ่งช่วยลดแรงกดดันต่ออุตสาหกรรมเทคโนโลยี ขณะที่ Powell ส่งสัญญาณ Dovish ว่าผลกระทบจากมาตรการภาษีต่อเงินเฟ้ออาจต่ำกว่าคาด หนุนตลาดให้คาดหวังว่า Fed อาจลดดอกเบี้ยได้ถึง 3 ครั้งในปีนี้ แม้ GDP สหรัฐไตรมาส 1/2025 (ประมาณการครั้งสุดท้าย) จะถูกปรับลดลงเหลือ -0.5% QoQ จากการบริโภคบริการที่ชะลอตัว โดยเฉพาะภาคท่องเที่ยว แต่ภาคการลงทุนใน Software และ R&D ยังคงเติบโตได้ดี ด้านยุโรปยัง Underperform จากแรงกดดันข้อเรียกร้องของ NATO ที่ต้องการให้แต่ละประเทศเพิ่มงบกลาโหม เป็น 5% ของ GDP และสเปนยังถูกทรัมป์ชี้ว่าจะขึ้นภาษีนำเข้าเป็น 2 เท่า หลังปฏิเสธข้อเรียกร้องดังกล่าว ขณะที่ปัจจัย Micro ที่หนุนตลาดคือ การปรับตัวขึ้นของหุ้นกลุ่ม Technology และ Semiconductor นำโดย Nvidia ซึ่งราคาหุ้นทำสถิติสูงสุดใหม่อย่างต่อเนื่องจากความสำเร็จของ Blackwell chips ที่เริ่มผลิตในสหรัฐฯ เป็นครั้งแรก สร้าง Supply chain "Made in USA" พร้อมประกาศทีม Physical AI/Robotics เป็น S-Curve ใหม่ต่อจาก Data Center ตอกย้ำศักยภาพการเติบโตในระยะยาว ขณะเดียวกัน Micron ผู้ผลิตชิปหน่วยความจำรายสำคัญก็รายงานผลประกอบการแข็งแกร่งจากความต้องการ AI, HBM และ Data Center



ส่วนกลุ่มธนาคารสหรัฐฯ เช่น JPM และ GS ราคาหุ้นทำสถิติสูงสุดใหม่หลังมีแนวโน้มการลดเกณฑ์เงินกองทุนชั้นต่ำ (Tier 1 Capital Ratio) เพื่อเอื้อต่อการถือครอง Treasuries

สำหรับตลาดหุ้นไทย KS ประเมิน SET จะเคลื่อนไหวในกรอบ 1,050-1,100 จุด โดยดัชนี SET พุ่งตัวตามตลาดหุ้นโลกจากการหยุดยิงอิสราเอล-อิหร่าน ขณะที่ปัจจัยภายในมาจาก กง. คงดอกเบี้ยและปรับเพิ่มคาดการณ์ GDP หนุนความเชื่อมั่น แต่ตลาดยังเผชิญความเสี่ยงการเมืองในประเทศจากการปรับ ครม. หลังพรรคร่วมถอนตัวและวิกฤติข้อพิพาทไทย-กัมพูชา รวมถึงแรงกดดันจากการชุมนุมใหญ่ในวันที่ 28 มิ.ย. ซึ่งส่งผลต่อเสถียรภาพรัฐบาล และติดตามการเจรจาการค้าระหว่างไทยกับสหรัฐฯ หลังรัฐมนตรีคลังแจ้งได้คิวเจรจาในสัปดาห์นี้ หุ้นแนะนำสัปดาห์นี้ คือ BDMS ราคาพื้นฐาน 28.00 บาท เราชอบ BDMS สำหรับ Defensive play ในฐานะเครือข่ายโรงพยาบาลที่แข็งแกร่งที่สุดในไทย ปัจจุบันซื้อขายต่ำกว่าค่าเฉลี่ยที่ -1SD ซึ่งเกิดขึ้นไม่บ่อยและเกิดขึ้นเพียง 3 ครั้ง ตั้งแต่ปี 2010 คาดว่า BDMS จะรักษาโมเมนตัมการเติบโตแข็งแกร่งได้จนถึง

# ทับทิม

Thun Hoon  
Circulation: 100,000  
Ad Rate: 752

Section: First Section/เรื่องเล่าปากซอย

วันที่: จันทร์ 30 มิถุนายน 2568

ปีที่: 22

ฉบับที่: 5231

หน้า: 10(ล่าง)


Col.Inch: 51.25 Ad Value: 38,540

PRValue (x3): 115,620

ศิลปิน: ชาว-ดำ

หัวข้อข่าว: TRUE ต่อการประมูลเคาะราคา 13.16 บาท

ปี 2025 โดยรายได้จากผู้ขายต่างชาติยังเติบโตในเมษายน โดยเฉพาะผู้ขายตะวันออกกลางที่เติบโต 45% YoY จากความสำเร็จของที่มีการตลาดและการเพิ่มแพทย์เฉพาะทาง ทำให้ BDMS เป็นที่รู้จักมากขึ้นในตลาดตะวันออกกลาง และ TRUE ราคาพื้นฐาน 13.16 บาท เราแนะนำแก๊งกำไร TRUE ต่อการประมูล หากผลประมูลดีกว่าคาดจะมีอ็อปชั่นต่อประมาณการ โดยประเมินผลประโยชน์จากต้นทุนที่ลดลงประหยัด 2 บาทต่อหุ้น ยังคงมองบวกต่ออุตสาหกรรมโทรคมนาคม ไทยที่มีโครงสร้าง Duopoly ฝั่งมือถือและบรอดแบนด์ ทำให้การแข่งขันราคาต่ำและ ARPU โตสอดคล้อง GDP การเติบโต EBITDA และ FCF มาจากการประหยัดต้นทุนและ Synergy มีปัจจัยหนุนหลักจากการเปลี่ยนจ่ายค่าโรมมิ่ง NT เป็นค่าธรรมเนียมใบอนุญาต NBTC การลดต้นทุนเครือข่ายถาวรและ Synergy หลังควมรวมด้วยการปรับปรุงเครือข่ายเสิร์จใน 3Q/25 พร้อมแผนลดคนและสินทรัพย์ส่วนเกิน ประกอบกับการแข่งขันลดลงทำให้เงินอุดหนุนและงบการตลาดต่ำลงอย่างยั่งยืน

Last Call สำหรับผู้ที่ต้องการลงทุนหุ้นไทย พร้อมลดหย่อนภาษีด้วยกองทุน Thai ESGX วันที่ 30 มิ.ย. นี้ จะเป็นวันสุดท้ายแล้ว ถ้าเงินลงทุนเป็นก้อนใหม่ เราแนะนำ K-HDThaiESGX-68 ที่มีนโยบายลงทุนยั่งยืนที่มีการจ่ายเงินปันผลสม่ำเสมอ และ K-70Thai ESGX-68 ที่มีนโยบายคล้ายกับกองแรกแต่มีการผสมตราสารหนี้เข้าไป 30% โดยทั้งสองกองทุนมีนโยบายจ่ายเงินปันผลไม่เกินปีละ 2 ครั้ง และสำหรับผู้ลงทุนที่จะโอนย้ายเงินลงทุนจาก LTF มา Thai ESGX เราแนะนำกองทุน K-HD Thai ESGX-L และ K-70ThaiESGX-L โดยมีนโยบายการลงทุนไม่ต่างจากที่กล่าวมาข้างต้น 

# กสทช.โกย4.1หมื่นล. Trueชีว2ย่าน-AISแค่1

## กสทช.โกย4.1หมื่นล.Trueชีว2ย่าน-AISแค่1

**ผู้จัดการรายวัน360°** - กสทช.ประมูลคลื่นถูลย ยอดรวม 4.1 หมื่นล้าน True ชิว 2 ย่านรวด ควัก 2.6 หมื่นล้านบาท เติมคลื่นทะเล 1350 MHz ส่วน AIS เทเงิน 1.4 หมื่นล้านบาท คว่าไปย่านเดี่ยว คลื่นเพิ่มเป็น 1460 MHz

อ่านต่อหน้า | 4

**ผู้จัดการรายวัน360°** - กสทช.ประมูลคลื่นถูลย ยอดรวม 4.1 หมื่นล้าน True ชิว 2 ย่านรวด ควัก 2.6 หมื่นล้านบาท เติมคลื่นทะเล 1350 MHz ส่วน AIS เทเงิน 1.4 หมื่นล้านบาท คว่าไปย่านเดี่ยว คลื่นเพิ่มเป็น 1460 MHz

สำนักงานคณะกรรมการกิจการกระจายเสียง กิจการโทรทัศน์ และกิจการโทรคมนาคม (สำนักงาน กสทช.) ได้จัดงานการประมูลคลื่นความถี่ (Spectrum Auction) สำหรับกิจการโทรคมนาคมเคลื่อนที่สากล คลื่นความถี่ย่าน 850 MHz 1500 MHz 2100 MHz และ 2300 MHz

ศาสตราจารย์คลินิก นพ.สรณ บุญใบชัยพฤกษ์ ประธาน กสทช. เปิดเผยว่า การประมูลความถี่เริ่มต้นเมื่อเวลา 09.30 น. วันที่ 29 มิ.ย. 68 และสิ้นสุดลง ณ เวลา 10.48 น. ในวันเดียวกัน มีราคาประมูลรวมทั้งสิ้น 41,273,960,346 บาท (ไม่รวมภาษีมูลค่าเพิ่ม) โดยมีรายละเอียดดังนี้ 1. ผลการประมูลคลื่นความถี่กลุ่มที่ 1 ย่าน 850 MHz ไม่มีผู้เข้าร่วมการประมูล

2. ผลการประมูลคลื่นความถี่กลุ่มที่ 2 มีรอบในการประมูล 2 รอบ

ย่าน 2100 MHz มีผู้ชนะการประมูล 1 ราย ได้แก่ บริษัท แอดวานซ์ ไวร์เลส เน็ทเวอร์ค จำกัด หรือ AWN ในเครือบริษัท แอดวานซ์ อินโฟร์ เซอร์วิส จำกัด (มหาชน) หรือ AIS ได้รับการจัดสรรชุดคลื่นความถี่จำนวน 3 ชุด ในช่วงความถี่ 1965-1980MHz คู่กับ 2155-2170 MHz โดยมีราคาสุดท้าย 14,850,000,010 บาท (ไม่รวมภาษีมูลค่าเพิ่ม)

ย่าน 2300 MHz มีผู้ชนะการประมูล 1 ราย ได้แก่ บริษัท ทรู มูฟ เอช ยูนิเวอร์แซล คอมมิวนิเคชั่น จำกัด หรือ TUC ในเครือบริษัท ทรู คอร์ปอเรชั่น จำกัด (มหาชน) หรือ True ได้รับการจัดสรรชุดคลื่นความถี่จำนวน 7 ชุด ในช่วงความถี่ 2300-2370MHz โดยมีราคาสุดท้าย 21,770,000,168 บาท (ไม่รวมภาษีมูลค่าเพิ่ม)

3. ผลการประมูลคลื่นความถี่กลุ่มที่ 3 ย่าน 1500 MHz มีรอบในการประมูล 1 รอบ มีผู้ชนะการประมูล 1 ราย ได้แก่ บริษัท ทรู มูฟ

เอช ยูนิเวอร์แซล คอมมิวนิเคชั่น จำกัด หรือ TUC ในเครือบริษัท ทรู คอร์ปอเรชั่น จำกัด (มหาชน) หรือ True ได้รับการจัดสรรชุดคลื่นความถี่จำนวน 4 ชุด ในช่วงความถี่ 1452-1472 MHz โดยมีราคาสุดท้าย 4,653,960,168 บาท (ไม่รวมภาษีมูลค่าเพิ่ม)

“ราคาที่ได้จากการประมูลครั้งนี้ ถือว่าอยู่ในระดับที่น่าพอใจ แม้มีการเคาะราคากันเพียงรอบเดียว แต่ก็เป็นไปตามที่คาดการณ์ไว้ โดยจะนำผลการประมูลเข้าสู่ที่ประชุม กสทช. เพื่อพิจารณารับรองอย่างเป็นทางการในวันที่ 2 ก.ค. 68” ศาสตราจารย์คลินิก นพ.สรณ กล่าว

รศ.ดร.สมภพ ภูริวิกรัยพงศ์ กรรมการ กสทช. ด้านกิจการโทรคมนาคม กล่าวว่า สำนักงาน กสทช. อยู่ระหว่างเตรียมแนวทางสำหรับการจัดประมูลคลื่นความถี่ย่าน 850 MHz รอบถัดไป หลังจากไม่มีผู้เข้าร่วมในการประมูลในรอบนี้ โดยเบื้องต้นเตรียมหารือร่วมกับกรรมการ กสทช. เพื่อประเมินแนวทางใหม่ อาจรวมคลื่นความถี่อื่น เช่น ย่าน 2100 MHz ซึ่งจะหมดอายุในปี 2570 เข้ามาพิจารณาด้วย

การพิจารณาครั้งใหม่จะอิงจากความต้องการใช้งานของทั้งผู้ให้บริการและประชาชนทั่วไป เพื่อกำหนดขอบเขตและรูปแบบการประมูลให้สอดคล้องกับสถานการณ์จริงในตลาด โดยคาดว่าจะมีความชัดเจนในเร็ว ๆ นี้

ทั้งนี้ ผู้สื่อข่าวรายงานว่า ปัจจุบัน True มีคลื่นความถี่รวม 1350 MHz หลังการประมูลครั้งนี้ ต้องชำระค่าใบอนุญาตส่วนนี้ 26,423,960,336 บาท (ไม่รวมภาษีมูลค่าเพิ่ม) แต่ปริมาณคลื่นความถี่คงเดิม เพราะคลื่นความถี่ ย่าน 850 MHz จำนวน 30 MHz ที่มีสัญญาสัมปทานกับ NT จะสิ้นสุดในวันที่ 3 ส.ค. 68



**แบบปี** - (ซ้าย) นายสมชัย เลิศสุทธีวงศ์ ประธานเจ้าหน้าที่บริหาร AIS และ (ขวา) นายซิกเว่ เบรกเก้ ประธานคณะผู้บริหารกลุ่ม บริษัท ทรู คอร์ปอเรชั่น จำกัด (มหาชน) แสดงความพึงพอใจหลังทราบผลประมูลคลื่นความถี่ ที่จัดโดยสำนักงาน กสทช.

ส่วน AIS ต้องชำระค่าใบอนุญาตส่วนนี้ 14,850,000.010 บาท (ไม่รวมภาษีมูลค่าเพิ่ม) ปริมาณคลื่นความถี่จาก 1450 MHz เพิ่มเป็น 1460MHz

ภายหลังทราบเรื่อง นายสมชัย เลิศสุทธิวงศ์ ประธานเจ้าหน้าที่บริหาร AIS กล่าวว่า คลื่นความถี่ย่าน 2100 MHz อยู่ในย่านความถี่ระดับกลาง (Mid Band) ถือเป็นทรัพยากรสำคัญในการให้บริการโทรศัพท์เคลื่อนที่ในยุคปัจจุบัน โดยเฉพาะในเทคโนโลยี 4G และ 5G ที่ต้องการความครอบคลุมและความสามารถในการรองรับปริมาณการใช้งานที่หนาแน่นในเขตเมือง

เป็นคลื่นที่สามารถนำมาใช้งานได้ทันที และมีความเหมาะสมทั้งด้านเทคนิคและราคา สำหรับการลงทุนระยะยาว บริษัทเตรียมนำคลื่นที่ได้ไปใช้เสริมศักยภาพเครือข่าย 5G ให้มีคุณภาพ ความเร็ว และครอบคลุมที่ดียิ่งขึ้น รองรับการใช้งานของลูกค้าจำนวนมาก และต่อยอดนวัตกรรมดิจิทัลในอนาคต

“การประมูลครั้งนี้จึงไม่ใช่แค่การได้คลื่นเพิ่มเติม แต่ยังเป็นการต่อยอดพันธกิจของ AIS ในการผลักดันโครงสร้างพื้นฐานดิจิทัลของประเทศให้แข็งแกร่งและยั่งยืน บริษัทมีแผนลงทุนพัฒนาเครือข่ายอย่างต่อเนื่อง เพื่อให้คนไทยเข้าถึงบริการดิจิทัลที่มีคุณภาพอย่างทั่วถึง พร้อมร่วมขับเคลื่อนเศรษฐกิจไทยในระยะยาว” นายสมชัย กล่าว

นายชិกรเว์ เบรกเก้ ประธานคณะผู้บริหารกลุ่ม บริษัท ทรู คอร์ปอเรชั่น จำกัด (มหาชน) กล่าวว่า True คว้าคลื่นความถี่ 2300MHz และ 1500 MHz รองรับการใช้งานของ 5G, AI และ IoT โดยคลื่น 2300 MHz จะถูกนำมาใช้ให้บริการทั้ง 5G และ 4G ผ่านโครงข่ายและอุปกรณ์ที่มีอยู่เดิม เพิ่มความเร็ว ความครอบคลุม และประสิทธิภาพการใช้งาน รวมถึงใช้ร่วมกับคลื่น 2600 MHz เพื่อยกระดับบริการ 5G ให้เต็มศักยภาพ.

# 'เอไอเอส-ทรู' แบ่งเค้กคลื่นความถี่ ประมูลจบเร็ว-วงเงิน4.1หมื่นล้าน

'2 ค่ายยักษ์' แบ่งเค้กประมูลคลื่น 3 ย่านความถี่ไม่ถึง 1 ชม.จบ วงเงินรวมกว่า 4.1 หมื่นล้าน ภาคธุรกิจฝาก ครม.ใหม่ลุย 5 เรื่องฟื้นฟูเศรษฐกิจ 'เอสเอ็มอี' ชม รบ.ยิ่งค์ 2 มีนิวเจนร่วม หอการค้าจี้เร่งเจรจา ภาษีมะกัน (อ่านต่อหน้า 7)

## ต่อจากหน้า 1 เอไอเอส-ทรู

### เอสเอ็มอีชมครม.ยิ่งค์2มีรุ่นใหม่

เมื่อวันที่ 29 มิถุนายน นายแสงชัย ธีรกุลวานิช ประธานสมาพันธ์เอสเอ็มอีไทย เปิดเผยถึงการปรับคณะรัฐมนตรี (ครม.) ว่า การปรับ ครม.เป็นโอกาสที่ดีในการจัดทำสิ่งคนใหม่ ให้มีความเหมาะสม เพื่อบริหารจัดการราชการ

แผ่นดิน ขับเคลื่อนประเทศชาติให้ตอบโจทย์ เศรษฐกิจ สังคม และความมั่นคงในทุกมิติ คล้ายๆ กับการปรับโครงสร้างของบุคลากรในองค์กรใหม่

"การปรับ ครม.รอบนี้มีสมาชิกที่เป็นนักการเมืองรุ่นใหม่ หรือหน้าใหม่เข้ามา ซึ่งการที่รัฐบาลสนับสนุนนักการเมืองรุ่นใหม่ที่มีความคิดสร้างสรรค์ ทันสมัยและความรวดเร็วในการทำงาน บวกกับยังคงรวมนักการเมืองที่มีผลงานโดดเด่นและเป็นที่ยอมรับ และประชาชนชื่นชอบให้เข้ามามีตำแหน่งในรัฐบาลนั้นจะทำให้โฉมหน้า ครม.ชุดใหม่ที่จะเห็นขณะนี้อาจจะมีความหวังและที่พึ่งให้ประชาชนในการฝ่าวงล้อมวิกฤตเศรษฐกิจที่ถาโถมด้วย" นายแสงชัยกล่าว

### ขอรับ.เร่งเครื่องยนต์ศก.9ข้อ

นายแสงชัยกล่าวว่า เศรษฐกิจไทยขณะนี้กำลังเจอกับปัจจัยเสี่ยงรอบด้าน ทั้งกำลังซื้อลดลง ต้นทุนเพิ่ม หนี้ ขาดสภาพคล่อง ทุนหมุนเวียน รายได้ไม่พอรายจ่าย กำแพงภาษี

สหรัฐ สังคมที่มีความเปราะบางทั้งสังคมผู้สูงอายุ ปัญหาเสถียรภาพ ปัญหาความเหลื่อมล้ำทางการศึกษา ปัญหาสุขภาพ คุณภาพชีวิตและความ เป็นอยู่ที่ดีของประชาชน รวมถึงความมั่นคงภายในประเทศกับปัญหาความไม่สงบจากผู้ก่อการร้ายชายแดนใต้และปัญหาชายแดนไทย-กัมพูชาที่มีโอกาสขยายวงกว้างในทุกขณะ

นายแสงชัยกล่าวว่า ดังนั้น ผู้ประกอบการเอสเอ็มอีไทยอยากขอให้รัฐบาลเร่งเครื่องยนต์ประเทศ 9 ข้อ ดังนี้ 1.ความขัดแย้งระหว่างไทย-กัมพูชา รัฐต้องสร้างมาตรการสร้างความมั่นคงประเทศ ยุทธศาสตร์ ชนะสงครามโดยมิต้องรบและสูญเสีย เตรียมความพร้อมของกองทัพ การเจรจาด้วยสันติวิธีและแผนบริหารจัดการสภาวะวิกฤตฉุกเฉินที่จะส่งผลกระทบต่อในแต่ละด้าน ความปลอดภัย เศรษฐกิจ การค้า การลงทุน แรงงาน ด้วยกลไกมาตรการตอบโต้ที่เหมาะสม (Crisis Management) 2.มาตรการรองรับการเจรจากำแพงภาษีของสหรัฐอเมริกาที่ต้องมีแผนรองรับปรับโครงสร้างทางเศรษฐกิจและธุรกิจ ใน Supply Value Chain (ห่วงโซ่คุณค่าอุปทาน) ทั้งหมดให้สามารถแข่งขันและอยู่รอดท่ามกลางการเปลี่ยนแปลง

### แนะกระตุ้นศก.-ลดต้นทุนพลังงาน

นายแสงชัยกล่าวว่า 3.เน้นมาตรการกระตุ้นเศรษฐกิจแบบแพจเจมุงเป่า ในการเพิ่มกำลังซื้อและยกระดับผู้ประกอบการเศรษฐกิจฐานรากเข้าระบบเพื่อการกระจายรายได้สู่ท้องถิ่นภาคการค้าปลีกและค้าส่ง ภาคการผลิตและส่งออก ภาคธุรกิจเกษตร ภาคบริการและท่องเที่ยว การส่งเสริมขยายตลาดให้เกษตรกร กลุ่มสหกรณ์ วิสาหกิจชุมชนยกระดับการค้าออนไลน์ การสร้างคอนเทนต์สร้างสรรค์และเทคนิคการขาย การตลาดร่วมด้วย 4.เพิ่มมาตรการลดต้นทุน ลดค่าครองชีพประชาชนและผู้ประกอบการ อาทิ การกระจายส่งเสริม สนับสนุนโซลาร์ฟาร์มชุมชน โซลาร์ครัวเรือนและเอสเอ็มอี กระจายราคาพลังงานน้ำมันที่เป็นธรรม การลดค่าโดยสารสาธารณะและรถไฟฟ้า เป็นต้น

นายแสงชัยกล่าวว่า 5.เพิ่มมาตรการเพิ่มการเข้าถึงแหล่งทุนในระบบ ดอกเบี้ยที่เป็นธรรม และใช้กลไกสถาบันการเงินรัฐเพิ่มขึ้น



ประมูลคลื่น - ศ.คลินิก นพ.สรณ บุญใบชัยพฤกษ์ ประธานคณะกรรมการกิจการกระจายเสียง กิจการโทรทัศน์ และกิจการโทรคมนาคมแห่งชาติ (กสทช.) แถลงผลการประมูลคลื่นความถี่ย่าน 850 MHz, 1500 MHz, 2100 MHz และ 2300 MHz ผู้ชนะการประมูลคือ เอไอเอส และทรู คอร์ปอเรชั่น รวมมูลค่า 41,273 ล้านบาท ที่ กสทช. เมื่อวันที่ 29 มิถุนายน

ในการเพิ่มการเข้าถึงควบคู่ไปกับการพัฒนาคุณภาพ มาตรฐาน การเข้าถึงและประยุกต์ใช้เทคโนโลยีดิจิทัลปัญญาประดิษฐ์ AI ความสร้างสรรค์และนวัตกรรมเพื่อเพิ่มมูลค่าด้วยนอกจากนั้นต้องมีกระบวนการแก้ไขที่ทั้งระบบอย่างยั่งยืน สร้างวินัยทางการเงินโดยใช้หลักปรัชญาเศรษฐกิจพอเพียงเพื่อให้ตระหนักรู้และปรับตัว สร้างโอกาสฟื้นฟูประชาชนและเอสเอ็มอี ชวยกันแก้กับดักหนี้เสียและหนี้ในระบบด้วยกลไกที่มีเจ้าภาพ บูรณาการร่วมกันกับหน่วยงานที่เกี่ยวข้อง

## เพิ่มผลิตภาพแรงงาน-แก้ทุนเทา

นายแสงชัยกล่าวว่า 6.มาตรการเพิ่มผลิตภาพแรงงานและเอสเอ็มอี สร้างคนให้เป็นพลังแผ่นดินในการพัฒนาทักษะเดิม และการสร้างทักษะใหม่เพื่อให้อุตสาหกรรมใหม่ การเร่งส่งเสริมให้เกิด ESG เอสเอ็มอีด้วยทักษะทางดิจิทัล ทักษะการใช้เครื่องมือไอซีเอชเอ็มดี และ AI ทักษะการบริหารจัดการทางการเงิน การตอบโต้ภัยด้วยแพลตฟอร์มอัจฉริยะประเทศเพื่อการพัฒนากำลังคนทุกระดับ การส่งเสริมการเรียนรู้ตลอดช่วงวัยและการจับคู่งานให้เกิดการจ้างงานที่เป็นธรรมและมีสมรรถนะทางเศรษฐกิจที่ดีขึ้น 7.มาตรการเชื่อมโยงโอกาสธุรกิจไทยสู่ตลาดโลก การเร่งเจรจา FTA ที่จะส่งเสริมการค้าการลงทุน สิทธิประโยชน์เพิ่มขึ้น การเร่งขยายกลไกจับคู่ธุรกิจไทยและต่างประเทศให้เกิดตลาดใหม่เพิ่มขึ้น การเร่งการปรับตัวให้เกิด PPP เศรษฐกิจดิจิทัล หรือ e-commerce platform ของประเทศไทย

นายแสงชัยกล่าวว่า 8.เข้มมาตรการแก้ปัญหา อุปสรรคกฎหมาย กฎระเบียบที่ไม่อำนวยความสะดวกและเป็นกับดักของภาคเอกชนในการขับเคลื่อนธุรกิจให้มีเจ้าภาพและผู้ประกอบการ ประชาชนมีส่วนร่วมในการแก้ไขอย่างรอบด้าน รอบคอบ สร้างโอกาสทางเศรษฐกิจไทยให้เติบโต และ 9.การเข้มมาตรการแก้ปัญหาทุนเทา เศรษฐกิจนอกระบบที่มีคนไทย ต่างชาติและเจ้าหน้าที่รัฐบางส่วนเข้าไปเกี่ยวข้อง การบังคับใช้กฎหมายปราบปรามธุรกิจนอมนินิแข่งขันไม่เป็นธรรมผู้ประกอบการไทย สินค้าไร้มาตรฐาน สินค้าหนีภาษี ธุรกิจศูนย์เหรียญที่ทำลายระบบเศรษฐกิจไทย

## หอค้าจักรม.ใหม่เร่งเจรจาเมกัน

นายวิศิษฐ์ ลิ้มลือชา รองประธานกรรมการหอการค้าไทย กล่าวถึงกรณีการตั้งคณะ

รัฐมนตรี (ครม.) น.ส.แพทองธาร ชินวัตร นายกรัฐมนตรี ชุดใหม่ หรือ ครม.แพทองธาร 2 ว่า เรื่องแรกสำคัญที่สุดและเร่งด่วนที่อยาก ให้ ครม.ชุดใหม่ดำเนินการคือ การเจรจากับ สหรัฐอเมริกา เนื่องจากใกล้ถึงกำหนดเวลาผ่อนผัน 90 วัน ในวันที่ 8 กรกฎาคมนี้ ซึ่งรัฐบาลไทย ก็ได้รับการนัดหมายกับสหรัฐแล้ว ถือเป็นโอกาสที่เราได้รับมา ดังนั้น ต้องเร่งเจรจาให้แล้วเสร็จ ต้องทำให้ดีที่สุด

นายวิศิษฐ์กล่าวว่า เรื่องที่หนึ่งคงหนีไม่พ้นเรื่องการกระตุ้นเศรษฐกิจในประเทศและต่างประเทศ คือมาตรการกระตุ้นเศรษฐกิจที่มีวงเงิน 1.57 แสนล้านบาท ควรต้องใช้ให้เกิดประสิทธิผลสูงสุด เพราะเราประเมินว่า ครึ่งปีหลังจะเป็นช่วงที่ค่อนข้างยากลำบากเล็กน้อย เนื่องจากช่วงที่ผ่านมาเราเจอหลายเรื่องพร้อมกัน ทั้งความไม่แน่นอนของสหรัฐที่ยังคงมีอยู่ และความขัดแย้งในภูมิภาคต่างๆ อาทิ อิสราเอลและอิหร่าน ซึ่งส่งผลให้การส่งออกชะงักงัน เนื่องจากความกังวลเกี่ยวกับการขนส่งทางเรือ หรือแม้กระทั่งการขนส่งทางอากาศที่จะไปยังภูมิภาคที่มีความขัดแย้ง

## หนุน'คนละครึ่ง'กระตุ้นศก.

"มาตรการกระตุ้นเศรษฐกิจนี้มีทั้งส่วนที่เกี่ยวข้องกับภายในประเทศและต่างประเทศ ในส่วนของต่างประเทศคือ ต้องพยายามกระจายตลาดส่งออก ส่วนในประเทศนั้น เรื่องท่องเที่ยว เริ่มเห็นมาตรการออกมาแล้ว เดี่ยวรอดูผลตอบรับต่อไป ส่วนโครงการคนละครึ่งก็เห็นด้วยอย่างน้อยที่สุดเป็นการส่งเสริมให้ประชาชนได้ใช้จ่ายด้วยเงินของตัวเองครึ่งหนึ่ง ไม่ใช่การจ่ายเงิน 100%" นายวิศิษฐ์กล่าว

นายวิศิษฐ์กล่าวว่า เรื่องที่สองคือ การส่งเสริมการท่องเที่ยว โดยเฉพาะในช่วงนอกฤดูท่องเที่ยว (โลว์ซีซั่น) ซึ่งการมีมาตรการกระตุ้นจะเป็นผลดีต่อการท่องเที่ยวภายในประเทศ ขณะเดียวกันนอกจากการกระตุ้นเศรษฐกิจโดยใช้กลไกภายในประเทศเป็นหลักแล้ว สิ่งที่ต้องทำควบคู่ไปกันด้วยคือ การทำความเข้าใจกับนักท่องเที่ยวต่างประเทศ โดยเฉพาะเรื่องของโซเชียลมีเดีย หรือข้อมูลต่างๆ ที่เคยมีภาพในด้านลบ ถือเป็นโอกาสอันดีที่จะประชาสัมพันธ์และสื่อสารใหม่ว่าการเดินทางมาท่องเที่ยวประเทศไทยมีความปลอดภัยสูง รวมถึงเรื่องของความพร้อมในการบริการ และราคาที่ดี มากเมื่อเทียบกับบริการที่เราที่มีอยู่ ควรสื่อสารออกไปพร้อมกัน

## อสังหาฯส่งกำลังใจรบ.ใหม่

ด้านนายอิสระ บุญยัง ประธานคณะกรรมการสมาคมการค้ากลุ่มธุรกิจอสังหาริมทรัพย์ ออกแบบ และก่อสร้าง สถานาการค้าแห่งประเทศไทย กล่าวถึง ครม.ชุดใหม่ว่า ขอไม่ออกความเห็นเรื่องของการรายบุคคล เพราะทุกคนต่างมีประสบการณ์ในด้านการบริหารอยู่แล้ว อาจจะมีการปรับเปลี่ยนกระทรวงบ้าง ขอให้กำลังใจในการทำงานมากกว่า เนื่องจากภายใต้สถานการณ์ภายในและภายนอกประเทศที่ยังมีความไม่แน่นอนสูง ทั้งด้านเศรษฐกิจ การเมืองระหว่างประเทศ รวมถึงปัญหาชายแดนของเราเอง เป็นปัญหาที่รัฐบาลต้องเป็นแกนหลักสำคัญในการแก้ปัญหาของประเทศ

"ในขณะที่คะแนนเสียงของรัฐบาลเองก็เกินกึ่งหนึ่งไม่มากนัก หากรัฐบาลมีความเป็นอันหนึ่งอันเดียวกัน ไม่ได้มีข้อขัดแย้งต่างๆ ภายในรัฐบาล ย่อมส่งผลดีต่อการขับเคลื่อนแก้ปัญหาต่างๆ รวมถึงจะส่งผลต่อความมั่นใจสำหรับภาคธุรกิจการลงทุนและภาคประชาชนด้วย" นายอิสระกล่าว

## ฝากครม.ใหม่เร่ง5เรื่องฟื้นศก.

นายอิสระกล่าวว่า หลังตั้ง ครม.ใหม่แล้วอยากให้รัฐบาลเร่งดำเนินการคือ 1.นโยบายกระตุ้นเศรษฐกิจ วงเงิน 1.15 แสนล้านบาท ที่ได้ผ่านมติ ครม.เมื่อวันที่ 24 มิถุนายนที่ผ่านมา ซึ่งมีทั้งเรื่องการบริหารจัดการน้ำในหลายด้านการคมนาคมขนส่ง การท่องเที่ยวเมืองรอง และเรื่องอื่นๆ เป็นทั้งมาตรการระยะสั้น และบางเรื่องจะส่งผลดีในระยะยาว 2.เร่งรัดการใช้จ่ายงบประมาณในปี 2568 เพื่อให้เม็ดเงินลงสู่ระบบเศรษฐกิจ และก่อนนี้ผูกพันให้ทันในเดือนกันยายนที่จะถึงนี้

นายอิสระกล่าวว่า 3.เรื่องงบประมาณประจำปี 2569 ที่ต้องผ่านความเห็นชอบทั้งสภาผู้แทนราษฎรและวุฒิสภา ถือเป็นเรื่องสำคัญที่จะขับเคลื่อนเศรษฐกิจช่วงต่อไป 4.การเจรจาทางการค้าเรื่องภาษีศุลกากรกับสหรัฐอเมริกา ที่มีผลกระทบโดยตรงเรื่องของสินค้าส่งออก และ 5.ความต่อเนื่องในเรื่องการแก้ปัญหาสินเชื่อบริษัทธุรกิจขนาดกลางและขนาดย่อม หรือเอสเอ็มอี และการแก้ปัญหาหนี้เสียของภาคครัวเรือนที่รัฐบาลได้เริ่มทำมาแล้วภายใต้โครงการคูดู้ เราช่วย

## ออมสินให้กู้เปราะบาง2ล.คน

นายวิทัย รัตนากร ผู้อำนวยการธนาคาร

ออมลิน กล่าวว่า จากการศึกษาที่กระทรวงการคลังและสำนักงานคณะกรรมการนโยบายรัฐวิสาหกิจ (สคร.) ได้เปลี่ยนตัววัดผลการดำเนินงานของธนาคารออมสิน โดยไม่ได้วัดผลที่กำไรสูงสุด แต่วัดผลว่าจะสามารถช่วยเหลือคนให้เข้าถึงสินเชื่อในระบบได้มากน้อยเพียงใด ซึ่งเป็นแนวทางที่จะทำให้ธนาคารออมสินเป็นธนาคารเพื่อสังคมอย่างแท้จริง ดังนั้นในปี 2568 ออมลินจึงตั้งเป้าช่วยเหลือกลุ่มเปราะบางจำนวนสองล้านคน เช่น การปล่อยสินเชื่อที่ปกติธนาคารพาณิชย์ไม่ปล่อย ลัก 1 ล้านคน เนื่องจากปัจจุบันยังมีคนอีกเป็นจำนวนมากที่ไม่เคยมีประวัติเครดิตกับสถาบันการเงิน หรือมีเครดิต แต่คะแนนเครดิตต่ำจนสถาบันการเงินทั่วไปไม่สามารถปล่อยกู้ได้ หรือหากจะปล่อยกู้ให้กับคนกลุ่มนี้ จะต้องคิดอัตราดอกเบี้ยที่สูงมาก 25-30% แต่ออมลินสามารถให้คนกลุ่มนี้กู้ได้ในอัตราดอกเบี้ยเพียง 12%

“การปล่อยกู้ให้กลุ่มเปราะบางเหล่านั้น มีโอกาสที่จะเป็นหนี้เสียค่อนข้างสูง โดยประเมินว่าหากปล่อยไป 100 ราย อาจกลายเป็นหนี้เสียราว 20 ราย ส่วนที่เหลือ 80 รายที่ไม่ได้เป็นหนี้เสีย เราถือว่ามีเครดิตกับธนาคารแล้วในปีถัดไปเราสามารถเพิ่มวงเงินกู้ให้กับคนกลุ่มนี้ได้” นายวิทย์กล่าว และว่า พร้อมทั้งแก้หนี้เสียที่มีมูลหนี้ต่ำ เช่น ไม่กี่พันบาทโดยยกหนี้ให้บางส่วน, ยกหนี้ให้กับลูกหนี้ที่อยู่ในโครงการโควิดราว 5 แสนราย โดยลูกหนี้พวกนี้จะไม่หลุดจากการเป็นหนี้เสีย หรือเอ็นพีแอล ของธนาคารเลย

### ยอมกำไรลดปีละ3-4พันล้าน

นายวิทย์กล่าวว่า การทำโครงการสินเชื่อเพื่อช่วยเหลือกลุ่มเปราะบาง เป็นโครงการที่ธนาคารขาดทุน แต่เป็นโมเดลการทำธุรกิจของธนาคารเพื่อสังคมที่จะนำรายได้จากการปล่อยสินเชื่อให้กับธุรกิจขนาดใหญ่ มาชดเชยผลขาดทุนจากการปล่อยสินเชื่อให้กับกลุ่มเปราะบาง ซึ่งความยากของโมเดลนี้ก็คือ การที่จะต้องให้ ผู้มีส่วนได้ส่วนเสีย (stakeholder) ยอมรับ เช่น สคร. ที่กำกับดูแลรัฐวิสาหกิจจะต้องยอมรับว่าการทำเช่นนี้กำไรของธนาคารจะลดลง ส่วนธนาคารแห่งประเทศไทยที่เป็นผู้กำกับดูแลสถาบันการเงิน จะต้องยอมรับความเสี่ยงของสถาบันการเงินที่อาจสูงขึ้น

“ธนาคารออมสินต้องประคองไม่ให้เกิดกำไรของธนาคารลดลงมากจนเกินไป โดยหากลดลง 3-4 พันล้านบาทต่อปี ก็อยู่ในวิสัยที่รับได้ โดยธนาคารจะพยายามรักษาระดับของกำไรให้อยู่

ที่ราว 2 หมื่นล้านบาทต่อปี” นายวิทย์กล่าว และว่า ล่าสุดข้อมูล ณ เดือนพฤษภาคม 2568 ธนาคารออมสิน มีสินเชื่อเพื่อสังคมประเภทต่างๆ คือ 1.สินเชื่อสร้างเครดิตสร้างโอกาสสำหรับผู้ไม่มีประวัติเครดิตการเงิน อนุมัติแล้ว 1.5 แสนราย 2.สินเชื่อสร้างงานสร้างอาชีพ อนุมัติแล้ว 2.4 แสนราย 3.สินเชื่อต้อนรับเปิดเทอม อนุมัติแล้ว 1.1 แสนราย รวมถึงการให้สินเชื่อแก่ลูกค้ารายย่อย/ฐานราก ได้แก่ สินเชื่อธนาคารประชาชน สินเชื่อฉุกเฉินเพื่อผู้ประสบภัยพิบัติ อนุมัติแล้ว 1.2 แสนราย รวมจำนวนผู้ได้รับสินเชื่อแล้วทั้งสิ้น 6.2 แสนราย

### 1ก.ค.ลงทะเบียนเที่ยวคนละครึ่ง

รายงานข่าวแจ้งว่า โครงการเที่ยวไทยคนละครึ่งเปิดให้ประชาชนลงทะเบียนวันแรกในวันที่ 1 กรกฎาคม จำนวนสิทธิ 500,000 สิทธิ ผู้เข้าร่วมโครงการ 1 คนใช้ได้สูงสุด 5 สิทธิ (เมืองหลัก 3 สิทธิ เมืองนำเที่ยว 2 สิทธิ) วงเงินค่าที่พัก ไม่เกิน 3,000 บาทต่อคืนต่อห้อง

ทั้งนี้ คุณสมบัตินักท่องเที่ยวจะต้องมีสัญชาติไทย อายุ 18 ปีขึ้นไป มีบัตรประชาชนลงทะเบียนผ่าน Thai ID Application เพื่อยืนยันตัวตน โดยจะเปิดลงทะเบียนและจองเข้าร่วมโครงการได้ตั้งแต่วันที่ 1 กรกฎาคม ที่เว็บไซต์ เที่ยวไทยคนละครึ่ง.com ใช้สิทธิเดินทางจริงได้ตั้งแต่วันที่ 4 กรกฎาคม-31 ตุลาคม 2568 โดยต้องชำระค่าห้องพักอย่างน้อย 3 วันล่วงหน้า ก่อนวันเดินทางจริง

1.รัฐบาลสนับสนุนแบ่งเป็นเที่ยวเมืองหลัก รัฐบาลสมทบให้ 40% ประชาชนจ่ายเอง 60% เที่ยวเมืองรอง หรือเมืองนำเที่ยว รัฐบาลสมทบให้ 50% ประชาชนจ่ายเอง 50% หากเป็นวันธรรมดา (จันทร์-ศุกร์) รัฐช่วย 50% (ไม่เกิน 3,000 บาทต่อคืน) วันหยุด (เสาร์อาทิตย์หรือนักชดเชย) รัฐช่วย 40% (ไม่เกิน 3,000 บาทต่อคืน) โดยมีคูปองดิจิทัลสามารถใช้จ่ายได้ในกลุ่มผู้ประกอบการร้านอาหาร ร้านขายของที่ระลึก ร้านค้าโอท็อป แหล่งท่องเที่ยวหรือกิจกรรมท่องเที่ยว สปาหรือนวดเพื่อสุขภาพ รถเช่าหรือเรือเช่า มูลค่าคูปอง 500 บาทต่อสิทธิ นักท่องเที่ยวต้องใช้จ่าย ภายใน 23.00 น. ของแต่ละวัน ทุกการใช้จ่าย รัฐช่วย 50% นักท่องเที่ยวชำระแก่ผู้ประกอบการ 50% ของยอดการใช้จ่าย โดยผู้ประกอบการต้องรับบัญชีกรุงไทยสำหรับรับเงินจากนักท่องเที่ยว นักท่องเที่ยวชำระค่าสินค้าหรือบริการ ด้วยระบบพร้อมเพย์ของธนาคารได้ก็ได้ ซึ่งผู้ประกอบการจะได้รับเงินโอนจาก

รัฐ ภายใน 14 วันทำการ

### ททท.ตั้งเป้าปั้น3ชาติเที่ยวไทย

น.ส.รพีพร นี้อยู่ กียรติไพฑูริย์ ผู้ว่าการการท่องเที่ยวแห่งประเทศไทย (ททท.) กล่าวว่า จากข้อมูลล่าสุดบนเว็บไซต์โกต้า แพลตฟอร์มบริการสำรองห้องพักออนไลน์ ประเทศไทยยังคงเป็นประเทศปลายทางอันดับต้นๆ ในการเลือกเดินทางท่องเที่ยวช่วงฤดูร้อนจากยุโรปสู่เอเชีย โดยเฉพาะจากสหราชอาณาจักร ยังอิงจากการค้นหาที่พักรับการเดินทางในเดือนกรกฎาคมและสิงหาคมนี้ เป็นช่วงพีคของฤดูร้อนสำหรับนักเดินทางชาวยุโรป โดยวางเป้าหมายสิ้นปี 2568 จะต้องดันให้นักท่องเที่ยวจากตลาดอังกฤษ เยอรมนี ฝรั่งเศส เข้ามาเที่ยวไทยสะสมทะลุ 1 ล้านคนเป็นครั้งแรก หลังจากเป็นตลาดดาวรุ่งที่มีศักยภาพเติบโตได้อย่างโดดเด่น

น.ส.รพีพร นี้อยู่กล่าวว่า ข้อมูลจากโกต้ายังระบุอีกถึงบรรดาจุดหมายปลายทางยอดนิยมมาเลเซียมีการค้นหาเพิ่มขึ้นสูงสุด โดยมีการค้นหาเพิ่มขึ้น 20% เมื่อเทียบกับปี 2567 ประเทศจีนได้รับประโยชน์จากการยกเว้นวีซ่าที่นำมาใช้ในตลาดยุโรปหลายแห่ง มีการค้นหาเพิ่มขึ้น 14% ขณะที่ศรีลังกามีการค้นหาเพิ่มขึ้น 13% สหราชอาณาจักร ฝรั่งเศส เยอรมนี สเปน และเนเธอร์แลนด์ยังคงเป็นตลาดหลักของยุโรปที่มีการค้นหาข้อมูลการท่องเที่ยวในเอเชียมากที่สุด ขณะที่กรีซบวก 23% ตุรกีบวก 21% และโปแลนด์บวก 17% กลายเป็นตลาดต้นทางที่ได้รับความนิยม ซึ่งสะท้อนถึงความสนใจที่เพิ่มขึ้นในจุดหมายปลายทางในเอเชียจากภูมิภาคเหล่านี้

### ประมูล4คลื่นความถี่จบใน1ชม.

ผู้สื่อข่าวรายงานว่า คณะกรรมการกิจการกระจายเสียง กิจการโทรทัศน์ และกิจการโทรคมนาคมแห่งชาติ ทั้ง 7 คน ได้แถลงรับทราบผลการประมูลคลื่นความถี่ย่าน 850 MHz 1500 MHz 2100 MHz และ 2300 MHz อย่างเป็นทางการ โดยมีกระบวนการประมูลครั้งนี้เป็นไปตามที่คาดหมาย ไม่ได้มีเหตุการณ์อะไรสะดุด อย่างเช่นการล่มประมูล สำหรับผลการประมูลคลื่นความถี่เริ่มต้น เมื่อเวลา 09.30 น. สิ้นสุดลง เวลา 10.48 น. มีราคาประมูลรวมทั้งสิ้น 41,273,960,346 บาท (ไม่รวมภาษีมูลค่าเพิ่ม)

โดยมีรายละเอียดดังนี้ 1.ผลการประมูลคลื่นความถี่กลุ่มที่ 1 ย่าน 850 MHz ไม่มีผู้เข้าร่วมการประมูล

# มติชน

Matchon  
Circulation: 950,000  
Ad Rate: 1,650

Section: First Section/หน้าแรก

วันที่: จันทร์ 30 มิถุนายน 2568

ปีที่: 48

ฉบับที่: 17277

หน้า: 1 (ล่างซ้าย), 7

Col.Inch: 204.31

Ad Value: 337,111.50

PRValue (x3): 1,011,334.50

คลิก: สีสี่

หัวข้อข่าว: 'เอไอเอส-ทรู' แบ่งเค้กคลื่นความถี่ ประมูลจบเร็ว-วงเงิน4.1หมื่นล้าน

## AIS-ทรูแบ่งเค้กประมูลคลื่น

2.ผลการประมูลคลื่นความถี่กลุ่มที่ 2 มีรอบในการประมูล 2 รอบ ย่าน 2100 MHz มีผู้ชนะการประมูล 1 ราย ได้แก่ บริษัท แอดวานซ์ ไวร์เลส เน็ทเวอร์ค จำกัด (บริษัทลูกของเอไอเอส) ได้รับการจัดสรรชุดคลื่นความถี่จำนวน 3 ชุด ในช่วงความถี่ 1965-1980 MHz คู่กับ 2155-2170 MHz โดยมีราคาสุดท้าย 14,850,000,010 บาท (หนึ่งหมื่นสี่พันแปดร้อยห้าสิบล้านบาท) (ไม่รวมภาษีมูลค่าเพิ่ม) ย่าน 2300 MHz มีผู้ชนะการประมูล 1 ราย ได้แก่ บริษัท ทรู มูฟ เอช ยูนิเวอร์แซล คอมมิวนิเคชั่น จำกัด ได้รับการจัดสรรชุดคลื่นความถี่จำนวน 7 ชุด ในช่วงความถี่ 2300-2370 MHz โดยมีราคาสุดท้าย 21,770,000,168 บาท (สองหมื่นหนึ่งพันเจ็ดร้อยเจ็ดสิบล้านหนึ่งร้อยหกสิบบาท) (ไม่รวมภาษีมูลค่าเพิ่ม)

3.ผลการประมูลคลื่นความถี่กลุ่มที่ 3 ย่าน 1500 MHz มีรอบในการประมูล 1 รอบ มีผู้ชนะการประมูล 1 ราย ได้แก่ บริษัท ทรู มูฟ เอช ยูนิเวอร์แซล คอมมิวนิเคชั่น จำกัด ได้รับการจัดสรรชุดคลื่นความถี่จำนวน 4 ชุด ในช่วงความถี่ 1452-1472 MHz โดยมีราคาสุดท้าย 4,653,960,168 บาท (สี่พันหกร้อยห้าสิบล้านเก้าแสนหกหมื่นหนึ่งร้อยหกสิบบาท) (ไม่รวมภาษีมูลค่าเพิ่ม)

โดยสำนักงาน กสทช.จะรวบรวมรายละเอียดและความเห็นจากหลายส่วนรวมถึงข้อเสนอที่กลุ่มผู้ชุมนุมคัดค้านเรียกร้อง ไปนำเสนอบอร์ด กสทช.อีกครั้งหนึ่ง ซึ่งจะมีการนำผลการประมูลเสนอเข้าประชุมบอร์ด กสทช.อีกครั้งในวันที่ 2 กรกฎาคม 2568 เพื่อลงมติรับรองผลการประชุม และอาจมีการปรับปรุงพิจารณาเงื่อนไขอื่นๆ เพื่อให้มีการมอบใบอนุญาตใช้คลื่นความถี่เหล่านี้ต่อไป

## เอไอเอสปลื้มเสริมแกร่งโครงข่าย

นายสมชัย เลิศสุทธิวงค์ ประธานเจ้าหน้าที่บริหาร AIS กล่าวว่า ยินดีที่ชนะการประมูลในครั้งนี้ ที่ได้คลื่นความถี่ที่ต้องการและสามารถใช้งานได้ทันทีในปัจจุบัน ในราคาที่เหมาะสมสำหรับการลงทุนในระยะยาว การได้รับใบอนุญาตคลื่นความถี่ 2100 MHz จะทำให้ AIS สามารถรองรับการใช้งานของลูกค้าที่เพิ่มขึ้นได้อย่างมีประสิทธิภาพ ทำให้เครือข่าย 5G ของ AIS นอกจากมีความครอบคลุมที่ดีแล้วยังเพิ่มประสิทธิภาพการใช้งานที่ดีเยี่ยมให้กับลูกค้าของเรา ทั้งในด้านคุณภาพ ความเร็ว และสามารถรองรับเทคโนโลยีต่างๆ ในอนาคตได้เป็นอย่างดี ความสำเร็จนี้ยังต่อยอดถึงพันธกิจของเรา ในการขับเคลื่อนประเทศไทยด้วยโครงสร้างพื้นฐานดิจิทัลที่แข็งแกร่งและยั่งยืน

ทั้งนี้ คลื่นความถี่ 2100 MHz จัดอยู่ในกลุ่มคลื่นความถี่ย่านกลาง (Mid Band) ซึ่งเป็นช่วงความถี่สำหรับการให้บริการโทรศัพท์เคลื่อนที่ในปัจจุบัน ด้วยความสามารถในการให้บริการที่ครอบคลุม รองรับปริมาณการใช้งานที่หนาแน่น โดยเฉพาะในเทคโนโลยี 4G และ 5G การประมูลครั้งนี้ถือเป็นส่วนหนึ่งของความมุ่งมั่นของ AIS ในการลงทุนพัฒนาเครือข่ายและนวัตกรรม โดยมีแผนพร้อมนำคลื่นที่ได้ไปใช้ให้เกิดประโยชน์สูงสุดทันที ทั้งในเชิงการให้บริการ การขยายเครือข่าย และการต่อยอดนวัตกรรม เพื่อให้คนไทยได้เข้าถึงเทคโนโลยีดิจิทัลอย่างเท่าเทียม พร้อมขับเคลื่อนเศรษฐกิจของประเทศให้เติบโตอย่างยั่งยืนต่อไป

## 'ทรู'ชูครองมากที่สุด8ย่านความถี่

ด้าน นายชikov เมรกเก้ ประธานเจ้าหน้าที่บริหาร กลุ่มทรู คอร์ปอเรชั่นเปิดเผยว่า ทรูมูฟเอช ชนะการประมูลคลื่น 2300 MHz จำนวน

70 MHz และคลื่น 1500 MHz อีก 20 MHz ทำให้ทรู คอร์ปอเรชั่น กลายเป็นผู้ให้บริการที่มีชุดคลื่นความถี่ครบถ้วนมากที่สุดในประเทศไทยรวมทั้งสิ้น 8 ย่านความถี่ ครอบคลุมคลื่นต่ำ กลาง และสูง รองรับทั้ง 5G, 4G รวมถึงเทคโนโลยีในอนาคต

การคว้าคลื่นความถี่ในครั้งนี้ถือเป็นการลงทุนเชิงกลยุทธ์ เพื่อยกระดับคุณภาพโครงข่ายดิจิทัลของประเทศ รองรับการเติบโตของเทคโนโลยีปัญญาประดิษฐ์ (AI), IoT หรือ อินเทอร์เน็ตในทุกสิ่ง และ 5G รวมถึงสนับสนุนการเปลี่ยนผ่านสู่ดิจิทัลของภาคธุรกิจ และเพิ่มขีดความสามารถในการแข่งขันของประเทศไทยในระยะยาว

นายชikov กล่าวไว้ว่า โดยคลื่น 2300 MHz ที่ทรูชนะการประมูลด้วยวงเงินกว่า 21,770 ล้านบาท จะถูกนำมาใช้ในการให้บริการทั้ง 5G และ 4G โดยสามารถใช้โครงสร้างพื้นฐานเดิมร่วมกันได้ ทำให้สามารถให้บริการที่เร็ว ครอบคลุม และมีประสิทธิภาพยิ่งขึ้น อีกทั้งยังช่วยเสริมศักยภาพของคลื่น 2600 MHz ที่ทรูถืออยู่ ให้เป็น 5G เต็มประสิทธิภาพ ด้านคลื่น 1500 MHz ซึ่งทรูได้มาในราคา 4,654 ล้านบาท ถือเป็นคลื่นใหม่ที่มีศักยภาพสูง เหมาะสำหรับการเพิ่มความจุของเครือข่ายในพื้นที่ที่มีการใช้งานหนาแน่น โดยสามารถนำไปใช้ร่วมกับเทคโนโลยี Carrier Aggregation (การรวมคลื่นความถี่) รวมกับคลื่นอื่นๆ เพื่อเพิ่มความเร็วอินเทอร์เน็ต ลดปัญหาเน็ตช้าในช่วงเวลาใช้งานสูง และขยายความครอบคลุมของสัญญาณ สำหรับปัจจุบัน ทรู คอร์ปอเรชั่น ถือครองคลื่นความถี่ทั้ง 8 ย่าน ได้แก่ คลื่นต่ำ 700 MHz, 900 MHz คลื่นกลาง 1500 MHz, 1800 MHz, 2100 MHz, 2300 MHz, 2600 MHz และคลื่นสูง 26 GHz



เมกะเฮิร์ตซ์ 2300 เมกะเฮิร์ตซ์ โดย เวลา 07.29 น. ทีมผู้บริหาร บริษัท ทู คอร์ปอเรชั่น จำกัด (มหาชน) นำโดย นาย ชิกเว่ เบรกเก้ ประธานคณะผู้บริหาร กลุ่ม ได้ถือฤกษ์ เดินทางมาถึงสำนักงาน กสทช. มีทีมพนักงานตั้งแถวตึกทอง ต้อนรับ หลังจากนั้นเวลา 07.59 น. ผู้บริหาร บริษัท แอดวานซ์ อินโฟร์ เซอร์วิส จำกัด (มหาชน) หรือ เอไอเอส นำโดย นายสม ชัย เลิศสุทธิวงค์ ประธานเจ้าหน้าที่บริหาร เดินทางมาถึง โดยมีทีมพนักงานพร้อม กลองยาว ยืนต้อนรับตั้งแต่ปากซอย พหลโยธิน 8 ถึงสำนักงาน กสทช.

ต่อจากนั้น เวลา 08.15 น. นพ. สรณ บุญไชยพยักข์ ประธาน กสทช. และ บอร์ด กสทช. ร่วมทำพิธีเปิดการ ประชุมโดยมีทีมผู้บริหารทั้ง 2 ทีมเข้าร่วม จับสลากลำดับห้องประชุมแล้วจึงขึ้นไปยัง อาคารที่จัดประชุม สำหรับการประชุม เริ่มต้นในเวลา 09.30 น. และเสร็จสิ้น ในเวลา 10.48 น. โดยใช้เวลาประมาณ 1 ชั่วโมง

นพ.สรณ กล่าวว่า ผลการประชุม กลั่นความถี่ฯ มีราคาประมูลรวมทั้งสิ้น 41,273,960,346 บาท (ไม่รวมภาษีมูลค่า เพิ่ม) โดยมีรายละเอียดดังนี้ 1. ผลการ ประมูลคลื่นความถี่กลุ่มที่ 1 ย่าน 850 เมกะเฮิร์ตซ์ ไม่มีผู้เข้าร่วมการประชุม 2. ผลการประมูลคลื่นความถี่กลุ่มที่ 2 มีรอบ ในการประมูล 2 รอบ ย่าน 2100 เมกะเฮิร์ตซ์ มีผู้ชนะการประมูล 1 ราย ได้แก่ บริษัท แอดวานซ์ ไวร์เลส เน็ทเวอร์ค จำกัด ได้รับการจัดสรรชุดคลื่นความถี่จำนวน 3 ชุด ในช่วงความถี่ 1965-1980 เมกะเฮิร์ตซ์ คู่กับ 2155-2170 เมกะเฮิร์ตซ์ โดยมีราคา สูงสุดท้าย 14,850,000,010 บาท (ไม่รวม ภาษีมูลค่าเพิ่ม)

ส่วนย่าน 2300 เมกะเฮิร์ตซ์ มี

ผู้ชนะการประมูล 1 ราย ได้แก่ บริษัท ทู มูฟ เอช ยูนิเวอร์แซล คอมมิวนิเคชั่น จำกัด ได้รับการจัดสรรชุดคลื่นความถี่ จำนวน 7 ชุด ในช่วงความถี่ 2300-2370 เมกะเฮิร์ตซ์ โดยมีราคาสุดท้าย 21,770,000,168 บาท (ไม่รวมภาษีมูลค่า เพิ่ม) และ 3. ผลการประมูลคลื่นความถี่ กลุ่มที่ 3 ย่าน 1500 เมกะเฮิร์ตซ์ มีรอบใน การประมูล 1 รอบ มีผู้ชนะการประมูล 1 ราย ได้แก่ บริษัท ทู มูฟ เอช ยูนิเวอร์ แซล คอมมิวนิเคชั่น จำกัด ได้รับการ จัดสรรชุดคลื่นความถี่จำนวน 4 ชุด ใน ช่วงความถี่ 1452-1472 เมกะเฮิร์ตซ์ โดย มีราคาสุดท้าย 4,653,960,168 บาท (ไม่ รวมภาษีมูลค่าเพิ่ม) ทั้งนี้ บอร์ด กสทช. จะจัดประชุมเพื่อลงมติรับรองผลอย่าง เป็นทางการในวันพุธที่ 2 ก.ค.นี้

“การประชุมเป็นไปตามที่คาด หมาย ส่วนจะมีมาตรการอะไรเพื่อ คุ้มครองผู้บริโภคเรื่องราคาค่าบริการ ขอ ให้รอในวันที่ 2 ก.ค.นี้ ขณะเดียวกันเป็น ที่น่าสังเกตว่ามีบอร์ดบางรายไม่พอใจใน การประมูลครั้งนี้ เพราะมองว่าไม่มีกร แข่งขัน ต้องรอการลงทุนคืนรับรองผลอย่าง เป็นทางการว่าจะออกมาอย่างไรอาจไม่ เป็นเอกฉันท์”

ด้านนายสมชัย กล่าวว่า ยินดีที่ชนะ การประมูลในครั้งนี้ ที่ได้คลื่นความถี่ที่ ต้องการและสามารถใช้งานได้ทันทีใน ปัจจุบัน ในราคาที่เหมาะสมสำหรับการ ลงทุนในระยะยาว การได้รับใบอนุญาตคลื่น ความถี่ 2100 เมกะเฮิร์ตซ์ จะทำให้สามารถ รองรับการใช้งานของลูกค้าที่เพิ่มขึ้นได้ อย่างมีประสิทธิภาพ ทำให้เครือข่าย 5จี ของเอไอเอส มีความครอบคลุมที่ดีแล้ว ยัง เพิ่มประสิทธิภาพการใช้งานที่ดีเยี่ยมให้กับ ลูกค้าของเรา ทั้งในด้านคุณภาพ ความเร็ว และสามารถรองรับเทคโนโลยีต่าง ๆ ใน

อนาคตได้เป็นอย่างดี และช่วยขับเคลื่อน ประเทศไทยด้วยโครงสร้างพื้นฐานดิจิทัลที่ แข็งแกร่งและยั่งยืน

ด้านนายชิกเว่ กล่าวว่า ผลการ ประมูลคลื่นความถี่ครั้งนี้เป็นไปตามความ สำคัญของการลงทุนเชิงกลยุทธ์ และเป้า หมายการจัดการคลื่นความถี่ที่มุ่งรองรับ การเติบโตของเทคโนโลยี 5จี, เอไอ และไอโอที และเทคโนโลยีล้ำสมัยเพื่อ คุณภาพชีวิตของคนไทย ยกระดับคุณภาพ โครงข่ายเพื่อให้บริการลูกค้าทั่วประเทศ ให้ได้ประสบการณ์ที่ดีที่สุด รองรับภารกิจ การเปลี่ยนผ่านสู่ดิจิทัลขององค์กรธุรกิจ และส่งเสริมขีดความสามารถในการ แข่งขันของประเทศด้วยการพัฒนา โครงสร้างพื้นฐานดิจิทัลในระยะยาว

ผู้สื่อข่าวรายงานว่า ในการประชุม ครั้งนี้ช่วงเช้าเวลา 09.00 น. ได้มีกลุ่ม ผู้ชุมนุมซึ่งเป็นสหภาพแรงงานรัฐวิสาหกิจ บริษัท โทรคมนาคมแห่งชาติ จำกัด (มหาชน) หรือเอ็นที ประมาณ 100 คน นำโดยนายเชิดชัย กัลยาวิมลพงศ์ ประธาน สหภาพฯ ได้เดินทางมาที่ สำนักงาน กสทช. เพื่อคัดค้านการประชุม โดยมีเจ้า หน้าที่ตำรวจ และพนักงานรักษาความ ปลอดภัยของสำนักงาน กสทช. ปิดประตู ทางเข้าไม่ให้กลุ่มผู้ชุมนุมเข้ามาภายใน รวมถึงคนที่อยู่ด้านในไม่สามารถออกจาก สำนักงานฯ ได้ เพื่อให้การจัดประชุม สามารถดำเนินการต่อไปได้ กระทั่งทั้งหมด ยุติการชุมนุมไปในเวลา 13.00 น.

## ประมูลคลื่น4.1หมื่นล้าน AISคว่ำคลื่น2100MHz 'ทรู'ได้คลื่น2300-1500

กสทช.ประมูลคลื่นมือถือ 4 ย่านความถี่ เกาะออก 3 ย่านความถี่ มูลค่า 4.12 หมื่นล้านบาท เอไอเอส-ทรู แบ่งเค้ก คลื่น 2100 เมกะเฮิร์ตซ์ ทุ่มประมูล ▶ ต่อ : คลื่นมือถือ -หน้า 8

### คลื่นมือถือ

ส่วน 2300 เมกะเฮิร์ตซ์และ 1500 เมกะเฮิร์ตซ์ ทรู คว่ำไป ส่วน 850 เมกะเฮิร์ตซ์ ขายไม่ออก ด้าน กสทช. เตรียมประชุมรับรองผล ทางกรวันที่ 2 ก.ค. คาดมติรับรอง อาจไม่เอกฉันท์

เมื่อวันที่ 29 มิถุนายน 2568 นพ.สรณ บุญใบชัยพฤกษ์ ประธาน กสทช. กล่าวว่า ผลการประมูลคลื่นความถี่ฯ มีราคาประมูลรวมทั้งสิ้น 41,273,960,346 บาท (ไม่รวมภาษีมูลค่าเพิ่ม) โดยมีรายละเอียดดังนี้ 1. ผลการประมูลคลื่นความถี่กลุ่มที่ 1 ย่าน 850 เมกะเฮิร์ตซ์ ไม่มีผู้เข้าร่วมการประมูล 2. ผลการประมูลคลื่นความถี่กลุ่มที่ 2 มีรอบในการประมูล 2 รอบย่าน 2100 เมกะเฮิร์ตซ์ มีผู้ชนะ

การประมูล 1 ราย ได้แก่ บริษัท แอดวานซ์ ไวร์เลส เน็ทเวอร์ค จำกัด ได้รับการจัดสรรชุดคลื่นความถี่ จำนวน 3 ชุด ในช่วงความถี่ 1965-1980 เมกะเฮิร์ตซ์ คู่กับ 2155-2170 เมกะเฮิร์ตซ์ โดยมีราคาสุดท้าย 14,850,000,010 บาท (ไม่รวมภาษีมูลค่าเพิ่ม)

ย่าน 2300 เมกะเฮิร์ตซ์ มีผู้ชนะการประมูล 1 ราย ได้แก่ บริษัท ทรู มูฟ เอช ยูนิเวอร์แซล คอมมิวนิเคชั่น จำกัด ได้รับการจัดสรรชุดคลื่นความถี่จำนวน 7 ชุด ในช่วงความถี่ 2300-2370 เมกะเฮิร์ตซ์ โดยมีราคาสุดท้าย 21,770,000,168 บาท (ไม่รวมภาษีมูลค่าเพิ่ม) และ 3.ผลการประมูลคลื่นความถี่กลุ่มที่ 3 ย่าน 1500 เมกะเฮิร์ตซ์ มีรอบในการประมูล 1 รอบ มีผู้ชนะการประมูล 1 ราย ได้แก่ บริษัท ทรู มูฟ เอช ยูนิเวอร์แซล

คอมมิวนิเคชั่น จำกัด ได้รับการจัดสรรชุดคลื่นความถี่จำนวน 4 ชุด ในช่วงความถี่ 1452-1472 เมกะเฮิร์ตซ์ โดยมีราคาสุดท้าย 4,653,960,168 บาท (ไม่รวมภาษีมูลค่าเพิ่ม) ทั้งนี้ บอร์ด กสทช. จะจัดประชุมเพื่อลงมติรับรองผลอย่างเป็นทางการในวันพุธที่ 2 ก.ค.นี้

ผู้สื่อข่าวถามเรื่องการประมูล ประธาน กสทช. บอกว่า เป็นไปตามที่คาดหมาย ส่วนจะมีมาตรการอะไรเพื่อคุ้มครองผู้บริโภคเรื่องราคาค่าบริการ ขอให้รอในวันที่ 2 ก.ค.นี้ ขณะเดียวกันเป็นที่น่าสังเกตว่ามีบอร์ดบางรายไม่พอใจในการประมูลครั้งนี้ เพราะมองว่าไม่มีการแข่งขัน ต้องรอการลงมติรับรองผลอย่างเป็นทางการว่าจะออกมาอย่างไร



# ประมวลคลื่น 1 ชั่วโมงจบ! AIS-ทรูแบ่งเค้กตามเป้า

กรุงเทพฯ ● ประมวลคลื่นมือถือ 4 ย่าน ชั่วโมงเดียวจบ! “เอไอเอส-ทรู” แบ่งเค้ก เอไอเอสได้คลื่น 2100 เมกะเฮิร์ตซ์ ส่วน 2300 เมกะเฮิร์ตซ์และ 1500 เมกะเฮิร์ตซ์ “ทรู” คราวนี้ 850 เมกะเฮิร์ตซ์ขายไม่ออก ด้าน กสทช.เตรียมรับรองผลประมวล 4.1 หมื่นล้านบาทอย่างเป็นทางการ 2 ก.ค.

เมื่อวันอาทิตย์ที่ 29 มิถุนายน 2568 คณะกรรมการกิจการกระจายเสียง กิจการโทรทัศน์ และกิจการโทรคมนาคมแห่งชาติ (กสทช.) ได้จัดให้มีการประมวลคลื่นความถี่ ตามประกาศ กสทช. เรื่อง หลักเกณฑ์และวิธีการอนุญาตให้ใช้คลื่นความถี่สำหรับกิจการโทรคมนาคมเคลื่อนที่สากล ย่าน 850 MHz, 1500 MHz, 2100 MHz และ 2300 MHz โดยเริ่มต้นขึ้นเมื่อเวลา 09.30 น. และสิ้นสุดลงเมื่อเวลา 10.48 น.

นพ.สรณ บุญใบชัยพฤกษ์ ประธาน กสทช. เผยผลการประมวลว่า มีราคาประมวลรวมทั้งสิ้น 41,273,960,346 บาท แบ่งเป็น 1.ผลการประมวลคลื่นความถี่กลุ่มที่ 1 ย่าน 850 MHz ไม่มีผู้เข้าร่วมการประมูล 2.ผลการประมวลคลื่นความถี่กลุ่มที่ 2

อ่านต่อหน้า 15

## ประมวลคลื่น

มีรอบในการประมูล 2 รอบ โดยย่าน 2100 MHz มีผู้ชนะการประมูล 1 ราย ได้แก่ บริษัท แอดวานซ์ ไวร์เลส เน็ทเวอร์ค จำกัด ได้รับการ

จัดสรรชุดคลื่นความถี่จำนวน 3 ชุด ในช่วงความถี่ 1965-1980 MHz คู่กับ 2155-2170 MHz โดยมีราคาสุดท้าย 14,850,000,010 บาท (ไม่รวมภาษีมูลค่าเพิ่ม) ย่าน 2300 MHz มีผู้ชนะการประมูล 1 ราย ได้แก่ บริษัท ทรู มูฟ เอช ยูนิเวอร์แซล คอมมิวนิเคชั่น จำกัด ได้รับการจัดสรรชุดคลื่นความถี่จำนวน 7 ชุด ในช่วงความถี่ 2300-2370 MHz โดยมีราคาสุดท้าย 21,770,000,168 บาท และ 3.ผลการประมวลคลื่นความถี่กลุ่มที่ 3 ย่าน 1500 MHz มีรอบในการประมูล 1 รอบ มีผู้ชนะการประมูล 1 ราย ได้แก่ บริษัท ทรู มูฟ เอช ยูนิเวอร์แซล คอมมิวนิเคชั่น จำกัด ได้รับการจัดสรรชุดคลื่นความถี่จำนวน 4 ชุด ในช่วงความถี่ 1452-1472 MHz โดยมีราคาสุดท้าย 4,653,960,168 บาท (ไม่รวมภาษีมูลค่าเพิ่ม)

นพ.สรณกล่าวว่า คณะกรรมการ กสทช.รับทราบผลการประมูล และจะมีการรับรองผลการประมูลในการประชุมวันที่ 2 ก.ค.นี้

ขณะที่ พล.อ.ธนพันธ์ุ ห้วยเจริญ กรรมการ กสทช. กล่าวว่า ได้ขอให้สำนักงาน กสทช.นำเหตุการณ์มีอุปสรรคภาพแรงงาน บมจ.โทรคมนาคมแห่งชาติ (NT) มาประท้วงที่สำนักงาน กสทช.ในช่วงเช้า ซึ่งถือเป็นครั้งแรกที่มีอุปสรรคในช่วงเดียวกับการประมูล รวมถึงการประท้วงการประมูลของสภาองค์กรผู้บริโภค และคณะกรรมการรณรงค์เพื่อประชาธิปไตย (ครป.) ในการประมวลคลื่นความถี่ครั้งนี้ รวมถึงพฤติกรรมกรรมการประมูลที่

เหมือนสมยอม ไม่เห็นการแข่งขันการประมูลให้นำมาวิเคราะห์ประกอบการพิจารณาของคณะกรรมการ กสทช.ด้วย

ทั้งนี้ ปัจจุบันทรูมีคลื่นความถี่รวม 1350 MHz หลังการประมูลครั้งนี้ ต้องชำระค่าใบอนุญาตส่วนนี้ 26,423,960,336 บาท (ไม่รวมภาษีมูลค่าเพิ่ม) ส่งผลให้มีคลื่นความถี่ทั้งสิ้น 1380 MHz ขณะที่ AIS ต้องชำระค่าใบอนุญาต 14,850,000,010 บาท (ไม่รวมภาษีมูลค่าเพิ่ม) แต่ปริมาณคลื่นความถี่เท่าเดิมที่ 1450 MHz

นายชikov เบรกเกอร์ ประธานเจ้าหน้าที่บริหารกลุ่ม TRUE กล่าวว่า ผลการประมูลคลื่นความถี่ในครั้งนี้ สอดคล้องกับลำดับความสำคัญในการลงทุนเชิงกลยุทธ์และวัตถุประสงค์ในการบริหารจัดการคลื่นความถี่ของเรา อีกทั้งยังตอกย้ำความมุ่งมั่นของเราในการพัฒนาเทคโนโลยี 5G, AI, IoT และเทคโนโลยีล้ำสมัยอื่น เพื่อยกระดับคุณภาพชีวิตของคนไทย และเสริมสร้างโครงสร้างพื้นฐานดิจิทัลระยะยาวและความสามารถในการแข่งขันระดับโลกของประเทศไทยให้แข็งแกร่งยิ่งขึ้น

นายสมชัย เลิศสุทธิวงค์ ประธานเจ้าหน้าที่บริหาร AIS กล่าวว่า เรายินดีที่ชนะการประมูลในครั้งนี้ ที่ได้คลื่นความถี่ที่ต้องการ และสามารถใช้งานได้ทันที ในปัจจุบันมีราคาที่เหมาะสมสำหรับการลงทุนในระยะยาว การได้รับใบอนุญาตคลื่นความถี่ 2100 MHz จะทำให้ AIS สามารถรองรับการใช้งานของลูกค้าที่เพิ่มขึ้นได้อย่างมีประสิทธิภาพ ทำให้เครือข่าย 5G ของ AIS นอกจากมีความครอบคลุมที่ดีแล้ว ยังเพิ่มประสบการณ์การใช้งานที่ดีเยี่ยมให้กับลูกค้าของเรา ทั้งในด้านคุณภาพความเร็ว และสามารถรองรับเทคโนโลยีต่างๆ ในอนาคตได้เป็นอย่างดี.

# SECTOR FACES 'STEADY GROWTH TRAP'

Even with an oligopoly, telecom firms say cost pressures require new revenue streams, writes Komsan Tortermvasana



Mr Somchai says AIS's revenue growth target for 2025 is 4-5%.

**T**he telecom sector is expected to continue to post steady growth, driven by telecom operators' continued cost reduction programmes and market competition at a "rational" level.

However, the sector's steady annual growth rate of 1-2 percentage points above the country's GDP growth has become a "growth trap" that pressures operators to seek new revenue streams, especially from digital services, the head of Advanced Info Service (AIS) said.

Somchai Lertsutiwong, chief executive of AIS, said mobile broadband services are a commodity for people's daily lives.

He said the consumption of fixed and wireless internet bandwidth has soared annually, but this is a "steady growth trap".

Mobile and fixed broadband services account for 92% of AIS's total revenue, while the remainder comes from digital services

and solutions.

## NEW REVENUE STREAMS

The company expects virtual banking services to be its main revenue earner in the future.

A group comprising AIS and partners applied for a virtual bank licence from the Bank of Thailand.

The Finance Ministry is scheduled to announce the list of approved virtual bank licence applicants by June 19.

AIS also invested in cloud and data centre businesses, expecting them to become major new revenue streams in the future, Mr Somchai said.

"The telecom business continues to struggle to sustain revenue growth," he said.

"For AIS, the challenge is how to drive non-mobile businesses, including all digital services, to contribute 20% to the company's total revenue stream within three years."



**FOR AIS, THE CHALLENGE IS HOW TO DRIVE NON-MOBILE BUSINESSES, INCLUDING ALL DIGITAL SERVICES, TO CONTRIBUTE 20% TO THE COMPANY'S TOTAL REVENUE STREAM WITHIN THREE YEARS.**

SOMCHAI LERTSUTIWONG,  
CHIEF EXECUTIVE, ADVANCED INFO SERVICE

Mr Somchai said AIS's revenue growth target for 2025 is 4-5%.

According to its filing to the Stock Exchange of Thailand, AIS posted a net profit of 10.6 billion baht in the first quarter of 2025, up 25% year-on-year.

Telecom operators' rising total expenses and operating costs have pressured their annual earnings before interest, taxes, depreciation and amortisation (Ebitda), he said.

Although True Corporation and Total Access Communication (dtac) merged in early 2023, market competition remains, but at a more "rational" level, Mr Somchai said.

"All telecom operators are struggling to increase their average revenue per user," he said.

For AIS's fixed internet broadband business, pricing and promotional packages are no longer sufficient to sustain business over the long term, Mr Somchai said.

He said operators need to offer value-added services by bundling with a selection of smart devices and entertainment content that consumers want.

However, operators need to see a massive uptick in 5G mobile service adoption to increase average revenue per user, Mr Somchai said.

The revenue contribution of AIS's digital solutions for enterprise customers has risen 20% a year, but he said this is still a relatively small portion.

Mr Somchai declined to comment on the spectrum auction scheduled for June 29.

## TRUE UPDATE

Sigve Brekke, group chief executive of True Corporation, agreed that market competition remains tough, even with only two major players.

He said telecom operators need to continue to grow, while competing with global over-the-top platforms offering digital services.

True reported net profit after tax of 1.6 billion baht for the first quarter in 2025, marking a turnaround within two years of the amalgamation between True and dtac.

Excluding impact from one-off items, normalised profit for the first quarter of 2025 was 4.3 billion baht.

Ebitda continued to improve for True since the amalgamation, driven by a reduction in operational expenses and financial discipline, along with ongoing benefits from synergies.

"Bringing together True and dtac has been an astonishing feat," Mr Brekke said.

"We united two industry leaders with a sharp focus on performance, financial discipline and synergies, and modernised



Mr Brekke says telecom operators need to continue to grow, while competing with global over-the-top platforms offering digital services.

our networks by infusing artificial intelligence into customer touchpoints."

However, he said he is not satisfied with the company's growth as it continues to

compete and elevate service standards.

Increasing the number of prepaid subscribers and the revenue stream of the prepaid sector remain challenges for True, Mr Brekke said.

He unveiled three strategic moves to fuel the company's growth: focusing on customers, leveraging technology and empowering staff.

The company will ensure a good customer experience by accelerating the integration of systems between True and dtac, modernising and expanding service centres, and delivering a reliable and future-proof network, Mr Brekke said.

#### SPECTRUM AUCTION

The board of the National Broadcasting and Telecommunications Commission (NBTC) unanimously approved a draft to auction four spectrum bands on June 29.

The bands are 850 megahertz, 1500MHz, 2100MHz and 2300MHz.

According to NBTC chairman Dr Sarana Boonbaichaiyapruk, the 850MHz, 2100MHz and 2300MHz bands should be urgently reallocated as they expire in August this year.

State telecom firm National Telecom (NT) provides services on these three bands under a partnership with private telecom operators.

The spectrum on the 1500MHz band is vacant at present.

Dr Prawit Leesathapomwongsa, advisor to NBTC commissioner Pirongrong Ramasoota, said AIS is likely to bid for the 2100MHz band, while True is expected to target 2300MHz.

Both companies already use these respective bands to provide services under partnerships with NT, he said.



A woman browses on her mobile device. Mr Somchai says the consumption of fixed and wireless internet bandwidth has soared every year, but this is a steady growth trap.

Photo: Patipat Janthong

**TELECOMS**

# Mobile spectrum auction pulls B41bn

**KOMSAN TORTERMVASANA**

The auction of four mobile spectrum bands yesterday ended with combined winning prices of more than 41 billion baht from the sales of 1500MHz, 2100MHz and 2300MHz bands to two major telecom operators Advanced Info Service (AIS) and True Corporation.

None of them bid for the 850MHz.

AIS subsidiary, Advanced Wireless Network (AWN), and True subsidiary, True Move H Universal Communication (TUC), were the only two qualified bidders in the auction, hosted by the National Broadcasting and Telecommunications Commission (NBTC).

Dr Sarana Boonbaichaiyapruck, chairman of the NBTC board, said AWN proposed a total of about 14 billion baht to grab all the available three sets of 2100MHz bands.

It clinched the band by proposing a price of 4.9 billion baht per set, compared to the reserve price of 4.5 billion baht per set, he said. The 2100MHz band was available in three sets of 10MHz of bandwidth, each at a price

of 4.5 billion baht.

The AWN total winning price on the 2100MHz is about 10% higher than combined three sets of the reserve price of the band.

TUC proposed a total of 26.4 billion baht to grab the 2300 and 1500 bands. Of the total, 21.7 billion baht is for all the available seven sets of the 2300MHz. The rest of the 4.65 billion baht is for four out of a total of 11 sets of the 1500MHz that are available.

The 2300MHz band was available in seven sets, each with 10MHz of bandwidth and a price of 2.59 billion baht each. TUC's winning price of the 2300MHz is estimated to be 19.7% higher than the total reserve price of the combined seven sets of the 2300 MHz.

Eleven sets of the 1500MHz band were available, each with 5MHz of bandwidth at a price of 1 billion baht each. TUC's winning price of four sets of the 1500MHz is about 10% higher than the combined four sets of the 1500MHz's reserve price. The auction began at 9.30am yesterday and took only one hour to finish.



เอกชนฝ่าศึกไทย-กัมพูชา  
จัดสารพัดแผนเร่งเอาตัวรอด

หน้า 7

# เอกชนฝ่าปัญหาไทย-กัมพูชา จัดสารพัดแผนเร่งเอาตัวรอด

ความขัดแย้งบริเวณพื้นที่ชายแดนไทย-กัมพูชา ที่ลุกลามไปสู่สงครามป่นประสาททางการเมืองจนทำลายสายสัมพันธ์รัฐบาลทั้ง 2 ประเทศแบบต่อไม่ติด ซึ่งไทยได้ตอบโต้กลับด้วยการลุยแก้ปัญหาอาชญากรรมทางเทคโนโลยีที่มีฐานที่ตั้งอยู่ในกัมพูชา พร้อมกับประกาศปิดด่านชายแดนทุกแห่งใน 7 จังหวัดตัดขาดสาธารณูปโภคสำคัญ ทั้งไฟฟ้า สัญญาณอินเทอร์เน็ต และระงับการส่งออกน้ำมัน ทำลายเส้นเลือดใหญ่ทางเศรษฐกิจของกัมพูชาแบบเบ็ดเสร็จเด็ดขาด

เสมือนเป็นการรูดน้ำมันเข้ากองไฟ ให้ไฟขัดแย้งทั้ง 2 ประเทศลุกโชนหนักกว่าเดิม ซึ่งแม้ตอนนี้ในฟากความมั่นคง ยังไม่มีการปะทะของกองกำลังทหาร และสาดกระสุนเข้าหากัน แต่การเลือกวิธีเปิดสงครามทางเศรษฐกิจก็ทำให้ประชาชน ภาคธุรกิจของทั้ง 2 ประเทศเดือดร้อนกันถ้วนหน้า ดังนั้น ท่ามกลางความขัดแย้งของทั้ง 2 ประเทศยังไม่สิ้นสุด และยังไม่มิตีท่าว่ารัฐบาลจะหาทางออกได้เมื่อไร แต่เรื่องปากท้อง การทำธุรกิจต้องทำต่อในทุกวัน ดังนั้น สิ่งทีภาคเอกชนทำได้ดีที่สุด คือการท่องคาถา "อิตตา หิ อิตตานิ นาโอ" ตนแลเป็นที่พึ่งแห่งตน ไปก่อน บรรดาภาคเอกชน ต่างดิ้นปรับตัวเพื่อพาตัวเองให้รอดพ้นท่ามกลางสถานการณ์ที่ไม่ปกติ

## ถ้าชายแดนยังเป็นบวก

อย่างไรก็ตามในแง่ของภาครัฐเองยังมองว่าแม้จะมีการปิดด่านชายแดนระหว่างไทยกับกัมพูชา ก็ยังไม่ได้รับผลกระทบมากนัก โดย "อารดา เฟื่องทอง" อธิบดีกรมการค้าต่างประเทศ บอกว่า ผลกระทบจากการปิดด่าน จะไม่กระทบต่อการค้าระหว่างไทยไปกัมพูชามากนัก เพราะนอกจากการค้าชายแดนแล้ว ไทยยังส่ง

**เปิดการค้า**

## ชายแดน ไทย-กัมพูชา

ภาพรวม-ผลกระทบ?

### สถานการณ์ปัจจุบัน

- การส่งออกไทยปกติ: สินค้าส่วนใหญ่ยังส่งออกได้ตามปกติ ผ่าน 5 ด่านศุลกากรหลักที่ยังไม่ปิด
- ปรับจุดผ่านแดน: ท่าวัดด่านนครบาลคู่ผู้ค้ารายย่อย เป็นการปรับเวลาเปิด-ปิดชั่วคราว

### สินค้าสำคัญที่เกี่ยวข้อง

- ส่งออก (ม.ค.-เม.ย. 68): เครื่องดื่ม, ส่วนประกอบรถยนต์, จักรยานยนต์, เครื่องยนต์, เครื่องจักรกลเกษตร (รวมกว่า 30%)
- นำเข้า: บันสำหรับลิ้ง, เหยงโลหะ, อะลูมิเนียม, ทองแดง, สลวดสายไฟ (สำคัญต่ออุตสาหกรรมต่อเนื่องในไทย)

### ผลการดำเนินงาน/หลายด้าน

- ระยะสั้น (0-3 เดือน): ไล่จับสินค้าเปลี่ยนเส้นทาง ธุรกิจรายย่อยชายแดนหยุดชะงัก
- ระยะกลาง (3-12 เดือน): อุตสาหกรรมไทยเริ่มกระทบ ผู้ส่งออกคือหาตลาด/เส้นทางใหม่
- ระยะยาว (1 ปีขึ้นไป): ความเชื่อมั่นนักลงทุนลดลง ความสัมพันธ์ทางการค้าเปลี่ยนไป

### ด้านการค้าสำคัญ (มูลค่าปี 2567 รวม 174,530 ล้านบาท)

1	ด่านอรัญประเทศ จ.สระแก้ว	110,718 ล้านบาท	63.4%
2	ด่านคลองใหญ่ จ.ตราด	29,289 ล้านบาท	16.8%
3	ด่านจันทบุรี จ.จันทบุรี	26,621 ล้านบาท	15.3%
4	ด่านช่องจอม จ.สุรินทร์	6,084 ล้านบาท	3.5%
5	ด่านช่องสะง่า จ.ศรีสะเกษ	1,818 ล้านบาท	1.0%

**ข้อควรระวัง:** หาก ปิดด่านอรัญประเทศเพียงแห่งเดียว กระทบกว่า 60% ของมูลค่าการค้าทั้งหมด

### การบริหารความเสี่ยง

- กระจายความเสี่ยง: ไปยังด่านอื่นที่ยังเปิดอยู่
- ขนส่งทางเลือก: พัฒนาช่องทางอื่น เช่น รถไฟ, ทางทะเล (ผ่านเวียดนาม, ลาว)
- เจรจา: เจรจาระดับทวิภาคีเพื่อลดผลกระทบ

ข้อมูล ณ วันที่ 16 มิถุนายน 2568

# เดลินิวส์

Daily News  
Circulation: 350,000  
Ad Rate: 1,800

Section: First Section/เศรษฐกิจ

วันที่: จันทร์ 30 มิถุนายน 2568

ปีที่: - ฉบับที่: 27654

Col.Inch: 211.89 Ad Value: 381,402

หัวข้อข่าว: เอกชนฝ่าปัญหาไทย-กัมพูชา จัดสารพัดแผนเร่งเอาตัวรอด

หน้า: 1 (บน), 7

PRValue (x3): 1,144,206

ศิลปิน: สีสี่



ออกไปกัมพูชาด้วยช่องทางเรือ หรือทางอื่นอีก เห็นได้จากตัวเลข การส่งออกไทยไปกัมพูชา 5 เดือนแรกปีนี้อยู่ที่ 145,538 ล้านบาท เพิ่มขึ้น 8.7% ในจำนวนนี้เป็นการส่งออกผ่านชายแดนเพียง 63,078 ล้านบาท หรือคิดเฉลี่ยต่อเดือนราว 11,000 ล้านบาท แต่หากสถานการณ์ไม่คลี่คลายมีการปิดด่านชายแดนไปจนถึงสิ้นปีนี้ ก็อาจกระทบกับมูลค่าการส่งออกผ่านชายแดนของไทยในช่วง 6 เดือนหลังหายไปกว่า 60,000 ล้านบาทเท่านั้น

“แม้มูลค่าการค้าชายแดนไทยกัมพูชา หายไปกว่า 60,000 ล้านบาทจริง ก็เชื่อว่าไม่กระทบภาพรวมการค้าชายแดนของไทยมากนัก เพราะไทยยังมีการค้ากับเพื่อนบ้านอีก 3 ประเทศ คือ สปป.ลาว เมียนมา และมาเลเซีย ที่เป็นตลาดขนาดใหญ่ ทำให้กรมฯ ประเมินว่าทั้งปีการค้าชายแดนไทยจะยังเป็นบวกอยู่ 1.8-2% จาก

เป้าหมายเดิมที่ตั้งขายตัวไว้ 3% มูลค่ากว่า 1.87 ล้านล้านบาท ขณะที่ผลกระทบต่อผู้ประกอบการร้านค้าทั้ง 2 ฝั่ง กระทรวงพาณิชย์ได้หาทางช่วยเหลืออื่น เช่น หาสถานที่ใหม่ให้ค้าขาย เช่น พื้นที่ส่วนราชการ หน่วยงานเอกชน ห้างต่าง ๆ ไว้แล้ว”

## กัมพูชาพึ่งพาไทยมากกว่า

ขณะที่ “ธนิศ โสรรัตน์” อดีตประธานสภาธุรกิจประเทศกลุ่มแม่น้ำโขง และรองประธานสภาองค์การนายจ้างผู้ประกอบการค้าและอุตสาหกรรมไทย มองว่า กัมพูชาพึ่งพาเศรษฐกิจจากไทยค่อนข้างมาก โดยกัมพูชามีการส่งออกสินค้ามาไทย 43,099 ล้านบาท มากเป็นอันดับ 1 ของกัมพูชา โดยเฉพาะมันสำปะหลังที่ส่งออกมาถึง 51% ดังนั้นการปิดด่านจะกระทบกับรายได้เกษตรกร นอกจากนี้ไทยยังเป็นตลาดสำคัญของการส่งออกผัก-ผลไม้ของ

กัมพูชาสัดส่วน 21.5% คิดเป็นกว่า 10,000 ล้านบาท ยังไม่รวม รายได้ สินค้าอื่น ๆ ที่ซื้อขายตามชายแดน

“คำถามว่าใครจะเจ็บตัวมากกว่ากัน คำตอบขึ้นอยู่กับว่าใคร จะอึดกว่ากัน โดยภาพรวมเศรษฐกิจกัมพูชาเล็กกว่าไทย 10.6 เท่า การส่งออกกัมพูชาเป็นลูกค้านับที่ 11 แต่ไทยกลับเป็นคู่ค้า อันดับ 1 ของกัมพูชา ขณะที่รายได้ต่อหัวคนไทยสูงถึง 8,271 ดอลลาร์สหรัฐต่อปี สูงกว่ากัมพูชา 2,823 ดอลลาร์สหรัฐ ที่สำคัญ ความขัดแย้งที่เพิ่มขึ้น ยังทำให้กัมพูชาได้รับผลกระทบจากภาค ท่องเที่ยว เพราะคนไทยเที่ยวมากเป็นอันดับหนึ่งด้วย 1.82 ล้าน คน สร้างรายได้กัมพูชา 42,169 ล้านบาท อีกทั้งยังมีแรงงานเขมร เข้ามาทำงานในไทย 800,000 คน ส่งเงินกลับประเทศปีละ 45,000-50,000 ล้านบาท ไม่นับรวมธุรกิจสีเทา ที่คนไทยนำเงิน ไปทิ้งในบ่อนกาสิโนอีกมหาศาลด้วย”

## ปตท.กระทบน้อย

ด้านผลกระทบต่อธุรกิจพลังงาน ทางฝ่ายวิเคราะห์ บล. หยวนต้า (ประเทศไทย) มองว่า จากการตรวจสอบข้อมูล ปตท. ซึ่งบริษัทพลังงานที่มีการค้าขายกับกัมพูชา พบว่า ปตท.มีสัดส่วน รายได้จากกัมพูชาเพียง 1% ของรายได้รวม โดยหลักมาจากธุรกิจ ก๊าซปติก เนื่องจากธุรกิจโรงกลั่นส่วนมากกว่า 90% เน้นจำหน่าย ในประเทศเพราะกำไรสูงกว่า

นอกจากนี้ ในการอ้างอิงจากข้อมูลไตรมาส 1 ปี 68 หุ่น ของ บริษัท ปตท. น้ำมันและการค้าปลีก จำกัด (มหาชน) หรือ ไออาร์ มีธุรกิจในกัมพูชา ได้แก่ สถานีบริการน้ำมัน 186 แห่ง คาเฟ่ อะเมซอน 254 แห่ง ร้านสะดวกซื้อ 71 แห่ง ถือว่าเป็นสัดส่วน ไม่มาก หากเทียบกับจำนวนสถานีบริการน้ำมันทั้งหมด 2.8 พัน แห่ง คาเฟ่อะเมซอนทั้งหมด 4.9 พันแห่ง ร้านสะดวกซื้อ 2.4 พันแห่ง ขณะเดียวกันไออาร์มีสัดส่วนรายได้จากกัมพูชาอยู่ที่เพียง 2-3% ดังนั้นคาดว่า จะไม่มีผลกระทบอย่างมีนัยสำคัญต่อทั้ง ไออาร์และกลุ่ม ปตท. แต่อย่างใด

## ปิดด่านต้นทูนขนส่งพุ่ง

อย่างไรก็ตาม ในมุมมองของ “วรทัศน์ ต้นติงมกลสุข” ประธานสภาธุรกิจไทย-กัมพูชา ฉายภาพให้เห็นว่า การปิดด่าน ชายแดนไทย-กัมพูชา กระทบเศรษฐกิจชายแดนใน 7 จังหวัด โดยเฉพาะด้านการขนส่งทางบก ซึ่งต้องปรับเส้นทางผ่าน สปป.ลาว อ้อมไป จ.อุบลราชธานี เข้าสู่ช่องเม็ก ก่อนเข้าเขตเศรษฐกิจพิเศษวังเต่า- โพนทอง แขวงจำปาสัก แล้วถึงลง ได้เข้ามาที่กรุงเทพมหานคร ส่วนทาง ทะเลต้องลงเรือเข้าจากท่าเรือชายฝั่ง กลองใหญ่ จ.ตราด รวมทั้งอาจจะ

ส่งจากท่าเรือคลองเตยหรือท่าเรือ แหลมฉบัง เพื่อส่งออกไปที่ท่าเรือ สีหนุวิลล์

ผลกระทบจากการปรับเส้น ทางขนส่งนั้น ได้ทำให้ต้นทุนการ ขนส่งเพิ่มหลายเท่า เช่น เดิมส่ง สินค้าผ่านด่านชายแดนสระแก้ว เพื่อส่งสินค้าไปชายที่ศรีโสภณ ปอยเปต หากเปลี่ยนเส้นทางแล้ว จะเพิ่มจากเดิม 500 กม. เป็น 1,500 กม. นอกจากนี้ยังทำให้ มูลค่าการนำเข้า-ส่งออกวันละ 500 ล้านบาท หายไปพอสมควร จากราคาสินค้าที่ต้องปรับราคาขึ้น ตามต้นทุนขนส่งที่เพิ่ม จนทำให้ กัมพูชาอาจต้องส่งสินค้าจาก ประเทศอื่นแทน หรือผู้ประกอบการ บางรายไม่มีความสามารถส่ง สินค้าหรือวัตถุดิบไปกัมพูชาที่ต้องชะลอ

## เพิ่มสต็อกสินค้า 3 เดือน

หันมาที่ “ร่มธรรม เสถียรธรรมะ” กรรมการผู้จัดการ บริษัท การาวา กรุ๊ป จำกัด (มหาชน) มองว่า จากการปิด ชายแดนไทย-กัมพูชา ยังไม่กระทบยอดขายการาวาแดง เนื่องจากมีพันธมิตรและตัวแทนจำหน่ายที่มีสต็อกสินค้าไว้แล้ว ระดับหนึ่ง แต่หากปัญหายืดเยื้อออกไป บริษัทต้องหาทางจัดการ เรื่องโลจิสติกส์อย่างเข้มข้น เพราะต้องหาสินค้ารองรับการขาย เฉลี่ย 40 ล้านกระป๋องต่อเดือน หรือสต็อกให้ได้ 3 เดือน คิดเป็น จำนวน 120 ล้านกระป๋อง ทำให้การขนส่งต้องใช้ตู้คอนเทนเนอร์ เป็นจำนวนมหาศาล หรือประมาณ 1,500 ตู้

อย่างไรก็ตาม การาวาแดงเป็นผู้ผลิตเครื่องดื่มชูกำลัง ในกัมพูชา มียอดขายต่อปี 2,000 ล้านบาท ซึ่งขณะนี้มีการหารือ กับพันธมิตรอย่างใกล้ชิดถึงสถานการณ์ที่เกิดขึ้น ระยะสั้นสิ่งที่ กระทบคือการต้องเพิ่มสต็อกสินค้าเป็น 3 เดือน ซึ่งยอดขายตอนนี้เฉลี่ยอยู่ที่ 40 ล้านกระป๋องต่อเดือน จึงถือเป็นงานค่อนข้างยาก จากปัจจุบันมีสินค้าสต็อกประมาณ 1 เดือน ซึ่งอาจต้องเร่งเปิด โรงงานที่ลงทุนไว้ในกัมพูชา หลักพันล้านให้ไวขึ้น จากเดิมที่จะ เปิดโรงงานช่วงคริสต์มาส 68 เพื่อช่วยเพิ่มกำลังการผลิตและ หวังว่ากว่าจะถึงวันเปิดโรงงานสถานการณ์ขัดแย้งจะคลี่คลายได้

## ไฟกัสดลาดอับแทน

ส่วน “พันธ์ พะเนียงเวทย์” ผู้จัดการใหญ่ ไทยเพร ซิเดนทีฟูดส์ จำกัด (มหาชน) ผู้ผลิตและจัดจำหน่ายเบะหมี่

ถ้าเรารู้ยี่ห้อ มาม่า บอกว่า จากปัญหาระหว่างไทยกับกัมพูชา ทำให้ต้องปิดชายแดนทุกด่านนั้น แน่แน่นอนว่ากระทบกับการจำหน่ายสินค้าในด้านชายแดน รวมถึงโรงงานมาม่าในกัมพูชา โดยเฉพาะการส่งวัตถุดิบไปผลิตสินค้า แต่ปัจจุบันบริษัทมีส่วนการขยายในประเทศถึง 70% และส่งออกใน 76-78 ประเทศทั่วโลก สัดส่วน 30% ดังนั้น ในกัมพูชาจึงเป็นเพียงตลาดหนึ่งเท่านั้น จึงเชื่อว่าจะไม่กระทบกับภาพรวมของบริษัท

ทั้งนี้ เมื่อมีปัญหาในกัมพูชาก็หันไปโฟกัสการทำตลาดในประเทศอื่นทดแทน ขณะเดียวกันยังเริ่มเน้นตลาดในประเทศมากขึ้น โดยจะหยุดแผนการลงทุนสร้างโรงงานเพิ่มในประเทศอังกฤษ จากปัจจุบันเข้าไปตั้งโรงงานแล้ว 1 แห่ง แล้วหันกลับมาสร้างโรงงานใหม่ในประเทศไทยเพิ่มอีก 1-2 โหล่นการผลิต เพราะมองว่ามีความคุ้มค่ากว่าในประเทศอังกฤษ อย่างไรก็ตาม แนวทางปีนี้บริษัทเน้นให้ความสำคัญกับการควบคุมต้นทุนและบริหารต้นทุนที่ควบคุมได้

## ตัดเน็ตกระบอกธุรกิจไทย

ด้านมาตรการทางการสื่อสาร สำนักงาน กสทช. ได้ออกหลายมาตรการ อาทิ ประสานแจ้งกรมศุลกากรห้ามมีการขนซิมไทยออกนอกประเทศ รวมถึงการระงับการเชื่อมต่อโครงข่ายอินเทอร์เน็ต สัญญาณโทรศัพท์ไปยังกัมพูชา โดยปัจจุบันมีผู้ได้รับใบอนุญาตประกอบกิจการโทรคมนาคมที่มีโครงข่ายเป็นของตนเองที่มีจุดเชื่อมต่อออกต่างประเทศบริเวณชายแดนไทย-กัมพูชาทั้งสิ้น 14 บริษัท ซึ่งขณะนี้ได้หยุดให้บริการเชื่อมต่อโครงข่ายระหว่างประเทศไปยังกัมพูชาแล้ว

อย่างไรก็ตาม การตัดสัญญาณไปยังกัมพูชานั้น ก็อาจจะ

ส่งผลกระทบต่อธุรกิจเอกชนไทยที่เข้าไปลงทุนในกัมพูชา หากไม่สามารถใช้โครงข่ายอินเทอร์เน็ตจากผู้ให้บริการของไทยก็ต้องปรับเปลี่ยนไปใช้บริการของ 9 บริษัทที่ให้บริการในกัมพูชาแทน

## ภาคการเงินไม่มีปัญหา

“กฤษณ์ จันทโนทก” ประธานเจ้าหน้าที่บริหาร ธนาคารไทยพาณิชย์ บอกว่า สถานการณ์ระหว่างไทยและกัมพูชาในปัจจุบัน ธนาคารได้มีการติดตาม และประสานงานร่วมกับสมาคมธนาคารไทยต่อเนื่อง ซึ่งขณะนี้ธนาคารยังไม่มีผลกระทบต่อการทำงานโดยตรง และสามารถให้บริการตามปกติ แต่เพื่อความไม่ประมาทได้เตรียมแผนความพร้อมไว้ใน 2 ด้านหลัก คือ 1.การดูแลพนักงานไทยในพื้นที่ และ 2.การบริหารสภาพคล่องกับธนาคารกลางกัมพูชาอย่างรอบคอบ ซึ่งหากสถานการณ์มีแนวโน้มเปลี่ยนแปลงในทางลบ เรามีกรอบแผนรองรับ และจะดำเนินการตามหลักการกำกับดูแลอย่างรัดกุม เพื่อดูแลลูกค้าของธนาคาร

ปฏิเสธไม่ได้ว่า...ผลกระทบต่อที่เกิดขึ้นจากวิกฤติชายแดนไทย-กัมพูชา ที่ถูกลามสู่การเกิดสงครามทางเศรษฐกิจของ 2 ประเทศ เป็นอีกหนึ่งปัญหาที่ท้าทายรัฐบาลไม่น้อยทีเดียว.

## กับเศรษฐกิจ

# แนวหน้า

Naew Na  
Circulation: 900,000  
Ad Rate: 1,250

Section: First Section/ภาพ-ข่าวสังคม

วันที่: จันทร์ 30 มิถุนายน 2568

ปีที่: 46

ฉบับที่: 16129

หน้า: 4(ซ้าย)

Col.Inch: 86.54 Ad Value: 108,175

PRValue (x3): 324,525

ศิลปิน: ชาว-ดำ

คอลัมน์: บุคคลแนวหน้า

## บุคคล แนวหน้า

แนวหน้า มั่นคง ตรงไป ตรงมา...■■ การพัฒนากิจการงานให้เจริญก้าวหน้ายิ่ง ๆ ขึ้นเป็นสิ่งสำคัญ แต่การสร้างความสำเร็จทุกอย่างนั้น ก็ย่อมจะต้องสร้างเสริมขึ้นจากพื้นฐานเดิมที่มีอยู่ก่อน หน้าที่สำคัญในการทำงานจึงมีอยู่สองประการ คือ รักษาพื้นฐานเดิมไม่ให้บกพร่อง กับต่อเติมเสริมพื้นฐานนั้นให้สูงขึ้นเจริญขึ้น การรักษาพื้นฐานนั้นได้อธิบายว่า ได้แก่การทำงานหลักหรืองานประจำที่มีอยู่ให้สมบูรณ์ด้วยความอดุสาหะพากเพียรและอดทนพยายามรักษาเจตนาความมุ่งหมาย และจันทะความพอใจยินดีกับงานนั้นให้คงที่อยู่เสมอ ไม่ปล่อยให้ความเหนื่อยหน่ายเกิดขึ้น แล้วพยายามพัฒนางานนั้น ด้วยการค้นคว้าสร้างสรรค์ ให้เจริญก้าวหน้ายิ่งขึ้นไป... (ความตอนหนึ่งจากพระบรมราโชวาท พระบาทสมเด็จพระบรมชนกาธิเบศร มหาภูมิพลอดุลยเดชมหาราช บรมนาถบพิตร ในพิธีพระราชทานปริญญาบัตรของจุฬาลงกรณ์มหาวิทยาลัย 11 กรกฎาคม 2523)...■■ เป็นเวลาประมาณสองสัปดาห์ที่ทักษิณ ชินวัตร อดีตนายกรัฐมนตรี และอดีตนักโทษคดีอาญาที่ไม่ยอมเข้าคุกไทยไม่ไพล่หน้าไพล่ตาออกมาพบปะกับสื่อมวลชน ซึ่งเป็นเรื่องผิดปกติกมากสำหรับทักษิณ แล้วยิ่งผิดปกติกมากที่สุดเมื่อทักษิณถูกสุนเซน แห่งกัมพูชาบุกตะลุย และถล่มทักษิณ รวมถึงถล่ม แพทองธาร ชินวัตร ลูกสาวสุดที่รักของทักษิณแบบไม่ยั้ง การเสียบนั่ง เสียบงันของทักษิณในครั้งนี้ทำให้คนที่รู้จักทักษิณค่อนข้างดีบอกตรงกันว่าช่างแสนประหลาดเหลือเกิน เพราะคนอย่างทักษิณนั้นเขาไม่ยอมให้ใครกล่าวถึงเขาในเชิงลบเชิงร้ายเพียงฝ่ายเดียว แต่คำถามคือทำไมทักษิณเสียบนั่งราวกับคนใบ้เมื่อถูกสุนเซนถล่มแบบไม่ไว้หน้า...■■ แน่นนอนว่าการที่สุนเซนปล่อยข่าวต่างๆ นานาออกมาถล่มทักษิณและแพทองธารอย่างต่อเนื่อง มันคือการแสดงให้เห็นว่าสุนเซนไม่พอใจทักษิณมาก คำถามคือสุนเซนโกรธทักษิณเพราะอะไร ทักษิณไปทำอะไรให้สุนเซนโกรธจัด แต่ก็กลับไปทำคำถามเดิมคือทำไมทักษิณเสียบแล้วปล่อยให้สุนเซนดำเนินตามอยู่ฝั่งเดียวคำถามเดิมที่ยังหาคำตอบไม่ได้คือทักษิณกลัวสุนเซนจนไม่กล้าเถียง เพราะอะไร...■■ ในขณะที่ทักษิณเสียบงันราวกับหายไปจากโลก ส่วนแพทองธารก็กลับแสดงบทบาทการเมืองที่ผิดไปจากเดิมอย่างสุดแสนมหัศจรรย์ เพราะหลังจากแพทองธารเจอฤทธิ์คลิปเสียงสนทนากับ Uncle สุนเซนถล่มอย่างหนัก ก็ทำให้แพทองธารเปลี่ยนไปอย่างมาก เปลี่ยนทั้งการพูดจา เปลี่ยนทั้งการแต่งเนื้อแต่งตัว เปลี่ยนทั้งการไหว้ และเปลี่ยนจากคนที่แสนจะมาดมั่นใจดามสได์ลี้ที่เธออ้างว่าเธอเป็นคน Gen Y มาบัดนี้แพทองธารขยับออกต่างจังหวัดมากขึ้น (แม้จะมีเสียงวิจารณ์ว่าออกไปก็ไม่เกิดประโยชน์อะไร เพราะไปด้วยอาการไร้สติไม่รู้เรื่องรู้ราวของพื้นที่ที่ออกไปเยี่ยมเยียน) ความเปลี่ยนแปลงของแพทองธารเกิดมาจากหมัดเด็ดที่สุนเซนกระแทกใส่หน้าแพทองธารอย่างไม่ยั้ง "ไม่เอ็นดูหลานสาวคนงามจากบ้านจันทร์ส่องหล้า แพทองธารคงจะมีคำถามที่ยังตอบไม่ได้ว่าทำไม Uncle สุนเซนจึงปล่อยหมัดไม่ยั้ง ทำไมไม่เห็นแก่หน้าของ สทร. พ่อแพทองธาร แต่แพทองธารต้องกลับไปถามทักษิณว่า ทำไมสุนเซนกระหน่ำหนักหน่วงถึงเพียงนี้ ทักษิณไปทำอะไรให้สุนเซนพิโรธโกรธกริ้วอย่างหนักด้วย

# แนวหน้า

Naew Na  
Circulation: 900,000  
Ad Rate: 1,250

Section: First Section/ภาพ-ข่าวสังคม

วันที่: จันทร์ 30 มิถุนายน 2568

ปีที่: 46

ฉบับที่: 16129

หน้า: 4(ซ้าย)

Col.Inch: 86.54 Ad Value: 108,175

PRValue (x3): 324,525

ศิลปิน: ชาว-ดำ

คอลัมน์: บุคคลแนวหน้า

เรื่องใดหรือ เรื่องไม่สามารถรักษาคำพูดต่างๆ นานาที่ทักษิณให้สัญญากับสุนเซนไช้ใหม่ เช่น เรื่องที่แพทองธารเคยหลุดปากว่าแบ่งผลประโยชน์ทรัพย์สินได้ทั้งทะเลไทยกับสุนเซนคนละครึ่ง หรือว่าเรื่องบ่อนกาสิโนที่ทักษิณพยายามผลักดันให้เกิดในไทย แพทองธารถามทักษิณบ้างไหมว่า พ่อขา พ่อขา อิงค์เหนื่อยนะกะ พ่ออย่าทำให้อิงค์ต้องตายทั้งเป็นเลยนะกะ พ่อไม่สงสารอิงค์บ้างหรือทำไมอิงค์โดนเล่นหนักอยู่คนเดียว ไม่เห็นว่า **เอ็ม ทินทองทา** กับ **ไอศกานทองแท้** จะต้องมารับกรรมหนักหนาสาหัสอย่างอิงค์เลย พ่อขาพ่อ อิงค์เหนื่อยจะตายอยู่แล้ว... ■■■ เมื่อพูดถึงเรื่องอิงค์กับพ่อ สทร. แล้ว ก็ต้องถามว่าแม่ของอิงค์ คือ **หญิงอ้อ-พจมาน ณ ป้อมเพชร ดามาพงศ์** ไม่สงสารอิงค์บ้างหรือ พจมานไม่เมตตาลูกสาวคนเล็กที่เป็นดั่งดวงใจของ สทร. ทักษิณบ้างหรือ พจมานไม่คุยกับทักษิณในเรื่องชะตากรรมของอิงค์บ้างหรือ หรือว่านี่คือแผนบ่มเพาะให้อิงค์กล้าแกร่งยิ่งกว่าเพชร เพราะเชื่อว่าในวันข้างหน้าอิงค์จะกลับมาเป็นใหญ่เหนือแผ่นดินไทย แต่กว่าจะถึงวันหน้า แพทองธารอาจจะแหกเป็นผุยผงไปเสียก่อนนะพจมาน... ■■■ การชุมนุมประท้วงของกลุ่มคนที่ไม่สนับสนุนแพทองธาร ที่อนุสาวรีย์ชัยสมรภูมิ เมื่อวันที่เสาร์ที่ 28 มิถุนายน 2568 ต้องทำให้ทักษิณกับแพทองธาร รวมถึงบรรดาลือลือบริวารของทักษิณประจักษ์ชัดแล้วว่าคนไทยจำนวนไม่น้อยไม่ต้อนรับแพทองธาร และต้องการให้ลูกสาวคนเล็กของทักษิณหลุดกระเด็นตกจากเก้าอี้นายกรัฐมนตรีโดยเร็ว โดยย้ำว่าแพทองธารต้องลาออกจากตำแหน่งนายกรัฐมนตรี เสียเรียกร้องดังกล่าวต้องดังถึงแพทองธารอย่างแน่นอน แต่ไม่ต้องกลัวว่าแพทองธารจะลาออก เพราะไม่เคยมีกนในตระกูลชินวัตรที่กินตำแหน่งนายกรัฐมนตรีลาออกเพราะการประท้วง เพราะฉะนั้น ต่อให้ประท้วงหนักกว่านี้ มากกว่านี้ ก็ไม่มีวันที่แพทองธารจะประกาศลาออกจากตำแหน่งนายกรัฐมนตรี... ■■■ พรรคประชาชนก็ต้องเห็นแล้วว่าม็อบมากมายหลายหมื่นคนไปรวมตัวประท้วงขับไล่แพทองธาร ภาพการประท้วงครั้งนี้จะทำให้พรรคประชาชนเสียคะแนนพอสมควร แต่ที่เสียวนั้น น่าจะเสียเพราะกลัวการรัฐประหาร ดังนั้น พรรคประชาชนจึงประกาศแบบตีปลาหน้าไซว่า การประท้วงครั้งนี้ไม่ได้เรียกร้องให้เกิดรัฐประหาร แล้วบอกด้วยว่าผู้ปราศรัยบนเวทีที่เรียกร้องให้รัฐประหารคือคนที่ทำลายประชาธิปไตย และกำลังบ่อนทำลายต้นไม้ประชาธิปไตย นั่นแสดงว่าพรรคประชาชนกำลังประกาศให้สังคมไทยรู้ว่าพรรคของตนนั้นคือต้นแบบหรือแบบฉบับของประชาธิปไตย ใช่หรือไม่ หรือว่าพรรคประชาชนกลัวการรัฐประหาร เพราะรัฐประหารแล้วทำให้ไม่มีการเลือกตั้ง เมื่อไม่มีการเลือกตั้งก็หมายความว่าโอกาสที่พรรคประชาชนจะได้เป็นรัฐบาลลอยห่างไกลไปมากขึ้น... ■■■ พรรคประชาชนย้ำว่ามีคนบางฝ่ายกำลังฉวยโอกาสเพื่อนำสังคมไทยไปสู่การรัฐประหาร จนมีการตั้งข้อสังเกตโดยคนที่ไม่สนับสนุนพรรคประชาชนว่า พรรคนี้มองการชุมนุมประท้วงของคนฝ่ายอื่นที่ไม่ใช่ฝ่ายพรรคประชาชนว่าเป็นการชุมนุมที่ไม่ส่งเสริมประชาธิปไตย แต่เป็นการชุมนุมเพื่อเรียกร้องรัฐประหาร แล้วก็ถามกลับว่าการชุมนุมของพรรคประชาชนเท่านั้นใช่ใหม่ที่เป็นการเสริมสร้าง

ประชาธิปไตย...■■■ แน่ใจว่าการก่อรัฐประหารไม่ใช่การปกครองตามแบบประชาธิปไตย แต่หากคนไทยจำนวนมากเรียกร้องการรัฐประหาร จะโต้แย้งอย่างไรว่ามันไม่ใช่ประชาธิปไตย หรือพรรคประชาชนเชื่อว่าประชาธิปไตยคือการที่คนไทยต้องเลือกพรรคประชาชนเท่านั้น ส่วนการที่ประชาชนสนับสนุนรัฐประหาร ไม่ใช่ประชาธิปไตยตกลงแล้วเคารพเสียงและความต้องการของประชาชนจริงๆ หรือ...■■■ แบ่งเค้กคลื่นความถี่ย่าน 800, 1500, 2100 และ 2300 MHz ลงตัวแล้ว ระหว่างบริษัท ทู คอร์ปอเรชั่น จำกัด (มหาชน) กับบริษัท เอไอเอส แอดวานซ์ อินโฟร์เซอร์วิส จำกัด (มหาชน) โดยคลื่น 1500 MHz มีใบอนุญาตทั้งหมด 11 ใบ แต่ประมูลได้ 4 ใบ มูลค่า 1,163,490,000 บาท คลื่น 2100 MHz มีใบอนุญาต 3 ใบ มูลค่า 4,950,000,000 บาท คลื่น 2300 MHz มีใบอนุญาต 14 ใบ มูลค่า 3,111,000,000 บาท ส่วนคลื่น 850 MHz ไม่มีผู้ประมูล แต่ทั้งนี้ กสทช. (คณะกรรมการกิจการกระจายเสียง กิจการโทรทัศน์ และกิจการโทรคมนาคมแห่งชาติ) ยังไม่ได้เปิดเผยรายละเอียดว่าค่ายใดได้คลื่นความถี่ไปครอบครอง ส่วนสภาองค์กรของผู้บริโภคที่คัดค้านการประมูลคลื่นความถี่ยังคงยืนยันว่าไม่เห็นด้วยกับการประมูลครั้งนี้ เพราะทำให้ผู้บริโภคเสียผลประโยชน์...■■■

## สรุป