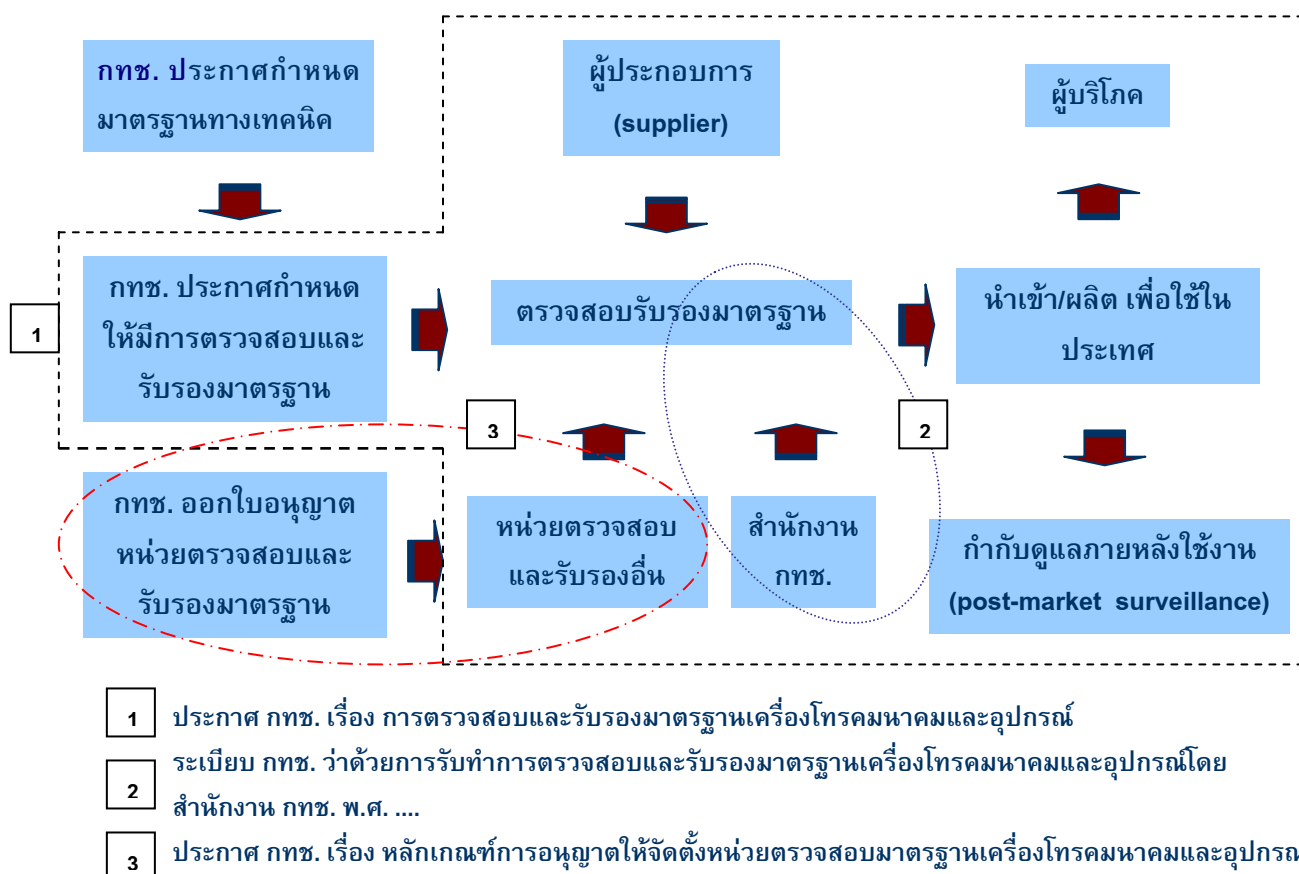


การตรวจสอบและรับรองมาตรฐานของเครื่องโทรคมนาคมและอุปกรณ์

กฎระเบียบที่เกี่ยวข้อง

กฎระเบียบที่เกี่ยวข้องกับการตรวจสอบและรับรองมาตรฐานของเครื่องโทรคมนาคมและอุปกรณ์ ซึ่งได้ดำเนินการรับฟังความคิดเห็นสาธารณะในครั้งนี้ แสดงให้เห็นในภาพรวม ได้ดังรูปข้างล่างนี้



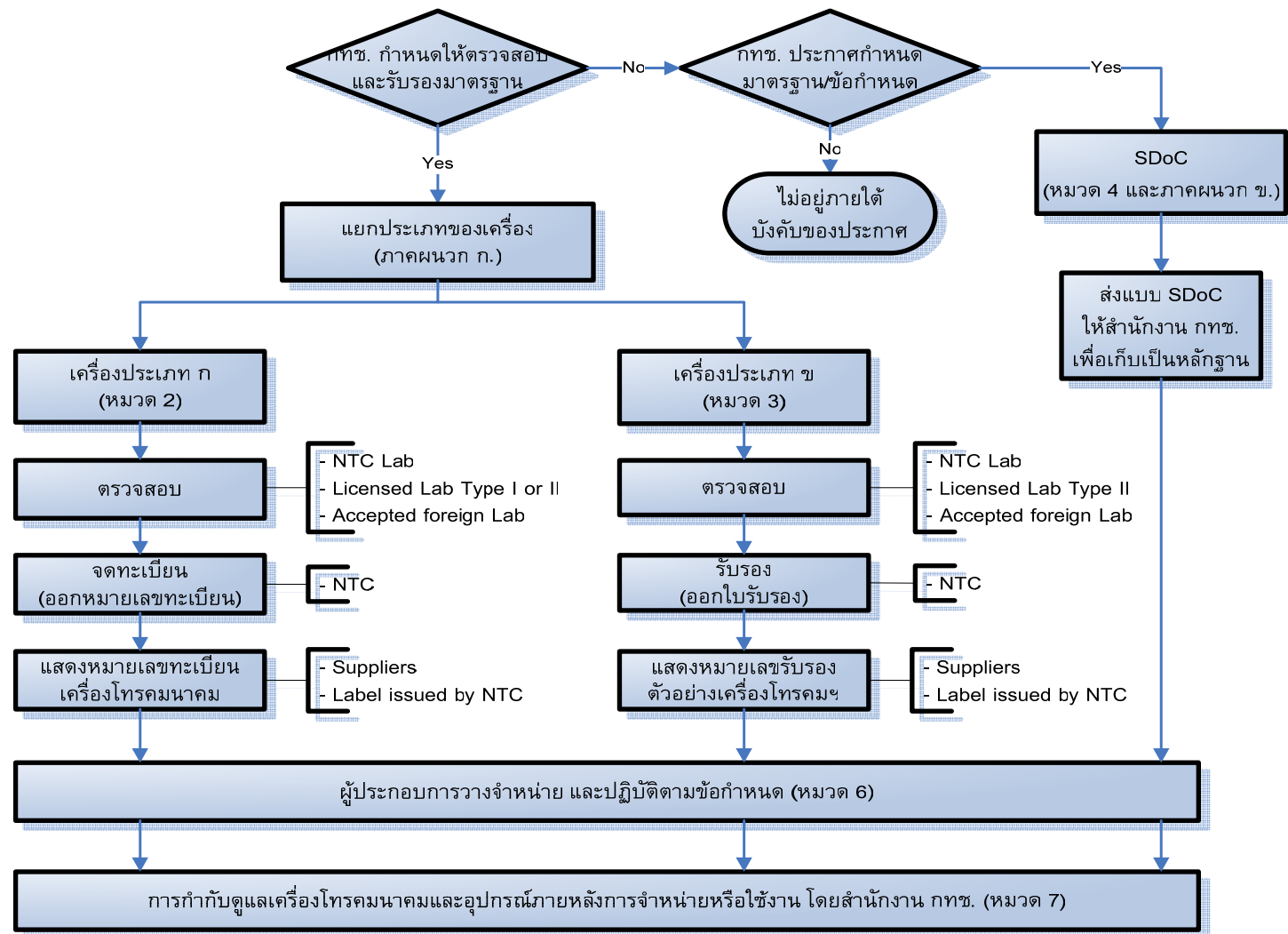
อนึ่ง การประกาศใช้บังคับกฎระเบียบดังกล่าวข้างต้น จะส่งผลให้ยกเลิกกฎระเบียบเกี่ยวกับการทดสอบรับรองตัวอย่างเครื่องวิทยุคมนาคมที่มีใช้งานอยู่เดิม ดังนี้

- 1) ระเบียบกรมไปรษณีย์โทรเลขว่าด้วยการทดสอบรับรองตัวอย่างเครื่องวิทยุคมนาคม พ.ศ. 2538
- 2) ระเบียบกรมไปรษณีย์โทรเลขว่าด้วยการทดสอบรับรองตัวอย่างเครื่องวิทยุคมนาคม (ฉบับที่ 2) พ.ศ. 2544
- 3) ประกาศกรมไปรษณีย์โทรเลข เรื่อง กำหนดเครื่องวิทยุคมนาคมสำหรับการทดสอบรับรองตัวอย่าง ลงวันที่ 14 พฤศจิกายน 2540

ประกาศ กทช. เรื่องการตรวจสอบและรับรองมาตรฐานเครื่องโทรคมนาคมและอุปกรณ์

- 1) ประกาศดังกล่าว กำหนดหลักเกณฑ์เกี่ยวกับการตรวจสอบและรับรองมาตรฐานเครื่องโทรคมนาคมและอุปกรณ์ทั้งหมดที่ผลิต/นำเข้าเพื่อใช้งานในประเทศ
 - 2) ประกาศนี้ มีขอบข่ายครอบคลุมเครื่องโทรคมนาคมและอุปกรณ์ทั้งหมด ทั้งที่เป็นเครื่องโทรคมนาคม ตาม พรบ. การประกอบกิจการฯ และเครื่องวิทยุคมนาคม ตาม พรบ.วิทยุคมนาคมฯ ที่ กทช.ประกาศกำหนดมาตรฐานทางเทคนิคหรือที่มีข้อกำหนดทางเทคนิค
 - 3) ใช้กับการตรวจสอบและรับรองมาตรฐาน ทั้งที่ดำเนินการโดยสำนักงาน กทช. และที่ดำเนินการโดยหน่วยตรวจสอบและรับรองมาตรฐานอื่นที่ได้รับใบอนุญาตจาก กทช.
 - 4) หมวด 1 ของประกาศ กำหนดให้เครื่องโทรคมนาคมและอุปกรณ์ที่ต้องได้รับการตรวจสอบและรับรองมาตรฐานมี 2 ประเภท (ประเภท ก และประเภท ข) โดยอาศัยหลักการว่าต้องการกำกับดูแลอย่างน้อยเพียงใด โดยประเภท ก กำหนดให้ทำการจดทะเบียน (Registration) ส่วนประเภท ข กำหนดให้ทำการรับรองตัวอย่าง (Approval)
 - 5) หมวด 2 ของประกาศ กำหนดหลักเกณฑ์และวิธีการสำหรับการตรวจสอบและรับรองมาตรฐานเครื่องประเภท ก และหมวด 3 ของประกาศ กำหนดหลักเกณฑ์และวิธีการสำหรับการตรวจสอบและรับรองมาตรฐานเครื่องประเภท ข
 - 6) หมวด 4 ของประกาศ กำหนดให้มีหลักการที่เรียกว่า การรับรองตนเองของผู้ประกอบการ (SDoC) ซึ่งเป็นการให้คำยืนยันเป็นลายลักษณ์อักษรว่า เครื่องมีความสอดคล้องเป็นไปตามมาตรฐาน/ข้อกำหนด ทั้งนี้ จะใช้สำหรับเครื่องโทรคมนาคมและอุปกรณ์ที่มีประกาศกำหนดมาตรฐาน/ข้อกำหนดไว้แล้ว แต่ไม่ได้กำหนดให้ต้องได้รับการตรวจสอบและรับรองมาตรฐาน
 - 7) หมวด 5 ของประกาศ กำหนดหลักเกณฑ์ในการยอมรับผลการตรวจสอบและรับรองมาตรฐาน จากต่างประเทศ
 - 8) หมวด 6 ของประกาศ ระบุสิทธิของผู้ประกอบการ ในการผลิตหรือนำเข้าเครื่องโทรคมนาคมและอุปกรณ์ที่ผ่านการตรวจสอบและรับรองมาตรฐาน ตลอดจนกำหนดหน้าที่ให้ผู้ประกอบการต้องแจ้งกรณีการดัดแปลงแก้ไขเครื่อง การจัดให้มีฉอยคำแสดงความสอดคล้องตามมาตรฐาน/ข้อกำหนด และการแสดงเครื่องหมาย (Marking/Labelling)
 - 9) หมวด 7 ระบุมาตรการกำกับดูแลภายหลังการจำหน่ายหรือใช้งาน (post-market surveillance) และบทลงโทษ กรณีพบว่ามีกรณีฝ่าฝืนหรือไม่ปฏิบัติตามหลักเกณฑ์ที่กำหนดในประกาศ
- ทั้งนี้ ผังแสดงแนวทางการปฏิบัติตามหลักเกณฑ์การตรวจสอบและรับรองมาตรฐานเครื่องโทรคมนาคมและอุปกรณ์ แสดงให้เห็นดังรูปในหน้าถัดไป

การตรวจสอบและรับรองมาตรฐานเครื่องหมายและอุปกรณ์



หมายเหตุ: กรณีที่กำหนดให้ตรวจสอบและรับรองแต่ กทข. มิได้ประกาศกำหนดมาตรฐาน ให้ตรวจสอบและรับรองโดยเทียบเคียงกับมาตรฐานสากลได้

ระเบียบ กทช. ว่าด้วยการรับทำการตรวจสอบและรับรองมาตรฐานเครื่องโทรคมนาคมและอุปกรณ์ โดยสำนักงาน กทช. พ.ศ.

- 1) ระเบียบดังกล่าวกำหนดวิธีการ และขั้นตอนการรับทำการตรวจสอบและรับรองมาตรฐาน ซึ่งดำเนินการโดยสำนักงาน กทช. โดยปฏิบัติตามหลักเกณฑ์ที่กำหนดไว้ใน(ร่าง)ประกาศ กทช. เรื่อง การตรวจสอบและรับรองมาตรฐานฯ
- 2) หมวด 1 ของระเบียบ กำหนดคุณสมบัติผู้ยื่นขอ
- 3) หมวด 2 ของระเบียบ กำหนดขั้นตอนและวิธีการตรวจสอบ โดยห้องปฏิบัติการทดสอบเครื่องวิทยุคมนาคม ของสำนักงานฯ รวมทั้งระบุเอกสารหลักฐานประกอบการพิจารณา และระยะเวลาในการตรวจสอบมาตรฐาน (10 วันทำการ)
- 4) หมวด 3 ของระเบียบ กำหนดขั้นตอนและวิธีการรับจดทะเบียนเครื่องประเภท ก โดยสำนักงานฯ รวมทั้งระบุเอกสารหลักฐานประกอบการพิจารณา และระยะเวลาในการรับจดทะเบียน (3 วันทำการ)
- 5) หมวด 4 ของระเบียบ กำหนดขั้นตอนและวิธีการรับรองมาตรฐานเครื่องประเภท ข โดยสำนักงานฯ รวมทั้งระบุเอกสารหลักฐานประกอบการพิจารณา และระยะเวลาในการรับรองมาตรฐาน (5 วันทำการ)
- 6) หมวด 5 ของระเบียบ ระบุข้อกำหนดอื่น ๆ สำหรับการดำเนินงานของสำนักงานฯ ไม่ว่าจะเป็นการยอมรับผลการตรวจสอบและรับรองมาตรฐานจากต่างประเทศ การตรวจสอบและรับรองมาตรฐานของเครื่องโทรคมนาคมที่ใช้หลักการ SDoC และการรับทำการตรวจสอบและรับรองมาตรฐานตามที่มีผู้แจ้งความประสงค์
- 7) ในระเบียบนี้ กำหนดให้ผู้ยื่นขอต้องชำระค่าธรรมเนียมในการตรวจสอบมาตรฐาน การรับจดทะเบียน การรับรองมาตรฐาน และค่าธรรมเนียมในการออกเครื่องหมายแสดงการจดทะเบียนหรือการรับรองมาตรฐาน (compliance label) ซึ่งสำนักงานฯ เป็นผู้ออกให้ในช่วงแรก ตามจำนวนเครื่อง

ประกาศ กทช. เรื่อง หลักเกณฑ์การอนุญาตให้จัดตั้งหน่วยตรวจสอบมาตรฐานเครื่องโทรคมนาคมและอุปกรณ์

- 1) ประกาศดังกล่าว กำหนดหลักเกณฑ์การอนุญาตให้จัดตั้งหน่วยตรวจสอบมาตรฐานเครื่องโทรคมนาคมและอุปกรณ์ (Telecommunication Testing Laboratory) ที่เป็นนิติบุคคล และต้องได้รับใบอนุญาตจาก กทช.
- 2) หมวด 1 ของประกาศ กำหนดให้มีหน่วยตรวจสอบมาตรฐาน 2 ประเภท คือ หน่วยตรวจสอบประเภทที่หนึ่ง (มีความสามารถเป็นไปตามข้อกำหนดใน ISO17025) และหน่วยตรวจสอบประเภทที่สอง (ได้รับการ accreditation จาก TLAS หรือหน่วยรับรองระบบงานอื่นที่มีข้อตกลงกับ TLAS ว่ามีความสามารถเป็นไปตามข้อกำหนดใน ISO17025)
- 3) หมวด 2 ของประกาศ ระบุคุณสมบัติของผู้ขอรับใบอนุญาต คุณสมบัติและจำนวนผู้ตรวจสอบ (testing personnel) เอกสารที่ต้องยื่นประกอบการพิจารณา
- 4) หมวด 3 ของประกาศ ระบุหลักเกณฑ์และขั้นตอนการพิจารณาออกใบอนุญาต กำหนดอายุของใบอนุญาต (3 ปี) ซึ่งอาจต่ออายุใหม่ได้ พร้อมทั้งกำหนดอัตราค่าธรรมเนียมในการยื่นคำขอรับใบอนุญาต การยื่นคำขอต่ออายุใบอนุญาต การยื่นคำขอเพิ่มเติมขอขยาย ค่าธรรมเนียมใบอนุญาตและใบแทนใบอนุญาต ซึ่งไม่สามารถเรียกคืนได้
- 5) หมวด 4 ของประกาศ กำหนดสิทธิและหน้าที่ของหน่วยตรวจสอบ (หน้าที่รับทำการตรวจสอบ สิทธิการแสดงเครื่องหมาย และค่าบริการตรวจสอบมาตรฐาน) และเงื่อนไขการอนุญาต โดยเฉพาะการคงความสามารถในการตรวจสอบตามข้อกำหนด ISO17025 การแจ้งการเปลี่ยนแปลงที่สำคัญให้ กทช. ทราบ การรับผิดชอบค่าใช้จ่ายบางประการที่เกี่ยวข้องกับการประเมินความสามารถ และการเผยแพร่โฆษณาเครื่องหมายการได้รับอนุญาตจาก กทช.
- 6) หมวด 5 ของประกาศ ระบุมาตรการกำกับดูแล โดยกำหนดให้หน่วยตรวจสอบที่ได้รับใบอนุญาตต้องได้รับการ audit อย่างน้อยปีละครั้ง หรือตามที่ กทช. เห็นสมควร และอาจต้องเข้าร่วมกิจกรรม proficiency testing ตามที่ กทช. เห็นสมควร และระบุมাত্রการพักใช้หรือเพิกถอนใบอนุญาต และหลักเกณฑ์ในกรณีดังกล่าว รวมทั้งบทลงโทษ กรณีที่ฝ่าฝืนไม่ปฏิบัติตามประกาศ
