



รายงานอัตราค่าบริการโทรคมนาคม  
ประจำไตรมาสที่ 2/2555  
(เมษายน – มิถุนายน 2555)

กลุ่มงานค่าธรรมเนียมและอัตราค่าบริการในกิจการโทรคมนาคม  
สำนักงานคณะกรรมการกิจการกระจายเสียง กิจการโทรทัศน์และ  
กิจการโทรคมนาคมแห่งชาติ

	หน้า
ภาพรวมการเสนออัตราค่าบริการสำหรับบริการโทรคมนาคม	2
บริการโทรศัพท์เคลื่อนที่ (Mobile Services)	4
บริการโทรศัพท์ประจำที่ (Fixed Services)	11
บริการโทรศัพท์ระหว่างประเทศ (International Telephone Services)	13
บริการอินเทอร์เน็ตความเร็วสูงโดยการเชื่อมต่อแบบ Digital Subscriber Line (DSL)	15

	หน้า
ภาพที่ 1 สรุปภาพรวมทิศทางและแนวโน้มอัตราค่าบริการโทรคมนาคม .....	3
ภาพที่ 2 จำนวนผู้ใช้บริการโทรศัพท์เคลื่อนที่และอัตราส่วนความแพร่หลายในการให้บริการโทรศัพท์เคลื่อนที่ตั้งแต่ปี 2545-2555 .....	5
ภาพที่ 3 อัตราค่าบริการเฉลี่ยด้านเสียงของบริการโทรศัพท์เคลื่อนที่.....	7
ภาพที่ 4 อัตราค่าบริการเฉลี่ยประเภทเสียงของการให้บริการโทรศัพท์เคลื่อนที่ของผู้ประกอบการแต่ละรายตั้งแต่ไตรมาสที่ 2 ปี 2554 ถึงไตรมาสที่ 2 ปี 2555 .....	8
ภาพที่ 5 อัตราค่าบริการเฉลี่ยด้านข้อมูลของบริการโทรศัพท์เคลื่อนที่ .....	9
ภาพที่ 6 รายได้เฉลี่ยต่อเดือนต่อเลขหมายของบริการโทรศัพท์เคลื่อนที่.....	10
ภาพที่ 7 จำนวนนาทีโทรออกเฉลี่ยต่อเดือน (Minute of use) ของบริการโทรศัพท์เคลื่อนที่ .....	10
ภาพที่ 8 จำนวนเลขหมายในการให้บริการโทรศัพท์ประจำที่ .....	11
ภาพที่ 9 รายรับเฉลี่ยต่อเลขหมายต่อเดือนในการให้บริการของการให้บริการโทรศัพท์ประจำที่ของบริษัท ทูคอร์ดโปเรชั่น จำกัด (มหาชน).....	12
ภาพที่ 10 อัตราค่าบริการโทรศัพท์ระหว่างประเทศเฉลี่ยในแต่ละกลุ่มประเทศปลายทางและค่าบริการโทรศัพท์ระหว่างประเทศโดยเฉลี่ย .....	14
ภาพที่ 11 จำนวนผู้ใช้บริการอินเทอร์เน็ตบรอดแบนด์และสัดส่วนการใช้บริการอินเทอร์เน็ตต่อบริการโทรศัพท์ประจำที่ .....	15
ภาพที่ 12 อัตราค่าบริการเฉลี่ยของบริการอินเทอร์เน็ต .....	16

	หน้า
ตารางที่ 1 ผู้ให้บริการโทรศัพท์เคลื่อนที่ในประเทศไทย .....	4
ตารางที่ 2 จำนวนผู้ให้บริการโทรศัพท์เคลื่อนที่และความแพร่หลายในการให้บริการโทรศัพท์เคลื่อนที่.....	5
ตารางที่ 3 อัตราค่าบริการประเภทเสียงและข้อมูลโทรศัพท์เคลื่อนที่ .....	7
ตารางที่ 4 จำนวนเลขหมายโทรศัพท์ประจำที่ และรายรับเฉลี่ยต่อเดือนต่อเลขหมายของบริการโทรศัพท์ประจำที่ .....	11
ตารางที่ 5 ผู้ให้บริการโทรศัพท์ระหว่างประเทศ .....	13
ตารางที่ 6 จำนวนผู้ใช้บริการและอัตราค่าบริการอินเทอร์เน็ตความเร็วสูง.....	16

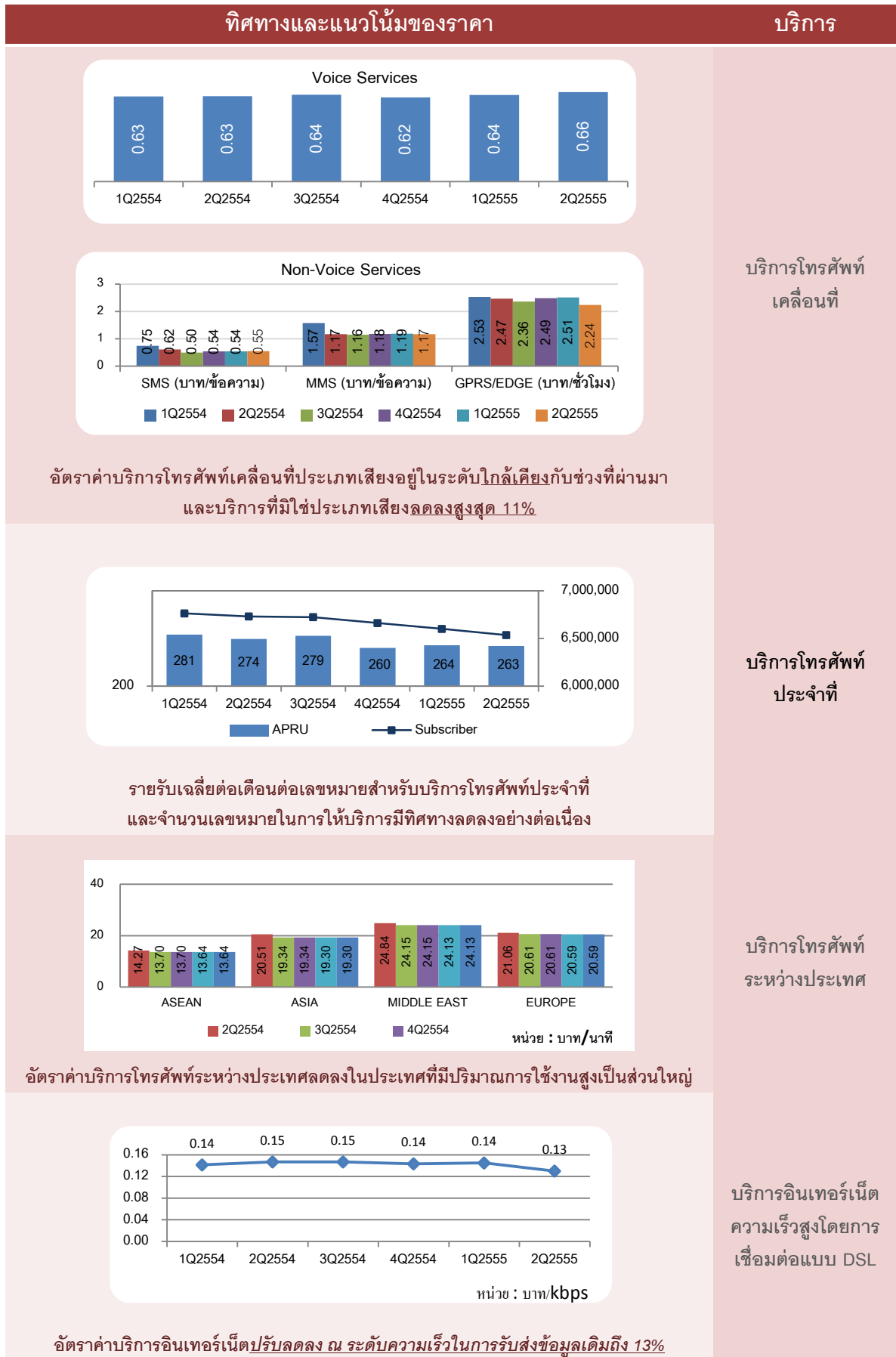
## ภาพรวมการเสนออัตราค่าบริการสำหรับบริการโทรคมนาคม

รายงานฉบับนี้นำเสนอถึงทิศทางและแนวโน้มของอัตราค่าบริการโทรคมนาคม โดยเน้นการวิเคราะห์อัตราค่าบริการในบริการพื้นฐาน ประกอบด้วย บริการโทรศัพท์เคลื่อนที่ บริการโทรศัพท์พื้นฐาน บริการโทรศัพท์ระหว่างประเทศ และบริการอินเทอร์เน็ตความเร็วสูง ซึ่งเป็นข้อมูลที่สำคัญที่สำนักงาน กสทช. ใช้ในการติดตามและกำกับดูแลการกำหนดอัตราค่าบริการของผู้ประกอบการ ตามประกาศ กทช. เรื่อง อัตราขั้นสูงของค่าบริการและการเรียกเก็บเงินค่าบริการล่วงหน้าในกิจการโทรคมนาคม พ.ศ. 2549

ในภาพรวมของผู้ประกอบการโทรคมนาคมมีระดับการแข่งขันการให้บริการเพิ่มสูงขึ้น บริการโทรศัพท์เคลื่อนที่ที่มีการนำเสนออัตราค่าบริการสำหรับบริการที่มีไม่ประเภทเสียง (non-voice service) ลดลง โดยเฉพาะอัตราค่าบริการ EDGE/GPRS ลดลงประมาณ 11% เมื่อเทียบกับไตรมาสก่อน สำหรับอัตราค่าบริการเฉลี่ยอยู่ที่นาทีละ 0.66 บาท ผู้ให้บริการโทรศัพท์เคลื่อนที่ยังคงเน้นทำการตลาดกับผู้ใช้บริการสมาร์ทโฟน โดยนำเสนอรายการส่งเสริมการขายในลักษณะ Bundle services ซึ่งรวมบริการเสียงและข้อมูลเข้าไว้ด้วยกัน ทำให้ผู้ใช้บริการมีความสะดวกสบายในการเข้าถึงข้อมูลข่าวสารและแอปพลิเคชันต่างๆ รวมถึง Social network ได้ง่ายขึ้น ไม่ว่าจะเป็น Facebook หรือ Twitter จนอาจกล่าวได้ว่าบริการด้านข้อมูลถือเป็นแหล่งรายได้ใหม่ที่สำคัญของบริการโทรศัพท์เคลื่อนที่

ด้วยความสะดวกสบายในการใช้งานโทรศัพท์เคลื่อนที่ส่งผลให้ความต้องการใช้บริการโทรศัพท์ประจำที่ปรับลดลง ดังจะเห็นได้จากรายรับเฉลี่ยต่อเดือนต่อเลขหมายและจำนวนเลขหมายในการใช้บริการโทรศัพท์ประจำที่ที่มีแนวโน้มลดลงอย่างต่อเนื่อง อย่างไรก็ตาม ผู้ให้บริการโทรศัพท์ประจำที่ให้ความสำคัญกับบริการอินเทอร์เน็ตความเร็วสูงมากขึ้น โดยนำเสนอรายการส่งเสริมการขายบริการอินเทอร์เน็ตความเร็วสูงควบคู่ไปกับบริการโทรศัพท์ประจำที่ เช่น ให้นำค่าบริการอินเทอร์เน็ตมาเป็นค่าโทรศัพท์ประจำที่ได้ ทั้งยังเน้นการนำเสนอความเร็วในการรับส่งข้อมูลเพิ่มขึ้น โดยค่าบริการรายเดือนเท่าเดิม อัตราค่าบริการอินเทอร์เน็ตความเร็วสูงในไตรมาสนี้เฉลี่ยอยู่ที่ 0.13 บาทต่อ Kbps ซึ่งลดลงจากไตรมาสเดียวกันของ ปี 2554 ประมาณ 12% สำหรับอัตราค่าบริการโทรศัพท์ระหว่างประเทศ ผู้ให้บริการส่วนใหญ่มีการปรับลดอัตราค่าบริการลงอย่างต่อเนื่อง โดยเฉพาะประเทศที่มีปริมาณการใช้งานสูง ทั้งในแถบทวีปเอเชียและทวีปอเมริกาเหนือ เพื่อเป็นการกระตุ้นปริมาณการใช้งาน และเพื่อรักษาสถานะของผู้ให้บริการ

ภาพที่ 1 สรุปภาพรวมทิศทางและแนวโน้มอัตราค่าบริการโทรคมนาคม



ที่มา: กลุ่มงานค่าธรรมเนียมและอัตราค่าบริการในกิจการโทรคมนาคม สำนักงาน กสทช.

## บริการโทรศัพท์เคลื่อนที่ (MOBILE SERVICES)

### ผู้ให้บริการโทรศัพท์เคลื่อนที่

ปัจจุบันการให้บริการโทรศัพท์เคลื่อนที่แบ่งออกเป็น 2 ระบบด้วยกัน คือ บริการโทรศัพท์เคลื่อนที่ระบบ 2G และ 3G สำหรับผู้ให้บริการโทรศัพท์เคลื่อนที่ระบบ 2G มีทั้งหมด 5 ราย คือ บริษัท แอดวานซ์ อินโฟร์ เซอร์วิส จำกัด (มหาชน) (AIS) บริษัท โทเทิล แอ็คเซ็ส คอมมูนิเคชั่น จำกัด(มหาชน) (DTAC) บริษัท ดิจิตอล โฟน จำกัด (DPC) บริษัท ทรู มูฟ จำกัด (TRUE MOVE) และบริษัท กสท โทรคมนาคม จำกัด(มหาชน) (HUTCH) ส่วนผู้ให้บริการโทรศัพท์เคลื่อนที่ระบบ 3G มีบริษัท ทีโอที จำกัด(มหาชน) (TOT3G) และมีผู้ให้บริการโทรศัพท์เคลื่อนที่แบบโครงข่ายเสมือนหรือ MVNO (Mobile Virtual Network Operators) อีก 6 ราย คือ บริษัท ลีอกซ์เลย์ จำกัด (มหาชน) (i-KooL 3G) บริษัท 365 คอมมูนิเคชั่น จำกัด (365) บริษัท สามารถ ไอ-โมบาย จำกัด (i-mobile 3G) บริษัท ไออีซี อินเทอร์เน็ตเนชั่นแนล เอนจีเนียริง จำกัด (มหาชน)(IEC 3G) บริษัท เอ็มคอร์ปอเรชั่น จำกัด (MOJO 3G) และบริษัท เร็ยลมูฟ จำกัด (True move h)

### ตารางที่ 1 ผู้ให้บริการโทรศัพท์เคลื่อนที่ในประเทศไทย

ผู้ให้บริการโทรศัพท์เคลื่อนที่	ผู้ให้บริการโทรศัพท์เคลื่อนที่บนโครงข่ายเสมือน
1. บริษัท แอดวานซ์ อินโฟร์ เซอร์วิส จำกัด (มหาชน)(AIS)	1. บริษัท ลีอกซ์เลย์ จำกัด (มหาชน) (i-KooL 3G)
2. บริษัท โทเทิล แอ็คเซ็ส คอมมูนิเคชั่น จำกัด (มหาชน)(DTAC)	2. บริษัท 365 คอมมูนิเคชั่น จำกัด (365)
3. บริษัท ดิจิตอล โฟน จำกัด (DPC)	3. บริษัท สามารถ ไอ-โมบาย จำกัด(i-mobile 3G)
4. บริษัท ทรู มูฟ จำกัด(TRUE MOVE)	4. บริษัท ไออีซี อินเทอร์เน็ตเนชั่นแนล เอนจีเนียริง จำกัด (มหาชน)(IEC 3G)
5. บริษัท กสท โทรคมนาคม จำกัด(มหาชน)(HUTCH)	5. บริษัท เอ็มคอร์ปอเรชั่น จำกัด (MOJO 3G)
6. บริษัท ทีโอที จำกัด(มหาชน) (TOT)	6. บริษัท เร็ยลมูฟ จำกัด (True move h)

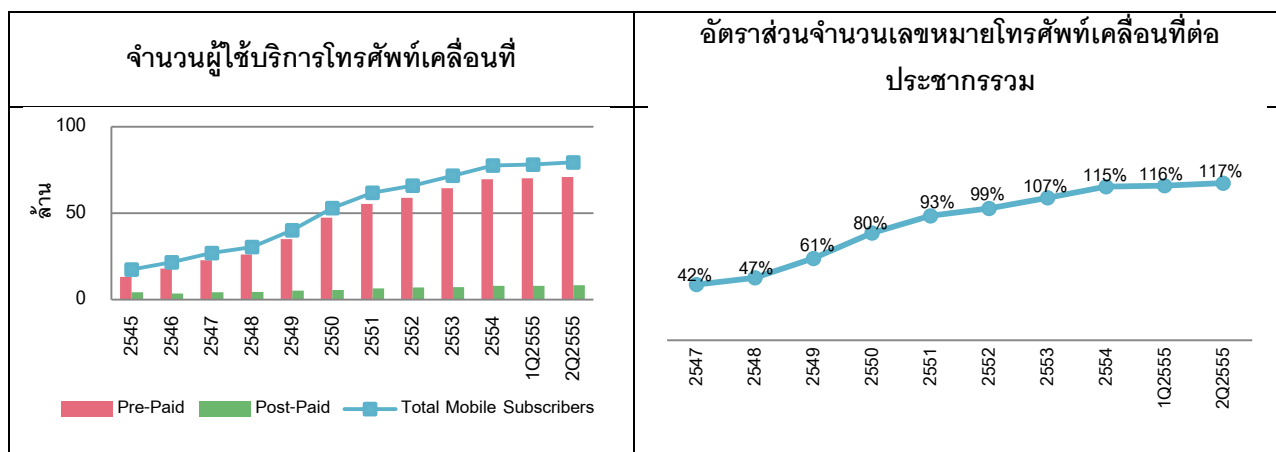
ที่มา: กลุ่มงานการอนุญาตประกอบกิจการโทรคมนาคม 1 สำนักงาน กสทช.

ตารางที่ 2 จำนวนผู้ให้บริการโทรศัพท์เคลื่อนที่และความแพร่หลายในการให้บริการโทรศัพท์เคลื่อนที่

		จำนวนเลขหมายและความแพร่หลายในการให้บริการโทรศัพท์เคลื่อนที่							
		1Q2554	2Q2554	3Q2554	4Q2554	1Q2555	2Q2555	YoY	QoQ
ผู้ให้บริการ โทรศัพท์เคลื่อนที่	2G	71,966,479	73,144,890	74,146,455	74,833,670	75,419,602	76,465,630	4.54%	1.39%
	3G	1,802,313	1,447,122	1,455,544	2,771,068	2,706,517	2,919,234	101.73%	7.86%
ระบบการ ให้บริการ	Pre-Paid	66,561,230	68,066,175	69,163,728	69,635,079	70,315,326	70,809,018	4.03%	0.70%
	Post-Paid	7,375,192	7,469,164	7,819,000	7,969,659	8,234,967	8,597,247	15.10%	4.40%
Total Subscribers		73,768,792	74,592,012	75,601,999	77,604,738	78,126,119	79,384,864	6.43%	1.61%
Mobile Penetration		109.38%	111.74%	113.88%	114.81%	116.20%	117.47%	5.12%	1.09%

จำนวนเลขหมายในการให้บริการโทรศัพท์เคลื่อนที่ ในไตรมาสที่ 2 ปี 2555 มีจำนวนทั้งหมด 79,384,864 เลขหมาย เพิ่มขึ้นจากไตรมาสที่ 1 ปี 2555 ถึง 1,258,745 เลขหมาย โดยแบ่งเป็นระบบ 2G จำนวน 76,465,630 เลขหมาย และระบบ 3G จำนวน 2,919,234 เลขหมาย และเป็นแบบ Pre-Paid จำนวน 70,809,018 เลขหมาย และแบบ Post-Paid จำนวน 8,597,247 เลขหมาย ถึงแม้ว่าจำนวนผู้ใช้บริการโทรศัพท์เคลื่อนที่ในระบบ 3G ยังต่ำกว่าในระบบ 2G อยู่มาก แต่ผู้ใช้บริการโทรศัพท์เคลื่อนที่ในระบบ 3G มีการเพิ่มขึ้นอย่างต่อเนื่อง ซึ่งเป็นสัญญาณว่าบริการโทรศัพท์เคลื่อนที่ในระบบ 3G เริ่มมีความนิยมในหมู่ผู้ใช้บริการมากขึ้น อาจเป็นผลสืบเนื่องมาจากการขยายโครงข่ายของผู้ประกอบการในการให้บริการ 3G ที่ครอบคลุมพื้นที่ในประเทศที่มากขึ้น และการบังคับใช้บริการคงสิทธิเลขหมาย (Mobile Number Portability: MNP) ที่ทำให้ผู้ใช้บริการสามารถย้ายเลขหมายโทรศัพท์เคลื่อนที่จากระบบ 2G มาใช้ในระบบ 3G ได้ ประกอบกับการนำเสนอรายการส่งเสริมการขายโทรศัพท์เคลื่อนที่ในระบบ 3G มากขึ้นโดยเน้นการให้บริการด้านข้อมูล ทั้งนี้ อัตราส่วนจำนวนเลขหมายโทรศัพท์เคลื่อนที่ต่อประชากรรวม (Penetration rate) ในไตรมาสที่ 2 ของปี 2555 มีมากถึง 117.47% สะท้อนให้เห็นว่าประชากรในประเทศไทยแทบทุกคนมีโทรศัพท์เคลื่อนที่ที่ใช้ และในบางกลุ่มมีการใช้เลขหมายมากกว่า 1 เลขหมาย

ภาพที่ 2 จำนวนผู้ใช้บริการโทรศัพท์เคลื่อนที่และอัตราส่วนความแพร่หลายในการให้บริการโทรศัพท์เคลื่อนที่ ตั้งแต่ปี 2545-2555



ที่มา: กลุ่มงานวิชาการและจัดการทรัพยากรโทรคมนาคม สำนักงาน กสทช.

### อัตราค่าบริการและพฤติกรรมการนำเสนอรายการส่งเสริมการขาย

สำหรับการนำเสนอรายการส่งเสริมการขายโทรศัพท์เคลื่อนที่ในไตรมาสนี้ ผู้ให้บริการยังคงเน้นการนำเสนอบริการในลักษณะ Bundle Services และเน้นบริการด้านข้อมูล ในลักษณะเหมาจ่ายรายเดือนเพื่อรับสิทธิใช้ EDGE/GPRS ในปริมาณที่กำหนด เป็นการตอบสนองของพฤติกรรมการใช้งานของกลุ่มผู้ใช้บริการวัยทำงาน และวัยรุ่นที่ต้องการใช้การรับ-ส่งข้อมูล หรือติดต่อสื่อสารให้รวดเร็วและทันเวลา ทั้งยังมีลักษณะการนำเสนอรายการส่งเสริมการขายเป็นบริการเสริม หรือ On-top แทนมากกว่ารายการส่งเสริมการขายหลัก เพื่อให้ผู้ใช้บริการได้เลือกใช้ให้เหมาะสมกับความต้องการ

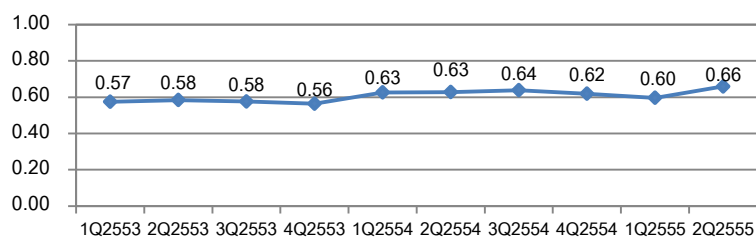
เมื่อพิจารณาภาพรวมของอัตราค่าบริการโทรศัพท์เคลื่อนที่ด้านเสียงโดยเฉลี่ย (Voice) พบว่ามีแนวโน้มของค่าบริการค่อนข้างทรงตัว โดยในไตรมาสนี้มีค่าบริการลดลงเพียงเล็กน้อย ซึ่งมีค่าบริการเฉลี่ยอยู่ที่ 0.62 บาท ต่อนาที ใกล้เคียงกับไตรมาสที่แล้ว โดยมี AIS เป็นผู้ให้บริการที่นำเสนอค่าบริการเฉลี่ยต่ำที่สุดมีค่าบริการเฉลี่ยนาทีละ 0.52 บาท ขณะที่ TRUE MOVE เป็นผู้ให้บริการที่มีค่าบริการสูงที่สุดเท่ากับ 0.90 บาทต่อนาที รองลงมาเป็น DTAC นาทีละ 0.56 บาท อย่างไรก็ตาม ปรากฏ กสทช. เรื่องอัตราขั้นสูงของค่าบริการโทรคมนาคม สำหรับการบริการโทรศัพท์เคลื่อนที่ประเภทเสียงภายในประเทศ พ.ศ.2555 ซึ่งมีผลใช้บังคับตั้งแต่วันที่ 4 เมษายน พ.ศ.2555 เป็นการกำกับการดูแลอัตราค่าบริการโทรศัพท์เคลื่อนที่ประเภทเสียงภายในประเทศของผู้ประกอบการ SMP ให้ไม่เกิน 99 สตางค์ต่อนาทีสำหรับรายการส่งเสริมการขายใหม่ และตั้งแต่ปี 2556 เป็นต้นไป ผู้ประกอบการ SMP จะต้องปรับอัตราค่าบริการทั้งรายการส่งเสริมการขายใหม่และเดิมให้ไม่เกินนาทีละ 0.99 บาท สำหรับทุกหน่วยงานที่ ทั้งนี้ คาดว่ารูปแบบหรือลักษณะการนำเสนอรายการส่งเสริมการขายอาจไม่เปลี่ยนแปลงจากเดิมมากนัก แต่จำนวนรายการส่งเสริมการขายอาจมีจำนวนลดลง โดยอาจเน้นการนำเสนอในลักษณะบริการเสริม หรือ On-top แทนรายการส่งเสริมการขายหลัก ซึ่งผู้ใช้บริการจะสามารถทำความเข้าใจและตัดสินใจเลือกรายการส่งเสริมการขายที่เหมาะสมกับตนได้ง่ายขึ้น



ตารางที่ 3 อัตราค่าบริการประเภทเสียงและข้อมูลโทรศัพท์เคลื่อนที่

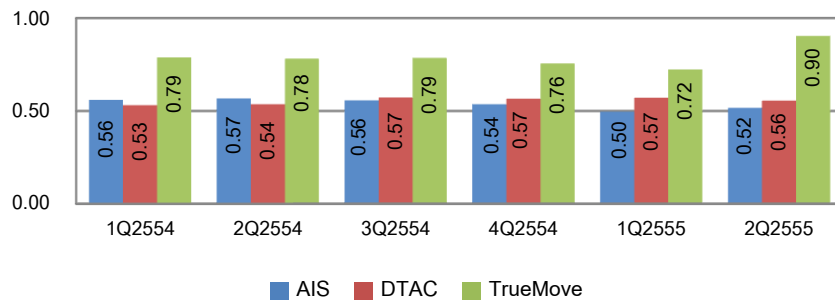
		1Q2554	2Q2554	3Q2554	4Q2554	1Q2555	2Q2555	YoY	QoQ
revenues-voice (ล้านบาท)	ais	17465	17,741	17,640	18,757	18,702	18,518	4.38%	-0.98%
	dtac	10916	11,004	11,122	11,192	11,294	10,776	-2.07%	-4.59%
	true move	4166	4,136	4,073	4,159	4,138	4,993	20.72%	20.66%
RPM (บาท/นาที)	ais	0.56	0.57	0.56	0.54	0.50	0.52	-8.88%	4.24%
	dtac	0.53	0.54	0.57	0.57	0.57	0.56	3.53%	-2.73%
	true move	0.79	0.78	0.79	0.76	0.72	0.90	15.72%	24.98%
	Blended	0.63	0.63	0.64	0.62	0.60	0.66	4.85%	10.40%
ARPU (บาท/เดือน/เลขหมาย)	Pre-Paid	204	151	150	156	163	161	6.58%	-1.53%
	Post-Paid	588	473	467	483	600	607	28.16%	1.17%
	Blended	246	182	181	189	209	210	15.14%	0.23%
MOU (นาที/เดือน/เลขหมาย)	Pre-Paid	290	284	275	288	296	288	1.43%	-2.61%
	Post-Paid	525	509	519	546	530	513	0.80%	-3.30%
	Blended	315	310	304	315	321	312	0.64%	-2.72%
SMS (บาท/ข้อความ)	AIS	0.81	0.78	0.52	0.58	0.58	0.58	-25.70%	0.00%
	DTAC	0.57	0.49	0.54	0.55	0.55	0.60	21.55%	8.84%
	true move	0.86	0.47	0.40	0.43	0.43	0.41	-12.27%	-4.53%
	Blended	0.75	0.62	0.50	0.54	0.54	0.55	-11.14%	1.89%
MMS (บาท/ข้อความ)	AIS	2.28	1.49	1.57	1.57	1.57	1.42	-4.92%	-9.66%
	DTAC	1.29	1.13	1.10	1.21	1.21	1.36	20.04%	12.22%
	true move	0.66	0.66	0.49	0.44	0.44	0.46	-30.91%	3.48%
	Blended	1.57	1.17	1.16	1.18	1.19	1.17	-0.24%	-1.75%
EDGE (บาท/ชั่วโมง)	AIS	2.83	2.86	2.76	2.73	2.51	2.17	-24.12%	-13.59%
	DTAC	2.36	2.08	1.99	2.31	2.52	2.26	8.60%	-10.62%
	true move	2.21	2.26	2.13	2.27	2.51	2.35	3.85%	-6.32%
	Blended	2.53	2.47	2.36	2.49	2.51	2.24	-9.29%	-10.95%

ภาพที่ 3 อัตราค่าบริการเฉลี่ยด้านเสียงของบริการโทรศัพท์เคลื่อนที่ (หน่วย: บาทต่อนาที)



ที่มา: กลุ่มงานค่าธรรมเนียมและอัตราค่าบริการในกิจการโทรคมนาคม สำนักงาน กสทช.

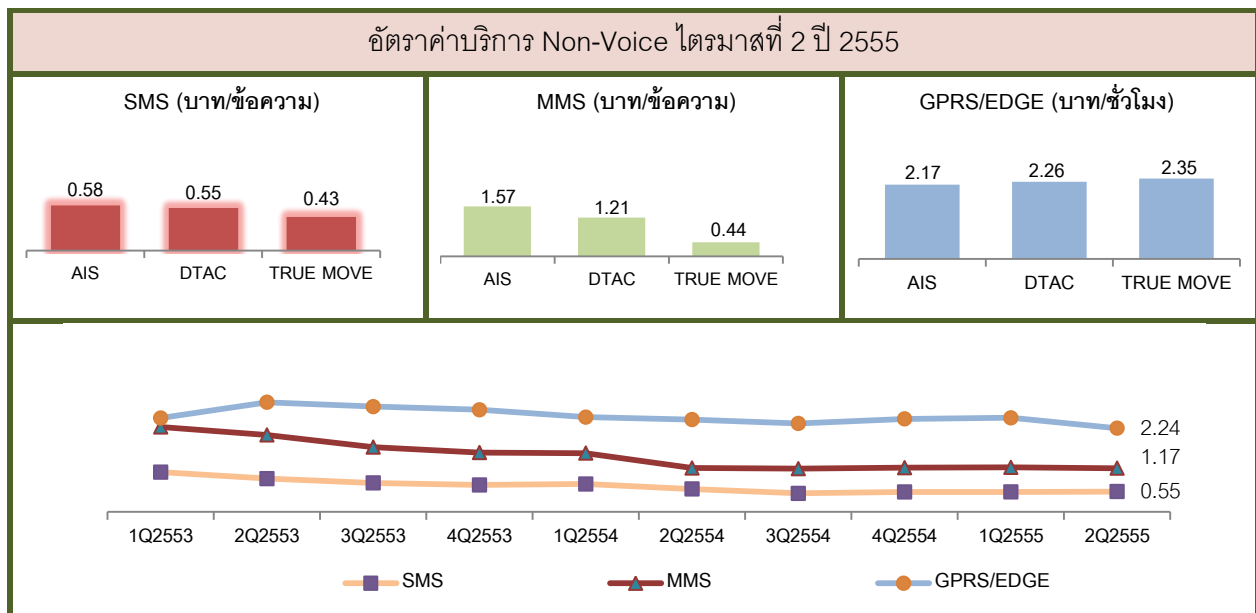
ภาพที่ 4 อัตราค่าบริการเฉลี่ยประเภทเสียงของการให้บริการโทรศัพท์เคลื่อนที่ของผู้ประกอบการแต่ละราย ตั้งแต่ไตรมาสที่ 2 ปี 2554 ถึงไตรมาสที่ 2 ปี 2555 (หน่วย: บาทต่อนาที)



ที่มา: กลุ่มงานค่าธรรมเนียมและอัตราค่าบริการในกิจการโทรคมนาคม สำนักงาน กสทช.

สำหรับบริการที่มีใช้ประเภทเสียง (non-voice services) มีระดับการแข่งขันเพิ่มสูงขึ้น ผู้ให้บริการแต่ละรายมีแนวโน้มนำเสนอค่าบริการด้านข้อมูลลดลงอย่างต่อเนื่อง โดย TRUE MOVE เป็นผู้ให้บริการที่นำเสนออัตราค่าบริการ SMS และ MMS ต่ำที่สุด ข้อความละ 0.43 บาท และข้อความละ 0.44 บาทตามลำดับ สำหรับบริการ GPRS/EDGE นั้น AIS เป็นผู้ให้บริการที่นำเสนออัตราค่าบริการต่ำสุดเฉลี่ยชั่วโมงละ 2.17 บาท ซึ่งบริการ non-voice service ถือเป็นแหล่งรายได้ใหม่ที่สำคัญของการให้บริการโทรศัพท์เคลื่อนที่ โดยผู้ใช้บริการมีการปรับเปลี่ยนพฤติกรรมการใช้โทรศัพท์เคลื่อนที่โดยหันไปนิยมติดต่อสื่อสารผ่านบริการด้านข้อมูล (เช่น Instant Messaging, Email, Social Networking เป็นต้น) เพิ่มขึ้น อีกทั้งผู้ให้บริการพยายามสร้างรายได้ในการให้บริการเพิ่มขึ้น โดยหันมาเน้นทำการตลาดเครื่องโทรศัพท์ Smartphone ที่กำลังได้รับความนิยมจากกลุ่มวัยรุ่นและวัยทำงาน ควบคู่ไปกับการนำเสนอรายการส่งเสริมการขาย ที่เน้นการใช้งาน non-voice และลดค่าบริการประเภทข้อมูลลง รวมถึงการสร้าง Contents (Applications & Games) เพื่อให้ผู้ใช้บริการดาวน์โหลดมาใช้งานบนโทรศัพท์มือถือ

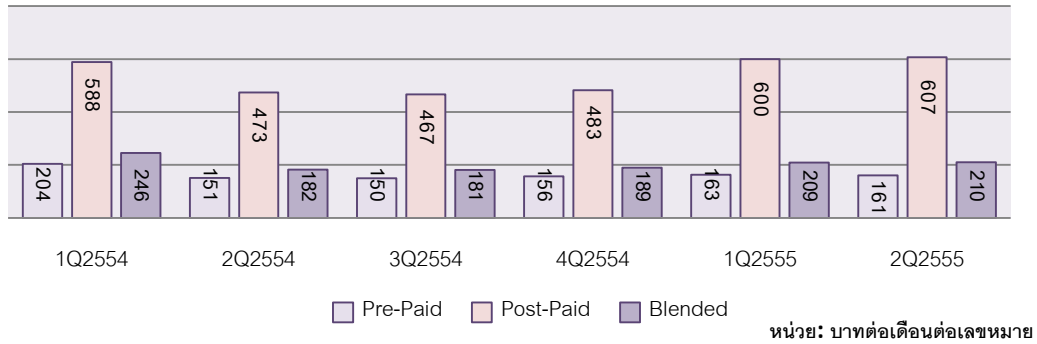
ภาพที่ 5 อัตราค่าบริการเฉลี่ยด้านข้อมูลของบริการโทรศัพท์เคลื่อนที่



ที่มา: กลุ่มงานค่าธรรมเนียมและอัตราค่าบริการในกิจการโทรคมนาคม สำนักงาน กสทช.

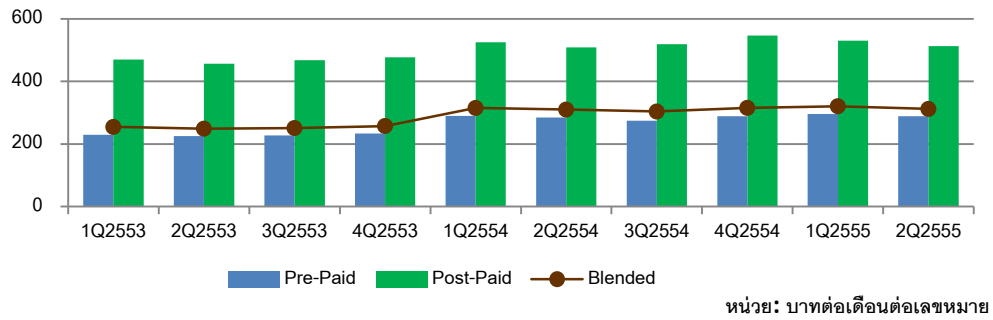
ในไตรมาสที่ 2 ปี 2555 ผู้ให้บริการมีรายได้เฉลี่ยต่อเดือนต่อเลขหมาย (Average Revenue Per User: ARPU) ลดลงในระบบ prepaid ประมาณ 1.53% จากเดือนละ 163 บาทมาเป็น 161 บาท ในขณะที่รายได้เฉลี่ยต่อเดือนต่อเลขหมายของระบบ Postpaid มีแนวโน้มเพิ่มขึ้นประมาณ 1.17% จากเดือนละ 600 บาทในไตรมาสที่ 1 ปี 2555 มาเป็นเดือนละ 607 บาท และเมื่อเปรียบเทียบกับไตรมาสเดียวกันของปีที่แล้ว พบว่า ผู้ใช้บริการมีค่าใช้จ่ายเพิ่มสูงขึ้นทั้งในระบบ Prepaid และ Postpaid ประมาณ 6.58% และ 28.16% ตามลำดับ (กล่าวคือ ARPU ระบบ postpaid เท่ากับ 473 บาท และระบบ prepaid เท่ากับ 151 บาทในไตรมาสที่ 2 ปี 2554) หากพิจารณาจำนวนนาทีโทรออกเฉลี่ยต่อเดือน (Minute of use - MOU) พบเห็นได้ว่าผู้ให้บริการมีแนวโน้มของการใช้บริการประเภทเสียงค่อนข้างคงที่ จึงอาจกล่าวได้ว่ารายได้เฉลี่ยต่อเดือนต่อเลขหมายที่เพิ่มสูงขึ้นนั้นเป็นผลมาจากการใช้บริการ Non-voice services เพิ่มขึ้นนั่นเอง

ภาพที่ 6 รายได้เฉลี่ยต่อเดือนต่อเลขหมายของบริการโทรศัพท์เคลื่อนที่



ที่มา: กลุ่มงานวิชาการและจัดการทรัพยากรโทรคมนาคม สำนักงาน กสทช.

ภาพที่ 7 จำนวนนาทีโทรออกเฉลี่ยต่อเดือน (Minute of use) ของบริการโทรศัพท์เคลื่อนที่



ที่มา: กลุ่มงานวิชาการและจัดการทรัพยากรโทรคมนาคม สำนักงาน กสทช.

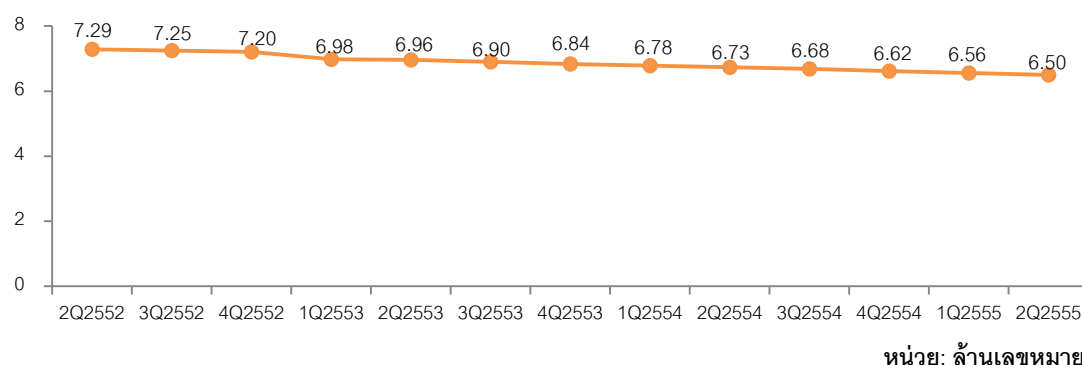
## บริการโทรศัพท์ประจำที่ (FIXED SERVICES)

ในปัจจุบันมีผู้ให้บริการหลัก 3 ราย คือ บริษัท ทีโอที จำกัด (มหาชน)(TOT) บริษัท ทู คอรัปอเรชั่น จำกัด (มหาชน)(TRUE) และบริษัท ทีทีแอนด์ที จำกัด (มหาชน)(TT&T) ในไตรมาสที่ 2 ของปี 2555 มีจำนวนเลขหมายที่ให้บริการโทรศัพท์ประจำที่ประมาณ 6 ล้านเลขหมาย เป็นแนวโน้มที่ลดลงเล็กน้อยอย่างต่อเนื่อง ทั้งนี้ เนื่องจากผู้ใช้บริการโทรศัพท์รายใหม่นิยมเลือกใช้โทรศัพท์เคลื่อนที่แทนการติดตั้งโทรศัพท์ประจำที่ เพราะความสะดวกในการใช้งานมากกว่าและมีอัตราค่าบริการที่ต่ำกว่า (โดยเฉพาะสำหรับการโทรไปโทรศัพท์เคลื่อนที่หรือโทรศัพท์ทางไกลภายในประเทศ) อย่างไรก็ตาม ผู้ใช้บริการโทรศัพท์ประจำที่ยังคงเห็นความจำเป็นในการมีโทรศัพท์ประจำที่ทั้งในแง่การทำธุรกิจ การมีโทรศัพท์สำรองไว้ในที่อยู่อาศัย และการใช้บริการอินเทอร์เน็ต จึงทำให้บริการโทรศัพท์ประจำที่มีเลขหมายในการให้บริการไม่ลดลงนัก

ตารางที่ 4 จำนวนเลขหมายโทรศัพท์ประจำที่ และรายรับเฉลี่ยต่อเดือนต่อเลขหมายของบริการโทรศัพท์ประจำที่

		1Q2554	2Q2554	3Q2554	4Q2554	1Q2555	2Q2555	QoQ	YoY
Subscriber	TOT	3,760,824	3,748,649	3,752,750	3,733,859	3,710,062	3,684,386	-0.69%	-1.71%
	TRUE	1,824,746	1,825,856	1,822,376	1,805,892	1,799,699	1,799,000	-0.04%	-1.47%
	TT&T	922,314	884,844	852,365	826,027	797,781	769,374	-3.56%	-13.05%
	Total Subscriber	6,507,884	6,459,349	6,427,491	6,365,778	6,307,542	6,252,760	-0.87%	-3.20%
ARPU	TOT	771	757	776	607	572	792	38.46%	4.62%
	TRUE	281	274	274	260	255	264	3.53%	-3.65%
	TT&T	243	244	244	245	241	241	0.00%	-1.23%
	Blend	113.23	110.88	110.04	105.55	103.24	105.61	2.30%	-4.75%

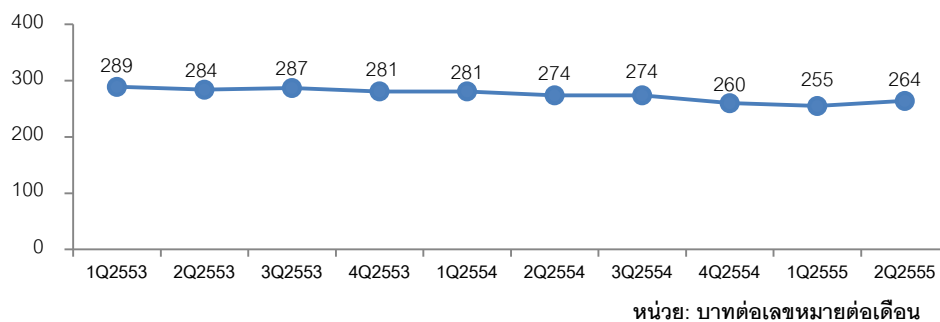
ภาพที่ 8 จำนวนเลขหมายในการให้บริการโทรศัพท์ประจำที่



ที่มา: กลุ่มงานวิชาการและจัดการทรัพยากรโทรคมนาคม สำนักงาน กสทช.

จากความต้องการใช้บริการโทรศัพท์ประจำที่ที่ลดลง ทำให้ผู้ประกอบการต้องพยายามรักษาสถานะ ผู้ใช้บริการรายเดิมไว้และรักษารายได้เฉลี่ยต่อเดือนต่อเลขหมายไว้ พร้อมกับการเพิ่มขีดความสามารถในการ แข่งขันกับบริการโทรศัพท์เคลื่อนที่ โดยการพยายามนำเสนอรายการส่งเสริมการขายให้มีความน่าสนใจและ กระตุ้นปริมาณการใช้งานโทรศัพท์ประจำที่มากขึ้น ผลประโยชน์ที่นำเสนอต่อผู้ให้บริการโดยส่วนใหญ่อยู่ใน ลักษณะการลดค่าโทรไปยังโทรศัพท์เคลื่อนที่ เช่น คิดค่าบริการนาทีละ 2 บาท จากเดิมคิดค่าบริการตามเขต พื้นที่ในการให้บริการ 3, 8, 12 บาทต่อนาที และการนำค่าบำรุงรักษาเลขหมายมาเป็นค่าโทรศัพท์ อย่างไรก็ตาม ไปถึงแม้ว่าผู้ให้บริการจะพยายามกระตุ้นปริมาณการใช้งานจากผู้ให้บริการ แต่เมื่อพิจารณารายได้เฉลี่ยต่อเลข หมายต่อเดือน (จากตัวอย่างกรณีของ บมจ. ทู คอร์ปอเรชั่น) พบว่ามีรายได้เฉลี่ยต่อเดือนต่อเลขหมายลดลง อย่างต่อเนื่อง ซึ่งอาจเป็นผลมาจากรูปแบบการนำเสนออัตราค่าบริการเฉลี่ยโดยรวมลดลง และอีกส่วนหนึ่งมา จากปริมาณการใช้งานโทรศัพท์ประจำที่ลดลง

**ภาพที่ 9** รายรับเฉลี่ยต่อเลขหมายต่อเดือนในการให้บริการของการให้บริการโทรศัพท์ประจำที่ของบริษัท ทู คอร์ปอเรชั่น จำกัด (มหาชน)



**ที่มา:** กลุ่มงานวิชาการและจัดการทรัพยากรโทรคมนาคม สำนักงาน กสทช.

## บริการโทรศัพท์ระหว่างประเทศ (INTERNATIONAL TELEPHONE SERVICES)

ปัจจุบันมีผู้ให้บริการโทรศัพท์ระหว่างประเทศ (International Phone Services) รวมทั้งสิ้น 6 ราย คือ บริษัท กสท โทรคมนาคม จำกัด(มหาชน)(CAT) บริษัท ทีโอที จำกัด (มหาชน)(TOT) บริษัท ดีแทค เนทเวอร์ค จำกัด (DTAC Network) บริษัท เอไอเอเอ็น โกลบอลคอม จำกัด (AIN) บริษัท ทู อินเทอร์เน็ตเนชั่นแนล คอมมิวนิเคชั่น จำกัด (TIC) และบริษัท ทริปเปิลที โกลบอลเน็ต จำกัด (Triple T) โดยผู้ใช้บริการมีทางเลือกในการใช้บริการโทรศัพท์ระหว่างประเทศผ่านหมายเลขต่างๆ รวมถึง 12 เลขหมาย สำหรับในไตรมาสนี้ยังไม่มีผู้ให้บริการรายใดนำเสนอรายการส่งเสริมการขายใหม่ อาจเป็นเพราะมีการนำเสนอรายการส่งเสริมการขายอย่างต่อเนื่องแล้วในช่วงปีที่ผ่านมา

### ตารางที่ 5 ผู้ให้บริการโทรศัพท์ระหว่างประเทศ

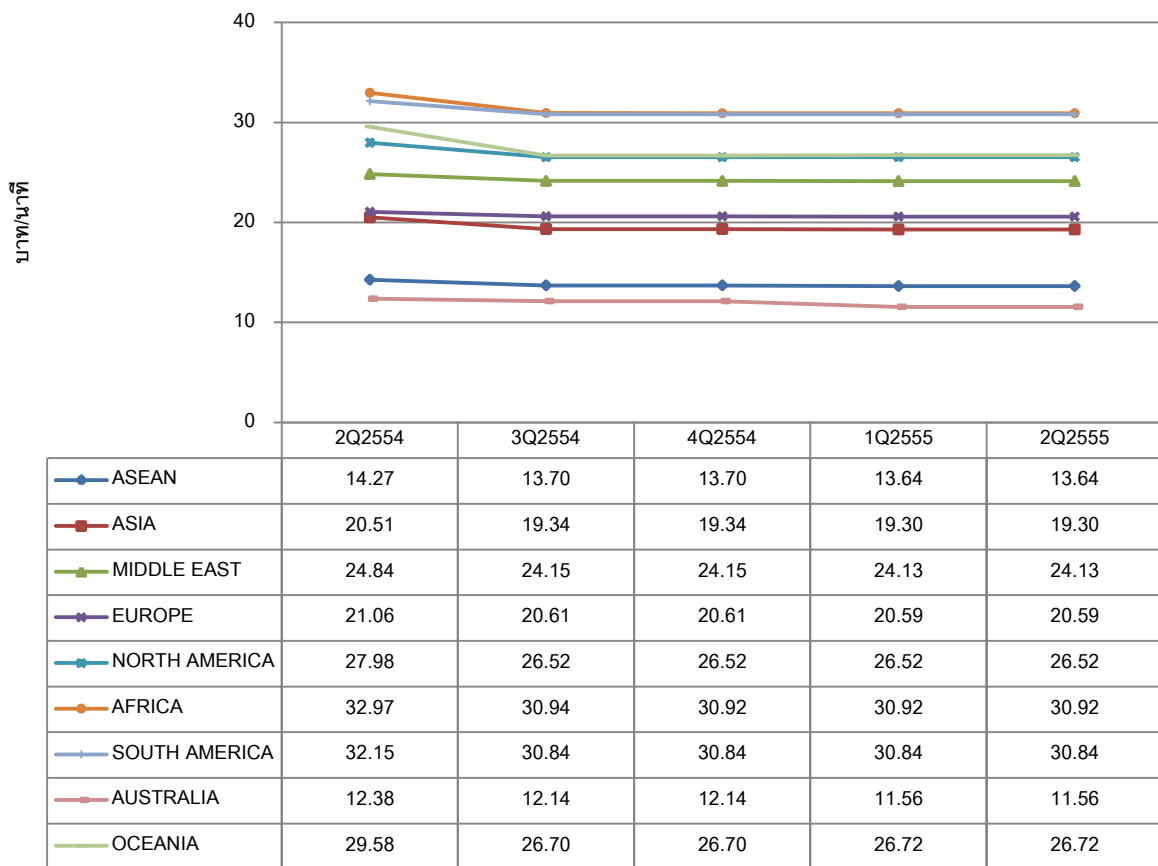
ลำดับ	ผู้ให้บริการ	เลขหมายใช้งาน	
		Premium	VoIP
1.	บริษัท กสท โทรคมนาคม จำกัด (มหาชน) (CAT)	001, 100	009,00900
2.	บริษัท ทีโอที จำกัด (มหาชน) (TOT)	007	008
3.	บริษัท ดีแทค เนทเวอร์ค จำกัด (DTAC Network)	004	
4.	บริษัท เอไอเอเอ็น โกลบอลคอม จำกัด (AIN)	005	00500
5.	บริษัท ทู อินเทอร์เน็ตเนชั่นแนล คอมมิวนิเคชั่น จำกัด (TIC)	006	00600
6.	บริษัท ทริปเปิลที โกลบอลเน็ต จำกัด (Triple T)	002	

ที่มา: กลุ่มงานบริหารและจัดการเลขหมายโทรคมนาคม สำนักงาน กสทช.

เมื่อพิจารณาถึงอัตราค่าบริการโทรศัพท์ระหว่างประเทศโดยเฉลี่ยแล้ว พบว่ามีอัตราเฉลี่ยอยู่ที่นาทีละ 22.69 บาท การโทรไปยังประเทศปลายทางในแถบ ASEAN ยังคงมีค่าบริการต่ำที่สุด โดยมีอัตราเฉลี่ยนาทีละ 13.64 บาท และรองลงมาเป็นที่ปเอเชีย<sup>1</sup> (นาทีละ 19.30 บาท) แถบตะวันออกกลาง (นาทีละ 24.13 บาท) และทวีปอเมริกา (นาทีละ 26.52 บาท) ตามลำดับ

<sup>1</sup> อัตราค่าบริการของทวีปเอเชียไม่รวมประเทศแถบตะวันออกกลาง และแถบ ASEAN

ภาพที่ 10 อัตราค่าบริการโทรศัพท์ระหว่างประเทศเฉลี่ยในแต่ละกลุ่มประเทศปลายทางและค่าบริการโทรศัพท์ระหว่างประเทศโดยเฉลี่ย (หน่วย: บาทต่อนาที)



ที่มา: กลุ่มงานค่าธรรมเนียมและอัตราค่าบริการในกิจการโทรคมนาคม สำนักงาน กสทช.

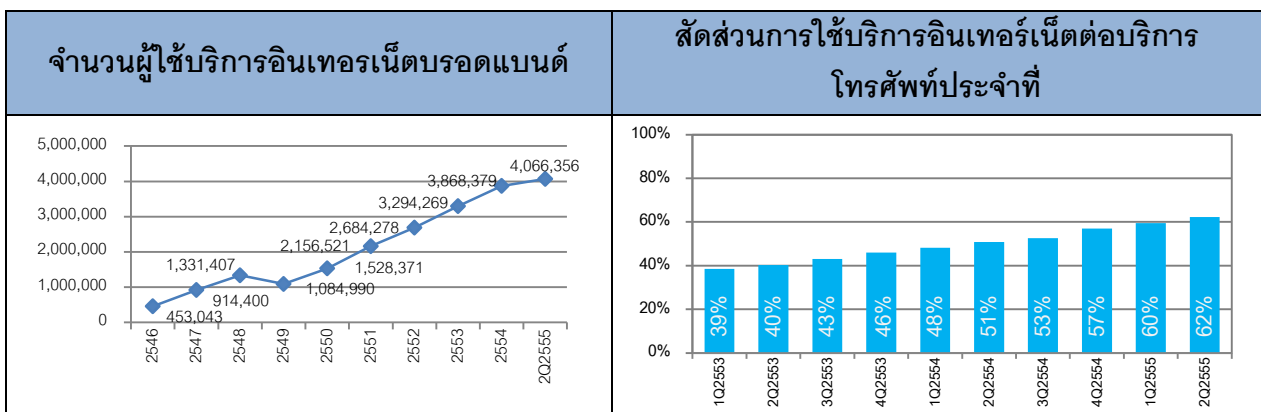
หมายเหตุ: อัตราค่าบริการเฉลี่ยดังกล่าวเป็นราคาที่เฉลี่ยรวมบริการ IDD และ VoIP เข้าไว้ด้วยกันและคำนวณจากราคาที่ผู้ให้บริการนำเสนอต่ำสุด ณ ขณะนั้น



## บริการอินเทอร์เน็ตความเร็วสูงโดยการเชื่อมต่อแบบ DIGITAL SUBSCRIBER LINE (DSL)

ปัจจุบันความต้องการบริการอินเทอร์เน็ตความเร็วสูงยังคงเพิ่มขึ้นอย่างต่อเนื่อง โดยมีผู้ให้บริการอินเทอร์เน็ตความเร็วสูงรายใหญ่ในตลาดจำนวน 3 ราย คือ บริษัท ทีโอที จำกัด (มหาชน)(TOT) บริษัท ทรูอินเทอร์เน็ต จำกัด(มหาชน)(True Internet) และบริษัท ทริปเปิ้ลที บรอดแบนด์ จำกัด (มหาชน)(3BB) ในไตรมาสที่ 2 ปี 2555 มีจำนวนผู้ใช้บริการประมาณ 4 ล้านราย เพิ่มขึ้นจากปี 2546 ที่มีจำนวนเพียง 4 แสนราย บริการอินเทอร์เน็ตความเร็วสูงถือเป็นแหล่งรายได้ใหม่ที่สำคัญของผู้ให้บริการโทรศัพท์ประจำที่ โดยมีแนวโน้มการเติบโตของตลาดค่อนข้างสูง คาดว่าระดับการแข่งขันในการให้บริการอินเทอร์เน็ตความเร็วสูงจะเพิ่มขึ้นอีกเนื่องจากตลาดยังไม่อิ่มตัว เมื่อพิจารณาสัดส่วนการใช้งานอินเทอร์เน็ตต่อเลขหมายโทรศัพท์ประจำที่ จะเห็นได้ว่า ผู้บริโภคที่ติดตั้งเลขหมายโทรศัพท์ประจำที่จะมีการใช้บริการอินเทอร์เน็ตเพิ่มขึ้นอย่างต่อเนื่อง โดยมีสัดส่วนเท่ากับ 62% แสดงให้เห็นว่ามากกว่าครึ่งหนึ่งของผู้ใช้บริการโทรศัพท์ประจำที่มีการใช้บริการอินเทอร์เน็ตด้วย<sup>2</sup> อาจเป็นเพราะผู้ให้บริการพยายามดึงดูดผู้ใช้บริการด้วยการนำเสนอในลักษณะ Bundle services โดยรวม Package ระหว่างโทรศัพท์ประจำที่ กับบริการอินเทอร์เน็ตเข้าไว้ด้วยกัน ซึ่งบางรายการส่งเสริมการขายผู้ใช้บริการสามารถนำเอาค่าบริการอินเทอร์เน็ตมาเป็นค่าโทรศัพท์ได้อีกด้วย

ภาพที่ 11 จำนวนผู้ใช้บริการอินเทอร์เน็ตบรอดแบนด์และสัดส่วนการให้บริการอินเทอร์เน็ตต่อบริการโทรศัพท์ประจำที่



ที่มา: กลุ่มงานวิชาการและจัดการทรัพยากรโทรคมนาคม สำนักงาน กสทช.

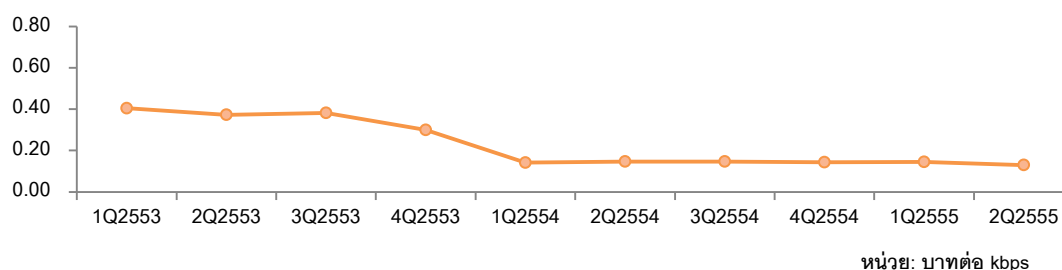
<sup>2</sup> เป็นการเปรียบเทียบเบื้องต้น ทั้งนี้ผู้ให้บริการอินเทอร์เน็ตความเร็วสูงบางรายเสนอบริการ โดยผู้ใช้บริการอาจไม่จำเป็นต้องมีเลขหมายโทรศัพท์ประจำที่

ตารางที่ 6 จำนวนผู้ใช้บริการและอัตราค่าบริการอินเทอร์เน็ตความเร็วสูง

		1Q2554	2Q2554	3Q2554	4Q2554	1Q2555	2Q2555	QoQ	YoY
Subscriber	TOT	1,154,022	1,198,998	1,154,022	1,319,227	1,349,721	1,366,768	1.26%	13.99%
	TRUE	1,649,749	1,638,769	1,738,799	1,570,192	1,403,326	1,465,815	4.45%	-10.55%
	3BB	866,000	922,000	989,000	1,028,000	1,067,000	1,124,272	5.37%	21.94%
	Other	107,444	108,612	109,031	109,150	109,231	109,501	0.25%	0.82%
	Total subscriber	3,777,215	3,868,379	3,990,852	4,026,569	3,929,278	4,066,356	3.49%	5.12%
ARPU (TRUE)		706	702	699	709	707	709	0.28%	1.00%
Price/kbps (Baht/kbps)		0.14	0.15	0.15	0.14	0.14	0.13	-10.28%	-11.52%
Broadband/Fixed Line		48%	51%	53%	57%	60%	62%	4.51%	22.48%

ในไตรมาสที่ 2 ปี 2555 เมื่อพิจารณาอัตราค่าบริการอินเทอร์เน็ตความเร็วสูงในลักษณะอัตราค่าบริการต่อระดับความเร็วในหน่วย Kilobit per second (kbps) พบว่าอัตราค่าบริการเฉลี่ยในไตรมาสนี้เท่ากับ 0.13 บาทต่อ kbps โดยลดลงประมาณ 10.28% เมื่อเทียบกับไตรมาสที่ 1 ของปี 2555 และเมื่อพิจารณาจากรายรับเฉลี่ยต่อเดือนต่อเลขหมาย (ARPU) ของผู้ให้บริการพบว่า ผู้ใช้บริการมีแนวโน้มค่าใช้จ่ายเฉลี่ยต่อเดือนเพิ่มขึ้นเล็กน้อย อาจสะท้อนให้เห็นว่าผู้ใช้บริการมีการเลือกใช้บริการใช้ระดับความเร็วในการรับส่งข้อมูลที่เพิ่มขึ้น เพื่อให้สอดคล้องกับรูปแบบของ Content และ Application ที่มีขนาดใหญ่ขึ้น รวมถึงพฤติกรรมของผู้ใช้บริการที่หันมาให้ความสำคัญและใช้บริการเพิ่มขึ้น ทั้งนี้ กลุ่มงานวิชาการและจัดการทรัพยากรโทรคมนาคมได้พยากรณ์ไว้ว่า เมื่อสิ้นปี 2555 จะมีจำนวนผู้ใช้บริการ 3.7 ล้านราย สะท้อนให้เห็นถึงความสามารถในการเข้าถึงบริการที่เพิ่มขึ้น ซึ่งเป็นเป้าหมายสำคัญของ กสทช.

ภาพที่ 12 อัตราค่าบริการเฉลี่ยของบริการอินเทอร์เน็ต



ที่มา: กลุ่มงานค่าธรรมเนียบและอัตราค่าบริการในกิจการโทรคมนาคม สำนักงาน กสทช.